

Sammanträde i socialnämnden

Tid och plats för sammanträde

Onsdagen den 2 oktober 2019, kl. 09.00. Frösjön/Lockvattnet, Västra Storgatan 15, Gnesta

Gruppmöten

Majoriteten (S, M); kl. 08.00. Frösjön/Lockvattnet, Elektron. Oppositionen (C, L); kl. 08.00. Björken, Elektron. Oppositionen (V, MP, Fi); kl. 08.00. Lokal, Elektron. Oppositionen (SD); kl. 10.00. Lokal, Elektron.

Förslag till justerare

Ordinarie: Pernilla Rydberg (SD) Ersättare: Rebecka Sahlman (M)

Tid och plats för justering

Protokollet justeras i direkt anslutning till sammanträdet.
Kommunledningskontoret, Västra Storgatan 15, Gnesta

Allmänheten

Allmänheten är välkommen att närvara vid sammanträdet.

Beslutsunderlag till ärendena i kallelsen finns på www.gnesta.se samt för läsning digitalt på servicecenter.

Frågor om kallelse och ärendena besvaras av sekreteraren, tel: 0158-275 000.

Dagordning

Sammanträdet öppnande samt upprop

Val av justerare och tid för justering

Godkännande av dagordning

Information:

~ Återrapportering Jordaninen, Ingrid Jerneborg Glimne, Helene Pettersson, Angelica Markström Zunko

~ Utbildning (del 2)Våld i nära relationer, Lotta Brattberg

Offentliga 1-3, Ej offentliga 4

| Nr. | Diarienummer | Ärende |
|-----|--------------|----------------------------------|
| 1 | SN.2019.61 | Delårsrapport 2019 |
| 2 | SN.2019.1 | Redovisning av delegationsbeslut |
| 3 | SN.2019.2 | Anmälningssärenden |
| 4 | SN.2019.3 | Förvaltningschefen informerar |

Ingrid Jerneborg Glimne
Ordförande

Marie Solter
Sekreterare

Upprättad: 2019-09-16
Diarienummer: SN.2019.61

Socialnämnden

Delårsrapport 2019

Förslag till beslut i socialnämnden

1. Nämnden godkänner delårsrapport 2019.
2. Nämnden ger förvaltningen i uppdrag att vidta åtgärder för att nå en budget i balans för år 2019.

Sammanfattning

Delårsrapporten 2019 redovisar socialnämndens måluppfyllelse och nuläge under perioden 1 januari 2019 till 31 augusti 2019 utifrån kommunfullmäktiges och främst socialnämndens mål. Delårsrapporten innehåller delårsberättelsen, redovisning av internkontrollplanen, särskilda händelser av vikt under delåret och ekonomisk uppföljning per verksamhetsområde.

Ärendebeskrivning

Socialnämnden ansvarar för tre verksamhetsområden, stöd- och vägledning, äldreomsorg, funktionsstöd, socialpsykiatri samt hälso- och sjukvård och administration och bistånd. I nämndens ansvar ingår även att bevaka sociala aspekter i samhällsplaneringen samt verka för en god samhällsmiljö och goda förhållanden för invånarna. Nämnden ska sträva efter att öka tillgängligheten och förståelsen för den kommunala verksamheten samt utveckla och arbeta förebyggande. Delårsrapporten ger en översikt av socialförvaltningens verksamhet utifrån socialnämndens mål och ansvarsområden samt kommunfullmäktiges mål.

Förvaltningens synpunkter

Socialförvaltningens måluppfyllelse och budgetuppföljning per verksamhetsområde redovisas i delårsrapporten. Förvaltningen har gjort utveckling inom samtliga mål samt kartlagt utvecklingsområden.

Ekonomiska konsekvenser

Utifrån de ekonomiska förutsättningarna ska socialförvaltningen anpassa insatserna efter invånarnas behov och arbeta för ökad kvalitet.

Total avvikelse gentemot periodbudget per aug månad visar - 1712 tkr som i sin helhet

bedöms bero på semesterperioder, budgeten är linjärt fördelad.

Totalt har Förvaltningen förbrukat 68 % av sin årsbudget och kvarvarande budget per augusti uppgår till 72 720 tkr, 32 % av årsbudget.

Avvikelser per verksamhet redogörs närmare i Socialnämndens delårsrapport 2019 samt investeringsuppföljning.

SOCIALFÖRVALTNINGEN Ekonomisk Delårsrapport Aug 2019

| Verksamhetsområde | Budget 2019 | Avvikelse per april | Prognos per april | Avvikelse per aug | Prognos per aug |
|----------------------------------|----------------|---------------------|-------------------|-------------------|-----------------|
| Förvaltningsledning g SF | 4 404 | 605 | +0 | 1 300 | +0 |
| Stöd och vägledning | 39 213 | - 372 | +0 | - 792 | +0 |
| Äldre, funktion, hälso- sjukvård | 159 913 | 104 | +0 | - 4 385 | -1 500 |
| Administration och bistånd | 20 470 | 1 102 | +0 | 2 164 | +1 500 |
| TOTALT | 224 000 | 1 440 | +0 | - 1 712 | +0 |

Juridiska konsekvenser

Delårsrapport 2019 är förenligt med Lag (2018:597) om kommunal bokföring och redovisning.

Jämställdhetsanalys utifrån checklista

Jämställdhetsanalys utifrån checklista bedöms inte vara tillämpligt i ärendet som är en rapport över nämndens verksamhet.

Överensstämmelse med kommunens styrdokument

Delårsrapporten är förenligt med kommunfullmäktiges mål samt socialnämndens mål. Delårsrapporten följer Gnesta kommuns antagna mål, policys och framtidsplaner.

Beslutsunderlag

1. Tjänsteskrivelse 2019-09-16
2. Socialnämndens delårsrapport 2019

Ann Malmström
Förvaltningschef

Ida Claesson
Utredare

Cathrine Tammemägi
Ekonom

Sändlista

- ~ Ida Claesson, utredare socialförvaltningen
- ~ Gnesta kommuns revisor
- ~ Socialnämnden
- ~ Kommunstyrelsen
- ~ Gnesta kommunchef
- ~ Gnesta kommun Ekonomichef

Socialnämndens delårsrapport 2019

Delårsberättelse och ekonomisk uppföljning

| | |
|-----------------------|--|
| Dokumenttyp | Socialnämndens delårsrapport 2019 |
| Beslutsinstans | Socialnämnden |
| Beslutad | 2019-09-16 |
| Senast reviderad | 2019-09-25 |
| Giltig till | tills vidare |
| Dokumentansvarig | Ida Claesson |
| Diarienummer | SN2019.61 |
| Dokumentinformation | Delårsberättelse och ekonomisk uppföljning |
| Dokumentet gäller för | Socialnämnden |

Innehållsförteckning

| | |
|--|----|
| Ordförande har ordet | 3 |
| Syfte och innehåll | 4 |
| Kommunfullmäktiges mål | 4 |
| Socialnämndens mål | 6 |
| Socialnämndens organisationsuppbyggnad | 7 |
| Socialnämndens målfyllelse | 8 |
| Brukare får god personlig vård och omsorg | 8 |
| Brukare har bra mathållning och måltider i trevlig miljö..... | 9 |
| Brukare har en meningsfull tillvaro | 10 |
| Brukare är trygga | 12 |
| Medborgarens insatser ska vila på en evidensbaserad grund som ges på ett jämlikt sätt för både kvinnor och män | 13 |
| Medborgaren ska få tidiga insatser som skapar jämlika livschanser | 15 |
| Medborgare som har insatser ska vara delaktiga | 16 |
| Medborgare ska bli mer självständiga | 17 |
| Medborgare ska vara självförsörjande..... | 18 |
| Medborgare ska ha möjlighet till kompetensutveckling hela livet..... | 19 |
| Barn och unga ska få uttrycka sin mening i frågor som rör deras vardag | 20 |
| Socialförvaltningens interna mål och aktiviteter | 21 |
| En hållbar kommun - Som långsiktigt utvecklar goda förutsättningar för människor, miljö och natur..... | 21 |
| Attraktiv arbetsgivare - Som förmår attrahera, bibehålla och utveckla kompetens..... | 23 |
| Service och bemötande - Kontakter med Gnesta kommun ska kännetecknas av ett gott bemötande och professionell service..... | 25 |
| Effektiv organisation - Med nya arbetssätt, ett aktivt förbättringsarbete och ny teknik skapas på ett ansvarfullt sätt en effektivare organisation | 27 |
| Särskilda händelser av vikt under 2019..... | 28 |
| Övergripande riskområden | 29 |
| Internkontrollplanen | 30 |

| | |
|--|----|
| Ekonomisk uppföljning efter augusti 2019 samt investeringsuppföljning | 34 |
| Ekonomisk uppföljning per verksamhetsområde | 34 |
| Förvaltningsledning | 34 |
| Stöd och vägledning | 35 |
| Äldreomsorg och omsorg om personer med funktionsnedsättning, hälso - och sjukvård | 35 |
| Administration- och bistånd | 35 |

Ordförande har ordet

Vi känner oss stolta och nöjda med allt vi åstadkommit under årets första hälft. Med glädje kunde vi inviga vårt nya äldreboende Strandhagen under våren, en process som förseglades med ett symboliskt äppelträd. Vi har även utökat öppenvården för att göra fler insatser tillgängliga för kommunens medborgare, allt för att öka välmåendet i samhället.

Samverkan genomsyrar socialnämndens arbete. Genom samverkan är det enklare att arbeta förebyggande och bryta utanförskap samtidigt som vi samordnar våra resurser och skapar effektivare lösningar för den enskilde utifrån ett helhetsperspektiv. Under årets första hälft har samverkan mellan barn- och utbildningsnämnden fortlöpt med fokus på de gemensamma målen om att alla barn- och unga ska få en trygg, jämlik uppväxt med bra skolgång. Vi samverkar med skola, polis och fritidsgården för att göra socialtjänsten synlig och tillgänglig för kommunens medborgare. Socialnämnden förespråkar även förebyggande insatser och därför väljer vi att satsa på anhörigarbetet som fortlöper med uppsökandeverksamhet för att motverka isolering och psykisk ohälsa. Likaså upprätthålla det goda samarbetet som finns etablerat med PRO och SPF och tillsammans arbeta under parollen ”Aldrig ensam i Gnesta”.

För att få god kännedom om vår förvaltning har fokus även legat på att utveckla den systematiska uppföljningen. Det är viktigt att vi tar tillvara på brukarnas erfarenheter och önskemål utifrån de brukarundersökningar som görs och att vi använder detta i vårt ständiga kvalitetsarbete. Vi arbetar också på att säkra kompetensen hos vår personal och en omfattande kompetensinventering har påbörjats samtidigt som vi arbetar förebyggande vid eventuella sjukskrivningar för att vara en attraktiv arbetsgivare.

Ingrid Jerneborg Glimne

Syfte och innehåll

Socialnämndens delårsrapport har sin utgångspunkt i kommunen som helhet, där varje nämnd ansvarar för att bidra till kommunfullmäktiges inriktningsmål. Kommunfullmäktiges inriktningsmål utgör grunden för socialnämndens mål. Det övergripande styrdokumentet för att uppnå socialnämndens mål är socialnämndens framtidsplan 2019-2021 som anger inriktningen för socialförvaltningens verksamheter de närmaste tre åren. Tillsammans med den politiska plattformen styrs socialnämnden också av aktuella lagar inom socialtjänstområdet och den gemensamma värdegrunden DRAG, delaktighet, respekt och ansvar i Gnesta kommun.

Socialnämndens delårsrapport 2019 är en sammanställning av socialnämndens verksamhet och ekonomi till och med 31 augusti 2019. Socialnämndens delårsrapport 2019 redovisar måluppfyllelse och ekonomi för de olika verksamheterna inom socialnämndens ansvarsområde. Socialnämndens delårsrapport belyser också särskilda händelser av vikt under årets första halvår. Tillsammans med delårsberättelsen, ekonomisk uppföljning, jämförelser och annan statistik bildar socialnämndens delårsrapport 2019 ett viktigt underlag för framtida fokusområden och investeringar.

Kommunfullmäktiges mål

Kommunfullmäktiges nio inriktningsmål utgör grunden för socialnämndens mål. Det är främst ett av målen som berör socialnämnden; En trygg vård och omsorg av hög kvalitet som utformas i nära samverkan mellan brukare och personal. Utifrån detta mål har socialnämnden utformat egna mål och aktiviteter. Även om socialnämnden inte antagit egna mål inom övriga av kommunfullmäktiges inriktningsmål utförs flera aktiviteter inom socialförvaltningen för att bidra till kommunfullmäktiges vision om Gnesta kommun, särskilt inom målen om en god ekonomi, effektiv organisation, en hållbar kommun samt service och bemötande. De viktigaste aktiviteterna kommer redovisas i denna delårsrapport.

| | | |
|--|--|--|
| En attraktiv kommun | En hållbar kommun | Service och bemötande |
| Som erbjuder goda boendemöjligheter, bra kommunikationer och infrastruktur samt ett brett utbud av fritidsaktiviteter. | Som långsiktigt utvecklar goda förutsättningar för människor, miljö och natur. | Kontakter med Gnesta kommun ska kännetecknas av ett gott bemötande och en professionell service. |
| En skola med hög måluppfyllelse och starka kunskapsresultat | En trygg vård och omsorg av hög kvalitet | Effektiv organisation |
| Som ger varje elev lust att lära, samt förutsättningar att lyckas, utvecklas och rustas för vuxenlivet. | Som utformas i nära samverkan med brukare och personal. | Med nya arbetssätt, ett aktivt förbättringsarbete och ny teknik skapas på ett ansvarsfullt sätt en effektivare organisation. |
| Välmående och växande företag | En god ekonomi | Attraktiv arbetsgivare |
| Som bidrar till tillväxt, service och arbetstillfällen. | God hushållning och planering av resurserna som bidrar till en långsiktigt ekonomisk hållbar utveckling. | Som förmår attrahera, bibehålla och utveckla kompetens. |

Utifrån reglementet ansvarar socialnämnden för de åtaganden som kommunen har avseende socialtjänsten och den kommunala hälso- och sjukvården. I socialnämndens reglemente kan man bl.a. utläsa:

Det ingår i nämndens ansvarsområde att bevaka sociala aspekter i samhällsplaneringen och därvid verka för god samhällsmiljö och goda förhållanden för invånarna. Samt, sträva efter att öka tillgängligheten och förståelsen för den kommunala verksamheten. Utifrån de ekonomiska förutsättningarna ska nämnden fortlöpande anpassa servicen efter invånarnas behov.

Hur reglementets uppgifter ska verkställas regleras i aktuell lagstiftning inom Socialtjänstlagen (SoL), Lagen om vård av unga (LVU), Lag om vård av missbrukare i vissa fall (LVM), Hälso- och sjukvårdslagen (HSL), Lagen om stöd och service till vissa funktionshindrade (LSS), Dataskyddsförordningen (GDPR), lag om kommunal färdtjänst och riksfärdtjänst, lag om bostadsanpassningsbidrag och lagar inom kommunal vuxenutbildning. Delårsrapporten tar sitt avstamp i värdegrunderna:

Verksamhet enligt denna lag skall främja jämlikhet i levnadsvillkor och full delaktighet

i samhällslivet för de personer som anges i 1 §. Målet skall vara att den enskilde får möjlighet att leva som andra. Verksamheten enligt denna lag skall vara av god kvalitet och bedrivs i samarbete med andra berörda samhällsorgan och myndigheter.

Verksamheten skall vara grundad på respekt för den enskildes självbestämmanderätt och integritet. Den enskilde skall i största möjliga utsträckning ges inflytande och medbestämmande över insatser som ges. Kvaliteten i verksamheten skall systematiskt och fortlöpande utvecklas och säkras.

Lag (1993:387) om stöd och service till vissa funktionshindrade

Målet för hälso- och sjukvården är en god hälsa och en vård på lika villkor för hela befolkningen. Vården skall ges med respekt för alla människors lika värde och för den enskilda människans värdighet. Den som har det största behovet av hälso- och sjukvård skall ges företräde till vården. Hälso- och sjukvården ska bedrivs så att den uppfyller kraven på en god vård. Detta innebär att den ska särskilt vara av god kvalitet med en god hygienisk standard och tillgodose patientens behov av trygghet i vården och behandlingen, vara lätt tillgänglig, bygga på respekt för patientens självbestämmande och integritet, främja goda kontakter mellan patienten och hälso- och sjukvårdspersonalen, tillgodose patientens behov av kontinuitet och säkerhet i vården.

Hälso- och sjukvårdslagen (1982:763)

Socialtjänsten skall på demokratins och solidaritetens grund främja människors ekonomiska och sociala trygghet, jämlikhet i levnadsvillkor, aktiva deltagande i samhällslivet. Socialtjänsten ska under hänsynstagande till människans ansvar för sin och andras sociala situation inriktas på att frigöra och utveckla enskildas och grupperns egna resurser. Verksamheten ska byggas på respekt för människornas självbestämmanderätt och integritet. När åtgärder rör barn ska kommunen särskilt beakta vad hänsynen till barnets bästa kräver. Insatser inom socialtjänsten ska vara av god kvalitet. För utförande av uppgifter inom socialtjänsten ska det finnas personal med lämplig utbildning och erfarenhet. Kvaliteten i verksamheten ska systematiskt och fortlöpande utvecklas.

Socialtjänstlagen (2001:453)

Socialnämndens mål

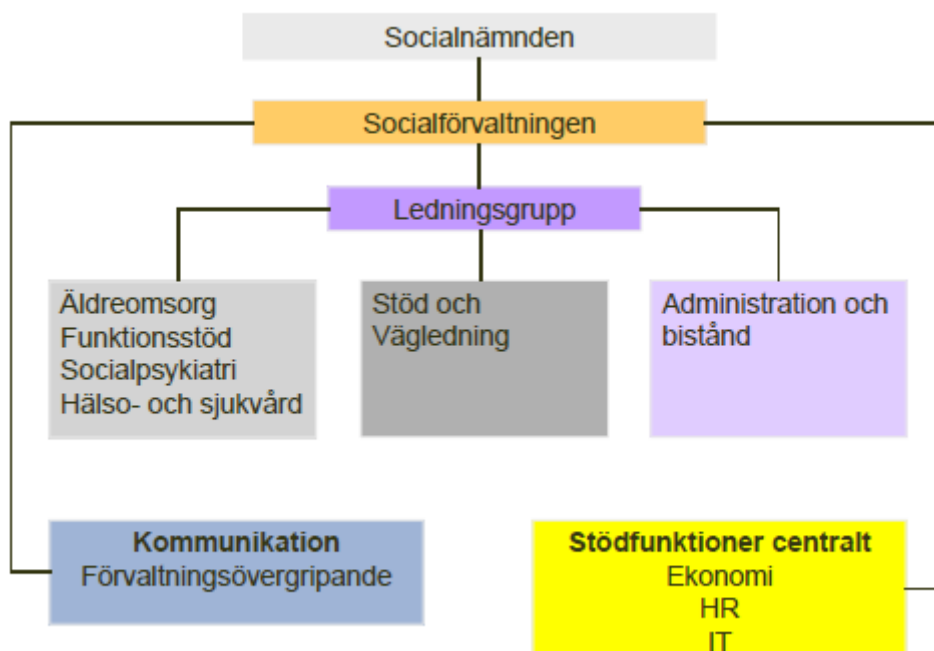
Socialnämnden har genom sitt reglemente ett mångskiftande uppdrag. Utifrån kommunfullmäktiges inriktningsmål om; En trygg vård och omsorg av hög kvalitet som utformas i nära samverkan mellan brukare och personal har Socialnämnden utarbetat följande nämndmål:

- Brukare får god personlig vård och omsorg.
- Brukare har bra mathållning och måltider i trevlig miljö.
- Brukare har meningsfull tillvaro.
- Brukare är trygga.
- Medborgares insatser ska vila på en evidensbaserad grund som ges på ett jämlikt sätt för både kvinnor och män.

- Medborgare ska få tidiga insatser som skapar jämlika livschanser.
- Medborgare som har insatser ska vara delaktiga.
- Medborgare ska bli mer självständiga.
- Medborgare ska vara självförsörjande.
- Medborgare ska ha möjlighet till kompetensutveckling hela livet.
- Barn och unga ska få uttrycka sin mening i frågor som rör deras vardag.

Socialnämndens organisationsuppbyggnad

För att fullgöra det uppdrag som socialnämnden har via reglementet är socialförvaltningen uppdelad i tre verksamhetsområden enligt:



Äldreomsorg, funktionsstöd, socialpsykiatri samt hälso- och sjukvård

Området består av den delen av verksamheten som utgörs av verkställighet av myndighetsbeslut och kommunal hemsjukvård. Sju enhetschefer leder verksamheterna på särskilda boenden för äldre, kortvård, dagverksamhet, hemtjänst, socialpsykiatri och sysselsättning, ledsagarservice, personlig assistans, bostad med särskild service och daglig verksamhet, korttidshem och korttidstillsyn för barn över 12 år samt hälso- och sjukvårdsenheten (HSE). Hälso- och sjukvårdsenheten ansvarar för kommunal hemsjukvård i särskilt boende och dagverksamhet, bostad med särskild service, daglig verksamhet och sysselsättning samt hemsjukvård i ordinärt boende för personer 18 år och äldre. Enheten rymmer även fysioterapeuter, arbetsterapeuter, en undersköterska samt ett arbetsterapibiträde. Även socialförvaltningens förvaltningsservice ligger under detta verksamhetsområde.

Stöd och vägledning

Stöd och vägledning leds av en verksamhetschef med tre enhetschefer. I staben ingår bl.a. reception, administration, självservice, fakturor och kommungemensamma insatser. I enheten utredning och stöd ingår bl.a. utredningar inom barn- och familj, missbruk, beroende, våld i nära relation och öppenvården. I enheten stöd till arbete ingår bl.a. ekonomiskt bistånd, arbetsmarknaden, integration och stödboende. I enheten vuxenutbildningar ingår bl.a. Svenska för invandrare (SFI), Komvux, Lärvox, distansutbildning och Yrkesvux.

Administration och bistånd

Verksamhetsområdet består av biståndsenhet med handläggning och myndighetsbeslut inom såväl socialtjänstlagen (SoL), färdtjänst, riksfärdtjänst, bostadsanpassning som lagen om särskilt stöd och service (LSS). Expert- och stödfunktioner är medicinskt ansvarig sjuksköterska (MAS), IT-stöd i form av systemförvaltare och utvecklare, personalredogörare, förvaltningsövergripande arbete kring folkhälsa samt våld i nära relationer (VINR), riktade insatser inom psykisk hälsa, personligt ombud, verksamhetsutvecklare och utredare. Verksamhetsområdet rymmer även anhörigkonsulent, frivilligsamordnare och aktivitetssamordnare. Egna verksamheter är den förebyggande verksamheten Träffpunkten och Powerhuset.

Socialnämndens måluppfyllelse

Socialförvaltningen utgår från nämndmålen och utarbetar åtgärder och aktiviteter för hur förvaltningen kan bidra till att uppfylla nämndmålen. Detta beskrivs närmare i detta kapitel.

Brukare får god personlig vård och omsorg

Aktiviteter inom Äldreomsorg, funktionsstöd, socialpsykiatri samt hälso- och sjukvård

Under första halvåret av 2019 har samverkan mellan hemtjänst, hemsjukvård och bistånd förstärkts och är väl förankrat i verksamheterna. Numera sker regelbundna samverkansträffar varannan torsdag mellan biståndshandläggare och planerare för hemtjänsten. Numera sker även regelbundna samverkansträffar en gång per månad mellan LSS-handläggare och chefen för LSS-boendena. Likaså, sker numera regelbundna samverkansträffar varje onsdag mellan biståndshandläggare, samordnare för kortvården och legitimerad personal. Detta är ett led i det systematiska kvalitetsarbetet för att säkerställa kvaliteten för den enskilda och att insatserna sker utifrån behov. Ett förbättringsarbete som behöver påbörjas är samverkan med Björnlunda hemtjänst för att hitta gemensamma rutiner och kvalitetssäkra så att alla enheter inom hemtjänsten har likstämmiga processer.

Under våren 2019 fick sedan tidigare utvalda medarbetare inom hemtjänsten utbildning i riskbedömningar. I april påbörjades arbetet med att göra riskbedömningar

i varje brukares hem. Utmaningen som finns är att endast två medarbetare valdes ut att göra riskbedömningarna var av en har slutat. Inga nya utbildningar är planerade så möjligheterna att följa upp och även göra nya riskbedömningar begränsas betydligt. En lösning är att låta alla medarbetare få göra riskbedömningar som man sedan går igenom med enhetschef. Genom att göra så kvalitetssäkras man upp att dessa blir gjorda men också uppföljda enligt plan. Även LSS-ombuden har utbildats i riskbedömning i den enskilda boendes hem.

Ett intensivt arbete pågår inom hemtjänsten med att kvalitetssäkra genomförandeplanerna både gällande insatserna, tiderna och utförande utifrån överenskommelse med brukaren.

Inom socialpsykiatrin har samverkan mellan enhetschef och biståndshandläggare förbättrats via möten för att öka kunskapen och förståelsen för de olika professionerna och uppdragen inom verksamhetsområdet. Samverkan kommer hållas levandes genom att biståndshandläggare kommer att bjudas in och medverka på APT. Inom socialpsykiatrin fortsätter man att göra riskbedömningar en gång per år och vid behov.

På Strandhagens särskilda boende för äldre arbetar alla arbetsgrupper aktivt för att utveckla teamkonferans var tredje vecka där alla professioner medverkar. På teamkonferans får bland annat personalen på Strandhagens demensavdelningar stöd och handledning i demensfrågor, kontaktpersonalen får stöd genom samarbete med dokumentationsombuden. Temakonferenserna är ett led i kvalitetsarbetet kring brukarens personliga vård och omsorg.

Både på Strandhagens och Ekhagens särskilda boenden genomförs riskbedömningar på alla brukare vid inflyttning och om risker tillkommer eller ändras.

Brukare har bra mathållning och måltider i trevlig miljö

Aktiviteter inom Äldreomsorg, funktionsstöd, socialpsykiatri samt hälso- och sjukvård

För att brukarna inom hemtjänsten ska ha så bra mathållning som möjligt utifrån de förutsättningar som finns samarbetar samtliga hemtjänstenheter med biståndsenheten genom systematiska möten varannan vecka. Ett utvecklingsområde är att få till ännu bättre samverkan med kostenheten. Det är viktigt att överenskommelser om hur den enskilde vill ha sina måltider finns dokumenterade i genomförandeplanen, detta fungerar fullgott. Som ett led i ökad trivsel kring måltiderna försöker hemtjänsten i Björnlunda i största möjliga mån lägga upp maten på tallrik och sitta med vid måltiderna. Fokus framöver ligger på att upprätthålla samverkan.

Inom socialpsykiatrin kommer boendet erbjuda gemensam matlagning en kväll i veckan för att därmed skapa en samvaro kring måltiden, men också för att prata om hälsa och goda levnadsvanor. Boendet har fika varje kväll där möjlighet finns till samvaro och trivsel.

På Strandhagen har det under maj månad öppnat en restaurang där alla boende som önskar, kan äta sin lunch under veckodagarna. En personal från vården har tillsammans med en personal från köket ansvar för servering av lunchen. Lunchen serveras på tallrik till bordet för att efterlikna känslan av restaurang.

Under våren har de brukliga måltidsombudsträffarna fortsatt, där personalrepresentanter från Strandhagen och Ekhagen träffas tillsammans med kökschef och enhetschef. På dessa träffar ges det tillfälle att föra dialoger mellan omvårdnadspersonal och måltidspersonal, fokus är att skapa så god måltidsmiljö som möjligt med fokus på brukarnas önskemål. Måltidsombudsträffarna kommer fortsätta under hösten 2019.

Både Strandhagen och Ekhagen arbetar aktivt med att sänka nattfastan genom att erbjuda aktiva mellanmål och förfrukostar. Rätten att säga nej har alla brukare, men för de som önskar extra tillskott erbjuds flera goda alternativ.

Indikator

Brukarbedömning, särskilt boende äldreomsorg, maten och måltidsmiljön (andel %)

Mått: 100 % ska ha en positiv måltidsupplevelse

Nattfastemätning

Mått: max 11 timmar

Kommentar: Socialstyrelsens brukarbedömning kommer redovisas i årsredovisningen då resultaten inte är klara i dagsläget. Forskning och utveckling i Sörmland genomförde en nattfastemätning hösten 2018 då Gnesta kommun snittade på medellängd om 9,95 timmar, ett resultat som visade sig vara bäst i Sörmlands län. I dagsläget finns ingen ny nattfastemätning att redovisa och i dagsläget är ingen ny nattfastemätning planerad.

Brukare har en meningsfull tillvaro

Aktiviteter inom Äldreomsorg, funktionsstöd, socialpsykiatri samt hälso- och sjukvård

För att brukarna inom hemtjänsten ska få meningsfulla dagar med ett gott innehåll som omfattar brukarens önskemål om aktiviteter, utevistelse och samvaro är det viktigt att all personal kring brukaren samverkar. Här återkommer den regelbundna samverkan som upprättats mellan biståndsenheten och utförarna, den är viktig för att utförarna snabbt ska kunna återkoppla om de ser ett ändrat behov eller önskemål från brukarna. Kontaktmannaskapet har även setts över för att öka kvaliteten kring den enskilda brukaren och dennes önskemål och förutsättningar.

Socialpsykiatrin, Landshammarsgatans boende, anordnar regelbundna boendemöten varje vecka där brukarna får ta upp önskemål om aktiviteter. I dagsläget används samlingslägenheten på Landshammarsgatan som mötesplats för de boende och som

personalutrymme för både personalen inom boendestöd och personalen som arbetar på Landshammarsgatans boende. För att utveckla boendet och att kunna erbjuda aktiviteter samt social samvaro i samlingslägenheten kommer personalen inom boendestöd att flytta till egna lokaler under hösten. Vidare har enhetschefen för socialpsykiatri och kvalitetsteamet identifierat utvecklingsområden för socialpsykiatriens boende och boendestöd under våren 2019 med fokus på individbaserad systematisk uppföljning. Utsedd personal från kvalitetsteamet har blivit antagna på en utbildning i samma tema för att lära sig mer om arbetssättet och implementera detta inom socialpsykiatriens verksamheter.

Inom LSS-boendena har det påbörjats samarbete mellan enheterna med gemensamma aktiviteter, under sommaren 2019 anordnades mycket omtyckta gemensamma grillkvällar. Samarbetet kommer att utvecklas ytterligare under nästkommande år. De boende har även fått möjlighet att genomföra en enskild större aktivitet under året, flera brukare har redan nappat på det.

Inom Daglig verksamhet LSS Samba och Åsbacka är all välfärdsteknik implementerad i verksamheten. Stora delar av välfärdstekniken har fallit ut väl och används dagligen, till exempel surfplattor med appar, smartboard, musiksång, AKKA-platta och digitala verktyg i träverkstaden.

Det första steget till ett gemensamt arbete mellan LSS daglig verksamhet, SoL sysselsättning och Stöd till arbete har tagits. Det finns systematiska mötesforum med deltagare från de olika målgrupperna som medverkar i förändringsarbetet och sprider information ut i respektive verksamhet. Det har även anställts en person från stöd och vägledning som kommer ansvara för en uppstartsgrupp på Åsbacka i syfte att skapa gemensamma rutiner och arbetsmetoder för målgruppens individer.

På Strandhagen pågår arbetet med att utveckla aktivitetsledarens roll där aktivitetsledaren redan nu och framöver kommer att utveckla områden såsom musik, sång, dans och utevistelse. Det finns ett nystartat samarbete med biblioteket och kulturskolan för att kunna nyttja det rika utbudet av kultur som finns i Gnesta. Målet är att alla brukare ska kunna vara delaktiga i minst tre aktiviteter varje vardag efter intresse och lust.

Strandhagen nyttjar även den fina trädgården genom att dagligen erbjuda aktiviteter där såsom vattning i orangeriet, njutning av miljön, samt allt från grillning till trubadur, boccia och övriga aktiviteter som skapas efter önskemål från brukare tillsammans med aktivitetssamordnare och personal. Anhöriga är givetvis välkomna att delta i de aktiviteter som anordnas.

Ekhagen fortsätter att arbeta för att möta och erbjuda individens behov och gruppbehov. Det kan vara individuella behov som att sitta tillsammans och titta på fotografier, gå promenader, läsa tidning, måla naglar, lyssna på musik eller bara hålla en hand. Ekhagen erbjuder gruppaktiviteter som musikunderhållningar, högläsning,

gymnastik, bingo, spela boccia och bowling. På Ekhagen arrangeras utevistelse i trädgården såsom att äta frukost där.

Indikator

Brukarbedömning, särskilt boende äldreomsorg, helhetssyn.

Mått: 100 % ska vara mycket eller ganska nöjda med sitt boende.

Kommentar: Socialstyrelsens brukarbedömning kommer redovisas i årsredovisningen då resultaten inte är klara i dagsläget.

Brukare är trygga

Aktiviteter inom Äldreomsorg, funktionsstöd, socialpsykiatri samt hälso- och sjukvård

Öster och väster hemtjänst har under våren 2019 sett över kontaktmanskapet utifrån det geografiska perspektivet och brukarperspektivet, där målet är att öka kontinuiteten och kvalitén för den enskilde. Ändringar som gjorts i kontaktmanskapet ökar förhoppningsvis möjligheterna att få en bättre kontinuitet och kvalitet för brukarna. Arbetet fortskrider med den sociala dokumentationen inom hemtjänsten och alla enheterna arbetar med att dokumentera samt att tänka på hur och vad man dokumenterar vilket är oerhört viktigt ur ett rättssäkerhetsperspektiv. Här finns en önskan om att kunna dokumentera i telefonerna/surfplattorna det är kostnadseffektivt, och en kvalitetssäkring.

Björnlunda hemtjänst arbetar utifrån kontaktmannaskapet och är en liten grupp så hemtjänsttagarna möter samma personal under 14 dagar. All personal kan dokumentera i journalsystemet och informerar varandra i överrapporteringar.

Inom socialpsykiatrins verksamheter har det också skett förbättringar inom kontaktmannaskapet. Brukaren har numera två kontaktpersoner där första kontaktpersonen ansvar för upprättande av genomförandeplan. Första och andra kontaktperson är dem som i första hand träffar brukaren. Att ha två kontaktpersoner ökar kontinuiteten. All personal dokumenterar i journalen, inga daganteckningar förs. Personal har fått en lathund för social dokumentation av chef som ett hjälpmedel i dokumentationen.

Samarbetet mellan daglig verksamhet och boende LSS har fortsatt att utvecklas positivt. Personal från daglig verksamhet är behjälpliga för boende på morgonen samt eftermiddag för att undvika att bemanna korta arbetspass/ dubbelbemanning. Detta ger även brukarna en trygghetskänsla när de är omgivna av samma personal i så stor utsträckning som möjligt.

Daglig verksamhet Flamman (socialpsykiatri) har påbörjat ett samarbete med frivilligsamordnaren där målet är att sammanföra personer och därmed öka deras nätverk utanför insatsen SoL som tenderar att ha en instängningseffekt.

På både Strandhagen och Ekhagen arbetas det aktivt med kontaktmannaskapet och all personal arbetar i dokumentationssystemet Treserva där genomförandeplanen ligger till grund för omvårdnadsarbetet med tillhörande journalskrivning, avvikelshantering

samt uppföljning. På båda enheter följer man upp att den nationella värdegrunden eftersträvas så att brukaren får uppleva känslan av välbefinnande, uppföljningen av den nationella värdegrunden görs via diskussioner på APT. På Ekhagen har det införts så kallad guldkant på personalens schema där kontaktpersonen tar sig extra tid till sin brukare med fler individuella möten.

Under första halvåret av 2019 har fokus legat på att i möjligaste mån alltid ha en patientansvarig sjuksköterska i tjänst för brukarna i alla verksamheter genom att säkerställa att alla patienter har en PAS 1 och en PAS 2.

Socialförvaltningen inhyser en intern verksamhet som heter Förvaltningsservice som handhar en så kallad fixartjänst. Fixartjänst riktar sig till medborgare som är 75 år eller äldre och/eller har en funktionsnedsättning och inte kan få hjälp på annat sätt. Syftet är att förebygga och minska fallolyckor för äldre och funktionsnedsatta i det egna hemmet. Fixartjänst kan hjälpa till med enklare sysslor som är av karaktären att de kan leda till fallskador såsom byte av glödlampor, proppar, och batterier i brandvarnare, uppsättning av lampor, gardiner, tavlor, uppfästning av sladdar samt halssäkring under mattor med mera. Totalt under årets första hälft har fixartjänst utfört 14 hembesök och det har lagts 10 timmar i arbetstid (restid ej inräknat).

Indikator

Kontinuitet, hemtjänst.

Mått: 13 antal olika personal som en hemtjänsttagare möter under 14 dagar, medelvärde.

Brukarbedömning, hemtjänst äldreomsorg, besvärar av ensamhet

Mått: 0 %, ingen ska känna sig ensam i Gnesta

Brukarbedömning, hemtjänst äldreomsorg, bemötande, förtroende, trygghet

Mått: 100 %, alla ska känna sig trygga i Gnesta

Kommentar: Kontinuitetsmätningen kommer redovisas i årsredovisningen då färsk siffror från året KKiK (kommunernas kvalitet i korthet) är klara.

Socialstyrelsens brukarbedömningar kommer redovisas i årsredovisningen då resultaten inte är klara i dagsläget.

Medborgarens insatser ska vila på en evidensbaserad grund som ges på ett jämlikt sätt för både kvinnor och män

Aktiviteter inom stöd och vägledning

Varje månad finns metodtid inplanerad där metoder och arbetssätt diskuteras och medarbetarna delar med sig av sina erfarenheter kring det praktiska arbetet. Goda exempel och tips på ny forskning brukar lyftas.

Kartläggning har genomförts gällande medarbetarnas kompetens. Utifrån medarbetarens erfarenhet och arbetsuppgift har en planering upprättas kring

kompetensutveckling och där ingår handledning på daglig basis av enhetschef. För att ytterligare stärka kompetensen kommer medarbetarna inom utredning och stöd inklusive öppenvården, medverka i extern handledning en gång per månad fram till årsskiftet 2019/2020. Samtliga medarbetare har genomgått FREDA-utbildning inklusive FREDA-kortfrågor som är bedömningsinstrument gällande våld i nära relation. Ett nära samarbete sker med Frizon då socialsekreterare konsulterar dem innan insats beviljas och medverkar i uppföljning/utvärdering av insatsen.

I samtliga ärendet tillfrågas alltid barnet och vårdnadshavare om nätverket och dessa erbjuds medverka i möten oavsett om det finns planer på placering eller ej. Vid planerade placeringar hålls diskussioner med vårdnadshavare och ett eventuellt nätverk kring om det finns alternativa lösningar (exempelvis placering/avlastning inom nätverket). Vid omedelbara omhändertaganden med stöd av 6 § LVU är det inte alltid möjligt att konsultera nätverket innan beroende av sakens natur men dessa finns i åtanke under placeringstiden. Huvudmålet är att placerade barn så långt det är möjligt ska flytta hem igen och därför övervägs alltid familjestöd via kommunens egen öppenvård i ärenden kring placeringar. Vid hemgång, oavsett om placering skett med stöd av LVU eller SoL, beviljas öppenvård som insats för att underlätta hemgången. Vid placeringar med stöd av LVU (tvångsvård) bokas alltid läkarbesök in för att säkerställa att vården kan verkställas på ett säkert sätt gällande hälsan. Därtill ses alltid skolfrågan över oavsett vilken placeringsform som används för att den unges skolgång ska påverkas så lite som möjligt.

Ett intensivt utvecklingsarbete har genomförts under 2019 vad gäller såväl framtagande som revidering av rutiner. Inspektionen för vård och omsorg har också genomfört en granskning inom verksamheten med bland annat fokus på rutiner. Tillsynen utföll med ett gott resultat.

Indikator

Barn

Ej återaktualiserade barn 0-12 år ett år efter avslutad utredning eller insats, (andel %)

Ungdomar

Ej återaktualiserade ungdomar 13-20 år ett år efter avslutad utredning eller insats (andel %)

Vuxna missbrukare

Ej återaktualiserade vuxna med missbruksproblem 21+ ett år efter avslutad utredning eller insats, (andel %)

Kommentar: Indikatorerna kommer redovisas i årsredovisningen då färsk siffror från årets KKiK (kommunernas kvalitet i korthet) är klara.

Medborgaren ska få tidiga insatser som skapar jämlika livschanser

Aktiviteter inom stöd och vägledning

Socialtjänsten medverkar varje vecka vid skolspåret tillsammans med skola, polis och fritid. Skolspåret är ett forum som ger ökad kunskap om varandras yrkesområden vilket bidrar till att tydliggöra vem som gör vad kring dels individärenden (där sekretesslättnad finns) dels kring gemensamma aktiviteter, exempelvis information till allmänheten.

Ett arbete med syfte att utveckla samarbetet mellan stöd och vägledning och barn- och utbildningsförvaltningen har påbörjats och kommer att intensifieras under hösten 2019. Arbetet tar avstamp i utvecklingsarbeten som genomförts tidigare.

Ett första möte tillsammans med föreningar i Gnesta kommun genomfördes under våren och totalt 10 föreningar kom. Mötet var ett första initiativ för att diskutera möjliga samverkansområden inom integration och för att informera föreningarna om stöd och vägledning och vilka projekt som är på gång. Mötet genererade en gemensam ansökan om paragraf 37 medel hos Länsstyrelsen för ett gemensamt projekt tillsammans med Långsjöteater. Svar på ansökan väntas först i oktober.

Stöd och vägledning har även haft ett projekt tillsammans med Nyanlänt företagande. Nyanlänt företagande är ett integrationsprojekt som riktar in sig på utrikesfödda och nyanlända som drivit företag i sina hemländer eller som vill lära sig hur man startar och driver företag i Sverige. Nyanlända personer har erbjudits att delta i totalt 13 träffar för att få kunskap i hur man startar och driver ett eget företag samt fördjupad kunskap om den svenska arbetsmarknaden. Totalt medverkade 7 personer.

Familjecentralen i Gnesta kommun kommer att öppna i början av september. Ett förberedande arbete har genomförts tillsammans med regionen och barn- och utbildningsförvaltningen under våren. Innehållet i familjecentralen kommer att utvecklas över tid utifrån de behov och möjligheter som finns.

Under våren har mottagningssekreterare besökt flera skolor för att informera om socialtjänstens arbete. Socialsekreterare och enhetschef har medverkat vid några fältvandringar tillsammans med fritid och överenskommelse finns att hålla kontakt om incidenter sker som eventuellt kan leda till åtgärder från socialnämndens sida. Skolspåret är ytterligare forum för samverkan gällande fältarbete.

En arbetsform har utvecklats utifrån den satsningen som gjorts på öppenvården och detta kommer implementeras under hösten 2019. Arbetet innebär bland annat att öppenvårdsinsatser snabbt ska beviljas framförallt i ärenden där det finns misstanke om våld och neuropsykiatrisk funktionsnedsättning, NPF. Exempelvis har en behandlare gått utbildning för att kunna bemöta barn som varit på barnförhör och en annan har särskild kompetens när det gäller hemmasittare och utåtagerande barn. Vidare kommer fler omsorgsutredningar i familjens eget hem göras för att snabbare kunna tillsätta rätt typ av insats och undvika placering så långt det går då forskning visar att placering utanför det egna hemmet sällan är att föredra. Utöver detta sker

flertalet samarbetsamtal och Råd & Stödmottagningen nås dagligen för kommunens invånare.

Medborgare som har insatser ska vara delaktiga

Aktiviteter inom Äldreomsorg, funktionsstöd, socialpsykiatri samt hälso- och sjukvård

Utmaningen för öster och väster hemtjänst är att hålla genomförandeplanerna levande och verkligen se det som en överenskommelse utifrån den enskildes önskemål. Här har formuleringen betydelse därför försöker personalen skriva dem mer personliga. Samverkan med anhörigstödet har påbörjats för det är oerhört värdefullt, här kan alla tillsammans få anhöriga att vara delaktiga i upprättandet av genomförandeplaner och förhoppningsvis få dem att förstå hur värdefullt det är för den enskilde.

Inom socialpsykiatri görs genomförandeplanen tillsammans med brukaren som är delaktig och har inflytande i utförandet av sin insats.

Inom daglig verksamhet LSS arbetar man med att utveckla genomförandeplanerna genom att uppmuntra deltagarna på daglig verksamhet att bjuda in dem som de önskar ska delta på uppföljningen av genomförandeplanen. Det har nämligen visat sig att detta sätt öppnar upp för dialog och möjlighet att bearbeta innehållet med ett individriktat fokus. Mötesforumet på daglig verksamhet har satt sig och nästa steg i utvecklingen är att det alltid är två mötesansvariga; en arbetshandledare och en deltagare.

Det har arrangerats två evenemang av daglig sysselsättning enligt SoL under våren 2019, dels en föreläsning med Sanna Bråding som var öppen för alla kommunens invånare. Föreläsningen var mycket uppskattad och välbesökt. Och dels ett musikevenemang på Frustuna som vände sig först och främst till verksamheterna i Frustuna (korttidsboende Regnbågen, korttidsboende SoL samt Samba daglig verksamhet), boende SoL och LSS, daglig verksamhet/ sysselsättning samt personlig assistans. Dagen var välbesökt med flera musikaliska upplevelser att ta del av och det bjöds på lunch och fika.

På både Strandhagen och Ekhagen upprättas genomförandeplanen efter att den enskilde flyttat in. Genomförandeplanen upprättas genom ett fysiskt möte där den enskilde, den enskildes anhöriga, omvårdnadspersonal samt hälso- och sjukvårdspersonal medverkar (om den enskilde inte önskar något annat). Tillsammans upprättas en genomförandeplan som beskriver hur personalen bäst ska möta de individuella behoven.

Aktiviteter inom stöd och vägledning

Stöd och vägledning har medverkat till utveckling av olika verksamhetssystem, de

prioriterade systemen är Treserva och AMEA. Dokumentationen ska vara transparent mot medborgaren som är aktuell för utredning eller insatser. Verksamheten deltar i olika konstellationer med syfte att vidareutveckla de system som förvaltningen använder. Dokumentation är viktigt varvid förberedelser pågår för att stärka och utveckla detta arbete framåt.

Stöd och vägledning har i aktivitet att utreda hur verksamheten kan starta brukarråd för vuxenvården och barnråd för barn och familj. På grund av olika omständigheter har utredningsarbetet gällande brukarråd tvingats skjutas på framtiden. Frågan ligger dock kvar i Stöd och väglednings verksamhetsplanering.

Vuxenutbildningen erbjuder studier på plats och på distans. Medborgare kan med hjälp av Studie- och yrkesvägledaren hitta den kurs och utbildningsform som passar. Vuxenutbildningen samarbetar med närliggande kommuner för att kunna erbjuda fler utbildningsmöjligheter. Genom detta får medborgaren undervisning anpassad efter sina behov och önskemål inom vuxenutbildningen.

Aktiviteter inom administration och bistånd

Administration och biståndsenheten har upprättat flertalet nya rutiner under första halvåret av 2019. För att nämna några; rutin för uppföljning av ej verkställda gynnande beslut, rutin för när biståndshandläggare misstänker missbruk hos någon som söker insatser eller är aktuell på enheten, rutin för när biståndshandläggare misstänker att våld i nära relation föreligger i ett ärende på enheten, rutin för handläggning av ärenden där det finns barn i närheten av den enskilde som är aktuell på enheten samt rutin kring inkomna domar från högre instans för att säkerställa rättssäkerhet och för att kunna följa hur tagna biståndsbeslut faller ut i högre instans.

Medborgare ska bli mer självständiga

Aktiviteter inom stöd och vägledning

Stöd och vägledning har bland annat haft ett uppdrag att utöka digital tillgänglighet genom att införa fler e-tjänster som att exempelvis kunna boka tid via nätet och ekonomiskt bistånd via robot. Stöd och vägledning har deltagit i ett utvecklingsprojekt via SKL (Sveriges kommuner och landsting) med fokus på implementeringen av automatiserad handlägningsprocess ekonomiskt bistånd. Totalt har det varit 4 träffar under 2019 och arbetet kommer fortsätta.

Av det totala anvisade mottagandet för 2019 på 17 personer har Stöd och vägledning hittills tagit emot 8 personer och har därmed fullföljt planeringen för delåret. Under 2019 har det upprättats en mottagningslägenhet där nyanlända familjer kan bo tills de erbjuds en permanent bostad. Nytt för 2019 är också att arbetsförmedlingen tillsammans med representant för vuxenutbildningen tillsammans håller i ett introduktionssamtal för att kartlägga samt upprätta en etableringsplan för den

enskilda individen. Informationsfolder med samhällsinformation för nyanlända har upprättats och skall översättas till fler språk. Detta för att underlätta mottagandet av och för nyanlända familjer.

Mötesplatsen Gnesta har utökas med ett tydligare samarbete tillsammans med vuxenutbildningen där studie och yrkesvägledare, språkpedagog, arbetsvägledare och arbetsmarknadssamordnare arbetar under samma tak för att på sätt underlätta för enskilda individers väg ut i arbetsliv eller studier.

Aktiviteter inom administration och bistånd

Aktivitetssamordnaren har ett övergripande ansvar att tillsammans med Frivilligsamordnaren initiera, planera och se till att aktiviteter kan genomföras på kommunens olika mötesplatser. Aktiviteterna leds av frivilliga. Arbetet utförs även i nära samarbete med Anhörigkonsulent och Samordnare för folkhälsa och våld i nära relationer. Uppsökande verksamhet är en del i arbetet för att sprida information och hitta nya samarbetspartners. Arbetet är förebyggande med syfte att främja hälsa och motverka ensamhet. Målet är att öka den psykiska hälsan och minska ensamheten hos våra medborgare.

Anhörigkonsulenten stödjer anhöriga till personer som lider av psykisk eller fysisk funktionsnedsättning eller någon annan kronisk sjukdom. Målgruppen är alla anhöriga över 18 år. Anhörigstödet erbjuder olika grupper där de anhöriga får träffa personer i liknande situation samt få information kring anhörigskapet.

Medborgare ska vara självförsörjande

Aktiviteter inom stöd och vägledning

Stödboendet för ensamkommande flyktingar ska verka för att ungdomarna har extraarbete och sommarjobb genom nära samarbete med arbetsvägledare, denna aktivitet har lett till bra resultat. Totalt 10 av 11 ungdomar har haft en anställning under sommaren och merparten av dessa har arbete utöver sommarmånaderna.

Handläggare inom ekonomiskt bistånd har upprättat samverkansmöten tillsammans med aktuell arbetsvägledare för att tillsammans arbeta med individer som uppstår ekonomiskt bistånd för att snabbare få ut dem i sysselsättning. Arbetet har resulterat i en ökning från 0 % under 2018 (då man inte tidigare har samverkat mellan ekonomisk bistånd och arbetsmarknad då enheten Stöd till arbete med sektionen Arbete och egen försörjning tillkom årsskiftet 2018/2019) till totalt 20 personer kommit ut i sysselsättning under första hälften av 2019.

En arbetsmarknadsplan tillika förändringsplan ska upprättas i alla ärenden inom Stöd till arbete med fokus på hur medborgare kommer vidare i arbete eller annan försörjning t.ex. det allmänna socialförsäkringssystemet. I samtliga ärenden som initieras till arbetsvägledaren från ekonomiskt bistånd har det upprättats en förändringsplan.

År 2019 tillkom funktionen arbetsmarknadssamordnare med fokus att etablera ett samarbete med det lokala civilsamhälle samt näringslivet. Det har resulterat i totalt 9 samverkansavtal kring praktik och cirka 50 praktikplatser.

Stöd och vägledning hade också som aktivitet att erbjuda feriearbete till Gnestas unga under sommarlovet. Det fanns totalt 112 feriepraktikplatser att erbjuda och vi hade totalt 108 ansökningar. Av dessa var det totalt 98 stycken ungdomar som tackade ja till erbjudna platser.

Indikator

Ej återaktualiserade personer med försörjningsstöd ett år efter avslutat försörjningsstöd, (andel %)

Kommentar: Indikatorerna kommer redovisas i årsredovisningen då färsk siffror från årets KKiK (Kommunernas kvalitet i korthet) är klara.

Medborgare ska ha möjlighet till kompetensutveckling hela livet

Aktiviteter inom stöd och vägledning

Mötesplatsen Gnesta är upprättad i samverkan med arbetsvägledare, arbetsmarknadssamordnare, studie- och yrkesvägledare och språkpedagog. Ett påbörjat samarbete med daglig verksamhet för att tillsammans tydliggöra vägen till den regionala arbetsmarknaden med gemensamma arbetslag och praktksamordning finns också.

Vuxenutbildningen har under våren bytt Studie- och yrkesvägledare vilket gjort att samarbetet med högskolor och universitet inte varit en prioriterad fråga. Arbetet kommer återupptas under hösten. Studie- och yrkesvägledare finns på plats i Vuxenutbildningen fyra dagar i veckan och är tillgänglig för alla medborgare i kommunen.

Vuxenutbildningen och Stöd till arbete har under våren påbörjat ett samarbete för att öka anställningsbarheten hos kommunens invånare. Detta samarbete kommer under det närmaste året att fortsätta utvecklas. En gemensam mötesplats för kommunens invånare har skapats i Vuxenutbildningens lokaler.

Aktiviteter inom administration och bistånd

Socialförvaltningen har anordnat utbildning- och informationsträffar inom demens, biståndshandläggning med mera under hösten 2018 på Träffpunkten. Under våren 2019 har det inte funnits utrymme för ytterligare utbildning- och informationsträffar på Träffpunkten men detta arbete kommer återupptas då det visat sig vara mycket uppskattat och välbesökt. Däremot fortsätter de regelbundna torsdagsträffarna på

Powerhuset där det erbjuds matnyttig information, föreläsningar och tillställningar där alla som vill är välkomna att delta.

Barn och unga ska få uttrycka sin mening i frågor som rör deras vardag

Aktiviteter inom stöd och vägledning

Implementering av barnkonventionen kommer ske under hösten 2019 genom planeringsdag och fortlöpande samtal kring hur detta ska ske på bästa sätt.

I varje beslutsunderlag finns information om barnets rätt till delaktighet och information enligt 10 § 1 SoL och beskrivning hur kontakten med barnet har förts. I fall där barnet inte har hörts framgår motivering kring varför detta inte har skett. En bedömning kring barnets situation görs alltid i samråd med enhetschef när det finns kännedom om en familj där barnet inte är huvudperson och detta utgår från barnperspektivet.

Bomöten på stödboendet för ensamkommande flyktingar är implementerade och datumen samt dagordningen för 2019 utarbetades tillsammans med ungdomarna. Totalt har 6 möten genomförts.

Aktiviteter inom administration och bistånd

I samtliga ärenden där barn är inblandade finns det en inarbetad rutin som beskriver hur biståndshandläggarna har beaktat barnperspektivet i utredningarna. En rubrik ska även införas i biståndshandläggarnas utredningsmall i Treserva gällande barnperspektivet.

Aktiviteter inom Äldreomsorg, funktionsstöd, socialpsykiatri samt hälso- och sjukvård

Barnen på Regnbågen har haft svårt att uttrycka sina önskemål och tankar i grupp så därför har verksamheten valt att lyssna in barnens önskemål om aktiviteter och lekar individuellt. Det årliga sommarlägret har genomförts och var väldigt uppskattat hos barnen.

Socialförvaltningens interna mål och aktiviteter

Socialförvaltningen har även interna mål och aktiviteter som går att koppla till kommunfullmäktiges inriktningsmål. Dessa interna mål och aktiviteter kommer kopplas till kommunfullmäktiges inriktningsmål och presenteras i detta kapitel.

En hållbar kommun - Som långsiktigt utvecklar goda förutsättningar för människor, miljö och natur

Folkhälsoarbete

Strategiskt folkhälsoarbete handlar om att skapa så goda förutsättningar som möjligt för en god och jämlik hälsa i befolkningen och att arbeta för att utjämna skillnader i hälsa mellan olika grupper. Samordnaren för folkhälsa är en kommunövergripande funktion vars utgångspunkt är de åtta nationella målen för folkhälsa. En handlingsplan för folkhälsa med tillhörande aktivitetsplan är antagen, en plan som pekar ut färdriktningen för de kommande tre åren, 2019-2021. Prioriterade områden i planen är alkohol, narkotika, dopning och tobak (ANDT), psykisk hälsa, föräldraskapsstöd och kunskaper om våld i nära relationer. Arbetet ska bedrivas tidigt förebyggande mot målgruppen yngre skolbarn och deras föräldrar. Familjecentralen kommer att utgöra ett nav i stora delar av folkhälsoarbetet.

Våld i nära relationer

Precis som folkhälsoarbetet bedrivs arbetet mot mäns våld mot kvinnor och våld i nära relationer kommunövergripande och strategiskt. Vägledande för arbetet är regeringens övergripande jämställdhetsmål, delmål 6: Mäns våld mot kvinnor ska upphöra. Samordnaren leder arbetsgrupper i den webbaserade introduktionskursen om mäns våld mot kvinnor och våld i nära relationer. Arbetet riktas mot att skapa en gemensam kunskapsgrund för att sedan utforma verksamhetsanpassade rutiner och samverka runt frågeområdet. Ett normkritiskt bemötande är viktigt i sammanhanget samt att hitta flera samverkansaktörer.

Jämställdhetsarbete

I samband med att Gnesta kommun undertecknade den europeiska jämställdhetsdeklarationen åtog sig kommunen att upprätta en handlingsplan utifrån CEMR-deklarationens sex grundprinciper. Handlingsplanen sträcker sig till och med år 2020. I varje förvaltning finns en utsedd representant vars uppgift är att utgöra ett stöd i att utforma årliga aktivitetsplaner i syfte att uppnå CEMRs mål. I uppdraget som CEMR-representant ingår även att delta i den arbetsgrupp respektive styrgrupp som är kopplade till jämställdhetsarbetet. Fokusområde kommande år är att uppnå jämlikt bemötande och service för brukare oavsett kön samt öka medvetenheten kring våld i nära relation.

| | |
|----------------|--|
| Dokumentnamn | Delårsberättelse och ekonomisk uppföljning |
| Dokumenttyp | Socialnämndens delårsrapport 2019 |
| Beslutsinstans | Socialnämnden |

Anhörigarbetet och frivilligarbetet

Anhörigkonsulenten har fokuserat på att utveckla uppsökandeverksamheten vilket sker tillsammans med frivilligsamordnaren och aktivitetssamordnaren. Samarbetet med olika kommunala samt utomstående verksamheter har utvecklats genom kontaktsökning. I september startas en anhörigrupp tillsammans med Frustuna församling för personer som drabbats utav förlust. Även ett etablerat samarbete med studieförbundet Bilda pågår. Anhörigstödet viktigaste mål är att bli mer synligt för Gnestas invånare.

Kommunens frivilligverksamhet och anhörigstöd finns representerade i Powerhuset och de har ett nära samarbete med PRO och SPF Seniorerna. Genom samverkan är det enklare att fånga in de människor som är ensamma eller som är intresserade av att hjälpa andra genom ett frivilligt uppdrag. Powerhuset erbjuder flertalet aktiviteter såsom studiecirklar, föreläsningar, seniordanser med mera.

Utveckla samarbetet mellan socialförvaltningen och barn- och utbildningsförvaltningen

Socialförvaltningen har tillsammans med Barn- och utbildningsförvaltningen kommit fram till en överenskommelse om samverkan på uppdrag av Socialnämnden och Barn- och utbildningsnämnden. Syftet med överenskommelsen är att fördjupa kunskaperna hos medarbetarna inom respektive förvaltning och att öka kunskapen om respektive förvaltnings uppdrag och ansvar. Överenskommelsen ska ge gemensamma förebyggande insatser samt hur man genom ett utökat samarbete kan nå de gemensamma målen för förvaltningarna. Målen avser att barn och unga ska ha jämlika uppväxtvillkor. Vidare ska barn och unga ha en trygg uppväxt och en bra skolgång i Gnesta kommun genom god samverkan mellan förvaltningarna. Samarbetet fungerar fullgott och ska fortlöpa.

Familjecentralen

Gnesta kommun ska tillsammans med Regionen starta en familjecentral. En familjecentral innebär en samverkansform och en hälsofrämjande arena för föräldrar och deras barn. Samarbetet omfattar Gnesta vårdcentral, kvinnokliniken, socialförvaltningen samt Barn- och utbildningsförvaltningen. Basen i familjecentralen är den allmänna Barnmorskemottagningen (BBM), Barnvårdscentralen (BVC) i samverkan med Öppna förskolan samt en förebyggande Socialtjänst. Tanken med familjecentralen är att stärka det förebyggande arbetet kring familjers mående från start med BVC och bistå med en samlad kompetens genom åren när barnen växer. Familjecentralen är en samordnad mötesplats där föräldrar och barn får tillgång till ett lättillgängligt stöd från samhällets olika aktörer vars olika kompetenser samlas under samma tak. Familjecentralen är planerad att starta september 2019.

Lokalresursplaneringen

Kvalitetsteamet har fått i uppdrag att ta fram en lokalförsörjningsplan för hela Socialförvaltningen under 2019. Målet med lokalresursplaneringen är att säkerställa funktionella och verksamhetsanpassade lokaler på ett långsiktigt, hållbart och ekonomiskt kostnadseffektivt sätt. Nya lokalförändringar under våren är att kortvården, sambavägen och Regnbågen har flyttat sina verksamheter till Nygatan 15 (gamla Frustunagården). Detta har lett till förbättrad arbetsmiljö för personalen och större lokaler med möjlighet att utöka och anpassa verksamheterna efter behov. Socialförvaltningens lokalresursplanering är i slutfasen.

Miljömål

Socialförvaltningen arbetar aktivt för att bidra till Gnesta kommuns målbild om ett hållbart Gnesta. Socialförvaltningen strävar efter att planera verksamheten på ett sådant sätt att klimatpåverkan långsiktigt minskar. Exempelvis genom elbilar, cykelrundor i hemtjänsten istället för användandet av bil, spara på utskrifter och erbjuda i största möjliga mån ekologisk och närproducerad mat till våra brukare samt arbeta aktivt för att minska matsvinnet.

Avfallsplan

År 2025 ska matsvinn i den kommunala förvaltningen (skola och omsorg) ha minskat med 5 % från 2015 års nivå. Etappmålen är att minska 0,5 % per år. Förvaltningen arbetar aktivt med miljö- och hållbarhetstänk. En mätning på matsvinn har inte genomförts under 2019 och ingen mätning är planerad.

Attraktiv arbetsgivare - Som förmår attrahera, bibehålla och utveckla kompetens

Den personalpolitiska policyn DRAG

Den av kommunen antagna personalpolitiska policyn DRAG som innebär Delaktighet, Respekt, Ansvar i Gnesta kommun är vår värdegrund och den bärande tanken som ska genomsyra hela socialförvaltningens verksamhetsområden. Gnesta kommun ska vara arbetsplatsen vi går till med glädje. Alla som arbetar i Gnesta kommun ska kunna uppleva arbetsglädje, känna engagemang för sina arbetsuppgifter och vara stolta över sitt yrke. Genom delaktighet, respekt för varandra och ett aktivt ansvarstagande kan vi uppnå visionen. Förvaltningschefen, verksamhetschefer, enhetschefer och medarbetare ska aktivt arbeta med de sju områdena för att bli framgångsrika i den personalpolitiska visionen: kommunens värdegrund, ledarskap/medarbetarskap, jämställdhet/mångfald, arbetsmiljö, personal- och kompetensförsörjning, arbetstid och belöning. Alla medarbetare ges utvecklingssamtal, lönesamtal och satsningar på intern- och externutbildningar görs för att bibehålla och kompetenshöja personal.

Som kompetenshöjning pågår det en internutbildning i våld i nära relationer (VINR) som ska ges till kommunens alla medarbetare, flera enheter inom socialförvaltningen har redan gått utbildningen.

Biståndshandläggarna har fått utbildning i FREDA (bedömningsmetod angående våld i nära relationer i enskilda ärenden) och utbildning i demenssjukdomar av demenssamordnaren. Verksamhetsutvecklare, MAS och utredare har genomfört externa utbildningar inom systematiskt kvalitetsarbete samt samordnaren för folkhälsa och våld i nära relationer har deltagit på nätverksträffar och diverse samverkansforum. MAS har planerat att hålla en utbildning inom ”rehabiliterande förhållningssätt” under hösten 2019 på kortvården.

Omorganisationen i öster och västers hemtjänst och den förändring som skett inom chefsstruktur i början av året 2019 har inneburit omställningar för medarbetarna. Fokus har under första halvåret varit på arbetsmiljön och uppdraget. I samverkan med HR så har rättigheter och skyldigheter i anställningen förtydligats. För att öka medarbetarna delaktighet och möjlighet att vara med och påverka så har teammöten med hälso- och sjukvårdsenheten återupptagits, till skillnad från tidigare så schemaläggs dem nu vilket är en kvalitetssäkring att dem genomförs. Strukturen på APT är sådan att medarbetarna själva ”äger” tiden och således bestämmer vilka frågor som dem vill belysa och lyfta. Genom detta får alla möjligheten att ta ansvar, vara delaktiga och känna att just min fråga lyfts. 2018 genomfördes inga utvecklingssamtal. I år kommer samtliga medarbetare erbjudas utvecklingssamtal.

Kompetenshöjande insatser

Inom socialförvaltningen behöver man planera för kompetensförsörjningsbehovet både på kort och lång sikt. Vi behöver veta att vi har rätt person på rätt plats. Samt, visa att socialförvaltningen har en god kompetens inom förvaltningen och budget för att genomföra kompetensutveckling om det behövs. Det är också viktigt att veta vilka behov som finns vid nyrekrytering samt ha kännedom om pensionsavgångar och därtill kunna planera för dessa.

Kompetenskartläggning inom förvaltningen har gjorts tidigare men från och med 2019 kommer socialförvaltningen årligen se över hur det ser ut med kompetenser och göra en sammanställning innan budgeten beslutas. Kompetensinventeringen har startat och kommer intensifieras under hösten 2019. Kompetensinventeringen kommer ta reda på vad medarbetaren har för behov samt vad gruppen som helhet kan tänkas behöva kompetenshöja sig inom.

Under året har 11 personal börjat studera till undersköterska i samarbete med vuxenskolan och Kompetensutvecklingsinstitutet. Dessa medarbetare kombinerar sina studier varvat med arbete och vissa studier bedrivs på arbetstid. Arbetsgivaren står för all litteratur.

Förebyggande arbete för att sänka sjuktalen

Målet antogs 2017 och sedan dess har det pågått ett ständigt arbete för att sänka sjuktalen. Det har varit ett metodiskt arbete som gett resultat och arbetet kommer fortlöpa. Arbetsgivaren ska arbeta förebyggande med det systematiska arbetsmiljöarbetet och vid behov arbetsanpassa enskilda arbetstagares arbetsmiljö. Detta gör medarbetarens närmsta chef exempelvis genom friskvårdssamtal och påminner medarbetarna att utnyttja sitt friskvårdsbidrag. Det ska genomföras sex morgonmöten per år med samtliga chefer med genomgång och uppföljning av sjukskrivningstal, förebyggande insatser, frisksamtal, Previa-insatser etc. Varje enhetschef tar överläggningen vidare till respektive arbetsgrupp för diskussion om vad gruppen som helhet kan göra, vad varje enskild medarbetare kan göra för sin kollega för att vi ska vara en attraktiv arbetsgivare. Detta arbete fungerar fullgott. På minst fyra av morgonmötena ska "ett gott exempel" uppmärksammas. Det kan vara en medarbetare/grupp som är ambassadör för förvaltningen och Gnesta kommun, även detta arbete fungerar fullgott och de goda exemplen uppmärksammas i Socialförvaltningens egen tidning Socialnytt. Arbetet med att sänka sjuktalen pågår, vissa enheter i verksamheten är mer drabbade av sjukskrivningar än andra. På mindre enheter (oftast inom de olika boende) med få antal personal kan sjukskrivning statistiken slå hårt trots att sjukskrivningen kanske endast gäller 1 enskild.

Nedan följer några exempel på hur våra enheter har arbetat med att sänka sjuktalen under årets första hälft;

Östers och västers hemtjänst har under våren haft hög sjukfrånvaro både kort och lång. Upplevelsen är att den har minskat. Många frisksamtal har genomförts och "planer för återgång i arbetet" har skrivits. Att etablera kontakt med långtidssjukskrivna som fallit mellan stolarna har varit ett viktigt arbete under våren. Samverkan med vårdcentralen har mynnat ut i flertalet gemensamma möten kring den "enskilde medarbetaren" vilket haft goda effekter och upplevts väldigt värdefullt för alla inblandade. Man kan konstatera att väldigt få sjukskrivningar handlar om arbetet och arbetsmiljön, dem allra flesta gäller den privata sfären. I det fortsatta arbetet med sjukskrivningarna/ rehabiliteringar är samverkan med HR ett måste. Det framgångsrika samarbetet med vårdcentraler behöver fortsätta.

Inom socialpsykiatrin arbetas det aktivt med det systematiska arbetsmiljöarbetet, det diskuteras aktivt på APT och planeringsdagarna. Nu sjukrutin har införts där man måste kontakta chef och inte bara arbetsplatsen.

Service och bemötande - Kontakter med Gnesta kommun ska kännetecknas av ett gott bemötande och professionell service

Socialförvaltningens egen kommunikatör

Socialförvaltningens egen kommunikatör ansvarar för att göra förvaltningens arbete och händelser synliga, både inom förvaltningen men framför allt för kommunmedborgarna. Information och nyheter om förvaltningen publiceras via

Gnesta kommuns hemsida och via förvaltningens egen tidning/nyhetsbrev. Kommunikatören ansvarar också för att ta fram informationsmaterial och presentera förvaltningens arbete vid olika event och aktiviteter, som exempelvis den årliga seniordagen. Kommunikatören deltar även i kommunens centrala kommunikationsråd. En sammanfattning av kommunikatörens arbete kommer följas upp vid årsbokslutet.

Tillgängligheten ska öka

Socialnämnden och förvaltningen följer serviceguiden, både internt och externt. Verksamheterna arbetar efter tre fokusområden; svar på mailförfrågan, tillgängligheten vid försök per telefon och gott bemötande. Tillgängligheten följs upp i årsbokslutet. Funktionsbrevlåda har inrättats för biståndshandläggarna och kvalitetsteamet. Detta för att öka tillgängligheten och möjligheten att få svar då medborgarna har frågor.

Under första halvåret 2019 har kommunen centralt startat upp en digital ärendehanteringsfunktion som ökar möjligheten för servicecenter att bevaka och följa upp att medborgare och brukare får återkoppling i sina ärenden i de fall de inkommer via servicecenter. Socialförvaltningen har också haft medarbetare som deltagit i arbetet med att utveckla e-tjänster via hemsidan så som synpunkter och klagomål. Utifrån resultat och rekommendationer från den kommunövergripande serviceundersökningen 2018 har det påtalats på arbetsplatsträffar att e-post signaturen ska utformas enligt mall och en instruktion har även utarbetats för signatur i e-post som skickas via mobiltelefon. Bemanningen planeras på ett sätt som möjliggör för allmänheten och kollegor att alltid kunna komma i kontakt per telefon med verksamheterna under kontorstid. För utförarenheter som har verksamhet dygnet runt finns en bemanningsplanering som säkerställer att brukare kan komma i kontakt med verksamheten även utanför kontorstid.

Angående ett gott bemötande genomsyrar detta tankesätt hela Socialförvaltningens verksamheter. Exempelvis har MAS under första delen av året blivit uppringd av en patients partner som uttryck; ”Tack så mycket för klar och tydlig information, förstår nu allt som tidigare varit rörigt” efter att MAS hade skickat ut ett informationsbrev till personerna i fråga. Vidare har avgiftshandläggaren mottagit beröm över telefon; ” Tack för ditt positiva samtal idag. Du gav mig en liten gnista i mitt nedstämda, tillstånd. Hoppas att jag fyllt i tillräckligt!”. Goda exempel lyfts på APT.

Effektiv organisation - Med nya arbetssätt, ett aktivt förbättringsarbete och ny teknik skapas på ett ansvarfullt sätt en effektivare organisation

Digitalisering inom socialförvaltningen

Socialförvaltningen arbetar aktivt med digitaliseringen av socialt arbete och medverkar på alla samverkansmöten inom länet. Under årets första hälft har det utvecklats integrationen mellan schemasystem och planeringssystem inom hemtjänsten, en webbaserad kartfunktion i planeringssystemet har tagits i drift samt det är möjligt att använda Optimal planering i planeringssystemet. Under hösten 2019 kommer fokus ligga på att ta fram ett verktyg för mobil utförardokumentation som innebär att utförarpersonalen kan skriva social dokumentation och genomförandeplaner direkt via mobilen eller surfplatta ute på fält samt digital signering och en ny digital kalender inom hälso- och sjukvårdsenheten. Ett annat fokusområde ligger på robotisering av handläggning av ekonomiskt bistånd genom att upphandla och implementera en elektronisk medarbetare, RPA.

Inom socialförvaltningen har det under första hälften av 2019 gjorts vårdplaneringar med hjälp av video i 95 procent av fallen. Under andra kvartalet 2019 bildades en styrgrupp för genomförande och uppföljning av digitaliseringsarbetet inom socialförvaltningen.

GDPR

Dataskyddsförordningen (GDPR, The General Data Protection Regulation) gäller i hela EU och har till syfte att skapa en enhetlig och likvärdig nivå för skyddet av personuppgifter. Samordnaren för GDPR utför löpande utbildning och information för förvaltningens personal om datasystemet Drafit där samtliga av kommunens personuppgiftsbehandlingsregisteras. Alla personuppgiftsincidenter inom Socialförvaltningen rapporteras till Datainspektionen. Kommunerna Gnesta, Flen, Katrineholm, Vingåker, Strängnäs och Oxelösund har ett gemensamt dataskyddsombud stationerat i Flens kommun. GDPR-samordnarna i respektive kommuns socialförvaltningar har en nätverksgrupp som träffas ca 4 gånger per år tillsammans med dataskyddsombudet för att säkerställa GDPR. Under årets första hälft har ingen personuppgiftsincident uppdagats.

Särskilda händelser av vikt under 2019

Under 2019 kommer flera händelser att ta avstamp och arbetet kommer fokusera på att utveckla verksamheterna och på sikt och upprätthålla arbetet inom följande områden:

Fortsatt projektering till nytt LSS-boende

Ett nytt LSS-boende ska byggas och projekteringen till detta kommer fortlöpa. Arbetet pågår och enligt plan beräknas nya boendet stå klart i mitten av år 2020.

Strandhagen

Frustunagårdens verksamhet flyttade till Strandhagen med start den 18 mars 2019. Alla fem enheter på Frustunagården ryms numera på fyra enheter som heter Strandhagen 1-4. På Strandhagen finns också den nya demensdagvården som heter Strandhagens Brygga.

Hela flytten genomfördes på sju dagar och alla brukare har fått fina ljusa och rymliga lägenheter samt stora välplanerade gemensamhetsutrymmen. I dessa lokaler har vi varit noga med färgval och anpassat möbler så brukare ska få vistas i lokaler som är anpassade efter deras behov.

Alla lägenheter är fullt utrustade som lägenhet med stort badrum som innehåller tvättmaskin och torktumlare samt hög och sänkbart handfat. I varje lägenhet finns ett trinettkök. I varje lägenhet finns förberett för trygghetskamera samt taklyft.

På Strandhagen finns också ett tillagningskök som lagar mat på plats och som även serveras i Strandhagens restaurang för de boende, eller på den enhet där man bor. I lokalerna finns också ett spa samt lokal för fotvård. Trädgården är väl utformad med fint orangeri och lättillgängliga gångvägar. På Strandhagen finns även en elektrisk gungstol för avslappning till mjuk musik.

All personal som arbetade på Frustunagården arbetar på Strandhagen. Alla personalgrupper har under januari samt maj träffat extern coach för att även följa med mentalt på resan mot det nya fina Strandhagen. Detta arbete fortsätter och kommer således att hålla på även under hösten.

I samband med flytten till Strandhagen så flyttade Skogsgläntans demensdagvård till samma byggnad på Strandhagen och heter numera Strandhagens brygga. Det är samma personal som arbetar där som på den tidigare demensdagvården. Lokalerna är anpassade för målgruppen och har tillgång till Strandhagens fina trädgård. Gnesta kommuns demenssamordnare utgår från Strandhagens brygga och stöttar hela kommunen i demensfrågor.

Ökad samverkan med landstinget och regionen för att tydliggöra ansvarsområden

Att samverka är kärnan i alla socialförvaltningens verksamheter. Extra fokus kommande år kommer ligga på att utöka samverkan mellan landstinget och regionen. Socialförvaltningen fokuserar på:

- Regelbundna möten med Vårdcentralen (VC) (tre per termin) för att utveckla och förbättra samarbetet.
- Samverkan med, specialiserad sjukvård i hemmet, SSIH. Möten två gånger per termin.
- Möten med VC varje vecka för att följa upp vården för patienterna samt planera för nya patienter.
- Deltagande i Tryggve (samverkansmöte mellan alla kommuner i länet samt Landstinget).
- Möten mellan Regnbågens personal och skolan för att följa upp avtal samt diskutera insatserna för barnen som är på Regnbågen.

Samtliga fokusområden genomförs och pågår. Utöver detta åker verksamhetschefer för myndighet och utförare regelbundet till Nyköpings sjukhus på träffar gällande samverkan i länet, ASÄ (arbetsgrupp södra äldre). De läkare som ansvarar för de boende på särskilda boenden i Gnesta, Trosa, Nyköping och Oxelösund och de medicinska ansvariga sjuksköterskorna i berörda kommuner träffas regelbundet två gånger per år för samverkansmöte.

Övergripande riskområden

Följande områden är fastställda övergripande riskområden för kommunen som helhet:

1. Förhindra och förebygga mutor, bestickning och jäv.

Socialförvaltningen planerar en utbildning för att förhindra, förebygga mutor, bestickningar och jäv för personal. Detta har inte hunnits med under första halvåret 2019.

2. Tydlig och förankrad krishantering.

Medicinsk ansvarig sjuksköterska har under första halvåret av 2019 reviderat riktlinjerna för pandemi, omhändertagande vid värmebölja och hygienrutin för vård- och omsorgspersonal för att minska risken för smittspridning.

3. Säkerställa en god kompetensförsörjning.

Socialförvaltningen har påbörjat en kompetensinventering för att säkerställa rätt personal på rätt plats samt planera pensionsavgångar med mera.

Internkontrollplanen

Socialnämnden har beslutat om en förvaltningsövergripande internkontrollplan för att säkerställa och kontrollera socialförvaltningens arbete. En del kontrollmoment ska endast följas upp på ledningsnivå medan vissa ska redovisas i del- och årsboks slutet. Nedan redovisas de kontroller som genomförts under första hälften av 2019.

| Process | Kontrollmoment | Ansvarig | Metod | Frekvens | Rapporteras i och till |
|---------------------------|---|--------------------------------|---|--|--|
| Ekonomi | | | | | |
| Budget uppföljning | Diskussion och kontroll av intäkter och utgifter samt återsökning av ekonomiska medel | EC, VC | Sker tillsammans med ekonomienheten och i ledningsgrupper och APT. | 1 g/mån | Förvaltningens LG Delårsrapport och Årsredovisning 2019 Budgeten följs upp löpande varje LG samt varje socialnämnd. |
| Personlig assistans | Redovisning/Granskning varje månad intäkter och utgifter. | EC, VC | Sker tillsammans med ekonomienheten. | 1 g/mån | Förvaltningens LG Delårsrapport och Årsredovisning 2019 Månadsuppföljningar har utförts. Inget avvikande. |
| Verksamhet/Brukare | | | | | |
| Ekonomiskt bistånd IFO | Felaktiga utbetalningar (FUT) ekonomiskt bistånd | VC IFO | Stickprov 10 % av de som fått ekonomiskt bistånd utbetalt under redovisningsperioden. | Tre gånger per år | Förvaltningens LG Delårsrapport och Årsredovisning 2019 Inga felaktiga utbetalningar har identifierats under första halvåret. |
| Genomförandepplaner | Att genomförandepplanerna är aktuella och beskriver insatsernas vad, hur, när och av vem. | EC ÅO FS och IFO AoB | Stickprover av genomförandepplaner. Uppföljning AoB. | Maj, okt 2019 å 10 st 2 ggr/år | Redovisning till VC ÅFH och IFO Förvaltningens LG Delårsrapport, Årsredovisning 2019 Kvalitetsteamet har genomfört stickprovskontroller inom hemtjänsten, SÄBO och LSS. Sammanfattningsvis finns aktuella genomförandepplaner Förbättringsområden är att det tydligare måste framgå hur brukaren har varit |

| | | | | | |
|--|---|------------------|---|---------------------------|--|
| | | | | | delaktig, hur interna och externa aktörer ska samverka samt hur insatserna ska ges och följas upp. |
| Mottagning av nyanlända enligt bostättningslagen | Följer vi årsplaneringen, har vi kunnat möta uppdraget. | Stöd till arbete | Uppföljning av samtlig mottaganden. | Två gånger per år. | Årsredovisning 2019 Verksamheten har följt årsplaneringen och uppfyllt uppdraget till fullo. Utöver plan har ytterligare en familj kunnat mottas. |
| Vuxenutbildningen | Antalet elever som söker kurser vid varje antagningstillfälle | Rektor | Antalet som söker och antalet som inte påbörjar utbildning. | Varje termin | Årsredovisning 2019 Utifrån kontrollmomentet konstateras att cirka 25 % av de som ansökt inte påbörjat sökt kurs. Vuxenutbildningen har också kontinuerligt intag vilket gör kontrollmomentet svårt att följa fullt ut. |
| Barn och familj IFO | Speciella skyddsbedömningar för ärenden som varit aktuella längre tid eller vid flera tillfällen under en fem års period. | EC | Egenkontroll av ärenden som återkommer inom 12 månader. Egenkontroller ska analysera/följa varför barnet återkommer. S.k. speciella/omfattande skyddsbedömning. | Varje månad | Förvaltningens LG Delårsrapport och Årsredovisning 2019 Samtliga återkommande ärenden utifrån kontrollmomentet följs upp kontinuerligt genom så kallade speciella/omfattande skyddsbedömningar. |
| Kvalitetsupp-följning hemsjukvården | Alla patienter ska veta vem som är deras PAS och ha kontaktuppgifter i sin pärm | EC HSE | Uppföljning av EC | Enl uppföljningsplan 2019 | Åtterrapporering till VC ÄFH, Förvaltningens LG Delårsrapport, årsredovisning 2019 |
| Kontroll av behörigheter i IT system | Kontroll av behörighetsnivåer i datasystemen i Soc.förv. | VC AoB | Uppföljning av IT-samordnare | 2 ggr/år | Åtterrapporering LG sep/feb Behörighetskontroll är genomförd i Phono Care under tidsperioden. Behörighetskontroll i Treserva görs av alla användare 2 gånger om året och är genomfört under årets första hälft. |

| | | | | | |
|--|---|---------------------|---|---------------------------------------|--|
| | | | | | Inget avvikande finns att rapportera. |
| Slumpmässiga Logg kontroller i verksamheten | Kontroll av loggar i hela verksamheten i Soc.förv. | VC AoB | IT-samordnare för Soc.förv. gör stickprov | 2 ggr/år | Redovisning till LG i förvaltningen sep/feb En slumpmässig behörighetskontroll av 10 personer per gång påbörjades i juli och genomförs numera 1 gång per månad. Inget avvikande finns att rapportera. |
| Kollegial granskning biståndshandläggare | Att handläggningen följer handbokens instruktioner | VC AoB | Aktgranskning | 2 ggr/år 5 ärenden/ handläggare | Förvaltningens LG Redovisning till VC AoB jan och juni 2019 Handläggarna läser och diskuterar varandras utredningar på teammöten samt enhetschef läser alla utredningar gällande särskilda boenden. En rutin på systematisk aktgranskning behöver tas fram där det framgår vad som ska granskas och av vem. En rutin för aktgranskning ska tas fram under hösten 2019. |
| Uppföljning av kost och nutrition, nattfasta | Samarbete kostenhet och äldreboenden. Nattfasta max 11 timmar | Frustuna Ekhagen | EC följa upp hela kostproblematiken utifrån Framtidsplanen, kontinuerligt och intensivt | | Förvaltningens LG Skriftlig redovisning till VC ÄFH två gånger per år, juni/december Ingen nattfastemätning är gjord under första halvåret. |
| Klagomåls- och synpunkts-hantering | Inkomna synpunkter, klagomål och beröm används i enheternas förbättringsarbete. | Enheter | Sammanställa inkomna synpunkter och klagomål samt åtgärder och analys | Löpande | Förvaltningens LG Årsredovisning 2019 Synpunkter och klagomål redovisas |

| | | | | | |
|----------------------|--|--------------------|---|---|--|
| | Årlig sammanställning och åtgärder. | AoB | | | till LG varje kvartal och kommer sammanställas i årsredovisningen |
| Lex Sarah | Att rapporterade missförhållanden utreds och åtgärdas | Lex-Sarah ansvarig | Sammanställa inkomna rapporter och åtgärder | Löpande | Förvaltningens LG Årsredovisning VON och enheter Lex-Sarah Lex-Sarah redovisas varje kvartal till LG och kommer sammanställas i årsredovisningen |
| Narkotika-kontroller | Genomgång av buffertförråd och stickprov hos brukare | MAS | Räkna narkotika, dokumentera | 4 gånger per år och oplanerade kontroller | Förvaltningens LG Separat ärende till VON, årsredovisning/ patientsäkerhetsberättelse MAS har gått igenom stickprovskontroll av buffertförråd och stickprov hos brukare enligt plan, inget narkotikasvinn finns att rapportera. Läkemedelsförrådet på Åsbacka är inventerat och godkänt under våren 2019. |
| Medarbetare | | | | | |
| Arbetsmiljö | Uppföljning och sammanställning av anmälda arbetsskador, tillbud, hot och våld | HR, AoB | Sammanställning till ledningsgrupp. | Årligen | Förvaltningens LG Samverkansgrupp Ingen sammanställning är utförd, kommer redovisas till årsredovisningen |

Ekonomisk uppföljning efter augusti 2019 samt investeringsuppföljning

Total avvikelse gentemot periodbudget per aug månad visar - 1712 tkr som i sin helhet bedöms bero på semesterperioder, budgeten är linjärt fördelad.

Totalt har Förvaltningen förbrukat 68 % av sin årsbudget och kvarvarande budget per augusti uppgår till 72 720 tkr, 32 % av årsbudget.

Avvikelser per verksamhet redogörs i denna uppföljning.

Prognos totalt: Enligt budget

SOCIALFÖRVALTNINGEN Ekonomisk Delårsrapport Aug 2019

| Verksamhetsområde | Budget 2019 | Avvikelse per april | Prognos per april | Avvikelse per aug | Prognos per aug |
|----------------------------------|----------------|---------------------|-------------------|-------------------|-----------------|
| Förvaltningsledning SF | 4 404 | 605 | +0 | 1 300 | +0 |
| Stöd och vägledning | 39 213 | - 372 | +0 | - 792 | +0 |
| Äldre, funktion, hälso- sjukvård | 159 913 | 104 | +0 | - 4 385 | -1 500 |
| Administration och bistånd | 20 470 | 1 102 | +0 | 2 164 | +1 500 |
| TOTALT | 224 000 | 1 440 | +0 | - 1 712 | +0 |

Ekonomisk uppföljning per verksamhetsområde

Förvaltningsledning

Bedömningen är att verksamheten följer budget och att positiv avvikelse mot periodbudget + 1300 tkr ska förbrukas under hösten.

Prognos: Enligt budget

Stöd och vägledning

Verksamheten finansieras till stor del med hjälp av statsbidrag från Migrationsverket och periodens avvikelser mot periodbudget, totalt - 792 tkr bedöms bero på ökade volymer för främst försörjningsstöd. Åtgärder vidtas för att dels möjliggöra för människor att förflytta sig från försörjningsstöd till egen försörjning dels för att effektivisera handläggning och uppföljning av ärenden inom ramen för försörjningsstöd. Vuxenutbildning förväntas få ytterligare del av statsbidraget samt stöd för kommande kostnader från Skolverket.

Prognos: Enligt budget

Äldreomsorg och omsorg om personer med funktionsnedsättning, hälso- och sjukvård

Verksamheten visar en avvikelse mot periodbudget – 4 385 tkr, semestermånaderna innebär ökade kostnader under perioden, budgeten är linjärt fördelad.

Ökad vårdtyngd på Ekhagens äldreboende har medfört extra personal samt överbemanning i början av året och hög sjukfrånvaro inom Hemtjänst Gnesta.

Åtgärder har vidtagits i form av varsel av visstidsanställd personal inom hemtjänst och bedömningen per augusti månad är att verksamheten ska hålla sig inom årsbudget men att det råder stor risk för att man inte lyckas återhämta avvikelsen före årsskiftet.

Boende SOL Landshammarsgatan har haft höga personalkostnader som har bromsats upp. Sommarmånader utgör ytterligare avvikelse under perioden och även här finns det en påtaglig risk för att man inte hinner åtgärda avvikelsen före årsskiftet.

Prognos: - 1,5 Mkr

Administration- och bistånd

Verksamheten visar en avvikelse mot periodbudget +2 164 tkr, avvikelsen beror på färre ärenden för bostadsanpassning och två tillsatta tjänster som inte har tillträtt.

Prognos: + 1,5 Tkr

Investeringar 2019

| Investeringsuppföljning per april 2019 (tkr) | Investerings- budget | IB budget | Uppar betat per 2019- 08-31 | Avvikels e/ återstår av budget | Prognos per 2019-08- 31 | Avslut 2019 | Kommentar |
|---|-------------------------|--------------|---|--|----------------------------------|----------------|------------------------|
| IV80002 - Trygghetslarm | 100 | 165 | -143 | 122 | 100 | x | |
| IV80006,7 - Digitalisering | 500 | 740 | -422 | 818 | 500 | x | |
| IV80014 - Förvaltning | 200 | 0 | -182 | 18 | 200 | x | |
| IV80015 - Strandhagen | 2 450 | 100 | -2 097 | 453 | 2 450 | x | |
| IV80016 - Larm Strandhagen | 1 900 | | 0 | 1 900 | 1 900 | x | 100 % utfall i sept |
| IV80017 - Kontorsutrustning | 300 | | 0 | 300 | 300 | x | |
| IV80018 - Sängar och Madarasser | 500 | | -500 | 0 | 500 | x | |
| IV800XX - Nytt serviceboende | 150 | | 0 | 0 | 0 | | Ej ianspråk |
| Summa | 6 100 | 1 005 | -3 343 | 3 611 | 5 950 | | |

Upprättad: 2019-09-25
Diarienummer: SN.2019.1

| Socialnämnden

Redovisning av delegationsbeslut

Sammanfattning

Socialnämnden har överlåtit sin beslutanderätt till tjänsteman enligt av socialnämnden antagen delegationsordning. Dessa beslut skall redovisas till socialnämnden. Redovisningen innebär inte att socialnämnden får ompröva eller fastställa delegeringsbesluten. Däremot står det socialnämnden fritt att återkalla lämnad delegering.

Delegationsbesluten i sin helhet finns tillgängliga hos kommunledningskontoret. Tiden för överklagande av beslut som fattats med stöd av delegationen börjar löpa fr.o.m att socialnämndens protokoll justerats och anslagsbevis är uppsatt på kommunens digitala anslagstavla. Detta gäller dock inte myndighetsärenden där tiden börjar löpa från det datum då sökanden fått del av besluten.

Från och med maj 2013 innehåller inte redovisningen av delegationsbeslut uppgifter om vem som initierat respektive delegationsbeslut. Eftersom uppgift om initierare (namn och adress) kan omfattas av sekretess i vissa ärenden och då personer med skyddad identitet inte ska röjas, har dessa uppgifter tagits bort.

- ~ Förteckning över delegationsbeslut 2019-08-28 – 2019-09-23
- ~ Förteckning över anställningar 2019-08-01 - 2019-08-31



Beslutsperiod:

Ärende: SN.2019.69
Partiväsendet
Ändrad tid för socialnämnden i september

Beslutsdatum: 2019-09-24

Beslut: Delegationsbeslut - ändrad tid för nämnden i september Fastställt

Ärende: SN.2018.119
Avtal
Avtalsförlängning Textilia - se SN 2012.29

Beslutsdatum:

Beslut: Beslut - Avtalsförlängning

| |
|--|
| Socialnämnden |
| Förteckning över avtal om månadsavlönade tillsvidareanställningar utfärdade mellan 2019-08-01 – 2019-08-31 |
| Vårdbiträde Organisation: Hemtjänst Nattpatrull Tillsvidare, From: 2019-08-26 Utfärdat av: Åsa Hjalmarsson, Chef |
| Undersköterska Organisation: Hemtjänst Gnesta östra Tillsvidare, From: 2019-09-30 Utfärdat av: Åsa Hjalmarsson, Chef |
| It-samordnare Organisation: Stab Administration och bistånd Tillsvidare, From: 2019-11-11 Utfärdat av: Ann Malmström, Förvaltningschef |
| Verksamhetschef Organisation: Förvaltningsledning Tillsvidare, From: 2019-10-01 Utfärdat av: Ann Malmström, Förvaltningschef |
| Förteckning över avtal om månadsavlönade visstidsanställningar utfärdade mellan 2019-08-01 – 2019-08-31 |
| Vårdbiträde Organisation: Hemtjänst Gnesta östra Vikariat, 2019-08-26 - 2020-01-12, Utfärdat av: Åsa Hjalmarsson, Chef |
| Vårdbiträde Organisation: Särskilt boende Ekhagen Allm visstidsanställning, 2019-09-16 - 2019-12-15 Utfärdat av: Monica Petersson, Enhetschef Ekhagen |
| Vaktmästarbiträde Organisation: Förvaltningservice 2019-09-01 - 2020-08-31 Utfärdat av: Anne Ringdahl, Chef |
| Vårdbiträde Organisation: Hemtjänst Gnesta östra Vikariat, 2019-08-26 - 2020-01-12, Utfärdat av: Åsa Hjalmarsson, Chef |
| Vårdbiträde Organisation: Hemtjänst Gnesta västra Allm visstidsanställning, 2019-08-26 - 2019-09-29 Utfärdat av: Nora Holm, Chef |
| Vårdbiträde Organisation: Hemtjänst Gnesta västra Vikariat, 2019-08-26 - 2019-09-29, Utfärdat av: Nora Holm, Chef |
| Lärare sv som andra språk Organisation: Vuxenutbildning 2019-08-12 - 2019-12-31 Utfärdat av: Helene Pettersson, Enhetschef Utbildningscentrum |
| Boendestödjare Organisation: Boendestöd Vikariat, 2019-09-16 - 2019-10-27, Utfärdat av: Camilla Andersson, Enhetschef |

| |
|---|
| <p>Vårdbiträde Organisation: Särskilt boende Strandhagen Allm visstidsanställning, 2019-07-01 - 2019-09-08 Utfärdad av: Anders Hallinder, Chef</p> |
| <p>Arbetshandledare Organisation: Stöd till arbete Allm visstidsanställning, 2019-08-20 - 2020-12-31 Utfärdad av: Angelica Zunko Markström, Enhetschef</p> |
| <p>Vårdbiträde Organisation: Hemtjänst Gnesta östra Vikariat, 2019-08-26 - 2019-11-17, Utfärdad av: Åsa Hjalmarsson, Chef</p> |
| <p>Boendestödjare Organisation: Boendestöd Vikariat, 2019-08-26 - 2019-09-15, Utfärdad av: Camilla Andersson, Enhetschef</p> |
| <p>Boendestödjare Organisation: Boendestöd Vikariat, 2019-09-02 - 2019-10-27, Utfärdad av: Camilla Andersson, Enhetschef</p> |
| <p>Undersköterska Organisation: Särskilt boende Ekhagen Allm visstidsanställning, 2019-09-16 - 2019-12-15 Utfärdad av: Monica Petersson, Enhetschef Ekhagen</p> |

Upprättad: 2019-09-25
Diarienummer: SN.2019.2

Socialnämnden

Anmälningssärenden

Sammanfattning

Information och meddelanden som inkommer till kommunen och som socialförvaltningen bedömer vara av vikt att redovisa för socialnämnden, utgör anmälningssärenden. Anmälningssärendena i sin helhet finns tillgängliga hos kanslienheten samt hos sekreteraren under sammanträdet.

- ~ Rapport Brukarstyrd brukarrevision, Öppenvårdspsykiatri och beroendevård samt Kommunernas missbruksvård, Sörmland 2018
- ~ Protokoll från sociala utskottet 2019-09-04
- ~ Protokoll från Nämnden för samverkan kring socialtjänst och vård 2019-09-13