

## Sammanträde i vuxen- och omsorgsnämnden

### Tid och plats för sammanträde

Torsdagen den 26 oktober 2017, kl. 09.00. Frösjön/Lockvattnet, Västra Storgatan 15, Gnesta

### Gruppmöten

Majoriteten (S, M); kl. 08.00. Frösjön/Lockvattnet, Elektron. Oppositionen (C, L, V); kl. 08.00. Björken, Elektron. Oppositionen (MP); kl. 08.00. Lokal, Elektron.

### Förslag till justerare

Ordinarie: Åsa Tallberg (V) Ersättare: Ulf Bergner (S)

### Tid och plats för justering

Torsdagen den 2 november 2017, kl. 11.30. Kommunledningskontoret, Västra Storgatan 15, Gnesta

### Allmänheten

Allmänheten är välkommen att närvara vid sammanträdet.

Beslutsunderlag till ärendena i kallelsen finns på [www.gnesta.se](http://www.gnesta.se) samt för läsning digitalt i kommunens reception och på medborgarkontoret.

Frågor om kallelse och ärendena besvaras av sekreteraren, tel: 0158-275 000.

### Dagordning

Sammanträdet öppnande samt upprop

Val av justerare och tid för justering

Godkännande av dagordning

Allmänhetens frågestund

Offentliga 1-5, Ej offentliga 6

Nr.	Diarienummer	Ärende
1	SN.2017.57	Delårsrapport 2017
2	SN.2017.79	Riktlinje för förebyggande och behandling av undernäring
3	SN.2017.80	Riktlinje vid händelser av hot och våld
4	SN.2017.5	Anmälningsärenden
5	SN.2017.4	Redovisning av delegationsbeslut
6	SN.2017.6	Förvaltningschefen informerar

Ingrid Jerneborg Glimne

Ordförande

Marie Solter

Sekreterare

Upprättad: 2017-10-17

Diarienummer: SN.2017.57

Vuxen- och  
omsorgsnämnden

## Delårsrapport 2017

### Förslag till beslut i vuxen- och omsorgsnämnden

1. Delårsredovisning för perioden 1 januari-31 augusti 2017 godkänns

### Sammanfattning

Nämndens verksamheter har organisationsanpassats från och med 1 januari 2017. Nämndens budget är - 183 098 tkr. Avvikelse efter augusti är - 6 477 tkr. För hela året 2017 prognostiseras för närvarande med ett underskott på -4 600 tkr.

### Ärendebeskrivning

Vuxen- och omsorgsnämnden ansvarar för tre verksamhetsområden. Individ- och familjeomsorg, Äldreomsorg med område funktionsnedsättning samt hälso- och sjukvårdsenhet och Administration och bistånd.

I nämndens ansvar ingår även att bevaka sociala aspekter i samhällsplaneringen och verka för god samhällsmiljö och goda förhållanden för invånarna. Nämnden ska sträva efter att öka tillgängligheten och förståelsen för den kommunala verksamheten samt utveckla och arbeta förebyggande.

Förvaltningen har genomfört utvecklingsarbete inom samtliga verksamhetsområden. Nämndens verksamheter har också organisationsanpassats från och med 1 januari 2017. Arbetet redovisas i bilagd delårsrapport utifrån förvaltningens aktiviteter, kommunfullmäktiges mål och uppföljning utifrån internkontrollplan.

### Budgetuppföljning

Utifrån de ekonomiska förutsättningarna ska nämnden anpassa insatserna efter invånarnas behov och arbeta för ökad kvalitet, kompetens samt valfrihet.

Nämndens totala avvikelse gentemot budget för hela 2017 prognostiseras för närvarande till - 4 570 tkr

## Ekonomisk uppföljning per verksamhetsområde i tkr

Verksamhetsområde	Helårs Budget 2017	Avvikelse Utfall - budget Jan-Augusti	Prognos Avvikelse Augusti	Prognos Avvikelse April
Nämndkostnader	-30	20	30	0
Förvaltningsledning	-5 744	2 404	2 900	1 100
Individ- och familjeomsorg	-20 909	1 420	1 000	0
Äldreoms/funktionsneds/HSE	-116 858	-8 387	-6 000	-1 100
Därav:				
• Hemtjänst	-4 494	-786	0	0
• Äldreboende	-46 363	-1 934	-500	0
• Boende LSS	-15 287	-606	0	0
• Daglig verks. LSS	-14 448	79	0	0
• Assistans och service	-39	-1 724	-1 800	-1 100
• Hälsa- och sjukvård	-18 543	-749	0	0
• Övrigt	-17 684	-2 667	-3 700	0
Administration o bistånd	-39 557	-1 936	-2 500	0
<b>Totalt</b>	<b>-183 098</b>	<b>-6 477</b>	<b>-4 570</b>	<b>0</b>

## Förvaltningens synpunkter

Måluppföljning, budgetuppföljning och aktiviteter per verksamhetsområde redovisas i bilaga.

## Jämställdhetsanalys utifrån checklista

Ärendet som är en rapport över nämndens verksamhet januari-augusti är i sig ingenting som påverkar arbetet med jämställdhet.

## Beslutsunderlag

1. Tjänsteskrivelse 2017-10-17
2. Delårsrapport

Ann Malmström  
Förvaltningschef

Jenny Lundberg-Lydka, handläggare  
Lena Lindberg, ekonom

# Delårsrapport 2017 för vuxen- och omsorgsnämnden

Individ- och familjeomsorg  
Äldreomsorg, funktionsstöd samt hälso- och sjukvård  
Administration och bistånd

Dnr VON 2017. 57

**Innehåll**

1. Ordföranden har ordet.....	4
2. Uppdrag och organisation .....	5
Verksamhetsområde individ- och familjeomsorg (IFO) .....	6
Verksamhetsområde äldreomsorg, funktionsstöd samt hälso- och sjukvård (ÄFH) .....	6
Verksamhetsområde administration och bistånd (AoB) .....	6
Kommunikation.....	6
3. Kommunfullmäktiges mål .....	7
4. Vuxen- och omsorgsnämndens mål .....	7
<b>Vuxen och omsorgsförvaltningens aktiviteter för att nå målen .....</b>	<b>7</b>
Brukare får god personlig vård och omsorg.....	7
Brukare har en meningsfull tillvaro.....	8
Brukare har bra mathållning och måltider i en trevlig miljö .....	8
Brukare är delaktiga och har självbestämmande och ensamkommande barn ska ges möjlighet att framföra sina behov och åsikter.....	8
Brukare är trygga.....	9
Gnestas unga ska inte starta sitt vuxenliv i arbetslöshet och därmed riskera ett långvarigt utanförskap.....	9
I alla beslut ska barnperspektivet beaktas .....	10
<b>5. Vuxen- och omsorgsförvaltningens övriga aktiviteter .....</b>	<b>10</b>
<b>Vuxen- och omsorgsnämndens systematiska kvalitetsarbete .....</b>	<b>10</b>
Social dokumentation och genomförandeplaner .....	10
Verksamhetsuppföljningar - Trygg hemgång.....	10
Verksamhetsuppföljningar - kollegial granskning av biståndshandläggning.....	10
Synpunkter och klagomål .....	11
Lex Sarah .....	11
Ej verkställda gynnande beslut enligt socialtjänstlagen (SoL) och lagen om stöd och service till vissa funktionshindrade (LSS).....	11
Vårdtyngdsmätningar.....	11
Anhörigstöd.....	11
<b>Frivilligas insatser och volontärsarbete .....</b>	<b>12</b>
<b>Satsning på digitalisering inom vård, omsorg och socialtjänst .....</b>	<b>12</b>
<b>Jämställdhetsarbete .....</b>	<b>12</b>
<b>Särskilda händelser av vikt .....</b>	<b>12</b>
<b>Verksamhetsstatistik .....</b>	<b>13</b>

Korttidsverksamhet.....	13
Frustunagården och Ekhagen.....	13
Hälso- och sjukvårdsenheten.....	13
<b>Sjukskrivningarna ska ned till 7 % .....</b>	<b>13</b>
<b>6. Ekonomi .....</b>	<b>14</b>
<b>Ekonomisk uppföljning per verksamhetsområde.....</b>	<b>15</b>
<b>Förvaltningsledning .....</b>	<b>15</b>
<b>Individ och familjeomsorg (IFO).....</b>	<b>15</b>
<b>Äldreomsorg och omsorg om personer med funktionsnedsättning .....</b>	<b>16</b>
<b>Administration och bistånd.....</b>	<b>17</b>

## 1. Ordföranden har ordet

Rapporten beskriver vad som hänt i verksamheterna under tiden 1 januari till och med 31 augusti 2017.

En plan för förebyggande arbete och tidiga insatser mot sjukskrivningar har kommit på plats. Ett metodiskt arbete genomförs och sjuktalen minskar för varje månad. Målet att vara en attraktiv arbetsgivare hoppas vi kunna uppfylla genom ökad tydlighet, kompetensutveckling och nya samarbetsgrupper. Våra uppdrag med ensamkommande flyktingbarn och de flyktingar som blivit anvisade en kommunplats i Gnesta, verkar kunna lösas på bästa sätt. Ungdomarna går till 100 % i skola och några har lyckats skaffa sig extra arbete på helgerna.

För att trygga en god omsorg om våra äldre och andra kommuninvånarens hjälpbehov, har digitaliseringsarbetet startat. Natttid kommer den som så önskar att kunna få sin tillsyn tillgodosedd via en nattkamera. En brukare har redan sin natttillsyn på det sättet.

Arbete pågår mellan landstinget och länets kommuner för gemensamma system inför 2018 då arbetsformen ”trygg och effektiv utskrivning” börjar. Förberedelser har alltså redan startat inför den nya betalningsansvarslagen som träder i kraft 2018 och innevarande provår ger oss goda erfarenheter och möjligheter att förbättra samarbetet med landstinget innan det blir skarpt läge.

En medarbetare har uppdraget att kartlägga och göra en plan för att utveckla Träffpunkten som helhet.

Byggandet av det nya särskilda boendet för äldre kommer att starta i början av hösten.

Ingrid Jerneborg Glimne

Ordförande

Therese Alwert

Vice ordförande



## 2. Uppdrag och organisation

Vuxen- och omsorgsnämnden ansvarar för kommunens omsorger för individ och familj, äldre, personer med funktionsnedsättning samt för kommunal hälso- och sjukvård.

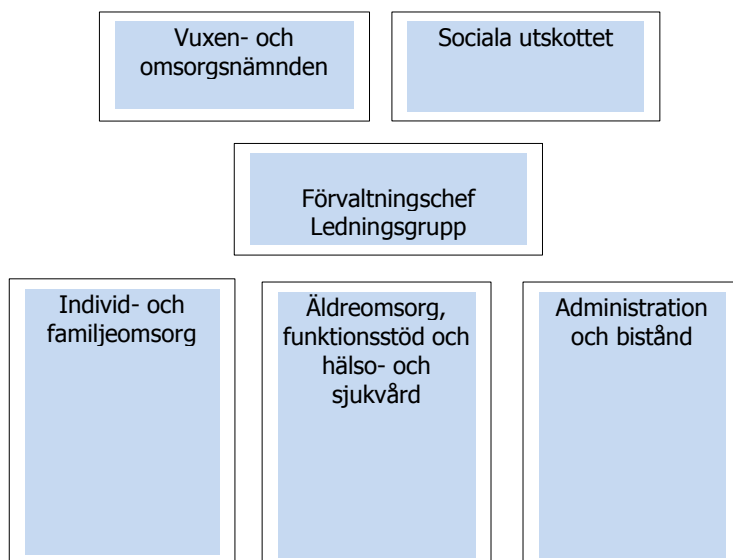
I nämndens ansvar ingår även att bevaka sociala aspekter i samhällsplaneringen och verka för god samhällsmiljö och goda förhållanden för invånarna. Nämndens arbete med ett nytt särskilt boende för äldre fortsätter och nya lägenheter inom området för bostad med särskild service till vuxna ska byggas på Frönäs gårde.

Nämnden ska sträva efter att öka tillgängligheten och förståelsen för den kommunala verksamheten samt utveckla och arbeta förebyggande.

Utifrån de ekonomiska förutsättningarna ska nämnden anpassa insatserna för invånarnas behov och arbeta för ökad kvalitet och kompetens.

Vuxen- och omsorgsförvaltningen har följande verksamhetsområden:

- Individ- och familjeomsorg.
- Äldreomsorg, funktionsstöd samt hälso- och sjukvård.
- Administration och bistånd.



### **Verksamhetsområde individ- och familjeomsorg (IFO)**

Individ- och familjeomsorgen ansvarar för bland annat ekonomiskt bistånd, den sociala barn- och ungdomsvården, missbruks- och beroendevård, familjerätt, mottagandet av ensamkommande asylsökande barn/ungdomar. Förutom myndighetsutövande ansvarar enheten även för ett boende för ensamkommande barn/ungdomar.

### **Verksamhetsområde äldreomsorg, funktionsstöd samt hälso- och sjukvård (ÄFH)**

Verksamhetsområdet består av sju utförarenheter med varsin chef, inkluderande särskilda boenden för äldre, hemtjänst, dagverksamhet, särskilt boende och boendestöd för personer med psykiska funktionsnedsättningar, sysselsättning, ledsagarservice, personlig assistans, bostad med särskild service och daglig verksamhet, korttidsvistelse och korttidsstillsyn för barn över 12 år. Till området hör även Hälso- och sjukvårdsenheten i de särskilda boendena och hemsjukvården i ordinärt boende för personer över 18 år.

### **Verksamhetsområde administration och bistånd (AoB)**

Enheten har en chef för ett varierat ansvarsområde bestående av en biståndsenhet med handläggning och myndighetsbeslut inom såväl socialtjänstlagen som lagen om särskilt stöd och service. I övrigt ingår dessutom beslut om avgifter samt beslut om bostadsanpassning. Den sociala verksamheten ”Träffpunkten” med den förvaltningsövergripande lagstyrda enheten anhängstöd hör hit, liksom Förvaltningsservice som ansvarar för bilarna och Trygghetslarmen inom förvaltningen. Medicinskt ansvarig sjuksköterska (MAS), kvalitetscontroller/utvecklare samt utredare med olika uppgifter, inbegripet arbetet mot våld i nära relationer samt de statliga medlen för PRIO-satsning sorterar under enheten. Förvaltningens gemensamma IT-stöd bestående av systemförvaltare och utvecklare har sin hemvist inom AoB. Totalt 26 medarbetare.

### **Kommunikation**

I den organisation som trädde i kraft den 1 januari 2017 ingår även förvaltningens egen kommunikatör. Funktionen är direkt underställd förvaltningschefen för att göra förvaltningens arbete och händelser kända både inom organisationen men framförallt för att kommunmedborgare över lag ska få ökad vetskap om vad skattemedel används till. Nämndens verksamhet blir på så sätt mer transparent och välkänd, viktiga och kvalitativt bra verksamheter ska härigenom bli mer kända för alla.

### 3. Kommunfullmäktiges mål

**Attraktiv arbetsgivare**

**En trygg vård och omsorg av hög kvalitet**

**Främjande av mänskliga rättigheter och motverkande av all form av diskriminering**

**Fler i sysselsättning samt arbetslöshet som ligger minst 2 % under länsnittet**

**Minskad natur- och klimatpåverkan**

### 4. Vuxen- och omsorgsnämndens mål

- Brukare får god personlig vård och omsorg
- Brukare har bra mathållning och måltider i en trevlig miljö
- Brukare har en meningsfull tillvaro
- Brukare är delaktiga och har självbestämmande
- Brukare är trygga
- Ensamkommande barn ska ges möjlighet att framföra sina behov och åsikter
- Asylsökande barn och ungdomar ska vara inskrivna i skolan
- Gnestas unga ska inte starta sitt vuxenliv i arbetslöshet och därmed riskera ett långvarigt utanförskap
- I alla beslut ska barnperspektivet beaktas

### Vuxen och omsorgsförvaltningens aktiviteter för att nå målen

#### Brukare får god personlig vård och omsorg

Teammöten sker var tredje vecka mellan hemsjukvårdens och hemtjänstens personal. En utbildningsplan för HSE har upprättats för ett år framåt. Enhetscheferna i hemtjänst och hemsjukvården träffas regelbundet tillsammans med medicinskt ansvarig sjuksköterska och går igenom nya riktlinjer och rutiner samt avvikelser. Intern utbildning av sjuksköterskor har skett för att de ska kunna fördjupa sitt uppdrag som patientansvarig sjuksköterska inom hemsjukvården. Ett gemensamt årshjul är framtaget för både hemtjänstens och hälso- och sjukvårdsenhetens personal, årshjulet innehåller utbildning, handledning och delegering. All personal har varit inbjudna till utbildning i bemötande ”Annorlunda vägar skapar förutsättningar för att mötas”. Hemtjänstens personal har genomfört en webbaserad utbildning i suicidprevention. Nya riktlinjer har under våren tagits fram av MAS vilket är ett arbete som fortsätter men nu med en större inriktning mot arbetsterapeuter och fysioterapeuters arbete.

I brukares genomförandeplaner beskrivs hur alla insatser ska utföras i enlighet med brukares

önskemål. Ett stort arbete med att se över rutiner och riktlinjer för myndighetsfunktionen har påbörjats för att kvalitetssäkra och säkerställa rättssäkerheten.

### Brukare har en meningsfull tillvaro

Frustunagården och Ekhagen har varsin egen aktivitetssamordnare och på både Ekhagen och Frustunagården erbjuds fler aktiviteter dagligen gällande rörelse, utevistelse, sång eller samtal. Gårdsråd finns med representanter från PRO, SPF samt RPG, de boende som önskar delta är välkomna. På Gårdsrådet lyfts frågor rörande verksamheten, information om förändringar och planering.

Frustunagårdens boende reste under sommaren till Klämningen på utflykt. Alla som ville kunde bada fötterna i äkta sjövatten. På daglig verksamhet har samarbetet med kulturskolan funnit en form. Vad som är meningsfullt i livet för var och en måste till största delen ske på ett individuellt plan men gemensamma aktiviteter kan bidra till gemenskap, samvaro och avbrott i tillvaron.

Ett uppdrag har lämnats till AoB för att se över möjligheten till ett utvecklat samarbete med frivilligorganisationerna i Gnesta samt en översyn och utveckling av Träffpunktens verksamhet.

### Brukare har bra mathållning och måltider i en trevlig miljö

På Ekhagen har man skapat en lugn lunch genom att stoppa all annan aktivitet under denna tid. Det pågår ingen tvätt, disk eller städning under lunchtid. Istället sitter personal ner, antingen i ett rum tillsammans med den som önskar äta på rummet eller i matsalarna med de boende. Utvärdering kommer att ske under september.

På Frustunagården har särskild vikt lagts vid nattfasta och hur den ska minska, all personal har deltagit på utvecklingsdagar där kosten har stått i fokus. Utbildningar är inplanerade för hösten.

Under våren startades ett kvalitetsråd bestående av representanter från alla verksamheter. Rådets sammankallande är kvalitetscontroller. Medverkar gör även verksamhetschef.

Professor Yngve Gustafssons rapport från december 2016 har visat att många av de äldre-äldre lider av *undernäring* eller *risk för undernäring*. Kvalitetsrådet började därför sin verksamhet med att ta tag i kost och näringsfrågan inom äldreomsorgen genom att göra mätningar på alla boenden och inom hemtjänstens verksamhet. Det visade sig att på särskilda boenden *led sex personer av undernäring* och 23 befanns vara i *risk för undernäring* av 70 personer vid mättillfället. (Totalt antal platser är 79, av olika skäl kunde inte mätning göras på alla). På korttidsverksamheten var *en person* av totalt 11 i ett tillstånd av *risk för undernäring*. Inom hemtjänstens verksamheter hade 39 personer måltidshjälp och av dessa befanns *11 personer i risk för undernäring*. Ett utvecklingsarbete påbörjades omedelbart och intensivt. Kvalitetsrådet fortsätter att följa upp resultaten. Mas kommer att genomföra en nattfastemätning under hösten.

Arbetet med kost kommer att bedrivas på enheterna och kvalitetsrådet kommer att följa det och sprida sina gemensamma erfarenheter. Insatser är av både kortsiktig och långsiktig strukturell natur. Samarbetet med kostenheten har utvidgats. Kostenhetens organisationsförändring förväntas bidra med att underlätta näringssituationen och förbättra måltidsstunderna för våra brukare.

### Brukare är delaktiga och har självbestämmande och ensamkommande barn ska ges möjlighet att framföra sina behov och åsikter

I alla verksamheter skrivs genomförandeplaner tillsammans med brukaren. Kontaktperson ansvarar för detta. Av genomförandeplanen följer att brukaren alltid tillfrågas och brukarens önskemål tas hänsyn till. Uppföljning görs av enhetscheferna enligt internkontrollplan

På Gnesta ungdomsboende hålls husmöten vid de tillfällen då det bedöms vara lämpligt,

exempelvis då information ges som gäller alla ungdomar och verksamhetens planering. I övrigt sker dialog i enskilda samtal mellan personal- enhetschef och ungdom. Ungdomarna har lättare att komma till tals i ett mindre sammanhang. Varje ungdom har en egen kontaktperson som har regelbundna samtal med ungdomen och som har ett utökat ansvar gällande "sina" ungdomars behov och önskemål. Vad gäller specifika samtal används och behövs fortfarande tolk på ungdomsboendet men även dessa samtal övergår allt mer till att föras på svenska men då alltid på ungdomens eget initiativ. Samtliga ensamkommande barn erbjuds tolk.

Samtliga ensamkommande barn har fått kontaktuppgifter till sin socialsekreterare.

Majoriteten av klienterna har kommit på möte i samband med månadsansökan om ekonomiskt bistånd vilket syftar till att ge hög delaktighet och självbestämmande. I övriga fall har det av olika skäl godkänts att klienten skickar in ansökan.

Barn- och familjegruppen använder utredningsmallen "Barnens Bästa I Centrum" (BBIC) i samtliga utredningar. Mallen sätter stort fokus på barnets delaktighet och om barnet inte varit delaktig ska skälet därtill tydligt framgå och vara dokumenterat.

Utvecklingsarbetet med att öka barns delaktighet har också stärkts genom kunskap. Utredare och verksamhetschef har alla genomgått kursen "Signs of safety". I enskilda samtal med barn används det pedagogiska materialet och samtalsmallen "de tre husen" (det bra huset, det dåliga huset och önskehuset). Verktuget syftar till att göra barn delaktiga i beslut som rör deras situation.

IFO har utarbetat en broschyr som ska delas ut till samtliga klienter i barn- och familjegruppen. Broschyren innehåller bland annat kontaktuppgifter till ansvarig socialsekreterare samt information om barns rättigheter.

Arbete fortsätter med att utveckla verksamhetssystemet Treserva avseende uppdrag och genomförandeplaner vid beviljade insatser.

Vårdplan finns i samtliga utredningar på IFO. Arbetet med att öka framskrivningen och användandet av genomförandeplaner fortsätter. En planering skrivs fram tillsammans med samtliga klienter som har ekonomiskt bistånd.

## Brukare är trygga

Värdegrundfrågor diskuteras på enheternas personalmöten. På Frustunagårdens utvecklingsdagar var Gnestas värdegrund en del av programmet. All personal får ett kompendium med Gnestas värdegrundsgarantier vid nyanställning. Anhöriga informeras om värdegrunden tillsammans med den boende vid inflyttning. Vid inflyttning delges den enskilde och eventuella närstående både skriftlig och muntlig information om hur synpunkter och klagomål kan delges verksamheten.

Björnlunda och Gnestas hemtjänst är klara med införandet av kontaktpersonal även för hemtjänstens brukare.

Under hösten 2016 och våren 2017 har all personal på verksamheter och boenden genomgått en dokumentationsutbildning. Ändringar har gjorts i systemet Treserva och nu kan alla dokumentera i rätt journalsystem vilket bidrar till den enskildes trygghet då informationsöverföringen blir säkrare.

## Gnestas unga ska inte starta sitt vuxenliv i arbetslöshet och därmed riskera ett långvarigt utanförskap

Gnesta ungdomsboende arbetar aktivt för att främja en framtida etablering på arbetsmarknaden för ungdomarna. En åtgärd har varit att anordna praktikplatser under sommaren samt att stötta ungdomar i att söka arbete på helger och på fritiden. Det har resulterat i att merparten av ungdomarna som har permanent uppehållstillstånd har heljobb vid sidan av sina studier. Alla ungdomar är inskrivna i skolan.

Ekonomi- och vuxengruppen har deltagit i samtliga sammanträden med samverkansgrupp för Gnesta kommun bestående av samverkansparterna Arbetsförmedlingen (SIUS- konsulenter och handläggare), Slussen, DUA (Delegationen för Unga till Arbete) samt även ibland kommunens integrationssamordnare. Samverkansgruppen ska träffas en gång i månaden. Syftet med gruppen är att samverka i enskilda ärenden, när samtycke finns, bland annat gällande unga klienter. Dessutom är syftet att samverka övergripande gällande arbetsmarknadsfrågor och sysselsättning samt utbyta erfarenheter och kunskaper.

### **I alla beslut ska barnperspektivet beaktas**

Barn- och familjegruppen använder utredningsmallen BBIC i samtliga utredningar. Mallen sätter fokus på barnperspektivet och hur det ska beaktas med stort fokus på barnets delaktighet. I samtliga utredningar ges barnet möjlighet att utifrån ålder och mognad framföra sina åsikter i frågor som rör barnet. Barnet informeras om sina rättigheter samt om kontaktuppgifter till ansvarig socialsekreterare. Om det har funnits skäl i utredningen har kontakt tagits med närstående och/eller yrkespersoner som har kunskap om barnet för att inhämta kompletterande information.

Fortsatt arbete med följande: I ärende som rör ekonomiskt bistånd och vuxenärenden ska en rubrik läggas till om barnperspektivet i utredningsmallen för att synliggöra beaktandet av barnperspektivet. I ärenden som rör ekonomiskt bistånd kan barnperspektivet exempelvis, utifrån bedömning i det enskilda ärendet, innebära att tala med eller om barn, göra hembesök, upprätta arbetsplan/handlingsplan för vårdnadshavares planering, iaktta barns boendesituation samt genomföra och dokumentera en barnkonsekvensanalys. Arbetet med barnperspektivet skulle kunna utvecklas utifrån Socialstyrelsens publikation *Beaktande av barnperspektiv vid handläggning av ekonomiskt bistånd: En fallstudie av tre socialförvaltningar* (2015).

## **5. Vuxen- och omsorgsförvaltningens övriga aktiviteter**

### **Vuxen- och omsorgsnämndens systematiska kvalitetsarbete**

Kvalitetsarbete är ett ständigt pågående, systematiskt utvecklingsarbete som förutsätter alla anställdas delaktighet för att säkra god kvalitet i verksamheten.

Enligt nämndens internkontrollplan har följande uppföljnings- och utvecklingsarbete genomförts fram till september 2017.

#### **Social dokumentation och genomförandeplaner**

All personal har genomgått intern utbildning och börjat dokumentera i journal i dokumentationssystemet Treserva.

#### **Verksamhetsuppföljningar - Trygg hemgång**

Fram till 1 augusti 2017 har sju brukare, tre kvinnor och fyra män i åldrarna 69 till 84 år, fått del av Trygg hemgångs insatser. Sex av brukarna har svarat på en enkät med fyra uppföljningsfrågor om de har varit delaktiga i planeringen av insatser, om de är nöjda med insatsen och personalens bemötande samt om de har känt sig trygga med Trygg hemgång. Alla har svarat ”ja” på frågorna. Därutöver har en person lämnat följande övrig synpunkt: ”Fantastiskt bra, jag är jättenöjd”, ”mycket bra och professionell personal.”

#### **Verksamhetsuppföljningar - kollegial granskning av biståndshandläggning**

Kollegial granskning av biståndshandläggning genomfördes i januari 2017. Tre handläggare för

äldreomsorgen, två för funktionsstöd samt en för färdtjänst/riksfärdtjänst har granskat varandras akter. I granskningen har ingått ansökan av bistånd, samtycke, utredning, bedömning, beslut, överklagan samt dokumentation. Granskningen syftar till att lära sig av varandra och utveckla rättssäkerheten.

### Synpunkter och klagomål

Till förvaltningen har till och med augusti inkommit 28 synpunkter och klagomål. Fem klagomål handlar om bemötande i någon form. Resterande 23 klagomål handlar om maten på Frustunagården. Flest klagomål gällde dåligt tillagad mat men även otillräcklig mängd och avsaknad av specialkost förekommer. En informationsinsats genomfördes i slutet av augusti för att alla chefer och all personal ska ha kunskap om rutinen kring synpunkter och klagomål.

### Lex Sarah

Under 2017 har förvaltningen fått in två lex Sarah rapporter där brister i verkställigheten har påtalats i form av att inte tillgodose brukarens behov samt uteblivna insatser. Inget av rapporterna bedömdes som allvarliga och anmäldes inte till Inspektionen för vård och omsorg. Rapporterade händelser har åtgärdats med lämpliga förbättringsåtgärder.

### Ej verkställda gynnande beslut enligt socialtjänstlagen (SoL) och lagen om stöd och service till vissa funktionshindrade (LSS)

Två beslut om bostad med särskild service samt ett beslut om kontaktperson enligt LSS har under 2017 inrapporterats till Inspektionen för vård och omsorg som ej verkställda inom given tidsram. Två brukare har i stället beviljats andra insatser som personlig assistans, utökad ledsagning samt kontaktperson och de har återtagit sin ansökan. En brukare har sagt ifrån och vill inte längre ha kontaktperson. Besluten har återrapporterats som avslutade till Inspektionen för vård och omsorg.

### Vårdtyngdsmätningar

Vårdtyngdsmätning görs två gånger per år inom särskilt boende för äldre utifrån fyra delområden: omvårdnad, demens/glömska, psykisk oro och ångest samt behov av hälso- och sjukvård. Aprilmätningen är uppdelad på män och kvinnor. På sammanlagt 88 möjliga platser (om man räknar korttids som nio platser) är 55 platser upptagna av kvinnor och 30 av män. Tre platser var tomma mät dagen. Av uppdelningen på kön går inte att dra några särskilda slutsatser vad gäller vårdtyngden. annat än att Gnesta följer landet i övrigt, det är flest kvinnor på särskilda boenden för äldre. Totalt sett är vårdtyngden inte förändrad sedan hösten 2016.

### Anhörigstöd

Förvaltningen har i sin uppsökande verksamhet besökt 12 personer av dem som under året fyller 75 år. Övriga har inte velat ha ett besök. I övrigt har insatserna varit riktade till anhöriga med närstående som har demensproblematik, föräldrar till barn och unga med neuropsykiatriska funktionsvarianter och till anhöriga till personer med psykisk ohälsa.

Insatserna har bestått av:

- Individuella samtal, stöd och rådgivning, hembesök, delaktighet i samband vårdplaneringar - samordnad individuell plan (SIP) möten.
- Anhörigträffar
- Föreläsningar på olika teman.

Uppskattningsvis har man nått ett hundratal personer med stöd av någon form. Anhörigstödet har också tillsammans med tre anhöriga från Gnesta varit med och utformat den länsgemensamma strategin i samverkan för stöd till anhöriga ”Anhöriga som resurs-stöd till anhöriga”. Ett uppdrag från förvaltningsledningen har givits för att se över hur anhörigstödet kan utvecklas.

### **Frivilligas insatser och volontärsarbete**

En person som är anställd i förvaltningen har utsetts för att hålla ihop det uppdrag som enheten fått för att utveckla samarbetet med frivilligorganisationerna samt de volontärer som finns i kommunen. Arbetet ska fokusera på förebyggande arbete.

Samverkan med KPOR har skett vid ett tillfälle i arbetet med att utveckla samarbetet i Gnesta kommun enligt ovan. Under en workshop inventerades behov, tankar och idéer.

### **Satsning på digitalisering inom vård, omsorg och socialtjänst**

Inom hemtjänsten har en trygghetskamera införts hos en kund som inte vill bli störd på natten. Under 2017 är det meningen att fler ska kunna erbjudas denna tjänst. Arbetet pågår med landstinget och länets kommuner för gemensamma system inför 2018 då ”Trygg och effektiv utskrivning” träder i kraft. Arbetet med detta pågår på prov för att få möjlighet att öva redan före Trygg och effektiv hemgång startar i skarpt läge från årsskiftet.

### **Jämställdhetsarbete**

Samtliga tjänsteskrivelser uppmärksammar jämställdhet utifrån det arbete som genomförts under våren. Förvaltningens ombud för jämställdhetsfrågor har besökt 11 APT möten och diskuterat jämställdhet. På APT har vid dessa möten funnits en punkt på den stående dagordningen för värdegrundsfrågor, jämställdhet och likabehandling. I föreliggande delårsrapport redovisas befintlig statistik uppdelad på kön där det är möjligt.

### **Särskilda händelser av vikt**

Den nya enheten Administration och bistånd är ny i förvaltningens organisation. Denna skall fungera som en sammanhållande enhet för hela förvaltningen och ha fokus på alla olika delar inom Vuxen- och omsorgsförvaltningen.

Förvaltningen strävar efter att arbeta inkluderande så att vuxen- och omsorgsnämnden ser sitt uppdrag i ett helt kommunperspektiv, det innebär att Vuxen- och omsorgsförvaltningen aktivt erbjuder samarbete när det är möjligt och ser att förvaltningen kan bidra. Ett arbete som introducerats under våren är att ta emot personer för språkträning och introduktion på arbetsmarkanden genom att erbjuda två praktikplatser på Träffpunkten.

Tillsammans med Barn- och utbildningsnämnden har en kostpolicy tagits fram.

Ett kvalitetsråd med representanter från alla verksamheter har startat för att säkra att den önskade kvaliteten når ut till alla verksamheter och blir en realitet i vardagen.

Inom LSS har ett sommarläger erbjudits de barn och ungdomar som ibland annars vistas på Regnbågen. Inom boende på LSS har en ut- och inflyttning kunnat ske vilket har underlättat för brukarna och deras möjlighet att gå vidare i livet till andra boendeformer och därmed nya utmaningar.

Boendet Dammlöta Hage lades ned under januari månad.

Arbetet med att ta fram en gemensam säkerhetspärm för alla delar i förvaltningen har påbörjats och kommer att färdigställas under hösten.



Bemanningen på IFO är fortfarande problematisk. Dock har två socialsekreterare anställts under första halvåret. Rekrytering av förvaltningschef pågår då nuvarande FC går i pension. En viktig funktion för VON.

## Verksamhetsstatistik

### Korttidsverksamhet

På den korttidsverksamhet som drivs inom ramen för Frustunagården och kallas för Liljedalshemmet finns 9 rum. I två av dessa finns två sängar vilket ger möjlighet att ta emot 11 personer på korttidsvistelse. Med utgångsläget 9 platser så har beläggningen varit 109 % sammanlagt.

Nio platser ger 1629 platsdygn och beläggningen har varit 1781 platsdygn.

Beläggningen har ökat under året. Under 64 dygn mellan den 1 januari och den 31 juni har där vistats 11 personer. Totalt har det under 152 dygn mellan den 1 januari och den 31 juni vistats fler än 9 personer. Det finns även dygn under dessa månader då det inte varit fullbelagt.

Fördelningen mellan kvinnor och män av 1781 belagda dygn

	Kvinnor	Män
Växelvård	89	182
Korttidsvård	1170	340

### Frustunagården och Ekhagen

På Frustunagården har 12 personer flyttat in under första halvåret, 11 kvinnor och en man. Medelvärde uttryckt som median på tom plats är 9 dagar. Totalt har det varit 119 dagar tomplatser. En beläggningsgrad på 98,5%.

Ekhagen har under perioden en beläggning på 98 %. 10 personer har flyttat in och av dessa är 8 kvinnor och 2 män.

### Hälsa- och sjukvårdsenheten

Profession	Totalt antal patienter	Varav på säbo	Nya patienter	Avslutade patienter
Sjuksköterskor	237	79	84	83
Fysioterapeuter	127	79	64	61
Arbetsterapeuter	165	79	104	91

### Sjukskrivningarna ska ned till 7 %

Totalt för hela förvaltningen har sjukfrånvaron gått från 10,33 % 1 januari till 5,77 % 31 juli. Medianvärdet är 7,21 % och genomsnittet är 8,0 %. De olika verksamheterna och deras enhetschefer har studerat sina enheters sjuktal. Ett systematiskt arbete pågår med uppföljning, statistik och rutiner i form av bland annat morgonmöten tillsammans med alla enhetschefer samt förvaltningschef och representant från HR (personalavdelningen). Stort fokus läggs på chefs roll i att aktivt arbeta med korttidssjukskrivna och långtidssjukskrivna medarbetare då det är en del i att vara en attraktiv arbetsgivare. Betydelsen av ömsesidig kommunikation betonas.

Cheferna arbetar med frisksamtal som en metod vid korttidsfrånvaro för att om möjligt kunna ge rätt stöd och hjälp för att undvika fortsatta sjukskrivningar. Ett samarbete med Rehabkoordinator på vårdcentralen har också startat.

Årets första sju månader visar på några särskilt positiva enheter där Frustunagården och Björnlunda hemtjänst varje månad befinner sig under 7 %. Gnesta hemtjänst och Hälso- och sjukvårdsenheten är de enheter som gått från betydligt högre sjuktal för att stadigt minska för varje månad och uppnår målet med råge. Eftersom statistiken uttrycks i procent så finns enheter med få medarbetare som vid sjukfrånvaro får ett stort negativt utslag. Delar av området funktionsstöd har en bit kvar i sitt arbete medan andra delar har kommit långt i strävan att få ned sjuktagen. Alla enhetschefer har nu har kunskap om sina frånvarande medarbetare och vet hur de kan arbeta med målet att stödja medarbetare till högre frisktalen.

### Sammanfattning personal

En översyn av Hälso- och sjukvårdsenheten har resulterat i att tre sjukskötersketjänster inte har återbesatts vid pensionsavgång och vid byte av arbetsplats. En vakant natttjänst ersätts med bemanningsföretag. Utökning har skett med en arbetsterapeut och en deltid administratör. För att förbättra nuvarande arbetsmiljö för arbetsterapeuter och bättre använda befintliga resurser har en sjukskötersketjänst konverterats till en arbetsterapeuttjänst. Det innebär även en förberedelse inför 2018 då den förändrade betalningsansvarslagen träder i kraft. För den enskilde innebär den oftare en tidigare hemgång. Landstingets skyldighet i detta avtal är att patienten är hemgångsklar då fem kriterier är uppfyllda och ett av dem gäller just Landstingets skyldighet att se till att patienten har tillgång på hjälpmedel och medicinteknisk utrustning.

Förvaltningen har anställt en egen kommunikatör.

Det är fortsatt problematiskt för IFO som har svårt med rekrytering av socialsekreterare. I höst går verksamhetschefen för IFO i pension. Rekrytering av ersättare pågår. För att underlätta situationen har det administrativa stödet utökats med en och en halv tjänst i form av utredare och kvalificerat administrativt stöd för socialsekreterare. Under 2017 finns visst statsbidrag för kvalificerat administrativt stöd. Förvaltningens kvalitetscontroller går i pension och en ersättare är anställd.

## 6. Ekonomi

För att uppfylla god ekonomisk hushållning ska förvaltningen i samverkan med ekonomiavdelningen utveckla modeller för resursfördelning och metoder för kvalitetssäkring inom varje verksamhetsområde. Uppdraget är att resurserna används där de bäst behövs, det vill säga en kostnadseffektiv och ändamålsenlig verksamhet.

Nämndens budget är -183 098 tkr, avvikelsen efter augusti är -6 477 tkr.

På helår prognostiseras för närvarande ett underskott med -4,6 mkr på grund av nya placeringar utanför den kommunala verksamheten både för barn och vuxna under årets första åtta månader.

**Prognos: -4 570 tkr**

### Ekonomisk uppföljning per verksamhetsområde i tkr

Verksamhetsområde	Helårs Budget 2017	Avvikelse Utfall - budget Jan-Augusti	Prognos Avvikelse Augusti	Prognos Avvikelse April
Nämndkostnader	-30	20	30	0
Förvaltningsledning	-5 744	2 404	2 900	1 100
Individ- och familjeomsorg	-20 909	1 420	1 000	0
Äldreoms/funktionsneds/HSE	-116 858	-8 387	-6 000	-1 100
Därav:				
• Hemtjänst	-4 494	-786	0	0
• Äldreboende	-46 363	-1 934	-500	0
• Boende LSS	-15 287	-606	0	0
• Daglig verks. LSS	-14 448	79	0	0
• Assistans och service	-39	-1 724	-1 800	-1 100
• Hälso- och sjukvård	-18 543	-749	0	0
• Övrigt	-17 684	-2 667	-3 700	0
Administration o bistånd	-39 557	-1 936	-2 500	0
<b>Totalt</b>	<b>-183 098</b>	<b>-6 477</b>	<b>-4 570</b>	<b>0</b>

### Förvaltningsledning

Under enheten finns kostnader för förvaltningschefen och en ”pott” på 3 667 tkr för oförutsedda händelser i verksamheterna. I prognosen efter augusti ligger en positiv avvikelse på 2 900 tkr för att täcka delar av förvaltningens negativa avvikelseprognos.

**Prognos: 2 900 tkr**

### Individ och familjeomsorg (IFO)

Under verksamhetsområdet IFO finns kostnader för personal. Här finns även kostnader för ekonomiskt bistånd, placeringar HVB-, familje- och jourhem samt kostnader för ensamkommande flyktingbarn.

I dagsläget visar verksamheten en avvikelse på +1 420 tkr. Den centrala lönepotten har fördelats för socionomer och socialsekreterare. För tillfället har enheten tre vakanta tjänster. Ny verksamhetschef har anställts. Ekonomiskt bistånd har en avvikelse på +372 tkr.

**Prognos: 1 000 tkr**

## Äldreomsorg och omsorg om personer med funktionsnedsättning

Totalt för verksamhetsområdet som har en budget på -116 858 tkr är avvikelserna efter augusti -8 387 tkr.

### \* Hemtjänst

Avvikelsen för hemtjänst är -786 tkr, varav Gnesta hemtjänst -1 266 tkr och Björnlunda hemtjänst +480 tkr. Gnesta hemtjänst har haft två brukare med palliativ vård med vak dygnet runt. Prognos för hemtjänsten totalt är enligt budget. Arbetet för att få en bättre planering, med bra grundbemanning och färre vikarier.

### Prognos: Enl. budget

#### \* Äldreboende

Avvikelsen för äldreboendena är -1 934 tkr, därav Ekhagen -597 tkr, Frustunagården -452 tkr och Liljedalshemmet -885 tkr. Ekhagen och Frustunagården kommer att klara budgeten. Liljedalshemmet har under en period haft 11 boende varav en svårt sjuk person som krävt extra personal. Just nu minskar antal brukare på kortvården. Pågår diskussioner om att sälja platser under en kortare period.

### Prognos: -500 tkr

#### \* Boende LSS

Enheten har en avvikelse på -606 tkr. LSS-boendena är Kullagatan, Ringvägen, Regnbågen som är korttidsvistelse och Mårdstigen. Hög sjukfrånvaro hos personalen samt dubbelbemanning för personal som går i pension, detta kommer plana ut under året. Förändringar har gjorts i verksamheten vilket kommer medföra lägre kostnader på sikt. Ett sommarläger för ca tio barn har anordnats under sommaren.

### Prognos: Enl. budget

#### \* Daglig verksamhet LSS, Dagverksamhet SoL samt Boende och boendestöd SoL

Enheten har en avvikelse på +79 tkr. Här ligger kostnaderna för Åsbackas dagliga verksamhet, Landshammarsgatan samt Sambavägen och Flammans bokcafé. Under hösten påbörjas arbetet med att arbeta i två team där fokus är att matcha schema utifrån brukarens behov. Daglig verksamhet Åsbacka och verksamheten på Flammen arbetar med fokus på praktik och den öppna arbetsmarknaden. Åsbacka arbetar även med att utveckla små arbetsgrupper på befintliga arbetsplatser i kommunen och hos andra arbetsgivare. Detta med arbetshandledare.

### Prognos: Enl. budget

#### \* Assistans och service

Enheten har ansvar för ledsagarservice, avlösarservice, personlig assistans och personer med LASS. Enheten har en avvikelse på -1 724 tkr, vilket beror på lägre intäkter från Försäkringskassan, samt att nya brukare med personlig assistans har tillkommit. Översyn av intäkter pågår.

### Prognos: -1 800 tkr

*\* Hälso- och sjukvård*

Enheten har en avvikelse på -749 tkr. Antal sjukskötersketjänster har minskats med 1,5 tjänst. Arbetsterapeut minskas från fyra till tre tjänster. Under sommaren har sjuksköterskor från bemanningsföretag anlitats vilket ökat kostnaderna. From oktober upphör behov av inhyrd personal då nyanställd personal börjar. Utökning av timvikarier minskar behovet av inhyrd personal. Kostnaderna för omläggingsmaterial ska minskas. Inventering av hjälpmedel fortsätter. Alla hjälpmedel som inte används skickas tillbaka till Landstinget. En rutin för årlig inventering ska upprättas.

*Prognos: Enl. budget*

*\* Övrigt*

I övrigt ingår kostnader för LSS såsom boende, daglig verksamhet, assistans. Under året har beslut tagits om sex nya placeringar. Minst två placeringar är gjorda på grund av att det inte finns lägenheter/boenden i Gnesta. Här ligger även kostnader för verksamhetschefen, kurser och utbildningar samt arbetskläder för hela verksamhetsområdet. Enheten har en avvikelse på -2 667 tkr. Avvikelsen för verksamhetschefen mm är +712 tkr, och för LSS-verksamheten -3 349 tkr.

*Prognos: -3 700 tkr*

**Prognos för verksamhetsområdet: -6 000 tkr**

**Administration och bistånd**

Förutom personalkostnader för 26 personer finns här kostnader för färdtjänst, riksfärdtjänst, bostadsanpassning, förvaltningsservice med bilar, verksamhetssystem, personliga ombud, trygghetslarm, anhörigstöd, kontaktperson, korttidsvistelse, korttidstillsyn, betalningsansvar till Landstinget och seniordagar.

Enheten har en budget på 39 557 tkr och har en avvikelse på -1 936 tkr, vilket till största delen beror på att kostnaderna för utförda uppdrag inom hemtjänsten är högre än budgeterade, men även konsultkostnader avseende biståndshandläggare och kostnaderna för färdigbehandlade patienter.

**Prognos: -2 500 tkr**

Upprättad: 2017-10-05 2017-10-17

Diarienummer: SN.2017.79

Vuxen- och  
omsorgsnämnden

## Riktlinje för förebyggande och behandling av undernäring

### Förslag till beslut i vuxen- och omsorgsnämnden

1. Vuxen- och omsorgsnämnden fastställer "Riktlinje för förebyggande åtgärder och behandling av undernäring".

### Ärendebeskrivning

Ett gott näringstillstånd är nödvändigt för god livskvalitet, för att förebygga sjukdom och återvinna hälsa samt för att medicinsk behandling ska ha bästa möjliga effekt. Rätt mat och näring är en viktig kvalitets- och patientsäkerhetsfråga.

De verksamheter som omfattas av riktlinjen är hälso- och sjukvård, hemtjänst, särskilda boendeformer enligt SoL samt bostad med särskild service enligt LSS.

För att förebygga och behandla undernäring ska verksamheterna ta fram lokala rutiner.

Patientansvarig sjuksköterska ansvarar för att riskbedömningar av undernäring görs inom tre veckor från inskrivning i Senior Alert, därefter minst två gånger per år och oftare vid försämrat hälsotillstånd.

### Förvaltningens synpunkter

Förvaltningen föreslår att vuxen- och omsorgsnämnden fastställer Riktlinje för förebyggande åtgärder och behandling av undernäring.

### Jämställdhetsanalys utifrån checklista

Checklista för jämställdhet är inte aktuellt i ärendet.

### Beslutsunderlag

1. Tjänsteskrivelse 2017-10-05
2. Riktlinjer för förebyggande åtgärder och behandling av undernäring

**Beslutet ska skickas till:**

- ~ Anne Ringdahl, verksamhetschef ÄFH
- ~ Nina Överkvist, enhetschef Hälso- och sjukvårdsenhet

Ann Malmström

Anita Johansson

Förvaltningschef

Kvalitetscontroller

## Riktlinje för förebyggande åtgärder och behandling av undernäring

<b>Dokumentnamn</b>	<b>Dokumenttyp</b>	<b>Fastställd/upprättad</b>	<b>Beslutsinstans</b>
Riktlinje för förebyggande åtgärder och behandling av undernäring	Riktlinje	2017-10-26	VON
<b>Dokumentansvarig</b>	<b>Diarienummer</b>	<b>Senast reviderad</b>	<b>Giltig till</b>
MAS, Kvalitetscontroller	SN.2017.79		T.v.
<b>Dokumentinformation</b>		<b>Dokumentet gäller för</b>	
		Vuxen- och omsorgsförvaltningen	



Innehåll	
Riktlinje för förebyggande åtgärder och behandling av undernäring.....	3
<b>Bakgrund</b> .....	3
<b>Syfte</b> .....	3
<b>Berörda verksamheter</b> .....	3
<b>Fastställda rutiner</b> .....	3
Hälso- och sjukvård.....	3
SoL- och LSS-verksamheter.....	3
<b>Senior Alert</b> .....	4
<b>Samverkan</b> .....	4
<b>Definition av undernäring</b> .....	4
<b>Ansvarsfördelning</b> .....	4
Enhetschef.....	5
Patientansvarig sjuksköterska.....	5
Läkare .....	5
Dietist.....	5
Fysioterapeut och arbetsterapeut .....	5
Omvårdnadspersonal och personliga assistenter .....	6
<b>Intervall - riskbedömning av undernäring i verksamheter</b> .....	6

Dokumentnamn	Fastställd/upprättad	Beslutsinstans
Riktlinje för förebyggande åtgärder och behandling av undernäring	2017-10-26	VON

## Riktlinje för förebyggande åtgärder och behandling av undernäring

### Bakgrund

Av Socialstyrelsens föreskrifter SOSFS 2014:10 framgår att verksamheter som omfattas av socialtjänstlagen, SoL, lagen om särskilt stöd och service till vissa funktionshindrade, LSS och Hälso- och sjukvårdslagen, HSL ska ta fram rutiner för att förebygga och behandla undernäring.

### Syfte

Ett gott näringstillstånd är nödvändigt för god livskvalitet, för att förebygga sjukdom, återvinna hälsa och för att medicinsk behandling ska ha bästa möjliga effekt. Rätt mat och näring är en viktig kvalitets- och patientsäkerhetsfråga inom vård och omsorg.

Olika funktionsnedsättningar och sjukdomstillstånd kan orsaka ofrivillig viktminskning med undernäring som resultat. Undernäring är bland annat förenat med mänskligt lidande samt ökad risk för trycksår och infektioner.

### Berörda verksamheter

De verksamheter som omfattas inom vuxen- och omsorgsförvaltningen är hälso- och sjukvård, hemtjänst, särskilda boendeformer enligt SoL samt bostad med särskild service för vuxna och barn enligt LSS.

### Fastställda rutiner

För att förebygga och behandla undernäring ska verksamheterna ta fram följande rutiner:

#### Hälso- och sjukvård

- När en patients näringstillstånd ska utredas.
- Hur en utredning av näringstillståndet ska göras.
- Hur undernäring ska förebyggas.
- Hur undernäring ska behandlas.

#### SoL- och LSS-verksamheter

- Hur undernäring ska förebyggas.
- Hur risker för undernäring ska upptäckas.
- Hur och när hälso- och sjukvården ska kontaktas för en bedömning av näringstillståndet vid misstanke om undernäring.

Dokumentnamn	Fastställd/upprättad	Beslutsinstans
Riktlinje för förebyggande åtgärder och behandling av undernäring	2017-10-26	VON

## Senior Alert

Patientansvarig sjuksköterska (PAS) ansvarar för att riskbedömningar av undernäring görs inom tre veckor från inskrivning och därefter minst två gånger per år, oftare vid försämrat hälsotillstånd. Senior Alert som metod ska erbjudas och användas. I de fall samtycke inte lämnas erbjuds riskbedömning ändå och görs då på pappersblankett enligt bilaga 1 och dokumenteras endast i verksamhetssystemet Treserva.

Om patienten/brukaren samtycker kan riskbedömningen registreras i Senior Alerts kvalitetsregister för alla över 18 år.

PAS ansvarar för att riskbedömningar är aktuella enligt Senior Alert samt att inskaffa samtycke till att registrera i kvalitetsregistret Senior Alert.

## Samverkan

Inom förvaltningens vård och omsorg sker regelbundna teamträffar i samverkan. Kontaktpersonal och PAS ansvarar för att kontinuerligt följa upp alla förändringar i brukarens matvanor och vid behov initiera nya riskbedömningar i Senior Alert. Patienten/brukaren ska vara involverad i processen.

## Definition av undernäring

Med undernäring avses ett tillstånd där brist på energi, protein eller andra näringsämnen har orsakat mätbara och ogynnsamma förändringar i kroppens sammansättning eller funktion eller av en persons sjukdomsförlopp. Detta innebär att man kan vara undernärd på till exempel protein och vissa näringsämnen samtidigt som man är övernärd på kalorier. Således kan även en person med övervikt lida av undernäring. En person anses vara i riskzonen att utveckla undernäring om det föreligger någon av de tre följande riskfaktorerna:

1. Ofrivillig viktförlust oavsett tidsförlopp och omfattning.
2. Undervikt, det vill säga BMI < 20 för personer under 70 år, BMI < 22 för personer över 70 år.
3. Svårigheter att äta normalt vid till exempel aptitlöshet, tugg- och sväljsvårigheter och motoriska störningar.

## Ansvarsfördelning

Den enskilde individen har i första hand ett eget ansvar för att tillgodose sitt behov av energi och näring. I de fall där den enskilde är brukare/patient hos vuxen- och omsorgsförvaltningen och inte själv kan ta ansvar för hela eller delar av sin näringsstillförsel har förvaltningen ett ansvar för att behovet tillgodoses.

Dokumentnamn	Fastställd/upprättad	Beslutsinstans
Riktlinje för förebyggande åtgärder och behandling av undernäring	2017-10-26	VON

### Enhetschef

Enhetschefen ansvarar för att omvårdnadspersonal, personliga assistenter och hälso- och sjukvårdspersonal känner till riktlinjer och rutiner och att de följs.

### Patientansvarig sjuksköterska

PAS ansvarar för att följa riktlinjer och rutiner gällande kost och nutrition, vilket innebär att uppmärksamma när näringstillstånd ska utredas, utreda näringstillståndet samt förebygga och behandla undernäring. PAS ansvarar för ordination, dokumentation och uppföljning av nutritionsåtgärder. PAS handleder berörd personal och upprättar en vårdplan för nutrition, samt kommunicerar insättandet och genomförandet av åtgärder till patient, närstående och övriga yrkesgrupper.

PAS ordinerar individuella nutritionsåtgärder för att öka energi- och näringsintaget. Vid behov av ytterligare nutritionsstöd ska PAS kontakta dietist inom landstinget för vägledning och individuell nutritionsutredning och behandling. PAS ansvarar även för att kontakta läkare, tandläkare, logoped, fysioterapeut, arbetsterapeut eller andra yrkesgrupper vid behov.

### Läkare

Läkaren har det övergripande medicinska ansvaret gällande utredning och ordination av behandling vid undernäring. Läkaren tar ställning till om ofrivillig viktförlust orsakas av medicinska faktorer som behöver utredas eller kan motverkas genom medicinsk behandling.

Läkaren ansvarar för att koppla in andra yrkesgrupper som dietist, logoped med flera om behov finns, samt att dokumentera uppgifter angående patientens nutrition och rapportera till nästa vårdgivare.

### Dietist

Dietist inom landsting har nutritionsansvar vilket inkluderar utredning, bedömning, ordination och utvärdering av nutritionsåtgärder i de fall dietist kontaktas av sjuksköterska. Uppföljning och utvärdering kan ske i samverkan med PAS.

### Fysioterapeut och arbetsterapeut

Fysioterapeut och arbetsterapeut gör bedömningar av patientens förmåga att äta själv, samt översyn av sittställning och huvudpositionering. De ger personalen information om hur patienten bör sitta för att kunna vara så delaktig som möjligt i matsituationen.

Dokumentnamn	Fastställd/upprättad	Beslutsinstans
Riktlinje för förebyggande åtgärder och behandling av undernäring	2017-10-26	VON

Fysioterapeut och arbetsterapeut ansvarar för planering av träningsinsatser som kan underlätta matsituationen såsom träning av fysisk förmåga, bålträning, träning i sittbalans eller träning av finmotoriken vid måltid. Arbetsterapeut ansvarar för bedömning och utprovning av hjälpmedel som kan underlätta ätandet, samt för att ge personalen information om hur de olika hjälpmedlen ska användas.

### Omvårdnadspersonal och personliga assistenter

Omvårdnadspersonal och personliga assistenter ansvarar för att följa förvaltningens riktlinjer och rutiner samt fysioterapeuts och arbetsterapeuts instruktioner gällande kost och nutrition.

Omvårdnadspersonal och personliga assistenter ska känna till och följa patientens individuella kostbehov enligt genomförandeplanen och utföra insatser enligt sjuksköterskans ordinationer i vårdplanen.

Omvårdnadspersonal och personliga assistenter verkar för att måltidsmiljön ska vara trivsamt och anpassad efter patientens behov för att stimulera och optimera näringsintaget. När förändringar i näringstillståndet observeras, om ordinerade åtgärder inte fungerar eller vid problem i matsituationen ska personalen rapportera detta till PAS.

### Intervall - riskbedömning av undernäring i verksamheter

Verksamhet	Bedömningsinstrument	Ansvarig	Regelbundenhet
SÄBO KORTVÅRD	Senior Alert (MNA - sf)	Patientansvarig sjuksköterska	Enligt föreslaget intervall efter bedömning i SA, minst två gånger per år
LSS-BOSTAD Brukare över 65 år	Senior Alert (MNA - sf)	Patientansvarig sjuksköterska	Enligt föreslaget intervall efter bedömning i SA, minst två gånger per år
LSS-BOSTAD Brukare under 65 år	Riskbedömning för undernäring i Treserva	Kontaktpersonal, patientansvarig sjuksköterska	Var 12:e månad, oftare vid behov
HEMTJÄNST med HSL	Senior Alert (MNA - sf)	Kontaktpersonal, patientansvarig sjuksköterska	Enligt föreslaget intervall efter bedömning i SA, minst två gånger per år
HEMTJÄNST med hjälp vid måltider	Riskbedömning för undernäring i Treserva	Kontaktpersonal	Minst två gånger per år

Dokumentnamn	Fastställd/upprättad	Beslutsinstans
Riktlinje för förebyggande åtgärder och behandling av undernäring	2017-10-26	VON

Upprättad: 2017-10-05

Diarienummer: SN.2017.80

Vuxen- och  
omsorgsnämnden

## Riktlinje vid händelser av hot och våld

### Förslag till beslut i vuxen- och omsorgsnämnden

1. Vuxen- och omsorgsnämnden fastställer "Riktlinje vid händelser av hot och våld".

### Sammanfattning

Medarbetare i Vuxen- och omsorgsförvaltningen ska ha en säker och trygg arbetsmiljö. Utgångspunkten är att förebygga att hot och våldssituationer uppstår men också att rapportera, utreda och följa upp när en händelse inträffat. Alla chefer och medarbetare ska känna till hur man förebygger hot och våldssituationer och vad man gör om någon ändå blivit utsatt.

När det gäller hot och våldssituationer har arbetsgivaren ansvar för att förebygga, motverka och hantera uppkomna händelser. Arbetet ingår i det systematiska arbetsmiljöarbetet där genomförda riskbedömningar är grunden.

### Förvaltningens synpunkter

Förvaltningen föreslår att vuxen- och omsorgsnämnden fastställer Riktlinje vid händelser av hot och våld.

### Jämställdhetsanalys utifrån checklista

Checklista för jämställdhet är inte aktuellt i ärendet.

### Beslutsunderlag

1. Tjänsteskrivelse 2017-10-05
2. Riktlinje vid händelser av hot och våld

**Beslutet ska skickas till:**

- ~ Anne Ringdahl, verksamhetschef ÄFH
- ~ Linda Bergström, EC AoB
- ~ Maud Högländer, VC IFO

Ann Malmström

Förvaltningschef

Anita Johansson

Kvalitetscontroller

## Riktlinje vid händelse av hot och våld

<b>Dokumentnamn</b>	<b>Dokumenttyp</b>	<b>Fastställd/upprättad</b>	<b>Beslutsinstans</b>
Riktlinje vid hot och våld	Riktlinje	2017-10-26	VON
<b>Dokumentansvarig</b>	<b>Diarienummer</b>	<b>Senast reviderad</b>	<b>Giltig till</b>
EC AoB	SN.2017.80		T.v.
<b>Dokumentinformation</b>		<b>Dokumentet gäller för</b>	
Riktlinje vid händelse av hot och våld		Vuxen- och omsorgsförvaltningen	



## Innehåll

Mål och syfte.....	3
Definitioner.....	3
Arbetsgivarens ansvar.....	3
Chefens ansvar.....	3
Medarbetarens ansvar.....	3
Checklista för hot och våldsrisker .....	4
Riskbedömning .....	4
Säkerhetsrutiner .....	4
Kunskaper i säkerhetsfrågor.....	4
Lokalernas utformning och utrustning.....	4
Möjlighet att kalla på snabb hjälp.....	4
Uppföljande åtgärder.....	4
<b>Regelverk .....</b>	<b>4</b>

Dokumentnamn	Fastställd/upprättad	Beslutsinstans
Riktlinje vid händelse av hot och våld	2017-10-26	VON

## Mål och syfte

Medarbetare i Vuxen- och omsorgsförvaltningen ska ha en säker och trygg arbetsmiljö. Utgångspunkten är att förebygga att hot och våldssituationer uppstår men också att rapportera, utreda och följa upp när en händelse inträffat. Alla chefer och medarbetare ska känna till hur man förebygger hot och våldssituationer och vad man gör om någon ändå blivit utsatt.

## Definitioner

Våldssituationer innebär att medarbetaren blir utsatt för någon form av fysisk kränkning. Det kan vara allt från att till exempel bli knuffad eller spottad på till grov misshandel. Med hot avses ett verbalt eller skriftligt uttalande som av medarbetaren uppfattas som hotfullt. Det kan vara när en medarbetare i samband med ett beslut i sin tjänsteutövning blir hotad eller att medarbetarens familj eller anhöriga hotas. Det kan också röra sig om förföljelse, så kallad stalkning, där medarbetaren blir trakasserad på olika sätt, även utanför arbetstid.

## Arbetsgivarens ansvar

När det gäller hot och våldssituationer har arbetsgivaren ansvar för att förebygga, motverka och hantera uppkomna händelser. Arbetet ingår i det systematiska arbetsmiljöarbetet där genomförda riskbedömningar är grunden.

## Chefens ansvar

Närmast personalansvarig chef ska uppmärksamma arbetsgruppens risker för hot och våldssituationer, förslagsvis på en arbetsplatsträff. Den enskilde medarbetarens risker kan tas upp i ett medarbetarsamtal. Riskbedömningarna ska utgå från att risker kan se olika ut, att varje medarbetare har sin individuella arbetsmiljö. Chefen har ansvar för att ta fram rutiner som ska gälla på arbetsplatsen samt se till att alla medarbetare får kunskap om innehållet, även vikarier och nyanställda. Vidare har chefen ansvar för att övningar genomförs regelbundet. Har en hot eller våldsincident inträffat ska chefen se till att medarbetaren rapporterar det som ett tillbud alternativt en arbetsskada. Vid en händelse som medför allvarlig personskada ska chefen även göra en anmälan till Arbetsmiljöverket. Även polisanmälan kan bli aktuell.

## Medarbetarens ansvar

Alla har skyldighet att medverka till att vi är säkra och trygga på våra arbetsplatser. Medarbetare måste känna till och följa de rutiner och säkerhetsföreskrifter som gäller på arbetsplatsen. Om det finns brister i säkerheten ska medarbetaren påtala detta för sin närmaste chef. Förhållningssätt och gott kamratskap kan förebygga att hot och våldsincidenter uppstår eller minska skadeverkningarna när det ändå händer.

Dokumentnamn	Fastställd/upprättad	Beslutsinstans
Riktlinje vid händelse av hot och våld	2017-10-26	VON

## Förebygga hot och våldsituationer

### Riskbedömning

Arbetsgivaren ska utreda vilka risker för hot och våld som kan finnas i arbetet och vidta nödvändiga åtgärder. Arbetet ska ordnas så att risker för hot och våld så långt som det är möjligt förebyggs. Använd gärna Arbetsmiljöverkets frågeformulär vid inventeringen av hot och våldsrisker

[www.av.se/dokument/publikationer/adi/adi\\_553.pdf](http://www.av.se/dokument/publikationer/adi/adi_553.pdf)

### Säkerhetsrutiner

Särskilda säkerhetsrutiner ska finnas för arbete som kan medföra risker för hot och våld. Rutinerna ska hållas aktuella och följas upp fortlöpande.

### Kunskaper i säkerhetsfrågor

Säkerhetsrutinerna ska vara kända av alla medarbetare som också måste ha tillräckliga kunskaper för att kunna utföra sitt arbete på ett säkert och tryggt sätt.

### Lokalernas utformning och utrustning

Arbetsplatsen ska placeras, utformas och utrustas så att risk för hot och våld så långt som det är möjligt förebyggs.

### Möjlighet att kalla på snabb hjälp

Medarbetaren ska ha möjlighet att kalla på snabb hjälp vid en hot eller våldssituation. Larmutrustning ska finnas där det behövs. Rutiner för larmhanteringen ska fastställas. Övningar av säkerhetsrutiner och larm ska genomföras regelbundet.

### Uppföljande åtgärder

Hot eller våldshändelser ska anmälas som tillbud eller arbetsskada. Medarbetare och chef samråder om händelsen är så allvarlig att den även ska polisanmälas. Medarbetare som utsatts för hot eller våld ska snabbt erbjudas adekvat hjälp, såväl fysiskt som psykiskt. Utbildningsinsatser och handledning kan behöva sättas in. Kontakta kommunens företagshälsovård i förekommande fall. Chefen ska skyndsamt följa upp tillbud och arbetsskador för att förebygga att nya incidenter inträffar.

### Regelverk

Lagstiftningen inom området omfattar följande lagar och förordningar:

AML (1977:1160) Arbetsmiljölagen

Arbetsmiljöförordningen (SFS 1977:1160)

AFS (1993:2) Åtgärder vid hot och våld i arbetsmiljön

AFS (2001:1) Systematiskt arbetsmiljöarbete

AFS (1999:07) Första hjälpen och krisstöd

Kommunens riktlinjer för riskbedömningar

Kommunens riktlinjer för rapportering av tillbud och anmälan av arbetsskada

Dokumentnamn	Fastställt/upprättad	Beslutsinstans
Riktlinje vid händelse av hot och våld	2017-10-26	VON

Upprättad: 2017-10-13

Diarienummer: SN.2017.5

Vuxen- och  
omsorgsnämnden

## Anmälningssärenden

### Sammanfattning

Information och meddelanden som inkommer till kommunen och som vuxen- och omsorgsförvaltningen bedömer vara av vikt att redovisa för vuxen- och omsorgsnämnden, utgör anmälningssärenden. Anmälningssärendena i sin helhet finns tillgängliga hos kanslienheten samt hos sekreteraren under sammanträdet.

- ~ Protokoll från pensionärs- och omsorgsrådet 2017-09-20
- ~ Protokoll från sociala utskottet 2017-09-21
- ~ Protokoll från sociala utskottet 2017-10-05
- ~ Kvalitet i särskilt boende, Sveriges Kommuner och Landsting
- ~ Protokoll från gemensam patientnämnd 2017-09-18
- ~ Delårsrapport, gemensam patientnämnd

Upprättad: 2017-10-10  
Diarienummer: SN.2017.4

Vuxen- och  
omsorgsnämnden

## Redovisning av delegationsbeslut

### Sammanfattning

Vuxen- och omsorgsnämnden har överlätit sin beslutanderätt till tjänsteman enligt av vuxen- och omsorgsnämnden antagen delegationsordning (antaget 2016-09-08). Dessa beslut skall redovisas till vuxen- och omsorgsnämnden. Redovisningen innebär inte att vuxen- och omsorgsnämnden får ompröva eller fastställa delegeringsbesluten. Däremot står det vuxen- och omsorgsnämnden fritt att återkalla lämnad delegering.

Delegationsbesluten i sin helhet finns tillgängliga hos kommunledningskontoret. Tiden för överklagande av beslut som fattats med stöd av delegationen börjar löpa fr.o.m att vuxen- och omsorgsnämndens protokoll justerats och anslagsbevis är uppsatt på kommunens anslagstavla. Detta gäller dock inte myndighetsärenden där tiden börjar löpa från det datum då sökanden fått del av besluten.

Från och med maj 2013 innehåller inte redovisningen av delegationsbeslut uppgifter om vem som initierat respektive delegationsbeslut. Eftersom uppgift om initierare (namn och adress) kan omfattas av sekretess i vissa ärenden och då personer med skyddad identitet inte ska röjas, har dessa uppgifter tagits bort.

~ Förteckning över anställningar 2017-09-01 - 2017-09-30

## **Vuxen- och omsorgsförvaltningen**

### **Förteckning över avtal om månadsavlönade tillsvidareanställningar utfärdade mellan 2017-09-01 – 2017-09-30**

Undersköterska  
Organisation: Ekhagen  
Tillsvidare, From: 2017-10-01  
Utfärdat av: Monica Petersson, Enhetschef Ekhagen

Undersköterska  
Organisation: Gnesta hemtjänst  
Tillsvidare, From: 2017-08-28  
Utfärdat av: Tapinder Josan, chef

Handledare  
Organisation: Gnesta ungdomsboende  
Tillsvidare, From: 2017-09-01  
Utfärdat av: Elin Insulander Hjelm, Enhetschef

Vårdbiträde  
Organisation: Björnlunda hemtjänst  
Tillsvidare, From: 2017-09-25  
Utfärdat av: Monica Petersson, Enhetschef Ekhagen

### **Förteckning över avtal om månadsavlönade visstidsanställningar utfärdade mellan 2017-09-01 – 2017-09-30**

Vårdbiträde  
Organisation: Björnlunda hemtjänst  
Efter 67 år, 2017-09-09 - 2017-12-10  
Utfärdat av: Monica Petersson, Enhetschef Ekhagen

Arbetshandledare  
Organisation: Sambavägen  
Vikariat, 2017-10-01 - 2017-12-31,  
Utfärdat av: Pernilla Karlsson, Chef

Undersköterska  
Organisation: Frustuna  
Vikariat, 2017-09-01 - 2018-02-28,  
Utfärdat av: Anders Hallinder, Chef

Vårdbiträde  
Organisation: Gnesta hemtjänst  
Vikariat, 2017-09-12 - 2018-01-14,  
Utfärdat av: Tapinder Josan, chef

Vårdbiträde  
Organisation: Ekhagen  
Allm visstidsanställning, 2017-09-08 - 2018-02-28  
Utfärdat av: Monica Petersson, Enhetschef Ekhagen

Undersköterska  
Organisation: Gnesta hemtjänst  
Vikariat, 2017-08-28 - 2017-10-22,  
Utfärdat av: Anne Ringdahl, Chef

Socialsekreterare  
Organisation: Individ- och familjeomsorgen  
Allm visstidsanställning, 2017-09-25 - 2017-12-31  
Utfärdat av: Ann Malmström, Förvaltningschef

Handledare  
Organisation: Gnesta ungdomsboende

<p>Provanställning, 2017-09-04 - 2018-03-03  Utfärdad av: Elin Insulander Hjelm, Enhetschef</p>
<p>Vårdbitråde  Organisation: Ekhagen  Allm visstidsanställning, 2017-09-08 - 2018-06-25  Utfärdad av: Monica Petersson, Enhetschef Ekhagen</p>
<p>Handledare  Organisation: Gnesta ungdomsboende  Vikariat, 2017-10-01 - 2018-08-31, Vik för:  Utfärdad av: Elin Insulander Hjelm, Enhetschef</p>
<p>Handledare  Organisation: Gnesta ungdomsboende  Provanställning, 2017-11-06 - 2018-05-05  Utfärdad av: Elin Insulander Hjelm, Enhetschef</p>
<p>Undersköterska  Organisation: Gnesta hemtjänst  Vikariat, 2017-09-25 - 2017-10-22,  Utfärdad av: Tapinder Josan, chef</p>
<p>Vaktmästare  Organisation: Förvaltningsservice  Allm visstidsanställning, 2017-09-01 - 2017-12-31  Utfärdad av: Linda Bergström, chef</p>
<p>Undersköterska  Organisation: Gnesta hemtjänst  Vikariat, 2017-08-27 - 2017-10-22,  Utfärdad av: Tapinder Josan, chef</p>
<p>Vårdbitråde  Organisation: Gnesta hemtjänst  Vikariat, 2017-09-25 - 2017-12-17,  Utfärdad av: Tapinder Josan, chef</p>
<p>Vårdbitråde  Organisation: Gnesta hemtjänst  Vikariat, 2017-08-28 - 2017-10-23,  Utfärdad av: Tapinder Josan, chef</p>
<p>Vårdbitråde  Organisation: Gnesta hemtjänst  Vikariat, 2017-09-25 - 2017-10-22,  Utfärdad av: Tapinder Josan, chef</p>