

# Delårsrapport 2019

Uppföljning av Framtidsplan 2019-2022 för Gnesta kommun

Dokumenttyp	Delårsrapport 2019
Dokumentinformation	Uppföljning av Framtidsplan 2019-2022 för Gnesta kommun
Beslutsinstans	Kommunfullmäktige
Beslutad	2019-xx-xx
Dokumentansvarig	Kommunchef
Diarienummer	KS.2019.226

## Innehållsförteckning

Styrmodell och organisation .....	2
Gnesta och omvärlden .....	3
Mål och uppföljning .....	5
Inriktningsmål: En attraktiv kommun .....	6
Inriktningsmål: En hållbar kommun.....	8
Inriktningsmål: Service och bemötande .....	10
Inriktningsmål: En skola med hög måluppfyllelse och starka kunskapsresultat.....	12
Inriktningsmål: En trygg vård och omsorg av hög kvalitet.....	16
Inriktningsmål: Effektiv organisation .....	17
Inriktningsmål: Välmående och växande företag.....	18
Inriktningsmål: En god ekonomi .....	19
Inriktningsmål: Attraktiv arbetsgivare .....	20
Uppföljning av Gnesta kommuns ekonomi.....	21
Medarbetare i Gnesta kommun .....	26
Redovisningsprinciper.....	27
Resultaträkning .....	31
Balansräkning.....	32
Noter.....	33
Tilläggsupplysning.....	41
Driftredovisning .....	42
Investeringar.....	43
Exploateringar .....	43

## Styrmodell och organisation

### Framtidsplanen

Det övergripande styrmedlet för att uppnå kommunens övergripande mål är kommunfullmäktiges Framtidsplan. Planen antas av kommunfullmäktige för den kommande treårsperioden. I framtidsplanen återfinns inriktningsmål, finansiella mål och förutsättningar som påverkar kommunen, till exempel skatteintäkter, byggnation och befolkningstillväxt.

Gnesta kommun har en målstyrning där förbättringsarbete och uppföljning av indikatorer är grundstenar. För att bedöma måluppfyllelsen använder kommunen flera indikatorer.

Varje nämnd sätter sedan sina egna mål och indikatorer utifrån kommunfullmäktiges mål. Nämndernas mål anger hur de kan bidra till de kommunövergripande målen och på så sätt arbeta för att uppnå kommunens vision.

Uppföljningen av mål för verksamhet och ekonomi sker sedan i delårsrapporten och i årsredovisningen. Delårsrapporten och årsredovisningen bildar tillsammans med jämförelser och annan statistik ett viktigt underlag som kommunen kan använda när man beslutar om förändringar inför nästa planeringsperiod. På så sätt får kommunen en kontinuitet och ständig utveckling av verksamheten samtidigt som den har politiska mål som styr verksamheten.

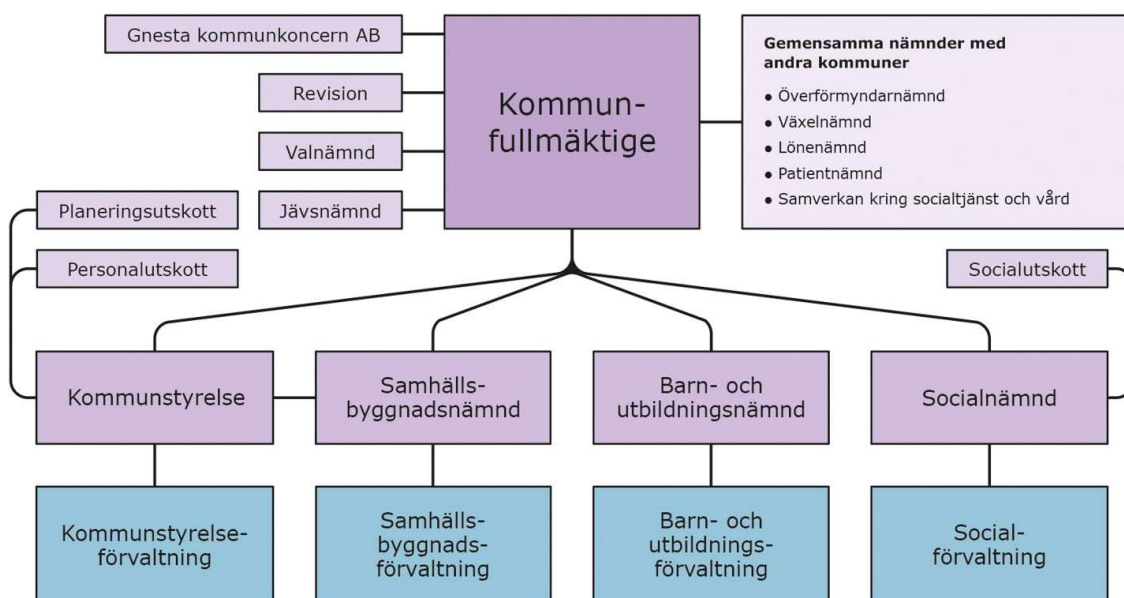
### Politiska partier i fullmäktige

Kommunfullmäktige har 31 mandat. Under mandatperioden 2019-2022 styrs Gnesta av en majoritet bestående av Socialdemokraterna och Moderaterna med 8 respektive 7 mandat vardera. Centerpartiet har 5 mandat, Sverigedemokraterna har 5 mandat, Miljöpartiet har 2 mandat, Vänsterpartiet har 2 mandat, Liberalerna 1 mandat och Feministiskt initiativ har 1 mandat.

Gnesta kommun har tre kommunalråd; ett vardera från Socialdemokraterna och Moderaterna i majoritet, samt Centerpartiet i opposition.

## Gnestas organisation

Gnestas organisation omfattar Gnesta kommun med dess nämnder samt Gnesta kommunkoncern med moderbolaget Gnesta Kommunkoncern AB. I Gnesta kommunkoncern ingår Gnestahem AB, Gnesta förvaltnings AB, Gnesta centrumfastigheter AB och Gårdlundabjörnen KB.



## Gnesta och omvärlden

Gnesta har ett mycket bra geografiskt läge i Stockholm - Mälarenregionen. Den kraftfulla tillväxten som sker i regionen ger effekter i Gnesta, framför allt i Gnesta tätort. Gnesta kan erbjuda en god boendemiljö till en mer hanterlig kostnad samtidigt som kommuninvånarna har hela Stockholms arbetsmarknad och utbud inom rimligt avstånd.

Efterfrågan på byggande i Gnesta tätort är fortsatt högt och kommunen planerar för fler bostäder. Planering av ett nytt område - Vackerby trädgårdsstad pågår och är tänkt att omfatta cirka 600 bostäder.

När det gäller utvecklingen av Gnesta centrum pågår arbetet. Ombyggnation av Västra och Östra Storgatan har pågått och är nu nästan helt klar.

Från årsskiftet har befolkningen ökat med 99 personer (motsvarar ca 1 %) och uppgick 31 augusti till 11 336 personer.

En prioriterad uppgift i kommunen är ännu mer samverkan mellan kommun, näringsliv, föreningsliv och kulturliv. Därför pågår en mängd olika aktiviteter riktade mot näringslivet, föreningslivet och kulturlivet. En annan viktig uppgift är att utveckla fritidsverksamheten. Många fritidsanläggningar har rustats upp och bygget av en sporthall vid Hagstumosse pågår och blir klar i början av 2020. Antalet evenemang

som föreningslivet, kulturaktörer och kommun genomför är stort vilket uppskattas av både medborgare och besökare.

Antalet barn i förskoleåldern har ökat kontinuerligt från början av 2000-talet och den trenden fortsätter. Antalet skolbarn i åldern 6–15 år fortsätter att öka som tidigare sedan ungefär 2005. Antalet gymnasielever minskade fram till 2015 och har därefter ökat igen. Antalet ”äldre äldre” (80 år och över) började öka något 2016 och trenden fortsätter under 2019.

Många barnfamiljer flyttar in vilket gör att Gnesta har en stor andel invånare 35–60 år, det vill säga den period då många är föräldrar och har barn i skolan. Den stora andelen i åldern 65–75 år beror på de stora 40-talskullarna och att Gnesta är attraktivt för pensionärer.

Det är viktigt inför framtiden att hela Gnesta kommun, både tätorter och landsbygd, ska leva och utvecklas. Därför pågår dialog med byalag i de olika orterna.

I Gnesta finns drygt 3 000 arbetstillfällen och mer än 1 100 företag, varav de flesta är fåmansföretag och många med inriktning mot tjänsteproduktion. Gnestas arbetsmarknad domineras av arbeten inom vård och omsorg samt utbildning. Totalt står de för 1 100 arbetstillfällen, eller cirka 40 procent av arbetstillfällena i kommunen. Tillverkning och byggindustri sysselsätter ungefär 300 personer, eller drygt 10 procent vardera.

Nästan 3 000 Gnestabor pendlar till arbeten i andra kommuner, varav mer än 1 200 till Södertälje och 600 till Stockholm. Drygt 800 personer pendlar in till Gnesta kommun, främst från Södertälje. De goda möjligheterna att pendla med regionaltåg (ca 37 min till Stockholm) och pendeltåg är en grundläggande förutsättning för denna omfattande pendling.

Gnesta kommun är en stor arbetsgivare och arbete pågår kring att kommunen ska bli en än mer attraktiv arbetsgivare, och ge god service och ett gott bemötande till medborgare och besökare, men också genom att arbeta smartare med stöd av digitalisering.

## Mål och uppföljning

I Kommunfullmäktiges Framtidsplan redovisas mål, budget och delar av de uppdrag nämnderna angett för de olika verksamheterna inom nämndens ansvarsområde.

Uppföljning av ekonomin sker löpande vid budgetuppföljningar och uppföljning av målen sker till nämndernas delårsrapport och årsredovisning.

<p><b>En attraktiv kommun</b></p> <p>Som erbjuder goda boendemöjligheter, bra kommunikationer och infrastruktur samt ett brett utbud av fritidsaktiviteter.</p>	<p><b>En hållbar kommun</b></p> <p>Som långsiktigt utvecklar goda förutsättningar för människor, miljö och natur.</p>	<p><b>Service och bemötande</b></p> <p>Kontakter med Gnesta kommun ska kännetecknas av ett gott bemötande och en professionell service.</p>
<p><b>En skola med hög måloppfyllelse och starka kunskapsresultat</b></p> <p>Som ger varje elev lust att lära, samt förutsättningar att lyckas, utvecklas och rustas för vuxenlivet.</p>	<p><b>En trygg vård och omsorg av hög kvalitet</b></p> <p>Som utformas i nära samverkan med brukare och personal.</p>	<p><b>Effektiv organisation</b></p> <p>Med nya arbetsätt, ett aktivt förbättringsarbete och ny teknik skapas på ett ansvarsfullt sätt en effektivare organisation.</p>
<p><b>Välmående och växande företag</b></p> <p>Som bidrar till tillväxt, service och arbetstillfällen.</p>	<p><b>En god ekonomi</b></p> <p>God hushållning och planering av resurserna som bidrar till en långsiktigt ekonomisk hållbar utveckling.</p>	<p><b>Attraktiv arbetsgivare</b></p> <p>Som förmår attrahera, bibehålla och utveckla kompetens.</p>

## Inriktningsmål: En attraktiv kommun

Som erbjuder goda boendemöjligheter, bra kommunikationer och infrastruktur samt ett brett utbud av fritidsaktiviteter.

### Lägesrapporter

#### Utveckling av centrum

Projektutveckling och detaljplanering för centrumkvarteret kommer att ske under 2019 och 2020.

- Det kommunala bolaget Centrumfastigheter AB har tillsatt en ny styrelse och en projektledare har engagerats för att utveckla centrumkvarteret.
- Planarbete pågår för nya bostäder och verksamhetslokaler vid Mejerigatan/Västra Storgatan.
- Parkeringsutredning har påbörjats med en inventering av parkeringar i centrumområdet.

#### Bredbandsutveckling

Under 2019 fortsätter arbetet i enlighet med samarbetsavtalet med Telia avseende bredbandsutbyggnad på landsbygden.

- Under första delen av 2019 har fiber erbjudits till hushåll runt Kvegerö och intresset har varit stort.
- I området kring Skeppsta har det byggts ett bredbandsnät baserat på radioteknik.
- De projekt som Telia Company AB har beviljats stödmedel för har stannat av på grund av höga kostnader och problem vid upphandling av entreprenörer.

I mars 2019 hade 94 procent av hushållen i tätort tillgång till bredband och 36 procent av hushållen på landsbygden. Detta är en ökning av bredband på landsbygden med 28 procentenheter sedan 2017 och 5 procentenheter i tätorterna.

#### Fortsatt högt bostadsbyggande

Ökad efterfrågan på bostäder kräver intensifierad detaljplanering och mark- och exploateringsverksamhet.

- Planarbete pågår för Vackerby trädgårdsstad.
- I centrumområdet pågår planarbete för ett hundratal nya bostäder vid Mejerigatan.
- 29 bostadsrätter påbörjas under hösten i området Frösjöstrand.
- 37 hyreslägenheter påbörjas under hösten på Frönäs gårde.
- 44 hyresrätter på Åkervägen har påbörjats under sommaren.
- Försäljning av sex villatomter i Aspliden i Björnlunda planeras påbörjas under hösten.

Från årsskiftet har befolkningen ökat med 99 personer (motsvarar ca 1 %) och uppgick 31 augusti till 11 336 personer.

## Kollektivtrafik

En strategisk utvecklingsfråga för kommunen är att få så bra trafik som möjligt med pendeltåg och regionaltåg.

- Resandet med buss har fram till och med sista augusti minskat jämfört med samma period föregående år. I augusti började ett nytt trafikavtal att gälla för Sörmlandstrafikens busstrafik. Detta innebär att alla bussar som trafikerar kommunen är utrustade med wifi, USB-uttag och babyskydd. De nya fordonen går på helt förnybart bränsle.
- Resandet med regionaltåget Sörmlandspilen har ökat med två procent första halvåret.
- Resandet med Gnestapendeln har ökat med hela 16 % jämfört med första halvåret förra året.

## Gång- och cykeltrafik

Under hösten startar Trafikverket en utredning för trafiksäkerhetsåtgärder för oskyddade trafikanter på sträckan mellan Gnesta och Björnlunda. Trafikverket projektleder arbetet och representanter från kommunen kommer vara med i projektgruppen.

## Gnesta vattenförsörjning

Utredningsarbetet om befintlig och eventuellt ny dricksvattentäkt fortskrider. Kommunstyrelsen fattade i juni beslut om att en fördjupad förstudie ska göras. Därefter görs en teknisk och miljömässig utredning/projektering.

## Utbyggnad av fritt wifi

Under våren har Gnesta kommun sökt och beviljats 15 000 Euro i EU-bidrag för att bygga ut fritt wifi.

## Ny sporthall vid Hagstumosse

Gnesta Förvaltning AB bygger den nya sporthallen vid Hagstumosse under 2019. Byggnationen av sporthallen fortskrider enligt plan.

## Ett väl fungerande samarbete mellan kommunen, föreningslivet och civilsamhället

- Idrottsskolor, simskola, cirkusskola och prova-på dagar har genomförts med lovaktivitetsbidrag under årets första 8 månader.
- 2019 inleddes med att kommunen lanserade den nya evenemangskalendern på webbplatsen [www.gnesta.se](http://www.gnesta.se). Evenemangskalendern är den näst mest besökta sidan med i snitt 3 500 besökare/månad näst efter startsidan [gnesta.se](http://gnesta.se).
- Under årets första åtta månader har sammanlagt 794 kulturevenemang arrangerats. Av dessa har Gnesta kommun arrangerat och medverkat till fyra stora publika arrangemang: Rocka Sockorna, Go Sörmland Go, Sveriges Nationaldag och 0158-Fest.



## Renovering av det gamla vattentornet

En ny besiktning ska genomföras och en upphandling görs av GFAB.

## Planering för ny grundskola

Samhällsbyggnadsförvaltningen har arbetat med lokaliseringsunderlag för en ny framtida grundskola i Gnesta tätort.

## Bostäder för äldre

Planering sker för att långsiktigt kunna tillhandahålla bostäder anpassade för äldre invånare, exempelvis genom trygghetsboenden.

- I mars 2019 öppnade ett nytt särskilt boende för äldre, Strandhagen med drygt 40 lägenheter.
- Planering för revidering av bostadsförsörjningsprogrammet har påbörjats. Detta beaktar bland annat bostäder för äldre på längre sikt.

## Brandstationer

Samhällsbyggnadsnämnden har beslutat om ombyggnad av Avla brandstation. Fastighetsägaren, Gnesta Förvaltnings AB har ansökt om bygglov. Sörmlandskustens räddningstjänst har beställt ett nytt släckfordon till Gnesta brandstation och därmed får Avla en modernare bil.

Planering och projektering för uppförande av en ny brandstation i Gnesta kommer att göras. Avsikten är att möjliggöra för en framtida samlokalisering med ambulans och polis. Samhällsbyggnadsnämnden godkände i början av året behovsanalys och gav samtidigt i uppdrag att ta fram en förstudie för byggande av en ny brandstation i Gnesta tätort.

## Inriktningsmål: En hållbar kommun

Som långsiktigt utvecklar goda förutsättningar för människor, miljö och natur.

## Lägesrapporter

### Folkhälsoarbete och våld i nära relationer (VINR)

En handlingsplan för folkhälsa är antagen för de kommande tre åren 2019-2021. Prioriterade områden i planen är alkohol, narkotika, dopning och tobak (ANDT), psykisk hälsa, föräldraskapsstöd och kunskaper om våld i nära relationer. Arbetet bedrivs tidigt och förebyggande mot målgruppen yngre skolbarn och deras föräldrar. Familjecentralen som öppnas i september kommer att utgöra ett nav i stora delar av det fortsatta folkhälsoarbetet. Genom utbildningar och kampanjer sprider Gnesta kommun information om våld i nära relationer (VINR) samt hur man kan söka stöd och vägledning som utsatt eller utövare.

## Anhörigarbete

Socialförvaltningen har fokuserat på att utveckla uppsökandeverksamheten. Samarbetet med olika kommunala samt utomstående verksamheter har utvecklats genom kontaktsökning. Under sensommaren har det skapats en anhörigrupp tillsammans med Frustuna församling för anhöriga som drabbats av förlust och även ett samarbete med studieförbundet Bilda pågår.

## Frivilligarbete

Socialförvaltningen initierar, planerar och ser till att aktiviteter kan genomföras på kommunens olika mötesplatser. Under våren 2019 har fokus legat på uppsökande verksamhet i syfte att arbeta förebyggande för att motverka ensamhet och öka den psykiska hälsan hos Gnesta kommuns invånare. Träffpunkten och Powerhuset är utgångspunkter för kommunens frivilligverksamhet.

## Integration

Av det totala anvisade mottagandet för 2019 på 17 personer har kommunen hittills tagit emot åtta personer och har därmed fullföljt planeringen för delåret. Under 2019 har det upprättats en mottagningslägenhet där nyanlända familjer kan bo tills de erbjuds en permanent bostad. Nytt för 2019 är också att arbetsförmedlingen tillsammans med representant för vuxenutbildningen tillsammans håller i ett introduktionssamtal för att kartlägga samt upprätta en etableringsplan för den enskilda individen.

Stödboendet för ensamkommande verkar för att ungdomarna har extraarbete och sommarjobb genom ett nära samarbete med arbetsvägledare. Denna aktivitet har lett till ett bra resultat, totalt 10 av 11 ungdomar har haft sommarjobb och merparten av dessa har extrajobb utöver sommarmånaderna.

Gnesta bibliotek har genomfört språkcaféer för att stötta utvecklingen av det svenska språket och läsandet hos nyanlända i kommunen.

## Service till arbete

År 2019 tillkom funktionen arbetsmarknadssamordnare med fokus att etablera ett samarbete med det lokala civilsamhället samt näringslivet. Det har resulterat i totalt nio samverkansavtal kring praktik och cirka 50 praktikplatser. Kommunen har också erbjudit feriearbete till Gnestas unga under sommarlovet. Det fanns totalt 112 feriepraktikplatser att erbjuda och vi hade totalt 108 ansökningar. Av dessa var det totalt 98 stycken ungdomar som tackade ja till erbjudna platser.

Mötesplatsen Gnesta har utökats med ett tydligare samarbete tillsammans med vuxenutbildningen där studie- och yrkesvägledare, språkpedagog, arbetsvägledare och arbetsmarknadssamordnare arbetar under samma tak för att på så sätt underlätta för enskilda individers väg ut i arbetsliv eller studier.

Målet är att stärka samverkan mellan ekonomisk bistånd och arbetsmarknad. Det har lett till att 20 personer kommit ut i sysselsättning under årets första hälft.

## Miljö och hållbarhet

Gnesta kommuns Miljö- och hållbarhetsplan ska revideras under 2019.

### Minskad miljöpåverkan från kommunens avloppsreningsverk

Den 1 april togs Laxnelänken i drift och Laxne avloppsreningsverk kunde därmed avvecklas. Laxne avloppsreningsverk var gammalt och slitet och dess rening har på senare år inte nått upp till utsläppskraven, vilket gjorde en alternativ lösning nödvändig.

Samhällsbyggnadsförvaltningen arbetar med att ta fram beslutsunderlag i form av konsekvensbeskrivningar för alternativa lösningar för Gnesta avloppsreningsverk. Alternativen som belyses är att bygga om, bygga nytt eget verk eller koppla ihop med sydvästra Stockholmsregionen. Det senare alternativet innebär att tillsammans med Telge Nät (Södertälje kommun) dra en överföringsledning till Himmerfjärdsverket som är ett befintligt reningsverk i sydvästra Stockholmsregionen.

### Energianvändning

- Solceller är installerade på det nya äldreboendet, Strandhagen.
- Den nya idrottshallen vid Hagstumosse kommer att få solceller liksom det nya flerbostadshuset med hyresrätter på Frönäs.
- Gnestahem har tagit beslut om att ansluta sig till Allmännyttans klimatinitiativ. Målet är att vara fossilfri samt ha en 30 % lägre energianvändning (jämfört med 2007) senast 2030.
- Planering för en informationskväll för allmänheten, Solelturnén, som kommer att genomföras i oktober.

## Inriktningsmål: Service och bemötande

Kontakter med Gnesta kommun ska kännetecknas av ett gott bemötande och en professionell service.

### Lägesrapporter

#### Servicecenter

Växelfunktionen och teknisk kundtjänst införlivades med medborgarkontoret och bildade ett servicecenter under våren 2019. Detta för att möjliggöra en ökad servicegrad och ännu bättre bemötande gentemot medborgare och besökare.

#### Digitala kontaktvägar

I dagsläget finns det 35 e-tjänster publicerade på portalen e-tjanster.gnesta.se. Några av dessa är integrerade med verksamhetssystemen och för flera pågår arbetet med att integrera. Under årets första åtta månader har 1138 ärenden registrerats via portalen. 46 procent av inkomna ärenden är inom barn och utbildningsområdet.

I juni lanserades en e-tjänst med namnet Tyck till, en e-tjänst som innehåller flera olika delar. Syftet är att göra det lätt för användaren att välja rätt typ av ingång när en åsikt lämnas till kommunen. I denna kan användaren bland annat välja mellan att lämna en synpunkt, klagomål, felanmälan eller ett e-förslag.

E-förslag är en digital funktion på Gnesta.se där medborgaren loggar in med bank-ID och lämnar sitt förslag. Sedan lanseringen har två e-förslag kommit in och gått vidare för beredning.

### Synlig och tillgänglig kommunikation

Den grafiska profilen antogs i februari 2019. Under våren har den succesivt implementerats i organisationen, genom nytt utseende i Kommuninfoblad, nyhetsbrev, affischer och utställningsmaterial. Arbetet med mallar och handledningar har pågått under våren och implementeras under hösten 2019.

### Värdegrundsarbete

Kommunstyrelseförvaltningen planerar och genomför aktiviteter som riktar sig till kommunens ledare i syfte att utveckla medarbetarnas bemötande gentemot varandra och våra invånare. Temat för aktiviteterna är inom områdena värdegrund, kultur, bemötande, ambassadörsrollen och arbetsgivarrollen.

En ny introduktion för nyanställda har tagits fram med stort fokus på kommunens uppdrag, vår värdegrund och vad som förväntas av alla anställda i kommunen (medarbetar- respektive ledarplattform).

Inom socialförvaltningen som har mycket kontakt med kommunens medborgare uppmärksammas var sjätte vecka ett gott exempel. För att vara ett gott exempel är man ambassadör för Gnesta kommun, en hel grupp eller en enskild kan bli det goda exemplet och har då utfört något extra bra inom service och bemötande. Även synpunkter, klagomål och beröm lyfts på samtliga APT för att sprida goda exempel och uppmärksamma eventuella brister som behöver åtgärdas.

Barn- och utbildningsförvaltningen har följt upp vårdnadshavares upplevelse av det bemötande de får i förskolor och skolor, genom en fråga i den årliga enkäten. Enkäten visar att vårdnadshavarna överlag är nöjda med förskolornas och skolornas bemötande.

## Inriktningsmål: En skola med hög måluppfyllelse och starka kunskapsresultat

Som ger varje elev lust att lära, samt förutsättningar att lyckas, utvecklas och rustas för vuxenlivet.

### Lägesrapport: Grundskolan

#### Betygsresultat

Årskurs 9			2015	2016	2017	2018	2019
Gymnasiebehörighet (%)	Frejaskolan	Totalt	85,1	69,1	88,4	80,9	82,8
		Flickor	94,6	80,0	97,7	83,1	81,3
		Pojkar	78,6	62,9	80,8	78,6	84,4
Riket, totalt			85,6	83,1	82,5	84,4	84,3
Meritvärde	Frejaskolan	Totalt	204,1	182,1	214,3	208,7	204,9
		Flickor	227,7	220,2	251,5	224,4	213,3
		Pojkar	187,2	159,31	182,9	191,1	196,7
Riket, totalt			224,7	224,1	223,5	228,7	229,8
Andel (%) minst E i alla ämnen	Frejaskolan	Totalt	64,9	57,3	76,8	69,6	63,3
		Flickor	76,3	75,0	88,4	78,0	60,9
		Pojkar	57,1	47,1	67,3	60,7	65,6
Riket totalt			77,0	74,2	74,1	75,6	75,5

Årskurs 6			2015	2016	2017	2018	2019
Andel (%) minst E i alla ämnen	Gnesta, kommunala skolor	Totalt	66,1	66,7	79,0	75,0	68,1
		Flickor	69,4	64,6	88,5	91,4	78,3
		Pojkar	62,0	68,8	69,0	58,6	57,1
Riket, totalt			80,5	79,2	77,7	77,1	

Resultaten för år 6 2019 är preliminära. Den officiella betygsstatistiken för år 6 publiceras av Skolverket 24 oktober.

I årskurs 9 blev knappt 83 procent av eleverna behöriga till gymnasieskolans nationella program (yrkesprogram), vilket innebar en ökning jämfört med året dessförinnan och är något under rikssnittet. Det genomsnittliga meritvärdet, som ger ett mått på hur höga betyg eleverna nått, har minskat något från cirka 209 till cirka 205. Även andelen elever som uppnår minst betyget E i samtliga ämnen är lägre än förra året och ligger på cirka 63 procent. Tidigare år har skillnaderna mellan flickor och pojkar varit stora. Det finns fortfarande skillnader, men de är mindre, vilket beror på att pojkarnas resultat i år är högre samtidigt som flickornas resultat är lägre än tidigare. I år är andelen som är behöriga till gymnasiet samt andelen som har minst E i samtliga ämnen högre bland pojkar än bland flickor. Pojkarnas gymnasiebehörighet är högre än den varit de senaste fem åren medan flickornas ligger strax under nivån från

förra året. För pojkarna är även meritvärdet högre i år än det varit under de senaste fem åren. För flickornas del är förhållandet däremot det omvända. Både meritvärde och andelen med E i alla ämnen är avsevärt lägre i år jämfört med tidigare.

I årskurs 6 har andelen elever som fått minst betyget E i samtliga ämnen minskat jämfört med 2018, från 75 till 68 procent. Detta är en nivå som ligger betydligt under rikssnittet för de senaste åren. Minskningen från förra året handlar i stort sett helt om ett lägre resultat för flickorna. Andelen flickor med minst E i alla ämnen är lägre än de två senaste åren, medan pojkarnas ligger kvar på samma nivå som förra året.

Att förändra denna situation är ett högt prioriterat område. Med skickliga pedagogiska ledare i rektorsroller och med ett fortsatt arbete för att öka andelen behöriga lärare förväntas undervisningens kvalitet förbättras och elevernas kunskapsutveckling främjas. Inför höstterminen 2019 har ett flertal behöriga lärare rekryterats och behörigheten bedöms fortsätta att öka.

### Enkät till elever och vårdnadshavare

Elever i årskurs 2, 5 och 8, deras vårdnadshavare samt vårdnadshavare till barn i förskolan har under våren getts möjlighet att delta i en enkätundersökning.

Andel som instämmer i respektive påstående, elever i åk 2, 5 och 8 i Gnestas kommunala skolor, VT19. Elever i åk 2 som går på fritidshem, har även svarat på påståenden om fritidshemmet.

Enkätundersökning elever VT19	Åk 2	Åk 5	Åk 8
Jag känner mig trygg i skolan	67 %	72 %	67 %
Skolarbetet gör mig så nyfiken att jag får lust att lära mig mer	66 %	39 %	15 %
Jag vet vad jag behöver kunna för att nå målen i de olika ämnena	75 %	67 %	38 %
Mina lärare förväntar sig att jag ska nå målen i alla ämnen	71 %	76 %	62 %
Jag känner mig trygg på fritidshemmet	83 %	-	-
Jag får lära mig många olika saker på fritidshemmet	66 %	-	-
Fritidshemmet: Jag får stöd och hjälp om jag behöver det	76 %	-	-

Svaren har angetts utifrån en femgradig skala där 5=instämmer helt och 1= instämmer inte alls. Det som redovisas som "instämmer" i ovanstående tabell är andelen som angett svarsalternativen 5 eller 4. Svarefrekvenser: elever åk 2: 88 %, elever åk 5: 90 %, elever åk 8: 76 %.

Andel som instämmer i respektive påstående, vårdnadshavare till elever i åk 2, 5 och 8 i Gnestas kommunala skolor, VT19. Vårdnadshavare till elever i åk 2 som går på fritidshem, har även svarat på påståenden om fritidshemmet.

Enkätundersökning vårdnadshavare VT19	Åk 2	Åk 5	Åk 8
Mitt barn känner sig tryggt i skolan	61 %	69 %	74 %
Mitt barn stimuleras till utveckling och lärande utifrån sina förutsättningar och behov	59 %	41 %	40 %
Mitt barn får det stöd och den hjälp som behövs för att nå målen	54 %	49 %	43 %
Mitt barn känner sig tryggt på fritidshemmet	56 %	-	-
Fritidshemmet: Mitt barn får det stöd och den hjälp som behövs utifrån barnets förmågor	62 %	-	-

Svaren har angetts utifrån en femgradig skala där 5=instämmer helt och 1= instämmer inte alls. Det som redovisas som "instämmer" i ovanstående tabell är andelen som angett svarsalternativen 5 eller 4. Svarefrekvenser: vårdnadshavare åk 2: 72 %, vårdnadshavare åk 5: 67 %, vårdnadshavare åk 8: 71 %.

Ungefär varannan vårdnadshavare till elever i årskurs 2, 5 och 8 är nöjd med verksamheten i skolan. Bland eleverna är den övergripande nöjdheten högst i årskurs 2 (78 %) och lägst i årskurs 8 (33 %). Nöjdheten i årskurs 2 och 8 är i linje med förra året, medan den sjunkit markant bland elever i årskurs 5. Fritidshemmets resultat är generellt relativt höga och stabila, i vissa fall har nöjdheten ökat jämfört med föregående år.

Bland elever i årskurs 2 och 5 besvarar flickor och pojkar enkätfrågorna relativt lika. I åttondeklass är skillnaderna större, bland annat är färre flickor än pojkar nöjda med skolan. Vidare instämmer färre flickor i att de känner sig trygga i skolan, medan fler flickor håller med om att lärarna förväntar sig att de ska nå målen. Likt tidigare är anser allt för få elever att skolarbetet väcker en nyfikenhet och lust att lära. Andelen som instämmer är som högst i årskurs 2, sjunker i årskurs 5 och är mycket lågt i årskurs 8. Bland flickor i årskurs 8 instämmer så få som 10 procent i påståendet, jämfört med 22 procent för pojkar. I årskurs 5 instämmer flickorna i högre grad med påståendet än pojkarna.

De utvecklingsområden som enkätresultaten främst pekar ut är trygghet och trivsel, lugn och ro samt lust att lära. Förvaltningen analyserar enkätresultaten på övergripande nivå, medan verksamheterna följer upp resultaten på klass- och organisationsnivå. Under hösten kommer de utpekade resultaten att följas upp i fokusgruppssamtal.

## Lägesrapport: Förskola

I årets enkätundersökning fick Gnestas kommunala förskolor ett gott resultat. Likt tidigare år är en stor majoritet av vårdnadshavarna nöjda med förskolornas verksamhet och instämmer i att deras barn känner sig trygga i förskolan och trivs. Resultaten är stabila och har till och med förbättrats inom flera områden. Bland annat har vårdnadshavarnas uppfattning om barnets möjlighet till lugn och ro under dagen,

som förra året pekades ut som ett förbättringsområde, sett en positiv ökning med närmare tio procentenheter.

Ett av förskolornas prioriterade områden är att arbeta språkutvecklande. Detta gör man bland annat genom att delta i Läslyftet, genomföra TAKK-utbildning (tecken som alternativ och kompletterande kommunikation) och att skapa utbildningsmiljöer för läsning, berättande och skrivande i olika former. Förskolorna kan se att det har lett till en utvecklad metodik hos pedagoger och att barnen är mer delaktiga, engagerade och nyfikna i dessa undervisningssituationer. Hos barnen har det gett effekter som ökad ordförståelse, utökat ordförråd och användande av olika begrepp.

Förskolorna arbetar också aktivt med ett inkluderande arbetssätt. Detta har bland annat handlat om att ta del av studiematerial från SPSM (Specialpedagogiska skolmyndigheten), kartläggning av miljön utifrån kriterier om social, pedagogisk och fysisk miljö, samt att arbeta utifrån ett demokratiskt förhållningssätt där barnens tankar, inflytande och delaktighet är centrala. Förskolorna kan se att arbetet har ökat kompetensen och medvetenheten hos pedagogerna, medfört en samsyn kring förhållningssätt, och medfört en medvetenhet kring rutiner och strukturer vilket bidragit till lugn och mer harmoni för barnen.

## Lägesrapport: Gymnasieskola

Under vårterminen 2019 gick 356 Gnestaungdomar på olika gymnasieprogram på gymnasieskolor i andra kommuner. De vanligaste programmen bland Gnestas gymnasieungdomar är det samhällsvetenskapliga programmet följt av de olika introduktionsprogrammen samt de ekonomiska och estetiska programmen.

Under vårterminen erbjöd kommunen två gymnasieutbildningar i egen regi. På språkin introduktionen (SPRINT) studerade elever som löpande övergick till olika yrkesintroduktionsprogram. Dessa erbjuder oftast ettåriga studier med goda vägar in i yrkeslivet. Under senare delen av våren gick cirka tio elever på programmet. Dessa har gått vidare till nationella program eller yrkesintroduktion. Av detta skäl beslutade kommunfullmäktige att SPRINT inte längre ska erbjudas i Gnesta.

Gnesta kommun erbjuder även preparandutbildning, som efter en ändring i lagstiftningen nu kallas individuellt alternativ. Alla elever har haft någon form av svårighet i skolan, och för flera har detta tagit sig uttryck i någon form av så kallat hemmasittande. Mycket av skolans arbete går ut på en stark coachning i studierna. Eleverna klarar sina studier väl och fem stycken har inför hösten kunnat ta steget ut i andra utbildningar.



## Inriktningsmål: En trygg vård och omsorg av hög kvalitet

Som utformas i nära samverkan med brukare och personal.

### Lägesrapporter

#### Brukare får god personlig vård och omsorg

Under första halvåret av 2019 har samverkan mellan hemtjänst, hemsjukvård och bistånd förstärkts och är väl förankrat i verksamheterna. Samverkansträffarna sker ordnat och systematiskt. Inom hemtjänsten pågår det ett intensivt arbete med att kvalitetssäkra genomförandeplanerna gällande insatserna, tiderna och utförande, utifrån överenskommelse med brukaren. Detta är ett led i det systematiska kvalitetsarbetet för att säkerställa kvaliteten för den enskilda och att insatserna sker utifrån behov.

Det har även utbildats och påbörjats ett arbete med riskbedömningar i hemtjänsttagarens hem, för att säkerställa att detta arbete fortlöper är det önskvärt att fler medarbetare får gå utbildning. På Strandhagens särskilda boende har man under våren 2019 påbörjat metodiska temakonferenser där alla professioner medverkar. På dessa konferenser får utförarpersonalen stöd och stöttning bland annat i demensfrågor och social dokumentation som ett led i kvalitetsarbetet kring den enskildas personliga vård och omsorg.

#### Brukare har meningsfull tillvaro

Inom boendena med särskild service enligt LSS har det påbörjats samarbete mellan enheterna med gemensamma aktiviteter. De boende har även fått möjlighet att genomföra en enskild större aktivitet under året, flera har redan nappat på det. Inom daglig verksamhet är välfärdsteknik implementerad i verksamheten. Stora delar av välfärdstekniken har fallit ut väl och används dagligen, till exempel surfplattor med appar, smartboard, musiksäng och digitala verktyg i träverkstaden. Under sommaren anordnades ett sommarläger på Svärdsklöva för barn som har rätt till särskilt stöd enligt LSS.

#### Medborgaren får tidiga insatser som skapar jämlika livschanser

Socialförvaltningen medverkar vid skolspåret tillsammans med skola, polis och fritid för att samordna resurser och skapa effektiva lösningar för den enskilde utifrån ett helhetsperspektiv.

Ett första möte tillsammans med föreningar i Gnesta kommun genomfördes under våren och totalt 10 föreningar kom. Mötet genererade en gemensam ansökan om paragraf 37 medel hos Länsstyrelsen för ett gemensamt projekt tillsammans med Långsjöteater. Svar på ansökan väntas i oktober.

## Inriktningsmål: Effektiv organisation

Med nya arbetssätt, ett aktivt förbättringsarbete och ny teknik skapas på ett ansvarsfullt sätt en effektivare organisation.

### Lägesrapporter

#### Utveckla kommunen digitalt

Digitaliseringsarbetet pågår fortlöpande med fokus på processmodellering, utveckling av e-tjänster och förberedelser för införande av digitala medarbetare.

En kommunövergripande handlingsplan avseende digitalisering har tagits fram och fastställts i KS. Respektive förvaltning har, utifrån ovan nämnda handlingsplan, tagit fram aktivitetsplaner för digitaliseringsarbetet.

Digitalisering av processer samt utveckling av e-tjänster pågår i samtliga förvaltningar.

Barn- och utbildningsförvaltningen genomför många olika insatser rörande digitalisering. Inom skola handlar det om ett påbörjat arbete kring digitala läromedel, schemaläggning i ett nytt schemasystem och ett nytt system för hantering av information inom elevhälsans område.

Kulturskolan har börjat använda ett nytt administrativt system, vilket innebär enklare administration och underlättar kommunikation med vårdnadshavare. Utöver detta bygger förvaltningen successivt ut sina e-tjänster för att förenkla för vårdnadshavare och minska administrationen. Ett sådant exempel är den e-tjänst för rapportering av krisnummer för grundskolorna som öppnats vid höstterminsstarten.

Socialförvaltningen arbetar aktivt med digitalisering av socialt arbete som syftar till att skapa en effektivare organisation.

Samhällsbyggnadsförvaltningen har fortsatt att ta fram e-tjänster, med integration mellan olika system. Inom miljö och planering görs ett arbete för att digitalisera ärendekedjan för att underlätta för medborgare och företag. Målet är att effektivisera handläggningen och kunna ta digitala beslut.

Utrustning har införskaffats för att kunna arbeta digitalt i fält. Det digitala kartsystemet CSM har utökats med flertalet moduler för en enklare och effektivare hantering av kartdata. Det har även införskaffats utrustning för att kunna hålla digitala möten via t ex Skype.

#### Införande av ny projektmodell

Under våren 2019 intensifierades arbetet med implementering av projektmodellen PROJEKTiL med bland annat utbildningar och informationsmöten. En projektledarutbildning genomfördes inom samhällsbyggnadsförvaltningen och IT-enheten.

Från och med hösten 2019 kommer alla nystartade projekt inom samhällsbyggnadsförvaltningen formuleras och dokumenteras i enlighet med

PROJEKTIL. Modell, dokumentation och metod kommer löpande att testas och utvärderas för potentiell vidareutveckling.

Parallellt med det fortsatta arbetet i samhällsbyggnadsförvaltningen kommer implementeringen av modellen planeras för kommunens övriga förvaltningar.

## Inriktningsmål: Välmående och växande företag

Som bidrar till tillväxt, service och arbetstillfällen.

### Lägesrapporter

#### Företagsklimat enligt Svenskt näringsliv

I årets enkätundersökning genomförd av Svenskt Näringsliv gällande företagsklimatet blev det sammanfattande omdömet som företagen ger näringslivsklimatet i Gnesta 4.0 vilket är en ökning från förra året på 0,3 och den högsta nivån någonsin.

#### Professionell myndighetsutövning

I NKI-undersökningen (nöjd-kund-index) om företagares uppfattningar om kommunernas service, kompetens, rättssäkerhet och tillgänglighet framgår att Gnesta kommuns företagare ger ett något lägre omdöme för förra året. Gnestas totala NKI var 67 poäng av 100, vilket är en nedgång med 11 poäng jämfört med föregående år. Det är ett fortlöpande arbete att fortsätta utveckla kommunens myndighetsutövning.

#### Mötesplatser mellan kommun och näringsliv

Tillsammans med näringslivet har en näringslivsgala genomförts i februari. Flera after-work-träffar har anordnats med aktuella teman såsom kreativa näringar, handel och centrumutveckling. Flera frukostar för affärskvinnor har hållits tillsammans med Nyföretagarcentrum liksom ett antal frukostar med Gnesta handel där aktuella frågor har diskuterats.

#### Stärka nyföretagandet

Under våren hölls en starta-eget-kurs genom Nyföretagarcentrum. Individuella rådgivningar har också getts i bibliotekets lokaler. I Gnesta har under perioden 34 nya företag startat, jämfört med 29 under samma period förra året.

#### Revidering av näringslivsprogram

Under första halvåret har ett utökat näringslivsråd deltagit i en workshop om revidering av näringslivsprogrammet och övergripande frågor. Näringslivsenheten planerar för revideringen av programmet under hösten.

#### Mark för handel och industri

Planering ska ske för att tillskapa tillgänglig mark för handel och industri. Inom ramen för detta bör en långsiktig plan för nya områden tas fram. I den nya översiktsplanen för Gnesta som antogs i december 2018 pekas områden för industri ut i Gnesta tätort. Ett

arbete med fördjupad översiktsplan planeras påbörjas under 2020. I detta arbete kommer frågan om mark för handel och industri att utredas närmare.

## Inriktningsmål: En god ekonomi

God hushållning och planering av resurserna som bidrar till en långsiktigt ekonomisk hållbar utveckling.

### Lägesrapporter

#### Effektiva ekonomiska processer

Den 1 januari 2019 övergick de ekonomiska transaktionerna för Gnesta kommun i nytt ekonomisystem. Detta möjliggör effektivare hantering av fakturor, analyser och uppföljning. Systemet innehåller också en modul för ekonomisk projekthantering som säkerställer uppföljning av investeringsprojekt. Arbetet fortsätter under hösten 2019 med att förbättra fakturahanteringen, utveckla rapporter för verksamheterna samt att utbilda övriga medarbetare i det nya verktyget.

Gnesta kommun prenumererar i likhet med två andra Sörmlandskommuner (Strängnäs och Oxelösund) på Långsiktiga finansiella analyser upprättade av konsultföretaget PwC. Dessa rapporter uppdateras ett flertal gånger per år, i samband med nya skatteprognoser från SKL. Under 2019 har en rapport presenterats i samband med Framtidsdagen i april (då budgetarbetet 2020-2022 startades) samt även i augusti. Den senare rapporteringen har kompletterats med olika scenarier av investerings- och resultatnivåer och påverkan på framtida nyckeltal beroende på olika nivåer. Arbetet med ett mera långsiktigt perspektiv inom ekonomi och finanser fortsätter på ekonomiavdelningen och även i samarbete med kommunkoncernen.

#### Säkra upphandlings- och inköpsprocessen

Fokus har legat på att inventera kommunens avtalsdatabaser och påbörja arbetet med att använda Telge Inköps egen avtalsdatabas. Detta för att göra det mer lättöverskådligt för beställare i kommunen och underlätta sökningen av avtal. När avtalsdatabasen är på plats kommer fokus ligga på att bygga upp den interna inköpsorganisationen.

Telge Inköp tillhandahåller inom ramen för samverkansavtalet kvartalsvisa inköpsrapporter. Med hjälp av dessa kan kommunen kontinuerligt följa exempelvis inköpsmönster, avtalstrohet, kostnader. Arbetet att koppla våra system har påbörjats.

Arbetet med e-handel har inletts och idag kan de med beställarbehörighet via vårt ekonomi- och inköpssystem handla från våra avtalsleverantörer Staples och Läromedia. Arbetet fortgår med att lägga upp fler leverantörer.

## Inriktningsmål: Attraktiv arbetsgivare

Som förmår attrahera, bibehålla och utveckla kompetens.

### Lägesrapporter

#### Aktivt medarbetarskap

Aktivt medarbetarskap innebär utveckling av arbetssätt som resulterar i att kommunens medarbetare ges goda möjligheter att bidra till verksamheternas utveckling avseende exempelvis kvalitet och resursanvändning.

I ett första steg har aktiviteterna varit riktade gentemot chefer för att ge dem verktyg att stödja delaktighet och ett aktivt medarbetarskap. Den nya introduktionen för nyanställda, svarar även mot att skapa förutsättningar för ett aktivt medarbetarskap.

#### Kompetensförsörjning och kompetensutveckling

Förvaltningarna ska ha aktuella kompetensförsörjningsplaner som lägger grunden för kompetensförsörjningen på både kort och lång sikt. Gnesta kommun ska erbjuda möjlighet till utveckling i arbetet genom exempelvis utbildnings- och kompetensutvecklingsinsatser och interna befattningsbyten och karriärvägar.

- Arbete med kompetensförsörjningsplaner pågår. Arbetet har påbörjats på varje förvaltning. Dessa ska dock fortsätta att utvecklas och en kommungemensam plan ska tas fram.
- Utbildning för chefer i arbetsmiljö, arbetsrätt, rehabilitering och svårare samtal har genomförts.
- Varje medarbetare har en individuell utvecklingsplan där även planerad utbildning är överenskommen.
- Som kompetenshöjning pågår en internutbildning inom våld i nära relationer (VINR) som ska erbjudas till kommunens medarbetare.
- Under årets första hälft har 11 utförarpersonal börjat studera till undersköterska i samarbete med vuxenskolan och kompetensutvecklingsinstitutet. Dessa medarbetare kombinerar sina studier med arbete och vissa studier bedrivs på arbetstid.

#### Utveckling av arbetsmiljöarbetet

Under 2018 påbörjades strukturering av arbetsmiljöarbetet, detta arbete kommer att fortsätta under 2019. Ett arbete för att erbjuda förtroendevalda i kommunen utbildning inom arbetsmiljö för att tillgodose de krav som finns i arbetsmiljölagen har påbörjats. En första del med utbildningar och informationstillfällen är planerade från och med september 2019.

#### Insatser för att sänka sjukfrånvaron och öka frisknärvaron

Under 2018 togs nya rutiner och mallar fram för att hantera sjukskrivningsprocessen. HR-enheten har utbildat och handlett chefer för att effektivisera processen och hindra

eller häva sjukfrånvaro. Detta arbete fortgår under 2019.Handledning och stöd ges till chefer löpande, på efterfrågan och på förslag från HR-enheten.

#### Utveckla chefs- och ledarskap

Struktur för chefsutveckling är sedan tidigare lagd. Denna ska fortsätta att utvecklas genom utbildnings- och utvecklingsaktiviteter inom ramen för ledarforum och olika utbildningsinsatser.

Introduktionen för nya chefer har setts över och nya mallar har tagits fram för detta ändamål. En inventering har gjorts över vilka utbildningar och utvecklingsinsatser som kan erbjudas från samtliga enheter inom Kommunstyrelseförvaltningen.

#### Insats för att attrahera fler förskollärare

Barn- och utbildningsförvaltningen har slutit ett avtal med Mälardalens högskola om att tre av kommunens förskolor är så kallade övningsförskolor. I dagsläget tar dessa förskolor emot fyra VFU-studenter, och när detta är i full gång kommer det finnas tolv VFU-studenter på kommunens förskolor.

## Uppföljning av Gnesta kommuns ekonomi

### Resultat och prognos

Kommunens resultat efter augusti uppgår till 25 mkr (budgetavvikelse med 20,5 mkr) och prognosen för 2019 är 36 mkr (budgetavvikelse med 25,6 mkr). Det är framförallt de positiva avvikelserna för kommungemensamma poster som skatter och finansiella intäkter som bidrar till det positiva resultatet.

Från 1 januari 2019 började nya redovisningsregler att gälla avseende vissa värdepapper. Detta innebär att en viss del (fonder) av kommunens innehav i värdepapper (placeringar för att säkra kommande pensionsutbetalningar), ska räknas om till marknadsvärde (verkligt värde) vid den aktuella rapporteringstidpunkten med start i delårsrapporten. För denna del av kommunens värdepappersinnehav som anskaffats till ett värde av 116,6 mkr och verkligt värde den 31 augusti är 123,7 mkr så ska mellanskillnaden, 7,1 mkr redovisas i resultatet, trots att värdepapperen inte sålts. Den ingående skillnaden vid bokslutet 2018-12-31 (-431 tkr) redovisas mot eget kapital. Dessa poster har justerats i jämförelsesiffrorna från föregående år (Resultaträkning, Balansräkning och noter), i enlighet med reglerna för byte av redovisningsprincip. Fortsättningsvis kommer denna dessa värdeförändringar att vara en del av kommunens resultat.

### Sammanställt resultat

Det sammanställda resultatet efter eliminering av koncernmellanhavanden för Gnesta kommun tillsammans med bolagen uppgår per 31 augusti 2019 till 32,4 mkr (8,8 mkr per 31 augusti 2018).

Ingen förändring har skett av sammansättningen av den kommunala koncernen som ingår i den sammanställda redovisningen under delårsperioden.

Bolagen har inte varit föremål för revision per augusti 2019 (i likhet med tidigare år och enligt gällande lagstiftning), en översiktlig granskning av koncernens konsolidering har genomförts av bolagens revisorer.

## Budgetavvikelse och prognos per nämnd

Den totala budgetavvikelsen uppgår till 20,5 mkr, varav kommungemensamma poster står för 23,8 mkr, samhällsbyggnadsnämnden 0,8 mkr och kommunstyrelsen står för 2,3 mkr i positiv avvikelse (inklusive taxekollektivet). Barn- och utbildningsnämnden och Vuxen- och omsorgsnämnden uppvisar negativa avvikelser med -4,7 mkr respektive -1,7 mkr.

(mkr)	Budget helår	Avvikelse mot budget efter augusti månad	Prognosticerat resultat	Avvikelse mot prognos helår
Kommungemensamma poster	630	23,8	659	29,0
Kommunstyrelsen	-69	2,9	-69	0,1
Samhällsbyggnadsnämnd	-29	0,8	-29	0,5
Barn- och utbildningsnämnd	-298	-4,7	-302	-4,0
Socialnämnd	-224	-1,7	-224	0,0
<b>Totalt exkl. VA och renhållning</b>	<b>10</b>	<b>21,1</b>	<b>36</b>	<b>25,6</b>
VA och renhållning	0	-0,6	0	0
<b>Totalt inkl. VA och renhållning</b>	<b>10</b>	<b>20,5</b>	<b>36</b>	<b>25,6</b>

## Kommungemensamma poster

Verksamhetsområdet visar en positiv avvikelse med 23,8 mkr. På helår prognostiseras ett överskott med 29 mkr. Den positiva avvikelsen per augusti beror främst på ökade skatteintäkter (4,5 mkr), realisationsvinst vid försäljning av värdepapper (8,3 mkr), resultat pga nya redovisningsregler för värdepapper (7,1 mkr), samt lägre avskrivningar än budgeterat (0,8 mkr). Prognosen för utfallet av helåret ökar, främst på grund av ökade skatteintäkter.

## Nämnderna

### Kommunstyrelsen

Kommunstyrelsens budget är -69 mkr. Nämndens avvikelse efter augusti månad är för den skattefinansierade verksamheten +2,9 mkr, och för avgiftskollektiven -0,6 mkr. För helår prognostiseras ett mindre överskott för den skattefinansierade verksamheten, främst på grund av lägre omkostnader inom ett flertal verksamheter. Detta motverkas av högre kostnader i samband med implementeringen av nytt

ekonomisystem. Kostnadsökningen beror på konsultkostnader för att täcka upp en vakant systemförvaltarroll.

För avgiftskollektiven bedöms ett nollresultat, i enlighet med budget.

#### Samhällsbyggnadsnämnden

Nämnden har en positiv avvikelse mot budget per augusti med 0,8 mkr. Detta beror framförallt på vakanser inom några enheter samt lägre omkostnader än budgeterat. Helårsprognosen visar +0,5 mkr på grund av lägre omkostnader för administration och något lägre kostnader för Räddningstjänsten än budgeterat.

#### Barn- och utbildningsnämnden

Nämnden uppvisar en negativ avvikelse med -4,7 mkr. Den största negativa avvikelsen mot budget finns inom grundskola (-6,8 mkr) och grundsärskola (-1,1 mkr), detta då dessa enheter har för höga personalkostnader mot budget. Övriga verksamheter visar ett överskott mot budget för perioden. Åtgärder för att minska kostnaderna har vidtagits men resultatet kommer inte att kunna återhämtas helt till årsskiftet. På helår prognostiseras ett resultat med - 4 mkr.

#### Socialnämnden

Nämnden har en negativ budgetavvikelse på -1,7 mkr. Avvikelsen beror främst på ökade personalkostnader under semesterperioden inom Äldreomsorg och omsorg om personer med funktionsnedsättning, hälso- och sjukvård, då budgeten är linjärt fördelad. Avvikelsen mot budget i augusti för denna verksamhet är -4,4 mkr. Åtgärdsplaner har tagits fram för hantering av kostnaderna. På helår prognostiserar hela nämnden ett resultat enligt budget. Detta då framförallt Administration och bistånd genererar ett överskott mot budget.

### Finansiella nyckeltal

(mkr)	2018-08-31	2019-08-31
Soliditet	57,5%	53,1%
Nettokostnadsutveckling exklusive jämförelsestörande poster	6,5%	3,2%
Verksamhetens nettokostnader i % av skatteintäkter	101,3%	98,8%



Soliditeten som är ett mått på hur stor del av tillgångarna som finansierats med skatter och bidrag har minskat sedan samma tidpunkt 2018 och är i princip oförändrad sedan årsbokslutet 2018 (53 procent). Detta förklaras av att det ytterligare lånet om 30 mkr uppvägs av det goda resultatet. Nyckeltalet förväntas öka något till årsskiftet 2019 då prognosen för årsresultatet är fortsatt positiv (förutsatt att inga ytterligare lån tas upp under hösten 2019).

Nettokostnadsutvecklingen för 12-månaders-perioden är 3,2 procent och har minskat från samma period föregående år (6,5 procent).

Verksamhetens nettokostnader motsvarar 98,8 procent av skatteintäkterna jämfört med 101,3 procent föregående år. Åtgärdsplaner har tagits fram, främst inom Barn- och utbildningsnämnden och inom Vuxen- och omsorgsnämnden för att bromsa kostnadsutvecklingen.

<b>Pensionsförpliktelser (tkr)</b>	<b>2018-12-31</b>	<b>2019-08-31</b>
Pensioner individuell del, inklusive löneskatt	23 061	22 413
Avsättning för pensioner, inklusive löneskatt	5 509	6 065
Pensioner intjänade före 1998, ansvarsförbindelsen, inklusive löneskatt	168 109	164 515
<b>Total pensionsförpliktelse, inkl. särskild löneskatt 24,26%</b>	<b>196 679</b>	<b>192 993</b>
Bokförda likvida medel	8	0
Bokfört värde obligationer	53 918	27 555
Marknadsvärde fonder	81 593	123 657
<b>Totalt finansiella placeringar</b>	<b>135 519</b>	<b>151 212</b>
Marknadsvärde obligationer	64 403	32 410
Marknadsvärde fonder	81 593	123 657
<b>Marknadsvärde totalt finansiella placeringar exkl. likvida medel</b>	<b>145 996</b>	<b>156 067</b>
Skillnad mellan pensionsförpliktelser och marknadsvärdet på de finansiella placeringarna avsedda för pensioner	50 684	36 926
Andel av pensionsförpliktelser som täcks av förvaltade pensionsmedel (konsolideringsgrad)	74%	81%
Obligationer marknadsvärde/bokfört värde (%)	119%	118%
Soliditet inklusive ansvarsförbindelsen (%)	29%	31%

Kommunens pensionsförpliktelser redovisas enligt den så kallade blandmodellen. I augusti 2019 var kommunens totala förpliktelse inklusive löneskatt 193 mkr varav 165 mkr avser ansvarsförbindelsen.

## Avstämning av finansiella mål

Gnesta kommun har tre finansiella mål:

1. Årets resultat ska i genomsnitt vara 1,5 procent av skatter och statsbidrag under innevarande mandatperiod. Per augusti uppgår resultatet till 5,7 procent. Exklusive resultat för orealiserade värdepapper uppgår resultatet till 4,0 procent av skatter och statsbidrag per augusti.

*Uppföljning:* Årets prognos pekar på ett resultat på cirka 5,3 procent (4,4 procent exklusive resultat för orealiserade värdepapper).

Målet förväntas bli uppfyllt.

2. Verksamheternas nettokostnadsandel med avdrag för jämförelsestörande poster ska uppgå till max 100 procent per år. Per augusti är nettokostnadsandelen 98,8 procent.

*Uppföljning:* Målet förväntas bli uppfyllt.

3. Soliditeten exklusive ansvarsförbindelsen för pensioner ska uppgå till minst 30 procent. Per augusti är soliditeten exklusive ansvarsförbindelsen 53,1 procent (52,1 procent exklusive resultat för orealiserade värdepapper).

*Uppföljning:* Målet förväntas bli uppfyllt.

## Balanskravet

Balanskravsresultatet är ett resultat rensat för vissa poster som inte härrör från den egentliga verksamheten, till exempel realisationsvinster av anläggningstillgångar.

*Uppföljning:* Prognosen för 2019 visar ett balanskravsresultat på 36,1 mkr.

## Medarbetare i Gnesta kommun

### Nyckeltal

Statistiken visas i årsredovisningen.

## Redovisningsprinciper

Delårsrapporten är upprättad i enlighet med lag (2018:597) om kommunal bokföring och redovisning samt rekommendationer från Rådet för kommunal redovisning (RKR). Följande redovisningsprinciper är desamma som i den senaste årsredovisningen, förutom finansiella tillgångar.

Övriga tillgångar och skulder har upptagits till anskaffningsvärde där inget annat anges. Periodiseringar av inkomster och utgifter har skett enligt bokföringsmässiga grunder vilket är i enlighet med god redovisningssed. Fordringar har upptagits till de belopp varmed de beräknas inflyta.

### Extraordinära och jämförelsestörande poster

Upplysning om varje enskild extraordinär intäkt eller kostnad samt jämförelsestörande poster lämnas i enlighet med RKR 3.1 Redovisning av extraordinära poster och upplysningar för jämförelseändamål i not till berörda resultatposter i resultaträkningen.

### Intäkter

Intäkter redovisas i den omfattning som det är sannolikt att de ekonomiska tillgångarna kommer att tillgodogöras kommunen och intäkterna kan beräknas på ett tillförlitligt sätt.

### Skatteintäkter

Den preliminära slutavräkningen för skatteintäkter baseras på Sveriges Kommuner och Landsting (SKL) augustiprognos i enlighet med RKR 4.2 Redovisning av skatteintäkter.

### Internränta

Som ersättning för använt kapital belastas avgiftskollektivet med en intern ränta på bokfört värde på anläggningstillgångar. Under 2019 har räntan varit 1,8 procent.

### Kostnader

#### Kostnadsföring i resultaträkningen eller aktivering i balansräkningen

Tillgångar avsedda för stadigvarande bruk eller innehav med en nyttjandeperiod om minst 3 år klassificeras som investering om värdet är ett väsentligt belopp. I Gnesta kommun är gränsen för väsentligt belopp satt till 1/2 prisbasbelopp (respektive räkenskapsårs prisbasbelopp).

### Avskrivningsmetod

Anläggningstillgångar skrivs av linjärt efter en bedömning av nyttjandetiden i syfte att återspegla resursförbrukningen. Nya materiella anläggningstillgångar som består av flera komponenter med olika nyttjandetid delas upp och skrivs av var för sig.

**För maskiner och inventarier tillämpas i huvudsak följande avskrivningstider**

<b>Anläggningstillgångar</b>	<b>Avskrivningstider (år)</b>
Maskiner	5
Inventarier	5

För byggnader och tekniska anläggningstillgångar som har aktiverats sedan 2014 tillämpas komponentavskrivning i enlighet med RKR 11.4 Materiella anläggningstillgångar och följande avskrivningstider tillämpas:

**Följande avskrivningstider tillämpas för byggnader och tekniska anläggningstillgångar**

<b>Anläggningstillgångar</b>	<b>Avskrivningstider (år)</b>
Verksamhetsfastigheter	20
Fastigheter för affärsverksamhet	20
Publika fastigheter	10, 15, 20, 25, 30, 40, 50

### Leasingavtal

Kommunens leasingavtal klassificeras som operationella leasingavtal då de ekonomiska fördelar och ekonomiska risker som förknippas med ägandet av objektet inte överförs från leasegivaren till leasetagaren i någon väsentlig omfattning.

### Anläggningstillgångar

Anläggningstillgångarna upptas till anskaffningsvärde och avdrag för planerliga avskrivningar görs systematiskt över nyttjandeperioden. Investeringsbidrag och anslutningsavgifter redovisas som skuld och periodiseras över anläggningarnas respektive nyttjandeperiod. Jämförelse görs i förekommande fall med marknadsvärdet och vid behov görs en nedskrivning.

### Omsättningstillgångar

#### Exploateringar

Nedlagda utgifter för pågående exploateringar är bokförda som omsättningstillgångar med avdrag för försäljningar. Intäkter och kostnader resultatförs i den takt som förpliktelsen kan anses vara uppfylld.

#### Finansiella tillgångar

Kommunens pensionsmedelsportfölj är klassificerad som omsättningstillgång då de inte är avsedda att innehas eller brukas stadigvarande. Portföljens förvaltning anges i den finanspolicy som fullmäktige har fattat beslut om.

Omsättningstillgångar omvärderas i förekommande fall till lägsta värdets princip.

De finansiella instrument som är avsedda att generera avkastning och inte beräknas hållas till förfall (fonder) redovisas till verkligt värde. Värdeförändringen av dessa finansiella instrument sedan föregående balansdag redovisas i resultaträkningen. Enligt regler för ändrade redovisningsprinciper har motsvarande värden i ingående balansen (2018-12-31) räknats om till verkligt värde och differensen har redovisats mot eget kapital. För jämförelse av motsvarande period föregående år har aktuella poster räknats om, se notering i resultaträkning, balansräkning och noter för 2018 (kursiv och fetmarkerad stil).

## Avsättningar

### Pensioner

Kommunens pensionsförpliktelse redovisas enligt blandmodellen. Detta innebär att den pension som intjänats till och med verksamhetsåret 1997 behandlas som en ansvarsförbindelse i balansräkningen. Pensionsförmåner intjänade från och med 1998 redovisas som en kostnad i resultaträkningen. Övriga pensionsåtaganden, som visstids- eller garantipension och intjänad pension på lönedelar över 7,5 basbelopp, redovisas under avsättningar i balansräkningen. Såväl kostnad som avsättning har belastats med löneskatt på 24,26%.

### Övriga avsättningar

Kommunen har även bokfört övriga avsättningar vilka är skulder som är ovissa vad gäller förfallotidpunkt eller belopp. Dessa avsättningar specificeras i not.

### Skulder

Semesterlöneskulden justeras enbart per årsbokslut.

## Sammanställd redovisning

Den sammanställda redovisningen för koncernen Gnesta kommun har upprättats enligt förvärvsmetoden vilket innebär att förvärvade tillgångar och skulder redovisas till värdet vid förvärvstidpunkten enligt upprättad förvärvsanalys. Gnesta kommunkoncerns redovisning har konsoliderats proportionellt vilket innebär att belopp i koncernens resultat- och balansräkning motsvarar ägd andel i bolaget. Koncerninterna fordringar och skulder, internförsäljning samt internvinster elimineras i den sammanställda redovisningen. Marknadsbaserad prissättning tillämpas vid leverans inom koncernen.

Gnesta kommunkoncern AB upprättar årsredovisning och koncernredovisning i enlighet med årsredovisningslagen och BFNAR 2012:1 (K3). Redovisningsprinciperna kan skilja något mellan enheterna. Det rör sig dock om marginella skillnader som har liten påverkan på koncernens resultat och ekonomiska ställning.

## Avvikelser från RKR:s rekommendationer

Avskrivningar av anläggningstillgångar påbörjas helt kalenderår, det vill säga året efter att en investering har färdigställts, vilket avviker från RKR 11.4 Materiella anläggningstillgångar.

# Resultaträkning

(tkr)	Not	Gnesta kommun				Sammanställd redovisning	
		Utfall	Utfall	Budget	Prognos	Utfall	Utfall
		2019-01-01 - 2019-08-31	2018-01-01 - 2018-08-31	2019	Helår 2019	2019-01-01 - 2019-08-31	2018-01-01 - 2018-08-31
Verksamhetens intäkter	1	90 645	91 136	102 396	102 396	132 264	138 186
Verksamhetens kostnader	2	-522 984	-510 053	-744 867	-748 867	-529 862	-523 662
Jämförelsestörande poster	3	0	0	0	0	0	0
Avskrivningar	4	-10 711	-10 272	-16 923	-17 723	-29 734	-27 003
Nedskrivningar	4	0	0	0	0	0	66
<b>Verksamhetens nettokostnader</b>		<b>-443 050</b>	<b>-429 189</b>	<b>-659 394</b>	<b>-664 194</b>	<b>-427 332</b>	<b>-412 413</b>
Skatteintäkter	5	346 871	337 751	526 406	524 445	346 871	337 751
Generella statsbidrag och utjämning	6	101 634	85 796	139 916	152 451	101 634	85 796
<b>Verksamhetens resultat</b>		<b>5 455</b>	<b>-5 642</b>	<b>6 928</b>	<b>12 702</b>	<b>21 173</b>	<b>11 134</b>
Finansiella intäkter	7	21 584	9 243	5 500	25 500	18 432	7 433
Finansiella kostnader	8	-1 668	-807	-2 428	-2 578	-7 175	-9 790
<b>Resultat före extraordinära poster</b>		<b>25 371</b>	<b>2 794</b>	<b>10 000</b>	<b>35 624</b>	<b>32 430</b>	<b>8 777</b>
Extraordinära intäkter		0	0	0	0	0	0
Extraordinära kostnader		0	0	0	0	0	0
Skattekostnader		0	0	0	0	0	28
<b>Årets resultat</b>		<b>25 371</b>	<b>2 794</b>	<b>10 000</b>	<b>35 624</b>	<b>32 430</b>	<b>8 805</b>



## Balansräkning

(tkr)	Not	Gnesta kommun		Sammanställd redovisning	
		2019-08-31	2018-12-31	2019-08-31	2018-12-31
<b>TILLGÅNGAR</b>					
<i>Anläggningstillgångar</i>					
Immateriella anläggningstillgångar	9	1 438	1 717	1 438	1 717
<b>Materiella anläggningstillgångar</b>					
Mark, byggnader och tekniska anläggningar	10	140 290	146 207	972 177	883 541
Maskiner och inventarier	11	30 289	34 804	96 092	102 466
Pågående investeringar	12	141 263	103 969	235 767	245 392
<b>Summa materiella anläggningstillgångar</b>		<b>311 842</b>	<b>284 980</b>	<b>1 304 036</b>	<b>1 231 399</b>
Finansiella anläggningstillgångar	13	127 609	128 193	6 376	7 065
<b>Summa anläggningstillgångar</b>		<b>440 890</b>	<b>414 890</b>	<b>1 311 850</b>	<b>1 240 181</b>
<i>Omsättningstillgångar</i>					
Exploateringsfastigheter och varulager	14	39 999	40 929	40 142	41 072
Fordringar	15	63 070	57 244	66 509	63 189
Kortfristiga placeringar	16	151 212	135 504	151 212	135 504
Kassa och bank	17	36 017	34 875	102 011	107 203
<b>Summa omsättningstillgångar</b>		<b>290 298</b>	<b>268 552</b>	<b>359 874</b>	<b>346 968</b>
<b>SUMMA TILLGÅNGAR</b>		<b>731 187</b>	<b>683 442</b>	<b>1 671 724</b>	<b>1 587 148</b>
<b>EGET KAPITAL, AVSÄTTNINGAR OCH SKULDER</b>					
<i>Eget kapital</i>	18	-388 285	-362 914	-391 106	-358 676
därav årets resultat		-25 371	-5 850	-32 430	-2 112
<i>Avsättningar</i>					
Avsättningar för pensioner	19	-6 063	-5 509	-6 063	-5 509
Övriga avsättningar	20	-14 204	-14 204	-19 628	-19 628
<b>Summa avsättningar</b>		<b>-20 267</b>	<b>-19 713</b>	<b>-25 691</b>	<b>-25 137</b>
<i>Skulder</i>					
Långfristiga skulder	21	-206 500	-176 500	-1 087 951	-1 037 951
Kortfristiga skulder	22	-116 135	-124 316	-166 976	-165 385
<b>Summa skulder</b>		<b>-322 635</b>	<b>-300 816</b>	<b>-1 254 927</b>	<b>-1 203 336</b>
<b>SUMMA EGET KAPITAL, AVSÄTTNINGAR OCH SKULDER</b>		<b>-731 187</b>	<b>-683 442</b>	<b>-1 671 724</b>	<b>-1 587 148</b>

(tkr)	Not	Gnesta kommun	
		2019-08-31	2018-12-31
<b>Panter och Ansvarförbindelser</b>			
Pensionsförpliktelse intjänad före 1998, inkl löneskatt 24,26%		164 515	168 109
Kommunal borgen Gnesta kommunkoncern AB, Gnestahem AB och Gnesta förvaltnings AB		887 951	867 951
Operationella Leasingavgifter 12 mån och framåt		10 408	8 748
Framtida hyror med förfall överstigande 5 år		484 796	476 998
<b>Summa panter och ansvarförbindelser</b>		<b>1 547 670</b>	<b>1 521 806</b>
<b>Förvaltningsuppdrag</b>		<b>1 110</b>	<b>1 110</b>

Dokumenttyp Delårsrapport 2019  
Dokumentnamn Uppföljning av Framtidsplan 2019-2022 för Gnesta kommun  
Beslutsinstans Kommunfullmäktige

## Noter

(tkr)	Gnesta kommun		Sammanställd redovisning	
	2019-01-01 - 2019-08-31	2018-01-01- 2018-08-31	2019-01-01 - 2019-08-31	2018-01-01- 2018-08-31
<b>Not 1. Verksamhetens intäkter</b>				
Inklusive interna intäkter	200 614	212 029	0	0
avgår interna intäkter	-109 968	-120 893	0	0
<b>Verksamhetens intäkter</b>	<b>90 645</b>	<b>91 136</b>	<b>132 264</b>	<b>138 186</b>
varav försäljningsmedel	12 180	7 263	12 180	7 263
varav taxor och avgifter	37 357	34 184	37 357	34 184
varav hyror och arrende	5 997	5 171	38 265	51 886
varav bidrag	29 617	39 999	29 617	39 999
varav försäljning av verksamhet	5 495	4 518	5 495	4 518
varav övriga förvaltningsintäkter	0	0	9 351	335
<b>Not 2. Verksamhetens kostnader</b>				
Inklusive interna kostnader	-632 953	-630 946	0	0
avgår interna kostnader	109 968	120 893	0	0
<b>Verksamhetens kostnader</b>	<b>-522 984</b>	<b>-510 053</b>	<b>-529 862</b>	<b>-523 662</b>
varav entreprenader och köp av verksamhet	-71 397	-66 093	-71 397	-66 093
varav ersättning	-10 742	-9 227	-10 742	-9 227
varav personalkostnader	-296 940	-297 385	-314 296	-313 060
varav lokalkostnader	-70 754	-60 752	-6 468	-10 923
varav förbrukning och främmande tjänster	-32 035	-28 679	-85 843	-76 442
varav diverse kostnader	-41 116	-47 918	-41 116	-47 918
<b>Not 3. Jämförelsestörande poster</b>				
Omstruktureringsreserv	0	0	0	0
Värdeförändring omsättningstillgångar	0	0	0	0
Avsättning Korslöt	0	0	0	0
<b>Summa</b>	<b>0</b>	<b>0</b>	<b>0</b>	<b>0</b>
<b>Not 4. Av- och nedskrivningar</b>				
Nedskrivning mark, byggnader och tekniska anläggningar	0	0	0	66
Nedskrivning finansiella anläggningstillgångar	0	0	0	0
Avskrivning immateriella tillgångar	-280	-101	-280	-101
Avskrivning mark, byggnader och tekniska anläggningar	-5 917	-4 995	-22 717	-19 485
Avskrivning maskiner och inventarier	-4 515	-5 177	-6 738	-7 418
<b>Summa</b>	<b>-10 711</b>	<b>-10 272</b>	<b>-29 734</b>	<b>-26 937</b>

(tkr)	Gnesta kommun		Sammanställd redovisning	
	2019-01-01 - 2019-08-31	2018-01-01-2018-08-31	2019-01-01 - 2019-08-31	2018-01-01-2018-08-31
<b>Not 5. Skatteintäkter</b>				
Preliminära skatteinbetalningar innevarande år	353 065	339 152	353 065	339 152
Preliminär slutavräkning innevarande år	-6 677	7	-6 677	7
Definitiv slutavräkning föregående år	483	-1 409	483	-1 409
<b>Summa</b>	<b>346 871</b>	<b>337 751</b>	<b>346 871</b>	<b>337 751</b>
<b>Not 6. Generella statsbidrag och utjämning</b>				
<b>Bidragsintäkter</b>				
Inkomstutjämningsbidrag	71 748	70 970	71 748	70 970
Reglerings-/strukturbidrag	247	1 152	247	1 152
Kommunal fastighetsavgift	17 581	16 816	17 581	16 816
Välfärdsmiljarderna	6 694	2 399	6 694	2 399
Kostnadsutjämningsbidrag	1 732	0	1 732	0
Införandebidrag	5 245	0	5 245	0
<b>Bidragskostnader</b>				
Reglerings-/strukturbidrag	0	0	0	0
Kostnadsutjämningsavgift	0	-4 226	0	-4 226
Utjämningsavgift LSS	-1 614	-1 315	-1 614	-1 315
<b>Summa</b>	<b>101 634</b>	<b>85 796</b>	<b>101 634</b>	<b>85 796</b>
<b>Not 7. Finansiella intäkter</b>				
Ränteutgifter	2 154	2 493	2 206	2 494
Ränteutgifter kundfordringar	30	22	30	22
Ränta på reverslån	0	0	0	0
Borgensavgift	3 635	1 811	431	0
Övriga finansiella intäkter	8 274	2 746	8 274	2 746
Orealiserade resultat till verkligt värde	7 492	2 171	7 492	2 171
<b>Summa</b>	<b>21 584</b>	<b>9 243</b>	<b>18 432</b>	<b>7 433</b>
<i>Jämförelsesiffror för realiserade resultat har justerats.</i>				
<b>Not 8. Finansiella kostnader</b>				
Räntekostnader	-1 058	-320	-6 554	-9 216
Dröjsmålsränta	-76	-55	-76	-55
Bankavgifter	-196	-351	-196	-351
Övriga finansiella kostnader	-1	-81	-12	-168
Värdereglering obligationer	-335	-	-335	-
<b>Summa</b>	<b>-1 668</b>	<b>-807</b>	<b>-7 175</b>	<b>-9 790</b>

(tkr)	Gnesta kommun		Sammanställd redovisning	
	2019-08-31	2018-12-31	2019-08-31	2018-12-31
<b>Not 9. Immateriella anläggningstillgångar</b>				
<b>Anskaffningsvärde</b>				
Vid årets början	5 921	4 413	5 921	4 413
Årets avslutade investeringar	0	1 508	0	1 508
Avyttat under året	0	0	0	0
<b>Summa</b>	<b>5 921</b>	<b>5 921</b>	<b>5 921</b>	<b>5 921</b>
<b>Avskrivningar</b>				
Vid årets början	-4 203	-4 055	-4 203	-4 055
Årets avskrivningar	-280	-148	-280	-148
Avyttat under året	0	0	0	0
<b>Summa</b>	<b>-4 483</b>	<b>-4 203</b>	<b>-4 483</b>	<b>-4 203</b>
<b>Nedskrivningar</b>				
Vid årets början	0	0	0	0
Årets nedskrivningar	0	0	0	0
Avyttat under året	0	0	0	0
<b>Summa</b>	<b>0</b>	<b>0</b>	<b>0</b>	<b>0</b>
<b>Utgående bokfört värde</b>	<b>1 438</b>	<b>1 717</b>	<b>1 438</b>	<b>1 717</b>
Avskrivningstider	5 år	5 år	5 år	5 år
Linjär avskrivning tillämpas för samtliga tillgångar. Pågående investeringar skrivs ej av.				
<b>Not 10. Mark, byggnader och tekniska anläggningar</b>				
<b>Anskaffningsvärde</b>				
Vid årets början	234 655	203 916	1 223 820	1 158 815
Årets avslutade investeringar	0	30 739	116 451	65 474
Avyttat under året	0	0	-9 703	-469
<b>Summa</b>	<b>234 655</b>	<b>234 655</b>	<b>1 330 568</b>	<b>1 223 820</b>
<b>Avskrivningar</b>				
Vid årets början	-88 448	-80 983	-315 037	-285 608
Årets avskrivningar	-5 917	-7 465	-22 717	-29 429
Avyttat under året	0	0	1 934	0
<b>Summa</b>	<b>-94 365</b>	<b>-88 448</b>	<b>-335 819</b>	<b>-315 037</b>
<b>Nedskrivningar</b>				
Vid årets början	0	0	-25 242	-16 409
Årets nedskrivningar	0	0	0	-8 833
Avyttat under året	0	0	2 671	0
<b>Summa</b>	<b>0</b>	<b>0</b>	<b>-22 571</b>	<b>-25 242</b>
<b>Utgående bokfört värde</b>	<b>140 290</b>	<b>146 207</b>	<b>972 177</b>	<b>883 541</b>
Varav:				
Verksamhetsfastigheter	1 483	1 617	394 955	302 689
Fastigheter för affärsverksamhet	63 089	65 875	77 937	80 943
Publika fastigheter	54 842	57 839	54 842	57 839
Bostadsfastigheter	0	0	372 503	369 590
Mark/markanläggning	20 876	20 876	71 940	72 480
<b>Summa</b>	<b>140 290</b>	<b>146 207</b>	<b>972 177</b>	<b>883 541</b>
Avskrivningstider	5-50 år	5-50 år	5-50 år	5-50 år
Linjär avskrivning tillämpas för samtliga tillgångar. Pågående investeringar skrivs ej av.				

(tkr)	Gnesta kommun		Sammanställd redovisning	
	2019-08-31	2018-12-31	2019-08-31	2018-12-31
<b>Not 11. Maskiner och inventarier</b>				
<b>Anskaffningsvärde</b>				
Vid årets början	111 477	100 320	188 403	175 157
Årets avslutade investeringar	0	11 787	364	13 943
Avyttrat under året	-630	-630	-793	-696
<b>Summa</b>	<b>110 847</b>	<b>111 477</b>	<b>187 974</b>	<b>188 403</b>
<b>Avskrivningar</b>				
Vid årets början	-76 673	-70 322	-85 938	-76 502
Årets avskrivningar	-4 515	-6 981	-6 738	-10 103
Avyttrat under året	630	630	793	667
<b>Summa</b>	<b>-80 559</b>	<b>-76 673</b>	<b>-91 883</b>	<b>-85 938</b>
<b>Nedskrivningar</b>				
Vid årets början	0	0	0	0
Årets nedskrivningar	0	0	0	0
Avyttrat under året	0	0	0	0
<b>Summa</b>	<b>0</b>	<b>0</b>	<b>0</b>	<b>0</b>
<b>Utgående bokfört värde</b>	<b>30 289</b>	<b>34 804</b>	<b>96 092</b>	<b>102 466</b>
Årets avslutade investeringar varav:				
<i>Kommunstyrelsen</i>	0	24 739	0	24 739
<i>Sambällsbyggnadsnämnden</i>	0	13 868	0	13 868
<i>Barn- och utbildningsnämnden</i>	0	4 113	0	4 113
<i>Socialnämnden</i>	0	1 943	0	1 943
<i>Bolagen</i>	0	0	0	2 156
<b>Summa</b>	<b>0</b>	<b>44 664</b>	<b>0</b>	<b>46 820</b>
Avskrivningstider	5 år	5 år	5 år	5 år
Linjär avskrivning tillämpas för samtliga tillgångar.				
Pågående investeringar skrivs ej av.				
<b>Not 12. Pågående investeringar</b>				
<b>Ingående ackumulerat anskaffningsvärde</b>	<b>103 969</b>	<b>61 355</b>	<b>245 392</b>	<b>107 875</b>
Nyanskaffningar	37 294	86 648	106 826	218 442
Avyttrat under året	0	0	0	0
Årets avslutade investeringar	0	-44 034	-116 451	-80 925
<b>Årets anskaffningsvärde</b>	<b>37 294</b>	<b>42 614</b>	<b>-9 625</b>	<b>137 517</b>
<b>Utgående bokfört värde</b>	<b>141 263</b>	<b>103 969</b>	<b>235 767</b>	<b>245 392</b>
<b>Not 13. Finansiella anläggningstillgångar</b>				
Aktier i koncernföretag	65 260	61 600	3 660	0
Nedskrivning finansiella anläggningstillgångar	-6 500	-6 500	0	0
Andelskapital i Kommuninvest* med flera	0	4 243	0	4 243
Reversfordran Gnesta kommunkoncern AB	66 200	66 200	0	0
Övriga långfristiga fordringar	1 705	1 705	1 772	1 877
Bostadsrätt	944	944	944	944
<b>Summa</b>	<b>127 609</b>	<b>128 193</b>	<b>6 376</b>	<b>7 065</b>

\* Gnesta kommun har i maj 2011 ingått en solidarisk borgen såsom för egen skuld för Kommuninvest Sverige AB:s samtliga nuvarande och framtida förpliktelser. Samtliga kommuner som per 2018-12-31 var medlemmar i Kommuninvest ekonomisk förening har ingått likalydande borgensförbindelser. Mellan samtliga medlemmar i Kommuninvest ekonomisk förening har ingåtts ett regressavtal som reglerar fördelningen av ansvaret mellan medlemskommunerna vid ett eventuellt ianspråktagande av ovan nämnd borgensförbindelse. Enligt regressavtalet ska ansvaret fördelas dels i förhållande till storleken på de medel som respektive medlemskommun lånat av Kommuninvest i Sverige AB, dels i förhållande till storleken på medlemskommunernas respektive insatskapital i Kommuninvest ekonomisk förening.

(tkr)	Gnesta kommun		Sammanställd redovisning	
	2019-08-31	2018-12-31	2019-08-31	2018-12-31
<b>Not 14. Exploateringsfastigheter och varulager</b>				
Förråd	0	0	143	143
<b>Utgående bokfört värde</b>	<b>0</b>	<b>0</b>	<b>143</b>	<b>143</b>
<b>Exploateringsfastigheter</b>				
Exploatering Vackerby industriområde, servis	209	209	209	209
Exploatering Fasanvägen Stjärnhov, servis	222	222	222	222
Exploatering Bjömlundagården 1:1 servis	33	33	33	33
Exploatering Frösjö strand, Bostad, servis	459	439	459	439
Exploatering Vackerby 3:3	-636	-639	-636	-639
Exploatering Ytterby 4:24 spårbacken	-1 313	-1 313	-1 313	0
Exploatering Prästhopen 2:1, 2:2	4 726	4 735	4 726	-1 313
Exploatering Vackerby industriområde	-1 818	-192	-1 818	0
Exploatering Skenda (Aspliden)	676	488	676	4 735
Exploatering Södra Vackerby trädgårdsstad	5 617	4 748	5 617	-192
Exploatering Prästhopen 2:1, 2:2 bostad	-11 073	-10 214	-11 073	0
Exploatering Gryt 1:1 med flera	24	24	24	488
Exploatering Frönäs Gärde	-883	173	-883	0
Exploatering Gnestahöjden	937	937	937	0
Exploatering Gatukostnader Fasanvägen	303	303	303	4 748
Exploatering Gnesta 38:17	1 352	1 367	1 352	-10 214
Exploatering Gnesta Centrum	1 956	1 952	1 956	24
Exploatering Gatukostnad Frösjö strand	32 680	32 671	32 680	173
Exploatering Norra Frustuna bostäder	2 050	1 810	2 050	937
Exploatering Hagstumosse idrottshall	-8	-75	-8	303
Exploatering Sigtunavägen Industrivägen	732	554	732	1 367
Exploatering Södra Frustuna	1 168	901	1 168	1 952
Exploatering Powerhuset	1 320	1 306	1 320	32 671
Exploatering Norra Vackerby trädgårdsstad	1 588	492	1 588	1 810
Övriga exploateringar	-319	0	-319	0
<b>Utgående bokfört värde</b>	<b>39 999</b>	<b>40 929</b>	<b>39 999</b>	<b>40 929</b>
<b>Summa</b>	<b>39 999</b>	<b>40 929</b>	<b>40 142</b>	<b>41 072</b>
<b>Not 15. Fordringar</b>				
Kundfordringar	10 344	9 147	13 901	10 034
Momsfordran	1 114	6 211	1 114	6 211
Fordringar skattekonto	1 317	143	1 317	143
Övriga kortfristiga fordringar	558	113	2 315	2 018
Övriga förutbetalda kostnader/uppplupna intäkter	21 121	16 146	19 246	19 299
Uppplupna skatteintäkter	25 149	20 868	25 149	20 868
Uppplupna ränteintäkter	3 467	4 616	3 467	4 616
<b>Summa</b>	<b>63 070</b>	<b>57 244</b>	<b>66 509</b>	<b>63 189</b>

(tkr)	Gnesta kommun		Sammanställd redovisning	
	2019-08-31	2018-12-31	2019-08-31	2018-12-31
<b>Not 16. Kortfristiga placeringar</b>				
Finansiella värdepapper	144 150	135 935	144 150	135 935
Orealiserad justering till verkligt värde	7 062	-431	7 062	-431
<b>Summa</b>	<b>151 212</b>	<b>135 504</b>	<b>151 212</b>	<b>135 504</b>
<i>Jämförelsesiffror för realiserade resultat har justerats.</i>				
<b>Not 17. Kassa och bank</b>				
Kassa	0	0	6	0
Bank	36 017	34 875	102 005	107 203
<b>Summa</b>	<b>36 017</b>	<b>34 875</b>	<b>102 011</b>	<b>107 203</b>
<b>Not 18. Eget kapital</b>				
Ingående eget kapital	-362 914	-357 495	-358 676	-356 995
varav VA-kollektivet	494	-63	494	-63
varav Avfallskollektivet	-218	184	-218	184
Direktbokning mot eget kapital p.g.a. verkligt värdejustering	0	0	0	0
Årets resultat	-25 371	-5 850	-32 430	-2 112
varav VA-kollektivet	-521	494	-521	494
varav Avfallskollektivet	-2 344	-218	-2 344	-218
Direktbokning mot eget kapital p.g.a. verkligt värdejustering	0	431	0	431
<b>Utgående eget kapital</b>	<b>-388 285</b>	<b>-362 914</b>	<b>-391 106</b>	<b>-358 676</b>
<i>Jämförelsesiffror för realiserade resultat har justerats.</i>				
<b>Not 19. Avsättningar pensioner</b>				
<b>Avsättning exklusive ÖK-SAP</b>				
Ingående balans	-2 989	-2 963	-2 989	-2 963
Ränteuppräknings	-22	-45	-22	-45
Basbeloppsuppräknings	-66	-47	-66	-47
Nya utbetalningar	67	61	67	61
Sänkning av diskonteringsränta/Intjänad PA-KL	-624	0	-624	0
Övrig post	2	5	2	5
<b>Utgående bokfört värde</b>	<b>-3 632</b>	<b>-2 989</b>	<b>-3 632</b>	<b>-2 989</b>
<b>Avsatt till pensioner ÖK-SAP</b>				
Ingående balans	-1 368	-1 562	-1 368	-1 562
Ränteuppräknings	-8	-22	-8	-22
Basbeloppsuppräknings	-30	-25	-30	-25
Utbetalning ÖK-SAP	162	237	162	237
Övrig post	-3	4	-3	4
<b>Utgående bokfört värde</b>	<b>-1 247</b>	<b>-1 368</b>	<b>-1 247</b>	<b>-1 368</b>
Förändring OPF- KL samt övrig post	0	-76	0	-76
Förändring PBF	0	0	0	0
Löneskatt på pensioner	-1 184	-1 076	-1 184	-1 076
<b>Summa avsättningar pensioner</b>	<b>-6 063</b>	<b>-5 509</b>	<b>-6 063</b>	<b>-5 509</b>
Upplysning avseende avsättning enligt ÖK-SAP				
förpliktelse minskad genom försäkring	42 832	42 832	42 832	42 832
Överskottsmedel i försäkringen	255	255	255	255
Aktualiseringsgrad	96%	96%	96%	96%
Avsatta pensioner för kommunalråd (två stycken) uppgår till 463 tkr.				

(tkr)	Gnesta kommun		Sammanställd redovisning	
	2019-08-31	2018-12-31	2019-08-31	2018-12-31
<b>Not 20. Övriga avsättningar</b>				
<b>Avsättning Citybanan</b>				
Redovisat vid årets början	0	0	0	0
Nya avsättningar	0	0	0	0
Ianspråktaga avsättningar	0	0	0	0
<b>Utgående avsättning</b>	<b>0</b>	<b>0</b>	<b>0</b>	<b>0</b>
<b>Avsättning för återställande av deponier/soptippar</b>				
<b>Korslöt</b>				
Redovisat värde vid årets början	-13 887	-13 887	-13 887	-13 887
Nya avsättningar	0	0	0	0
Ianspråktaga avsättningar	0	0	0	0
<b>Utgående avsättning</b>	<b>-13 887</b>	<b>-13 887</b>	<b>-13 887</b>	<b>-13 887</b>
<b>Käxle</b>				
Redovisat värde vid årets början	-316	-386	-316	-386
Nya avsättningar	0	0	0	0
Ianspråktaga avsättningar	0	70	0	70
<b>Utgående avsättning</b>	<b>-316</b>	<b>-316</b>	<b>-316</b>	<b>-316</b>
<b>Summa deponier/soptippar</b>	<b>-14 203</b>	<b>-14 203</b>	<b>-14 203</b>	<b>-14 203</b>
<b>Omstruktureringsreserv</b>				
Redovisat värde vid årets början	0	-1 900	0	-1 900
Nya avsättningar	0	0	0	0
Ianspråktaga avsättningar	0	1 900	0	1 900
<b>Utgående avsättning</b>	<b>0</b>	<b>0</b>	<b>0</b>	<b>0</b>
<b>Uppskjutet skatteskuld</b>	<b>0</b>	<b>0</b>	<b>-5 424</b>	<b>-5 424</b>
<b>Summa övriga avsättningar</b>	<b>-14 204</b>	<b>-14 204</b>	<b>-19 628</b>	<b>-19 628</b>
Under åren 2008-2015 har indexuppräknning skett för Citybanan. Avsättning för återställande av deponin Korslöt sker i samarbete med Trosa kommun.				
<b>Not 21. Långfristiga skulder</b>				
Kommuninvest	-200 000	-170 000	-1 087 951	-1 017 951
Swedbank	0	0	0	0
Nordea	0	0	0	-20 000
Checkräkningskredit	0	0	0	0
Långfristiga skulder till koncernföretag	-6 500	-6 500	0	0
<b>Summa</b>	<b>-206 500</b>	<b>-176 500</b>	<b>-1 087 951</b>	<b>-1 037 951</b>
<b>Not 22. Kortfristiga skulder</b>				
Leverantörsskulder	-14 035	-28 312	-44 799	-44 618
Personalens källskatt	-6 347	-6 262	-6 347	-6 262
Okompenserad övertidsersättning	-1 694	-1 694	-1 694	-1 694
Upplupna semesterlöner	-23 637	-23 637	-23 637	-23 637
Upplupna sociala avgifter	-7 989	-7 687	-7 989	-7 687
Upplupen särskild löneskatt	-15 325	-10 272	-15 325	-10 272
Upplupen räntekostnad	-80	-79	-3 766	-79
Upplupen pension individuell del	-10 104	-14 460	-10 104	-14 460
Interima skulder	-14 425	-13 695	-22 037	-13 695
Statsbidrag med villkor	-22 338	-18 147	-22 338	-18 147
Förutbetalda hyror och avgifter	0	0	-12 321	-16 785
Övriga kortfristiga skulder	-162	-70	3 381	-8 049
<b>Summa</b>	<b>-116 136</b>	<b>-124 315</b>	<b>-166 976</b>	<b>-165 385</b>



(tkr)	Gnesta kommun	
	2019-08-31	2018-12-31
<b>Not 23. Panter och ansvarsförbindelser</b>		
Pensionsförpliktelse, ingående balans	135 288	137 208
Försäkring IPR	0	0
Räntepåräkning	573	1 474
Basbeloppsuppräknig	2 973	2 233
Gamla utbetalningar	-4 847	-7 338
Aktualisering	0	151
Övrig post	-1 591	1 560
Löneskatt	32 119	32 821
<b>Pensionsförpliktelse intjänad före 1998, inklusive löneskatt 24,26%</b>	<b>164 515</b>	<b>168 109</b>
Aktualiseringsgrad	96%	96%
<b>Borgensåtgående Gnesta kommunkoncern</b>		
Swedbank	0	0
Kommuninvest	887 951	847 951
Nordea	0	20 000
<b>Summa</b>	<b>887 951</b>	<b>867 951</b>

Operationella leasingavgifter	Totalt för Gnesta kommun	2019-08-31	Förfaller inom ett år	Förfaller senare än 1 år	
				men inom 5 år	
Datorutrustning	4 475	964	1 648		1 863
Fordon och utrustning	4 065	706	997		2 362
Kopiatorer och faxar	41	11	16		14
Telefoniutrustning, trygghetslarm	1 544	481	735		328
Övriga inventarier	283	123	125		35
<b>Summa</b>	<b>10 408</b>	<b>2 285</b>	<b>3 522</b>		<b>4 601</b>

Föregående års operationella leasingavgifter	Totalt för Gnesta kommun	2018-12-31	Förfaller inom ett år	Förfaller senare än 1 år	
				men inom 5 år	
Datorutrustning	1 721	403	586		732
Fordon och utrustning	5 055	1 098	1 006		2 951
Kopiatorer och faxar	61	21	16		24
Telefoniutrustning, trygghetslarm	1 335	674	494		167
Övriga inventarier	575	325	202		48
<b>Summa</b>	<b>8 748</b>	<b>2 521</b>	<b>2 304</b>		<b>3 923</b>

Hyror med förfall överstigande 5 år	Gnesta kommun	
	2019-08-31	2018-12-31
Hyror	484 796	476 998

<b>Summa panter och ansvarsförbindelser</b>	<b>1 547 670</b>	<b>1 521 806</b>
---	------------------	------------------

## Tilläggsupplysning

Sammanställd redovisning:

### Tillskott, bidrag och utdelningar 2019-08-31

(tkr)	Ägartillskott		Koncernbidrag		Utdelning	
	Given	Mottagen	Given	Mottagen	Given	Mottagen
Gnesta kommun	0	0	0	0	0	0
Gnesta Kommunkoncern AB	0	0	0	0	0	0
Gnestahem AB	0	0	0	0	0	0
Gnesta Förvaltnings AB	0	0	0	0	0	0
Gnesta Centrumfastigheter AB	0	0	0	0	0	0

### Kostnader, intäkter, fordringar och skulder 2019-08-31

(tkr)	Försäljning och köp				Borgen		Borgensavgift	
	Intäkt	Kostnad	Fordran	Skuld	Given	Mottagen	Intäkt	Kostnad
Gnesta kommun	10 138	79 522	66 313	6 913	887 951	0	3 203	0
Gnesta Kommunkoncern AB	0	0	6 500	66 200	0	45 400	0	154
Gnestahem AB	3 363	7 589	0	0	0	336 551	0	1 188
Gnesta Förvaltnings AB	76 017	2 287	413	113	0	506 000	0	1 861
Gnesta Centrumfastigheter AB	142	262	0	0	0	0	0	0
<b>Summa</b>	<b>89 660</b>	<b>89 660</b>	<b>73 226</b>	<b>73 226</b>	<b>887 951</b>	<b>887 951</b>	<b>3 203</b>	<b>3 203</b>

## Driftredovisning

(tkr)	Utfall 201908	Utfall 201808	Förändring 2018/2019	Förändring (%) 2018/2019	Budget 201908	Avvikelse Budget/Utfall
<b>Kommungemensamma poster</b>	<b>444 036</b>	<b>406 933</b>	<b>37 103</b>	<b>9,1%</b>	<b>420 267</b>	<b>23 770</b>
Revision	-322	-287	-35	12,3%	-484	162
Överförmyndare	-1 199	-995	-204	20,5%	-800	-399
Övriga förtroendevalda	-4 066	-3 675	-391	10,6%	-4 391	325
Pensioner	-9 441	-5 222	-4 219	80,8%	-9 033	-407
Skatter/Statsbidrag	448 666	423 547	25 119	5,9%	444 215	4 451
Räntenetto/Borgensavgift	20 665	6 936	13 729	197,9%	2 048	18 617
Övrigt kommungemensamt	-10 266	-13 371	3 105	-23,2%	-11 287	1 021
<b>Kommunstyrelsen totalt</b>	<b>-46 363</b>	<b>-52 728</b>	<b>6 364</b>	<b>-12,1%</b>	<b>-48 627</b>	<b>2 264</b>
<b><i>Kommunstyrelsen skattefinansiering</i></b>	<b><i>-45 735</i></b>	<b><i>-51 171</i></b>	<b><i>5 436</i></b>	<b><i>-10,6%</i></b>	<b><i>-48 627</i></b>	<b><i>2 892</i></b>
Kommunchefen	-2 186	-1 949	-237	-12,1%	-2 425	239
Kansli- och nämndserviceenheten	-3 194	-2 637	-557	-21,1%	-3 382	189
IT-enheten	-5 335	-5 877	542	9,2%	-5 430	95
Ekonomienheten	-5 180	-5 490	310	5,6%	-4 589	-592
Mark och fastigheter	-95	-404	309	76,4%	-532	437
HR-enheten	-4 105	-3 776	-329	-8,7%	-4 675	570
Samhällsunderstödda resor	-6 708	-7 961	1 253	15,7%	-7 701	994
Kommunikation och samverkan	-18 931	-17 749	-1 182	-6,7%	-19 893	961
VuA Vuxenutbildning och arbetsmarknad	0	-5 328	5 328	100,0%	0	0
<b><i>Kommunstyrelsen taxefinansiering</i></b>	<b><i>-629</i></b>	<b><i>-1 557</i></b>	<b><i>928</i></b>	<b><i>-59,6%</i></b>	<b><i>-</i></b>	<b><i>-629</i></b>
VA-enheten	-412	-487	75	-15,3%	-	-412
Renhållningsenheten	-216	-1 070	854	-79,8%	-	-216
<b>Samhällsbyggnadsnämnden</b>	<b>-19 024</b>	<b>-17 820</b>	<b>-1 204</b>	<b>-6,8%</b>	<b>-19 862</b>	<b>837</b>
Samhällsbyggnad administration	-1 618	-1 551	-67	-4,3%	-1 996	378
Plan- och byggenheten	-2 063	-1 037	-1 026	-99,0%	-1 410	-654
Gata och park- och anläggningsenheten	-9 498	-9 100	-398	-4,4%	-9 990	492
Räddningsenheten	-4 824	-5 649	825	14,6%	-5 323	500
Miljöenheten	-1 021	-483	-538	-111,4%	-1 142	121
<b>Barn- och utbildningsnämnden</b>	<b>-202 002</b>	<b>-195 932</b>	<b>-6 070</b>	<b>-3,1%</b>	<b>-197 326</b>	<b>-4 677</b>
Barn- och utbildning administration	-10 488	-9 946	-542	5,4%	-10 887	400
Förskoleverksamhet	-44 168	-45 246	1 078	-2,4%	-44 977	808
Grundskola	-90 699	-89 362	-1 337	1,5%	-83 927	-6 772
Särskola	-6 707	-7 588	881	-11,6%	-5 592	-1 115
Elevhälsa	-3 385	-4 204	819	-19,5%	-3 605	220
Kulturskola	-2 328	-2 136	-192	9,0%	-2 385	57
Gymnasieskola	-32 148	-27 191	-4 957	18,2%	-33 111	963
Kostenheten	-10 065	-8 632	-1 433	16,6%	-10 839	774
Fritidsgård	-2 014	-1 627	-387	23,8%	-2 002	-11
<b>Socialnämnden</b>	<b>-151 287</b>	<b>-139 829</b>	<b>-11 458</b>	<b>-8,2%</b>	<b>-149 589</b>	<b>-1 697</b>
Nämndkostnader	0	0	0	0,0%	0	0
Förvaltningsledning	-1 636	-1 442	-194	-13,4%	-2 936	1 300
Individ- och familjecomsorg	-26 916	-19 484	-7 432	-38,1%	-26 142	-774
Äldreomsorg, funktionsstöd, hälso- och sjukvård	-111 252	-103 063	-8 189	-7,9%	-106 865	-4 388
Administration och bistånd	-11 482	-15 840	4 358	27,5%	-13 647	2 164
<b>Kommunen totalt</b>	<b>25 360</b>	<b>625</b>	<b>24 735</b>	<b>-3960,8%</b>	<b>4 863</b>	<b>20 497</b>

## Investeringar

Årets nettoinvesteringar uppgår till 37 293 tkr. Inga investeringar har aktiverats i kommunens anläggningsregister under 2019. Utgående värde för pågående investeringar är 141 263 tkr. Utredningar pågår inom Samhällsbyggnadsförvaltningen avseende projektutfall. Statliga bidrag är ej inräknade i återstående investeringsmedel.

### Investeringsredovisning

Pågående samt avslutade investeringar (tkr)	Ingående värde <sup>1)</sup>	Årets utfall	Utgående värde <sup>2)</sup>	Totalt beslutade investeringar	Återstående investeringsmedel
<b>Pågående investeringar under 2019</b>					
Kommunstyrelseförvaltningen	50 362	24 900	75 262	119 314	44 052
Samhällsbyggnadsförvaltningen	50 923	8 211	59 134	54 925	-4 209
Barn- och utbildningsförvaltningen	2 255	1 270	3 524	8 310	4 786
Socialförvaltningen	431	2 912	3 343	6 955	3 612
<b>Summa</b>	<b>103 970</b>	<b>37 293</b>	<b>141 263</b>	<b>189 504</b>	<b>48 241</b>
<b>Varav taxekollektivet</b>					
Renhållning	1	43	44	21 557	21 513
Vatten och avlopp	43 984	20 563	64 547	72 602	8 055
<b>Summa</b>	<b>43 985</b>	<b>20 606</b>	<b>64 591</b>	<b>94 159</b>	<b>29 568</b>
<b>Avslutade investeringar under 2019</b>					
Investeringar	0	0	0	0	0
<b>Summa</b>	<b>0</b>	<b>0</b>	<b>0</b>	<b>0</b>	<b>0</b>
<b>Pågående samt avslutade investeringar</b>	<b>103 970</b>	<b>37 293</b>	<b>141 263</b>	<b>189 504</b>	<b>48 241</b>

<sup>1)</sup> Ingående värde avser totalt upparbetade investeringar som är pågående per 2019-01-01.

<sup>2)</sup> Utgående värde avser totalt upparbetade investeringar som antingen är pågående eller har avslutats per 2019-08-31.

## Exploateringar

I projekt Frösjö strand har 39 bostadsrätter färdigställt under året. Den sista bostadstomten har sålts till Nokon som under hösten påbörjar byggnation av 29 bostadsrätter. En större villatomt i korsningen Margretedalsvägen/Mariefredsvägen har köpts i exploateringssyfte.

På Frönäs gårde har det nya äldreboendet med 44 bostäder färdigställt. Ombyggnad av gator har slutförts. Gnestahem påbörjar under hösten byggnation av 37 hyreslägenheter i området närmast Mariefredsvägen.

I projektet Vackerby trädgårdsstad pågår detaljplanearbete och bl a har geotekniska undersökningar samt skyfallsanalys utförts.

Gnestahem påbörjade byggnation av 44 hyreslägenheter på Åkervägen i juni.

Samhällsbyggnadsförvaltningen har arbetat med lokaliseringsunderlag för en ny framtida grundskola i Gnesta tätort.

I Aspliden i Björnlunda har fastighetsbildning genomförts för sex villatomter och försäljning planeras ske senare under hösten. Projektering av VA-ledningar pågår.

För övriga exploateringar, där kommunen inte äger marken, har under året Boklok färdigställt 80 bostadsrätter i Österkärv och det pågår arbete med en ny detaljplan för 150-200 bostäder vid Mejerigatan/Västra Storgatan.

## Exploateringar

2019-08-31

Pågående exploateringar (tkr)	Ingående värde	Inkomster	Utgifter	Omklassificering	Utgående värde
Exploatering Vackerby industriområde, servis	209	0	0	0	209
Exploatering Fasanvägen Stjärnhov, servis	222	0	0	0	222
Exploatering Björnlundagården 1:1 servis	33	0	0	0	33
Exploatering Frösjö strand, Bostad, servis	439	0	20	0	459
Exploatering Vackerby 3:3	-639	0	3	0	-636
Exploatering Ytterby 4:24 spårbacken	-1 313	0	0	0	-1 313
Exploatering Prästhopen 2:1, 2:2	4 735	-36	27	0	4 726
Exploatering Vackerby industriområde	-192	-1 904	278	0	-1 818
Exploatering Skenda (Aspliden)	488	0	187	0	676
Exploatering Södra Vackerby trädgårdsstad	4 748	0	869	0	5 617
Exploatering Prästhopen 2:1, 2:2 bostad	-10 214	-1 012	153	0	-11 073
Exploatering Gryt 1:1 med flera	24	0	0	0	24
Exploatering Frönäs Gärde	173	-4 240	3 183	0	-883
Exploatering Gnestahöjden	937	0	0	0	937
Exploatering Gatukostnader Fasanvägen	303	0	0	0	303
Exploatering Gnesta 38:17	1 367	-66	51	0	1 352
Exploatering Gnesta Centrum	1 952	0	4	0	1 956
Exploatering Gatukostnad Frösjö strand	32 671	0	9	0	32 680
Exploatering Norra Frustuna bostäder	1 810	0	240	0	2 050
Exploatering Hagstumosse idrottshall	-75	0	67	0	-8
Exploatering Sigtunavägen Industrivägen	554	0	179	0	732
Exploatering Södra Frustuna	901	0	267	0	1 168
Exploatering Powerhuset	1 306	0	14	0	1 320
Exploatering Norra Vackerby trädgårdsstad	492	0	1 096	0	1 588
Övriga exploateringar	0	-500	181	0	-319
<b>Summa</b>	<b>40 929</b>	<b>-7 759</b>	<b>6 828</b>	<b>0</b>	<b>39 999</b>