

Upprättad: 2018-10-22
Diarienummer: SN.2018.102

Vuxen- och
omsorgsnämnden

Återkoppling vidtagna åtgärdsplaner avseende ekonomiskt underskott inom vuxen- och omsorgsförvaltningen

Förslag till beslut i vuxen- och omsorgsnämnden

1. Nämnden godkänner återkoppling vidtagna åtgärder avseende ekonomiskt underskott.
2. Ärendet justeras omedelbart.

Sammanfattning

Vuxen- och omsorgsförvaltningen redogör i denna tjänsteskrivelse för det budgetunderskott som föreligger. Förvaltningen informerade redan i mars om det bekymmersamma läget att det fattades mycket pengar i budget inför 2018 för verksamhet som redan utfördes. En åtgärdsplan har därefter presenterats, ytterligare lägesbeskrivning har gjorts och nämnden har således varit informerad om underskottet.

Ärendebeskrivning

Denna skrivelse avser en skriftlig rapportering från Vuxen- och omsorgsnämnden till kommunstyrelsen om vilka åtgärder som vidtagits och kommer att vidtas av nämnden för att minska det befärade underskottet vid årets slut. Detta görs på uppdrag för kommunstyrelsens ordförande.

Av Framtidsplan 2018-2020 för Gnesta kommun framgår att respektive nämnd är skyldig att vidta åtgärder så snart ett ekonomiskt underskott befäras eller har konstaterats under året, så att budget kan hållas på helåret.

Förvaltningens synpunkter

Vuxen- och omsorgsförvaltningen har rapporterat kring budgetunderskottet till nämnden vid flertalet tillfällen under 2018. Budgeten för 2018 var uppe till nämnd vid första tillfället i mars 2018. I maj presenterade förvaltningen en åtgärdsplan som togs upp vid Vuxen- och omsorgsnämnden. I september redovisade förvaltningen återigen det ekonomiska läget. Nämnden har således varit informerad om underskottet.

Uppföljning i VON:	När:
Ekonomisk redovisning (årsredovisning till mars)	Mars 2018
Presentation av åtgärdsplan	Maj 2018
Ekonomisk redovisning	September 2018

Ekonomisk redovisning mars 2018

För flertalet enheter har sjukfrånvaron varit hög p.g.a. upprepade influensor under det första kvartalet. Extra personal i form av timvikarier och konsulter har ersatt ordinarie personal vilket har gjort att kostnaderna varit högre än utrymmet i budgeten.

Verksamhetsområdena individ- och familjeomsorg (IFO), äldreomsorg och omsorg om personer med funktionsnedsättning visar även högre kostnader då volymerna markant har ökat.

Inom området äldreomsorg och omsorg om personer med funktionsnedsättning är anledningen till budgetunderskottet de externa placeringarna och personlig assistans som kostar mer, samt hemtjänsten och boendestöd som är dyrare än beräknat då volymen ökat.

Inom IFO har antalet ärenden ökat liksom antalet anmälningar. Även kostnaderna har stigit då antalet placeringar ökat p.g.a. missbruk och socialt nedbrytande beteende.

Förvaltningen informerade redan i mars om det bekymmersamma läget kring att det fattades mycket pengar i budget 2018 för verksamhet som redan utfördes och som var fastställd föregående år.

Presentation av åtgärdsplan 24 maj 2018

I maj redovisade förvaltningen en åtgärdsplan inför delårsbokslut 2018:

- Kostnad för hemtjänst - Inventera timmar – kostnaderna minskat – fortsätta planera noga.
- Konsulter – använda så lite som möjligt.
- Ta betalt för tjänster - underlag för saker vi gör för andra förvaltningar/enheter.
- Översyn kostnader Träffpunkten/Kostenheten – utredning pågår av BoU.
- Vara snabba att ta hem patienter från sjukhuset – målet är inget betalningsansvar.
- Se över så vi får in alla intäkter.
- Se över så statsbidragen har betalat det de ska betala.

- Följa statistik noga – vi har volymökningar – se om vi kan effektivisera.
- Se över placeringar – vilka kan vi ta hem när vi får nya boendet och kan vi ta hem någon innan nya boendet.
- Se över personlig assistans så försäkringskassan betalar det de ska.
- Äldreboenden: Bemanna utifrån behov och hjälpas åt mellan enheter.
- HSE: Minimera hyr sjuksköterskor.
- Ta ett gemensamt ansvar över ekonomin d.v.s. kostnad hemtjänst-rehabilitering kortvård, flexibiliteten i förvaltningen.
- Vid vakanser – noga analysera behovet av tillsättning.
- Vid frånvaro – noga överväga om ersättare behöver sättas in.
- Omställning av hem för vård och boende (HVB) till stödboende.
- Ta hem placeringar = utöka öppenvården.
- Utveckla egna placeringsformer i kommunen.
- Anställa en socialsekreterare till barn- och familjgruppen för att minska kostnaderna för externa placeringar, vård på hemmaplan och stödinsatser.
- Återsökning av ca 250 tusen för nyanlända och ensamkommande unga mellan 18-20 år saknas i redovisningen.
- Sökt ca 850 000 kr socialstyrelsen, är beviljat i april.
- Få tydligare koppling mellan IFO och enheten för integration, utbildning och arbetsmarknad (VUA).

Ovanstående punkter har varit en del i arbetet 2018. Förvaltningen har kontinuerligt utvärderat åtgärderna och dess effekter på verksamheten och budgeten. Exempelvis har arbetet med att ta hem placeringar till kommunen eller hitta billigare lösningar på redan befintliga insatser gjorts. Vidare analyseras verksamheterna noggrant vid vakanser för att kunna göra övervägande om ersättare behövs.

Ekonomisk redovisning september 2018

Förvaltningen fick ersättning för placeringar år 2017 men fick inte ersättning i budgetram 2018 för dessa. 2017 tillkom det 6 nya placeringar med en total kostnad på ca 6,5 miljoner kronor som inte fanns i budgeten för 2018.

Det har skett en stor volymökning inom flera områden som det inte finns någon kompensation för. Dessa volymökningar är främst inom äldreomsorg och IFO. Inhyrning av konsulter samt personlig assistans och placeringar inom IFO är också en del av underskottet.

Volymökningarna i hemtjänsten kan förklaras med en ökad vårdtyngd i form av många multisjuka, flera patienter inom palliativ vård samt flertalet brukare med dubbelbemanning som kan hänvisas till tunga lyft. Belastningen på kortvården har varit mycket hög. Det har varit en överbeläggning på 131 dygn t.o.m. augusti månad vilket har resulterat i extra insatt personal.

Inom förvaltningen har man även sett över hur man kan spara in pengar på andra områden, exempelvis städning av administrativa lokaler, sekretesskärl och andra diverse mindre utgiftsposter som genererar lägre kostnader i längden.

Den personal inom det administrativa området som tagit partiellt ledigt ersätts inte. Likaså har man valt att inte tillsätta en chefstjänst under 6 månaders tid och istället gjort omfördelningar inom området.

Jämställdhetsanalys utifrån checklista

Checklista för jämställdhet är inte tillämplig i ärendet.

Överensstämmelse med kommunens styrdokument

Ekonomiuppföljning görs efter mars, augusti och oktober månad i enlighet med beslut i Framtidsplanen.

Beslutsunderlag

1. Tjänsteskrivelse 2018-10-22

Beslutet ska skickas till

- ~ Kommunstyrelsen
- ~ Ekonomichef

Ann Malmström
Förvaltningschef

Julia Sundberg
Utredare

Upprättad: 2018-10-17

Diarienummer: SN.2018.81

Vuxen- och
omsorgsnämnden

Delårsrapport 2018

Förslag till beslut i vuxen- och omsorgsnämnden

1. Delårsrapport 2018 för vuxen- och omsorgsnämnden godkänns.

Sammanfattning

Delårsrapporten 2018 redovisar vuxen- och omsorgsförvaltningens arbete under perioden 1 januari 2018 - 31 augusti 2018 utifrån vuxen- och omsorgsnämndens mål. Delårsrapporten redovisar även internkontrollplanen, förvaltningens interna mål samt belyser särskilda händelser av vikt. Nämndens budget är -192 120 tkr. Avvikelse till och med augusti 2018 är -11 749 tkr. Prognosen för nämndens totala avvikelse för hela året är för närvarande -14 770 tkr.

Ärendebeskrivning

Vuxen- och omsorgsnämnden ansvarar för tre verksamhetsområden, Individ- och familjeomsorgen, Äldreomsorg, funktionsstöd samt hälso- och sjukvård och Administration och bistånd. I nämndens ansvar ingår även att bevaka sociala aspekter i samhällsplaneringen och verka för en god samhällsmiljö och goda förhållanden för invånarna. Nämnden ska sträva efter att öka tillgängligheten och förståelsen för den kommunala verksamheten samt utveckla och arbeta förebyggande. Delårsrapporten ger en översikt av vuxen- och omsorgsförvaltningens verksamhet utifrån vuxen- och omsorgsnämndens ansvarsområden och mål.

Förvaltningens synpunkter

Vuxen- och omsorgsförvaltningens måluppfyllelse och budgetuppföljning per verksamhetsområde redovisas i delårsrapporten. Delårsrapporten belyser även särskilda händelser av vikt, miljö- och personalfrågor. Förvaltningen har gjort utveckling inom samtliga mål samt kartlagt utvecklingsområden.

Ekonomiska konsekvenser

Utifrån de ekonomiska förutsättningarna ska vuxen- och omsorgsnämnden anpassa insatserna efter invånarnas behov och arbeta för ökad kvalitet, kompetens och valfrihet.

Verksamhetsområde	Helårsbudget 2018	Avvikelse Utfall-budget jan-aug	Prognos Avvikelse aug	Prognos Avvikelse mars
Nämndkostnader	-30	20	30	0
Förvaltningsledning	-9 560	4 931	7 400	6 000
IFO	-24 111	-3 409	-4 700	-2 500
Äldre, Funk, HSE	-136 479	-12 159	-15 500	-8 000
Därav:				
Hemtjänst	-4 815	-2 213	-1 700	-1 000
SÄBO	-47 606	-1 476	-1 800	0
LSS-boende	-15 360	-92	0	0
Dag. verk. LSS	-14 261	-915	-1 700	0
Assistans och Service	-179	-57	-300	0
Hälso- och sjukvård	-18 772	-1 375	-1 000	0
Övrigt	-35 486	-6 031	-9 000	-7000
Administration och Bistånd	-21 940	-1 132	-2 000	0
Totalt	-192 120	-11 749	-14 770	-4 500

Juridiska konsekvenser

Delårsrapport 2018 är förenligt med Lag (2018:597) om kommunal bokföring och redovisning.

Jämställdhetsanalys utifrån checklista

Jämställdhetsanalys utifrån checklista bedöms inte vara tillämpligt i ärendet som är en rapport över nämndens verksamhet. Däremot redovisas vuxen- och omsorgsförvaltningen arbete med jämställdhet i rapporten.

Överensstämmelse med kommunens styrdokument

Delårsrapporten är förenligt med kommunfullmäktiges mål samt vuxen- och omsorgsnämndens mål. Delårsrapporten följer Gnesta kommuns antagna mål, policys och framtidsplaner.

Beslutsunderlag

1. Tjänsteskrivelse 2018-10-17
2. Delårsrapport 2018

Ann Malmström
Förvaltningschef

Linda Bergström
Verksamhetschef Administration och
bistånd

Delårsrapport för vuxen- och omsorgsnämnden

Dokumentnamn	Dokumenttyp	Fastställd/upprättad	Beslutsinstans
Delårsrapport för vuxen- och omsorgsnämnden			
Dokumentansvarig	Diarienummer	Senast reviderad	Giltig till
Dokumentinformation	Dokumentet gäller för		

Innehåll

1	Ordföranden har ordet	5
2	Uppdrag och organisation.....	6
2.1	Verksamhetsområde individ- och familjeomsorg (IFO).....	7
2.2	Verksamhetsområde äldreomsorg, funktionsstöd samt hälso- och sjukvård (ÄFH).....	7
2.3	Verksamhetsområde administration och bistånd (AoB)	7
3	Kommunfullmäktiges mål.....	8
4	Vuxen- och omsorgsnämndens mål	8
4.1	Brukare får god personlig vård och omsorg	8
4.2	Brukare har en meningsfull tillvaro.....	9
4.3	Brukare har bra mathållning och måltider i trevlig miljö	9
4.4	Brukare är delaktiga och har självbestämmande	9
4.5	Ensamkommande barn ska ges möjlighet att framföra sina behov och åsikter.....	11
4.6	Brukare är trygga	11
4.7	Gnestas unga ska inte starta sitt vuxenliv i arbetslöshet och därmed riskera ett långvarigt utanförskap.....	12
4.8	I alla beslut ska barnperspektivet beaktas	12
5	Övriga mål.....	13
5.1	Avfallsplan.....	13
5.2	Jämställdhetsarbete	13
6	Vuxen- och omsorgsförvaltningens övriga aktiviteter	14
6.1	Vuxen- och omsorgsnämndens internkontrollplan och systematiska kvalitetsarbete	14
6.1.1	Felaktiga utbetalningar ekonomiskt bistånd	14
6.1.2	Orosanmälningar till individ- och familjeomsorgen.....	15
6.1.3	Genomförandeplaner.....	15
6.1.4	Granskning av intäkter personlig assistans	15
6.1.5	Samverkan hemtjänst och hälso- och sjukvård	15
6.1.6	Kvalitetsuppföljning hemsjukvården	15
6.1.7	Kontroll av behörigheter i IT-system	15
6.1.8	Slumpmässiga loggkontroller i verksamheten.....	15
6.1.9	Kollegial granskning av biståndshandläggning	15
6.1.10	Uppföljning av kost och nutrition, nattfasta	15

Dokumentnamn	Fastställt/reviderad	Beslutsinstans
Delårsrapport för vuxen- och omsorgsnämnden		

6.1.11	Synpunkter och klagomål	16
6.1.12	Lex Sarah.....	16
6.1.13	Ej verkställda gynnande beslut enligt socialtjänstlagen (SoL) och lagen om stöd och service till vissa funktionshindrade (LSS).....	16
6.1.14	Narkotikakontroller.....	16
6.1.15	Kvalitetsuppföljning, HSE	16
6.2	Sjukskrivningarna ska ner till 6 %	16
6.3	Tillgängligheten ska öka	17
6.4	Vuxen- och omsorgsförvaltningen – en attraktiv arbetsplats	17
6.5	Utveckling av anhörigstödet.....	17
6.6	Ett utvecklat samarbete med seniorföreningar, frivilliga insatser och volontärsarbete.....	18
6.7	Prio.....	18
6.8	Satsning på digitalisering inom vård, omsorg och socialtjänst	19
6.9	Satsning på miljön	19
7	Verksamhetsstatistik, 2018-01-01 – 2018-06-30.....	19
7.1	Liljedalshemmet	19
7.1.1	Frustunagården.....	20
7.1.2	Ekhagen.....	21
7.1.3	Hälso- och sjukvårdsenheten	21
7.1.4	Hemtjänsten i Gnesta och Björnlunda	21
7.1.5	Beläggning gruppboende, 2018-01-01 – 2018-08-30.....	22
7.1.6	Äldreomsorg- och funktionsstöd	22
7.1.7	Individ- och familjeomsorgen.....	23
8	Befolkningsökning	24
9	Ekonomi	25
9.1	Nettoram per verksamhetsområde	25
9.1.1	Nämndens budget per verksamhetsområde	26
9.1.2	Nämndkostnader	26
9.1.3	Förvaltningsledning.....	26
9.1.4	Individ- och familjeomsorg.....	27
9.1.5	Äldreomsorg, funktionsstöd och hälso-och sjukvård.....	27
9.1.6	Administration och bistånd.....	28
9.2	Större förändringar i budgeten	29

Dokumentnamn	Fastställd/reviderad	Beslutsinstans
Delårsrapport för vuxen- och omsorgsnämnden		

9.3	Volymer och uppdrag	29
9.3.1	Nämndkostnader	29
10	Nämndens investeringar	29
10.1	Investeringsuppföljning per augusti 2018 (tkr).....	29
11	Personal	30

Dokumentnamn	Fastställd/reviderad	Beslutsinstans
Delårsrapport för vuxen- och omsorgsnämnden		

1 Ordföranden har ordet

Nu när drygt två tredjedelar av året har gått, ser vi att det befarade underskottet som nämnden observerade redan i juni tyvärr inte har kunnat åtgärdas för att nå en budget i balans på årsbasis. Detta trots att nämnden gett verksamheterna i uppdrag att vidta besparingar, så har dessa åtgärder inte lyckats förbättra prognosen för året då nya utmaningar och stora volymökningar tillkommit.

De huvudsakliga anledningarna till att budgetramarna inta kan hållas är:

- Ett flertal kostsamma placeringar utanför kommunen som belastar nämnden då planerade bostadsbyggnationer inte kunnat ske p.g.a. överklaganden.
- Fler äldre behöver förstärkt hemtjänst och hemsjukvård, ofta med dubbelbemanningar.
- Ökad vårdtyngd samt demensrelaterat hot och våld på våra boenden kräver utökad bemanning.
- Utbrott av magsjukdomen VRE har krävt extraordinära insatser vilket ökat kostnaderna.
- Ökad kostnad för inhyrd personal.
- Arbetet mellan Landstinget och länets kommuner för gemensamma system med arbetsformen ”trygg och effektiv utskrivning” som började under 2018, har trots bra samarbete bidragit till att kommunen fått fler tunga vårdfall där gränsen avseende ”färdigbehandlade” mellan den landstingsdrivna sjukvården och kommunen kan diskuteras.

För att ligga i framkant då det gäller att säkra kompetens hos vår personal arbetar vi förebyggande, med ökad tydlighet, kompetensutveckling och nya samarbetsgrupper. Samtidigt gör vi tidiga insatser vid sjukskrivningar, för att vara en attraktiv arbetsgivare och erbjuda en stabil och kvalitativ tjänst oavsett var inom vår verksamhet man möter vår personal. Av de ungdomar som kommit till Gnesta som ”ensamkommande barn” har nu större delen blivit så pass gamla att de gått vidare till boende i stödboende istället för som tidigare HVB (hem för vård och boende). För att trygga en god omsorg om våra äldre och andra kommuninvånarens hjälpbehov, har digitaliseringsarbetet fortsatt. Flera brukare har nu kamera för sin natttillsyn. Bygandet av det nya särskilda boendet för äldre pågår för fullt och vi ser fram emot inflyttning under våren 2019. I nya moderna lokaler kommer vi kunna erbjuda hög kvalitet på verksamheten och en arbetsmiljö som underlättar det dagliga arbetet. En överenskommelse mellan pensionärsföreningarna PRO/SPF och Gnesta kommun har kommit på plats för att tillsammans arbeta förebyggande mot ensamhet och psykisk ohälsa bland äldre. Detta sker i ett gemensamt hus med många aktiviteter och under mottot ”Aldrig ensam i Gnesta”.

Ingrid Jerneborg Glimne
Ordförande

Therese Alwert
Vice ordförande

Dokumentnamn	Fastställt/reviderad	Beslutsinstans
Delårsrapport för vuxen- och omsorgsnämnden		

2 Uppdrag och organisation

Vuxen- och omsorgsnämnden ansvarar för kommunens omsorg för individ och familj, äldre, personer med funktionsnedsättning samt för kommunal hälso- och sjukvård.

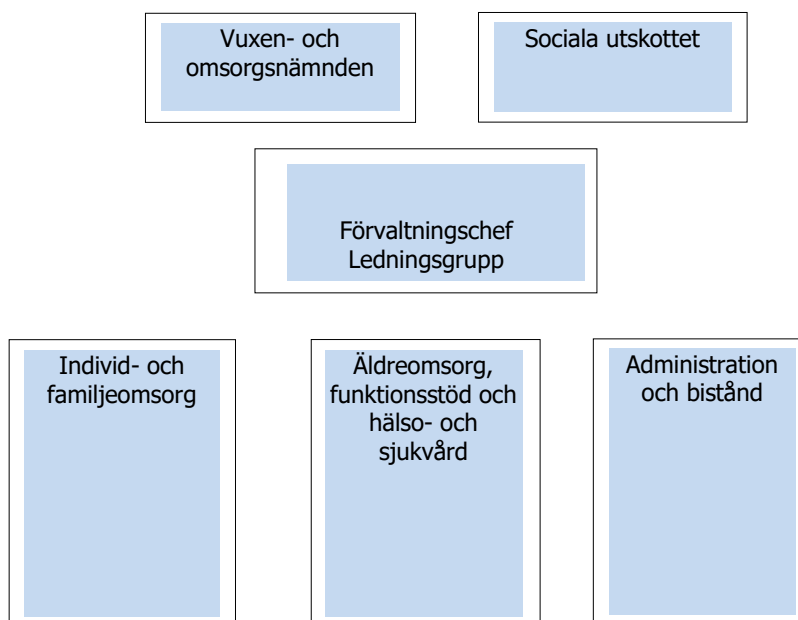
I nämndens ansvar ingår även att bevaka sociala aspekter i samhällsplaneringen och verka för god samhällsmiljö och goda förhållanden för invånarna. Nämndens arbete med ett nytt särskilt boende för äldre fortsätter och nya lägenheter inom området för bostad med särskild service till vuxna ska byggas på Frönäs gårde.

Nämnden ska sträva efter att öka tillgängligheten och förståelsen för den kommunala verksamheten samt utveckla och arbeta förebyggande.

Utifrån de ekonomiska förutsättningarna ska nämnden anpassa insatserna för invånarnas behov och arbeta för ökad kvalitet och kompetens.

Vuxen- och omsorgsförvaltningen har följande verksamhetsområden:

- Individ- och familjeomsorg (IFO). Inom IFO finns både myndighet och verkställare.
- Äldreomsorg, funktionsstöd samt hälso- och sjukvård (ÄFH).
- Administration och bistånd (AoB). Området rymmer biståndshandläggare, expert- och stödfunktioner samt egna verksamheter.



Dokumentnamn	Fastställd/reviderad	Beslutsinstans
Delårsrapport för vuxen- och omsorgsnämnden		

2.1 Verksamhetsområde individ- och familjeomsorg (IFO)

Individ- och familjeomsorgen ansvarar för bland annat ekonomiskt bistånd, dödsbo/dödsboförvaltning, barn- och ungdomsvården, missbruks- och beroendevård, familjerätt, mottagandet av ensamkommande barn och ungdomar. IFO ansvarar för utförarna i gene regi, vilket är hem för vård och boende (HVB) och stödboende för ensamkommande barn och ungdomar, öppenvården, råd- och stödmottagningen, ungdomsmottagningen och socialt fältarbete.

2.2 Verksamhetsområde äldreomsorg, funktionsstöd samt hälso- och sjukvård (ÄFH)

Området består av den delen av verksamheten som utgörs av verkställighet av myndighetsbeslut och kommunal hemsjukvård. Sju enhetschefer leder verksamheterna på särskilda boenden för äldre, kortvård, dagverksamhet, hemtjänst, socialpsykiatri och sysselsättning, ledsagarservice, personlig assistans, bostad med särskild service och daglig verksamhet, korttidshem och korttidstillsyn för barn över 12 år samt hälso- och sjukvårdsenheten (HSE).

Hälso- och sjukvårdsenheten ansvarar för kommunal hemsjukvård i särskilt boende och dagverksamhet, bostad med särskild service, daglig verksamhet och sysselsättning samt hemsjukvård i ordinärt boende för personer 18 år och äldre. Enheten rymmer även fysioterapeuter och arbetsterapeuter.

2.3 Verksamhetsområde administration och bistånd (AoB)

Verksamhetsområdet består av biståndsenhet med handläggning och myndighetsbeslut inom såväl socialtjänstlagen (SoL), färdtjänst, riksfärdtjänst, bostadsanpassning som lagen om särskilt stöd och service (LSS). Expert- och stödfunktioner är medicinskt ansvarig sjuksköterska (MAS), IT-stöd i form av systemförvaltare och utvecklare, förvaltningsövergripande arbete kring folkhälsa samt mot mäns våld mot kvinnor och övriga former av våld i nära relationer (VINR), riktade insatser inom psykisk ohälsa (PRIO), personligt ombud, utredare samt verksamhetsutvecklare.

Egna verksamheter är den förebyggande verksamheten ”Träffpunkten”, förvaltningsövergripande anhörigstöd, förvaltningservice samt frivillig verksamhet.

Dokumentnamn	Fastställd/reviderad	Beslutsinstans
Delårsrapport för vuxen- och omsorgsnämnden		

3 Kommunfullmäktiges mål

- Attraktiv arbetsgivare
- En trygg vård och omsorg av hög kvalitet
- Främjande av mänskliga rättigheter och motverkade av all form av diskriminering
- Fler i sysselsättning samt arbetslöshet som ligger minst 2 % under länsnittet
- Minskad natur- och klimatpåverkan

4 Vuxen- och omsorgsnämndens mål

- Brukare får god personlig vård och omsorg
- Brukare har en meningsfull tillvaro
- Brukare har bra mathållning och måltider i en trevlig miljö
- Brukare är delaktiga och har självbestämmande
- Brukare är trygga
- Ensamkommande barn ska ges möjlighet att framföra sina behov och åsikter
- Gnestas unga ska inte starta sitt vuxenliv i arbetslöshet och därmed riskera ett långvarigt utanförskap
- Asylsökande barn och ungdomar ska vara inskrivna i skolan
- I alla beslut ska barnperspektivet beaktas

4.1 Brukare får god personlig vård och omsorg

Arbetet med att utveckla HSE till en ännu mer patientsäker vård har fortlöpt under 2018. Under första halvåret har riktlinjer och rutiner reviderats och nya har skapats. Enheten har arbetat löpande med att utveckla samarbetet mellan hemtjänst och hemsjukvård, idag fungerar samarbetet och dialogen kring patienterna betryggande. Sjuksköterskorna följer upp hur patienterna mår, både socialt och ekonomiskt. Arbetsrollen som patientansvarig sjuksköterska har implementerats och utbildningar har genomförts tillsammans med specialiserad sjukvård i hemmet, SSIH. Alla nyanställda får en introduktion i syfte att säkra rollen som patientansvarig. Arbetet med att utveckla samarbetet mellan HSE och externa aktörer har fortlöpt under 2018.

Socialpsykiatrins boende och boendestöd har fortsatt arbetet för att sjuksköterskor och arbetsterapeuter ska delta i ett gemensamt forum för att stärka omsorgen för brukaren. Enheten har fått tillgång till Prator vilket öppnar upp för ökad och tydligare kommunikation med Landstingsvårdens psykiatri.

Alla brukare får sin riskbedömning gjord i samband med genomförandeplanen på Frustunagården och Ekhagen. Denna uppdateras vid behov, dock senast var tredje månad vid uppföljning av genomförandeplanen.

Dokumentnamn	Fastställd/reviderad	Beslutsinstans
Delårsrapport för vuxen- och omsorgsnämnden		

4.2 Brukare har en meningsfull tillvaro

Inom Daglig verksamhet LSS har enheten fokuserat på att utveckla och arbeta med struktur i arbetet med och för brukare. Förutsägbarhet är en del av att göra vardagen mer hanterbar och på så vis även meningsfull. Tre medarbetare har genomgått en utbildning i AKK (Alternativ och kompletterande kommunikation) för att bättre möta brukarna i den dagliga kommunikationen. Enheten har utökat tid i arbetsgrupperna, både önskemål och behov om ytterligare utökad tid finns från brukare

Inom Flammans Dagliga Verksamhet har arbetet för att sträva mot den öppna arbetsmarknaden och praktik fortsatt. Verksamheten genomsyras idag av fokus på individens egen kompetens och motivation. Det anordnas även arbetsplatsförlagda studiebesök för att motivera för framtida arbete.

Socialpsykiatrins boende och boendestöd erbjuder aktiviteter under helger samt möjlighet att träffas under vardagskvällar i den gemensamma lägenheten.

Ekhagen och Frustunagården erbjuder dagliga aktiviteter och motion samt uppmärksammar högtidsdagar med mera.

4.3 Brukare har bra mathållning och måltider i trevlig miljö

På Åsbacka daglig verksamhet har matsalen flyttats till ett mindre utrymme för att skapa lugn vid måltiden. Det har lett till att måltidssituationerna är lugnare och flera brukare sitter kvar längre efter avslutad måltid.

Arbetet fortsätter för att sänka nattfastan på Frustunagården och Ekhagen, båda enheterna arbetar aktivt med att erbjuda förfrukost och aktiva mellanmål under förmiddagar och eftermiddagar. Arbetet fortsätter vidare med kostenheten och måltidsombud på enheten för att erbjuda fler alternativ för varje brukare. Den senaste mätningen som gjordes var hösten 2017 då mätningen utfördes lokalt på Frustunagården där resultatet visade på sänkt nattfasta från 13,5 till 11,3 timmar/natt. På Liljedalshemmet har också arbetet med att sänka nattfastan fortlöpt. För att uppnå mål med kort nattfasta äter de boende olika sent på kvällen och en första frukost serveras i sängen. Under hösten 2018 kommer en ny mätning att utföras i hela Södermanland. Förvaltningen följer rådande kostpolicy om energi- och näringsrik mat samt anpassas efter individuella behov. Hemtjänstpersonalen arbetar med måltidsmiljön genom att lägga upp måltiden på en tallrik och sitta med vid behov för att öka aptiten.

4.4 Brukare är delaktiga och har självbestämmande

Vid upprättande av genomförandeplanen bjuds andra personer in för att delta om brukaren så önskar. Genomförandeplanen följs upp vid fasta uppföljningstillfällen men även vid behov. Arbetet med genomförandeplaner är pågående och det finns ett behov av förbättring. Enheterna arbetar aktivt med att medarbetare

Dokumentnamn	Fastställt/reviderad	Beslutsinstans
Delårsrapport för vuxen- och omsorgsnämnden		

kontinuerligt ska ta del av genomförandeplanen för att ge bästa omsorg till brukaren. Flamman och Sambavägen är de verksamheter som har kommit längst i att genomförandeplanen är en naturlig del av det dagliga arbetet.

På Liljedalshemmet upprättas genomförandeplaner och riskbedömningar utförs kontinuerligt. Vad gäller genomförandeplaner behövs sättet man arbetar med dessa utvecklas för att de bättre ska kunna vara en grund för det dagliga arbetet med brukarna.

Den viktigaste delen vad gäller delaktighet för boende inom LSS personlig assistans är personalens förmåga att läsa av den enskilde. Enheten använder sig av digitala hjälpmedel för att förena brukaren i händelser med till exempel fotografier från senaste utflykten.

IFO öppnade under våren 2018 råd- och stödmottagningen där medborgare i Gnesta kan få råd och stöd utan biståndsbedömning. IFO har påbörjat samverkan med fritidsgården Chill och Polisen för det sociala fältarbetet. Det finns en upprättad plan för fältarbetet och samtliga insatser tas av befintliga resurser.

Samtliga utförarverksamheter ska dokumentera utförandet av beviljade insatser för att tydliggöra hur brukaren varit delaktig och kommit närmare ett självbestämmande. HVB- och stödboendeverksamheten har kommit långt. Alla ungdomar har utförarakter med dokumentation. Öppenvården är på god väg.

Ekonomiskt bistånd

Personer som uppbär ekonomiskt bistånd ska regelbundet träffa sin socialsekreterare. Personen och socialsekreteraren ska upprätta en förändringsplan, där Arbetsförmedlingen och vid behov Försäkringskassan, är självklara samarbetspartners för att stödja personen till egen försörjning. Socialsekreteraren träffar sina klienter regelbundet för att upprätta förändringsplaner. IFO medverkar på samtliga samverkansformen med Landstinget, Arbetsförmedlingen och Försäkringskassan för att arbeta med de som står långt ifrån den reguljära arbetsmarknaden. Socialsekreterare som utreder ekonomiskt bistånd ska ha en mer rättssäker handläggning och barnkonsekvensanalyser ska införas, implementeringen av rutiner och riktlinjer kring detta fortlöper.

Missbruk

Socialsekreterare som utreder missbruk ska använda ASI, alla socialsekreterare har genomgått ASI-utbildning under våren 2018. Personer som blir beviljade insatser för missbruk, ska få insatser som är evidensbaserade. Öppenvården utökas och utbildas i mycket hög takt för att kunna fånga upp fler med missbruk och beroende med hemmaplanslösningar.

Våld i nära relationer

Alla medarbetare inom IFO ska ha en grundförståelse får våld i nära relationer. Utbildning kommer ske under hösten 2018. Socialsekreterare som utreder våld i nära relationer ska använda frågematerialet FREDA. FREDA håller på att implementeras i verksamheten. En socialsekreterare på barn och familj och en

Dokumentnamn	Fastställt/reviderad	Beslutsinstans
Delårsrapport för vuxen- och omsorgsnämnden		

socialsekreterare inom vuxengruppen har genomgått FREDA. Samtliga nya våld i nära relationsärenden utreds med FREDA i grunden.

Barn- och familj

Alla socialsekreterare ska vara BBIC- och Signs Of Safety utbildade för att fokusera mer på barnets delaktighet och ha barnet i fokus under hela utredningsprocessen. Samtliga socialsekreterare inom barn- och familjegruppen har grundläggande utbildning i BBIC. Flera nyanställningar kommer ske under hösten, så en ny BBIC-utbildning kommer att genomföras. Ungefär 1/3-del av barn- och familjegruppen har Signs Of Safety. Detta kommer erbjudas efter BBIC-utbildningen i höst. Vid uppföljningen av de placerade barn och unga ska fokus ligga på deras hälsa och skolgång.

4.5 Ensamkommande barn ska ges möjlighet att framföra sina behov och åsikter

Varje ungdom placerad på Gnesta ungdomsboende har en egen socialsekreterare och kontaktperson. Det finns framtagna rutiner för att de ensamkommandes behov och önskemål formuleras och tillgodoses.

4.6 Brukare är trygga

Socialpsykiatrins boende och boendestöd fortsätter arbetet med den sociala dokumentationen genom att alltid påbörja och avsluta alla arbetspass med utrymme för dokumentation. Alla medarbetare dokumenterar och dokumentationsarbetet är ett fortlöpande utvecklingsarbete som ska prioriteras även framåt.

Inom Socialpsykiatrins boende och boendestöd har enheten arbetat med att stärka kontinuiteten. Enheten har haft en markant ökning av boendestödstimmar under vinter och vår vilket ledde till beslutet att dela upp gruppen i två team för att minska antal medarbetare hos brukare. En mätning på kontinuiteten kommer redovisas i årsrapporten.

Under våren har två dokumentationsbud inom Daglig verksamhet och dagverksamhet sammankallat till ett mötesforum med kollegor. Det har skapat goda förutsättningar för att informera och öppna upp för frågor i social dokumentation och på så vis öka kunskapen och minska osäkerhet gällande social dokumentation.

Inom personlig assistans förmedlas alltid assistenternas namn med bild så att brukaren vet vem som kommer att vara i tjänst imorgon, ikväll etc. Hela tiden arbetar man med att förbereda brukaren på vad som komma skall.

Frustunagården och Ekhagen arbetar aktivt med värdighetsgarantier som baseras utifrån den nationella värdegrunden. Alla brukare har en aktuell genomförandeplan och riskbedömning samt all personal dokumenterar i

Dokumentnamn	Fastställd/reviderad	Beslutsinstans
Delårsrapport för vuxen- och omsorgsnämnden		

journalssystemet. Björnlunda och Gnesta hemtjänst har ökat kontinuiteten genom att personalen arbetar i mindre arbetsgrupper och har sina egna rutiner. Även här kommer en mätning på kontinuiteten redovisas i årsrapporten.

Biståndsenheten fortsätter arbetet med rutiner för att säkerställa rättssäker handläggning samt utveckla arbetet med kollegiala granskningar.

Verksamhetsmöte med ärendedragning genomförs en gång i veckan. MAS skall granska biståndshandläggarnas akter för att säkerställa att riktlinjer efterföljs och att rätt delar finns med i utredningarna. Detta arbete kommer fortgå under hösten 2018. Biståndsenheten ges fortsatt utbildning och implementering i bedömningsverktyget Individens behov i centrum, IBIC. I september 2018 ska IBIC utbildning genomföras för alla handläggare då en ny biståndshandläggare anställts som är utbildad metodutvecklare i IBIC.

4.7 Gnestas unga ska inte starta sitt vuxenliv i arbetslöshet och därmed riskera ett långvarigt utanförskap

Ekonomi- och vuxengruppen deltar i samverkansgrupp för Gnesta kommun bestående av samverkansparterna Arbetsförmedlingen och DUA (Delegationen Unga till Arbete). Syftet med gruppen är att samverka i enskilda ärenden bland annat gällande unga klienter. Dessutom är syftet att samverka övergripande gällande arbetsmarknadsfrågor och sysselsättning samt utbyta erfarenheter och kunskaper.

Gnesta Ungdomsboende har utvecklat arbetet med ”Hitta Rätt”, ett arbetsmaterial med ett samhällsorienterande syfte, på individ- och gruppnivå. Gnesta Ungdomsboende arbetar aktivt med att stödja ungdomarna i att finna och genomföra praktik och extraarbete. Inför sommaren 2018 har alla ungdomar med permanent uppehållstillstånd aktivt sökt och fått möjlighet till sommarjobb, både inom kommunal- och privat verksamhet.

Gnesta ungdomsboendes samarbete med Sprint gymnasiet på Åsbacka har utvecklats, tät kontakt mellan ungdomsboendet och rektor har lett till många individuella lösningar som gett goda resultat. Flera ungdomar läser på nationella program och ännu fler är behöriga inför hösten 2018.

4.8 I alla beslut ska barnperspektivet beaktas

I ärenden som rör barn inom barn- och familjegruppen ska barn, utifrån bedömning i det enskilda ärendet, ges möjlighet att framföra sina åsikter i frågor som rör dem. Alternativt, så långt det är möjligt, klargöra barnets inställning på annat sätt. Vidare ska samtal föras med barnet, barnet ska ges relevant information och samtal med/information från andra närstående och yrkespersoner som har kunskap om barnet ska inhämtas.

I ärenden som rör ekonomiskt bistånd kan barnperspektivet innebära att tala med

Dokumentnamn	Fastställd/reviderad	Beslutsinstans
Delårsrapport för vuxen- och omsorgsnämnden		

eller om barnet, göra hembesök, upprätta en handlingsplan för vårdnadshavares planering, iakttä barns boendesituation samt genomföra och dokumentera en barnkonsekvensanalys. Riktlinjerna håller på och tas fram för barnperspektivet. Nya rutiner och mallar kommer upprättas under hösten 2018 för att tydliggöra barnets perspektiv och hur barnet kan påverkas av beslutet.

I samtliga myndighetsbeslut, och i de ärenden som det finns barn, ska det i utredningen tydligt framgå att barnperspektivet har beaktats och hur det har beaktats. Efter tillsyn från IVO om handläggning LSS har riktlinjerna förtydligats. Barnen kommer nu till tals, detta säkerställs via en egen rubrik i Tresa om hur barnperspektivet har beaktats. Hur barnperspektivet beaktats används i mötet med brukaren och dess anhöriga/godemän.

5 Övriga mål

5.1 Avfallsplan

Under perioden januari 2018 – till augusti 2018 har förvaltningens verksamheter inte genomfört någon mätning av matsvinn pga. omorganisation inom kostenheten.

5.2 Jämställdhetsarbete

I och med att Gnesta kommun har undertecknat den europeiska jämställdhetsdeklarationen har kommunen åtagit sig att upprätta en handlingsplan utifrån CEMR-deklarationens sex grundprinciper. Utifrån detta har förvaltningen tagit fram en handlingsplan.

Undersökning och analys, <i>Vad behöver förändras, varför?</i>	Åtagande i CEMR	Åtgärda/aktivitet, <i>Hur ska det lösas?</i>	Genomförande, <i>När sker detta?</i>
Utvärdering av CEMR-plan 2017 visade på ojämlikhet i bemötande för brukare och inom olika områden	2, 3	Möjliggöra diskussioner i arbetsgrupper kring jämställdhet och likabehandling med hjälp av fasta diskussionsunderlag.	Vid fyra tillfällen på APT under 2018.

Dokumentnamn	Fastställt/reviderad	Beslutsinstans
Delårsrapport för vuxen- och omsorgsnämnden		

Arbeta för att servicetagare inom förvaltningen får lika bemötande och service oavsett kön	5	Kartlägga förvaltningens användande av könsuppdelad statistik och se över möjligheterna att dela upp statistik i högre grad	Under 2018 och löpande
Öka medvetenheten kring våld i nära relation samt hur vi arbetar aktivt för att förhindra det	8	Handläggare ska gå FREDA utbildning.	Under 2018 och löpande

6 Vuxen- och omsorgsförvaltningens övriga aktiviteter

Förvaltningen besvarar under året många enkäter från olika instanser. Bland annat från Socialstyrelsen och SKL. Resultatet från dessa enkäter kommer i år att tas om hand och särskilt uppmärksammas i kommande års arbete för att förverkliga nämndens och kommunfullmäktiges mål. Det är helt enkelt resultat för områden som vi behöver utveckla och förbättra för att i förlängningen kunna uppnå de politiska målen samtidigt som vi får bekräftelse på att andra delar fungerar bra.

6.1 Vuxen- och omsorgsnämndens internkontrollplan och systematiska kvalitetsarbete

Kvalitetsarbete är ett ständigt pågående, systematiskt utvecklingsarbete som förutsätter alla anställdas delaktighet för att säkra god kvalitet i verksamheten. Enligt nämndens internkontrollplan har följande uppföljnings- och utvecklingsarbete genomförts fram till september 2018.

6.1.1 Felaktiga utbetalningar ekonomiskt bistånd

Stickprov genomförs månad för månad. Några fall av felaktiga uträkningar har framkommit, vilket medfört att upptäckten skett innan utbetalning. Ny rutin kommer upprättas utifrån riktlinjerna under hösten 2018.

Dokumentnamn	Fastställd/reviderad	Beslutsinstans
Delårsrapport för vuxen- och omsorgsnämnden		

6.1.2 Orosanmälningar till individ- och familjeomsorgen

Målet är att förhandsbedömningar av inkomna orosanmälningar ska ske inom 14 dagar från ankomst. Förutom 1 har samtliga granskade förhandsbedömningar hållits inom 14 dagar. Vid det enstaka tillfälle då tidsramen inte höll fanns det särskilda skäl för att förlänga förhandsbedömningen.

6.1.3 Genomförandeplaner

Målet är att genomförandeplanerna ska vara aktuella och beskriva insatsernas vad, hur, när och av vem. Inom förvaltningen har brukarna genomförandeplaner i stor omfattning men genomförandeplanerna behöver utvecklas, främst hur man implementerar genomförandeplanerna i vardagen.

6.1.4 Granskning av intäkter personlig assistans

Att intäkter personlig assistans granskas och redovisas enligt beslut.

6.1.5 Samverkan hemtjänst och hälso- och sjukvård

Att enheterna arbetar enligt överenskommen modell och plan. Detta arbete är pågående med god kvalitet.

6.1.6 Kvalitetsuppföljning hemsjukvården

Alla patienter ska veta vem som är deras patientansvariga sjuksköterska (PAS) och ha kontaktuppgifter i sin pärm. Detta arbete är pågående.

6.1.7 Kontroll av behörigheter i IT-system

Kontroll av behörighetsnivåer i datasystemen i VoF. Detta arbete är pågående och förvaltningen kommer arbeta fram en rutin.

6.1.8 Slumpmässiga loggkontroller i verksamheten

Kontroll av loggar i hela verksamheten i VoF. I dagsläget utförs kontroll av loggar på begäran från verksamhetscheferna. Förvaltningen kommer även här arbeta fram en rutin.

6.1.9 Kollegial granskning av biståndshandläggning

Biståndshandläggarna följer riktlinjerna och har som rutin ärendedragning 1 gång per vecka. Handledning för biståndshandläggarna är planerad under hösten 2018. Det finns ett behov av att revidera riktlinjer.

6.1.10 Uppföljning av kost och nutrition, nattfasta

Arbetet fortsätter att sänka nattfastan på alla enheter, ny mätning kommer ske hösten 2018 i hela Sörmland.

Dokumentnamn	Fastställd/reviderad	Beslutsinstans
Delårsrapport för vuxen- och omsorgsnämnden		

6.1.11 Synpunkter och klagomål

Inkomna synpunkter och klagomål används i enheternas förbättringsarbete. Synpunkter och klagomål kommer redovisas i årsrapporten.

6.1.12 Lex Sarah

Att rapporterade missförhållanden utreds och åtgärdas. Förvaltningen har haft 3 Lex-Sarah till och med 31 augusti 2018, alla är utredda och avslutade.

6.1.13 Ej verkställda gynnande beslut enligt socialtjänstlagen (SoL) och lagen om stöd och service till vissa funktionshindrade (LSS)

Rapportering sker kvartalsvis enligt rutin till nämnd, fullmäktige och Inspektionen för vård- och omsorg. Inga synpunkter har funnits från tillsynsmyndighet.

6.1.14 Narkotikakontroller

Det finns väl utarbetade rutiner som efterföljs när det kommer till narkotikakontroller. Genomgång av buffertförråd och stickprov hos brukare sker 1 gång per månad. Förvaltningen anmäler narkotikasvinn till polisen samt utreder händelsen internt enligt rutin. Det har framkommit enstaka fall där narkotikasvinnet har berott på räknefel av personalen. Åtgärder vidtogs genom att chefen för hälso- och sjukvårdsenheten informerade om vikten av noggrannhet vid narkotikajournal.

6.1.15 Kvalitetsuppföljning, HSE

Att hälso- och sjukvårdsenheten arbetar enligt gällande lagstiftning.

6.2 Sjukskrivningarna ska ner till 6 %

Inom förvaltningen har ett intensivt arbete pågått under 2017 och 2018 för att sänka sjuktalen. Det har varit ett metodiskt arbete som har gett resultat och kommer därför att fortsätta under kommande år. Förvaltningen har kopplat ihop sjuktalen med att vara en attraktiv arbetsgivare, dvs. hitta individuella lösningar för den som är sjuk. Chefen har ett övergripande ansvar för att föra friskvårdssamtal med den sjuka, erbjuda företagshälsovård samt göra individuella rehabiliteringsplaner med anpassade arbetsuppgifter och arbetsträning.

Sjuktalen följs upp och analyseras kontinuerligt på ledningsnivå även resultatet av Previas arbete för medarbetare och kostnaden för detta följs upp. Alla tillbud och arbetsskadeanmälningar ses regelbundet över för att förebygga ohälsa.

Förvaltningen har regelbundna möten i friskvårdsanda, bl.a. tillsammans med förvaltningschefen och frågan lyfts kontinuerligt på APT i förebyggande syfte. Vidare har Förvaltningen haft besök av Försäkringskassan, HR-enheten samt rehabkoodinatorerna på Vårdcentralen. Förvaltningen fortsätter arbetet med att sänka sjukskrivningarna, nu med ny målsättning om högst 6 % sjukskrivning.

Dokumentnamn	Fastställt/reviderad	Beslutsinstans
Delårsrapport för vuxen- och omsorgsnämnden		

6.3 Tillgängligheten ska öka

Tillgänglighet per telefon och e- post. Med tillgänglighet menas att få kontakt med en handläggare eller en person i verksamheten, inte växel. Verksamheterna arbetar efter tre fokusområden; svar på mailförfrågan, tillgängligheten vid försök per telefon och gott bemötande. Tillgängligheten följs upp i årsbokslutet.

6.4 Vuxen- och omsorgsförvaltningen – en attraktiv arbetsplats

Den av kommunen antagna personalpolitiska policy DRAG som innebär Delaktighet - Respekt - Ansvar i Gnesta kommun ska under kommande period aktiveras och göras till verklighet med förvaltningschef, verksamhetschefer och enhetschefer i samverkan med alla övriga medarbetare. För olika delar av förvaltningen kan olika arbetsområden vara mest aktuella. Måttet för varje år är tre olika områden inom DRAG som har fått vara den bärande tanken ska redovisas i nämndens årsberättelse.

I det personalpolitiska programmet (PPP) har två nya plattformar tagits fram som går väl i linje med kommunens värdegrund DRAG. Syftet med plattformarna är att skapa en tydlighet och samsyn kring önskvärda förmågor hos medarbetare och chefer i Gnesta kommun. Förvaltningen arbetar efter de nya plattformarna för att ytterligare utveckla våra arbetsplatser och bli en attraktiv arbetsgivare. Plattformarna beskriver på vilket sätt medarbetare och chefer bör agera för att lyckas väl i sina roller och ger därmed ett underlag för kompetensutveckling. Chefer och medarbetare kommer tillsammans arbeta igenom plattformarna på APT, planeringsdagar mm. för att bekanta sig med dess innehåll och förväntningarna på medarbetare och chefer inom Gnesta kommun. På sikt kommer även lönesamtalen och kompetensutvecklingsarbetet gå hand i hand med plattformarna.

6.5 Utveckling av anhörigstödet

Anhörigstödet ska bli mer tillgängligt för alla av förvaltningens målgruppers anhöriga. Anhörigstödet lämnar in statistik på antal insatser samt vilken typ av insatser som getts under föregående år. Statistiken på insatserna ska vara beskrivande för vilken målgrupps anhöriga som erhållit någon insats. Rutinen för anhörigstödet är under uppbyggnad och arbetet med implementering genomförs löpande.

IFO har påbörjat ett samarbete gällande anhöriga med missbruk med Trosa kommun inom 12-steps metoden. Vidare har IFO utbildat en medarbetare i CRAFT, för att kunna erbjuda anhörigstöd på hemmaplan.

Dokumentnamn	Fastställt/reviderad	Beslutsinstans
Delårsrapport för vuxen- och omsorgsnämnden		

6.6 Ett utvecklat samarbete med seniorföreningar, frivilliga insatser och volontärsarbete

Träffpunkten fortsätter sin verksamhet för seniorer i Gnesta kommun. Verksamheten har även utökats med nya aktiviteter. Vidare har Gnesta kommun i juni 2018, invigt Powerhuset som är ett samarbete mellan Gnesta kommun, PRO och SPF. Powerhuset är en stor satsning vars syfte är att öka välmående, ge utrymme för fler aktiviteter samt förbättra den sociala samvaron och gemenskapen hos Gnestas invånare, framför allt hos seniorer.

I Gnesta finns många frivilligarbetare och personer som arbetar helt ideellt med olika grupper inom idrott och lagsporter, ungdomsarbete av olika slag, caféverksamhet för nyanlända m.m. Helt enkelt för förvaltningens olika målgrupper. Olika organisationer medverkar med sitt kunnande och sina medlemmar. Nu vill Vuxen- och omsorgsförvaltningen uppmärksamma detta arbete. En medarbetare har uppdraget att med utgångspunkt från Träffpunkten utveckla frivilligarbetet under kommande år. Frivilligsamordnare arbetar nu tillsammans med bl.a. PRO och SPF i Powerhuset med att starta en frivilligförening och man har nu utsett frivilligambassadörer i olika föreningar i Gnesta. Ett etablerat samarbete med t.ex. PRO, SPF, Svenska kyrkan och HSO finns. Under hösten 2018 kommer arbetet med frivilligföreningen att fortsätta och aktiviteter kommer att kartläggas för att förhindra ensamhet och isolering. *Aldrig ensam i Gnesta* är parollen.

6.7 Prio

Arbetet *Uppdrag Psykisk Hälsa* har under 2018 inneburit en ny planering, då kommunen blev tilldelad en större andel medel mot förgående år. De aktiviteter som planerades för 2018 är genomförda och utbildningssatsningen *första hjälpen till psykisk hälsa* (MHFA) har fortsatt som planerat och i år har utbildningen erbjudits till familjehem i samverkan med Trosa och Oxelösund.

Det som är nytt för 2018 är en fördjupning som påbörjats utifrån *inventeringen av livssituationen för personer med psykisk ohälsa* som genomfördes i samtliga kommuner under 2017 och utifrån *handlingsplanen för barn och unga vuxna* som togs fram länsgemensamt under 2017. De områden som fördjupningen rör är hemmasittare, föräldraskapsstöd, sysselsättning samt en fördjupning kring den somatiska hälsan inom målgruppen.

Under 2018 har verksamheten fortsatt att utveckla former för att sprida kunskap i ämnet till övriga i kommunen. Bland annat har beslut fattas om att införa en ”fond” för medarbetare att ansöka om medel från för att söka och stimulera medarbetare till att själva utveckla olika insatser i den verksamhet där personal har sin anställning.

Dokumentnamn	Fastställd/reviderad	Beslutsinstans
Delårsrapport för vuxen- och omsorgsnämnden		

6.8 Satsning på digitalisering inom vård, omsorg och socialtjänst

Förvaltningen deltar i olika arbeten inom digitaliseringen och medverkar i samverkan inom länet. Under 2019 kommer arbetet med att införa paddor i verksamheten för att på plats hos brukarna kunna dokumentera. Under 2018 har arbetet med att införa videolänksutrustning i verksamheten i VoF fortsatt. Detta har lett till att 90 % av alla SIP:ar sker via videolänk mot lasarettet och sjukvården istället för fysiska möten på sjukhuset. Det pågår även en digitalisering inom IFO. Nytt för 2018 är att förvaltningen implementerar trygghetskameror för brukare, istället för eller som komplement till tillsynsbesök av hemtjänsten.

6.9 Satsning på miljön

Vuxen- och omsorgsförvaltningen har satsat på miljön och köpt in 10 stycken elbilar under 2018. Vidare har förvaltningen köpt in 6 stycken dieslbilar som körs på HVO (helt miljövänlig diesel). Utöver detta har förvaltningen köpt in en ny biltvätt våren 2018.

7 Verksamhetsstatistik, 2018-01-01 – 2018-06-30

7.1 Liljedalshemmet

Kortvården	Jan	Feb	Mar	Apr	Maj	Jun	Totalt
Tillgängliga dygn	279	252	279	270	279	270	1629
Belagda dygn	224	185	261	272	336	309	1587
Beläggning	80%	73%	94%	101%	120%	114%	97%
Antal dygn med 9 eller färre belagda platser	31	28	24	18	0	6	107
Antal dygn med 10 belagda platser	0	0	7	9	7	16	39

Dokumentnamn	Fastställt/reviderad	Beslutsinstans
Delårsrapport för vuxen- och omsorgsnämnden		

Antal dygn med 11 belagda platser	0	0	0	3	22	1	26
Antal dygn med 12 belagda platser	0	0	0	0	2	7	9

Tabellen är baserad på 9 platser med möjlighet till 12 platser vid behov av överläggning. Överbeläggningen som uppstod under maj månad berodde på att färdigbehandlade patienter togs hem till hemkommunen efter sjukhusvistelse.

7.1.1 Frustunagården

Totalt, 46 platser	Jan	Feb	Mar	Apr	Maj	Jun	Totalt
Antal tillgängliga dygn	1426	1288	1426	1380	1426	1380	8326
Antal tom dygn	36	0	6	28	2	23	95
Antal belagda dygn	1390	1288	1420	1352	1424	1357	8231
Beläggning	97%	100%	100%	98%	100%	98%	99%

Dokumentnamn	Fastställd/reviderad	Beslutsinstans
Delårsrapport för vuxen- och omsorgsnämnden		

7.1.2 Ekhagen

Totalt, 33 platser	Jan	Feb	Mar	Apr	Maj	Jun	Totalt
Antal tillgängliga dygn	1023	924	1023	990	1023	990	5973
Antal tom dygn	18	27	19	7	0	0	71
Antal belagda dygn	1005	897	1004	983	1023	990	5902
Beläggning	98%	97%	98%	99%	100%	100%	99%

7.1.3 Hälsa- och sjukvårdsenheten

Antal patienter	Jan	Feb	Mar	Apr	Maj	Jun
Hemsjukvård/SSK	173	180	170	170	179	181
SÄBO/SSK	88	88	88	88	88	88
FT	143	137	147	142	155	162
AT	176	181	181	170	185	182

7.1.4 Hemtjänsten i Gnesta och Björnlunda

Timmar	Jan	Feb	Mar	Apr	Maj	Juni
Utförda timmar	5061	5088	4601	4087	4368	4379
Beviljade timmar	6861	6221	6433	6074	6559	6778

Hemtjänsten utför 71 % av den beviljade tiden vilket är ett bra resultat.

Dokumentnamn	Fastställt/reviderad	Beslutsinstans
Delårsrapport för vuxen- och omsorgsnämnden		

7.1.5 Beläggning gruppboende, 2018-01-01 – 2018-08-30

Beläggning gruppboende	Jan	Feb	Mar	Apr	Maj	Jun	Notering
Mårdstigen, 5 lgh	80 %	80 %	80 %	80 %	80 %	80 %	1 tom lgh
Ringv. 9 lgh	100 %	100 %	100 %	100 %	100 %	100 %	fullt
Kullag. 10 lgh	80 %	80 %	80 %	90 %	90 %	90 %	2 tomma /1 tom lgh

7.1.6 Äldreomsorg- och funktionsstöd

Verksamhet/uppdrag	2018	2019	2020
Antal brukare med larm	258	283	311
Antal brukare med trygghetskamera	3	6	12
Antal inskrivna i demensdagvård	13	18	20
Antal platser i särskilt boende för äldre	79	78	78
Antal platser i särskilt boende för personer med psykisk funktionsnedsättning	5 (7 lägenheter)	5 (lägenheter)	5 (lägenheter)
Antal kortvårdsplatser	9	9	9
Antal brukare med matdistribution	70	81	83
Antal brukare med sysselsättning	21	22	23
Antal boendeplatser inom LSS	23	30	33
Antal personer som har daglig verksamhet	65 (71)	53 (77)	55 (85)
Antal personer med boendestöd	39	40	42
Antal barn med kortidssyn	6	6	6
Antal barn med fritidsverksamhet	3	3	3

Dokumentnamn	Fastställt/reviderad	Beslutsinstans
Delårsrapport för vuxen- och omsorgsnämnden		

7.1.7 Individ- och familjeomsorgen

Verksamhet	2018	2019	2020	Notering
Antal orosanmälningar	300 (217)	300	300	
Hushåll med försörjningsstöd	110	110	110	Beräkning av övertaget av glappersättningen av nyanlända
Genomsnitt per månad				
Placeringar i familjehem:	20	20	20	Vårdnadsöverflyttningar är totalt 4, alla från 2017
Antal barn: (ej ensamkommande)	20 (10 barn)	20	20	
Antal vuxna:	3 (1 vuxen)	1	1	
Placeringar på institution:	5	5	5	
Antal barn: (ej ensamkommande)	3	3	3	
Antal vuxna:	3 (1 vuxen)	3	3	
Insatser mot missbruk för personer över 21 år:	3 behandlingshem SoL 3 vård enligt LVM (0 vuxen) 15 öppen mottagning (10 vuxna)	4 behandlingshem SoL 3 vård enligt LVM 15 öppen mottagning	4 behandlingshem SoL 3 vård enligt LVM 15 öppen mottagning	
Insatser på hemmaplan:	80 (40 vuxna/barn)	80	80	
Ungdomsmottagning	4 h/vecka	4h/vecka	4h/vecka	
Insatser för våldsutsatta	4 placeringar på skyddat boende (1 vuxen) Stödsamtal (10 vuxna)	4 placeringar skyddat boende (1 vuxen) Stödsamtal	4 placeringar skyddat boende Stödsamtal	Avtal finns med Södertälje och Nyköping
Insatser för våldsutövare	2 vuxna			Avtal finns med Nyköping

Dokumentnamn	Fastställt/reviderad	Beslutsinstans
Delårsrapport för vuxen- och omsorgsnämnden		

Antal anvisade ensamkommande asylsökande barn	1 (0 ungdomar)	1	1	Preliminär siffra från Migrationsverket
Ansvar för totalt antal ensamkommande barn, Gnesta kommun	35 (30 ungdomar)	30	25	Antalet i asylprocess är 5
Placeringar av ensamkommande barn på andra ställen än Gnesta ungdomsboende, HVB	Ca: 5 i konsulentstöd da familjehem/ nätverks- placering (2 ungdomar i konsulentstöd och 3 ungdomar i nätverk/egen regi. 1 på SiS institution (1 ungdom) Cirka 2 på privat HVB (1 ungdom)			
Placeringar av ensamkommande barn på Gnesta ungdomsboende, HVB	30 (23 ungdomar)	25	20	

8 Befolkningsökning

Kommunen växer. Nya områden byggs och kommunikationerna inom länet och med Stockholms län blir allt bättre. Det innebär en befolkningsökning som inte endast kommer att bestå av yngre familjer. Genomsnittsåldern på de särskilda boendena är 84 år. På Ekhagen bor 33 personer. Ekhagen har en särskild enhet för yngre personer med kognitiva svårigheter. Aldrarna varierar mellan 52 år och 98 år. Medianåldern på Ekhagen är 85 år, lika många yngre än 85 som äldre än 85 år bor där. Av de boende är sex personer män. På Frustunagården bor 46 personer av dessa är den yngsta 70 år och den äldsta är 102 år gammal. Medianåldern 85 år vilket råkar vara detsamma i genomsnittmättet.

Dokumentnamn	Fastställt/reviderad	Beslutsinstans
Delårsrapport för vuxen- och omsorgsnämnden		

Ålder	Antal K 2018	Antal M 2018	Totalt antal 2018	Förändring mot 2017
65-69	368	380	748	-11
70-74	390	373	763	-19
75-79	255	260	515	35
80-84	162	136	298	28
85-89	92	61	153	-6
90-94	58	22	80	0
95-99	14	4	18	-5
100-	15	1	16	14

Tabellen visar beräknat antal äldre år 2018 (jämförelse 2017)

Ålder	2020 K	2020 M	Totalt 2020	2017 K	2017 M	Totalt 2017	Förändring mot 2017
65-79	1063	1015	2078	994	1000	1994	84
80+	342	259	601	312	212	524	77

Tabellen visar beräknad förändring av antal äldre från år 2017 till år 2020.

Ålder	2022 K	2022 M	2022 Totalt	2017 K	2017 M	2017 Totalt	Förändring mot 2017
65-79	1076	997	2073	994	1000	1994	79
80+	375	299	674	312	212	524	150

Tabellen visar beräknad förändring av antal äldre från år 2017 till år 2022.

Enligt 5-årsprognosen för år 2017 till år 2022 har antalet äldre mellan 65 till och med 79 blivit 5 personer färre jämfört med prognosen på tre år till 2020. Männerna är de som ökar mest i antal i de höga åldrarna, kvinnorna har inte samma ökning.

9 Ekonomi

9.1 Nettoram per verksamhetsområde

God ekonomisk hushållning inom Vuxen- och omsorgsförvaltningen ska kännetecknas av en helhetssyn där effektivitet, utbud av verksamhet och finansieringen av densamma samspelar. Uppdraget är att resurserna används där de bäst behövs, det vill säga kostnadseffektiv och ändamålsenlig verksamhet. För att uppfylla god ekonomisk hushållning ska förvaltningen i samverkan med ekonomiavdelningen utveckla modeller för resursfördelning och metoder för kvalitetssäkring inom varje verksamhetsområde.

Dokumentnamn	Fastställt/reviderad	Beslutsinstans
Delårsrapport för vuxen- och omsorgsnämnden		

9.1.1 Nämndens budget per verksamhetsområde

Kompensation för löneökningar och köpta tjänster har erhållits i alla verksamheter. Kostnader för hyror har justerats enligt den nya hyresmodellen. Kompensation för externa placeringar och personlig assistans har inte erhållits för budget 2018. Kostnadsökningar på ex hjälpmedel, förbrukningsmaterial och förbandsmaterial har stigit kraftigt och ingen kompensation för det har erhållits.

Ekonomisk uppföljning per verksamhetsområde

Verksamhetsområde	Helårsbudget 2018	Avvikelse Utfall-budget jan-aug	Prognos Avvikelse aug	Prognos Avvikelse mars
Nämndkostnader	-30	20	30	0
Förvaltningsledning	-9 560	4 931	7 400	6 000
IFO	-24 111	-3 409	-4 700	-2 500
Äldre, Funk, HSE	-136 479	-12 159	-15 500	-8 000
Därav:				
Hemtjänst	-4 815	-2 213	-1 700	-1 000
Äldreboende	-47 606	-1 476	-1 800	0
LSS-boende	-15 360	-92	0	0
Dag. verk. LSS	-14 261	-915	-1 700	0
Assistans och Service	-179	-57	-300	0
Hälso- och sjukvård	-18 772	-1 375	-1 000	0
Övrigt	-35 486	-6 031	-9 000	-7000
Administration och Bistånd	-21 940	-1 132	-2 045	0
Totalt	-192 120	-11 749	-14 770	-4 500

9.1.2 Nämndkostnader

Här finns objekt med 30 tkr till nämndens förfogande. Inga medel har använts.

Prognos: + 30 tkr

9.1.3 Förvaltningsledning

Inom kostnadsstället förvaltningsledning ingår förvaltningschef och kommunikatör med tillhörande kostnader. Hyreskostnaden för nytt äldreboende ligger här samt kostnader för en ev. biträdande chef inom individ- och familjeomsorgen. Den positiva avvikelsen beror på att det nya äldreboendet inte är klart och en reserv som låg hos förvaltningsledningen inte har delats ut. Generellt för förvaltningen har det varit hög sjukfrånvaro av medarbetare och vård av barn med t.ex. tre kraftiga influensaperioder vilket påverkar vikariekostnaderna.

Prognos: + 7 400 tkr

Dokumentnamn	Fastställd/reviderad	Beslutsinstans
Delårsrapport för vuxen- och omsorgsnämnden		

9.1.4 Individ- och familjeomsorg

Den negativa avvikelsen beror på höga kostnader för inhyrning av konsulter p.g.a volymökningar, två pensionsavgångar och svårigheter att anställa socialsekreterare med rätt kompetens. Flertalet barn har större vårdbehov än vårdinsats familjehem och har därför placerats i HVB-hem i andra kommuner, vilket har ökat antalet vård dygn och därmed kostnaderna jämfört med budget. HVB-verksamheten för ensamkommande barn och ungdomar har ställts om från ett HVB till ett mindre kostnadskrävande stödboende. Under omställningstiden har dock kostnaderna för HVB varit större än intäkterna från Migrationsverket.

Prognos: - 4 700 tkr

9.1.5 Äldreomsorg, funktionsstöd och hälso-och sjukvård

Verksamhetsområdet består av utförarenheter för äldreomsorg, för personer med funktionsnedsättning och kommunal hälso- och sjukvård. Den negativa avvikelsen beror på att fler brukare med tyngre vårdinsatser tillkommit på de flesta enheterna. Kommentarer lämnas under respektive enhet.

Prognos för verksamhetsområde: -15 500 tkr

Hemtjänst

Den negativa avvikelsen beror på svårigheter att ha rätt bemanning för beslutade bistånd. Kraftiga ökning har skett med 1300 timmar de senaste månaderna. Björnlunda hemtjänst prognostiserar en 0-avvikelse, medan Gnesta hemtjänst räknar med en avvikelse på -1 700 tkr. Hemtjänsten fick besparingskrav med 2 000 mindre i budget inför 2018.

Prognos: -1 700 tkr

Äldreboende

På Frustunagården har ökad vårdtyngd med bl.a. hot och våld gjort att man fått lov att ha ökad bemanning. Vidare har VRE-smittan gjort att det har krävts extrapersonal under många månader då medarbetare som handhar kosten inte får delta i omvårdnadsarbete. Ökade kostnader under sommaren då det var mycket frånvaro och ökade kostnader för förbrukningsmaterial har också bidragit till underskottet.

Liljedalshemmet har haft fler personer inskrivna än det finns platser för och är budgeterat för, vilket gjort att mer personal har tagits in. Även här har det krävts extra bemanning på grund av VRE-smittan.

Prognos: -1 800 tkr

Boende, LSS

LSS-boendena är Kullagatan, Ringvägen, Regnbågen och Mårdstigen. Enheten har en negativ avvikelse för Regnbågen som gäller personalkostnader. Eftersom tjänsten som enhetschef ej är tillsatt ännu så blir den negativa avvikelsen inte så stor.

Prognos: Enligt budget

Dokumentnamn	Fastställd/reviderad	Beslutsinstans
Delårsrapport för vuxen- och omsorgsnämnden		

Daglig verksamhet, LSS

Den negativa avvikelsen beror till största delen av att Landshammarsgatans boendestöd har fått utökade uppdrag vilket krävt en utökning av personalen. Även Åsbacka dagliga verksamhet har högre kostnader än budgeterat. Flamman har behövt extrapersonal pga. av många brukare och bilkostnaderna för boendestöd har ökat.

Prognos: -1 700 tkr

Assistans och service

Enheten har ansvar för ledsagarservice, avlösarservice, personlig assistans och personer med LASS. Försäkringskassan ligger efter med sina utbetalningar, men i resultatet är förväntade intäkter uppökade. Enheten har högre kostnader för personalen än budgeterat, men får även mer intäkter än budgeterat.

Prognos -300 tkr

Hälso- och sjukvård

Den negativa avvikelsen beror på att enheten fått fler hemsjukvårdspatienter och att hyrpersonal har satts in pga. svårigheter att rekrytera rätt kompetens samt att fler köp av insatser från hemtjänsten har gjorts än vad som är budgeterat. Mer köp av sjukvårdsmaterial och inkontinensartiklar samt högre kostnader för hjälpmedel bidrar också till att budgeten inte kan hållas.

Prognos: -1 000 tkr

Övrigt

I övrigt ingår externa kostnader för placeringar, personlig assistans, daglig verksamhet och den totala kostnaden för hemtjänst och intäkter för hemtjänst. Här ligger även kostnader för verksamhetschefen, kurser. Utbildningar och arbetskläder för hela verksamhetsområdet. Enheten har en avvikelse på -5 949 tkr efter augusti. Kostnaden för de externa placeringarna är högre än den budgetram man fått tilldelad samt hemtjänsten som är dyrare än beräknat.

Prognos: -9 000 tkr

9.1.6 Administration och bistånd

Verksamhetsområdet innehåller kostnader för enhetschef, biståndshandläggare, kvalitetscontroller, utredare, systemansvariga för Treserva och Time Care, bostadsanpassningsbidrag, förvaltningsservice, trygghetslarm och personligt ombud. Enheten har en negativ avvikelse på -1 132 tkr t.o.m. 180331.

Avvikelsen beror till en del på inhyrning av extern personal då flera fast anställda biståndshandläggare har slutat under året. Vi har också haft ökade kostnader för anhörigstöd samt ökade kostnader för förvaltningsservice pga. en omställning av bilreparationer och leasingavtal som löpte ut vilket resulterade i extra arbete som vi behövde extrapersonal till.

Prognos: - 2000 tkr

Dokumentnamn	Fastställt/reviderad	Beslutsinstans
Delårsrapport för vuxen- och omsorgsnämnden		

9.2 Större förändringar i budgeten

Arbetet med att se över de placeringar och personlig assistans som i dagsläget är beslutade genomförs och en översyn och uppföljning av biståndsbeslut skall genomföras med början i mitten på oktober. Detta är en samverkan mellan hela VOF:s verksamheter.

9.3 Volymer och uppdrag

9.3.1 Nämndkostnader

Här finns ett objekt med 30 tkr till nämndens förfogande hos förvaltningschefen och där förväntas bli ett litet överskott.

10 Nämndens investeringar

Ett nytt särskilt boende för äldre samt servicebostäder med särskild service enligt LSS planerades för 2018. Kommer inte att färdigställas under 2018. För kännedom visas de av kommunfullmäktige beslutade investeringarna i kommunens Framtidsplan 2018-20 som gäller Vuxen- och omsorgsnämnden. Större satsningar under 2018 är bl.a. service och underhåll av IT-system.

10.1 Investeringsuppföljning per augusti 2018 (tkr)

Investeringsuppföljning per augusti 2018 (tkr)	inv. budget	Upparbetat per 2017-12-31	Upparbetat per 2018-08-31	Prognos per 2018-08-31	Avslutas 2018	Kommentar
Kontorsutrustning-gemensam- ledning	150 000	0	39 838	39 838		Kontorsutrustning, Adm.- o Bistånd Kvalitetsgruppen
Uppgradering av IT-system- Inventarier- Adm.-o Bistånd	260 000	48 751	192 800	240 000	x	Utbildningsdatorer ska köpas in
Uppgradering av IT-system- utveckling planeringssystem TES- Adm.-o Bistånd	200 000	0	0	0		Försenat med påbörjat. Inga fakturor än.
Uppgradering av IT-system- utveckling verksamhetssystem Treserva- Adm.-o Bistånd	540 000	0	144 200	144 200		
Alkolås- Adm.-o Bistånd	100 000	0	99 800	0	x	Inköpt
Kortläsare entrédörren- Adm.-o Bistånd	30 000	0	0	0	x	Försenat men påbörjat. Inga fakturor än.
Bilbokningssystem- Adm.- o Bistånd	30 000	0	0	0		Ej påbörjat avhängt ev. bilpool

Dokumentnamn	Fastställt/reviderad	Beslutsinstans
Delårsrapport för vuxen- och omsorgsnämnden		

Nyckelskåp bilar- Adm.- o Bistånd	50 000	0	0	50 000	x	Beställt. Installeras på måndag 22/10- 18
Larm- äldreboende och hemtjänst	75 000	0	0	0	x	Kommer att gå åt
Nytt porslin- äldreboende	250 000	0	0	0	x	Är beställt
Ombyggnad-IFO	35 000	0	29 082	29 082	x	Med moms 36 353 Utan moms 29 082
Larm-IFO	165 000	0	0	165 000	x	Beräknas vara klart 2018
Uppgradering av IT- system- Införsel TimeCare Pool	1 616 500	1 508 005	0	1 616 500	x	
Summa	3 501 500	1 556 756	505 720	2 284 620		

11 Personal

2018			2017		
Totalt	Kvinnor	Män	Totalt	Kvinnor	Män
52 %	48 %	74 %	47 %	44 %	67 %

Andel heltidsanställda av antal månadsanställda

jan-aug 2018			jan-aug 2017		
Totalt	Kvinnor	Män	Totalt	Kvinnor	Män
9,15 %	9,09 %	9,45 %	9,15 %	8,60 %	12,12 %

Sjukfrånvaro i % av arbetad tid

jan-aug 2018			jan-aug 2017		
Totalt	Kvinnor	Män	Totalt	Kvinnor	Män
50,86 %	49,09 %	61,72 %	65,81 %	67,18 %	58,71 %

Andel sjukdagar som överstiger 59 dagar av total sjukfrånvaro

Antal	Antal anställningar	Antal personer	Helårsarbetare
Totalt	326	326	288
Kvinnor	283	283	248
Män	43	43	40

Antal månadsanställda 31 augusti 2018

Dokumentnamn	Fastställd/reviderad	Beslutsinstans
Delårsrapport för vuxen- och omsorgsnämnden		

Antal	Antal anställningar	Antal personer	helårsarbetare
Totalt	342	342	299
Kvinnor	294	294	255
Män	48	48	44

Antal månadsanställda 31 augusti 2017

Dokumentnamn	Fastställd/reviderad	Beslutsinstans
Delårsrapport för vuxen- och omsorgsnämnden		