

Sammanträde i barn- och utbildningsnämnden

Tid och plats för sammanträde

Torsdagen den 20 oktober 2022, kl. 16.00. Frösjön/Lockvattnet, Västra Storgatan 15, Gnesta

Gruppmöten

Majoriteten (S, M); kl. 15.00. Frösjön/Lockvattnet, Elektron. Oppositionen (C, L); kl. 15.00. Björken, Elektron. Oppositionen (V, MP); kl. 15.00. Lokal, Elektron. Oppositionen (SD); kl 15.00. Lokal, Elektron

Förslag till justerare

Ordinarie: Ann-Sofie Lifvenhage (M) Ersättare: Karin Braathen Gustavsson (M)

Tid och plats för justering

Protokollet justeras i direkt anslutning till sammanträdet. Kommunledningskontoret Västra Storgatan 15, Gnesta

Allmänheten

Allmänheten är välkommen att närvara vid sammanträdet.

Beslutsunderlag till ärendena i kallelsen finns på www.gnesta.se samt för läsning digitalt på servicecenter.

Frågor om kallelsen och ärendena besvaras av sekreteraren, tel: 0158-275 000.

Dagordning

Sammanträdet öppnande samt upprop

Val av justerare och tid för justering

Godkännande av dagordningen

Offentliga 1 - 10, Ej offentliga 11

Information från föredragande

- | | | |
|---|-------------|--|
| 1 | BOUN.2022.4 | <ul style="list-style-type: none"> • Orosanmälningar, Jenny Gustafsson, Ida Ekström, Susanne Riviera, Johan Skeppstedt • Trygghetsarbetet i skolan samt plan mot diskriminering och kränkande behandling, Johan Skeppstedt |
|---|-------------|--|

Informationsärenden

- | | | |
|---|--------------|---|
| 2 | BOUN.2022.28 | Förskoleplaceringar (Kompletteras senare) |
| 3 | BOUN.2022.47 | Uppföljning kränkande behandling |

Beslutsärenden barn- och utbildningsnämnden

- | | | |
|----|---------------|--|
| 4 | BOUN.2022.107 | Delårsrapport 2022 |
| 5 | BOUN.2022.108 | Läsårstider 2023/2024 |
| 6 | BOUN.2022.112 | Revidering av bevarande- och gallringsplan |
| 7 | BOUN.2022.118 | Ianspråktagande av investeringsmedel – möbler och annan utrustning fritidsgården |
| 8 | BOUN.2022.119 | Ianspråktagande av investeringsmedel – IT fritidsgården |
| 9 | BOUN.2022.1 | Redovisning av delegationsbeslut |
| 10 | BOUN.2022.2 | Anmälningsärenden |

Förvaltningschefen informerar

- | | | |
|----|-------------|-------------------------------|
| 11 | BOUN.2022.3 | Förvaltningschefen informerar |
|----|-------------|-------------------------------|

Linda Lundin**Marie Solter****Ordförande****Sekreterare**

Upprättad: 2022-10-12
Diarienummer: BOUN.2022.47

Barn- och utbildningsnämnden

Uppföljning kränkande behandling

Förslag till beslut i barn- och utbildningsnämnden

1. Barn- och utbildningsnämnden godkänner informationen.

Ärendebeskrivning

Ärendet gäller uppföljning av anmälningar om kränkande behandling inom barn- och utbildningsnämndens verksamheter under perioden 16 juni till 15 september 2022, samt 1 januari till 15 september. Statistik kopplad till dessa 102 ärenden redovisas nedan.

Förvaltningens synpunkter

Under aktuell period har totalt 102 ärenden rapporterats i förvaltningens system för anmälning av kränkande behandling. 7 av händelserna har bedömts som ej fall av kränkande behandling, efter utredning utförd av skolan. De är medräknade i statistiken nedan.

Av de inrapporterade ärendena är den utsatte en pojke i 62 procent (63) av fallen, en flicka i 34 procent (35) av fallen och hen/annat i 3 procent (3) av fallen. I under än en procent (1) av anmälningarna har inget kön angetts på den utsatte. Den som utsätter är i 83 procent (100) av de inrapporterade fallen en pojke och 16 (19) procent av fallen en flicka. I cirka en procent (1) av anmälningarna har inget kön angetts på den som utsätter.

Enhet	Andel 1 jan-15 september	Andel 16 juni-31 juli	Andel 1 augusti-31 augusti	Andel 1 september-15 september
Dansutskolan	38 % (39)	33 % (1)	-	38 % (5)
Frejaskolan	25 % (26)	-	20 % (2)	31 % (4)
Kvarnbackaskolan	3 % (3)	-	10 % (1)	-
Welandersborgs skola	16 % (16)	33 % (1)	10 % (1)	23 % (3)
Förskolan Fågeldansen	7 % (7)	-	20 % (2)	8 % (1)

Förskolan Korallen	2 % (2)	-	-	-
Förskolan Ringleken	1 % (1)	-	-	-
Förskolan Ängen	8 % (8)	33 % (1)	40 % (4)	-

Viktigt att betona är att antalet anmälningar inte är synonymt med antalet inträffade händelser, då flera anmälningar kan ha gjorts för samma händelse, om flera elever blev utsatta vid samma tillfälle.

Årskurs*	Andel 1 jan-15 september	Andel 16 juni-31 juli	Andel 1 augusti-31 augusti	Andel 1 september-15 september
Förskola	18 % (18)	33 % (1)	60 % (6)	8 % (1)
Förskoleklass	8 % (8)	-	-	-
Lågstadium	32,5 % (33)	66 % (2)	-	31 % (4)
Mellanstadium	32,5 % (33)	-	20 % (2)	46 % (6)
Högstadium	8 % (8)	-	20 % (2)	15 % (2)

* Med årskurs avses den årskurs som den som utsätts för kränkande behandling går i.

Under perioden som redovisas är det både yngre barn och äldre elever som blivit utsatta för kränkande behandling, det framkommer inga tydliga mönster.

Plats	Andel 1 jan-15 september	Andel 16 juni-31 juli	Andel 1 augusti-31 augusti	Andel 1 september-15 september
Grupprum	< 1 % (1)	-	-	-
Inne på förskola	11 % (11)	-	20 % (2)	8 % (1)
Kapprum	6 % (6)	-	-	15 % (2)
Klassrum	17 % (17)	33 % (1)	30 % (3)	23 % (3)
Korridor	8 % (8)	-	-	8 % (1)
Matsal	6 % (6)	-	-	-
Omklädningsrum	< 1 % (1)	-	-	-
Skolgård/förskolegård	44 % (45)	66 % (2)	50 % (5)	46 % (6)
Ej angett	7 % (7)	-	-	-

Statistiken visar på en fortsatt överrepresentation av anmälda kränkningar som ägt rum på skolgården.

Kategori*	Antal 1 jan-15 september	Antal 16 juni-31 juli	Antal 1 augusti-31 augusti	Antal 1 september-15 september
Diskriminering	1	-	-	1
Fysisk	52	2	6	2
Psykosocial	1	-	-	-
Sexuella trakasserier	1	-	-	-
Trakasserier	5	-	-	-
Verbal	25	-	-	-
Ej angett**	33	1	4	10

* Anges i antal i stället för andel, då vissa incidenter rapporterats som flera kategorier. Av samma skäl är dessutom det totala antalet i denna tabell större än antalet rapporterade incidenter. ** Att så få av ärendena har kategoriserats beror på att dessa ärenden ännu inte hanterats av rektor i systemet.

Beslutsunderlag

1. Tjänsteskrivelse 2022-10-12

Eva Lönnelid
Förvaltningschef

Frida Arndt
Utredare

Sändlista

~ Barn- och utbildningsförvaltningen

Upprättad: 2022-10-12
Diarienummer: BOUN.2022.107

Barn- och utbildningsnämnden

Delårsrapport 2022

Förslag till beslut i barn- och utbildningsnämnden

1. Barn- och utbildningsnämnden godkänner förvaltningens delårsrapport för 2022.

Ärendebeskrivning

Barn- och utbildningsförvaltningen har upprättat en delårsrapport för 2022. I delårsrapporten redovisas det arbete som gjorts, till och med augusti 2022, för att uppnå barn- och utbildningsnämndens mål och uppdrag i enlighet med framtidsplanen 2022-2024. I delårsrapporten ingår även en ekonomisk uppföljning och investeringsuppföljning per augusti.

Barn- och utbildningsnämndens resultat efter augusti visar en positiv avvikelse mot budget med +626,8 tkr. Intäkterna från statsbidrag visar för perioden en positiv avvikelse med +4 344 tkr. Detta förklaras delvis av obudgeterade statsbidrag som sjuklöneersättning som inkommit under perioden samt ”Skolmiljarden” på knappt 1 100 tkr. Personalkostnaderna överstiger budget med -4 232 tkr, vilket delvis kopplas till uppdrag enligt statsbidragen. Lokalkostnaderna överstiger budget med -617 tkr för perioden. Skolskjutsar är -1 158 tkr dyrare än budgeterat för perioden.

Prognosen för barn- och utbildningsnämnden uppgår till - 1 000 tkr, vilket är en minskning av tidigare prognos. Negativa prognoser återfinns inom förskolan (-2 000 tkr), grundskolan (-2 200 tkr), särskolan (-2 800 tkr) och Positiva prognoser redovisas för administrationen (+900 tkr), gymnasieskolan (+5 100 tkr).

Förvaltningens synpunkter

Jämställdhetsanalys utifrån checklista

Ärendet innehåller en redovisning av den verksamhet som bedrivits under årets första åtta månader och i en del fall med könsuppdelad statistik. Denna statistik utgör ett underlag för planering av verksamheten framöver. I övrigt bedöms en jämställdhetsanalys inte vara tillämplig i ärendet.

Beslutsunderlag

1. Tjänsteskrivelse 2022-10-12
2. Delårsrapport 2022

Eva Lönnelid
Förvaltningschef

Frida Arndt
Utredare

Sändlista

~ Barn- och utbildningsförvaltningen

Delårsrapport 2022

Barn- och utbildningsnämnden

Beslutsinstans Barn- och utbildningsnämnden
Beslutad 2022-09-27
Dokumentansvarig Frida Arndt
Diarienummer BOUN.2022.107

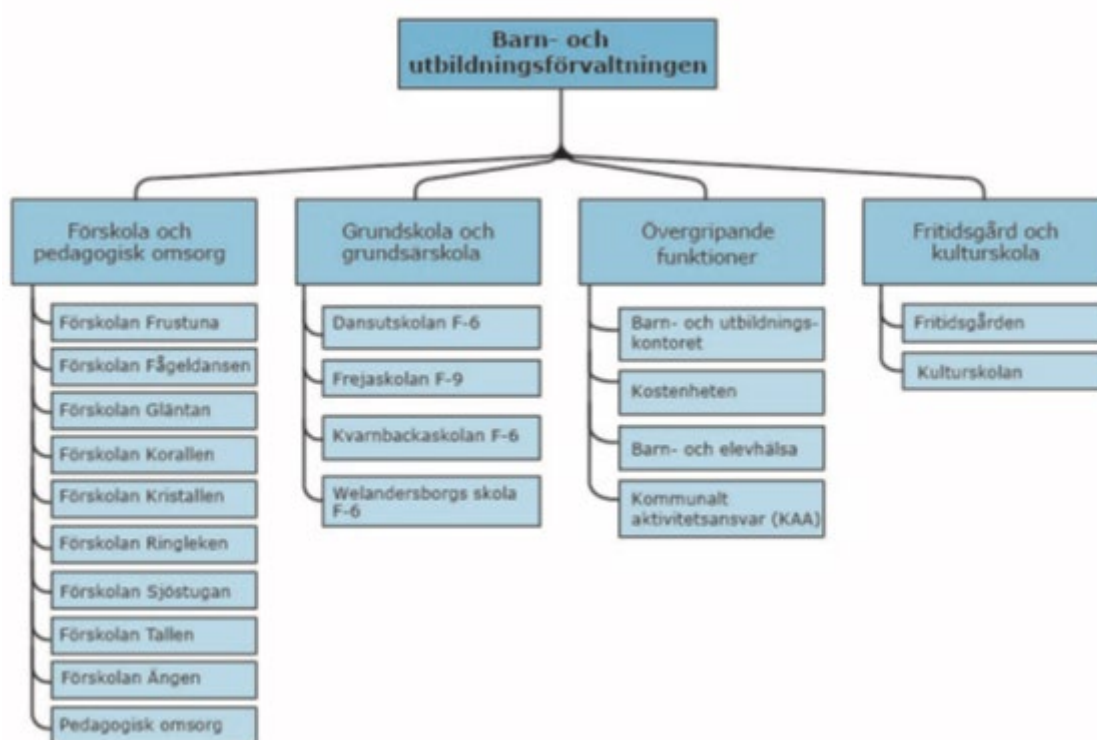
Innehållsförteckning

Uppdrag och organisation	4
Barn- och utbildningsnämndens mål.....	4
Inriktningsmål: En trygg skola med hög måluppfyllelse och starka kunskapsresultat.....	6
Barn- och utbildningsnämndens mål för förskola	6
Kvalitet i undervisningen	6
Pedagogiskt ledarskap.....	9
Systematiskt kvalitetsarbete	10
Trygghet.....	10
Barn- och utbildningsnämndens mål för grundskola, grundsärskola och fritidshem	13
Grundskolan och grundsärskolan	13
Kvalitet i undervisningen	13
Pedagogiskt ledarskap.....	22
Systematiskt kvalitetsarbete samt bedömning och betygssättning	22
Trygghet och studiero	23
Granskningar av nämndens verksamheter	26
Fritidshem	27
Uppdrag: Kvalitet i undervisningen, systematiskt kvalitetsarbete och stärkt samverkan	27
Barn- och utbildningsnämndens mål för arbetet med unga i gymnasieålder	29
Inriktningsmål: en attraktiv kommun	31
Barn- och utbildningsnämndens mål för fritidsgården	31
Barn- och utbildningsnämndens mål för kulturskolan.....	32
Inriktningsmål: En hållbar kommun	33
Barn- och utbildningsnämndens mål för kosten	33
Barn- och utbildningsnämndens förvaltningsövergripande mål	33
Inriktningsmål: Service och bemötande	35
Inriktningsmål: En effektiv organisation.....	37
Inriktningsmål: En attraktiv arbetsgivare	40

Inriktningsmål: En god ekonomi	43
Barn- och utbildningsförvaltningsövergripande mål	43
Ekonomisk uppföljning per augusti.....	45
Sammanfattning	45
Investeringsuppföljning.....	51
Investeringar förskolan	51
Investeringar grundskolan	51
Investeringar Kulturskolan.....	52
Investeringar fritidsgården.....	52
Investeringar kostenheten	52
Investeringar totalt.....	52

Uppdrag och organisation

Barn- och utbildningsnämnden ansvarar för det offentliga skolväsendet och lyder under kommunfullmäktige och det reglemente och de mål som fullmäktige antagit. Inom barn- och utbildningsnämndens ansvar ligger förskoleverksamhet med förskola och pedagogisk omsorg, grundskola inklusive förskoleklass och fritidshem, grundsärskola, gymnasieskola, gymnasiesärskola, kulturskola, fritidsgård, kostenhet samt tillsyn av fristående förskolor och fristående fritidshem vars huvudman kommunen har godkänt.



Barn- och utbildningsnämndens styrinstrument är framtidsplanen som redovisar mål och uppdrag samt budget för de olika verksamheterna inom nämndens ansvarsområde. Framtidsplanen tar särskilt upp åtgärder som nämnden prioriterar för att nå de kommunövergripande och nationella målen. Uppföljning av ekonomin sker löpande vid budgetuppföljningar och uppföljning av målen sker löpande till nämnden samt i barn- och utbildningsnämndens delårsrapport och årsredovisning. I delårsrapporten redovisas verksamheternas måluppfyllelse. Här beskrivs även åtgärder för att nå de mål som ännu inte är uppnådda och utvecklingsområden som är specifika för varje enhet.

Barn- och utbildningsnämndens mål

Kommunfullmäktiges nio inriktningsmål som redovisas nedan utgör grunden för barn- och utbildningsnämndens mål. Av dessa är målet om en skola med hög måluppfyllelse

och starka kunskapsresultat grundläggande. Målet om en trygg vård och omsorg av hög kvalitet samt målet om välmående och växande företag berör inte direkt barn- och utbildningsnämndens verksamheter, varför barn- och utbildningsnämnden inte har mål och uppdrag inom dessa områden. Inom ramen för de övriga inriktningmålen har barn- och utbildningsnämnden tagit fram egna mål och uppdrag.

<p>En attraktiv kommun</p> <p>Som erbjuder goda boendemöjligheter, bra kommunikationer och infrastruktur samt ett brett utbud av fritidsaktiviteter.</p>	<p>En hållbar kommun</p> <p>Som långsiktigt utvecklar goda förutsättningar för människor, miljö och natur.</p>	<p>Service och bemötande</p> <p>Kontakter med Gnesta kommun ska kännetecknas av ett gott bemötande och en professionell service.</p>
<p>En skola med hög måluppfyllelse och starka kunskapsresultat</p> <p>Som ger varje elev lust att lära, samt förutsättningar att lyckas, utvecklas och rustas för vuxenlivet.</p>	<p>En trygg vård och omsorg av hög kvalitet</p> <p>Som utformas i nära samverkan med brukare och personal.</p>	<p>Effektiv organisation</p> <p>Med nya arbetssätt, ett aktivt förbättringsarbete och ny teknik skapas på ett ansvarsfullt sätt en effektivare organisation.</p>
<p>Välmående och växande företag</p> <p>Som bidrar till tillväxt, service och arbetstillfällen.</p>	<p>En god ekonomi</p> <p>God hushållning och planering av resurserna som bidrar till en långsiktigt ekonomisk hållbar utveckling.</p>	<p>Attraktiv arbetsgivare</p> <p>Som förmår attrahera, bibehålla och utveckla kompetens.</p>

Inriktningsmål: En trygg skola med hög måluppfyllelse och starka kunskapsresultat

Barn- och utbildningsnämndens mål för förskola

- Alla barn i förskolan lär och utvecklas i en pedagogisk, stimulerande och trygg lärmiljö.

Utbildningen i förskolan ska lägga grunden för ett livslångt lärande. Den ska vara rolig, trygg och lärorik för alla barn. Utbildningen och undervisningen ska utgå från en helhetssyn på barnet och barnets behov och utformas så att omsorg, utveckling och lärande bildar en helhet. Förskolan ska vara en levande social gemenskap som ger trygghet samt vilja och lust att lära. Förskolan i Gnesta kommun ska arbeta för att barnen ska vara i ett mindre sammanhang merparten av dagen.

Kvalitet i undervisningen

Uppdrag: Utveckla undervisningen i förskolan

- Arbeta för att öka andelen legitimerade förskollärare, fortsatt säkerställa att det finns tillgängliga förskollärare i verksamheten under hela dagen samt arbeta för en jämn fördelning av förskollärare inom de olika förskolorna.

Lägesrapport

Förskolorna rekryterar löpande personal utifrån de behov som finns på respektive förskola och säkerställer att legitimerade förskollärare rekryteras till de tjänster där denna kompetens efterfrågas. Rektor tillsammans med arbetslag utvecklar samarbetet mellan personal inom förskolorna på olika sätt, där uppdraget att arbeta med minskade barngrupper bland annat är i fokus. På frivillig basis förekommer det att förskollärare flyttas från en förskola till en annan där behovet av förskollärare är större. Detta som ett led i arbetet för en jämn fördelning av förskollärare inom de olika förskolorna.

Andelen legitimerade förskollärare skiljer sig åt mellan förskolorna, vilket beror på allt ifrån tjänstledigheter eller sjukskrivningar till svårigheter att rekrytera. På en övergripande nivå ser förvaltningen ett behov av att vidare kompetensväxla, för att öka andelen förskollärare.

Två pedagoger blev i början av året färdiga med sin förskollärarytbildning.

Förskola	Antal förskollärare	Totalt antal tjänster	Andel (%) förskollärare 2022	Andel (%) förskollärare 2021
Frustuna	6	15	40	40
Fågeldansen	9	20	45	42
Gläntan	2	3	66	25
Korallen	2	6	33	33

Kristallen	3	6	50	50
Ringleken	1	6	16	33
Sjöstugan	4	12	33	38
Tallen	3	6	50	50
Ängen	4	13	31	33
Totalt	34	87	39	39

Tabellen visar en sammanställning av antal förskollärare och totalt antal tjänster per förskola. Sammanställningen avser antal personer, oavsett tjänstgöringsgrad per 31 augusti 2022. Uppgifterna är alltså inte framtagna enligt samma definition som uppgifterna från den officiella statistiken på sidan 9, och är därmed inte direkt jämförbara. I tabellen finns dock en jämförelse med statistiken över andel förskollärare från 2021 års årsredovisning.

Uppdrag: Likvärdighet i undervisning

- Rikta kompetensutveckling och stöd utifrån verksamheternas behov.

Lägesrapport

Förskolans rektorer samlas in behov av kompetensutveckling via utvecklingssamtal och i verksamheternas systematiska kvalitetsarbete. Under samtalen framkom att personalen i det stora hela är nöjd med den kompetensutveckling de har erbjudits. I förskolan finns ett nätverk för förskollärare som under våren har diskuterat undervisningsstrategier och fått kompetensutveckling i form av litteraturstudier och utbildning i bland annat TAKK (tecken som alternativ och kompletterande kommunikation) och flerspråkighet och interkulturalitet. Förskollärarna har under våren fortsatt att implementera lärdomar från Skolverkets utbildning "förskolans lärande och miljö" som en del av dem gick under 2021.

Vad gäller stöd utifrån verksamheternas behov framkom det under utvecklingssamtal önskemål om schemalagd planeringstid för förskollärare. Detta så att förskollärarna ska få bättre förutsättningar för att kunna ta ansvar för att driva undervisningen. Schemalagd planeringstid har införts till hösten.

- Fortsätta att arbeta medvetet och planerat med berättande, läsning och skriftspråk och andra sätt för att stärka barnens språkutveckling. Använda digital teknik som ett naturligt verktyg för att uppnå målet, i vilket flerspråkiga barns språkutveckling i sina modersmål ingår.

Lägesrapport

Förskolorna har under våren fortsatt det arbete som pågått de senaste åren kopplat till språkutveckling. Detta innebär att de arbetar med läsande och berättande samt arbete med tecken och symboler som stöd i kommunikationen. På förskolorna finns läshörnor och högläsning erbjuds regelbundet. Förskolans utvärderingar visar att arbetet ger

resultat i form av utvecklad ordförståelse, ordförråd och förmåga att bilda meningar, vilket till exempel syns i barnens egen dokumentation i form av olika texter. Vidare ser verksamheten att arbetet skapar intresse för böcker, språk och skriven text samt att användandet av bildstöd ökar barnens förmåga att koncentrera sig på berättandet.

Den IKT-grupp som startades under förra året har i uppdrag att utveckla förskolans arbete med digitala verktyg och kommunikation. Gruppen startade under våren en kartläggning av de behov som finns i de olika förskolorna. På grund av personalbrist har kartläggningen inte kunnat slutföras, utan planeras att startas upp igen under hösten. Under våren har rektorerna även fått utbildning inom digitalisering. Den har lett till en djupare förståelse för och kunskap om hur pedagoger kan arbeta för att bli mer aktiva kring skapande med digitala verktyg. Ett nätverk kommer att startas där pedagoger ska utveckla sig i användandet av program där barnen, tillsammans med pedagogerna, exempelvis kan skapa sagor och berättelser utifrån teckningar. Programmen gör det även möjligt att arbeta med källkritik på ett sätt som passar yngre barn. Dessa insatser förväntas ha positiva effekter på språkutvecklingen hos barn i förskolan.

- Utveckla överlämningen mellan förskola och förskoleklass samt skapa möjligheter för kunskapsutbyte mellan förskola och förskoleklass, till exempel kopplat till förskolans språkutvecklande arbetssätt.

Lägesrapport

Sedan tidigare finns en rutin för överlämning mellan förskola och förskoleklass, som dock behöver utvecklas för att skapa en röd tråd mellan arbetet i förskolan och förskoleklassen. Både rutinen och överlämningen inför läsårsstart har lyfts i förvaltningsledningsgrupp inför vårens överlämningar. En översyn av rutinen görs inom ramen för den påbörjade utvecklingsprocessen för det systematiska kvalitetsarbetet, för att se om den behöver vidareutvecklas eller uppdateras.

Vidare har förvaltningsledningsgruppen under våren beslutat att upprätta ett kommunövergripande nätverk för förskoleklass, vilket kan tänkas bidra positivt även vad gäller utbyte mellan förskolan och förskoleklassen. Kontakten mellan förskolan och förskoleklassen behöver utvecklas och standardiseras ytterligare.

- Fortsatt säkerställa att alla förskolor har en innehållsrik, stimulerande och inbjudande pedagogisk lärmiljö, som används som ett pedagogiskt verktyg och där barnens tankar och synpunkter tas tillvara i enlighet med barnkonventionen.

Lägesrapport

De pedagogiska lärmiljöerna är i ständig utveckling på förskolorna. De lärdomar och den medvetenhet om hur lärmiljöer kan formas för att möta barns olika behov som flera medarbetare skaffade sig under en utbildning under 2021 har under våren fortsatt att användas i arbetet på förskolorna. Personalen på förskolorna arbetar aktivt med att vara lyhörda inför barnens frågeställningar, förslag och önskemål. Rektorerna bedömer att barnens delaktighet i utvecklingen av lärmiljöerna har ökat.

Den IKT-grupp som startades under förra året har fortsatt arbetet med att stärka arbetet och kompetensen inom digitaliseringsområdet genom bland annat workshops, statusinventering och framtagandet av gemensamma applikationer för det digitala arbetet i arbetslagen. Detta för att säkerställa att även de digitala miljöerna är stimulerande och pedagogiska lärmiljöer.

Uppföljning av indikatorer

Indikatorer	Utfall 2020	Utfall 2021	Utfall 2022
Andel legitimerade förskollärare av antalet anställda*	40 %	34 %	**
Andel som instämmer i enkätfrågan "Mitt barn stimuleras till utveckling och ett lustfyllt lärande" ***	80 %	85 %	87 %

* Källa: Skolverket. Avser heltidstjänster. **Uppgiften publiceras våren 2023 ***Svarsfrekvens vårdnadshavare förskola 2020: 70 %, 2021: 69 %, 2022: 68 %.

Legitimerade förskollärare

Andelen heltidstjänster med lärarlegitimation 2021 var 34 procent. Detta är en minskning, och bryter den trend med ökad andel legitimerade förskollärare som förskolorna sett de tre föregående åren, från 31 procent 2018 till 40 procent 2020. Minskningen beror delvis på att ett antal förskollärare varit föräldralediga och sjukfrånvarande under en längre tid, samt ett antal förskollärare som har avslutat sin anställning i kommunen. Förskolorna arbetar löpande med att rekrytera förskollärare.

Enkätresultat

I april genomförde förvaltningen sin årliga enkätundersökning bland vårdnadshavare till barn i förskolan. Av de som svarade instämde 87 procent av vårdnadshavarna i påståendet "mitt barn stimuleras till utveckling och ett lustfyllt lärande". En spridning i resultaten syns, som generellt varierar mellan 75 och 95 procent mellan förskolorna. En förskola sticker dock ut, som i år fått genomgående lägre resultat jämfört med övriga förskolor och jämfört med förskolans egna resultat tidigare år.

Pedagogiskt ledarskap

Uppdrag: Stärkt pedagogiskt ledarskap

- Säkerställa fortsatt gemensamt utvecklingsarbete kopplat till rektors roll som pedagogisk ledare.

Lägesrapport

Dokumentnamn	Delårsrapport 2022
Ämne	Barn- och utbildningsnämnden
Beslutsinstans	Barn- och utbildningsnämnden

Förskolans rektorer har under året fått avlastning i form av utvecklingsledare med uppdrag att stödja rektor i det pedagogiska ledarskapet. Det gemensamma kvalitetsarbetet utvecklas kontinuerligt inom ramen för det systematiska kvalitetsarbetet, vars struktur har förtydligats och utvecklats under våren.

- Säkerställa att rektor har goda förutsättningar för att utföra sitt ansvar som pedagogisk ledare.

Lägesrapport

Att rektorerna avlastats med hjälp av utvecklingsledare är en del av förvaltningens arbete för att säkerställa att rektorerna har förutsättningar att vara aktiva pedagogiska ledare. Utvecklingsledarnas närvaro har minskat rektorernas arbetsbelastning vilket har inneburit att de fått bättre förutsättningar för att reflektera och analysera processer och arbetssätt, samt mer tid att vara ute i verksamheterna. Vidare förs en dialog med rektorernas stödfunktioner för att ytterligare se över hur de kan avlastas och stötta upp. Förvaltningschef handleder även rektorerna och hjälper till i prioriteringen av arbetsuppgifter.

För att ytterligare kunna säkerställa att rektor har goda förutsättningar att ta sitt ansvar som pedagogisk ledare ses behovet av ytterligare en förskolerektor över. Det sker med utgångspunkt att en tredje rektor måste vara en ändamålsenlig förändring av organisationen, och därmed ytterligare öka kvaliteten i undervisningen samt skapa bättre förutsättningar för rektorer att vara pedagogiska ledare.

Systematiskt kvalitetsarbete

Uppdrag: Utveckla det systematiska kvalitetsarbetet

- Säkerställa att samtliga verksamheter arbetar kontinuerligt med det systematiska kvalitetsarbetet under året.

Lägesrapport

Under våren har en process för det systematiska kvalitetsarbetet setts över och förtydligats, under ledning av förvaltningens nya elevhälso- och kvalitetschef tillsammans med ledningsgruppen. En mall har tagits fram för förskolans kvalitetsrapport, tillsammans med ett årshjul och stöttning i att följa upp och analysera. Det har tagits emot väl av rektorerna. Arbetet med ett mer standardiserat arbetssätt kring systematiskt kvalitetsarbete behöver fortsätta.

Trygghet

Uppdrag: Förskolorna kännetecknas av en trygg lärmiljö

- Arbeta medvetet och planerat med ett inkluderande arbetssätt.

Lägesrapport

Förskolorna arbetar kontinuerligt med ett inkluderande arbetssätt för att skapa en trygg lärmiljö, vilket bland annat förtydligas i förskolans plan mot diskriminering och kränkande behandling. Vidare är barnen delaktiga i utvecklingen av lärmiljöerna. Flera pedagoger använder tecken som stöd (TAKK) i verksamheterna. Alla förskolor har haft tillgång till det digitala verktyget ”polyglutt”, som bidrar till att flerspråkiga barn kan utveckla både det svenska språket och modersmålet.

Vidare har förskolorna särskilda rutiner för arbetet med barn som behöver mer ledning och stimulans eller särskilt stöd, för att ytterligare erbjuda en inkluderande miljö. Rutinen fungerar som ett stöd för förskolläraren i planeringen av utbildningen och kan anpassas och utvecklas utifrån barnets behov och förutsättningar på organisations-, grupp och individnivå. En gång per termin träffar rektor representanter från arbetslagen för att få kunna ge handledning och få en bild över dem barn som behöver särskilda anpassningar.

- Vidta ändamålsenliga åtgärder för att säkerställa en lugn lärmiljö.

Lägesrapport

Åtgärder för att säkerställa en lugn lärmiljö vidtas kontinuerligt och kan till exempel handla om att möblera eller organisera om på förskolan utifrån barngruppens behov till större, verksamhetsövergripande åtgärder. Förskolans rektorer bedömer att den viktigaste faktorn för att uppnå en lugn lärmiljö är närvarande pedagoger och en god introduktion till förskolans miljö, material och rutiner. Vid en introduktion arbetar därför alla förskolor utifrån en plan för att barnet ska komma in i gruppen och livet på förskolan på ett tryggt, lugnt och planerat sätt.

- Säkerställa att barnen är i ett mindre sammanhang merparten av dagen.

Lägesrapport

Förskolorna arbetar med att dela in barnen i mindre grupper under en större del av dagen. Då förskolornas olika förutsättningar kopplat till lokaler och schemaläggning påverkar hur uppdelningen kan gå till, har förskolorna utvecklat olika former för att dela upp barngrupperna. Till exempel sker det genom att barnen delas upp i olika projektgrupper under förmiddagen för att under eftermiddagen delas in i nya grupper utifrån aktiviteter som pedagogerna planerat. Arbetet med att säkerställa att barnen är i ett mindre sammanhang merparten av dagen fortsätter.

Uppföljning av indikatorer

Indikatorer	Utfall 2020	Utfall 2021	Utfall 2022
Andel som instämmer i enkätfrågan "Mitt barn känner sig trygg i förskolan" *	88 %	91 %	91 %
Andel som instämmer i enkätfrågan "Flickor och pojkar behandlas lika av personalen" *	68 %	61 %	68 %

Svarsfrekvenser 2020: 70 %, 2021: 69 %, 2022: 68 %

Enkätresultat

Likt föregående år instämmer nio av tio vårdnadshavare i påståendet "mitt barn känner sig tryggt i förskolan". Spridningen är relativt låg mellan förskolorna och varierar från 86 till 100 procent, förutom för en förskola som i år fått genomgående lägre resultat jämfört med övriga förskolor och jämfört med förskolans egna resultat tidigare år.

Gällande påståendet "pojkar och flickor behandlas lika av personalen" har resultatet ökat och är nu åter på 2020 års nivå. Även här finns en viss spridning, där resultatet för samma förskola som ovan tydligt sticker ut.

Tillsyn av fristående förskolor och pedagogisk omsorg

Barn- och utbildningsnämnden i Gnesta kommun ansvarar enligt skollagen för tillsyn av fristående förskolor, pedagogisk omsorg och fritidshem som nämnden har godkänt eller beviljat bidrag. Med tillsyn menas enligt skollagen en självständig granskning som har till syfte att kontrollera om den verksamhet som granskas uppfyller de krav som följer av exempelvis skollag, läroplan samt Skolverkets allmänna råd. I Gnesta kommun bedriver fyra fristående huvudmän förskola, fritidshem eller pedagogisk omsorg.

Under våren har de tillsynsbeslut som nämnden beslutade om under föregående år följts upp med beslut att avsluta tillsynen för de två tillsynsärenden som återstod. Förvaltningen planerar för att följa upp lärarbehörigheten på förskolan De fyra årstiderna under hösten genom en riktad tillsyn, i enlighet med nämndens beslut i april.

Barn- och utbildningsnämndens mål för grundskola, grundsärskola och fritidshem

Grundskola och grundsärskola

- Eleverna når grundläggande kunskapskrav och utvecklas för att möjliggöra aktiva livsval
- Eleverna känner sig trygga i skolan
- Eleverna har en stimulerande lärmiljö
- Elevernas undervisning leds av legitimerade lärare

Fritidshem

- Undervisningen i fritidshemmet leds av legitimerade lärare i fritidshem och stimulerar elevers utveckling

Grundskolan och grundsärskolan

Skolorna i Gnesta kommun ska ge eleverna kunskaper och värden samt utveckla elevernas förmåga att tillägna sig dessa. Utbildningen ska ge eleverna möjlighet att fatta aktiva livsval genom att lägga grunden för fortsatt utbildning. Det innebär att undervisningen ska utgå ifrån att alla elever kan och vill nå så långt som möjligt med sin utbildning. Alla ämnen är viktiga eftersom förväntan på eleverna inte bara är att de ska läsa vidare på gymnasiet, utan att de även ska ha uppnått kunskapsnivåer och betygsresultat som ger dem möjlighet att välja utbildningsväg senare. Skolan ska främja allsidiga kontakter och social gemenskap.

Kvalitet i undervisningen

Uppdrag: Behöriga lärare som samarbetar kring elevernas lärande

- Fortsätta arbetet med att öka andelen och antalet legitimerade lärare som samarbetar kring grupper och klasser i syfte att höja kvaliteten i undervisningen.

Lägesrapport

Skolorna rekryterar löpande utifrån behov. För att stärka samarbetet mellan lärare arbetar skolorna på olika sätt, till exempel genom samplanering och sambedömning eller genom gemensamma och strukturerade diskussioner kring pedagogiska arbetssätt. I majoriteten av kommunens årskurser arbetar fler lärare knutna till årskursen än det finns antal klasser, vilket innebär att flera lärare samarbetar kring klasserna och årskursen. Detta med syfte att öka antalet legitimerade lärare som samarbetar kring grupper och klasser för att höja kvaliteten i undervisningen samt

förbättra förutsättningarna för en trygg lärmiljö med studiero. Arbetet med detta är pågående under hela läsåret och kommer att fortsätta under hösten.

Uppdrag: Inkluderande och stimulerande pedagogiska miljöer

- Utveckla arbetet med inkluderande och stimulerande lärmiljöer i respektive verksamhet, där elevernas olika förutsättningar tas tillvara, i enlighet med barnkonventionen.

Lägesrapport

Frågan om hur skolorna kan skapa inkluderande och stimulerande lärmiljöer för att bäst kunna möta elevernas behov och utveckla undervisningen är högt prioriterad. Viktiga faktorer är legitimerade lärare samt ett strukturerat utvecklingsarbete kopplat till planering, genomförande och uppföljning av undervisningen, för att på så vis utveckla lärarnas undervisningsskicklighet.

Skolorna arbetar aktivt med att förbättra förutsättningarna för inkluderande och stimulerande lärmiljöer genom fortbildning för lärare och förstelärarskap, samt genom att exempelvis arbeta med bildstöd för elever. Ett samarbete med kommunens talpedagoger har startats under våren och planeras att fortsätta och utökas, då det givit goda resultat vad gäller exempelvis bildstöd och ett strukturerat genomförande av undervisningen. Gnesta deltar även i ett samarbete mellan regionen, socialtjänsten och skolor gällande barn med neuropsykiatriska funktionsnedsättningar (NPF). Detta förväntas leda till en djupare förståelse för och kunskap om hur man kan skapa inkluderande och stimulerande lärmiljöer. Detta är ett arbete som behöver fortsätta.

Vidare har en skolbibliotekarie anställts under våren, som är tillgänglig för såväl bokade som spontana besök och aktiviteter, med syfte att arbeta läsfrämjande med elever i alla åldrar på samtliga skolor.

Uppdrag: Stärkt arbete för skolnärvaro

- Fortsätta arbetet med att främja skolnärvaro inom ramen för Skolspåret.

Lägesrapport

Skolorna arbetar löpande med skolnärvaro inom ramen för Skolspåret. Under våren har det hållits en elevhälsodag som delvis fokuserade på arbetet med att främja en positiv skolnärvaro samt att sänka skolfrånvaron. Förvaltningen ser ett behov att fortsatt fokusera på arbetet inom Skolspåret.

- Implementera rutiner för att följa upp elever med betydande frånvaro.

Lägesrapport

Barn- och utbildningsnämnden beslutade i december 2019 om riktlinjer för skolpliktsbevakning. Utifrån riktlinjerna arbetade barn- och utbildningskontoret under början av 2020 fram en rutin för det praktiska arbetet. Rutinen innebar bland annat framtagandet av en e-tjänst där rektor anmäler till huvudman om en elev har problematisk frånvaro. E-tjänsten, vars introduktion blev förhindrad av pandemin, har under våren lanserats till alla skolor som har elever från Gnesta kommun. Hittills i år har två anmälningar gjorts i e-tjänsten, båda rörde elever som förvaltningen sedan tidigare haft kännedom om. Anmälningar som kommer in i e-tjänsten följs upp och utreds av kontoret. Rutin för information till nämnd behöver utarbetas.

Frånvaro vårterminen 2022, uppdelat på stadium i Gnesta kommun. Genomsnittlig total frånvaro (giltig och ogiltig) samt genomsnittlig ogiltig frånvaro, uppdelat per kön.

Frånvaro lågstadium	Total frånvaro (%)	Ogiltig frånvaro (%)
Alla elever	11,3	0,3
Flickor	11,3	0,3
Pojkar	11,3	0,4

Frånvaro mellanstadium	Total frånvaro (%)	Ogiltig frånvaro (%)
Alla elever	14	0,5
Flickor	15,5	0,5
Pojkar	13,3	0,6

Frånvaro högstadium	Total frånvaro (%)	Ogiltig frånvaro (%)
Alla elever	19,8	1,7
Flickor	21,5	1,5
Pojkar	18,4	1,9

Tabellerna ovan visar genomsnittlig total frånvaro, samt genomsnittlig ogiltig frånvaro, uppdelat på stadium och kön. Uppgifter för Kvarnbackaskolan saknas i sammanställningen, då denna skolas frånvaroregistrering gjorts på ett annat sätt än för de andra skolorna¹. I förra årets delårsrapport redovisades frånvaron för respektive årskurs i stället för per stadium, så en direkt jämförelse går inte enkelt att göra. Men efter en omräkning av förra årets statistik till årets redovisningsätt framgår att den totala frånvaron har ökat i alla stadier. Vårterminen 2021 låg den totala frånvaron mellan 9 och 10 procent i alla tre stadier. I de siffrorna fanns dock varken Kvarnbackaskolan eller Welandersborgs skola med, vilket kan vara en delförklaring till ökningen i årets statistik. Det finns en viss skillnad mellan flickor och pojkars totala

¹ Sedan förra årets delårsrapport har Welandersborgs skola börjat registrera frånvaro på samma sätt som Dansutskolan och Frejaskolan. Kvarnbackaskolan har under våren inte registrerat frånvaro på detta sätt. Förvaltningen ska säkerställa att det börjar ske under kommande termin.

frånvaro, där flickor har två till tre procentenheters högre frånvaro i mellan- och högstadiet jämfört med pojkar i samma ålder.

Att statistiken över total frånvaro har ökat sedan förra året är oroande. Förvaltningen ser att det systematiska kvalitetsarbetet, som har utvecklats under våren, är en viktig beståndsdel i arbetet för att få ner frånvaron. Förvaltningen ser ett behov av fortsatt arbete med frånvaron, och ämnar arbeta vidare med den som en fokuspunkt under hösten.

Den ogiltiga frånvaron ligger på ungefär samma nivåer som vårterminen 2021, i högstadiet har den ogiltiga frånvaron dock ökat cirka 0,5 procentenheter sedan vårterminen 2022. Det framgår tydligt att den ogiltiga frånvaron framför allt återfinns på högstadiet, där den är betydligt högre än i de två lägre stadierna. Vidare finns ingen särskilt stor skillnad mellan flickor och pojkars ogiltiga frånvaro.

Andel elever med frånvaro vid tre gränsvärden (15, 30 och 50 procent), vårterminen 2022. Uppdelat på stadium i Gnesta kommun.

Andel elever med minst 15 % frånvaro	VT-22
Lågstadium	25,1
Mellanstadium	37,3
Högstadium	54,3

Andel elever med minst 30 % frånvaro	VT-22
Lågstadium	1,2
Mellanstadium	5
Högstadium	16,1

Andel elever med minst 50 % frånvaro	VT-22
Lågstadium	0
Mellanstadium	0,9
Högstadium	6,4

Tabellerna ovan visar andel elever med frånvaro vid tre olika gränsvärden; 15, 30 och 50 procent. Statistiken är uppdelad per stadium i Gnesta kommun. Gemensamt för alla gränsvärden är att andelen elever med frånvaro ökar med ålder. Siffrorna är högst för gränsvärde 15 procent, vilket är förväntat.

Uppdrag: Ge goda förutsättningar för vidare studier och arbete

- Arbeta för ett samarbete mellan grundskolan och högskolan, för att inspirera till högskolestudier.

Lägesrapport

Förvaltningen har under våren inte tagit några konkreta steg för att stärka samarbetet mellan grundskolan och högskolan gällande forskningsprojekt. Ett möte är dock

inbokat till hösten med en samordnare från Mälardalens universitet kring fortsatt samarbete. Ett samarbete finns även med Mälardalens universitet gällande verksamhetsförlagd utbildning, VFU.

- Arbeta för att alla elever ges en god studievägledning och påvisas alternativen eftergymnasiet, såsom högskoleutbildning och olika vägar till arbetsmarknaden.

Lägesrapport

Studie- och yrkesvägledaren vid Frejaskolan har tagit fram en plan för hur samtliga grundskoleelever ska ges tillgång till god studievägledning. I barn- och utbildningsnämndens beslut om användning av statsbidraget för likvärdig skola avsätts medel för att utöka så att studie- och yrkesvägledare arbetar i ett F-9-perspektiv på kommunens skolor. Utökningen har dock inte ännu gjorts.

Uppdrag: Ökad rörelse och motion

- Utveckla arbetet med hur elever ska få tillgång till mer rörelse och motion under skoldagen, bland annat genom utökad samverkan med föreningsliv och andra organisationer.

Lägesrapport

Likt tidigare arbetar skolorna på olika sätt med att öka elevernas tillgång till rörelse och motion under skoldagen. Detta sker bland annat genom planerade rastaktiviteter, till exempel trivselledare på Dansutskolan och "Rastskoj" på Frejaskolan. Skolorna ser att de planerade rastaktiviteterna minskat konflikter och utanförskap på rasten. På vissa skolor finns även exempel på andra projekt kopplat till rörelsepauser i klassrummet eller rörelse under skoldagen som helhet. Frejaskolan har startat en rörelsesatsning med SISU Sörmland som riktar sig mot F-6, som kommer att fortsätta under hösten. Arbetet med att ge elever tillgång till mer rörelse och motion behöver fortsätta framöver.

- Undersöka samordningsmöjligheter mellan skolorna gällande elevernas simundervisning och säkerställa likvärdighet.

Lägesrapport

Förvaltningen har undersökt simundervisningen och konstaterat att den är likvärdig. Någon samordning mellan skolorna bedöms därför inte vara nödvändig. Förvaltningen bedömer därför att uppdraget är slutfört.

Uppföljning av indikatorer

Indikatorer

Andel legitimerade lärare med behörighet i minst ett ämne
Andel elever i årskurs 9 som uppnått minst E i alla ämnen
Andel elever i årskurs 9 som är behöriga till gymnasieskolans nationella program
Genomsnittligt meritvärde i årskurs 9
SALSA-värde* för årskurs 9
Andel elever i årskurs 6 som uppnått minst E i alla ämnen
Andel elever i årskurs 6 med provbetyg A-E i ämnesprovet i matematik
Andel elever i årskurs 6 med provbetyg A-E i ämnesprovet i svenska/svenska som andraspråk
Andel elever i årskurs 3 som klarat alla delprov på ämnesprovet i matematik
Andel elever i årskurs 3 som klarat alla delprov på ämnesprovet i svenska/svenska som andraspråk
Andel elever som instämmer i enkätfrågan "Skolarbetet gör mig så nyfiken att jag får lust att lära mig mer"
Andel elever som instämmer i enkätfrågan "Jag vet vad jag behöver kunna för att nå målen i de olika ämnena"
Andel elever som instämmer i enkätfrågan "Mina lärare förväntar sig att jag ska nå målen i alla ämnen"
Andel vårdnadshavare som instämmer i enkätfrågan "Mitt barn stimuleras till utveckling och lärande utifrån sina förutsättningar och behov"
Andel vårdnadshavare som instämmer i enkätfrågan "Mitt barn får det stöd och den hjälp som behövs för att nå målen"

*SALSA är en statistisk modell som sätter betygsresultaten för en skola i relation till det genomsnittliga resultatet för skolor med liknande elevsammansättning avseende vårdnadshavarnas utbildningsnivå, fördelningen pojkar/flickor samt andelen nyinvandrade elever som blivit folkbokförda i Sverige de senaste fyra åren.

Lärarbehörighet

Indikatorer	Utfall 2020	Utfall 2021	Utfall 2022
Andel (%) legitimerade lärare med behörighet i minst ett ämne	67,6	71,7	*

Källa: Skolverket. *Uppgifterna publiceras våren 2023.

Andel (%) legitimerade lärare (heltidstjänster) med behörighet i minst ett ämne	2020/21	2021/22	2022/23
Dansutskolan	56,6	45,8	*
Frejaskolan	74,4	83,7	*
Kvarnbackaskolan	46,7	48,4	*
Welandersborgs skola	69,9	83	*

Källa: Skolverket. * Uppgifterna publiceras våren 2023.

I oktober 2021 var andelen legitimerade lärare (heltidstjänster) med behörighet i minst ett ämne 71,7 procent, vilket är en ökning på cirka fyra procentenheter sedan oktober 2020. Det innebär att ökningen i andel legitimerade lärare som skedde mellan 2019 och 2020 har fortsatt. I Skolverkets statistik framgår också att antalet lärartjänster

samtidigt ökat mellan 2020 och 2021 (från 83,5 till 84,4 heltidstjänster), vilket visar att den ökade andelen legitimerade lärare beror på att det skett en ökning av antalet legitimerade lärare (och inte på att det skett en neddragning av antalet tjänster totalt).

Statistiken för respektive skola visar att andelen legitimerade lärare (heltidstjänster) med behörighet i minst ett ämne har ökat på alla skolor med undantag för Dansutskolan.

Betygsresultat årskurs 9

Gymnasiebehörighet (%)	2018	2019	2020	2021	2022
Totalt Frejaskolan	80,2	82,2	91,1	84,4	82,5
Flickor Frejaskolan	83,1	81,3	96,8	~100	85,2
Pojkar Frejaskolan	77,2	84,4	85,2	..*	80,0
Totalt i riket	84,4	84,3	85,6	86,2	85,0

Källa: Skolverket. * Om antalet EJ behöriga är 1-4, så visas andelen behöriga som ~100. I uppdelningar av flickor och pojkar, om andelen behöriga visas som ~100 för ena könet visas dubbelprick (..) för det andra.

Meritvärde	2018	2019	2020	2021	2022
Totalt Frejaskolan	208,7	204,9	213,4	204,2	214,5
Flickor Frejaskolan	224,4	213,3	234,9	235,3	227,7
Pojkar Frejaskolan	191,1	196,7	191,5	174,2	202,5
Totalt i riket	228,7	229,8	231,1	232,1	229,2

Källa: Skolverket.

Andel (%) minst E i alla ämnen	2018	2019	2020	2021	2022
Totalt Frejaskolan	69,6	63,3	73,2	75,2	71,9
Flickor Frejaskolan	78,0	60,9	85,5	88,7	70,4
Pojkar Frejaskolan	59,6	65,6	60,7	62,5	73,3
Totalt i riket	75,6	75,5	76,1	76,1	74,1

Källa: Skolverket.

De samlade betygsresultaten för årskurs 9 visar lägre värden för två mått och ett högre värde för ett mått, jämfört med 2021. Andelen som blev behöriga till gymnasieskolans nationella program (yrkesprogram) var vårterminen 2022 82,5 procent, vilket är lägre än 2021 och 2020 och i nivå med 2019. Andelen elever som fick minst betyget E i samtliga ämnen var 71,9, vilket är lägre än de senaste två åren. Det genomsnittliga meritvärdet blev 214,5, att jämföra med 204,2 året innan. Det är det högsta meritvärdet som Gnesta någonsin har uppnått (Skolverkets statistik sträcker sig tillbaka till 1998).²

Andelen elever med gymnasiebehörighet har minskat något jämfört med 2021. Det gäller även för andelen elever med minst E i alla ämnen som har minskat sedan 2021,

² Under perioden 1998-2014 beräknades meritvärden utifrån 16 ämnen, vilket ändrades till 17 ämnen från och med 2015. Detta innebär att värdena fram till 2014 inte är direkt jämförbara med perioden 2015-2022.

och den positiva trenden sedan tidigare år är därmed bruten. Andelen flickor med gymnasiebehörighet har sjunkit sedan 2021, från cirka 100 procent till 85,2 procent. Andelen flickor med minst E i alla ämnen har också sjunkit tydligt, från 88,7 till 70,4 procent. Andelen pojkar med minst E i alla ämnen har däremot ökat tydligt, från 62,5 procent till 73,3 procent. Även i måttet genomsnittligt meritvärde har flickornas resultat sjunkit, medan pojkarnas markant har ökat.

Betygsresultat årskurs 6

Andel (%) minst E i alla ämnen	2018	2019	2020	2021	2022*
Totalt Gnestas kommunala skolor	75,0	68,7	73,0	69,8	69,3
Flickor Gnestas kommunala skolor	91,4	79,7	83,6	74,5	81,3
Pojkar Gnestas kommunala skolor	58,6	57,1	64,2	66,7	59,2
Totalt i riket	77,1	73,9	73,5	73,7	

Källa: År 2018-2021, Skolverket. * Uppgifterna för 2022 är preliminära och framtagna av BoU-förvaltningen. Den officiella statistiken publiceras av Skolverket den 26 oktober.

Andel (%) minst E i alla ämnen, åk 6 per skola	2018	2019	2020	2021	2022
Dansutskolan	83,3	73,8	77,3	79,6	85,7
Frejaskolan	71,7	48,9	62,2	70,4	64,3
Kvarnbackaskolan	71,4
Welandersborgs skola	66,7	~100	~100	..	90

Källa 2018-2021: Skolverket. 2022: BoU-förvaltningens egna uppgifter. ~100 innebär att antalet som ej uppnått kunskapskraven (A-E) är färre än 5 elever. Om en resultatuppgift baseras på färre än 10 elever, dubbelprickas den av sekretesskäl.

Indikatorer	2022*
Andel (%) elever med provbetyg A-E i ämnesprovet i svenska/svenska som andraspråk	88
Andel (%) elever med provbetyg A-E i ämnesprovet i matematik	94,5

* Uppgifterna för 2022 är preliminära och framtagna av BoU-förvaltningen. Den officiella statistiken publiceras av Skolverket den 30 november.

Måluppfyllelse åk 1-5

	Åk 1	Åk 2	Åk 3	Åk 4	Åk 5
Bild	96,5	100	99	85	*
Engelska	100	99	97	92	90
Idrott och hälsa	96	100	86	93,5	93
Matematik	98	88	75	85	86
Musik	92,5	99	100	*	*
NO	94	97	99	95,5 92 93	97 96 96
SO	92,5	99	100		
• Biologi					
• Fysik					
• Kemi					
• Geografi					

<ul style="list-style-type: none"> • Historia • Religion • Samhällskunskap 				94 93 94 95,5	* 92 96,5 *
Slöjd		*		*	*
Svenska	93		80	86	97
Svenska som andraspråk	*	25	75	*	100
Teknik				96	*

* Ofullständiga uppgifter.

Enkätresultat

Andel elever som instämmer i enkätfrågan "Skolarbetet gör mig så nyfiken att jag får lust att lära mig mer" *	Utfall 2020	Utfall 2021	Utfall 2022
Årskurs 2	61 %	65 %	65 %
Årskurs 5	29 %	36 %	40 %
Årskurs 8	20 %	16 %	17 %

* Svarsfrekvenser elever åk 2 2020: 83 %, 2021: 92 %, 2022: 88 %; elever åk 5 2020: 90 %, 2021: 87 %, 2022: 82 %; elever åk 8 2020: 83 %, 2021: 74 %, 2022: 81 %

Andel elever som instämmer i enkätfrågan "Jag vet vad jag behöver kunna för att nå målen i de olika ämnena" *	Utfall 2020	Utfall 2021	Utfall 2022
Årskurs 2	58 %	75 %	75 %
Årskurs 5	66 %	63 %	68 %
Årskurs 8	21 %	37 %	46 %

* Svarsfrekvenser elever åk 2 2020: 83 %, 2021: 92 %, 2022: 88 %; elever åk 5 2020: 90 %, 2021: 87 %, 2022: 82 %; elever åk 8 2020: 83 %, 2021: 74 %, 2022: 81 %

Andel elever som instämmer i enkätfrågan "Mina lärare förväntar sig att jag ska nå målen i alla ämnen"	Utfall 2020	Utfall 2021	Utfall 2022
Årskurs 2	80 %	96 %	81 %
Årskurs 5	70 %	78 %	72 %
Årskurs 8	63 %	62 %	68 %

* Svarsfrekvenser elever åk 2 2020: 83 %, 2021: 92 %, 2022: 88 %; elever åk 5 2020: 90 %, 2021: 87 %, 2022: 82 %; elever åk 8 2020: 83 %, 2021: 74 %, 2022: 81 %

Andel vårdnadshavare som instämmer i enkätfrågan "Mitt barn stimuleras till utveckling och lärande utifrån sina förutsättningar och behov" **	Utfall 2020	Utfall 2021	Utfall 2022
Årskurs 2	65 %	63 %	70 %
Årskurs 5	55 %	62 %	61 %
Årskurs 8	36 %	51 %	44 %

** Svarsfrekvenser vårdnadshavare åk 2 2020: 64 %, 2021: 70 %, 2022: 62 %; vårdnadshavare åk 5 2020: 68 %, 2021: 61 %, 2022: 58 %; vårdnadshavare åk 8 2020: 68 %, 2021: 48 %, 2022: 53 %

Andel vårdnadshavare som instämmer i enkätfrågan "Mitt barn får det stöd och den hjälp som behövs för att nå målen" **	Utfall 2020	Utfall 2021	Utfall 2022
Årskurs 2	68 %	60 %	63 %
Årskurs 5	60 %	64 %	58 %
Årskurs 8	39 %	56 %	48 %

** Svarsfrekvenser vårdnadshavare åk 2 2020: 64 %, 2021: 70 %, 2022: 62 %; vårdnadshavare åk 5 2020: 68 %, 2021: 61 %, 2022: 58 %; vårdnadshavare åk 8 2020: 68 %, 2021: 48 %, 2022: 53 %

Pedagogiskt ledarskap

Uppdrag: Stärka det pedagogiska ledarskapet

- Stödja rektorerna i deras uppdrag att utforma undervisningen och elevhälsans verksamhet så att eleverna får den ledning och stimulans, de extra anpassningar och det särskilda stöd de behöver.

Lägesrapport

Förvaltningschef och rektorer har under våren haft möten för att diskutera gemensamma rutiner, bygga upp en mötesstruktur och lägga en plan för arbetet, som är en långsiktig process. En kvalitets- och elevhälsochef har anställts och stöttar bland annat rektorer samt elevhälsa i deras uppdrag. Ett likvärdighetsarbete har inletts gällande elevhälsa och undervisningens ledning och stimulans. Inom ledningsgruppen pågår kompetensutveckling genom litteratur- och läsecirkel kring pedagogiskt ledarskap.

Systematiskt kvalitetsarbete samt bedömning och betygssättning

Uppdrag: Stärkt systematiskt kvalitetsarbete

- Säkerställa att samtliga verksamheter arbetar kontinuerligt med det systematiska kvalitetsarbetet under året.

Lägesrapport

Varje rektor har sitt eget sätt att följa upp och utveckla verksamheten. Förvaltningschef har haft regelbundna avstämningar med verksamheterna för att säkerställa detta. Rektorerna lämnar in dokumentation av det systematiska kvalitetsarbetet till barn- och utbildningskontoret efter varje läsår. Dokumentationen ligger till grund för framtagandet av delårsrapport och årsredovisning och kommer på så sätt nämnden till del. Det systematiska kvalitetsarbetet rapporteras även direkt till nämnd i form av specifika informationspunkter på nämndsammanträdena.

Under året har en kvalitets- och elevhälsochef anställts. Arbetet pågår med framtagande och implementering av ett gemensamt systematiskt kvalitetsarbete och ett gemensamt årshjul där återkommande processer utvärderas standardiserat. Strukturen för det gemensamma kvalitetsarbetet har under våren presenterats för nämnden och implementerats i verksamheterna.

- Särskilt se över vilka åtgärder som vidtas för att säkerställa att pojkar får den ledning och stimulans som de behöver för att kunna utvecklas så långt som möjligt, samt vidta ytterligare åtgärder eller insatser om så behövs.

Lägesrapport

Arbetet är ej påbörjat, utan planeras påbörjas under höstterminen 2022.

- Säkerställa att skolorna erbjuds kompetensutveckling inför införandet av nya kurs- och ämnesplaner och samordnar sitt arbete.

Lägesrapport

Utfört i form av olika kompetensutbildningar i respektive verksamhet, exempelvis genom Skolverkets webbutbildning.

- Säkerställa att skolorna är förberedda inför genomförande av digitala nationella prov och samordnar sitt arbete.

Lägesrapport

Förvaltningen har upphandlat en ny lärplattform som kan användas för att genomföra nationella prov. Förvaltningen bedömer att den kommer vara redo för digitala nationella prov i god tid till att dessa börjar genomföras. Införandet av digitala nationella prov planerades till 2023 men har försenats. Enligt rådande information från Skolverket planeras införandet ske successivt, med start under 2024.

Trygghet och studiero

Uppdrag: Trygga och lugna lärmiljöer

- Säkerställa att den gemensamma rutinen för anmälan, utredning och uppföljning av fall av misstänkt kränkande behandling används, att anmälningarna analyseras systematiskt och leder till åtgärder samt löpande redovisa detta till nämnden.

Lägesrapport

Mellan den 1 januari till 15 augusti 2022 har 79 fall av kränkande behandling anmälts i förvaltningens digitala system. Under vårterminen har arbetet med analys av statistik utvecklats då förvaltningen börjat redovisa detta löpande till nämnd, kvartalsvis. Anmälningsbenägenheten mellan de olika skolorna är fortsatt olika, men skillnaden har minskat från tidigare år. Under perioden 1 januari-15 augusti stod en skola för 43 % av alla anmälningar i förvaltningens digitala system för anmälan av kränkande behandling. Motsvarande siffra för samma period 2021 var 76 %. Förvaltningens bedömning är att skillnaderna inte beror på att kränkande behandling är vanligare vid den specifika skolan, eller att antalet kränkningar på den skola som mest frekvent anmäler har sjunkit. Snarare beror det sannolikt på personalens olika

anmälningsbenägenhet och att vissa skolor kommit längre i implementeringen av rutinen kring att anmäla fall av kränkande behandling. Förvaltningen har under våren fått i uppdrag av nämnden att säkerställa att alla skolor följer gällande rutin. Med anledning av detta har förvaltningschef och kvalitets- och elevhälsochef vid flera tillfällen under våren informerat rektorerna om vikten av att alla fall av upplevd kränkande behandling anmäls till huvudman och att dessa anmälningar alltid görs i det digitala systemet. Inför varje termin skickas även en påminnelse om rutinen för anmälan om kränkande behandling ut till all personal inom skolan. Arbetet med att säkerställa att upplevda kränkningar anmäls till rektor och huvudman fortsätter.

Redovisning till nämnden sker kvartalsvis och har därmed skett i april och i juni, samt kommer att ske i september och december.

- Säkerställa att de övergripande riktlinjerna för likabehandlingsarbete ligger till grund för verksamheternas likabehandlingsarbete samt redovisa skolornas likabehandlingsarbete till nämnden årligen.

Lägesrapport

Under våren har den övergripande riktlinjen för likabehandlingsarbete reviderats. Den ligger till grund för verksamheternas likabehandlingsarbete och deras plan mot diskriminering och kränkande behandling. Verksamheternas likabehandlingsarbete redovisas till nämnd under höstterminen.

- Säkerställa att skolorna arbetar med att öka tryggheten på skolorna.

Lägesrapport

Skolorna arbetar bland annat med trygghetsteam och elevhälsoteam för att skapa trygghet på skolorna. Trygghetsvandringar förekommer också för att identifiera områden på skolan som upplevs som otrygga eller där personalen kan ha svårt att ha uppsikt över vad som sker. Samtliga skolor arbetar med organiserade rastaktiviteter, exempelvis "Rastskoj" och "trivselledare", vilket bedöms öka tryggheten och trivseln på både raster och lektioner.

Uppföljning av indikatorer

Andel elever som instämmer i enkätfrågan "Jag känner mig trygg i skolan"	Utfall 2020	Utfall 2021	Utfall 2022
* Årskurs 2	74 %	77 %	83 %
Årskurs 5	80 %	79 %	69 %
Årskurs 8	77 %	67 %	74 %

* Svarefrekvenser elever åk 2 2020: 83 %, 2021: 92 %, 2022: 88 %; elever åk 5 2020: 90 %, 2021: 87 %, 2022: 82 %; elever åk 8 2020: 83 %, 2021: 74 %, 2022: 81 %

Andel elever som instämmer i enkätfrågan "Jag får lugn och ro på lektionerna när jag behöver det" *	Utfall 2020	Utfall 2021	Utfall 2022
Årskurs 2	25 %	43 %	55 %
Årskurs 5	35 %	38 %	53 %
Årskurs 8	35 %	28 %	27 %

* Svarsfrekvenser elever åk 2 2020: 83 %, 2021: 92 %, 2022: 88 %; elever åk 5 2020: 90 %, 2021: 87 %, 2022: 82 %; elever åk 8 2020: 83 %, 2021: 74 %, 2022: 81 %

Andel vårdnadshavare som instämmer i enkätfrågan "Mitt barn känner sig tryggt i skolan" *	Utfall 2020	Utfall 2021	Utfall 2022
Årskurs 2	75 %	69 %	77 %
Årskurs 5	78 %	70 %	75 %
Årskurs 8	62 %	72 %	55 %

** Svarsfrekvenser vårdnadshavare åk 2 2020: 64 %, 2021: 70 %, 2022: 62 %; vårdnadshavare åk 5 2020: 68 %, 2021: 61 %, 2022: 58 %; vårdnadshavare åk 8 2020: 68 %, 2021: 48 %, 2022: 53 %

Andel vårdnadshavare som instämmer i enkätfrågan "Mitt barn får lugn och ro på lektionerna när det behövs" *	Utfall 2020	Utfall 2021	Utfall 2022
Årskurs 2	38 %	37 %	47 %
Årskurs 5	35 %	37 %	44 %
Årskurs 8	21 %	44 %	27 %

** Svarsfrekvenser vårdnadshavare åk 2 2020: 64 %, 2021: 70 %, 2022: 62 %; vårdnadshavare åk 5 2020: 68 %, 2021: 61 %, 2022: 58 %; vårdnadshavare åk 8 2020: 68 %, 2021: 48 %, 2022: 53 %

I samtliga tillfrågade årskurser uppger mellan 69 och 83 procent av eleverna att de känner sig trygga i skolan. Det är en generell ökning sedan förra årets enkät, även om det vid en närmare analys av skolorna syns förändringar åt båda hållen. Det finns skillnader mellan skolorna, där Kvarnbackaskolan har lägre resultat än de andra skolorna. Andelen elever i årskurs 2 på Welandersborgs skola som uppger att de känner sig tryggt har dock ökat med nästan 30 procentenheter sedan 2021.

Andelen vårdnadshavare som instämmer i påståendet "mitt barn känner sig tryggt i skolan" har ökat i årskurs 2 och 5 och minskat i årskurs 8. Det finns vissa skillnader mellan skolorna, med siffror mellan 69 och 79 procent för vårdnadshavare med barn i årskurs 2, och siffror mellan 67 och 78 procent för årskurs 5.

Gällande resultaten på påståendet "jag får lugn och ro på lektionerna när jag behöver det" syns såväl ökningarna som minskningarna beroende på årskurs och skola. I årskurs 2 och 5 uppger en större andel att man får lugn och ro på lektionerna, och i årskurs 8 är siffran marginellt lägre än 2021. Det finns stora skillnader mellan skolorna, med siffror mellan 22 och 65 procent i årskurs 2 och mellan 13 och 60 procent i årskurs 5. Vissa skolor och årskurser har tydligt ökat sina resultat medan andra skolor och årskurser tydligt har fått sämre resultat än i förra årets enkät.

Även andelen vårdnadshavare som instämmer i påståendet "mitt barn får lugn och ro på lektionerna när det behövs" skiljer sig mellan skolorna. På de flesta skolor har en ökning skett för både årskurs 2 och 5. Bland vårdnadshavare för elever i årskurs 8 har resultatet sjunkit sedan 2021.

Granskningar av nämndens verksamheter

Ärenden hos Skolinspektionen och Barn- och elevombudet

Hittills under 2022 har förvaltningen tagit del av en anmälan om kränkande behandling, som utretts av Barn- och elevombudet. Detta är att jämföra med en anmälning under 2021, sex under 2020 och elva under 2019.

Under våren har Skolinspektionen utfört en regelbunden tillsyn av Welandersborgs skola. I ärendet framkom att all personal inte alltid agerar då elever anser sig blivit utsatta för kränkande behandling, samt att all personal inte alltid anmäler alla uppgifter om kränkande behandling som de får kännedom om. Skolinspektionen beslutade därför i juni att förelägga barn- och utbildningsnämnden att vidta åtgärder för att säkerställa att personal anmäler alla uppgifter om upplevd kränkande behandling till rektor, som i sin tur skyndsamt anmäler detta till huvudmannen.

Under våren har förvaltningen även tagit del av en anmälan från Skolinspektionen om stödinsatser och disciplinära åtgärder. Skolinspektionen beslutade i juli att förelägga barn- och utbildningsnämnden att vidta åtgärder avseende brister rörande särskilt stöd och disciplinära åtgärder.

Fritidshem

Uppdrag: Kvalitet i undervisningen, systematiskt kvalitetsarbete och stärkt samverkan

- Arbeta för att öka likvärdigheten inom fritidshemsverksamheten i kommunen.

Lägesrapport

Förvaltningens ledningsgrupp har startat ett fritidshemsnätverk för kunskapsdelning och likvärdighet. Arbetet för att öka likvärdigheten inom fritidshemsverksamheten behöver fortsätta.

- Säkerställa att samtliga fritidshem bedriver ett systematiskt kvalitetsarbete.

Lägesrapport

Det fritidshemsnätverk som förvaltningens ledningsgrupp har startat kommer att utvärderas standardiserat utifrån förvaltningens årshjul och det systematiska kvalitetsarbetet. Arbetet med fritidshemmens systematiska kvalitetsarbete behöver fortsätta.

- Utveckla den pedagogiska samverkan mellan fritidshem och skola, för att säkerställa att verksamheterna arbetar utifrån ett helhetsperspektiv kring elevens skoldag, samt stärka samverkan med hemmen.

Lägesrapport

Gemensam planering mellan skolorna och fritidshemmen sker kontinuerligt, inklusive implementering av läroplanen Lgr22. Återkommande mötesforum och utvärderingar finns med syfte att skapa en röd tråd mellan verksamheterna.

- Arbeta för att öka andelen legitimerade lärare i fritidshem.

Lägesrapport

Skolorna rekryterar personal löpande utifrån de behov som finns på respektive fritidshem och säkerställer att legitimerad personal rekryteras till de tjänster där detta är möjligt. Andelen legitimerade lärare i fritidshem skiljer sig åt mellan de olika skolorna, från 0 procent till 40 procent. I tabellen finns en jämförelse med statistiken över andel legitimerade lärare i fritidshem från 2021 års årsredovisning. I den framgår att det skett en ökning på Dansutskolan som ligger till grund för en ökning av den totala andelen.

Skola	Antal lärare i fritidshem	Totalt antal tjänster	Andel (%) lärare i fritidshem 2022	Andel (%) lärare i fritidshem 2021
Dansutskolan	3	11	27	10
Frejaskolan	4	10	40	40
Kvarnbackaskolan	0	5	0	0
Welandersborgs skola	2	8	25	25
Totalt	9	34	26	21

Källa: Skolornas egna uppgifter, per den 31 augusti 2022. Avser antal tjänster, oavsett tjänstgöringsgrad.

Uppföljning av indikatorer

Indikatorer	Utfall 2020	Utfall 2021	Utfall 2022
Andel elever som instämmer i enkätfrågan "Jag känner mig trygg på fritidshemmet" *	79 %	82 %	94 %
Andel elever som instämmer i enkätfrågan "Jag får lära mig många olika saker på fritidshemmet" *	53 %	68 %	81 %
Andel elever som instämmer i enkätfrågan "Jag får stöd och hjälp om jag behöver det [på fritidshemmet]" *	86 %	89 %	92 %
Andel vårdnadshavare som instämmer i enkätfrågan "Mitt barn känner sig tryggt på fritidshemmet" **	81 %	69 %	70 %
Andel vårdnadshavare som instämmer i enkätfrågan "Mitt barn får det stöd och den hjälp [på fritidshemmet] som behövs utifrån barnets förmågor" **	58 %	60 %	60 %

* Svarsfrekvenser elever åk 2 2020: 83 %, 2021: 92 %, 2022: 88 %

** Svarsfrekvenser vårdnadshavare åk 2 2020: 64 %, 2021: 70 %, 2022: 62 %

I fritidshemmets resultat syns en generell ökning i andel som instämmer i påståendena, vilket är positivt. Bland de elever i årskurs 2 som går i fritidshem efter skolan, instämmer drygt nio av tio i påståendet "jag känner mig trygg på fritidshemmet". Samtliga skolor har siffror som ligger mellan 92 procent och 100 procent. Vårdnadshavarna å sin sida, bedömer på en övergripande nivå sina barns trygghet på fritidshemmen som lägre än eleverna själva uppfattar den.

En ökning har skett gällande andelen elever som instämmer i påståendet "jag får lära mig många olika saker på fritidshemmet", från 68 procent 2021 till 81 procent 2022. Ökningen beror sannolikt till stor del på att Welandersborgs skola har ökat sina resultat markant, med drygt 50 procentenheter. På frågan om stöd och hjälp är instämmandegraden hög och vad gäller båda påståendena syns inga större skillnader mellan skolorna, siffrorna ligger mellan 92 procent och 100 procent. Vårdnadshavarna uppfattar i lägre utsträckning än eleverna att barnet stimuleras till utveckling på fritidshemmet. Skillnader finns mellan skolorna, där Welandersborgs skola har ett lägre resultat.

Barn- och utbildningsnämndens mål för arbetet med unga i gymnasieålder

- Unga inom det kommunala aktivitetsansvaret övergår till studier eller arbete.

Uppdrag: Utveckla arbetet med det kommunala aktivitetsansvaret

- Fortsätta utvecklingsarbetet med det kommunala aktivitetsansvaret, genom kontinuerlig uppföljning samt vidareutveckling av rutiner.

Lägesrapport

Det kommunala aktivitetsansvaret (KAA) har en väletablerad och regelbunden kontakt med ett antal gymnasieskolor för att omedelbart i samband med en elevs avhopp kunna samtala med eleven om andra möjligheter till studier eller praktik. KAA har varit i kontakt med samtliga elever som hoppade av gymnasiet under vårterminen 2022. En regelbunden uppföljning sker även med de ungdomar som inte omedelbart kommer i studier eller praktik. Under våren har antalet externa kontakter utökats.

Vidare har förvaltningen ett löpande samarbete med Frejaskolan inför elevernas gymnasieval, samt kring de elever som inte kommer att göra något gymnasieval. Det innebär ett nätverk som möjliggör etableringen av en kontakt med alla i målgruppen. Under våren har möjligheterna till en större bredd och mer studiestöd ökat, både för ungdomar som studerar på plats i KAA-lokalerna i Gnesta och för ungdomar som inte gör det.

- Fortsätta samarbetet med utbildningscentrum och enheten för stöd till arbete.

Lägesrapport

Samarbetet mellan utbildningscentrum och enheten för stöd till arbete har under våren fortsatt på det administrativa planet och genom en fördjupad samverkan kring studier och utbud av kurser. Under sommaren 2022 flyttade KAA in sin verksamhet i utbildningscentrums lokaler.

Uppdrag: Aktivt följa upp gymnasiestatistik

- Följa upp andel elever med gymnasieexamen och andel elever som går över till högskola inom tre år efter avslutad gymnasieutbildning.

Lägesrapport

Statistiken följs upp i årsredovisningen.

- Aktivt följa upp annan statistik inom gymnasieområdet, som bedöms som relevant.

Lägesrapport

Statistiken följs upp i årsredovisningen.

Uppföljning av indikatorer

Indikatorer	Utfall 2020	Utfall 2021	Utfall 2022
Andel (%) elever med gymnasieexamen*	71,1 %	70 %	Följs upp i årsredovisningen
Andel elever som går över till högskola inom tre år efter avslutad gymnasieutbildning	29 %	33 %	Följs upp i årsredovisningen
Antal ungdomar som omfattas av KAA**	50	50***	Följs upp i årsredovisningen
Antal ungdomar som förvaltningen har erbjudit och/eller gett stöd inom ramen för KAA	-	-	Följs upp i årsredovisningen

*Källa: Kolada

**Sedan andra halvåret 2018 räknas inte elever på introduktionsprogram med inom KAA.

*** Utfallet beskriver ett genomsnitt av det antal ungdomar som omfattas av det kommunala aktivitetsansvaret. Under året har 19 ungdomar deltagit i studier anordnade av KAA, vidare har fem ungdomar haft praktik genom KAA och 7 haft deltidsanställningar via KAA.

Indikatorerna följs upp i samband med årsredovisningen.

Inriktningsmål: en attraktiv kommun

Barn- och utbildningsnämndens mål för fritidsgården

- Fritidsgårdens aktiviteter bidrar till att ge den breda målgruppen ungdomar en stimulerande fritid och rustar dem för ett gott vuxenliv

Uppdrag: Inkluderande och trygg fritidsgård

- Utredda och föreslå nya mål och inriktning för fritidsgården.

Lägesrapport

Förvaltningen har under våren arbetat med ett förslag på nya mål och inriktning för fritidsgården, ärendet bereds i presidiet.

- Utveckla samverkan och samarbete mellan fritidsgården och elevhälsan, socialtjänsten, det lokala civilsamhället och föreningslivet samt polisen. Arbetet ska ske i linje med uppdraget om samverkan med socialförvaltningen.

Lägesrapport

Samverkan genomförs inom ramen för exempelvis SSPF (skola, socialtjänst, polis, fritid) och EST (effektiv samverkan för trygghet), beredningsgruppen för folkhälsa och BRÅ. Samtliga av dessa samverkansgrupper har ett upparbetat samarbete med regelbundna träffar. Under våren har kommunen anställt två barn- och ungdomssamordnare med vilka personalen på fritidsgården för en kontinuerlig dialog med. Då barn- och ungdomssamordnarna är nya i kommunen håller strukturen för samarbete med dem på att ta form. Arbetet med det kommer att fortsätta under hösten.

- Utredda möjligheten att flytta fritidsgårdens verksamhet till andra lokaler eller vidta andra åtgärder för att öka tryggheten.

Lägesrapport

Arbetet har återupptagits under våren, tillsammans med kommunens lokalplanerare.

Uppföljning av indikatorer

Indikatorer	Utfall 2020	Utfall 2021	Utfall 2022
Antal aktiviteter under året på fritidsgården	530	312	Följs upp i årsredovisningen
Antal aktiviteter initierade av ungdomar på fritidsgården	Cirka 20	Cirka 85	Följs upp i årsredovisningen

Antal besök på fritidsgården under året (lovaktiviteter ej medräknade)	4098	1499*	Följs upp i årsredovisningen
--	------	-------	------------------------------

* I detta mått är digitala evenemang och uppsökande verksamhet inte medräknat. Antal unika besökare under året var 180 stycken.

Barn- och utbildningsnämndens mål för kulturskolan

- Kulturskolan stimulerar eleverna att utforska de scenkonstnärliga ämnena och bidrar därigenom till elevernas utveckling.

Uppdrag: Fortsatt hög kvalitet på verksamheten

- Kontinuerligt se över och utveckla kulturskolans kursutbud.

Lägesrapport

Arbetet med att utveckla kulturskolans kursutbud sker kontinuerligt under året. Under våren har kulturskolan planerat för att utöka kursutbudet med konst från och med hösten 2022.

- Fortsätta arbetet med att ta fram förslag på konkreta åtgärder för att förbättra kulturskolans lokaler.

Lägesrapport

Arbetet har återupptagits under våren, tillsammans med kommunens lokalplanerare.

Uppföljning av indikatorer

Indikatorer	Utfall 2020	Utfall 2021	Utfall 2022
Antal unika elever på kulturskolan under året	345	368	Följs upp i årsredovisningen
Antal kursplatser på kulturskolan under året	420	420	Följs upp i årsredovisningen
Totalt antal deltagartillfällen under året	-	-	Följs upp i årsredovisningen
Antal som kulturskolan möter utanför ordinarie ämneskurser	123+13 (Lek1 och lovaktiviteter)	292*	Följs upp i årsredovisningen
Andel kursdeltagare som instämmer i enkätfrågan "Jag är nöjd med undervisningen och har kul på kulturskolan" **	94 %	91,8 % / medelvärde 8,75	Följs upp i årsredovisningen

* I måtten ingår Lek1, lovaktiviteter och barnpublik på konserter.

** Frågan besvaras genom att markera på en numrerad skala från 0-10 hur mycket man håller med, där 0="nej!" och 10="ja!". Andelen som instämmer har här beräknats som antalet som svarat 5 eller högre.

Inriktningsmål: En hållbar kommun

Barn- och utbildningsnämndens mål för kosten

Maten som serveras i de kommunala verksamheterna är god, näringsriktig och av bra kvalitet

Uppdrag: En positiv matupplevelse

- Fortsätta arbetet med att servera mat som bidrar till en hållbar kommun.

Lägesrapport

Kostenheten arbetar kontinuerligt med uppdraget och arbetar bland annat med att köpa in livsmedel från lokala matproducenter i den mån det är möjligt, exempelvis sörmländskt viltkött. Matsvinn mäts i samtliga kök.

- Fortsätta arbetet med måltidsråd på skolorna och på boendena inom äldreomsorgen, med syfte att öka delaktigheten och ge elever och boende inflytande över måltidernas utformning och måltidsmiljöns utformning.

Lägesrapport

Måltidsråd finns och är aktiva på alla skolor och äldreboenden.

Uppföljning av indikatorer

Indikatorer	Utfall 2020	Utfall 2021	Utfall 2022
Andel elever som instämmer i enkätfrågan "jag är nöjd med de olika maträtter som jag kan välja mellan" *	52 % (2)	61 % (2)	56 % (2)
	28 % (5)	27 % (5)	32 % (5)
	15 % (8)	16 % (8)	18 % (8)
Andel elever som instämmer i enkätfrågan "skolmatsalen är en trevlig plats att vara på" *	63 % (2)	60 % (2)	62 % (2)
	36 % (5)	58 % (5)	41 % (5)
	29 % (8)	33 % (8)	41 % (8)
Köks-, serverings- och tallrikssvinn per matgäst och per dag och enhet	Uppgift saknas	Uppgift saknas	Följs upp i årsredovisningen.

Svarsfrekvenser elever åk 2 2020: 83 %, 2021: 92 %, 2022: 88 %; elever åk 5 2020: 90 %, 2021: 87 %, 2022: 82 %; elever åk 8 2020: 83 %, 2021: 74 %, 2022: 81%.

Resultaten visar på en ökning av andel elever som uppger att de är nöjda med maten de kan välja mellan, i årskurs 5 och 8. I årskurs 2 har andelen på samma fråga minskat. Andelen elever som uppger att skolmatsalen är en trevlig plats att vara på har ökat i årskurserna 2 och 8, men minskat i årskurs 5. Det finns skillnader mellan olika skolor, men i första hand är det elevernas ålder som påverkar deras svar på frågorna.

Barn- och utbildningsnämndens förvaltningsövergripande mål

- Nämndens verksamheter arbetar i enlighet med barnkonventionens principer.

Uppdrag: Integrering av barnrättsperspektivet i alla verksamheter

- Fortsätta arbetet med barnkonventionens innehåll inom varje verksamhet, utifrån verksamhetens uppdrag och förutsättningar.

Lägesrapport

Barn och elever är ständigt delaktiga i verksamhetsfrågor. Under våren har en enkätundersökning gjorts där elever svarar på hur de upplever skolan utifrån ett stort antal aspekter.

Under våren har följande exempel på arbete med barnkonventionens innehåll genomförts:

- Elever är med i skapandet av alla skolors planer mot diskriminering och kränkande behandling
- Enhetschefen för fritidsgården har träffat ansvariga politiker för ungdomsrådet i syfte att återuppta ungdomsrådets arbete, som ett led i ökad delaktighet för barn och unga som rör samhället.
- Barn och unga har fått lämna synpunkter som använts i planeringen av fritidsgårdens aktiviteter och öppettider under sommaren.
- Workshop med representanter från barn- och utbildningsnämnden samt socialnämnden kring fördjupad samverkan för barn och ungas bästa i Gnesta kommun

Inriktningsmål: Service och bemötande

Barn- och utbildningens förvaltningsövergripande mål

- Kontakter med nämndens verksamheter kännetecknas av ett gott bemötande och en professionell service

Uppdrag: Utveckla bemötandet

- Fortsätta arbetet med att inom varje verksamhet verka för ett gott bemötande och en professionell service.

Lägesrapport

Frågor om service och bemötande lyfts vid behov på APT och i andra sammanhang. Kulturskolan och fritidsgården anpassar sin kommunikation utifrån målgruppen och kommunicerar genom flera olika sociala mediekkanaler. Under pandemin hölls digitala utvecklingssamtal i förskolor och skolor, vilket bedöms ha lett till att ett större antal vårdnadshavare deltog. Vissa rektorer planerar därför att fortsätta erbjuda digitala utvecklingssamtal för att möjliggöra ett fortsatt gott bemötande gentemot fler vårdnadshavare.

Uppföljning av indikatorer

Andel vårdnadshavare som instämmer i enkätfrågan "jag blir väl bemött av personalen i mitt barns förskola" respektive "jag blir väl bemött av personalen i mitt barns skola"	Utfall 2020	Utfall 2021	Utfall 2022
Förskola	83 %	83 %	89 %
Årskurs 2	86 %	79 %	83 %
Årskurs 5	80 %	92 %	90 %
Årskurs 8	74 %	69 %	77 %

Indikatorer	Utfall 2021
Resultat ur årets kommunala servicemätning	Redovisas i skrift nedan

I årets enkätundersökning instämmer 89 procent av vårdnadshavare till barn i kommunal förskola i påståendet "jag blir väl bemött av personalen i mitt barns förskola". Det finns en viss spridning, där alla förskolor förutom en ligger i ett spann mellan 83 procent och 96 procent. En förskola har ett resultat som ligger drygt 30 procentenheter lägre än snittet. Bland vårdnadshavare till elever i grundskolan instämmer en stor majoritet i påståendet "jag blir väl bemött av personalen i mitt barns skola". Benägenheten att instämma i påståendet skiljer sig åt beroende på vilken årskurs eleven går i, men även beroende på skola.

Kommunen genomför varje år en servicemätning i oktober. Resultaten presenteras under våren året därpå, varför den senast tillgängliga mätningen är för 2021. I mätningen får barn- och utbildningsförvaltningen primärt goda resultat. Bemötandet

av handläggaren bedöms i undersökningen i hög grad som mycket god, god, eller medelgod medan det inte finns någon förekomst av dåligt bemötande i mätningen. Vad gäller svarstider har 92 procent av dem mejl som skickats i mätningen kopplat till grundskola besvarats inom ett dygn, och övriga mejl besvarats inom fem dygn. Av alla mejl kopplat till förskolan besvarades 92 procent inom två dygn, och övriga besvarades inte inom två veckor. Då en del frågor besvaras direkt av servicecenter kan resultaten i servicemätningen inte enbart tillskrivas förvaltningens arbete.

Inriktningsmål: En effektiv organisation

Barn- och utbildningsnämndens förvaltningsövergripande mål

- Nya arbetssätt, aktivt förbättringsarbete och ny teknik skapar på ett ansvarsfullt sätt en effektivare organisation

Uppdrag: Effektivisering av processer och arbetssätt

- Utveckla det systematiska kvalitetsarbetet och olika systemstöd med syfte att förenkla och effektivisera det administrativa arbetet.

Lägesrapport

Upphandlingen av en ny lärplattform för förskolan och skolan avslutades under våren och förvaltningen har under våren förberett och planerat för övergången till det nya systemet, vilket planeras ske i början av vårterminen 2023. Under hösten fortsätter arbetet med upphandling av ett elevadministrativt system.

- Fortsätta arbetet med kartläggning, digitalisering och förbättring av både nya och existerande processer.

Lägesrapport

Under våren har kompetensutveckling kring digitalisering för barn- och utbildningsförvaltningens ledningsgrupp ägt rum. Digitaliseringsfortbildningen bidrog till en analys av förvaltningens nuläge med styrkor och utmaningar i förhållande till det lokala- respektive nationella uppdraget vad gäller digitaliseringsuppdraget. Analysen kommer att ligga till grund för en plan för det fortsatta arbetet gällande exempelvis hur förvaltningen kan använda sig av digitala processer i det dagliga arbetsflödet, vikten av källkritik och medvetenhet om komplexiteten som digitaliseringen medför.

Förvaltningen har även förtydligat och uppdaterat rutiner och processer och samlat dessa på kommunens intranät. Under våren har även ett antal inköp genomförts både inom förskola och skola för att förbättra tillgången till digitala verktyg.

Uppdrag: Stärkt samarbete mellan barn- och utbildningsförvaltningen och socialförvaltningen

- Säkerställa en långsiktig strategi för fördjupad samverkan och tidiga förebyggandeinsatser.

Lägesrapport

Under våren anordnades två gemensamma utbildnings- och workshopdagar för barn- och utbildningsnämnden, socialnämnden samt tjänstemän från de båda förvaltningarna. Arbetet med att ta fram en långsiktig strateg för fördjupad samverkan

har inletts och kommer fortsätta under hösten och nästa vår. Under våren har de två förvaltningarna arbetat tillsammans med framtagandet av ett strategidokument, en gemensam metodhandbok. Denna planeras att presenteras för de två nämnderna under hösten.

- I den fördjupade samverkan ska socialförvaltningen under 2022 inrätta en befattning som barn- och ungdomssamordnare.

Lägesrapport

Två barn- och ungdomssamordnare har anställts inom socialförvaltningen.

- Anordna gemensam kompetensutveckling för berörda medarbetare.

Lägesrapport

Planering för detta pågår. Några skolor har redan tagit initiativ till att bjuda in barn- och ungdomssamordnare eller andra funktioner till skolan för att öka skolpersonalens kännedom om och förståelse för socialtjänstens uppdrag.

- Utveckla familjecentralens roll avseende tidiga insatser mellan förvaltningarna.

Lägesrapport

Under våren har en ny styrgrupp för ökad samverkan startats. Styrgruppen har skapat en struktur för ökad samverkan som utgörs av samverkansmöten för styrgruppen, gemensamma utbildningar och föreläsningar för vårdnadshavare och arbetsmöten för dem som arbetar på centralen. Styrgruppen följer kontinuerligt upp samverkan.

- Vara aktiva parter i det regionsgemensamma utvecklingsarbete som sker inom ramen för Tillsammans för barnens bästa, som beslutats av samtliga kommuner i Sörmland samt regionen.

Lägesrapport

Tjänstemän från Tillsammans för barnens bästa har varit med i planeringen och utförandet av ovan nämnda workshopdagar. Det finns en upparbetad kontakt mellan kommunen och Tillsammans för barnens bästa. Gnesta deltar även i ett samarbete mellan regionen, socialtjänsten och skolor gällande barn med neuropsykiatriska funktionsnedsättningar (NPF).

Revisionsgranskning

Dokumentnamn	Delårsrapport 2022
Ämne	Barn- och utbildningsnämnden
Beslutsinstans	Barn- och utbildningsnämnden

Kommunens revisorer har under året tagit initiativ till en granskning som berör barn- och utbildningsnämndens verksamheter. Granskningen har genomförts av PwC som utifrån en samlad bedömning lämnade följande rekommendationer till barn- och utbildningsnämnden:

- Säkerställ att nämndens mål och uppdrag är mätbara för att tydliggöra uppföljning av resultat under året och vid årets slut. En tydligare måluppföljning ger också bättre möjlighet att vidta åtgärder vid behov.
- Säkerställ att vidtagna åtgärder är tillräckliga för att uppnå ett resultat förenligt med budget.

Inriktningsmål: En attraktiv arbetsgivare

Barn- och utbildningsnämndens förvaltningsövergripande mål

- Barn- och utbildningsförvaltningen är en attraktiv arbetsgivare för nuvarande och framtida medarbetare

Uppdrag: VFU av god kvalitet, kompetensutveckling samt stärkt arbete med hälsofrämjande åtgärder

- Fortsätta arbetet med att utveckla den verksamhetsförlagda utbildningen, VFU, för att få fler förskolläraryr- och lärarstudenter att genomföra sin VFU på kommunens förskolor och skolor.

Lägesrapport

Under våren har fortsatt arbete skett genom planering inom rektorsgruppen och information till medarbetare. Såväl förskolor som skolor tar regelbundet in studenter som genomför sin VFU i Gnesta kommuns verksamheter.

- Utveckla arbetet med att tydliggöra karriärvägar och möjligheter att bredda medarbetarens kompetens.

Lägesrapport

Kompetensutveckling sker både genom förvaltningsövergripande nätverk och insatser samt genom fortbildning som tydliggör karriärvägar och breddar medarbetarens och verksamhetens samlade kompetens. Önskemål och behov fångas upp bland annat under utvecklingssamtal.

- Aktivt arbeta med att minska sjukfrånvaron och följa upp denna per enhet samt redovisa detta till nämnd fyra gånger per år.

Lägesrapport

En redovisning av förvaltningens sjukfrånvaro inklusive en mer djupgående analys av denna redovisades till nämnden i juni. Av analysen framgick bland annat att frånvaron, både den totala och långtidssjukfrånvaron, är högre i förskolan än i grundskolan. Förvaltningen har fått i uppdrag att återkomma med förslag på åtgärder för att sänka sjukfrånvaron. Förslagen bedöms kunna redovisas för nämnden före årsskiftet.

- Utveckla arbetet med hälsofrämjande åtgärder.

Lägesrapport

Dokumentnamn	Delårsrapport 2022
Ämne	Barn- och utbildningsnämnden
Beslutsinstans	Barn- och utbildningsnämnden

Verksamheterna arbetar med frisksamtal och vid återkommande sjukfrånvaro tillämpas tillgängliga insatser, såsom förstadagsintyg. Friskfaktorer såsom trivsel och trygghet stimuleras genom tydlig ledning och styrning. Systemet Adato har utvecklat möjligheten till uppföljning av sjukfrånvaro positivt.

Uppföljning av indikatorer

Indikatorer
Sjukfrånvaro inom förvaltningen, skola, förskola
Antal förskolläraryr- och lärarstudenter som genomför VFU inom kommunen

Väsentliga arbetsförhållanden

Nedan presenteras antal anställda inom barn- och utbildningsförvaltningen. Antalet anställda är medelvärdet för antalet vid tre mätillfällen under perioden januari och augusti. Detta sätt att mäta började användas år 2021 och skiljer sig från statistiken i delårsrapporterna från 2020 och bakåt. I tabellen nedan har ovan beskriven mätmetod använts för 2020, 2021 och 2022. Uppgifterna för 2020 som presenteras nedan skiljer sig alltså från de uppgifter som presenterats i tidigare delårsrapporter.

Antal anställda

Indikator	Jan-aug 2020	Jan-aug 2021	Jan-aug 2022
Antal anställda	380	370	395
Varav kvinnor	306	297	315
Varav män	74	73	80

Antal årsarbetare

Indikator	Jan-aug 2020	Jan-aug 2021	Jan-aug 2022
Antal årsarbetare	341	350	370
Varav kvinnor	281	284	297
Varav män	60	65	73

Vidare presenteras sjukfrånvarostatistik för barn- och utbildningsförvaltningen. Förvaltningens verksamheter, förutom förskolan och grundskolan, utgörs av ett mindre antal personer per enhet, därför redovisas enbart sjukfrånvaro för förskolan, grundskolan samt för hela förvaltningen.

Total sjukfrånvaro i procent av arbetad tid

Indikatorer	2020	2021	2022
Förskola	18,66 %	17,27 %	16,79 %
Grundskola	10,82 %	6,25 %	7,65 %
Totalt barn- och utbildningsförvaltningen	12,03 %	9,13 %	9,87 %
Totalt kvinnor barn- och utbildningsförvaltningen	13,20 %	10,43 %	11,34 %
Totalt män barn- och utbildningsförvaltningen	7,09 %	3,63 %	3,97 %

Andel (%) av total sjukfrånvaro som överstiger 59 dagar

Indikatorer	2020	2021	2022
Totalt barn- och utbildningsförvaltningen	49,43 %	48,08 %	50,45 %
Totalt kvinnor barn- och utbildningsförvaltningen	51,34 %	50,68 %	54,6 %
Totalt män barn- och utbildningsförvaltningen	34,40 %	16,33 %	3,18 %

Andel (%) sjukfrånvaro av totalt arbetad tid, barn- och utbildningsförvaltningen per åldersintervall

Åldersintervall	Jan-aug 2020	Jan-aug 2021	Jan-aug 2022
29 år eller yngre	5,95 %	6,13 %	8,32 %
30-49 år	12,46 %	8,92 %	9,46 %
50 år eller äldre	12,85 %	10,29 %	10,8 %

VFU

Indikator	2020	2021	2022
Antal studenter med VFU-placering i Gnesta	15	38	3
Antal studenter som genomfört VFU under vårterminen	Uppgift saknas	15	3

Inriktningsmål: En god ekonomi

Barn- och utbildningsförvaltningsövergripande mål

- Nämndens verksamheter bedrivs på ett kostnadseffektivt sätt
- Nämndens ekonomiska resultat är i balans

Uppdrag: Kostnadseffektiva och resursoptimerande verksamheter

- Utveckla arbetet i linje med kommunfullmäktiges ekonomiska styrprinciper.

Lägesrapport

Pågående arbete genom månatliga uppföljningar av förvaltningschef och förvaltningsekonom tillsammans med respektive chef.

- Fortsatt arbeta med att säkerställa att samtliga verksamheter drivs kostnadseffektivt och att resurserna optimeras så att målen för verksamheterna nås.

Lägesrapport

Förvaltningsekonomen har regelbunden uppföljning med cheferna. Ett arbete med en årscykel för ekonomi och budget har påbörjats och väntas ge förvaltningen tydligare styrning gällande hur ekonomiarbete kan optimeras ytterligare. Arbetet med att öka kostnadsmedvetenheten inom förvaltningen pågår löpande.

- Löpande följa upp verksamheternas ekonomi inklusive driftskostnadsutvecklingen samt analysera och föreslå åtgärder för att samtliga verksamheter ska ha ett ekonomiskt resultat i balans.

Lägesrapport

Enheterna har månadsvis uppföljning av ekonomin tillsammans med förvaltningsekonomen. Ekonomi och budgetfrågor är stående punkter i barn- och utbildningsförvaltningens ledningsgrupp samt i skolornas ledningsgrupper och på alla enheters APT.

- Säkerställa att samtliga chefer inom förvaltningen regelbundet går igenom det ekonomiska läget tillsammans med medarbetarna och säkerställa att medarbetarna görs delaktiga i verksamhetens ekonomi genom att uppmuntra förslag kring förändrade arbetssätt, administrativa förbättringar och liknande.

Lägesrapport

Verksamheterna har ekonomi som en stående punkt på arbetsplatsträffar, lokal samverkan och i lokala ledningsgrupper. Syftet är att göra medarbetarna involverade i verksamhetens ekonomi. Verksamhetschefer har månatliga avstämningar med förvaltningsekonomerna. Vid varje träff ges en detaljerad genomgång av verksamhetens ekonomi, där extra fokus läggs på de områden som behöver fördjupad styrning.

- Ta fram ett förslag på hur barn- och elevpeng kan beräknas för att säkerställa likvärdighet i hela kommunen.

Lägesrapport

Arbetet med att ta fram ett förslag på hur barn- och elevpeng ska beräknas framöver är pågående och genomförs i dialog med barn- och utbildningsnämndens presidium.

Uppföljning av indikatorer

Indikatorer	Utfall 2020	Utfall 2021	Utfall delår 2022
Samtliga enheter har en budget i balans	Ej uppfyllt	Ej uppfyllt	Ej uppfyllt

Ekonomisk uppföljning per augusti

Sammanfattning

Barn- och utbildningsnämndens resultat efter augusti visar en positiv avvikelse mot budget med +626,8 tkr. Intäkterna från statsbidrag visar för perioden en positiv avvikelse med +4 344 tkr. Detta förklaras delvis av obudgeterade statsbidrag som sjuklöneersättning som inkommit under perioden samt "Skolmiljarden" på knappt 1 100 tkr. Personalkostnaderna överstiger budget med -4 232 tkr, vilket delvis kopplas till uppdrag enligt statsbidragen. Lokalkostnaderna överstiger budget med -617 tkr för perioden. Skolskjutsar är -1 158 tkr dyrare än budgeterat för perioden.

Prognosen för barn- och utbildningsnämnden uppgår till - 1 000 tkr, vilket är en minskning av tidigare prognos. Negativa prognoser återfinns inom förskolan (-2 000 tkr), grundskolan (-2 200 tkr), särskolan (-2 800 tkr) och Positiva prognoser redovisas för administrationen (+900 tkr), gymnasieskolan (+5 100 tkr).

Prognos: -1 000 tkr vilket motsvarar 0,3% av nämndens totala budget 2022.

Ekonomisk uppföljning per verksamhetsområde

Verksamhetsområde	Budget helår 2022	Avvikelse utfall - budget Jan - Aug	Prognos Helår 2022	Avvikels e prognos - budget 2022 Augusti	Avvikels e prognos - budget 2022 Juli
Nämnd	-539	-16,9	-539	0	
Administration	-15 274	958,3	-14 374	900	300
Förskola	-64 637	-805	-66 637	-2 000	-2 000
Grundskola	-151 873	-2 003,8	-154 073	-2 200	-2 800
Särskola	-12 831	-2 103,9	-15 631	-2 800	-3 200
Elevhälsa	-4 677	114,1	-4 677	0	0
Kulturskola	-3 465	-203,9	-3 465	0	0
Gymnasieskola	-55 230	3 942,1	-50 130	5 100	5 100
Kostenheten	-15 574	793,3	-15 574	0	0
Fritidsgård	-3 198	-47,6	-3 198	0	0
Totalt	-327 298	626,8	-328 298	-1 000	-2 600

Nämnd

Verksamheten visar en avvikelse till och med augusti på -16,9 tkr.

Prognosen på helår visar en ekonomi i balans.

Prognos: Ekonomi i balans

BoU Administration

Verksamheten visar en positiv avvikelse till och med augusti på +958 tkr. Detta beror främst på flera vakanser under perioden, samt sjukersättning från Arbetsförmedlingen.

Prognosen på helår för verksamhetsområdet är ett överskott på +900 tkr av ovanstående anledning.

Prognos: + 900 tkr

Förskola och pedagogisk verksamhet

Verksamhetsområdet visar en negativ avvikelse för perioden på -805 tkr. Antalet barn motsvarar det budgeterade snittet: 610 barn mot budgeterade 609, se tabell. Kostnader som överstiger budget är bland andra hyreskostnader med - 284 tkr. Köp av externa platser är -778 tkr dyrare än budgeterat. Vilket kan bero på fler barn i de lägre åldrarna. Verksamhetsstödet är betydligt större än budgeterat.

Personalkostnaderna i de interna verksamheterna är -900 tkr högre än budgeterat för perioden. De interna verksamheterna har hög sjukfrånvaro med ökad vikariekostnad som följd.

Prognosen på helår för verksamhetsområdet uppgår till -2 000 tkr.

Prognos: -2 000 tkr

Antal barn i förskola	15 sept 2022	15 mars 2022	15 sept 2021	15 mars 2021	Budget genomsnitt 2022
SUMMA FÖRSKOLA EGEN REGI	454	505	451	492	471
SUMMA FÖRSKOLA IKE	5	9	8	6	5
SUMMA FÖRSKOLA FRISKOLOR	111	111	112	126	118
SUMMA PEDAGOGISK OMSORG EGEN REGI	0	0	0	0	3
SUMMA PEDAGOGISK OMSORG IKE	0	0	0	0	0
SUMMA PEDAGOGISK OMSORG FRISKOLOR	12	13	12	14	12
	582	638	583	636	609

Grundskola

Verksamheten visar en negativ avvikelse till och med augusti på -2 003,8 tkr. Vilket motsvarar -2% i relation till den totala budgeten för perioden.

Intäkterna har ökat med 600 tkr mot juli månad, vilket främst är obudgeterade statsbidrag.

Ökningen av personalkostnader har planat ut, men är fortfarande 2,2 miljoner kronor över budget. 1,5 miljoner kronor av dem härrör till Frejaskolan 7-9. Frejaskolan har dels en ofinansierad särskild undervisningsgrupp, samt en ofinansierad förberedelseklass på grund av invånare från kriget i Ukraina.

Inköp av läromedel och andra förbrukningsvaror är inte periodiserade, står för -900 tkr mer än budget för perioden och lär plana ut över hösten.

Skolskjutsen är preliminär, men ligger fortfarande cirka -200 tkr över budget.

Antalet elever på förskoleklass är betydligt högre under höstterminen än budgeterat.

Under perioden har det inkommit -518 tkr lägre intäkter för barnomsorgsavgifter än budgeterat. Antalet barn på fritids ökat markant under hösten som eventuellt kompenserar delar av vårens bortfall.

Prognosen på helår för verksamhetsområdet är ett underskott på -2 200 tkr.

Underskottet förklaras av ökade personal- och skolskjutskostnader samt att det lägre intäkterna från avgifter under våren för skolbarnsomsorg.

Prognos: -2 200 tkr

Antal elever i förskoleklass	15 sept 2022	15 mars 2022	15 sept 2021	15 mars 2021	Budget genomsnitt 2022
SUMMA FÖRSKOLEKLASS EGEN REGI	172	127	130	120	122
SUMMA FÖRSKOLEKLASS IKE	2	1	1	3	2
SUMMA FÖRSKOLEKLASS FRISKOLOR	22	21	19	29	20
	196	149	150	152	144

Antal elever i grundskola Årskurs 1-6	15 sept 2022	15 mars 2022	15 sept 2021	15 mars 2021	Budget genomsnitt 2022
SUMMA 1-6 EGEN REGI	770	758	746	770	744
SUMMA 1-6 IKE	11	15	13	8	14
SUMMA 1-6 FRISKOLOR	148	143	142	127	143
	929	916	901	905	931

Antal elever i grundskola Årskurs 7-9	15 sept 2022	15 mars 2022	15 sept 2021	15 mars 2021	Budget genomsnitt 2022
SUMMA 7-9 EGEN REGI	373	368	361	346	367
SUMMA 7-9 IKE	10	11	7	18	11
SUMMA 7-9 FRISKOLOR	52	57	61	69	57
	435	436	429	433	435

Antal barn i fritidshem	15 sept 2022	15 mars 2022	15 sept 2021	15 mars 2021	Budget genomsnitt 2022
SUMMA FRITIDS EGEN REGI	529	508	431	461	508
SUMMA FRITIDS IKE	11	12	12	13	10
SUMMA FRITIDS FRISKOLOR TOTAL	121	111	111	97	108
	661	631	554	571	626

Grund- och gymnasiesärskola

Verksamheten visar ett negativt avvikande resultat till och med augusti på -2 103,9 tkr. Avvikelsen förklaras av dyrare skolskjuts med -842 tkr för perioden samt att de går fler elever med större omvårdnadsbehov än budgeterat. Särskolefritids har fler elever än budgeterat, vilket påverkar resultatet negativt. Köp av verksamhet är enligt budget.

Prognosen på helår visar ett underskott på -2 800 tkr. Prognosen baseras på att det är högre skolskjutskostnader än budgeterat med samt fler elever med större omvårdnadsbehov i särskolan i egen regi.

Prognos: - 2 800 tkr

Antal elever i grundsärskola	15 sept 2022	15 mars 2022	15 sept 2021	15 mars 2021	Budget genomsnitt 2022
SUMMA SÄRGRUND EGEN REGI	9	11	10	10	9

SUMMA SÄRGRUND IKE	0	1	1	2	0
SUMMA SÄRGRUND FRISKOLOR	2	2	2	2	2
	11	14	13	14	12

Antal barn i fritidshem i grundskolor	15 sept 2022	15 mars 2022	15 sept 2021	15 mars 2021	Budget genomsnitt 2022
SUMMA FRITIDS SÄRGRUND EGEN REGI	3	5	5	5	5
SUMMA FRITIDS SÄRGRUND IKE	0	0	0	0	0
SUMMA FRITIDS SÄRGRUND FRISKOLOR	2	2	2	2	0
	5	7	7	7	5

Elevhälsan

Verksamheten visar en positiv avvikelse till och med augusti på 114 tkr. Avvikelsen förklaras av lägre personalkostnader än budgeterat men väntas plana ut under resterande del av året.

Prognosen på helår för verksamheten är en ekonomi i balans.

Prognos: Enligt budget

Kulturskola

Verksamheten visar en negativ avvikelse till och med augusti med -204 tkr. Avvikelsen beror på att väntade intäkter inte är fakturerade, kommande statsbidrag samt att det är högre driftkostnader för perioden än budgeterat. Detta kommer plana ut under året.

Prognosen på helår för verksamheten är en ekonomi i balans.

Prognos: Ekonomi i balans

Gymnasieskola

Verksamheten visar en positiv avvikelse till och med augusti på +2 942 tkr. Avvikelsen beror på att antalet elever är ett 20-tal färre än budgeterat.

Prognosen på helår för verksamhetsområdet är 5 100 tkr. Förklaring till prognosen är färre elever än budgeterat.

Prognos: 5 100 tkr

Kostenheten

Verksamheten visar en positiv avvikelse till och med augusti på + 793,3 tkr. Resultatet förklaras av lägre livsmedelskostnader för perioden. Verksamheten har en hög sjukfrånvaro.

Prognosen på helår visar en budget i balans, då priset på livsmedel har stigit under sommaren men beräknas täckas det nuvarande överskottet.

Prognos: Ekonomi i balans

Fritidsgård

Verksamheten visar en negativ avvikelse till och med juli med – 47 tkr. Intäkter från arbetsförmedlingen släpar samt att driftkostnaderna för perioden är något över budget. Väntas planat ut året.

Prognosen på helår visar en budget i balans.

Prognos: Ekonomi i balans

Investeringsuppföljning

Nedan följer en uppföljning av investeringsmedel. En stor del av investeringsmedlen är inte ianspråktaga. Resterbelopp från 2021 är markerade, övriga belopp tillhör 2022.

Investeringar förskolan

Investeringar	Ram (tkr)	Beviljat Bou-nämnd (tkr) tillika utfall
Upprustning pedagogisk utemiljö 2021	95	67,3
Verksamhetsmöbler	200	104
Pedagogisk utemiljö	150	0
Miljöförbättringar	100	1,4
Datorer/läsplattor	100	0
Totalt investeringar förskola	550 år 2022 95 år 2021	105,4 år 2022 67,3 år 2021

Investeringar grundskolan

Investeringar	Ram (tkr)	Beviljat Bou-nämnd (tkr)	Utfall januari-augusti (tkr)
Möbler grundskolan 2021	338	287,7	287,7
Systembyte	300	0	0
Möbler arbetsrum, skolmatsal och klassrum	1 250	605	394,6
Maskiner möbler slöjdsal	50	28,6	28,6
Pedagogiska datorer/läsplattor	70	0	0
Pedagogisk utemiljö	150	0	0
Digital klassrumsutrustning	220	47	47
Totalt investeringar grundskola	2 040 2022 338 2021	680,6 2022 287,7 2021	470,2 2022 287,7 2021

Investeringar Kulturskolan

Kommentar: Kulturskolan skriver fram ärenden till oktobernämnden.

Investeringar (tkr)	Ram (tkr)	Beviljat Bou-nämnd (tkr)
Inredning kulturskola	50	0
Instrument och inventarier	90	0
Totalt investeringar kulturskolan	140	0

Investeringar fritidsgården

Kommentar: fritidsgården skriver fram ärenden till oktobernämnden.

Investeringar (tkr)	Ram (tkr)	Beviljat Bou-nämnd (tkr)
Möbler och annan utrustning	70	0
IT-utrustning	50	0
Totalt investeringar fritidsgården	120	0

Investeringar kostenheten

Investeringar (tkr)	Ram (tkr)	Beviljat Bou-nämnd (tkr)	Utfall januari-augusti (tkr)
Köksutrustning	150	73	0
Totalt investeringar kostenheten	150	73	0

Investeringar totalt

Investering (tkr)	Ram (tkr)	Beviljat Bou-nämnd (tkr)	Utfall januari-augusti (tkr)
Totalt	3 000 år 2022 433 år 2021	1 718 år 2022 433 år 2021	575,6 år 2022 355 år 2021

Upprättad: 2022-10-12
Diarienummer: BOUN.2022.108

Barn- och utbildningsnämnden

Läsårstider 2023/2024

Förslag till beslut i barn- och utbildningsnämnden

1. Barn- och utbildningsnämnden antar förvaltningens förslag till läsårstider för läsåret 2023/2024.

Ärendebeskrivning

Barn- och utbildningsförvaltningen har tagit fram ett förslag på läsårstider för läsåret 2023/2024. Läsårstiderna har behandlats i barn- och utbildningsförvaltningens ledningsgrupp, och lagts med hänsyn till förskolornas planeringsdagar samt andra dagar för att i så stor utsträckning som möjligt passa såväl skolorna som elever och vårdnadshavare.

Förvaltningens synpunkter

Jämställdhetsanalys utifrån checklista

Checklistan för jämställdhetsanalys bedöms inte vara tillämplig i ärendet.

Beslutsunderlag

1. Tjänsteskrivelse 2022-10-12
2. Läsårstider 2023/2024

Eva Lönnelid
Förvaltningschef

Frida Arndt
Utredare

Sändlista

~ Rektorer grundskola

- ~ Skolassistenter grundskola
- ~ Förvaltningschef

Läsårstider 2023/2024

Höstterminen 2023

21 augusti	måndag	läsårsstart, hel skoldag
26 september	tisdag	studiedag (vecka 39)
30 oktober-3 november	måndag-fredag	lov (vecka 44)
1 december	fredag	studiedag (vecka 48)
22 december	fredag	terminens sista dag

Vårterminen 2024

9 januari	tisdag	terminsstart, hel skoldag
19-23 februari	måndag-fredag	sportlov (vecka 8)
26 februari	måndag	studiedag (vecka 9)
2-5 april	tisdag-fredag	påsklov (vecka 14)
8 maj	onsdag	studiedag (vecka 19)
10 maj	fredag	studiedag (vecka 19)
7 juni	måndag	lovdag (vecka 23)
13 juni	torsdag	skolavslutning

Gnesta kommun följer växelvis sportlov för Södermanlands län (Nyköping) och Stockholms län (Södertälje). Jämna år är sportlovet vecka 8 och udda år vecka 9.

Elevdagar

Höstterminen 21 augusti 2023-22 december 2023 (83 dagar)

Vårterminen 9 januari 2023-13 juni 2023 (95 dagar)

178 elevarbetsdagar (HT 83 dagar + VT 95 dagar)

Lovdagar

15 lovdagar (HT 5 dagar + VT 10 dagar)

Lärararbetsdagar

194 lärararbetsdagar (A-dagar) inklusive 16 kompetensutvecklings-/studiedagar (HT 95 dagar + VT 101 dagar)

Övrigt

Helgdagar är 29 mars (långfredag), 1 april (annandag påsk), 1 maj (första maj), 9 maj (Kristi himmelsfärdsdag) och den 6 juni (nationaldagen).

Upprättad: 2022-10-12
Diarienummer: BOUN.2022.112

Barn- och utbildningsnämnden

Revidering av bevarande- och gallringsplan

Förslag till beslut i barn- och utbildningsnämnden

1. Barn- och utbildningsnämndens bevarande- och gallringsplan revideras i enlighet med barn- och utbildningsförvaltningens förslag.

Ärendebeskrivning

Barn- och utbildningsnämnden uppdrogs den 20 juni 2022 av kommunfullmäktige att komplettera sin nuvarande bevarande- och gallringsplan. Kompletteringen ska utgöras av de tillägg som beslutats av kommunfullmäktige (KS.2022.103, § 46). Tilläggen är: "Handlingar som inkommit, upprättats eller expedierats till/ från e-tjänsteplattformen", och "Handlingar inom området skydd av personlig integritet (GDPR)". Planen har stämts av med kommunens arkivarie.

Jämställdhetsanalys utifrån checklista

Checklistan för jämställdhet bedöms inte vara tillämplig i ärendet.

Beslutsunderlag

1. Tjänsteskrivelse 2022-10-12
2. Bevarande- och gallringsplan
3. KS.2022.103, § 46 Revidering av bevarande- och gallringsplan för kommunstyrelsen

Eva Lönnelid
Förvaltningschef

Frida Arndt
Utredare

Sändlista

- ~ Barn- och utbildningsförvaltningen
- ~ Kommunarkivarien

Bevarande- och gallringsplan för barn- och utbildningsnämnden

[Ämne]

Beslutsinstans	Barn- och utbildningsnämnden
Beslutad	2022-10-20
Senast reviderad	2022-10-20
Giltig till	Tills vidare
Dokumentansvarig	Frida Arndt
Diarienummer	BOUN.2022.112

Innehållsförteckning

Inledning	3
Vad är en allmän handling?	3
Gallring	3
Bevarande- och gallringsplan	3
Diarieförda ärenden	4
Handläggarnas ansvar.....	4
Gallringsbara handlingar i diariet	4
Handlingar som hålls ordnade på annat sätt	4
Gallringsfrister	5
Handlingar som inkommit, upprättats eller expedierats till/ från e-tjänsteplattformen.....	5
Gallringsfrister antagna av kommunstyrelsen.....	5
Projekt	6
Bilaga 1	6
Bilaga 1	7
Nämndhandlingar	7
Diariet	7
Beslutshandlingar, centrala organ	7
Statistik och kontroll	7
Förskoleverksamhet, pedagogisk omsorg och fritidshemsverksamhet.....	7
Skolskjutsar	9
Interkommunala elever och elever i fristående grundskolor	9
Gymnasieskolan	9
Kulturskolan	10
Grundskolan	10
Elevhälsan.....	13
Kostenheten	13
Handlingar om inkommit, upprättats eller expedierat till/från e-tjänsteplattformen	14
Handlingar inom området skydd av personlig integritet (GDPR).....	14

Inledning

3 § arkivlagen (1990:782)

Myndigheternas arkiv är en del av det nationella kulturarvet och arkiven skall bevaras, hållas ordnade och vårdas så att de tillgodoser

1. rätten att ta del av allmänna handlingar (offentlighetsprincipen),
2. behovet av information för rättskipningen och förvaltningen, och
3. forskningens behov

Enligt 10 § arkivlagen får dock allmänna handlingar gallras, vilket är nödvändigt eftersom arkiven annars skulle svämma över av handlingar som inte är intressanta att bevara. Det är därför tillåtet för kommunstyrelsen att fatta beslut om att gallra allmänna handlingar som bedöms sakna betydelse för rättssäkerhet och förvaltningens egen verksamhet, liksom för framtida forskning.

Vad är en allmän handling?

Med begreppet allmän handling menar man handlingar som förvaras hos ett allmänt organ, som exempelvis en kommun. Eftersom begreppet syftar på informationen och inte själva mediet så kan innehållet vara både analogt och digitalt. Tre kriterier ska vara uppfyllda för att det ska röra sig om en allmän handling:

1. Det ska röra sig om en handling enligt tryckfrihetsförordningen (TF 2:3)
2. Handlingen ska förvaras hos myndigheten
3. Handlingen ska vara antingen inkommen eller upprättad hos myndigheten (TF 2:6 och TF 2:7)

Om en allmän handling blir offentlig eller sekretessbelagd beror på uppgifterna i innehållet.

Gallring

Att gallra innebär att förstöra allmänna handlingar eller uppgifter i allmänna handlingar, eller vidta andra åtgärder med handlingarna som medför

- förlust av betydelsebärande data,
- förlust av möjliga sammanställningar,
- förlust av sökmöjligheter, eller
- förlust av möjligheter att bedöma handlingarnas autenticitet.

Bevarande- och gallringsplan

Gallringen av allmänna handlingar i Gnesta kommun regleras i en bevarande- och gallringsplan. I denna beskrivs de vanligaste typerna av handlingar och ärenden, och huruvida de ska bevaras eller gallras (inklusive tidsfrist). Planen fastställs i kommunstyrelsen. Bevarande- och gallringsplanen kompletteras i den dagliga verksamheten med en hanteringsanvisning (en dokumenthanteringsplan eller

informationshanteringsplan) som innehåller rutiner med mera på detaljnivå. Gallringstiderna i bevarande- och gallringsplanen får dock aldrig frångås.

Diarieförda ärenden

Vilken typ av handlingar blir ärenden i diariet?

Handlingar som kommer in till kommunen och kräver någon form av åtgärd blir som regel alltid ett ärende. Det kan vara handlingar som kräver ett beslut, antingen ett delegationsbeslut eller beslut i nämnden, men även handlingar som kräver ett svar, exempelvis en remiss. En del handlingar diarieförs trots att det inte krävs någon åtgärd, eftersom vi enkelt behöver kunna hitta dem. Exempel på detta är protokoll från olika organ som kommunen är delaktiga i, som Regionförbundet Sörmland.

Stor del av ärendena består av handlingar vi själva upprättat och som ska bevaras, exempelvis protokoll från olika beslutande organ inom kommunen.

Handläggarnas ansvar

Reglerna för allmänna handlingar är, som nämnts tidigare, oberoende av vilket format de hanteras i. Det ska alltså inte göras någon åtskillnad i hanteringen mellan brev i pappersform, mejl, sms, telefonsvararmeddelanden eller inlägg via sociala medier. Pappersposten passerar alltid registraturen innan den når handläggaren, vilket är inte fallet med handlingar som inkommer på annat sätt, därför är det handläggarens ansvar att se till att de av dessa handlingar som ska registreras i diariet också blir registrerade.

Gallringsbara handlingar i diariet

Vissa handlingar som registrerats i diariet kan gallras när de inte längre bedöms ha någon betydelse för det avslutade ärendet. Vanligtvis är det handlingar som visar på den administrativa processen, d.v.s. hur ärendet handlagts. Exempel på detta är inbjudan till ett möte eller vem som fått information för yttranden.

De handlingar som bevaras är de som ”tillför ärendet information”. Självklara är de som ligger till underlag för ett beslut, men även andra slags handlingar kan vara intressanta om någon vill ta del av ärendet i framtiden. Grundregeln är att om handläggaren är osäker på en enskild handling relevans så ska den sparas.

I överklagandeärenden sparas som regel allt, då även administrativa handlingar.

Dock finns det även diarieförda ärendetyper som gallras i sin helhet efter förfluten gallringsfrist, vilket i de fallen specificeras i en egen kolumn.

Handlingar som hålls ordnade på annat sätt

Enligt offentlighets- och sekretesslagen (OSL) ska allmänna handlingar registreras alternativt hållas ordnade på annat sätt. De handlingar som inte registreras i diariet ska alltså vara enkla att hitta. Exempel på detta är personalakter som sorteras efter personnummer, och inlägg på sociala medier som sorteras kronologiskt på respektive

plattform. För de handlingar som inte registreras ska det därtill utan svårighet gå att fastställa om handlingen inkommit eller upprättats.

I regel är handlingar som hålls ordnade på annat sätt gallringsbara, men detta anges för varje handlingstyp i bevarande- och gallringsplanen. Med andra ord är det inte tillåtet att gallra handlingar bara för de inte har registrerats.

Gallringsfrister

Gallringsfristerna följer i stor utsträckning de gallringsråd som ges ut av Samrådsgruppen/SKR. Detta beror på att gallringsråden är vägledande, till skillnad från Riksarkivets föreskrifter för statliga myndigheter. När det sker avsteg från gallringsråden så sker detta alltid i samråd med kommunarkivarien. I bedömningen beaktas alltid informationens betydelse för rättssäkerhet och förvaltningens egen verksamhet, liksom för framtida forskning.

Gallring av handlingar i ett ärende görs alltid efter att ärendet är avslutat, och gallringsfristen börjar alltid löpa kalenderårsvis från den tidpunkt då ärendet avslutats. Gallringsfrist 10 år avser till exempel tio hela kalenderår.

När gallringsfristen ”vid inaktualitet” anges betyder det att informationen i handlingen är av tillfällig betydelse och att den kan gallras när verksamheten inte längre har behov av den. I anmärkningskolumnen specificeras i vissa fall förutsättningar för när handlingen anses vara inaktuell.

Handlingar som inkommit, upprättats eller expedierats till/ från e-tjänsteplattformen

Handlingar som inkommit, upprättats eller expedierats till/ från e-tjänsteplattformen så som

- Anmälan
- Ansökan
- Begäran
- Beställning
- Bokning
- Förslag
- Klagomål
- Samtycke
- Svar på begäran

Gallras 3 månader efter sista statusuppdateringen. Om handlingen ska diarieföras måste den först ha överfört till ärendehanteringssystemet Castor innan sista statusuppdateringen i e-tjänsteplattformen. Om handlingen ska förvaras ordnad ska den först ha överförts till annan lagringsplats innan sista statusuppdateringen i e-tjänsteplattformen.

Gallringsfrister antagna av kommunstyrelsen

Dokumentnamn	Bevarande- och gallringsplan för barn- och utbildningsnämnden
Ämne	
Beslutsinstans	Barn- och utbildningsnämnden

De typer av handlingar som återfinns hos alla förvaltningar i kommunen fastställs av kommunstyrelsen. Exempelvis personalhandlingar, sociala medier, klagomål och ekonomi.

Projekt

Ett projekt skall i det här fallet vara en tidsbegränsad aktivitet utanför den ordinarie verksamheten. Den projektdokumentation som bevaras ska finnas som en eller flera ärenden i diariet, beroende på projektets storlek och tidsomfattning.

Handlingar som rör beslut, planering och uppföljning ska bevaras i ett projekt. Exempelvis projektplan, aktivitetsplaner, rapporter, upphandlingar, protokoll och redovisningar. Vid sidan av dessa handlingar bör man i projektet bevara handlingar som kan visa helheten av projektet, exempelvis inbjudningar och rapporter från utbildningar och arrangemang.

I projektplanen, som upprättas inför varje projekt, ska det finnas uppgifter om vilken typ av handlingar projektet kommer att generera och huruvida de ska bevaras eller gallras.

Egna projekt

Med egna projekt menas projekt inom kommunen och som finansieras med egna medel. Projektplanen styr verksamheten, vad som ska dokumenteras och bevaras.

Externt finansierade projekt

Medlen till externt finansierade projekt kommer vanligtvis från andra myndigheter som har sina specifika krav på planering och redovisning. I övrigt hanteras externt finansierade projekt på samma sätt som egna projekt.

Samarbetsprojekt

I samarbetsprojekt med flera myndigheter eller andra organ ska alltid en av organisationerna utses till arkivbildare för projektet. Om det är någon utanför kommunens organisation har vi inget ansvar att bevara handlingarna i projektet – handlingarna ska återsökas i den organisation som är arkivbildare. Däremot kan det vara intressant att bevara handlingar som visar att Gnesta kommun varit delaktiga. De egna besluthandlingar som rör projektet bevaras alltid, exempelvis beslut om deltagande.

EU-projekt

Finansiering från EU ställer speciella krav på dokumentation och gallringsfrister. De regler som finns ska följas och skrivas in i projektplanen.

Bilaga 1

Tabell med handlingar och gällande gallringsfrister finns i bilaga 1.

Dokumentnamn	Bevarande- och gallringsplan för barn- och utbildningsnämnden
Ämne	
Beslutsinstans	Barn- och utbildningsnämnden

Bilaga 1

Nämndhandlingar

Typ av handling	Gallras	Anmärkning – hänvisning
Nämndprotokoll	Bevaras	
Kallelser	2 år	
Delegationsbeslut	Bevaras	
Anmälningsärenden	2 år	

Diariet

Typ av handling	Gallras	Anmärkning – hänvisning
Diariet	Bevaras	
Diariet	Bevaras	
Postförda handlingar	2 år	Gäller postförda handlingar som handhas av registrator. Kopior av postförda handlingar hos handläggare kan gallras vid inaktualitet.
Diariet	Bevaras	Handlingar av rutinmässig karaktär och tillfällig betydelse gallras när de inte längre har någon betydelse för ärendets handläggning.

Beslutshandlingar, centrala organ

Typ av handling	Gallras	Anmärkning – hänvisning
Enhetschefträffar, minnesanteckningar och protokoll	2 år	

Statistik och kontroll

Typ av handling	Gallras	Anmärkning – hänvisning
Korrespondens med målsmän för skolpliktiga barn utan uppgiven placering	1 år	Efter det att svar om skolplacering inkommit. Om barnet inte går i skolan blir det ett ärende som bevaras som diarietförda handlingar.
Enkät svar som inte utgör underlag för statsbidrag	Vid inaktualitet	Kan finnas bland postförda handlingar.

Förskoleverksamhet, pedagogisk omsorg och fritidshemsverksamhet

Dokumentnamn

Bevarande- och gallringsplan för barn- och utbildningsnämnden

Ämne

Beslutsinstans

Barn- och utbildningsnämnden

Typ av handling	Gallras	Anmärkning – hänvisning
Tillsynsrapporter för enskilda förskolor	Bevaras	
Placeringserbjudanden	2 år	All registrering sker via vårt datasystem IST Hypernet, e-tjänst förskola/fritidshem. Alla uppgifter i Hypernet sparas i databasen på servern.
Handlingar och beslut i förtursärenden	Bevaras	
Schema för barnens tid i omsorgen	Vid inaktualitet	All registrering sker via vårt datasystem IST Hypernet, e-tjänst förskola/fritidshem. Alla uppgifter i Hypernet sparas i databasen på servern.
Inkomstuppgifter	3 år	All registrering sker via vårt datasystem IST Hypernet, e-tjänst förskola/fritidshem. Alla uppgifter i Hypernet sparas i databasen på servern.
Uppsägning av plats inom förskola/pedagogisk omsorg/fritidshem	2 år	All registrering sker via vårt datasystem IST Hypernet, e-tjänst förskola/fritidshem. Alla uppgifter i Hypernet sparas i databasen på servern.
Förteckningar över barn i förskola, pedagogisk omsorg och fritidshem	Bevaras	
Anteckningar från utvecklingssamtal	När barnet slutat förskolan	Handlingarna ges till vårdnadshavarna i samband med att barnet slutar förskolan. Det finns dock inga krav på att utvecklingssamtalen ska dokumenteras.
Åtgärdsprogram	När barnet slutat förskolan	Handlingarna ges till vårdnadshavarna i samband med att barnet slutar förskolan. Gäller även eventuella kopior på journalhandlingar etc. som vårdnadshavarna överlämnat till förskolan som underlag för åtgärdsprogram.
Intyg om allergier	När barnet slutat förskolan	
Anmälan om tillbud, barn	2 år	Får gallras under förutsättning att fastställda åtgärder är genomförda. Anmälningar gällande personal hanteras av personalenheten.

		eleven fått gymnasieplats. Yttranden från Gnesta kommun fungerar som underlag för att styrka en elevs motiv för att söka en speciell skola.
Ansökningar och beslut av resebidrag	Bevaras	Delegationsbeslut.
Ansökningar och beslut om inackorderingstillägg	Bevaras	Delegationsbeslut.
Brev till ungdomar utanför gymnasieskolan	Vid läsårets slut	Anm. om nämnden vill ha information om vad förvaltningen gör för att uppfylla uppföljningsansvaret för ungdomar mellan 16 och 18 år som inte går i skolan, bör de begära en rapport från uppföljningsgruppen.
Minnesanteckningar från uppföljningsgruppen	Vid läsårets slut	Se ovan.
Kopia av slutbetyg eller de betygsdokument som eleven får efter fullföljd gymnasieutbildning från fristående gymnasieskolor i kommunen	Bevaras	Levereras till kommunarkivet efter överenskommelse.

Kulturskolan

Typ av handling	Gallras	Anmärkning – hänvisning
Anmälningar	Vid inaktualitet	När en ny anmälan inkommit eller eleven slutat sin utbildning.
Elevlistor	Bevaras	
Hyreskvittenser	2 år	Efter att instrumentet återlämnats.
Ändringsblankett	Vid inaktualitet	Efter det att ändringen börjat gälla.
Uppsägningar	1 år	Efter att eleven slutat.
Informationsmaterial om konserter eller andra aktiviteter	Bevaras	
Dokumentation av musikgrupper	Bevaras	

Grundskolan

Protokoll

Dokumentnamn Bevarande- och gallringsplan för barn- och utbildningsnämnden
 Ämne
 Beslutsinstans Barn- och utbildningsnämnden

Typ av handling	Gallras	Anmärkning – hänvisning
Protokoll från lokala skolstyrelser	Bevaras	Finns på Welandersborgs skola.
Skriftliga ledningsbeslut	Bevaras	
Samverkansprotokoll	Bevaras	
Protokoll och minnesanteckningar från arbetslagen och andra pedagogiska forum	Bevaras	
Protokoll och minnesanteckningar från arbetsplatsträffar	2 år	
Protokoll från samarbetsorgan mellan elever och personal	Bevaras	

Styr- och redovisningsdokument

Typ av handling	Gallras	Anmärkning – hänvisning
Enkäter	Efter sammanställning	
Sammanställningar av enkäter	Bevaras	
Styrdokument och planer	Bevaras	

Undervisning och övrig skolverksamhet

Typ av handling	Gallras	Anmärkning – hänvisning
Arbetsplaner för undervisningen	Bevaras	
Timplaner för lärares tjänstgöring	Vid inaktualitet	Tidigast vid läsårets slut.
Scheman	Bevaras	
Ämnesomdömen, underlag till IUP	Vid inaktualitet	När ett nytt omdöme upprättats eller eleven slutat skolan.
Individuella utvecklingsplaner – IUP	Bevaras	Individuella utvecklingsplaner rekommenderas att bli bevarade av Sveriges kommuner och regioner och Riksarkivet i skriften Bevara eller gallra 2.
Dokumentation vid utredning och åtgärder vid kränkande behandling	Bevaras	Se även övergripande likabehandlingsplanen.

Elevadministration

Dokumentnamn Bevarande- och gallringsplan för barn- och utbildningsnämnden
 Ämne
 Beslutsinstans Barn- och utbildningsnämnden

Typ av handling	Gallras	Anmärkning – hänvisning
Klasslistor samt in- och utflyttningspapper	Bevaras	
Skolkataloger, klassfoton	Bevaras	
Rapportering, elevfrånvaro	Vid läsårets slut	
Ledighetsansökningar	Vid läsårets slut	
Intyg om förlängt barnbidrag (kopia)	När eleven slutat skolan	Originalen skickas till Försäkringskassan.
Anmälan om tillbud, elever	2 år	Får gallras under förutsättning at fastställda åtgärder är genomförda. Anmälningar gällande personal hanteras av personalenheten.

Betygsättning

Typ av handling	Gallras	Anmärkning – hänvisning
Betygskatalog	Bevaras	
Slutbetyg från år 9	Bevaras	Kopior av det undertecknade slutbetyget.
Intyg om anpassad studiegång	Bevaras	
Nationella ämnesprov, svenska	Bevaras	
Nationella ämnesprov, övriga ämnen	5 år	Efter provtillfället.
Skriftliga tester och prov, elevlösningar	Vid inaktualitet	Då betyg är satt och då tiden för omprövning av betyg löpt ut.

Elevvård

Typ av handling	Gallras	Anmärkning – hänvisning
Åtgärdsprogram	Bevaras	Bevaras i elevakten.
Protokoll från elevvårdskonferens	Bevaras	
Övriga elevaktshandlingar	Bevaras	Exempelvis pedagogiska utredningar och tester.

Tilläggsbelopp

Typ av handling	Gallras	Anmärkning – hänvisning
Besked om tilläggsbelopp	3 år	Efter avslutad grundskola.

Sammanställning av tilläggsbelopp (ansökan/beslut)	Bevaras	Delegationsbeslut. Underliggande handlingar bevaras i respektive elevakt.
--	---------	---

Information om skolan

Typ av handling	Gallras	Anmärkning – hänvisning
Trycksaker till elever, föräldrar, allmänheten etc.	Bevaras	

Elevhälsan

Särskolan

Typ av handling	Gallras	Anmärkning – hänvisning
Listor över elever i särskola utanför kommunens verksamhet	Bevaras	Bevaras i elevakten.
Avtal om plats utanför kommunens verksamhet	Bevaras	
Individuella studieplaner	Bevaras	För elever inom den egna verksamheten.
Dokumentation vid utredning och åtgärder vid kränkande behandling.	Bevaras	Se även den övergripande likabehandlingsplanen.

Skolhälsovården

Typ av handling	Gallras	Anmärkning – hänvisning
BVC-journaler		Överförs till regionen när eleven slutat grundskolan.
Skolhälsovårdsjournaler	Bevaras	Överförs till gymnasieskolan under förutsättning att målsman/myndig elev godkänner det. För kommunala skolor arkiveras journalen i respektive kommunarkiv, fristående skolor får endast kopior av journalen.
Skriftligt godkännande för överförande av journal till annan skola/myndighet	Bevaras	
Leveransreversaler för journaler	Bevaras	
Psykologutredningar	Bevaras	

Kostenheten

Dokumentnamn	Bevarande- och gallringsplan för barn- och utbildningsnämnden
Ämne	
Beslutsinstans	Barn- och utbildningsnämnden

Typ av handling	Gallras	Anmärkning – hänvisning
Protokoll från matråd eller motsvarande	Bevaras	
Matsedlar, näringstabell. Även matsedlar för specialkost, vegetarisk kost etc.	Bevaras	
Ansökan om livsmedelsanläggning, godkännande samt beslut om riskklassificering, inspektionsrapporter	Bevaras	
Prover, friskintyg, egenkontroll	1 år	
Distributionslistor	Vid inaktualitet	
Följesedlar	Vid inaktualitet	När maten är förbrukad
Egenkontrollprogram	Vid inaktualitet	

Handlingar om inkommit, upprättats eller expedierat till/från e-tjänstplattformen

Avser följande: anmälan, ansökan, begäran, beställning, bokning, förslag, klagomål, samtycke och svar på begäran.

Gallras 3 månader efter sista statusuppdateringen. Om handlingen ska diarieföras måste den först ha överförts till ärendehanteringssystemet Castor innan sista statusuppdateringen i e-tjänstplattformen. Om handlingen ska förvaras ordnad ska den först ha överförts till annan lagringsplats innan sista statusuppdateringen i e-tjänstplattformen.

Handlingar inom området skydd av personlig integritet (GDPR)

Typ av handling	Gallras	Anmärkning – hänvisning
Begäran från registrerad	1 år	Avser registerutdrag, ändring, radering eller begränsning. Begäran förvaras systematiskt hos ansvarig, exempelvis mapp på H:. Gallras 1 år efter ärendet avslutats.
Svar på begäran från registrerad	1 år	Avser registerutdrag, ändring, radering eller begränsning. Svar förvaras systematiskt hos ansvarig, exempelvis mapp på H:. Gallras 1 år efter ärendet avslutats.
Avslag på begäran	Bevaras	Diarieförs. Avser registerutdrag, ändring, radering eller begränsning.

Anmälan om personuppgiftsincident till tillsynsmyndigheten	Bevaras	
Intern anmälan om personuppgiftsincident	Bevaras	
Konsekvensbedömning	Bevaras	Avser även handlingsplan och beslut om åtgärder, uppföljning.
Dataskyddsombudets kontrollrapport över efterlevnad av dataskyddsförordningen	Bevaras	
Samtycke till behandling av personuppgifter	Vid inaktualitet	Gallras efter att samtycket har återkallats. Samtycke där vårdnadshavare har givit samtycke gallras när barnet har fyllt 18 år.
Återtagande av samtycke	Vid inaktualitet	Bör förvaras så länge personen är aktuell, exempelvis elev i skolan. Förvaras i den verksamhet som återkallandet av samtycket gäller.
Begäran om förhandssamråd med tillsynsmyndighet	Bevaras	
Tillsynsmyndighetens bedömning i ärenden om förhandssamråd	Bevaras	
Beslut från tillsynsmyndigheten i ärenden som personuppgiftsincident	Bevaras	
Beslut från tillsynsmyndigheten som rör tillsynsärenden	Bevaras	

Upprättad: 2022-10-12
Diarienummer: BOUN.2022.118

Barn- och utbildningsnämnden

Ianspråktagande av investeringsmedel - utrustning fritidsgården

Förslag till beslut i barn- och utbildningsnämnden

1. Barn- och utbildningsnämnden beslutar att 24 000 tkr från 2022 års investeringsmedel gällande möbler och annan utrustning på fritidsgården får tas i anspråk.

Ärendebeskrivning

Ärendet gäller inköp av spel till fritidsgården enligt med de önskemål som fritidsgårdens ungdomar har röstat fram.

I kommunfullmäktiges framtidsplan för 2022-2024 finns investeringar beslutade för barn- och utbildningsnämnden 2022. Enligt kommunens riktlinjer för investeringar ska beslut om att ianspråkta investeringsmedel fattas av barn- och utbildningsnämnden innan de får användas.

Förvaltningens synpunkter

Förvaltningen anser att det är av vikt att fritidsgårdens ungdomar uppmuntras till dialog och delaktighet. På fritidsgården är det vidare viktigt att kunna erbjuda flera olika aktiviteter och utrustning som attraherar ungdomar. En omröstning på fritidsgården har visat vilka spel ungdomarna önskar prioritera. Att investera i spelen som ungdomarna har röstat fram leder till att de får en förståelse för, och erfarenhet av, en demokratisk process. Det bidrar även till en roligare fritidsgård med fler aktiviteter.

Barn- och utbildningsförvaltningen har för år 2022 tilldelats investeringsmedel om 70 000 kronor för möbler och annan utrustning till fritidsgården, av vilka 0 kronor har ianspråktagits.

Ekonomiska konsekvenser

Air hockey-spel	5 000 kr
Foosballspel	11 000 kr
Biljardbord	8 000 kr
Totalt	24 000 kr

Avskrivningstiden beräknas till fem år. Under denna tid belastas driftsbudgeten med 4 800 kronor per år

Jämställdhetsanalys utifrån checklista

Checklistan för jämställdhetsanalys bedöms inte vara tillämplig i ärendet.

Beslutsunderlag

1. Tjänsteskrivelse 2022-10-12

Eva Lönnelid
Förvaltningschef

Bengt Greiff
Planeringschef

Sändlista

- ~ Barn- och utbildningsförvaltningen
- ~ Planeringschef, barn- och utbildningsförvaltningen
- ~ Verksamhetschef, fritidsgården
- ~ Ekonomienheten

Upprättad: 2022-10-12
Diarienummer: BOUN.2022.119

Barn- och utbildningsnämnden

Ianspråktagande av investeringsmedel – IT fritidsgården

Förslag till beslut i barn- och utbildningsnämnden

1. Barn- och utbildningsnämnden beslutar att 18 tkr från 2022 års investering gällande IT-utrustning får tas i anspråk.

Ärendebeskrivning

Ärendet gäller inköp av projektor och kassaapparat till fritidsgården Chill.

I kommunfullmäktiges framtidsplan för 2022-2024 finns investeringar beslutade för barn- och utbildningsnämnden 2022. Enligt kommunens riktlinjer för investeringar ska beslut om att ianspråka investeringsmedel fattas av barn- och utbildningsnämnden innan de får användas.

Förvaltningens synpunkter

Fritidsgårdens nuvarande projektor är gammal och omodern. Den är så pass gammal att det inte längre går att köpa reservdelar, exempelvis går det inte att köpa en ny projektorlampa. Projektorn gör det möjligt för fritidsgården att anordna populära aktiviteter som filmvisningar och Nintendo switch-spel.

Kassaapparaten är illa fungerande och stängs okontrollerat av emellanåt. En icke-fungerande kassaapparat riskerar att leda till svårigheter med den ekonomiska redovisningen samt försäljningen av fika och dyligt på fritidsgården.

Barn- och utbildningsförvaltningen har för år 2022 tilldelats investeringsmedel om 50 000 kronor för IT, av vilka 0 kronor har ianspråktagits.

Ekonomiska konsekvenser

Projektor	12 000 kr
Kassaapparat	6 200 kr
Totalt	18 200 kr

Avskrivningstiden beräknas till 10 år. Under denna tid belastas driftsbudgeten med 8 200 kronor per år.

Jämställdhetsanalys utifrån checklista

Checklistan för jämställdhetsanalys bedöms inte tillämplig i ärendet.

Beslutsunderlag

1. Tjänsteskrivelse 2022-10-12

Eva Lönnelid
Förvaltningschef

Bengt Greiff
Planeringschef

Sändlista

- ~ Planeringschef, barn- och utbildningsförvaltningen
- ~ Verksamhetschef, fritidsgården
- ~ Systemförvaltare, barn- och utbildningsförvaltningen
- ~ Ekonomienheten

Upprättad: 2022-10-12
16:10:45
Diarienummer: BOUN.2022.1

Barn- och utbildningsnämnden

Redovisning av delegationsbeslut

Sammanfattning

Barn- och utbildningsnämnden har överlåtit sin beslutanderätt till tjänsteman enligt av barn- och utbildningsnämndens antagen delegationsordning. Dessa beslut skall redovisas till barn- och utbildningsnämnden. Redovisningen innebär inte att barn- och utbildningsnämnden får ompröva eller fastställa delegeringsbesluten. Däremot står det barn- och utbildningsnämnden fritt att återkalla lämnad delegering.

Delegationsbesluten i sin helhet finns tillgängliga hos barn- och utbildningsförvaltningen. Tiden för överklagande av beslut som fattats med stöd av delegationen börjar löpa fr.o.m att barn- och utbildningsnämndens protokoll justerats och anslagsbevis är uppsatt på kommunens digitala anslagstavla. Detta gäller dock inte myndighetsärenden där tiden börjar löpa från det datum då sökanden fått del av besluten.

Från och med maj 2013 innehåller inte redovisningen av delegationsbeslut uppgifter om vem som initierat respektive delegationsbeslut. Eftersom uppgift om initierare (namn och adress) kan omfattas av sekretess i vissa ärenden och då personer med skyddad identitet inte ska röjas, har dessa uppgifter tagits bort.

- ~ Förteckning över delegationsbeslut 2022-08-20 – 2022-10-11
- ~ Förteckning över anställningar 2022-08-01 - 2022-09-30

Beslutsperiod:

Ärende: BOUN.2022.97
Grundskola
Verksamhetsanpassning Dansutskolan – innertak i mediateket

Beslutsdatum: 2022-09-23

Beslut: Beslut Innertak i mediateket Ordförande, Fastställt

Ärende: BOUN.2022.91
Grundskola
Beslut om skolskjuts 2022/2023

Beslutsdatum: 2022-08-23

Beslut: Beslut skolskjuts Skolskjutsadminstratör: Beviljad

Ärende: BOUN.2022.91
Grundskola
Beslut om skolskjuts 2022/2023

Beslutsdatum: 2022-08-22

Beslut: Beslut skolskjuts Skolskjutsadminstratör: Beviljad

Ärende: BOUN.2022.91
Grundskola
Beslut om skolskjuts 2022/2023

Beslutsdatum: 2022-08-30

Beslut: Beslut skolskjuts Skolskjutsadminstratör: Beviljad

Ärende: BOUN.2022.91
Grundskola
Beslut om skolskjuts 2022/2023

Beslutsdatum: 2022-09-19

Beslut: Beslut skolskjuts Skolskjutsadminstratör: Beviljad

Beslutsperiod:

Ärende: BOUN.2022.91
Grundskola
Beslut om skolskjuts 2022/2023

Beslutsdatum: 2022-10-10

Beslut: Beslut skolskjuts Skolskjutsadminstratör: Beviljad

Ärende: BOUN.2022.91
Grundskola
Beslut om skolskjuts 2022/2023

Beslutsdatum: 2022-08-22

Beslut: Beslut skolskjuts Skolskjutsadminstratör: Beviljad

Ärende: BOUN.2022.91
Grundskola
Beslut om skolskjuts 2022/2023

Beslutsdatum: 2022-08-22

Beslut: Beslut skolskjuts Skolskjutsadminstratör: Beviljad

Ärende: BOUN.2022.91
Grundskola
Beslut om skolskjuts 2022/2023

Beslutsdatum: 2022-08-30

Beslut: Beslut skolskjuts Skolskjutsadminstratör: Beviljad

Ärende: BOUN.2022.91
Grundskola
Beslut om skolskjuts 2022/2023

Beslutsdatum: 2022-08-23

Beslut: Beslut skolskjuts Skolskjutsadminstratör: Avslag

Beslutsperiod:

Ärende: BOUN.2022.91
Grundskola
Beslut om skolskjuts 2022/2023

Beslutsdatum: 2022-08-22

Beslut: Beslut skolskjuts Skolskjutsadminstratör: Avslag

Ärende: BOUN.2022.91
Grundskola
Beslut om skolskjuts 2022/2023

Beslutsdatum: 2022-09-05

Beslut: Beslut skolskjuts Skolskjutsadminstratör: Beviljad

Ärende: BOUN.2022.91
Grundskola
Beslut om skolskjuts 2022/2023

Beslutsdatum: 2022-10-11

Beslut: Beslut skolskjuts Skolskjutsadminstratör: Beviljad

Ärende: BOUN.2022.91
Grundskola
Beslut om skolskjuts 2022/2023

Beslutsdatum: 2022-09-05

Beslut: Beslut skolskjuts Skolskjutsadminstratör: Beviljad

Ärende: BOUN.2022.91
Grundskola
Beslut om skolskjuts 2022/2023

Beslutsdatum: 2022-09-08

Beslut: Beslut skolskjuts Skolskjutsadminstratör: Avslag

Beslutsperiod:

Ärende: BOUN.2022.91
Grundskola
Beslut om skolskjuts 2022/2023

Beslutsdatum: 2022-09-05

Beslut: Beslut skolskjuts Skolskjutsadminstratör: Avslag

Ärende: BOUN.2022.91
Grundskola
Beslut om skolskjuts 2022/2023

Beslutsdatum: 2022-08-23

Beslut: Beslut skolskjuts Skolskjutsadminstratör: Beviljad

Ärende: BOUN.2022.9
Partiväsendet
Förändringar nämndsammanträden

Beslutsdatum: 2022-09-16

Beslut: Beslut förändringar september, oktober och novembermöte Ordförande,
Fastställt

Ärende: BOUN.2022.63
Grundskola
Tilläggsbelopp grundskolor läsåret 2022/2023

Beslutsdatum: 2022-09-21

Beslut: Beslut om tilläggsbelopp Mora Park, Förvaltningschef: Fastställt

Ärende: BOUN.2022.63
Grundskola
Tilläggsbelopp grundskolor läsåret 2022/2023

Beslutsdatum: 2022-10-03

Beslut: Beslut om tilläggsbelopp Magelungen, Förvaltningschef: Fastställt

Beslutsperiod:

Ärende: BOUN.2022.62
Grundskola
Tilläggsbelopp förskolor läsåret 2022/2023

Beslutsdatum: 2022-10-04

Beslut: Beslut om tilläggsbelopp Stjärnflocka, Förvaltningschef: Fastställt - utanför budget

Ärende: BOUN.2022.110
Gymnasieskola
Resebidrag och reseersättning för gymnasieelever 2022-2023

Beslutsdatum: 2022-09-12

Beslut: Beslut resebidrag Förvaltningschef: Beviljad

Ärende: BOUN.2022.110
Gymnasieskola
Resebidrag och reseersättning för gymnasieelever 2022-2023

Beslutsdatum: 2022-09-12

Beslut: Beslut resebidrag Förvaltningschef: Beviljad

Ärende: BOUN.2022.110
Gymnasieskola
Resebidrag och reseersättning för gymnasieelever 2022-2023

Beslutsdatum: 2022-09-12

Beslut: Beslut resebidrag Förvaltningschef: Beviljad

Ärende: BOUN.2022.110
Gymnasieskola
Resebidrag och reseersättning för gymnasieelever 2022-2023

Beslutsdatum: 2022-09-12

Beslut: Beslut resebidrag Förvaltningschef: Beviljad

Beslutsperiod:

Ärende: BOUN.2022.110
Gymnasieskola
Resebidrag och reseersättning för gymnasieelever 2022-2023

Beslutsdatum: 2022-09-12

Beslut: Beslut resebidrag Förvaltningschef: Beviljad

Ärende: BOUN.2022.110
Gymnasieskola
Resebidrag och reseersättning för gymnasieelever 2022-2023

Beslutsdatum: 2022-09-12

Beslut: Beslut resebidrag Förvaltningschef: Beviljad

Ärende: BOUN.2022.110
Gymnasieskola
Resebidrag och reseersättning för gymnasieelever 2022-2023

Beslutsdatum: 2022-09-13

Beslut: Beslut anslutningsresor Förvaltningschef: Beviljad

Ärende: BOUN.2022.110
Gymnasieskola
Resebidrag och reseersättning för gymnasieelever 2022-2023

Beslutsdatum: 2022-09-19

Beslut: Beslut resebidrag Förvaltningschef: Beviljad

Ärende: BOUN.2022.110
Gymnasieskola
Resebidrag och reseersättning för gymnasieelever 2022-2023

Beslutsdatum: 2022-09-13

Beslut: Beslut anslutningsresor Förvaltningschef: Beviljad

Beslutsperiod:

Ärende: BOUN.2022.110
Gymnasieskola
Resebidrag och reseersättning för gymnasieelever 2022-2023

Beslutsdatum: 2022-09-12

Beslut: Beslut resebidrag Förvaltningschef: Beviljad

Ärende: BOUN.2022.110
Gymnasieskola
Resebidrag och reseersättning för gymnasieelever 2022-2023

Beslutsdatum: 2022-09-13

Beslut: Beslut anslutningsresor Förvaltningschef: Beviljad

Ärende: BOUN.2022.110
Gymnasieskola
Resebidrag och reseersättning för gymnasieelever 2022-2023

Beslutsdatum: 2022-09-12

Beslut: Beslut resebidrag Förvaltningschef: Beviljad

Ärende: BOUN.2022.109
Gymnasieskola
Inackorderingsbidrag för gymnasieelever 2022-2023

Beslutsdatum: 2022-09-12

Beslut: Beslut inackorderingsbidrag Förvaltningschef: Beviljad

Ärende: BOUN.2022.109
Gymnasieskola
Inackorderingsbidrag för gymnasieelever 2022-2023

Beslutsdatum: 2022-10-04

Beslut: Beslut inackorderingsbidrag Förvaltningschef: Beviljad

Beslutsperiod:

Ärende: BOUN.2022.109
Gymnasieskola
Inackorderingsbidrag för gymnasieelever 2022-2023

Beslutsdatum: 2022-09-12

Beslut: Beslut inackorderingsbidrag Förvaltningschef: Beviljad

Ärende: BOUN.2022.109
Gymnasieskola
Inackorderingsbidrag för gymnasieelever 2022-2023

Beslutsdatum: 2022-10-11

Beslut: Beslut inackorderingsbidrag Förvaltningschef: Beviljad

Ärende: BOUN.2022.109
Gymnasieskola
Inackorderingsbidrag för gymnasieelever 2022-2023

Beslutsdatum: 2022-09-12

Beslut: Beslut inackorderingsbidrag Förvaltningschef: Beviljad

Ärende: BOUN.2022.109
Gymnasieskola
Inackorderingsbidrag för gymnasieelever 2022-2023

Beslutsdatum: 2022-09-12

Beslut: Beslut inackorderingsbidrag Förvaltningschef: Beviljad

Ärende: BOUN.2022.109
Gymnasieskola
Inackorderingsbidrag för gymnasieelever 2022-2023

Beslutsdatum: 2022-09-12

Beslut: Beslut inackorderingsbidrag Förvaltningschef: Beviljad

Beslutsperiod:

Ärende: BOUN.2022.109
Gymnasieskola
Inackorderingsbidrag för gymnasieelever 2022-2023

Beslutsdatum: 2022-09-12

Beslut: Beslut inackorderingsbidrag Förvaltningschef: Beviljad

Ärende: BOUN.2022.109
Gymnasieskola
Inackorderingsbidrag för gymnasieelever 2022-2023

Beslutsdatum: 2022-09-12

Beslut: Beslut inackorderingsbidrag Förvaltningschef: Beviljad

Ärende: BOUN.2022.109
Gymnasieskola
Inackorderingsbidrag för gymnasieelever 2022-2023

Beslutsdatum: 2022-09-12

Beslut: Beslut inackorderingsbidrag Förvaltningschef: Beviljad

Ärende: BOUN.2022.109
Gymnasieskola
Inackorderingsbidrag för gymnasieelever 2022-2023

Beslutsdatum: 2022-09-12

Beslut: Beslut inackorderingsbidrag Förvaltningschef: Beviljad

Ärende: BOUN.2022.109
Gymnasieskola
Inackorderingsbidrag för gymnasieelever 2022-2023

Beslutsdatum: 2022-09-12

Beslut: Beslut inackorderingsbidrag Förvaltningschef: Beviljad

Beslutsperiod:

Ärende: BOUN.2022.109
Gymnasieskola
Inackorderingsbidrag för gymnasieelever 2022-2023

Beslutsdatum: 2022-10-05

Beslut: Beslut inackorderingsbidrag Förvaltningschef: Beviljad

Ärende: BOUN.2022.109
Gymnasieskola
Inackorderingsbidrag för gymnasieelever 2022-2023

Beslutsdatum: 2022-09-12

Beslut: Beslut inackorderingsbidrag Förvaltningschef: Beviljad

Ärende: BOUN.2022.109
Gymnasieskola
Inackorderingsbidrag för gymnasieelever 2022-2023

Beslutsdatum: 2022-09-12

Beslut: Beslut inackorderingsbidrag Förvaltningschef: Beviljad

Ärende: BOUN.2022.109
Gymnasieskola
Inackorderingsbidrag för gymnasieelever 2022-2023

Beslutsdatum: 2022-10-10

Beslut: Beslut inackorderingsbidrag Förvaltningschef: Beviljad

Ärende: BOUN.2022.106
Ekonomiärenden
Ianspråktagande av investeringsmedel inköp av bord Dansutskolan

Beslutsdatum: 2022-08-30

Beslut: Beslut ianspråktagande av investeringsmedel Ordförande, Fastställt

Beslutsperiod:

Ärende: BOUN.2021.127
Barnomsorg
Beslut om bidrag till fristående förskolor och pedagogisk omsorg 2022

Beslutsdatum: 2022-08-23

Beslut: Beslut bidrag pedagogisk omsorg Musikliv, Förvaltningschef: Fastställt

Ärende: BOUN.2021.127
Barnomsorg
Beslut om bidrag till fristående förskolor och pedagogisk omsorg 2022

Beslutsdatum: 2022-08-23

Beslut: Beslut bidrag Waldorfförskolan Flätan, Förvaltningschef: Fastställt

Ärende: BOUN.2021.126
Grundskola
Beslut om bidrag till fristående grundskolor och grundsärskolor 2022

Beslutsdatum: 2022-09-07

Beslut: Beslut bidrag Engelska skolan Novia, Förvaltningschef: Fastställt

Barn- och utbildningsnämnden

Förteckning över avtal om månadsavlönade tillsvidareanställningar utfärdade mellan 2022-08-01 – 2022-09-30

Lärare fritidshem

Organisation: Frejaskolan

Tillsvidare, From: 2023-01-09

Heltid,

Utfärdat av: Peter Forsberg, Rektor Frejaskolan

Barnskötare utbildad

Organisation: Sjöstugan

Tillsvidare, From: 2022-08-15

Heltid,

Utfärdat av: Anne Hedlund, Rektor

Rektor

Organisation: BoU Stab och Ledning

Tillsvidare, From: 2022-08-15

Heltid,

Utfärdat av: Eva Lönnelid Pilhage, Förvaltningschef

Barnskötare

Organisation: Ringleken

Tillsvidare, From: 2022-09-05

Heltid,

Utfärdat av: Monica Gustavsson, Rektor

Förskollärare

Organisation: Ängen

Tillsvidare, From: 2022-09-01

Heltid,

Utfärdat av: Monica Gustavsson, Rektor

Förskollärare

Organisation: Ängen

Tillsvidare, From: 2022-09-26

Heltid,

Utfärdat av: Monica Gustavsson, Rektor

Lärare fritidshem

Organisation: Frejaskolan

Tillsvidare, From: 2022-09-12

Heltid,

Utfärdat av: Peter Forsberg, Rektor Frejaskolan

Förteckning över avtal om månadsavlönade visstidsanställningar utfärdade mellan 2022-08-01 – 2022-09-30

Barnskötare

Organisation: Frustuna

Allm visstidsanställning, 2022-07-30 - 2022-08-05

Heltid,

Utfärdat av: Anne Hedlund, Rektor

Förskollärare

Organisation: Tallen

Vikariat, 2022-09-16 - 2022-12-31,

Deltid (55,00%),

Utfärdat av: Anne Hedlund, rektor

Elevassistent

Organisation: Gymnasieskolan

Allm visstidsanställning, 2022-08-23 - 2022-12-22

Deltid (57,50%), Utfärdat av: Bengt Greiff, Planeringschef
Lärare kulturskola Organisation: Kulturskolan Allm visstidsanställning, 2022-09-01 - 2022-12-31 Deltid (30,00%), Utfärdat av: Eva Lönnelid Pilhage, Förvaltningschef
Musiklärare Organisation: Kulturskolan Allm visstidsanställning, 2022-08-16 - 2022-12-31 Deltid (75,00%), Utfärdat av: Klas Jervfors, Enhetschef
Danspedagog Organisation: Kulturskolan Allm visstidsanställning, 2022-08-16 - 2022-12-31 Ferieanställning (75,00%) Utfärdat av: Klas Jervfors, Enhetschef
Lärare kulturskola Organisation: Kulturskolan Allm visstidsanställning, 2022-08-09 - 2022-12-31 Ferieanställning (60,00%), Utfärdat av: Klas Jervfors, Enhetschef
Elevassistent Organisation: Dansutskolan Allm visstidsanställning, 2022-08-22 - 2022-12-31 Heltid, Utfärdat av: Maria Lindblom, Rektor
Förstelärare Organisation: Dansutskolan Allm visstidsanställning, 2022-07-01 - 2022-12-31 Ferieanställning (100%), Utfärdat av: Maria Lindblom, Rektor
Studiehandledare Organisation: Dansutskolan Tidsbegr.enl. skollagen, 2022-08-29 - 2022-12-22 Heltid, Utfärdat av: Maria Lindblom, Rektor
Barnskötare Organisation: Ringleken Vikariat, 2022-08-15 - 2022-12-31, Deltid (80,00%), Utfärdat av: Monica Gustavsson, Rektor
Barnskötare utbildad Organisation: Ängen Vikariat, 2022-09-01 - 2022-12-01, Deltid (20,00%), Utfärdat av: Monica Gustavsson, Rektor
Barnskötare utbildad Organisation: Ängen Allm visstidsanställning, 2022-09-01 - 2022-12-01 Deltid (50,00%), Utfärdat av: Monica Gustavsson, Rektor
Barnskötare utbildad Organisation: Fågeldansen

<p>Vikariat, 2022-07-01 - 2022-08-28, Deltid (80,00%), Utfärdat av: Monica Gustavsson, Rektor</p>
<p>Barnskötare utbildad Organisation: Ringleken Vikariat, 2022-08-29 - 2022-12-30, Heltid, Utfärdat av: Monica Gustavsson, Rektor</p>
<p>Barnskötare Organisation: Gläntan Vikariat, 2022-09-01 - 2022-12-01, Heltid, Utfärdat av: Monica Gustavsson, Rektor</p>
<p>Vaktmästarbiträde Organisation: Frejaskolan BEA-avtal för vissa Arbet, 2022-09-01 - 2023-08-31 Heltid - BEA Utfärdat av: Peter Forsberg, Rektor Frejaskolan</p>
<p>Lärare obehörig Organisation: Frejaskolan Tidsbegr.enl. skollagen, 2022-08-08 - 2023-08-06 Heltid, Utfärdat av: Peter Forsberg, Rektor Frejaskolan</p>
<p>Lärare obehörig senare år Organisation: Frejaskolan Tidsbegr.enl. skollagen, 2022-09-19 - 2022-12-31 Ferieanställning (75,00%), Utfärdat av: Peter Forsberg, Rektor Frejaskolan</p>
<p>Lärare franska Organisation: Frejaskolan Tidsbegr.enl. skollagen, 2022-09-26 - 2022-12-22 Ferieanställning (50,00%), Utfärdat av: Peter Forsberg, Rektor Frejaskolan</p>
<p>Lärare obehörig Organisation: Frejaskolan Tidsbegr.enl. skollagen, 2022-08-29 - 2022-12-31 Ferieanställning (60,00%), Utfärdat av: Peter Forsberg, Rektor Frejaskolan</p>
<p>Lärare obehörig Organisation: Frejaskolan Tidsbegr.enl. skollagen, 2022-09-01 - 2022-12-22 Heltid, Utfärdat av: Peter Forsberg, Rektor Frejaskolan</p>
<p>Lärare obehörig Organisation: Frejaskolan Tidsbegr.enl. skollagen, 2022-09-01 - 2022-12-22 Heltid, Utfärdat av: Peter Forsberg, Rektor Frejaskolan</p>
<p>Barnskötare utbildad Organisation: Kristallen Allm visstidsanställning, 2022-09-05 - 2022-12-23 Deltid (50,00%), Utfärdat av: Anne Hedlund, Rektor</p>
<p>Strateg</p>

<p>Organisation: BoU Administrativt kontor Provanställning, 2022-12-05 - 2023-06-04 Heltid, Utfärdad av: Eva Lönnelid Pihlage, Förvaltningschef</p>
<p>Lärare kulturskola Organisation: Kulturskolan Allm visstidsanställning, 2022-09-01 - 2023-06-22 Ferieanställning (80,00%), Utfärdad av: Klas Jervfors, Enhetschef</p>
<p>Kock Organisation: Kostenheten Allm visstidsanställning, 2022-10-01 - 2022-12-31 Deltid (75,00%), Utfärdad av: Marie Ceder Åkerlund, Enhetschef</p>
<p>Måltidsutvecklare Organisation: Kostenheten Provanställning, 2022-11-01 - 2023-04-30 Heltid, Utfärdad av: Marie Ceder Åkerlund, Enhetschef</p>
<p>Barnskötare Organisation: Dansutskolan Allm visstidsanställning, 2022-09-12 - 2023-06-30 Heltid, Utfärdad av: Maria Lindblom, Rektor</p>
<p>Lärare fritidshem obehöri Organisation: Dansutskolan Tidsbegr.enl. skollagen, 2022-09-01 - 2023-06-15 Deltid (45,00%), Utfärdad av: Maria Lindblom, Rektor</p>
<p>Barnskötare Organisation: Ängen Vikariat, 2022-09-05 - 2022-12-31, Deltid (75,00%), Utfärdad av: Monica Gustavsson, Rektor</p>
<p>Barnskötare Organisation: Ängen Vikariat, 2022-10-01 - 2022-12-31, Deltid (40,00%), Utfärdad av: Monica Gustavsson, Rektor</p>
<p>Barnskötare Organisation: Fågeldansen Vikariat, 2022-10-17 - 2023-02-28, Heltid, Utfärdad av: Monica Gustavsson, Rektor</p>
<p>Elevassistent Organisation: Frejaskolan Allm visstidsanställning, 2022-09-19 - 2022-12-31 Deltid (50,00%), Utfärdad av: Peter Forsberg, Rektor Frejaskolan</p>
<p>Lärare fritidshem obehöri Organisation: Kvarnbackaskolan Vikariat, 2022-09-01 - 2022-12-22, Heltid, Utfärdad av: Tommie Olsson, Rektor</p>

Lärare fritidshem obehöri
Organisation: Welandersborgsskolan
Tidsbegr.enl. skollagen, 2022-08-17 - 2022-12-22
Deltid (80,00%),
Utfärdad av: Tommie Olsson, Rektor

Lärare obehörig
Organisation: Welandersborgsskolan
Tidsbegr.enl. skollagen, 2022-09-01 - 2022-12-22
Deltid (75,00%),
Utfärdad av: Tommie Olsson, Rektor

Lärare fritidshem obehöri
Organisation: Welandersborgsskolan
Tidsbegr.enl. skollagen, 2022-09-19 - 2022-12-31
Heltid,
Utfärdad av: Tommie Olsson, Rektor

Upprättad: 2022-10-12

Diarienummer: BOUN.2022.2

Barn- och utbildningsnämnden

Anmälningssärenden

Sammanfattning

Information och meddelanden som inkommer till kommunen och som barn- och utbildningsförvaltningen bedömer vara av vikt att redovisa för barn- och utbildningsnämnden, utgör anmälningssärenden. Anmälningssärendena i sin helhet finns tillgängliga hos kanslienheten samt hos sekreteraren under sammanträdet.

~ Rutiner för tillämpning av GDPR