

# Årsredovisning 2019

## Socialnämnden

Dokumenttyp  
Beslutsinstans  
Beslutad  
Senast reviderad  
Giltig till  
Dokumentansvarig  
Diarienummer

Rapport  
Socialnämnden  
2020-03-04  
2020-03-04  
Tillsvidare  
Ida Claesson  
SN.2020.7

# Innehållsförteckning

Ordförande har ordet .....	4
Syfte och innehåll .....	5
Kommunfullmäktiges mål.....	5
Socialnämndens mål .....	7
Socialnämndens organisationsuppbyggnad .....	8
Administration- och bistånd .....	8
Stöd- och vägledning.....	9
Äldre, funktionsstöd, socialpsykiatri och hälso- och sjukvård .....	9
Socialnämndens måluppfyllelse.....	9
Brukare får god personlig vård och omsorg.....	9
Brukare har bra mathållning och måltider i trevlig miljö.....	11
Brukare har meningsfull tillvaro .....	12
Brukare är trygga .....	14
Medborgares insatser ska vila på en evidensbaserad grund som ges på ett jämlikt sätt för både kvinnor och män .....	17
Medborgare ska få tidiga insatser som skapar jämlika livschanser.....	18
Medborgare som har insatser ska vara delaktiga .....	20
Medborgare ska bli mer självständiga .....	22
Medborgare ska vara självförsörjande.....	23
Medborgare ska ha möjlighet till kompetensutveckling hela livet.....	24
Barn och unga ska få uttrycka sin mening i frågor som rör deras vardag .....	25
Socialförvaltningens interna mål, uppdrag och aktiviteter .....	26
En hållbar kommun – som långsiktigt utvecklar goda förutsättningar för människor, miljö och natur.....	26
Våld i nära relation.....	27
Jämställdhetsarbete .....	27
Anhörigarbetet och frivilligarbetet .....	27
Utveckla samarbetet mellan socialförvaltningen och barn- och utbildningsförvaltningen.....	28
Familjecentralen .....	28

Dokumenttyp	Rapport
Beslutsinstans	Socialnämnden
Beslutad	2020-03-04
Senast reviderad	2020-03-04
Giltig till	Tillsvidare
Dokumentansvarig	Ida Claesson
Diarienummer	SN.2020.7

Lokalresursplaneringen .....	29
Miljömål .....	29
Avfallsplan .....	29
Attraktiv arbetsgivare – som förmår attrahera, bibehålla och utveckla kompetens .....	29
Den personalpolitiska policyn, DRAG.....	29
Kompetenshöjande insatser.....	30
Förebyggande arbete för att sänka sjuktalen.....	31
Service och bemötande – kontakter med Gnesta kommun ska kännetecknas av ett gott bemötande och professionell service .....	32
Socialförvaltningens egen kommunikatör.....	32
Tillgängligheten ska öka.....	33
Effektiv organisation – Med nya arbetssätt, ett aktivt förbättringsarbete och ny teknik skapas på ett ansvarsfullt sätt en effektivare organisation .....	34
Digitalisering inom socialförvaltningen .....	34
GDPR .....	34
Sammanställning av inkomna synpunkter, klagomål och beröm.....	34
Sammanställning av inkomna lex-Sarah rapporter och åtgärder .....	35
Särskilda händelser av vikt 2019 .....	36
Fortsatt projektering till nytt LSS-boende .....	36
Strandhagen .....	36
Familjecentralen .....	37
Övergripande riskområden .....	37
Redovisning av internkontrollplan 2019.....	38
Nämndens ekonomi 2019 .....	43
Avvikelse utfall 2019/2018 .....	43
Nämndens uppföljning per verksamhetsområde .....	44
Förvaltningsledning .....	44
Stöd och vägledning .....	45
Äldreomsorg och omsorg om personer med funktionsnedsättning, hälso- och sjukvård .....	45
Administration- och bistånd.....	46
Investeringar .....	47

## Ordförande har ordet

Verksamhetsåret 2019 har i stort sett varit ett positivt och utvecklande år inom flera av nämndens arbetsområden. Digitaliseringen som påbörjats inom flera områden kommer att gynna både brukare och personal vid kontakten inom vård och omsorg, och ge ökade möjligheter till eget inflytande och med bibehållen kontakt med omsorgspersonal. Det nya särskilda boendet Strandhagen, som öppnades under året vid Frösjöns strand, har med sina fina lägenheter och goda omvårdnad blivit en succé. Verksamheten arbetar vidare med regelbundna nattfastemätningar, i avsikt att bibehålla de låga värdena för fastetiden på våra boenden för att bidra till en bättre sömn och hälsa för våra brukare. I sammanhanget kan nämnas att det förra boendet Frustunagården idag inrymmer en kortvårdsavdelning och med en hel avdelning i beredskap när köerna till omvårdnads- eller avlastningsboende växer. Övriga delar av Frustunagården används idag till nya enheter för nämndens dagverksamhet inom LSS samt fyra avdelningar förskola för Barn- och Utbildningsförvaltningens nyttjande under ett antal år i väntan på nya lokaler. Förhoppningsvis kan denna samlokalisering av barn och äldre visa sig framgångsrik och stimulera till ökad integration mellan grupperna.

Gnestas första Familjecentral har också öppnat i samarbete mellan Socialnämnden, Region Sörmland, och Barn- och Utbildningsnämnden. Den innehåller en ungdomsmottagning, socialtjänst och öppen förskola, allt i ett samverkansarbete för tidiga och förebyggande insatser. De flesta av de ungdomar som kom till Gnesta som "ensamkommande barn" för ett antal år sedan har nu etablerat sig med skola och arbete. Det är glädjande vi i våra uppföljningar kan se att flertalet, trots många påfrestningar, klarat sig bra och fortsätter med det in i vuxenåldern. Under en tid har det funnits vissa motsättningar gällande arbetsmiljö inom en del av hemtjänstens verksamhet i centrala Gnesta. Presidiet och nämnden har fortlöpande erhållit adekvat information och handläggningen har hela tiden skötts i samarbete med kommunens HR avdelning och fackföreningen Kommunal. Nämnden fortsätter, som ett led i att minska driftskostnadsutvecklingen, det systematiska arbetet med att minska sjuktalen inom verksamheterna. Samarbetet med bl.a. pensionärsorganisationerna har utvecklat projektet "Aldrig ensam i Gnesta" har slagit väl ut, och det finns nu fullt av aktiviteter och insatser för att få med fler i dessa verksamheter mot ensamhet för att motverka och förebygga psykisk ohälsa. Under året har en länsövergripande socialjour startat, och som ger en ökad professionalitet vid akuta situationer utanför ordinarie arbetstid. Den ekonomiska utmaningen för nämnden har varit svår, men vi har relativt tidigt vidtagit en del åtgärder som kunnat ske utan att för den skull förstöra viktig verksamhet. Ekonomin kommer även framgent att vara en betydelsefull del av vårt arbete att lösa tillsammans med personalen.

Ingrid Jerneborg Glimne (M)

*Ordförande*

Harke Steenbergen (S)

*1:a vice Ordförande*

Dokumentnamn    Årsredovisning 2019

Ämne                Socialnämnden

Beslutsinstans    Socialnämnden

## Syfte och innehåll

Socialnämndens årsredovisning 2019 har sin utgångspunkt i kommunen som helhet, där varje nämnd ansvarar för att bidra till kommunfullmäktiges inriktningsmål. Kommunfullmäktiges inriktningsmål utgör grunden för socialnämndens mål. Det övergripande styrdokumentet för att uppnå socialnämndens mål är socialnämndens framtidsplan 2019-2021 som anger inriktningen för socialförvaltningens verksamheter de närmaste tre åren. Tillsammans med den politiska plattformen styrs socialnämnden också av aktuella lagar inom socialtjänstområdet och den gemensamma värdegrunden DRAG, delaktighet, respekt och ansvar i Gnesta kommun.

Årsredovisningen är en sammanställning av socialnämndens verksamhet och ekonomi till och med 31 december 2019. Årsredovisningen redovisar måluppfyllelse och ekonomi för de olika verksamheterna inom socialnämndens ansvarsområde. Socialnämndens delårsrapport belyser också särskilda händelser av vikt under året. Tillsammans med årsberättelsen, ekonomisk uppföljning, jämförelser och statistik bildar årsredovisningen ett viktigt underlag för framtida fokusområden och investeringar.

## Kommunfullmäktiges mål

Kommunfullmäktiges nio inriktningsmål utgör grunden för socialnämndens mål. Det är främst ett av målen som berör socialnämnden; En trygg vård och omsorg av hög kvalitet som utformas i nära samverkan mellan brukare och personal. Utifrån detta mål har socialnämnden utformat egna mål. Även om socialnämnden inte antagit egna mål inom övriga av kommunfullmäktiges inriktningsmål utförs flera aktiviteter inom socialförvaltningen för att bidra till kommunfullmäktiges vision om Gnesta kommun, särskilt inom målen om en god ekonomi, effektiv organisation, en hållbar kommun samt service och bemötande. De viktigaste aktiviteterna kommer redovisas i årsredovisningen.

<p><b>En attraktiv kommun</b></p> <p>Som erbjuder goda boendemöjligheter, bra kommunikationer och infrastruktur samt ett brett utbud av fritidsaktiviteter.</p>	<p><b>En hållbar kommun</b></p> <p>Som långsiktigt utvecklar goda förutsättningar för människor, miljö och natur.</p>	<p><b>Service och bemötande</b></p> <p>Kontakter med Gnesta kommun ska kännetecknas av ett gott bemötande och en professionell service.</p>
<p><b>En skola med hög måluppfyllelse och starka kunskapsresultat</b></p> <p>Som ger varje elev lust att lära, samt förutsättningar att lyckas, utvecklas och rustas för vuxenlivet.</p>	<p><b>En trygg vård och omsorg av hög kvalitet</b></p> <p>Som utformas i nära samverkan med brukare och personal.</p>	<p><b>Effektiv organisation</b></p> <p>Med nya arbetsätt, ett aktivt förbättringsarbete och ny teknik skapas på ett ansvarsfullt sätt en effektivare organisation.</p>
<p><b>Välmående och växande företag</b></p> <p>Som bidrar till tillväxt, service och arbetstillfällen.</p>	<p><b>En god ekonomi</b></p> <p>God hushållning och planering av resurserna som bidrar till en långsiktigt ekonomisk hållbar utveckling.</p>	<p><b>Attraktiv arbetsgivare</b></p> <p>Som förmår attrahera, bibehålla och utveckla kompetens.</p>

Utifrån reglementet ansvarar socialnämnden för de åtaganden som kommunen har avseende socialtjänsten och den kommunala hälso- och sjukvården. I socialnämndens reglemente kan man bl.a. utläsa:

*Det ingår i nämndens ansvarsområde att bevaka sociala aspekter i samhällsplaneringen och därvid verka för god samhällsmiljö och goda förhållanden för invånarna. Samt, sträva efter att öka tillgängligheten och förståelsen för den kommunala verksamheten. Utifrån de ekonomiska förutsättningarna ska nämnden fortlöpande anpassa servicen efter invånarnas behov.*

Hur reglementets uppgifter ska verkställas regleras i aktuell lagstiftning inom Socialtjänstlagen (SoL), Lagen om vård av unga (LVU), Lag om vård av missbrukare i vissa fall (LVM), Hälso- och sjukvårdslagen (HSL), Lagen om stöd och service till vissa funktionshindrade (LSS), Dataskyddsförordningen (GDPR), lag om kommunal färdtjänst och riksfärdtjänst, lag om bostadsanpassningsbidrag och lagar inom kommunal vuxenutbildning.

Årsredovisningen tar sitt avstamp i värdegrunderna:

*Verksamhet enligt denna lag skall främja jämlikhet i levnadsvillkor och full delaktighet i samhällslivet för de personer som anges i 1 §. Målet skall vara att den enskilde får möjlighet att leva som andra. Verksamheten enligt denna lag skall vara av god kvalitet och bedrivs i samarbete med andra berörda samhällsorgan och myndigheter. Verksamheten skall vara grundad på respekt för den enskildes självbestämmanderätt och integritet. Den enskilde skall i största möjliga utsträckning ges inflytande och medbestämmande över insatser som ges. Kvaliteten i verksamheten skall systematiskt och fortlöpande utvecklas och säkras.*

Lag (1993:387) om stöd och service till vissa funktionshindrade

*Målet för hälso- och sjukvården är en god hälsa och en vård på lika villkor för hela befolkningen. Vården skall ges med respekt för alla människors lika värde och för den enskilda människans värdighet. Den som har det största behovet av hälso- och sjukvård skall ges företräde till vården. Hälso- och sjukvården ska bedrivs så att den uppfyller kraven på en god vård. Detta innebär att den ska särskilt vara av god kvalitet med en god hygienisk standard och tillgodose patientens behov av trygghet i vården och behandlingen, vara lätt tillgänglig, bygga på respekt för patientens självbestämmande och integritet, främja goda kontakter mellan patienten och hälso- och sjukvårdspersonalen, tillgodose patientens behov av kontinuitet och säkerhet i vården.*

Hälso- och sjukvårdslagen (2017:30)

*Socialtjänsten skall på demokratins och solidaritetens grund främja människors ekonomiska och sociala trygghet, jämlikhet i levnadsvillkor, aktiva deltagande i samhällslivet. Socialtjänsten ska under hänsynstagande till människans ansvar för sin och andras sociala situation inriktas på att frigöra och utveckla enskildas och grupperns egna resurser. Verksamheten ska byggas på respekt för människornas självbestämmanderätt och integritet. När åtgärder rör barn ska kommunen särskilt beakta vad hänsynen till barnets bästa kräver. Insatser inom socialtjänsten ska vara av god kvalitet. För utförande av uppgifter inom socialtjänsten ska det finnas personal med lämplig utbildning och erfarenhet. Kvaliteten i verksamheten ska systematiskt och fortlöpande utvecklas.*

Socialtjänstlagen (2001:453)

## Socialnämndens mål

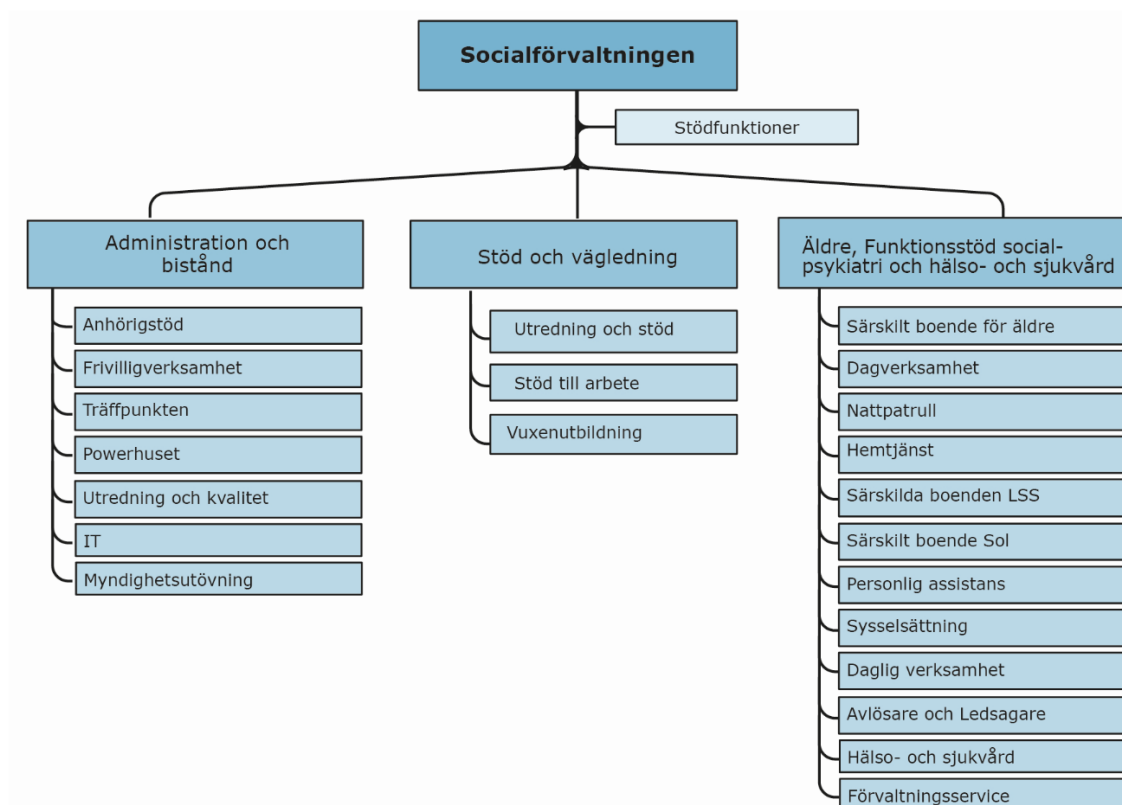
Utifrån kommunfullmäktiges inriktningsmål om; En trygg vård och omsorg av hög kvalitet som utformas i nära samverkan mellan brukare och personal har socialnämnden utarbetat följande nämndmål:

- Brukare får god personlig vård och omsorg.
- Brukare har bra mathållning och måltider i trevlig miljö.
- Brukare har meningsfull tillvaro.
- Brukare är trygga.

- Medborgares insatser ska vila på en evidensbaserad grund som ges på ett jämlikt sätt för både kvinnor och män.
- Medborgare ska få tidiga insatser som skapar jämlika livschanser.
- Medborgare som har insatser ska vara delaktiga.
- Medborgare ska bli mer självständiga.
- Medborgare ska vara självförsörjande.
- Medborgare ska ha möjlighet till kompetensutveckling hela livet.
- Barn och unga ska få uttrycka sin mening i frågor som rör deras vardag.

## Socialnämndens organisationsuppbyggnad

För att fullgöra det uppdrag som socialnämnden har via reglementet är socialförvaltningen uppdelad i tre verksamhetsområden enligt:



### Administration- och bistånd

Verksamhetsområdet består av biståndsenhet med handläggning och myndighetsbeslut inom såväl socialtjänstlagen (SoL), färdtjänst, riksfärdtjänst, bostadsanpassning som lagen om särskilt stöd och service (LSS). Expert- och stödfunktioner är medicinskt ansvarig sjuksköterska (MAS) och medicinskt ansvarig för rehabilitering (MAR), IT-stöd i form av systemförvaltare och utvecklare, personalredogörare, förvaltningsövergripande arbete kring folkhälsa samt våld i nära



relationer (VINR), riktade insatser inom psykisk hälsa, personligt ombud, verksamhetsutvecklare och utredare. Verksamhetsområdet rymmer även anhängigkonsulent, frivilligsamordnare och aktivitetssamordnare. Egna verksamheter är den förebyggande verksamheten Träffpunkten och Powerhuset.

### Stöd- och vägledning

Stöd och vägledning leds av en verksamhetschef med tre enhetschefer. I staben ingår bl.a. reception, administration, självservice, fakturor och kommungemensamma insatser. I enheten utredning och stöd ingår bl.a. utredningar inom barn- och familj, missbruk, beroende, våld i nära relation och öppenvården. I enheten stöd till arbete ingår bl.a. ekonomiskt bistånd, arbetsmarknaden, integration och stödboende. I enheten vuxenutbildningar ingår bl.a. Svenska för invandrare (SFI), Komvux, Lärvox, distansutbildning och Yrkesvux.

### Äldre, funktionsstöd, socialpsykiatri och hälso- och sjukvård

Området består av den delen av verksamheten som utgörs av verkställighet av myndighetsbeslut och kommunal hemsjukvård. Sju enhetschefer leder verksamheterna på särskilda boenden för äldre, kortvård, dagverksamhet, hemtjänst, socialpsykiatri och sysselsättning, ledsagarservice, personlig assistans, bostad med särskild service och daglig verksamhet, korttidshem och korttidstillsyn för barn över 12 år samt hälso- och sjukvårdsenheten (HSE). Hälso- och sjukvårdsenheten ansvarar för kommunal hemsjukvård i särskilt boende och dagverksamhet, bostad med särskild service, daglig verksamhet och sysselsättning samt hemsjukvård i ordinärt boende för personer 18 år och äldre. Enheten rymmer även sjuksköterskor, fysioterapeuter, arbetsterapeuter, en undersköterska samt ett arbetsterapibiträde. Även socialförvaltningens förvaltningsservice ligger under detta verksamhetsområde.

## Socialnämndens måluppfyllelse

Socialförvaltningen utgår från nämndmålen och utarbetar uppdrag och aktiviteter för hur förvaltningen kan bidra till att uppfylla nämndmålen. Detta beskrivs närmare i detta kapitel.

### Brukare får god personlig vård och omsorg

Aktiviteter inom äldre, funktionsstöd, socialpsykiatri och hälso- och sjukvård

Under 2019 har samverkan mellan hemtjänst, hemsjukvård och bistånd förstärkts och är väl förankrat i verksamheterna. Numera sker regelbundna samverkansträffar varannan torsdag mellan biståndshandläggare och planerare för hemtjänsten. Numera sker även regelbundna samverkansträffar en gång per månad mellan LSS-handläggare och chefen för LSS-boendena. Likaså, sker numera regelbundna samverkansträffar varje onsdag mellan biståndshandläggare, samordnare för kortvården och legitimerad personal. Detta är ett led i det systematiska kvalitetsarbetet för att säkerställa kvaliteten för den enskilda och att insatserna sker utifrån behov. Ett förbättringsarbete

som behöver påbörjas är samverkan med Björnlunda hemtjänst för att hitta gemensamma rutiner och kvalitetssäkra så att alla enheter inom hemtjänsten har likstämiga processer.

Under 2019 fick utvalda medarbetare inom hemtjänsten utbildning i riskbedömningar och i samband med detta påbörjades arbetet med att göra riskbedömningar i varje brukares hem. Arbetet har pågått men har begränsats pga. att för få personal kunde genomgå utbildningen. En potentiell lösning är att låta alla medarbetare genomgå utbildning i riskbedömningar, genom att göra så kvalitetssäkrar man upp att dessa blir gjorda men också uppföljda enligt plan. Ett intensivt arbete pågår inom hemtjänsten med att kvalitetssäkra genomförandeplanerna både gällande insatserna, tiderna och utförande utifrån överenskommelse med brukaren. Fokus framöver ligger på att hitta ett systematiskt arbetssätt för att bibehålla det som påbörjats.

På Strandhagens särskilda boende för äldre arbetar alla arbetsgrupper aktivt för att utveckla teamkonferans var 3:e vecka där alla professioner medverkar. Teamkonferanserna innehåller fokus på hälso- och sjukvård och är ett led i kvalitetsarbetet kring brukarens personliga vård- och omsorg.Handledning i demensfrågor har ett eget forum i anslutning till teamkonferansen och ges även den till demenspersonalen var 3:e vecka och till övrig personal 6 gånger per år. Strandhagen har under hösten 2019 börjat arbeta aktivt med Svenskt register för beteendemässiga och psykiska symptom, BPSD-registret. Syftet med BPSD-registret är att kvalitetssäkra vården av personer med demenssjukdom. Även Ekhagen särskilda boende för äldre har kontinuerlig handledning och stöd i demensfrågor.

Både på Strandhagens och Ekhagens särskilda boenden genomförs riskbedömningar på alla brukare vid inflyttning och om risker tillkommer eller ändras.

Även LSS-ombuden har utbildats i riskbedömning i den enskilda boendes hem. Riskbedömningarna i det egna hemmet fungerar väl i LSS boende och uppföljningar har gjort i årets slut, både för nya personer och kvarboende personer. En personal från varje boende har fått utbildningen vilket känns väl fungerande.

Inom socialpsykiatri har samverkan mellan enhetschef och biståndshandläggare förbättrats via möten för att öka kunskapen och förståelsen för de olika professionerna och uppdragen inom verksamhetsområdet. Samverkan har hållits levande genom att biståndshandläggare regelbundet har medverkat på socialpsykiatriens APT och denna samverkan kommer fortsätta. Inom socialpsykiatri fortsätter man att göra riskbedömningar på alla brukare minst en gång per år och vid behov.

## Brukare har bra mathållning och måltider i trevlig miljö

Aktiviteter inom äldre, funktionsstöd, socialpsykiatri och hälso- och sjukvård

För att brukarna inom hemtjänsten ska ha så bra mathållning som möjligt utifrån de förutsättningar som finns samarbetar samtliga hemtjänstenheter med biståndsenheten genom systematiska möten varannan vecka. Ett utvecklingsområde är att få till ännu bättre samverkan med kostenheten. Björnlunda hemtjänst är det goda exemplet, där sker systematiska möten sex gånger per år mellan måltidsombuden och kostenheten. Som ett led i ökad trivsel kring måltiderna försöker hemtjänsten i Björnlunda i största möjliga mån lägga upp maten på tallrik och sitta med vid måltiderna. Fokus framöver ligger på att utveckla och upprätthålla samverkan.

På Strandhagen har det under året öppnat en restaurang där alla boende som önskar, kan äta sin lunch under veckodagarna. En personal från vården har tillsammans med en personal från köket ansvar för servering av lunchen. Lunchen serveras på tallrik till bordet för att efterlikna känslan av restaurang. Både Strandhagen och Ekhagen arbetar aktivt med att sänka nattfastan genom att erbjuda aktiva mellanmål och förfrukostar. Rätten att säga nej har alla brukare, men för de som önskar extra tillskott erbjuds flera goda alternativ.

Under året har de brukliga måltidsombudsträffarna fortsatt, där personalrepresentanter från Strandhagen och Ekhagen träffas tillsammans med kökschef och enhetschef. På dessa träffar ges det tillfälle att föra dialoger mellan omvårdnadspersonal och måltidspersonal, fokus är att skapa så god måltidsmiljö som möjligt med fokus på brukarnas önskemål. Måltidsombudsträffarna fungerar fullgott och kommer fortlöpa.

Inom socialpsykiatrin erbjuds det gemensam matlagning en kväll i veckan för att skapa en samvaro kring måltiden, men också för att prata om hälsa och goda levnadsvanor. Boendet har även fika varje kväll där det erbjuds möjlighet till samvaro och trivsel. Fokus ligger på motivationsarbetet för att få fler brukare delaktiga i de sociala träffar som anordnas.

En representant från varje boendeenhet och daglig verksamhet LSS har deltagit i en heldags utbildning i kost och hälsa utifrån personer med funktionsvariation/ psykisk hälsa för att inspirera till ökad kostmedvetenhet och fysisk aktivitets betydelse.

Indikator	2017	2018	2019
Brukarbedömning särskilt boende äldreomsorg, maten andel % <sup>1</sup>	57	71	75
Brukarbedömning särskilt boende äldreomsorg, måltidsmiljö andel % <sup>2</sup>	65	59	64
Nattfasta <sup>3</sup>	Ingen mätning	FoUiS mätning: 9,95 timmar	Intern mätning: under 11 timmar

### Kommentar

Målet i Framtidsplanen 2019 åsyftade att alla brukare ska uppleva att maten smakar bra och uppleva en positiv måltidsmiljö. Målet är inte nått men både andelen som svarat att maten smakar bra har ökat och andelen som upplever att måltiderna är en trevlig stund på dagen har ökat. Vad gäller maten och måltidsmiljön ligger Gnesta kommun på medel jämfört med övriga Södermanlands läns kommuner. På Ekshagen och Strandhagen genomfördes en intern nattfastemätning i oktober 2019. Målet i Framtidsplanen 2019 anger att nattfastan inte får överstiga 11 timmar. Båda enheter hade resultat under 11 timmar, vilket innebär att målet är nått. Ekshagen och Strandhagen samverkar och man arbetar likvärdigt med att stötta brukarna med förfrukost, nattmål och kvällsfika.

### Brukare har meningsfull tillvaro

Aktiviteter inom äldre, funktionsstöd, socialpsykiatri och hälso- och sjukvård

För att brukarna inom hemtjänsten ska få meningsfulla dagar med ett gott innehåll som omfattar brukarens önskemål om aktiviteter, utevistelse och samvaro är det viktigt att all personal kring brukaren samverkar. Här återkommer den regelbundna samverkan som upprättats mellan biståndsenheten och utförarna, den är viktig för att utförarna snabbt ska kunna återkoppla om de ser ett ändrat behov eller önskemål från brukarna. Kontaktmannaskapet har även setts över för att öka kvaliteten kring den enskilda brukaren och dennes önskemål och förutsättningar.

<sup>1</sup> Antal personer i åldrarna 65 år och äldre i särskilt boende som uppgett att maten som serveras på det särskilda boendet smakar mycket eller ganska bra dividerat med samtliga personer i åldrarna 65 år och äldre i särskilt boende som besvarat undersökningen av äldres uppfattning. På de särskilda boendena var det färre än 30 svar men minst 7 svar, avser 2019.

<sup>2</sup> Antal personer i åldrarna 65 år och äldre i särskilt boende som uppgett att måltiderna som serveras på det särskilda boendet alltid eller oftast är en trevlig stund på dagen dividerat med samtliga personer i åldrarna 65 år och äldre i särskilt boende som besvarat undersökningen av äldres uppfattning. På de särskilda boendena var det färre än 30 svar men minst 7 svar, avser 2019.

<sup>3</sup> Nattfasta är benämningen på tiden mellan en dags sista mål och följande dags första mål.

På Strandhagen pågår arbetet med att utveckla aktivitetsledarens roll där aktivitetsledaren redan nu och framöver kommer att utveckla områden såsom musik, sång, dans och utevistelse. Det finns ett nystartat samarbete med biblioteket och kulturskolan för att kunna nyttja det rika utbudet av kultur som finns i Gnesta. Det har även påbörjats ett samarbete med Sörmlands scenkonst vilket har gett en variation i utbudet. Målet är att alla brukare ska kunna vara delaktiga i minst tre aktiviteter varje vardag efter intresse och lust.

Ekhagen fortsätter att arbeta för att möta både behov av individuella aktiviteter och aktiviteter i grupp. Det kan vara individuella behov som att sitta tillsammans och titta på fotografier, gå promenader, läsa tidning, måla naglar, lyssna på musik eller bara hålla en hand. Ekhagen erbjuder gruppaktiviteter som musikunderhållningar, högläsning, gymnastik, bingo, spela boccia och bowling. Både Strandhagen och Ekhagen nyttjar de fina trädgårdarna och bjuder även in anhöriga att delta i aktiviteterna som anordnas.

Socialpsykiatrin, Landshammarsgatans boende, anordnar regelbundna boendemöten 1 gång per månad där brukarna får ta upp önskemål om aktiviteter. Personalen inom boendestöd som tidigare haft sitt personalutrymme i Landshammarsgatans samlingslägenhet har under hösten flyttat till egna lokaler. Detta har inneburit att boendet har kunnat erbjuda mer social samvaro i samlingslägenheten. Vidare har enhetschefen för socialpsykiatrin och kvalitetsteamet identifierat utvecklingsområden för socialpsykiatrins boendestöd under 2019 med fokus på individbaserad systematisk uppföljning. Utsedd personal från kvalitetsteamet har genomfört en utbildning i samma tema vilken resulterade i en målgruppskartläggning av brukarna som ingår i socialpsykiatrins boendestöd. Målgruppskartläggningen har inneburit att socialpsykiatrins enhetschef och personal har fått en samlad bild av vilka brukarna är som har boendestöd, ett matnyttigt diskussionsunderlag samt ett dokument som kan användas för uppföljning av brukarnas insatser.

Inom LSS-boendena har det påbörjats samarbete mellan enheterna med gemensamma aktiviteter, under sommaren 2019 anordnades mycket omtyckta gemensamma grillkvällar. Samarbetet kommer att utvecklas ytterligare under nästkommande år. De boende har även fått möjlighet att genomföra en enskild större aktivitet under året, flera brukare har redan nappat på det.

Inom Daglig verksamhet LSS Samba och Åsbacka är all välfärdsteknik implementerad i verksamheten. Stora delar av välfärdstekniken har fallit ut väl och används dagligen, till exempel surfplattor med appar, smartboard, musiksång, AKKA-platta och digitala verktyg i träverkstaden.

Det första steget till ett gemensamt arbete mellan LSS daglig verksamhet, SoL sysselsättning och Stöd till arbete har tagits. Det finns systematiska mötesforum med personal från de olika enheterna som medverkar i förändringsarbetet och sprider information ut i respektive verksamhet. Det har även anställts en person från stöd och

vägledning som kommer ansvara för en uppstartsgrupp på Åsbacka i syfte att skapa gemensamma rutiner och arbetsmetoder för enheterna. En viktig del i arbetet är att få möjlighet till att diskutera för att få samsyn, när olika verksamheter ska mötas. Under årets sista hälft startades ett samarbete med Återvinningsgården i syfte att kunna erbjuda brukarna både enskild praktik och gruppraktik.

Indikator	2017	2018	2019
Brukarbedömning särskilt boende äldreomsorg, helhetssynandel % <sup>4</sup>	85	78	83

#### Kommentar

Målet i Framtidsplanen 2019 åsyftade att alla brukare ska vara nöjda med sitt särskilda boende. Målet är inte nått men andelen som är mycket nöjda eller ganska nöjda med sitt särskilda boende har ökat sedan 2018.

#### Brukare är trygga

Aktiviteter inom äldre, funktionsstöd, socialpsykiatri och hälso- och sjukvård

Öster och väster hemtjänst har under 2019 sett över kontaktmanskapet utifrån det geografiska perspektivet och brukarperspektivet, där målet är att öka kontinuiteten och kvalitén för den enskilde. Ändringarna som gjordes i kontaktmanskapet skulle förhoppningsvis öka möjligheterna att få en bättre kontinuitet och kvalitet för brukarna. Kontinuitetsmätningarna som genomförts under 2019 visar dock att ändringarna inte har haft den genomslagskraft som förvaltningen hade hoppats på utan här finns ett förbättringsområde.

Björnlunda hemtjänst arbetar utifrån kontaktmannaskapet och är en liten grupp så hemtjänsttagarna möter samma personal under 14 dagar.

Arbetet fortskrider med den sociala dokumentationen inom hemtjänsten och alla enheterna arbetar med att dokumentera samt att tänka på hur och vad man dokumenterar vilket är oerhört viktigt ur ett rättssäkerhetsperspektiv. Här finns en önskan om att kunna dokumentera i telefonerna/surfplattorna som är både kostnadseffektivt och en kvalitetssäkring.

På både Strandhagen och Ekhagen arbetas det aktivt med kontaktmannaskapet där genomförandeplanen ligger till grund för omvårdnadsarbetet med tillhörande

<sup>4</sup> Antal personer i åldrarna 65 år och äldre i särskilt boende som är mycket eller ganska nöjda med sitt särskilda boende dividerat med samtliga personer i åldrarna 65 år och äldre i särskilt boende som besvarat undersökningen av äldres uppfattning. På de särskilda boende var det färre än 30 svar men minst 7 svar, avser 2019.

journal skrivning, avvikelshantering samt uppföljning. På båda boendena följer man upp att den nationella värdegrunden eftersträvas så att brukaren får uppleva känslan av välbefinnande, uppföljningen av den nationella värdegrunden görs via diskussioner på APT. På Ekshagen har det införts så kallad guldkant på personalens schema där kontaktpersonen får utrymme till extra tid med sin brukare.

Under 2019 har fokus legat på att i möjligaste mån alltid ha en patientansvarig sjuksköterska i tjänst för brukarna i alla verksamheter genom att säkerställa att alla patienter har en PAS 1 och en PAS 2.

Inom socialpsykiatrins verksamheter har det också skett förbättringar inom kontaktmannaskapet. Brukaren har numera två kontaktpersoner där första kontaktpersonen ansvar för upprättande av genomförandeplan. Första och andra kontaktperson är dem som i första hand träffar brukaren. Att ha två kontaktpersoner ökar kontinuiteten. All personal dokumenterar i journalen, inga daganteckningar förs. Personal har fått en lathund för social dokumentation av chef som ett hjälpmedel i dokumentationen.

Daglig verksamhet Flamman (socialpsykiatri) har påbörjat ett samarbete med frivilligsamordnaren där målet är att sammanföra personer och därmed öka deras nätverk utanför insatsen SoL. Under året har några personer fått nya sociala kontakter via frivilligsamordnaren.

Samarbetet mellan daglig verksamhet och boende LSS har fortsatt att utvecklats positivt. Personal från daglig verksamhet är behjälpliga för boende på morgonen samt eftermiddag för att undvika bemanning av korta arbetspass/ dubbelbemanning. Detta ger även brukarna en trygghetskänsla när de är omgivna av samma personal i så stor utsträckning som möjligt.

Socialförvaltningen inhyser en intern verksamhet som heter Förvaltningsservice som handhar en så kallad fixartjänst. Fixartjänst riktar sig till medborgare som är 75 år eller äldre och/eller har en funktionsnedsättning och inte kan få hjälp på annat sätt. Syftet är att förebygga och minska fallolyckor för äldre och funktionsnedsatta i det egna hemmet. Fixartjänst kan hjälpa till med enklare sysslor som är av karaktären att de kan leda till fallskador såsom byte av glödlampor, proppar, och batterier i brandvarnare, uppsättning av lampor, gardiner, tavlor, uppfästning av sladdar samt halksäkring under mattor med mera. Totalt under året första hälft har fixartjänst utfört 26 hembesök och det har lagts 21 timmar i arbetstid (restid ej inräknat).

Indikator	2017	2018	2019
Kontinuitet hemtjänst <sup>5</sup>	17	17	17

<sup>5</sup> Antal personal som en hemtjänsttagare möter under 14 dagar, medelvärde.

Brukarbedömning hemtjänst äldreomsorg besväras av ensamhet, andel % <sup>6</sup>	57	54	53
Brukarbedömning, hemtjänst äldreomsorg bemötande, andel % <sup>7</sup>	97	97	98
Brukarbedömning, hemtjänst äldreomsorg förtroende, andel % <sup>8</sup>	91	89	90
Brukarbedömning, hemtjänst äldreomsorg trygghet, andel % <sup>9</sup>	86	85	81

### Kommentar

Målet i Framtidsplanen 2019 åsyftade att kontinuiteten inte får överstiga 13 antal olika personal som en hemtjänsttagare möter under 14 dagar. Målet är inte nått utan kvarstår på 17 antal olika personal, följaktligen finns här ett förbättringsområde. Kontinuiteten mäts sammanslaget för Gnesta Väster, Öster 1 och 2 och Björnlunda hemtjänst. Om man bryter ut Björnlunda hemtjänst ser kontinuiteten bättre ut och landar på ett snitt om 7 olika personal en hemtjänsttagare möter under en 14-dagars period.

Målet i Framtidsplanen 2019 åsyftade att ingen brukare ska känna sig ensam i Gnesta, målet är inte nått. Vad gäller ensamheten går årets siffra att jämföra med både 2017 och 2018, trenden sticker inte ut någonstans och man ser inte heller några jämförbara skillnader när det kommer till män, kvinnor eller ålder. Varken andelen som svarat att de inte besväras av ensamhet har ökat och andelen som svarat att de ofta besväras av ensamhet har minskat. I riket som helhet är också denna trend i stort sett oförändrad de senaste 3 åren, socialstyrelsen rekommenderar kommunerna att fortsätta att arbeta aktivt för att motverka ensamheten.

Målet i Framtidsplanen 2019 åsyftade att alla brukare ska känna sig trygga i Gnesta

<sup>6</sup> Antal personer i åldrarna 65 år och äldre som uppgett att de besväras av ensamhet dividerat med samtliga personer i åldrarna 65 år och äldre i ordinärt boende med hemtjänst som besvarat undersökningen av äldres uppfattning. Totalt antal svarande i kommunen var 93 brukare vilket motsvarar 65 % av alla brukare med hemtjänst, avser 2019.

<sup>7</sup> Antal personer i åldrarna 65 år och äldre i ordinärt boende med hemtjänst som uppgett att de var mycket/ganska nöjda med personalens bemötande dividerat med samtliga personer i åldrarna 65 år och äldre i ordinärt boende hemtjänst som besvarat undersökningen av äldres uppfattning. Totalt antal svarande i kommunen var 93 brukare vilket motsvarar 65 % av alla brukare med hemtjänst, avser 2019.

<sup>8</sup> Antal personer i åldrarna 65 år och äldre i ordinärt boende med hemtjänst som uppgett att de har förtroende för all eller flertal av personalen som kommer hem till brukaren dividerat med samtliga personer i åldrarna 65 år och äldre i ordinärt boende hemtjänst som besvarat undersökningen av äldres uppfattning. Totalt antal svarande i kommunen var 93 brukare vilket motsvarar 65 % av alla brukare med hemtjänst, avser 2019.

<sup>9</sup> Antal personer i åldrarna 65 år och äldre i ordinärt boende med hemtjänst som uppgett att de kände sig mycket trygga/ganska trygga med att bo kvar hemma med stöd av hemtjänsten dividerat med samtliga personer i åldrarna 65 år och äldre i ordinärt boende hemtjänst som besvarat undersökningen av äldres uppfattning. Totalt antal svarande i kommunen var 93 brukare vilket motsvarar 65 % av alla brukare med hemtjänst, avser 2019.



och avsåg att använda indikatorerna om bemötande, förtroende och trygghet för att mäta detta värde. Målet är inte nått men vad gäller frågorna rörande bemötande och förtroende ser man en liten ökning av andelen som svarat att man har en positiv upplevelse. Medan andelen som upplever trygghet har minskat något. Det är dock viktigt att ha med sig att antalet svarande motsvarar 65 % av alla som har hemtjänst därav kan enskilda svar väga tungt åt ena eller andra hållet.

Medborgares insatser ska vila på en evidensbaserad grund som ges på ett jämlikt sätt för både kvinnor och män

Aktiviteter inom stöd och vägledning

Varje månad finns metodtid inplanerad för personalen där metoder och arbetssätt diskuteras och medarbetarna delar med sig av sina erfarenheter kring det praktiska arbetet. Goda exempel och tips på ny forskning brukar lyftas.

Kartläggning har genomförts gällande medarbetarnas kompetens. Utifrån medarbetarens erfarenhet och arbetsuppgift har en planering upprättats kring kompetensutveckling och där ingår handledning på daglig basis av enhetschef. För att ytterligare stärka kompetensen har medarbetarna inom Utredning och stöd inklusive öppenvården, medverkat i extern handledning en gång per månad under hela året. Samtliga medarbetare har genomgått FREDA-utbildning inklusive FREDA-kortfrågor som är bedömningsinstrument gällande våld i nära relation. Ett nära samarbete sker med Frizon. Frizon är en plats för barn och ungdomar som varit med om våld, missbruk och/eller psykisk sjukdom i sin familj. Socialsekreterare konsulterar Frizon innan insats beviljas och medverkar i uppföljning/utvärdering av insatsen. Två behandlare inom öppenvården har börjat fördjupa sig inom ämnet våld i nära relation och det finns beslut om vidareutbildning i ämnet våren 2020. Den/de som inte har gått BBIC och/eller Signs of safety kommer få grundläggande kunskaper våren 2020. Medarbetarna inom Utredning och stöd har deltagit i handledning under hösten vilket har lett till nya insikter dels i arbetssätt dels kring komplicerade ärenden och gett stöd i yrkesrollen.

Ett intensivt utvecklingsarbete har genomförts under 2019 vad gäller såväl framtagande som revidering av rutiner. Inspektionen för vård och omsorg har också genomfört en granskning inom verksamheten med bland annat fokus på rutiner. Tillsynen utföll med ett gott resultat.

Mallar med lathundar inom alla områden för utredning och stöd har upprättats och fungerar som komplement till tidigare upprättade rutiner och riktlinjer men är i kortare format för att processen ska vara lätt att överskåda. I samband med en

planeringsdag har en ”handbok” för insatser som beviljas inom kommunens egen öppenvård har skapats tillsammans med behandlare inom öppenvården. Hjälpformer till beslutsunderlag och uppdrag till utförare har upprättats för att säkerställa att dels barnperspektivet beaktas dels att utförare/behandlare lättare kan återkoppla uppdrag och skriva genomförandeplaner. För att det ska bli ett smidigt flöde mellan utredare och öppenvården har en särskild rutin/lathund upprättats och mötesstruktur för att insatsen ska kunna startas upp så tidigt som möjligt för att familjen inte ska tappa motivation till behandling/stöd.

Indikator	2017	2018	2019
Ej återaktualiserade barn 0-12 år ett år efter avslutad utredning eller insats, andel % <sup>10</sup>	73	53	46
Ej återaktualiserade ungdomar 13-20 år ett år efter avslutad utredning eller insats, andel % <sup>11</sup>	68	45	64
Ej återaktualiserade vuxna med missbruksproblem 21+ ett år efter avslutad utredning eller insats, andel % <sup>12</sup>	62	88	67

## Medborgare ska få tidiga insatser som skapar jämlika livschanser

### Aktiviteter inom stöd och vägledning

Socialtjänsten medverkar varje vecka vid skolspåret tillsammans med skola, polis och fritid. Skolspåret är ett forum som ger ökad kunskap om varandras yrkesområden vilket bidrar till att tydliggöra vem som gör vad kring dels individärenden (där sekretesslättnad finns) dels kring gemensamma aktiviteter, exempelvis information till allmänheten. Ärenden som kommer upp på skolspåret på fredagar hanteras nästkommande vecka på behandlingskonferens tillsammans med samtliga behandlare inom öppenvården och fördelas i samband med mötet. Därtill medverkar mottagningssekreterare på VITS möten som är en annan strukturerad samverkansform med olika professioner. Forumet ger möjlighet att utbyta erfarenheter och vid behov, reda ut vem som gör vad i ärendet.

<sup>10</sup> Mätningen avser antalet barn 0-12 år vars insatser/utredningar avslutades under första halvåret 2018 vilket motsvarar totalt 46 stycken barn och utav dessa har 25 stycken återkommit inom ett år, avser 2019.

<sup>11</sup> Mätningen avser antalet ungdomar 13-20 år vars insatser/utredningar avslutades under första halvåret 2018 vilket motsvarar totalt 25 stycken ungdomar och utav dessa har 9 stycken återkommit inom ett år, avser 2019.

<sup>12</sup> Mätningen avser antalet vuxna med missbruksproblem 21+ vars insatser/utredningar avslutades under första halvåret 2018 vilket motsvarar totalt 9 stycken vuxna och utav dessa har 3 stycken återkommit inom ett år, avser 2019.

Ett arbete med syfte att utveckla samarbetet mellan stöd och vägledning och barn- och utbildningsförvaltningen har påbörjats och kommer att intensifieras under hösten 2019. Arbetet tar avstamp i utvecklingsarbeten som genomförts tidigare. Bland annat har en handbok för samverkan tagits fram och ett antal möten på ledningsnivå har genomförts mellan förvaltningarna i syfte att stärka samverkan. Strukturerade former för styrning av samverkan har också utarbetats. I särskilt komplicerade ärenden där skolan är en viktig aktör har en mötesstruktur skapats tillsammans med BoU för att snabbt skapa översyn av ärendet, kalla till SIP och eventuellt tillsätta insatser via kommunens öppenvård för att stävja en negativ utveckling.

Ett första möte tillsammans med föreningar i Gnesta kommun genomfördes under våren och totalt 10 föreningar kom. Mötet var ett första initiativ för att diskutera möjliga samverkansområden inom integration och för att informera föreningarna om stöd och vägledning och vilka projekt som är på gång. Stöd till arbete och vuxenutbildningen har inlett en gemensam insats tillsammans med Långsjöteater med start januari 2020. Insatsen kommer att heta Insatser för nyanlända individer med inriktning på det svenska språket och samhällsinformation.

Under hösten har vuxenutbildningen tillsammans med studieförmedlingen startat en studiecirkel "Älskade barn" med inriktning på föräldrastöd.

Stöd till arbete och Vuxenutbildningen tillsammans med Gnesta förvaltning och följande kommuner: Eskilstuna, Vingåker, Nyköping, Trosa och Oxelösund har beviljats medel enligt paragraf 37 att påbörja arbetet med bo-skolor och miljövårdar samt för att verka för en länsamverkan inom området. Bo-skolan riktar sig till nyanlända hyresgäster med uppehållstillstånd som har behov av ökad information kring bostadsfrågor. Uppstart av projektet har skett under 2019 i form av tillsättning av projektsamordnare, styrgrupp och arbetsgrupp.

Följande mål är satta för projektet:

- Ta fram ett universellt informationsmaterial rörande bo-skolor.
- Skapa en enhetlig funktionsbeskrivning av miljövård.
- Ta fram ett förslag till fortsatt länsamverkan.
- Ta fram en "studieplan" för hur bo-skolan skall genomföras.
- Kartlägg/kompetensinventera möjligheten till vidareutbildning inom yrkesområdet.
- Skapa förutsättning för samverkan med privata hyresvärdar.
- Starta upp bo-skolor inom projektets ramar.
- Implementera trygghetsvandringar.
- Anställa miljövårdar inom projektets ramar.

Stöd och vägledning har även haft ett projekt tillsammans med Nyanlänt företagande. Nyanlänt företagande är ett integrationsprojekt som riktar in sig på utrikesfödda och nyanlända som drivit företag i sina hemländer eller som vill lära sig hur man startar och driver företag i Sverige. Nyanlända personer har erbjudits att delta i totalt 13 träffar för att få kunskap i hur man startar och driver ett eget företag samt fördjupad kunskap om den svenska arbetsmarknaden. Totalt var det 4 personer som avslutade insatsen och nyanlänt företagande har i uppdrag att under 1 år följa aktuella individer för att se hur arbetet med affärsplanen går. Uppföljning av detta kommer ske under 2020.

Efter ett förberedande arbete tillsammans med regionen och barn- och utbildningsförvaltningen under våren öppnade Familjecentralen i Gnesta kommun under hösten 2019. Familjecentralen har under sina första månader haft en stor mängd besökare. Innehållet i familjecentralen kommer att utvecklas över tid utifrån de behov och möjligheter som finns.

Under våren har mottagningssekreterare besökt flera skolor för att informera om socialtjänstens arbete. Socialsekreterare och enhetschef har medverkat vid några fältvandringar tillsammans med fritidsgården Chill och överenskommelse finns att hålla kontakt om incidenter sker som eventuellt kan leda till åtgärder från socialnämndens sida. Skolspåret är ytterligare forum för samverkan gällande fältarbete. Öppenvårdens behandlare har fortsatt kontakt med personal på fritidsgården Chill och planerar in gemensamma träffar för samarbete kring ungdomarna.

En arbetsform har utvecklats utifrån satsningen som gjorts på öppenvården och detta kommer att implementeras under hösten 2019. Arbetet innebär bland annat att öppenvårdsinsatser snabbt ska beviljas framförallt i ärenden där det finns misstanke om våld och neuropsykiatrisk funktionsnedsättning, NPF. Exempelvis har en behandlare gått utbildning för att kunna bemöta barn som varit på barnförhör och en annan har särskild kompetens när det gäller hemmasittare och utåtagerande barn. Vidare kommer fler omsorgsutredningar i familjens eget hem göras för att snabbare kunna tillsätta rätt typ av insats och undvika placering så långt det går då forskning visar att placering utanför det egna hemmet sällan är att föredra. Utöver detta sker flertalet samarbetsamtal med råd- och stödmottagningen.

## Medborgare som har insatser ska vara delaktiga

Aktiviteter inom äldre, funktionsstöd, socialpsykiatri och hälso- och sjukvård

Utmaningen för hemtjänsten Gnesta är att hålla genomförandeplanerna levande och verkligen se det som en överenskommelse utifrån den enskildes önskemål. Här har formuleringen betydelse därför försöker personalen skriva dem mer personliga. Samverkan med anhörigstödet har påbörjats för det är oerhört värdefullt, här kan alla tillsammans få anhöriga att vara delaktiga i upprättandet av genomförandeplaner och

förhoppningsvis få dem att förstå hur värdefullt det är för den enskilde.

På både Strandhagen och Ekhagen upprättas genomförandeplanen efter att den enskilde flyttat in. Genomförandeplanen upprättas genom ett fysiskt möte där den enskilde, den enskildes anhöriga, omvårdnadspersonal samt hälso- och sjukvårdspersonal medverkar (om den enskilde inte önskar något annat). Tillsammans upprättas en genomförandeplan som beskriver hur personalen bäst ska möta de individuella behoven.

Inom socialpsykiatrin görs genomförandeplanen tillsammans med brukaren som är delaktig och har inflytande i utförandet av sin insats. Det har arrangerats två evenemang av daglig sysselsättning enligt SoL under våren 2019, dels en föreläsning med Sanna Bråding som var öppen för alla kommunens invånare. Föreläsningen var mycket uppskattad och välbesökt. Vidare arrangerades ett musikevenemang på Frustuna som vände sig först och främst till verksamheterna i Frustuna (korttidsboende Regnbågen, korttidsboende SoL samt Samba daglig verksamhet), boende SoL och LSS, daglig verksamhet/ sysselsättning samt personlig assistans. Dagen var välbesökt med flera musikaliska upplevelser att ta del av och det bjöds på lunch och fika.

Inom daglig verksamhet LSS arbetar man med att utveckla genomförandeplanerna genom att uppmuntra deltagarna på daglig verksamhet att bjuda in dem som de önskar ska delta på uppföljningen av genomförandeplanen. Det har nämligen visat sig att detta sätt öppnar upp för dialog och möjlighet att bearbeta innehållet med ett individinriktat fokus. Mötesforumet på daglig verksamhet har fått en bra struktur och det är alltid två mötesansvariga; en arbetshandledare och en deltagare i syfte att fler personer ska vara delaktiga under mötet och främja till dialog.

#### Aktiviteter inom stöd och vägledning

Stöd och vägledning har medverkat till utveckling av olika verksamhetssystem, de prioriterade systemen är Treserva och AMEA. Dokumentationen ska vara transparent mot medborgaren som är aktuell för utredning eller insatser. Verksamheten deltar i olika konstellationer med syfte att vidareutveckla de system som förvaltningen använder.

Stöd och vägledning har i aktivitet att utreda hur verksamheten kan starta brukarråd för vuxenvården och barnråd för barn och familj. På grund av olika omständigheter har utredningsarbetet gällande brukarråd tvingats skjutas på framtiden. Detta har inte kommit igång ännu utifrån personalomsättning och vikten av att introducera behandlare inom öppenvården. Frågan ligger dock kvar i Stöd och väglednings verksamhetsplanering.

Vuxenutbildningen erbjuder studier på plats och på distans. Medborgare kan med hjälp av Studie- och yrkesvägledaren hitta den kurs och utbildningsform som passar.

Vuxenutbildningen samarbetar med närliggande kommuner för att kunna erbjuda fler utbildningsmöjligheter. Genom detta får medborgaren undervisning anpassad efter sina behov och önskemål inom vuxenutbildningen.

#### Aktiviteter inom administration och bistånd

Administration och biståndsenheten har upprättat flertalet nya rutiner under 2019. För att nämna några; rutin för uppföljning av ej verkställda gynnande beslut, rutin för när biståndshandläggare misstänker missbruk hos någon som söker insatser eller är aktuell på enheten, rutin för när biståndshandläggare misstänker att våld i nära relation föreligger i ett ärende på enheten, rutin för handläggning av ärenden där det finns barn i närheten av den enskilde som är aktuell på enheten samt rutin kring inkomna domar från högre instans för att säkerställa rättssäkerhet och för att kunna följa hur tagna biståndsbeslut faller ut i högre instans.

#### Medborgare ska bli mer självständiga

##### Aktiviteter inom stöd och vägledning

Stöd och vägledning har bland annat haft ett uppdrag att utöka digital tillgänglighet genom att införa fler e-tjänster som att exempelvis kunna boka tid via nätet och ekonomiskt bistånd via robot. Stöd och vägledning har deltagit i ett utvecklingsprojekt via SKL (Sveriges kommuner och landsting) med fokus på implementeringen av automatiserad handlägningsprocess ekonomiskt bistånd. Totalt har det varit 4 träffar under 2019 och arbetet kommer fortsätta. Plan för vidare arbete samt implementeringsorganisation finns framtaget för vidare arbete under år 2020.

Migrationsverket har meddelat att anvisningsantalet för 2019 inte kommer kunna uppfyllas så antalet till Gnesta kommun har därför reviderats till totalt 13 personer och vi har uppfyllt vår kvot. Under 2019 har det upprättats en mottagningslägenhet där nyanlända familjer kan bo tills de erbjuds en permanent bostad. Nytt för 2019 är också att arbetsförmedlingen tillsammans med representant för vuxenutbildningen tillsammans håller i ett introduktionssamtal för att kartlägga samt upprätta en etableringsplan för den enskilda individen. Informationsfolder med samhällsinformation för nyanlända har upprättats och skall översättas till fler språk. Detta för att underlätta mottagandet av och för nyanlända familjer.

Mötesplatsen Gnesta har utökas med ett tydligare samarbete tillsammans med vuxenutbildningen där studie och yrkesvägledare, språkpedagog, arbetsvägledare och arbetsmarknadssamordnare arbetar under samma tak för att på sätt underlätta för enskilda individers väg ut i arbetsliv eller studier. Verksamheten har under 2019 haft ett snittdeltagande på 30 personer.

## Aktiviteter inom administration och bistånd

Aktivitetssamordnaren har ett övergripande ansvar att tillsammans med Frivilligsamordnaren initiera, planera och se till att aktiviteter kan genomföras på kommunens olika mötesplatser. Aktiviteterna leds av frivilliga från kommunens frivilligverksamhet. Arbetet utförs även i nära samarbete med Anhörigkonsulent och Samordnare för folkhälsa och våld i nära relationer. Uppsökande verksamhet är en del i arbetet för att sprida information och hitta nya samarbetspartners. Arbetet är förebyggande med syfte att främja hälsa och motverka ofrivillig ensamhet. Målet är att öka den psykiska hälsan och minska ensamheten hos våra medborgare.

Ett samarbete med NSPH, Nationell Samverkan för Psykisk Hälsa har påbörjats. NSPH driver ett 3-årigt projekt i Sörmland, "Åldras och må bra", med mål att bidra till ökad öppenhet och kunskap kring psykisk ohälsa bland äldre personer. Med "Åldras och må bra" vill man också stärka målgruppens möjligheter till inflytande i samhället genom att skapa dialog om hur samhällets stöd kan utvecklas för äldre med psykisk ohälsa. De huvudsakliga verktygen för att uppnå resultaten kommer att vara en studiecirkel/samtalsgrupp som planeras att starta i februari 2020 på Träffpunkten. Man kommer även erbjuda föreläsningar.

Anhörigkonsulenten stödjer anhöriga till personer som lider av psykisk eller fysisk funktionsnedsättning eller någon annan kronisk sjukdom. Målgruppen är alla anhöriga över 18 år. Anhörigstödet erbjuder olika grupper där de anhöriga får träffa personer i liknande situation samt få information kring anhörigskapet.

## Medborgare ska vara självförsörjande

### Aktiviteter inom stöd och vägledning

Stödboendet för ensamkommande flyktingar ska verka för att ungdomarna har extraarbete och sommarjobb genom nära samarbete med arbetsvägledare. Denna aktivitet har lett till bra resultat. Totalt 10 av 11 ungdomar har haft en anställning under sommaren och merparten av dessa har arbete utöver sommarmånaderna.

Handläggare inom ekonomiskt bistånd har upprättat samverkansmöten tillsammans med aktuell arbetsvägledare för att tillsammans arbeta med individer som uppstår ekonomiskt bistånd för att snabbare få ut dem i sysselsättning. Arbetet har resulterat i en ökning från 0 % under 2018 (då man inte tidigare har samverkat mellan ekonomiskt bistånd och arbetsmarknad då enheten Stöd till arbete med sektionen Arbete och egen försörjning tillkom årsskiftet 2018/2019) till totalt 20 personer som kommit ut i sysselsättning under 2019.

En arbetsmarknadsplan tillika förändringsplan ska upprättas i alla ärenden inom Stöd till arbete med fokus på hur medborgare kommer vidare i arbete eller annan försörjning t.ex. det allmänna socialförsäkringssystemet. I samtliga ärenden som initieras till arbetsvägledaren från ekonomiskt bistånd har det upprättats en förändringsplan.

År 2019 tillkom funktionen arbetsmarknadssamordnare med fokus att etablera ett samarbete med det lokala civilsamhället samt näringslivet. Det har resulterat i totalt 9 samverkansavtal kring praktik och cirka 50 praktikplatser. Dialog har förts med Återvinningsgården om ett utökat samarbete tillsammans rörande praktikplatser och återvinningsstället. En överenskommelse är påbörjad men ej fastställd. Målsättningen är att detta skall ske under 2020.

Stöd och vägledning hade också som aktivitet att erbjuda feriearbete till Gnestas unga under sommarlovet. Det fanns totalt 112 feriepraktikplatser att erbjuda och vi hade totalt 108 ansökningar. Av dessa vara det totalt 98 stycken ungdomar som tackade ja till erbjudna platser.

Indikator	2017	2018	2019
Ej återaktualiserade personer med försörjningsstöd ett år efter avslutat försörjningsstöd, andel % <sup>13</sup>	68	88	87

## Medborgare ska ha möjlighet till kompetensutveckling hela livet

### Aktiviteter inom stöd och vägledning

Mötesplatsen Gnesta är upprättad i samverkan med arbetsvägledare, arbetsmarknadssamordnare, studie- och yrkesvägledare och språkpedagog. Ett påbörjat samarbete med daglig verksamhet för att tillsammans tydliggöra vägen till den regionala arbetsmarknaden med gemensamma arbetslag och praktiksamordning finns också. I snitt har vi idag ett deltagande av cirka 30 personer på mötesplatsen. Arbetet kopplat till dagligverksamhet har resulterat i gemensamma "ärendemötet" för att tillsammans kartlägga individens behov och vilken insats som behövs. Utöver detta har ett nytt arbetslag kopplat till stöd till arbete uppkommit med fokus på återvinning av kontorsmöbler, möbeltillverknings och ett samarbete med återvinningsgården.

Vuxenutbildningen har bytt studie- och yrkesvägledare vilket har gjort att samarbetet med högskolor och universitet inte varit en prioriterad fråga. Arbetet kommer återupptas under år 2020. Studie- och yrkesvägledare finns på plats i vuxenutbildningen fyra dagar i veckan och är tillgänglig för alla medborgare i kommunen.

<sup>13</sup> Mätningen avser antalet vuxna personer med försörjningsstöd vars insatser/utredningar avslutades under första halvåret 2018 vilket motsvarar totalt 53 personer och utav dessa har 7 personer återkommit inom ett år, avser 2019.



#### Aktiviteter inom administration och bistånd

Under 2019 har socialförvaltningen fortsatt att anordna löpande informationstillfällen på Träffpunkten inom bland annat demens, biståndshandläggning, bostadsanpassning och färdtjänst med mera. Informationsträffarna är mycket välbesökta så de kommer fortsätta under 2020. Likaså kommer de välbesökta torsdagsträffarna på Powerhuset att fortsätta. Torsdagsträffarna erbjuder matnyttig information, föreläsningar och tillställningar där alla som vill är välkomna att delta.

Under hösten 2019 anordnades den årliga seniordagen, där socialförvaltningen bidrog med föreläsningar inom konceptet *balansera mera* och om *fallprevention*. Socialförvaltningen informerade även om anhörigarbetet, frivilligverksamheten och aktiviteterna som anordnas runt om i Gnesta.

Socialförvaltningen har anordnat utbildnings- och informationsträffar inom demens, biståndshandläggning med mera under hösten 2018 på Träffpunkten. Detta arbete har fortlöpt då det visade sig vara uppskattat och välbesökt. Under hösten 2019 har det genomförts en informationsträff om färdtjänst och bostadsanpassning. Seniordagen var en fullspäckad dag med fokus på fallprevention samt information om frivilligverksamheten och aktiviteterna i Gnesta.

#### Barn och unga ska få uttrycka sin mening i frågor som rör deras vardag

##### Aktiviteter inom stöd och vägledning

Gällande implementering av barnkonventionen så sker arbetet inom barn- och familj främst utifrån BBIC vars principer och riktlinjer är i linje med konventionen och därmed är det i sak inte nytt för verksamheten. Därtill använder vi oss av Signs of safety, säkerhetsplanering, i syfte att motverka att barn och unga upplever våld i hemmet.

Hjälptexter i form av referat i besluts- och motiveringstexter kommer arbetas fram för att lätt ska kunna hänvisa till barnkonventionen och barnets bästa i utredningarna. Samtalskort från SKR, Sveriges kommuner och regioner, har beställts in och kommer användas i samband med utbildningstillfällen som är inplanerat till senast februari 2020. Anledningen till att det inte har hållits under hösten är på grund av personalomsättning och hög belastning av ärenden. Det finns redan upprättade rutiner från 2018 gällande arbetet och berörda delar kommer att revideras med tillägg gällande barnkonventionen och en checklista för att säkerställa att vi arbetar enligt lagen. Under veckomöten finns hållpunkten "Arbetsmetoder" där bland annat barnkonventionen kommer ingå. Eftersom utredning och stöd har gemensamma möten med vuxen missbruk/VINR och öppenvården så beaktas alltid barnperspektivet.

I varje beslutsunderlag finns information om barnets rätt till delaktighet och

information enligt 10 § 1 SoL och beskrivning hur kontakten med barnet har förts. I fall där barnet inte har hörts framgår motivering kring varför detta inte har skett. En bedömning kring barnets situation görs alltid i samråd med enhetschef när det finns kännedom om en familj där barnet inte är huvudperson och detta utgår från barnperspektivet. Hänvisning kommer framöver även finnas till barnkonventionens artikel 12 som betonar alla barns rätt att uttrycka sin mening och få den respekterad.

Bo-möten på stödboendet för ensamkommande flyktingar är implementerade och datumen samt dagordningen för 2019 utarbetades tillsammans med ungdomarna. Totalt har 10 möten genomförts.

#### Aktiviteter inom administration och bistånd

I samtliga ärenden där barn är inblandade finns det en inarbetad rutin som beskriver hur biståndshandläggarna har beaktat barnperspektivet i utredningarna. Även en rubrik är införd i biståndshandläggarnas utredningsmall i Treserva för att säkerställa att barnperspektivet är beaktat och hur det har beaktats.

#### Aktiviteter inom äldre, funktionsstöd, socialpsykiatri och hälso- och sjukvård

Barnen på Regnbågen har haft svårt att uttrycka sina önskemål och tankar i grupp så därför har verksamheten valt att lyssna in barnens önskemål om aktiviteter och lekar individuellt. Det årliga sommarlägret har genomförts och var väldigt uppskattat hos barnen.

## Socialförvaltningens interna mål, uppdrag och aktiviteter

Socialförvaltningen har även interna mål, uppdrag och aktiviteter som går att koppla till kommunfullmäktiges inriktningsmål. Dessa interna mål och aktiviteter kommer kopplas till kommunfullmäktiges inriktningsmål och presenteras i detta kapitel.

En hållbar kommun – som långsiktigt utvecklar goda förutsättningar för människor, miljö och natur

#### Folkhälsoarbetet

Strategiskt folkhälsoarbete handlar om att skapa så goda förutsättningar som möjligt för en god och jämlik hälsa i befolkningen och att arbeta för att utjämna skillnader i hälsa mellan olika grupper. Samordnaren för folkhälsa är en kommunövergripande funktion vars utgångspunkt är de åtta nationella målen för folkhälsa. En handlingsplan för folkhälsa med tillhörande aktivitetsplan är antagen, en plan som pekar ut färdriktningen för de kommande tre åren, 2019-2021. Prioriterade områden i planen är alkohol, narkotika, dopning och tobak (ANDT), psykisk hälsa, föräldraskapsstöd och kunskaper om våld i nära relationer. Arbetet bedrivs tidigt och förebyggande mot

målgruppen yngre skolbarn och deras föräldrar. Familjecentralen utgör ett nav i stora delar av folkhälsoarbetet. Under 2019 har arbetsgruppen för folkhälsa slagits samman med arbetsgruppen inom brottsförebyggande rådet, BRÅ eftersom man ser samverkansmöjligheter. Arbetsgruppen folkhälsa/BRÅ träffas systematiskt 1 gång per månad. Under hösten har fokus legat på att identifiera en lägesbild inom ramen för BRÅ i vilken polisen deltar med sina kompetenser och kommunens behov och brister när det gäller trygghet, ANDT, psykisk hälsa, brott etc. Folkhälsosamordnaren deltar systematiskt i kommunens SSPF-grupp (samverkan skola-socialtjänst-polis-fritid) och i länsnätverk för folkhälsofrågor.

### Våld i nära relation

Precis som folkhälsoarbetet bedrivs arbetet mot mäns våld mot kvinnor och våld i nära relationer kommunövergripande och strategiskt. Vägledande för arbetet är regeringens övergripande jämställdhetsmål, delmål 6: Mäns våld mot kvinnor ska upphöra. Under 2019 har samordnaren lett en webbaserad introduktionskurs om mäns våld mot kvinnor och våld i nära relationer samt en utbildning riktad mot nyanställda inom socialförvaltningen. Sammanlagt har 8 presentationer/utbildningar genomförts under hösten inklusive för socialnämnden. Under 2019 har det även genomförts en halvdags föreläsning om våld i ungas nära relationer med cirka 30 deltagare. Samt under vecka 48 arrangerades *en vecka fri från våld* för att uppmärksamma den internationella dagen för avskaffandet av våld mot kvinnor den 25 november. I samband med denna vecka hölls även en utställning på biblioteket i samma tema. Alla aktiviteter som sker används för att bland annat sätta fokus på frågorna och för att skapa en gemensam kunskapsgrund för att sedan utforma verksamhetsanpassade rutiner och samverkan runt frågeområdet.

### Jämställdhetsarbete

I samband med att Gnesta kommun undertecknade den europeiska jämställdhetsdeklarationen åtog sig kommunen att upprätta en handlingsplan utifrån CEMR-deklarationens sex grundprinciper. Handlingsplanen sträcker sig till och med år 2020. I varje förvaltning finns en utsedd representant vars uppgift är att utgöra ett stöd i att utforma årliga aktivitetsplaner i syfte att uppnå CEMRs mål. I uppdraget som CEMR-representant ingår även att delta i den arbetsgrupp respektive styrgrupp som är kopplade till jämställdhetsarbetet. Fokusområde kommande år är att uppnå jämlikt bemötande och service för brukare oavsett kön samt öka medvetenheten kring våld i nära relation.

### Anhörigarbetet och frivilligarbetet

Anhörigkonsulenten har fokuserat på att utveckla uppsökandeverksamheten vilket sker tillsammans med frivilligsamordnaren och aktivitetssamordnaren. Samarbetet med olika kommunala samt utomstående verksamheter har utvecklats genom

kontaktsökning. Även ett etablerat samarbete med studieförbundet Bilda pågår och förberedelser har genomförts för att kunna starta en studiecirkel för föräldrar till barn med NPF, neuropsykiatriska funktionsnedsättningar, i januari 2020.

Anhörigstödet viktigaste mål är att bli mer synligt för Gnestas invånare. Under året har förberedelser genomförts för att kunna starta ett anhörigcafé på Ekhagen tillsammans med frivilliga för att kunna erbjuda en öppen mötesplats för anhöriga runt om i kommunen.

Kommunens frivilligverksamhet och anhörigstöd finns representerade på Frustunagården. Frivilligsamordnaren har ett nära samarbete med PRO och SPF Seniorerna. Genom samverkan är det enklare att fånga in de människor som är ensamma eller som är intresserade av att hjälpa andra genom ett frivilligt uppdrag. Powerhuset erbjuder flertalet aktiviteter såsom studiecirkel, föreläsningar, seniordanser med mera.

## Utveckla samarbetet mellan socialförvaltningen och barn- och utbildningsförvaltningen

Socialförvaltningen har tillsammans med Barn- och utbildningsförvaltningen kommit fram till en överenskommelse om samverkan på uppdrag av Socialnämnden och Barn- och utbildningsnämnden. Syftet med överenskommelsen är att fördjupa kunskaperna hos medarbetarna inom respektive förvaltning och att öka kunskapen om respektive förvaltnings uppdrag och ansvar. Överenskommelsen ska ge gemensamma förebyggande insatser samt hur man genom ett utökat samarbete kan nå de gemensamma målen för förvaltningarna. Målen avser att barn och unga ska ha jämlika uppväxtvillkor. Vidare ska barn och unga ha en trygg uppväxt och en bra skolgång i Gnesta kommun genom god samverkan mellan förvaltningarna. Samarbetet fungerar fullgott och ska fortlöpa.

## Familjecentralen

Gnesta kommun har tillsammans med Regionen startat en familjecentral. En familjecentral innebär en samverkansform och en hälsofrämjande arena för föräldrar och deras barn. Samarbetet omfattar Gnesta vårdcentral, Kvinnokliniken, Socialförvaltningen samt Barn- och utbildningsförvaltningen. Basen i familjecentralen är den allmänna Barnmorskemottagningen (BBM), Barnvårdscentralen (BVC) i samverkan med Öppna förskolan samt en förebyggande Socialtjänst. Tanken med familjecentralen är att stärka det förebyggande arbetet kring familjers mående från start med BVC och bistå med en samlad kompetens genom åren när barnen växer. Familjecentralen är en samordnad mötesplats där föräldrar och barn får tillgång till ett lättillgängligt stöd från samhällets olika aktörer vars olika kompetenser samlas under samma tak. Familjecentralen startade under hösten 2019 och är under utveckling vad gäller innehåll och struktur.

## Lokalresursplaneringen

Socialförvaltningen har tagit fram en lokalförsörjningsplan för hela Socialförvaltningen under 2019, planen används idag som ett arbetsverktyg för berörd personal. Målet med lokalresursplaneringen är att säkerställa funktionella och verksamhetsanpassade lokaler på ett långsiktigt, hållbart och kostnadseffektivt sätt. Lokalresursplaneringen ska revideras årligen. Under 2020 kommer fokus ligga på att planera för medarbetarnas lokaler och utvärdera lokaler/kontorsytor.

## Miljömål

Socialförvaltningen arbetar aktivt för att bidra till Gnesta kommuns målbild om ett hållbart Gnesta. Socialförvaltningen strävar efter att planera verksamheten på ett sådant sätt att klimatpåverkan långsiktigt minskar. Exempelvis genom elbilar, cykelrundor i hemtjänsten istället för användandet av bil, spara på utskrifter och erbjuda i största möjliga mån ekologisk och närproducerad mat till våra brukare samt arbeta aktivt för att minska matsvinnet.

## Avfallsplan

Kostenheten som ligger under Barn- och utbildningsförvaltningen ansvarar för avfallsplanen där det framgår strategier för att minska matsvinn. År 2025 ska matsvinn i den kommunala förvaltningen (skola och omsorg) ha minskat med 5 % från 2015 års nivå. Etappmålen är att minska 0,5 % per år. Förvaltningen arbetar aktivt med miljö- och hållbarhetstänk. En mätning på matsvinn har genomförts på Strandhagen och Ekshagen under vecka 49 och 50, 2019. Siffrorna omfattar tallrikssvinn och matsvinn. Siffrorna omfattar inte oätligt matavfall.

Matsvinnsmätning 2019	
Ekshagen	126 kilo
Strandhagen	273 kilo

## Attraktiv arbetsgivare – som förmår attrahera, bibehålla och utveckla kompetens

### Den personalpolitiska policyn, DRAG

Den av kommunen antagna personalpolitiska policyn DRAG som innebär Delaktighet, Respekt, Ansvar i Gnesta kommun är vår värdegrund och den bärande tanken som ska genomsyra hela socialförvaltningens verksamhetsområden. Gnesta kommun ska vara arbetsplatsen vi går till med glädje. Alla som arbetar i Gnesta kommun ska kunna

uppleva arbetsglädje, känna engagemang för sina arbetsuppgifter och vara stolta över sitt yrke. Genom delaktighet, respekt för varandra och ett aktivt ansvarstagande kan vi uppnå visionen. Förvaltningschefen, verksamhetschefer, enhetschefer och medarbetare ska aktivt arbeta med de sju områdena för att bli framgångsrika i den personalpolitiska visionen: kommunens värdegrund, ledarskap/medarbetarskap, jämställdhet/mångfald, arbetsmiljö, personal- och kompetensförsörjning, arbetstid och belöning. Alla medarbetare ges utvecklingssamtal, lönesamtal och satsningar på intern- och externutbildningar görs för att bibehålla och kompetenshöja personal.

Som kompetenshöjning pågår det en internutbildning i våld i nära relationer (VINR) som ska ges till kommunens alla medarbetare, flera enheter inom socialförvaltningen har redan gått utbildningen.

Biståndshandläggarna har fått utbildning i FREDA (bedömningsmetod angående våld i nära relationer i enskilda ärenden) och utbildning i demenssjukdomar av demenssamordnaren. Verksamhetsutvecklare, MAS och utredare har genomfört externa utbildningar inom systematiskt kvalitetsarbete samt samordnaren för folkhälsa och våld i nära relationer har deltagit på nätverksträffar och diverse samverkansforum.

Handläggare för bostadsanpassning har varit på konferens om bostadsanpassning för att fortbilda/uppdatera sig inom området och träffa övriga i landet som arbetar med samma frågor.

Demenssamordnare har varit på biståndshandläggarnas enhetsmöte vid två tillfällen under 2019 för att prata demensfrågor och bemötande. En handläggare har även varit på en extern utbildningsdag kring demens.

Omorganisationen i öster och västers hemtjänst och den förändring som skett inom chefsstruktur i början av året 2019 har inneburit omställningar för medarbetarna. Fokus har under första halvåret varit på arbetsmiljön och uppdraget. I samverkan med HR så har rättigheter och skyldigheter i anställningen förtydligats. För att öka medarbetarnas delaktighet och möjlighet att vara med och påverka så har teammöten med hälso- och sjukvårdsenheten återupptagits, till skillnad från tidigare så schemaläggs dem nu vilket är en kvalitetssäkring att dem genomförs. Strukturen på APT är sådan att medarbetarna själva "äger" tiden och således bestämmer vilka frågor som dem vill belysa och lyfta. Genom detta får alla möjligheten att ta ansvar, vara delaktiga och känna att just min fråga lyfts. 2018 genomfördes inga utvecklingssamtal. Under 2019 erbjöds samtliga medarbetare utvecklingssamtal.

## Kompetenshöjande insatser

Behovet av de tjänster som socialförvaltningens enheter erbjuder kommer att öka de kommande åren då befolkningen ökar i antal samtidigt som befolkningsstrukturen förändras så att allt fler blir äldre. Under samma tidsperiod uppnår dessutom många anställda pensionsålder. Rekryteringsbehovet kommer inte enbart kunna täckas av en

ökad utbildningsvolym varför fokus kommer att behöva läggas på nya arbetssätt samt andra strategier där kompetensen används på bästa sätt och utifrån vad som är optimalt för verksamheten idag och i framtiden. En genomtänkt strategisk kompetensförsörjning är en förutsättning för att klara de framtida uppdragen.

Under 2019 genomförde förvaltningen en kompetenskartläggning som utmynnade i en kompetensutvecklingsplan, kompetensförsörjningsplan samt pensionsplan som skall arbetas vidare med. Förvaltningen kommer fortsättningsvis att årligen inventera kompetensen inom förvaltningen för att bland annat kunna planera inför budgetering, kommande pensionsavgångar, nyrekryteringar och utbildningssatsningar.

Kompetensförsörjningsbehoven handlar i huvudsak om utveckling av befintlig personal, kompetensöverföring samt ersättningsrekryteringar. Dock kommer man att behöva öka personalstyrkan för att möta volymökningarna inom äldreomsorgen. Likaså behöver vi kunna hantera en ordinarie personalomsättning. Inom vissa enheter behövs det punktinsatser för enskilda medarbetare medan det på andra behövs mer övergripande insatser.

I och med kommande pensionsavgångar tappar förvaltningen mycket kompetens och erfarenhet. Inom de närmsta 5 åren kommer förvaltningen att behöva rekrytera främst undersköterskor, boendepersonal och vårdbiträden.

Efter utbildningssatsningen på undersköterskor i samarbete mellan vuxenskolan och Kompetensutvecklingsinstitutet har vi idag 29 nytexaminerade undersköterskor.

### Förebyggande arbete för att sänka sjuktalen

Målet om att sjukskrivningarna inte ska överstiga 6 % antogs 2017 och sedan dess har det pågått ett ständigt arbete för att sänka sjuktalen. Sjukskrivningarna utfaller med 7,51 % för år 2019 således är målet inte nått, men sjukskrivningarna har minskat stadigt sedan år 2014. Det har varit ett metodiskt arbete som gett resultat och arbetet kommer fortlöpa. Arbetsgivaren ska arbeta förebyggande med det systematiska arbetsmiljöarbetet och vid behov arbetsanpassa enskilda arbetstagares arbetsmiljö. Detta gör medarbetarens närmsta chef exempelvis genom friskvårdssamtal och påminner medarbetarna att utnyttja sitt friskvårdsbidrag. Det ska genomföras sex morgonmöten per år med samtliga chefer med genomgång och uppföljning av sjukskrivningstal, förebyggande insatser, frisksamtal, Previa-insatser etc. Varje enhetschef tar överläggningen vidare till respektive arbetsgrupp för diskussion om vad gruppen som helhet kan göra, vad varje enskild medarbetare kan göra för sin kollega för att vi ska vara en attraktiv arbetsgivare. Detta arbete fungerar fullgott. På minst fyra av morgonmötena ska "ett gott exempel" uppmärksammas. Det goda exemplet kan vara en medarbetare/grupp som är ambassadör för förvaltningen och Gnesta kommun, även detta arbete fungerar fullgott och de goda exemplen uppmärksammas i Socialförvaltningens egen tidning Socialnytt. Arbetet med att sänka sjuktalen pågår, vissa enheter i verksamheten är mer drabbade av sjukskrivningar än andra. På mindre enheter (oftast inom de olika boende) med få antal personal kan sjukskrivningsstatistiken slå hårt trots att sjukskrivningen kanske endast gäller 1

enskild. Inom DV, daglig verksamhet, har sjuktalen sänkts och vid årets slut finns det ingen långtidssjukskriven personal.

Nedan följer några exempel på hur våra enheter har arbetat med att sänka sjuktalen under året;

Östers och västers hemtjänst har under våren haft hög sjukfrånvaro både kort och lång. Upplevelsen är att den har minskat. Många frisksamtal har genomförts och ”planer för återgång i arbetet” har skrivits. Att etablera kontakt med långtidssjukskrivna som fallit mellan stolarna har varit ett viktigt arbete under våren. Samverkan med vårdcentralen har mynnat ut i flertalet gemensamma möten kring den ”enskilde medarbetaren” vilket haft goda effekter och upplevts väldigt värdefullt för alla inblandade. Man kan konstatera att väldigt få sjukskrivningar handlar om arbetet och arbetsmiljön, dem allra flesta gäller den privata sfären. I det fortsatta arbetet med sjukskrivningarna/ rehabiliteringar är samverkan med HR ett måste. Det framgångsrika samarbetet med vårdcentralerna behöver fortsätta.

Inom socialpsykiatrin arbetas det aktivt med det systematiska arbetsmiljöarbetet, det diskuteras aktivt på APT och planeringsdagarna. Nu sjukrutin har införts där man måste kontakta chef och inte bara arbetsplatsen.

År	2014	2015	2016	2017	2018	2019
Sjukfrånvaro i %	13,83	8,11	8,69	7,68	7,99	7,51

## Service och bemötande – kontakter med Gnesta kommun ska kännetecknas av ett gott bemötande och professionell service

### Socialförvaltningens egen kommunikatör

Socialförvaltningens egen kommunikatör ansvarar för att göra förvaltningens arbete och händelser synliga, både inom förvaltningen men framför allt för kommunmedborgarna. Information och nyheter om förvaltningen publiceras via Gnesta kommuns hemsida, kommunens Facebooksida och via förvaltningens egen tidning/nyhetsbrev. Kommunikatören ansvarar också för att ta fram informationsmaterial och presentera förvaltningens arbete vid olika event och aktiviteter, som exempelvis den årliga seniordagen. Därtill fungerar kommunikatören som ett internt stöd för att säkerställa att vår kommunikation till medborgare och medarbetare är tillgänglig och tydlig. Kommunikatören deltar även i kommunens centrala kommunikationsråd.



Under 2019 har kommunikatören bland annat:

- Bevakat invigningar, event och förändringar inom förvaltningen. Till dessa har kommunikatören tagit fram inbjudningar, affischer och/eller kommunikationsplaner.
- Gett ut fyra nummer av nyhetsbrevet Socialnytt, där reportage från verksamheten blandas med notiser om till exempel föreläsningar och aktiviteter för kommunens medborgare.
- Producerat faktablad, informationsmaterial och affischer på uppdrag av och tillsammans med medarbetare och chefer inom hela förvaltningen.
- Påbörjat arbetet med att implementera den reviderade grafiska profilen i förvaltningens mallar och trycksaker.
- Fungerat som internt kommunikationsstöd så att kommunens medborgare ska få information som är saklig, begriplig och relevant i förvaltningens alla kanaler.

### Tillgängligheten ska öka

Socialnämnden och förvaltningen följer serviceguiden, både internt och externt. Verksamheterna arbetar efter tre fokusområden; svar på mailförfrågan, tillgängligheten vid försök per telefon och gott bemötande. Tillgängligheten följs upp i årsbokslutet. Funktionsbrevlåda har inrättats för biståndshandläggarna och kvalitetsteamet. Detta för att öka tillgängligheten och möjligheten att få svar då medborgarna har frågor.

Under året har kommunen centralt startat upp en digital ärendehanteringsfunktion som ökar möjligheten för servicecenter att bevaka och följa upp att medborgare och brukare får återkoppling i sina ärenden i de fall de inkommer via servicecenter. Socialförvaltningen har också haft medarbetare som deltagit i arbetet med att utveckla e-tjänster via hemsidan så som synpunkter och klagomål. Utifrån resultat och rekommendationer från den kommunövergripande serviceundersökningen 2018 har det påtalats på arbetsplatsträffar att e-post signaturen ska utformas enligt mall och en instruktion har även utarbetats för signatur i e-post som skickas via mobiltelefon. Bemanningen planeras på ett sätt som möjliggör för allmänheten och kollegor att alltid kunna komma i kontakt per telefon med verksamheterna under kontorstid. För utförarenheter som har verksamhet dygnet runt finns en bemanningsplanering som säkerställer att brukare kan komma i kontakt med verksamheten även utanför kontorstid.

Angående ett gott bemötande genomsyrar detta tankesätt hela Socialförvaltningens verksamheter. Exempelvis har MAS under första delen av året blivit uppringd av en patients partner som uttryck; ”Tack så mycket för klar och tydlig information, förstår nu allt som tidigare varit rörigt” efter att MAS hade skickat ut ett informationsbrev till personerna i fråga. Vidare har avgiftshandläggaren mottagit beröm över telefon; ” Tack

för ditt positiva samtal idag. Du gav mig en liten gnista i mitt nedstämda, tillstånd. Hoppas att jag fyllt i tillräckligt!”. Goda exempel lyfts på APT.

## Effektiv organisation – Med nya arbetssätt, ett aktivt förbättringsarbete och ny teknik skapas på ett ansvarsfullt sätt en effektivare organisation

### Digitalisering inom socialförvaltningen

Socialförvaltningen arbetar aktivt med digitaliseringen av socialt arbete och medverkar på alla samverkansmöten inom länet. Under året har det utvecklats integrationen mellan schemasystem och planeringssystem inom hemtjänsten, en webbaserad kartfunktion i planeringssystemet har tagits i drift samt det är möjliggjort att använda Optimal planering i planeringssystemet. Under hösten 2019 har fokus legat på att ta fram ett verktyg för mobil utförardokumentation som innebär att utförarpersonalen kan skriva social dokumentation och genomförandeplaner direkt via mobilen eller surfplatta ute på fält samt digital signering och en ny digital kalender inom hälso- och sjukvårdsenheten. Ett annat fokusområde ligger på robotisering av handläggning av ekonomiskt bistånd genom att upphandla och implementera en elektronisk medarbetare, RPA. Arbetet pågår.

Inom socialförvaltningen har det under 2019 gjorts vårdplaneringar med hjälp av video i 95 procent av fallen. Under andra kvartalet 2019 bildades en styrgrupp för genomförande och uppföljning av digitaliseringsarbetet inom socialförvaltningen, styrgruppen träffas systematiskt för att arbeta vidare med frågorna.

### GDPR

Dataskyddsförordningen (GDPR, The General Data Protection Regulation) gäller i hela EU och har till syfte att skapa en enhetlig och likvärdig nivå för skyddet av personuppgifter. Samordnaren för GDPR utför löpande utbildning och information för förvaltningens personal om datasystemet Draftit där samtliga av kommunens personuppgiftsbehandlingar registreras. Alla personuppgiftsincidenter inom Socialförvaltningen rapporteras till Datainspektionen. Kommunerna Gnesta, Flen, Katrineholm, Vingåker, Strängnäs och Oxelösund har ett gemensamt dataskyddsombud stationerad i Flens kommun. GDPR-samordnarna i respektive kommuns socialförvaltningar har en nätverksgrupp som träffas ca 4 gånger per år tillsammans med dataskyddsombudet för att säkerställa GDPR. Under året har ingen personuppgiftsincident uppdagats.

### Sammanställning av inkomna synpunkter, klagomål och beröm

Hanteringen av inkomna synpunkter, klagomål och beröm är en del i förvaltningens systematiska förbättringsarbete. Inkomna klagomål och synpunkter skall tas emot, utredas, sammanställas och analyseras för att säkerställa kvaliteten i enlighet med Socialstyrelsens föreskrifter och allmänna råd om ledningssystem för systematiskt kvalitetsarbete (SOSFS 2011:9).

Under 2019 har det registrerats totalt 59 stycken klagomål och 4 stycken beröm som har inkommit främst via klagomålsblanketten men även via telefon eller brev. Det har inte inkommit några klagomål via den nya e-tjänsten för synpunkter, klagomål och beröm som sjösattes under 2019.

Inom verksamhetsområdet äldre, funktionsstöd och hälso- och sjukvård har det inkommit 48 stycken klagomål varav 32 stycken kommer ifrån samma person och har avsett utebliven insats inom hemtjänsten. Klagomålen inom verksamhetsområdet har avsett utebliven insats, bemötande, information, service, trygghet – tillsyn, omsorg, bemanning medicinering, respekt – självbestämmande. Inom stöd och vägledning har det inkommit 9 stycken klagomål som har avsett handläggning – utredning, bemötande och service. Det har inkommit 3 stycken klagomål inom administration och bistånd som har avsett information samt bemötande.

Åtgärder som har gjorts i samband med att synpunkter och klagomål inkommit är exempelvis att ansvarig chef har sett över gällande rutiner, informerat berörd personal/arbetsgrupp om de rutiner som gäller, haft diskussioner vid APT. I det fallet där en enskild person har inkommit med 32 klagomål har man tillsatt en intern utredning, gjort en översyn av planeringen samt haft samtal med brukaren.

Det har registrerats totalt 4 beröm under 2019 som har avsett god service, information/hjälp och bemötande. Tre av berömmen har avsett verksamheter inom administration och bistånd medan ett beröm har inkommit till hälso- och sjukvårdsenheten.

Under 2020 kommer Kvalitetsteamet att arbeta vidare med att utveckla rutinen och processen rörande synpunkter, klagomål och beröm.

### Sammanställning av inkomna lex-Sarah rapporter och åtgärder

Under 2019 har 10 lex Sarah utredningar slutförts. Av dem har 6 avsett hemtjänstens nattpatrull, 2 strandhagens särskilda boende, 1 Landshammsgatans boende och 1 kortvården.

Lex Sarah utredningen avseende Landshammsgatans boende visade ingen risk för missförhållande, i övrigt har utredningarna visat att det har funnits en risk för missförhållande eller att händelsen inneburit ett missförhållande.

De åtgärder som respektive enhet har gjort med anledning av påvisade organisatoriska brister och utvecklingsområden har bland annat varit att säkerställa att befintliga rutiner är kända, ta fram eller förtydliga rutiner samt möjliggöra för personalen att föra fram brister i arbetsmiljö genom möten på tider som passar de flesta. I några fall har utredningen inneburit att det inletts olika slags personalärenden. Vissa

utvecklingsområden återstår att bevaka och arbeta vidare med, det gäller exempelvis förändringar i verksamhetssystem för att öka användarvänligheten.

Lex Sarahansvarig har vid två tillfällen hållit i utbildning för sommarjobbare inom vård- och omsorgsverksamheten.

## Särskilda händelser av vikt 2019

Under 2019 har flera händelser tagit avstamp och arbetet kommer fokusera på att utveckla verksamheterna och på sikt och upprätthålla arbetet inom följande områden:

### Fortsatt projektering till nytt LSS-boende

Ett nytt LSS-boende byggs och projekteringen till detta kommer fortlöpa. Arbetet pågår och enligt plan beräknas nya boendet stå klart i mitten av år 2020.

### Strandhagen

Frustunagårdens verksamhet flyttade till Strandhagen med start den 18 mars 2019. Alla fem enheter på Frustunagården ryms numera på fyra enheter som heter Strandhagen 1-4. På Strandhagen finns också den nya demensdagvården som heter Strandhagens Brygga.

Hela flytten genomfördes på sju dagar och alla brukare har fått fina ljusa och rymliga lägenheter samt stora välplanerade gemensamhetsutrymmen. I dessa lokaler har vi varit noga med färgval och anpassat möbler så brukare ska få vistas i lokaler som är anpassade efter deras behov.

Alla lägenheter är fullt utrustade som lägenhet med stort badrum som innehåller tvättmaskin och torktumlare samt hög och sänkbart handfat. I varje lägenhet finns ett trinettkök. I varje lägenhet finns förberett för trygghetskamera samt taklyft.

På Strandhagen finns också ett tillagningskök som lagar mat på plats och som även serveras i Strandhagens restaurang för de boende, eller på den enhet där man bor. I lokalerna finns också ett spa samt lokal för fotvård. Trädgården är väl utformad med fint orangeri och lättillgängliga gångvägar. På Strandhagen finns även en elektrisk gungstol för avslappning till mjuk musik.

All personal som arbetade på Frustunagården arbetar på Strandhagen. Alla personalgrupper har under januari samt maj träffat extern coach för att även följa med mentalt på resan mot det nya fina Strandhagen. Detta arbete fortsätter och kommer således att hålla på även under hösten.

I samband med flytten till Strandhagen så flyttade Skogsgläntans demensdagvård till samma byggnad på Strandhagen och heter numera Strandhagens brygga. Det är

samma personal som arbetar där som på den tidigare demensdagvården. Lokalerna är anpassade för målgruppen och har tillgång till Strandhagens fina trädgård. Gnesta kommuns demenssamordnare utgår från Strandhagens brygga och stöttar hela kommunen i demensfrågor.

## Familjecentralen

Som tidigare omnämnts startade Gnesta kommun tillsammans med Regionen en efterlängtd familjecentral under september månad. Familjecentralen är en mötesplats för blivande föräldrar och till föräldrar med barn som ännu inte börjat skolan. Familjecentralen erbjuder en samlad trygghet med en bred kompetens för att tillsammans med föräldrar ge barnen den bästa möjliga start på livet och stötta föräldrarna på resan. Fokus ligger nu på att fortsätta utveckla, samverka, skapa rutiner och arbetssätt med mera.

## Övergripande riskområden

Följande områden är fastställda övergripande riskområden för kommunen som helhet:

### 1 **Förhindra och förebygga mutor, bestickning och jäv.**

Socialförvaltningen planerade en utbildning för att förhindra, förebygga mutor, bestickningar och jäv för personal. Detta har inte hunnits med under 2019.

### 2 **Tydlig och förankrad krishantering.**

Utsedd personal från socialförvaltningen har deltagit på utbildning inom livsmedelskedjan vid en kris och allvarlig samhällsstörning i syfte att öka kunskapen, samverkan, ansvarsförhållanden och beredskap.

Utsedd personal från socialförvaltningen har deltagit på Totalförsvarsövning 2020, TFÖ 2020. Syftet med övningen var att bidra till att öka Sveriges motståndskraft. Under övningen fick alla deltagare bland annat öva och testa på; beslutskedjor på alla nivåer, hur samhällsaktörer ska samverka, hur samhällskritiska funktioner ska kunna upprätthållas under kris/angrepp. Fokus låg även på hur detta ska kommuniceras ut till Gnesta kommuns medborgare.

Medicinsk ansvarig sjuksköterska har under första halvåret av 2019 reviderat riktlinjerna för pandemi, omhändertagande vid värmebölja och hygienrutin för vård- och omsorgspersonal för att minska risken för smittspridning.

### 3 **Säkerställa en god kompetensförsörjning**

Socialförvaltningen genomförde en kompetenskartläggning under 2019 som kommer att revideras/ses över årligen för att kunna planera för kompetensförsörjningsbehovet på både kort och lång sikt.

## Redovisning av internkontrollplan 2019

Process	Kontrollmoment	Ansvarig	Metod	Frekvens	Rapporteras i och till
<b>Ekonomi</b>					
Budget uppföljning	Diskussion och kontroll av intäkter och utgifter samt återsökning av ekonomiska medel	EC, VC	Skер tillsammans med ekonomienheten och i ledningsgrupper och APT	1g/mån	Förvaltningens LG och Årsredovisning 2019 Genomfört enligt plan.
Personlig assistans	Redovisning/granskning varje månad intäkter och utgifter	EC, VC	Skер tillsammans med ekonomienheten	1g/mån	Förvaltningens LG, Delårsrapport och Årsredovisning 2019 Genomfört enligt plan. Inget avvikande.

Process	Kontrollmoment	Ansvarig	Metod	Frekvens	Rapporteras i och till
<b>Verksamhet/brukare</b>					
Ekonomiskt bistånd IFO	Felaktiga utbetalningar, FUT ekonomiskt bistånd	VC IFO	Stickprov 10 % av de som fått ekonomiskt bistånd utbetalt under redovisningsperioden	3g/år	Förvaltningens LG, Delårsrapport och Årsredovisning 2019 Har ej genomförts med anledning av omorganisering där funktionen enhetschef tillkommit.
Genomförandeplaner	Att genomförandeplanerna är aktuella och beskriver insatsernas vad, hur, när och av vem.	EC ÄO FS och IFO  AoB	Stickprover av genomförandeplaner.  Uppföljning AoB	Maj, okt 2019 å 10 st.  2 ggr/år	Förvaltningens LG, delårsrapport och årsredovisning 2019 Stickproverna är genomförda inom hemtjänst, SÄBO och LSS av kvalitetsteamet.  Sammanfattningsvis finns aktuella genomförandeplaner.

					Förbättrings- områden är att det tydligare måste framgå hur brukaren har varit delaktig, hur interna och externa aktörer ska samverka samt hur insatserna ska ges och följas upp.
Mottagning av nyanlända enligt bosättningslagen	Följer vi årsplaneringen, har vi kunnat möta uppdraget.	Stöd till arbete	Uppföljning av samtlig mottaganden.	Två gånger per år.	Årsredovisning 2019  Uppföljningarna är genomförda.  Det är dock svårt att hitta permanenta boenden inom ramen för mottagandet i Gnesta kommun.  Gnesta förvaltning behöver vara en del av årsplaneringen inför kommande anvisningsår.
Vuxenutbildningen	Antalet elever som söker kurser vid varje antagningstillfälle	Rektor	Antalet som söker och antalet som inte påbörjar utbildning.	Varje termin	Årsredovisning 2019  Uppföljningen är gjord enligt plan.  Det har varit stor variation på antalet elever som ansökt vid aktuella antagningstillfällen under året.  Kan ej påverka när personer söker utbildning.  Däremot är det viktigt att vuxenutbildningen är delaktig vid årsplaneringen inför kommande anvisningsår.
Barn och familj IFO	Speciella skyddsbedömningar för ärenden som varit aktuella	EC	Egenkontroll av ärenden som återkommer inom 12 månader.	Varje månad	Förvaltningens LG

	längre tid eller vid flera tillfällen under en fem års period.		Egenkontroller ska analysera/följa varför barnet återkommer. S.k. speciella/omfattande skyddsbedömning.		Delårsrapport och Årsredovisning 2019  Under året har ärenden som återkommit flertalet gånger under det senaste året genomlysts.  I samband med att socialsekreterare har gjort skyddsbedömning och förhandsbedömning i dess helhet, har en särskild skyddsbedömning skrivits och undertecknats av enhetschef.
Kvalitetsuppföljning hemsjukvården	Alla patienter ska veta vem som är deras PAS och ha kontaktuppgifter i sin pärm	VC HSE	Uppföljning av EC	Enl. uppföljning splan 2019	Återrapportering till VC ÄFH, Förvaltningens LG Delårsrapport, årsredovisning 2019  Ej genomfört med anledning av att EC-tjänsten varit vakant sedan juni.
Kontroll av behörigheter i IT system	Kontroll av behörighetsnivåer i datasystem i soc. För.	VC AoB	Uppföljning av IT-samordnare	2 ggr/år	Återrapportering LG sep/feb.  Behörighetskontroll är genomförd enligt plan. Inget avvikande.
Sluppmässiga loggkontroller i verksamheten.	Kontroll av loggar i hela verksamheten soc. för.	VC AoB	IT-samordnare för soc. för. gör stickprov	2 ggr/år.	Redovisning till LG i sep/feb.  En slumpmässig behörighetskontroll av 10 personer per gång påbörjades i juli 2019 och har sedan dess genomförts 1 g/månad. 1 ärende är under utredning.
Kollegial granskning av biståndshandläggare	Att handläggningen följer handbokens instruktioner	VC AoB	Aktgranskning	2 ggr/år/5 ärenden handlägg.	Förvaltningens LG Redovisning till VC AoB jan och juli 2019  Handläggarna läser och diskuterar varandras



					<p>utredningar på teammöten samt VC läser alla utredningar gällande SÄBO.</p> <p>En rutin för systematisk arkiv- och aktgranskning har tagits fram under 2019.</p>
Uppföljning av kost och nutrition, nattfasta.	Samarbete kostenhet och äldreboenden. Nattfasta max 11 timmar.	Frustuna/ Strandhagen Ekhagen	EC följer upp hela kostproblematiken utifrån Framtidsplan, kontinuerligt och intensivt.		<p>Förvaltningens LG, skriftlig redovisning till VC ÅFH 2ggr/år, juni och dec.</p> <p>Nattfastemätning genomfördes i okt. på Strandhagen och Ekhagen. Båda enheter hade resultat under 11 timmar.</p>
Synpunkt och klagomålshantering	Inkomna synpunkter, klagomål och beröm används i enheternas förbättringsarbete. Årlig sammanställning och åtgärder.	Enheter AoB	Sammanställa inkomna synpunkter och klagomål samt åtgärder och analys.	Löpande.	<p>Förvaltningens LG, Årsredovisningen 2019</p> <p>Utfört enligt plan. En sammanställning och analys presenteras i Årsredovisningen.</p>
Lex-Sarah	Att rapporterade missförhållanden utreds och åtgärdas.	Lex-Sarah ansvarig	Sammanställa inkomna rapporter och åtgärder.	Löpande.	<p>Förvaltningens LG, Årsredovisningen 2019 och enheter</p> <p>Utfört enligt plan. En sammanställning och analys presenteras i Årsredovisningen.</p>
Narkotikakontroller	Genomgång av buffertförråd och stickprov hos brukarna.	MAS	Räkna narkotika och dokumentera.	4 gånger per år, oplanerade kontroller	<p>Förvaltningens LG, separat ärende till Soc. Årsredovisning, Patient-säkerhetsberättelse</p> <p>Genomförts 1g under våren, då inget att anmärka.</p> <p>Ej genomfört under hösten pga. att MAS har haft annat uppdrag</p>

Process	Kontrollmoment	Ansvarig	Metod	Frekvens	Rapporteras i och till
<b>Medarbetare</b>					
Arbetsmiljö	Uppföljning och sammanställning av anmälda arbetsskador, tillbud, hot och våld.	HR, AoB	Sammanställning till soc.för. LG	Årligen.	Förvaltningens LG och samverkansgrupp Ej genomfört. HR kan ej leverera statistik.

## Nämndens ekonomi 2019

Total avvikelse mot årets budget per december månad visar – 6316 tkr

Avvikelser mot årets budget redogörs per enhet 2019. Jämförelsetal mot föregående års utfall redogörs per verksamhet. Detta för att förtydliga vad som ingår i respektive budgetansvar då den nya ansvarsindelningen har utformats under 2019.

### Avvikelse utfall 2019/2018

Förvaltningsledning har under året förvaltat 2 Mkr som enligt ekonomisk redogörelse tilldelats Äldre, funktion, hälso- och sjukvård under 2019. Detta får till följd en högre negativ avvikelse i jämförelsetal mot utfall föregående år.

Vuxenutbildningens budget tillhörde 2018 kommunstyrelsen och ingår 2019 i Stöd och vägledning. Verksamhetens resultat 2019, - 7 282 tkr ger därmed en högre negativ avvikelse mot utfall föregående år.

Kostnader för nya äldreboendet Strandhagen bidrar också till avvikelsen mot föregående år.

Tkr	Utfall 2019	Budget 2019	Avvikelse budget 2019	Utfall 2018	Avvikelse utfall 2019/2018
<b>Förvaltningsledning</b>	- 4 374	- 4 404	+ 30	- 1 484	- 2 890
Förvaltningschef	- 4 374	- 4 374	+ 0		
Ordförande SN	- 0	- 30	+ 30		
<b>Stöd och vägledning</b>	- 40 122	- 39 213	- 909	- 30 464	- 9 658
Verksamhetschef SoV	- 3 290	- 3 972	+ 682		
Utredning och stöd	- 20 810	- 17 570	- 3 240		
Stöd till arbete	- 8 740	- 11 240	+ 2 500		
Vuxenutbildning Soc	- 7 282	- 6 431	- 851		
<b>Äldre, funktion, hälso- sjukvård</b>	- 167 462	- 159 913	- 7 549	- 158 430	- 9 032

Hemtjänst	- 33 371	- 28 281	- 5 090		
Externa tjänster	- 18 960	- 20 521	+ 1 561		
Verksamhetschef ÄFH	- 5 704	- 5 853	+ 149		
Strandhagen äldreboende	- 30 253	- 31 360	+ 1 107		
Ekhagen äldreboende	- 21 464	- 19 176	- 2 288		
Boende LSS	- 10 746	- 10 313	- 433		
Socialpsykiatri	- 9 771	- 9 308	- 462		
Daglig verksamhet	- 9 789	- 9 257	- 532		
Kortvård	- 6 034	- 6 034	+0		
Hälsa- och sjukvård	- 19 025	- 19 496	+ 472		
Personlig assistans	- 2 346	- 313	- 2 032		
<b>Administration och bistånd</b>	<b>- 18 359</b>	<b>- 20 470</b>	<b>+ 2 111</b>	<b>- 23 025</b>	<b>+ 4 666</b>
Administration och bistånd	- 18 359	- 20 470	+ 2 111		
<b>Totalt</b>	<b>230 316</b>	<b>- 224 000</b>	<b>- 6 316</b>	<b>- 213 403</b>	<b>- 16 913</b>

## Nämndens uppföljning per verksamhetsområde

### Förvaltningsledning

Förvaltningschef har följt budget och med det fördelat ut 2 mkr enligt plan för tillkommande platser inom kortvård och till socialpsykiatri inom verksamhetsområde Äldreomsorg och omsorg om personer med funktionsnedsättning, hälso-och sjukvård.

Nämndordförandes resultat visar ett överskott mot budget med 30 tkr.

**Årets avvikelse: + 30 tkr**

## Stöd och vägledning

Verksamheten finansieras till stor del med hjälp av statsbidrag från Migrationsverket. Avvikelse mot årsbudget är totalt - 909 tkr.

Ny verksamhetschef har tillträtt under året och visar på sin övergripande enhet ett budgetöverskott på + 682 tkr. Överskottet utgörs av löner inom stab som fördelats ut för att täcka upp löneutfall som istället belastat verksamhetens underliggande enheter.

Utredning och stöd belastas under året med ökade volymer för behandlingkostnader och familjehems/HVB placeringar. Resultat mot budget är - 3 240 tkr.

Enheten Stöd till arbete visar totalt en positiv avvikelse på + 2 500 tkr. Överskottet består bland annat av avveckling av stödboende som ger ett överskott då utbetalt schablonbaserat statsbidrag överstiger kostnaderna för 2019. Försörjningsstödet har ökat under året och även resultatet för sysselsättning ger ett budgetöverskott.

Vuxenutbildning har tilldelats en större del av statsbidrag för SFI insatser men visar utöver det en negativ avvikelse på - 851 tkr. Detta då yrkesutbildningen samt specialstöd till nyanlända elever och elever med diagnoser har bidragit till kostnader utöver budget.

### **Årets avvikelse: - 909 tkr**

## Äldreomsorg och omsorg om personer med funktionsnedsättning, hälso- och sjukvård

Verksamheten visar en total avvikelse mot budget med - 7 549 tkr.

Hemtjänsten har haft hög sjukfrånvaro, överbemanning och har dessutom vidtagit åtgärder av arbetsmiljömässiga skäl under 2019. Kostnaden för personalavgångar inom hemtjänsten under hösten uppgår till - 1 533 tkr. Total negativ avvikelse mot budget, - 5 090 tkr.

Externa tjänster med ett resultat mot budget på + 1 561 tkr och Personlig assistans - 2 032 tkr, inledde året med en gemensam budget för att sedan indelas i den nya ansvarsindelningen. Total avvikelse för personlig assistans beror på ändrade beslut hos Försäkringskassan som gett lägre intäkter.

Verksamhetschefen visar ett budgetöverskott på +149 tkr.

Strandhagens äldreboende har fått en hyresreglering då omfördelning av tidigare lokaler slutredovisats och boendets intäktshyror blev högre än budgeterat. Detta innebär att enheten lämnar ett budgetöverskott, + 1 107 tkr

2019 har inneburit ökad vårdtyngd på Ekhagens äldreboende. Detta har medfört extra personal och enheten har också belastats av överbemanning i början av året. Enhetens kostnader överstiger budget med totalt - 2 288 tkr.

Enheten Boende LSS belastas av högre kostnader för arbetskraft än budgeterat, -433 tkr. Kostnaderna beror på fler platser på Kullagatan, hög sjukfrånvaro på Mårdstigen samt att brukare med mycket stort behov av extra tillsyn krävt extra personalinsatser. Omställning av medarbetare har också medfört ökade kostnader utöver budget.

Socialpsykiatrins kostnader för personal har överstigit budget. Enheten Regnbågen har haft ökade kostnader pga. flytt av verksamheten. Enheten visar en negativ avvikelse mot budget med - 462 tkr. Landshammarsgatans boende har fått tilldelat 1 543 tkr från förvaltningschefens budget (2 Mkr). Kostnad för avstängd personal under utredning uppgår till 102 tkr och kostnad under uppsägningstid till 37 tkr, uppsägningen har senare upphävts.

Daglig verksamhets arbete har utökats under året pga. volymökning och resultatet uppgår till -532 tkr. Detta täcks delvis upp av en positiv avvikelse hos verksamhetschef ÄFH + 149 tkr där bidrag från Socialstyrelsen inkommit.

Kortvården har enligt tidigare ekonomisk redogörelse tilldelats 429 tkr av förvaltningschefens budget (2 Mkr) då det tillkommit nya platser. Enheten ger därefter ett resultat enligt budget.

Hälso- och sjukvårdsenheten resultat visar + 472 tkr efter bidrag från Socialstyrelsen.

**Årets avvikelse: - 7 549 tkr**

## Administration- och bistånd

Verksamhetens kostnader för färdtjänst överstiger budget. Detta då Barn- och Utbildningsnämnden under innevarande budgetår tagit beslut om att inte längre medge särskoleelever skolskjuts till gymnasiet. Då eleverna är berättigade till färdtjänst uppstår kostnaden, -600 tkr, hos socialförvaltningen trots att inte någon budget för denna verksamhet omfördelats mellan förvaltningarna. Verksamheten belastas också av administrativ avgift från Sörmlandstrafiken med -525 tkr. Denna avgift hade inte budgeterats för året. Totalt sett en avvikelse mot budget med -1 125 tkr.

Bostadsanpassning har haft färre ärenden än budgeterat. Tillsammans med mindre förbrukning ger det en positiv avvikelse mot årets budget med + 1 159 tkr.

Verksamhetssystem lämnar ett budgetöverskott på grund av tidsförskjutningar i det planerade arbetet. Detta beror på resursbrist vid chefsbyte och även systemtekniska skäl som uppdateringar med mera, totalt + 597 tkr.

Övriga kostnadsställen inom enheten, Biståndshandläggare, Administration, Anhörigstöd och Kontaktperson gör tillsammans ett överskott mot budget på + 1 480 tkr.

Till största delen består överskottet av att vakanta tjänster, sjukfrånvaro mm. inte har kunnat återbesättas utifrån det behov som finns.

**Årets avvikelse: + 2 111 tkr**

## Investeringar

Investeringsuppföljning per december 2019 (tkr)	Investeringsbudget 2019 (tkr) <i>Inklusive IB</i>	Utfall t.o.m. 2019-12-31	Avvikelse/återstår av budget	Avslut 2019	Kommentar
Digitalisering i verksamheterna	1 240	-422	818		Pågår. Pga. av resursbrist i form av medarbetare har vi inte kunnat påbörja alla aktiviteter som var planerade.
Kontorsutrustning	300	-137	163	x	
Inventarier i förvaltning	200	-200	0	x	Största delen har använts av Ekshagen där möblerna pga. slitage behöver bytas ut.
Sängar och madrasser	500	-500	0	x	
Larm	265	-143	122		Pågår. Antal larm har sjunkit under en period.
Inventarier Nytt Äldreboende	2 550	-2 222	328		Pågår.
Larm Nytt Äldreboende	1 900	- 1 900	0	x	
				x	Ej ianspråktagen.

Nytt serviceboende LSS	150	-0	150		
TOTALT	7 105	-5 524	1 581		

*Ingående budget uppgår till totalt 1 005 tkr och 431 tkr har upparbetats föregående år.*

*Av årets budget 6 100 tkr har 313 tkr inte förbrukats och 1 268 tkr överförs till nästkommande år.*