

Sammanträde i barn- och utbildningsnämnden

Tid och plats för sammanträde

Tisdagen den 8 mars 2022, kl. 16.00. B-salen, Västra Storgatan 15, Gnesta

Gruppmöten

Majoriteten (S, M); kl. 15.00. Frösjön/Lockvattnet, Elektron. Oppositionen (C, L); kl. 15.00. Björken, Elektron. Oppositionen (V, MP); kl. 15.00. Lokal, Elektron. Oppositionen (SD); kl 15.00. Lokal, Elektron

Förslag till justerare

Ordinarie: Krister Ekberg (SD) Ersättare: Axel Bodin (C)

Tid och plats för justering

Protokollet justeras i direkt anslutning till sammanträdet. Kommunledningskontoret Västra Storgatan 15, Gnesta

Allmänheten

Allmänheten är välkommen att närvara vid sammanträdet.

Beslutsunderlag till ärendena i kallelsen finns på www.gnesta.se samt för läsning digitalt på servicecenter.

Frågor om kallelsen och ärendena besvaras av sekreteraren, tel: 0158-275 000.

Dagordning

Sammanträdet öppnande samt upprop

Val av justerare och tid för justering

Godkännande av dagordningen

Offentliga 1 - 15, Ej offentliga 16

Nr	Diarienummer	Ärende
----	--------------	--------

Information från föredragande

- | | | |
|---|-------------|-----------------------------------------------------------------------------------------------------------------------------------------------------------------------------------------------------------------------------------|
| 1 | BOUN.2022.4 | <ul style="list-style-type: none"> Resursfördelning barn- och elevpeng, Peter Forsberg och Robin Johansson Så fungerar extra anpassningar och särskilt stöd samt stödfunktioner till lärare, Eva Flenberg |
|---|-------------|-----------------------------------------------------------------------------------------------------------------------------------------------------------------------------------------------------------------------------------|

Informationsärenden

- | | | |
|---|--------------|---------------------|
| 2 | BOUN.2022.28 | Förskoleplaceringar |
| 3 | BOUN.2022.12 | Betyg åk 9 HT21 |

Beslutsärenden kommunfullmäktige

- | | | |
|---|--------------|----------------------------------------------|
| 4 | BOUN.2022.26 | Äskande om utökad budget avseende skolskjuts |
| 5 | KS.2021.278 | Motion - Mobilfri högstadieskola i Gnesta |

Beslutsärenden barn- och utbildningsnämnden

- | | | |
|----|--------------|-------------------------------------------------------------------------------------------|
| 6 | BOUN.2022.23 | Ianspråktagande av investeringsmedel - möbler i grundskolan, till säkerhetsskåp för Ipads |
| 7 | BOUN.2022.14 | Årsredovisning barn- och utbildningsnämnden 2021 |
| 8 | BOUN.2022.15 | Årlig uppföljning av det systematiska arbetsmiljöarbetet |
| 9 | BOUN.2021.78 | Utredning av förskolor i Gnesta |
| 10 | BOUN.2021.84 | Utredning av tillfälliga lokaler för Frustuna förskola |
| 11 | BOUN.2020.99 | Tillsyn av Gnesta Waldorfförskola och fritidshem |
| 12 | BOUN.2021.33 | Utredning av Frejaskolans matsal |
| 13 | BOUN.2022.22 | Verksamhetsanpassning Frejaskolan |
| 14 | BOUN.2022.1 | Redovisning av delegationsbeslut |
| 15 | BOUN.2022.2 | Anmälningsärenden |

Förvaltningschefen informerar

- | | | |
|----|-------------|-------------------------------|
| 16 | BOUN.2022.3 | Förvaltningschefen informerar |
|----|-------------|-------------------------------|

Linda Lundin

Marie Solter

Ordförande

Sekreterare

Upprättad: 2022-02-18
Diarienummer: BOUN.2022.28

Barn- och utbildningsnämnden

Förskoleplaceringar

Sammanfattning

Barn- och utbildningsförvaltningen redovisar inför varje nämnd placering för förskola och pedagogisk omsorg.

Faktiskt barnantal per den 15:e varje månad

Kommunala	feb-21	mar-21	apr-21	maj-21	jun-21	jul-21	aug-21	sep-21	okt-21	nov-21	dec-21	jan-22	feb-22
Kristallen	36	36	37	37	37	34	28	35	35	36	36	36	36
Ringleken	37	36	37	38	38	40	30	32	34	34	34	35	36
Sjöstugan	71	71	70	70	72	71	60	69	70	70	70	71	71
Tallen	35	35	35	35	35	34	30	34	36	36	36	36	36
Fågeldansen	104	105	106	108	109	108	90	103	103	105	105	106	107
Frustuna	83	85	91	91	90	89	63	64	69	72	70	74	83
<i>Summa Gnesta</i>	<i>366</i>	<i>368</i>	<i>376</i>	<i>379</i>	<i>381</i>	<i>376</i>	<i>301</i>	<i>337</i>	<i>347</i>	<i>353</i>	<i>351</i>	<i>358</i>	<i>369</i>
Ängen	59	62	64	65	66	65	53	62	62	63	63	66	72
Korallen	40	40	41	41	42	41	33	34	37	37	37	39	40
Gläntan	22	22	23	23	23	23	17	18	18	18	18	18	19
<i>Summa ytterområden</i>	<i>121</i>	<i>124</i>	<i>128</i>	<i>129</i>	<i>131</i>	<i>129</i>	<i>103</i>	<i>114</i>	<i>117</i>	<i>118</i>	<i>118</i>	<i>123</i>	<i>131</i>
<i>Summa totalt förskola</i>	<i>487</i>	<i>492</i>	<i>504</i>	<i>508</i>	<i>512</i>	<i>505</i>	<i>404</i>	<i>451</i>	<i>464</i>	<i>471</i>	<i>469</i>	<i>481</i>	<i>500</i>
Pedagogisk omsorg (PO)	0	0	0	0	0	0	0	0	0	0	0	0	0
<i>Totalt förskola och PO</i>	<i>487</i>	<i>492</i>	<i>504</i>	<i>508</i>	<i>512</i>	<i>505</i>	<i>404</i>	<i>451</i>	<i>464</i>	<i>471</i>	<i>469</i>	<i>481</i>	<i>500</i>
Fristående													
De fyra årstiderna	35	37	37	35	36	36	28	32	32	33	33	33	34
Grinden	24	24	24	24	24	24	21	21	20	20	20	21	21
Gnesta Waldorfförskola	35	33	32	33	33	33	31	31	31	31	31	31	31
Videungarna (PO)	12	14	14	14	14	14	12	12	12	12	12	12	13
<i>Summa fristående</i>	<i>106</i>	<i>108</i>	<i>107</i>	<i>106</i>	<i>107</i>	<i>107</i>	<i>92</i>	<i>96</i>	<i>95</i>	<i>96</i>	<i>96</i>	<i>97</i>	<i>99</i>

Upprättad: 2022-02-28
Diarienummer: BOUN.2022.12

Barn- och utbildningsnämnden

Betyg åk 9 HT21

Förslag till beslut i barn- och utbildningsnämnden

1. Barn- och utbildningsnämnden godkänner informationen.

Ärendebeskrivning

I ärendet redovisar barn- och utbildningsförvaltningen en sammanställning av höstterminsbetygen för årskurs 9 höstterminen 2021, inklusive en jämförelse med höstterminen 2020.

Förvaltningens synpunkter

Uppgifterna om höstterminsbetygen för årskurs 9 har hämtats ur förvaltningens eget system för detta. Höstterminsbetyg och vårterminsbetyg (slutbetyg) är inte helt jämförbara, då samtliga tre mått nedan ofta har högre värden efter vårterminen än de vid höstterminens slut.

	Höstterminen 2020	Höstterminen 2021
Genomsnittligt meritvärde	193,6	207,6

	Höstterminen 2020	Höstterminen 2021
Andel (%) behöriga till gymnasieskolans yrkesprogram	81,7	77,7

	Höstterminen 2020	Höstterminen 2021
Andel (%) med minst betyget E i samtliga ämnen	64,2	68,8

Beslutsunderlag

1. Tjänsteskrivelse 2022-02-28

Eva Lönnelid
Förvaltningschef

Alice Kyander
Strateg

Sändlista

~ Barn- och utbildningsförvaltningen

Upprättad: 2022-02-28
Diarienummer: BOUN.2022.26

Barn- och utbildningsnämnden

Äskande om utökad budget avseende skolskjuts

Förslag till beslut i kommunfullmäktige

1. Barn- och utbildningsnämnden beviljas en utökning av sin budgetram 2022 med 1 938,3 tkr avseende skolskjuts.

Ärendebeskrivning

Barn- och utbildningsnämnden äskar om en utökning av sin budgetram 2022 med 1 938,3 tkr. Detta på grund av en oförutsedd kostnadsökning på skolskjutsområdet.

Förvaltningens synpunkter

Barn- och utbildningsförvaltningen har identifierat en oförutsett kostnadsökning avseende skolskjuts. Kostnadsökningen beror på att ett nytt avtal ingåtts via en gemensam upphandling som genomförts av regionen. Det nya avtalet innebär att en fast fordonsersättning införts, vilket är en förändring mot det avtal som tidigare gällt. Den fasta fordonsersättningen innebär att en fast ersättning per fordon utgår per år, motsvarande totalt 752 000 kronor. Avtalet innebär även att ersättningen per kilometer är högre jämfört med det tidigare avtalet. Förvaltningsekonom fick inte kännedom om det nya avtalet och vad förändringarna skulle innebära budgetmässigt förrän i slutet av 2021, vilket förklarar varför hänsyn till detta inte redan tagits då budgeten för 2022 togs fram.

Förvaltningen kan också se att resornas längd ökat under innevarande läsår jämfört med tidigare. Även detta har lett till ökade kostnader. Ökningen beror på att fler elever går i skolor som ligger längre bort än tidigare, detta avser främst gymnasiesärskolan. Vidare har andelen skolskjutsar som kan samordnas genom samåkning minskat jämfört med tidigare, vilket innebär att fler åker i separata bilar. Detta beror på att eleverna inte bor eller går i skola på sätt som gör att samåkning är möjlig.

Kostnadsökningarna som beskrivs ovan gäller främst skolskjutskostnader för grundskola och gymnasiesärskola, vilket framkommer tydligt i tabellen nedan.

Barn- och utbildningsnämnden föreslår därför äska om en utökning av budgetram 2022 med 1 938,3 tkr för att täcka kostnadsökningen. Omfördelningen är nödvändig

för att barn- och utbildningsnämndens budget inte ska gå med underskott på motsvarande differens.

Kategori	Budget 2021 (tkr)	Kostnadsprognos 2022 (tkr)
Grundskola	9500	8800
Grundsärskola	754	1773,5
Gymnasiesärskola	844,2	2398,5
Gymnasieskola	1800	1864,5
Totalt	12898,2	14836,5

Tabellen ovan visar på ett netto 1 938 tkr högre kostnader 2022 jämfört med 2021.

Jämställdhetsanalys utifrån checklista

Checklistan för jämställdhetsanalys bedöms inte vara tillämplig i ärendet.

Beslutsunderlag

1. Tjänsteskrivelse 2022-02-28

Eva Lönnelid
Förvaltningschef

Robin Johansson
Förvaltningsekonom

Sändlista

- ~ Kommunstyrelsen
- ~ Kommunfullmäktige
- ~ Förvaltningschef, barn- och utbildningsförvaltningen
- ~ Förvaltningsekonom

Upprättad: 2022-02-28
Diarienummer: KS.2021.278

Barn- och utbildningsnämnden

Motion - Mobilfri högstadieskola i Gnesta

Förslag till beslut i kommunfullmäktige

1. Motionen Mobilfri högstadieskola i Gnesta avslås.

Ärendebeskrivning

Sverigedemokraterna i Gnesta yrkar i motionen Mobilfri högstadieskola i Gnesta, att högstadiet i Gnesta kommun ska vara mobilfri, likt kommunens låg- och mellanstadier. Barn- och utbildningsförvaltningen anser att motionens innehåll är en rektorsfråga och rekommenderar därför att motionen avslås.

Förvaltningens synpunkter

Enligt skollagen 5 kap. 5 § ska ordningsregler finnas för varje skolenhet, vilka ska beslutas av rektor efter att eleverna medverkat i utarbetningen. Barn- och utbildningsförvaltningens bedömning är att frågan om mobilanvändning under skoltid är något som, vid behov, bör regleras i skolans ordningsregler. Motionens innehåll är därför något som beslutas av rektor, som ansvarar för att upprätthålla ordning på skolan. Utifrån detta rekommenderar barn- och utbildningsförvaltningen att motionen avslås.

Jämställdhetsanalys utifrån checklista

Checklistan för jämställdhetsanalys bedöms inte vara tillämplig i ärendet.

Beslutsunderlag

1. Tjänsteskrivelse 2022-02-28
2. Motion - mobilfri högstadieskola i Gnesta

Eva Lönnelid
Förvaltningschef

Alice Kyander
Strateg

Sändlista

- ~ Kommunstyrelsen
- ~ Kommunfullmäktige

Motion

Mobilfri högstadieskola i Gnesta

Idag används mobiltelefoner av både barn och vuxna i alla miljöer, på raster, ute på gatan, i trafiken mm, på gott och ont. Det läggs mycket tid på att synas i den sociala miljön på nätet, det är Facebook, Twitter, Snapchat mm. Vi skickar text och bilder på allt, som kan bli föremål för mobbing eller liknande.

Våra ungdomar blir sittande vid mobilerna på rasterna i stället för att exempelvis spela fotboll eller bara vistas utomhus på rasten. Vilket borde vara naturligt för våra unga.

Idag är mobilfri skola genomfört i låg och mellanstadiet, där telefonerna inte får användas på rasterna, det borde då även gälla även högstadiet. Det borde vara lika för alla elever i Gnesta kommun. Mobbing och trakasserier via sociala medier upphör inte för att man börjar på högstadiet!

Om mobiler ska lämnas in inför varje lektion och även hämtas ut efter varje lektion så går med all säkerhet en del av lektionen åt till detta, för alla vet ju att eleverna går ju inte tidigare till lektionen för att lämna in telefonerna. Alltså tas tid från ordinarie lektionstid.

Där mobilfri skoldag införts så har en förbättring av studieresultaten skett och fler elever är ute på rasterna, frisk luft är bra för alla.

Vi i Sverigedemokraterna i Gnesta föreslår därför

Att helt mobilfri högstadieskola införs i Gnesta Kommun.

För Sverigedemokraterna, Krister Ekberg

Gnesta 2021-09-09



Upprättad: 2022-02-28
Diarienummer: BOUN.2022.23

Barn- och utbildningsnämnden

Ianspråktagande av investeringsmedel - möbler i grundskolan till säkerhetsskåp för läsplattor

Förslag till beslut i barn- och utbildningsnämnden

1. Barn- och utbildningsnämnden beslutar att 187 tkr från 2022 års investeringsmedel gällande möbler och utrustning i arbetsrum, kapprum och klassrum får tas i anspråk för inköp av säkerhetsskåp för läsplattor.

Ärendebeskrivning

Grundskolorna behöver en stöldsäker förvaring för elevernas läsplattor, då dessa i dagsläget förvaras i klassrum eller i anslutning till klassrum utan annat skydd än skolans skalskydd. Ärendet gället beslut att ianspråkta investeringsmedel för inköp av säkerhetsskåp till årskurserna 1-6 på kommunens samtliga skolor.

Verksamhetsinvesteringar beslutas av respektive nämnd upp till ett belopp om 500 tkr per investering.

Förvaltningens synpunkter

Samtliga elever i grundskolan har en personlig läsplatta eller dator. Detta gör att en stor mängd läsplattorna i dagsläget förvaras i klassrum eller i anslutning till klassrum utan annat skydd än skolans skalskydd.

Dansutskolan har under 2021 utsatts för inbrott vid två tillfällen, då i stort sett samtliga elevers läsplattor blivit stulna. För att göra förvaringen av läsplattorna säkrare önskar förvaltningen köpa in säkerhetsskåp med säkerhetsklassning och som är rekommenderade för IT-utrustning. Skåpen kommer placeras så att lärare och elever smidigt kan hämta ut och lägga in sin utrustning. Varje skåp rymmer den digitala utrustningen för 50 elever.

Barn- och utbildningsförvaltningen har för år 2022 tilldelats investeringsmedel om 1 250 000 kr för verksamhetsmöbler och utrustning i grundskolorna. Hittills har inga medel tagits i anspråk. Förvaltningen har gjort en översikt över årets samlade investeringsbehov och säkerhetsskåpen ryms väl inom den ekonomiska ramen.

Ekonomiska konsekvenser

Inköp 17 skåp	178 000 kr
Övriga utgifter	9 000 kr
Totalt	187 000 kr

Avskrivningstiden kan beräknas till 10 år. Investeringen belastar driftsbudgeten med 16 700 kr per år.

Jämställdhetsanalys utifrån checklista

Checklistan för jämställdhetsanalys bedöms inte vara tillämpbar i ärendet.

Beslutsunderlag

1. Tjänsteskrivelse 2022-02-28

Eva Lönnelid
Förvaltningschef

Bengt Greiff
Planeringschef

Sändlista

- ~ Planeringschef, barn- och utbildningsförvaltningen

Upprättad: 2022-02-28
Diarienummer: BOUN.2022.14

Barn- och utbildningsnämnden

Årsredovisning barn- och utbildningsnämnden 2021

Förslag till beslut i barn- och utbildningsnämnden

1. Barn- och utbildningsnämnden godkänner årsredovisningen för år 2021.

Ärendebeskrivning

Barn- och utbildningsförvaltningen har upprättat en årsredovisning för år 2021 där verksamheternas arbete utifrån framtidsplanens mål och uppdrag beskrivs. Vidare redovisas förvaltningens organisation och uppdrag samt det ekonomiska utfallet med kommentarer.

Förvaltningens synpunkter

Jämställdhetsanalys utifrån checklista

Checklistan för jämställdhet bedöms inte vara tillämplig i ärendet.

Beslutsunderlag

1. Tjänsteskrivelse 2022-02-28
2. Årsredovisning 2021

Eva Lönnelid
Förvaltningschef

Alice Kyander
Strateg

Sändlista

~ Barn- och utbildningsförvaltningen



Årsredovisning 2021

Uppföljning av framtidsplan 2021-2023 för barn- och utbildningsnämnden

Beslutsinstans Barn- och utbildningsnämnden
Beslutad 2022-03-08
Dokumentansvarig Förvaltningschef
Diarienummer BOUN.2022.14

GNESTA
KOMMUN 

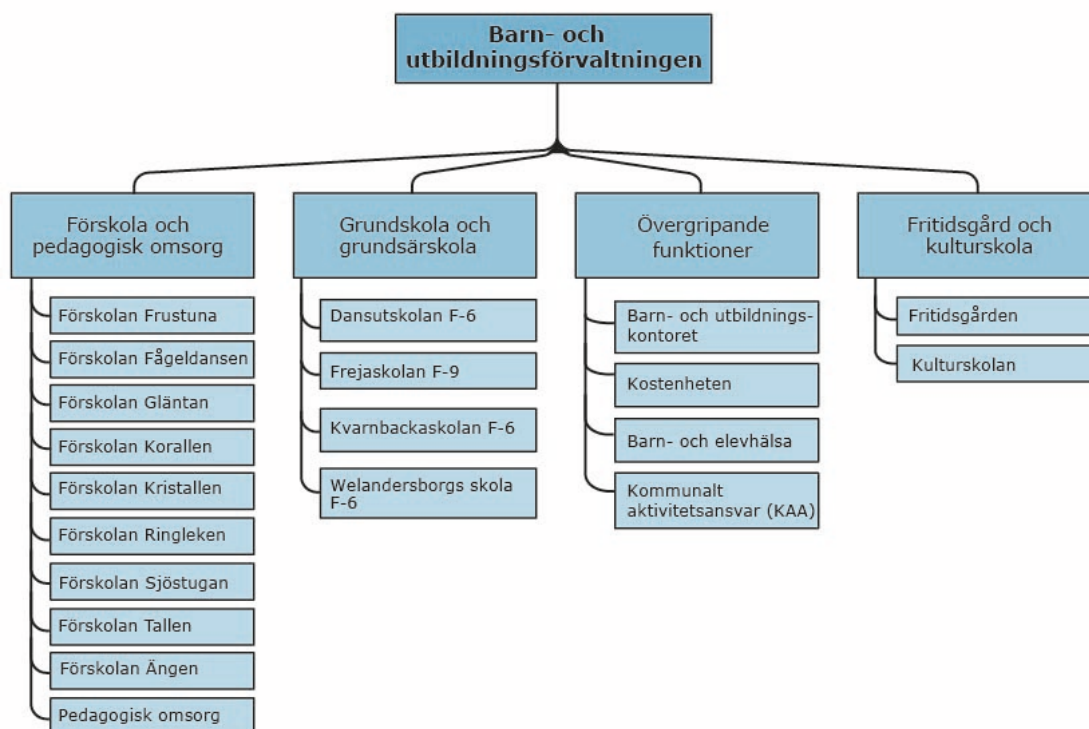
Innehållsförteckning

Förvaltningsberättelse.....	3
Barn- och utbildningsnämnden	3
Styrning och uppföljning av barn- och utbildningsnämndens verksamhet.	4
Inriktningsmål: En trygg skola med hög måluppfyllelse och starka kunskapsresultat.....	5
Barn- och utbildningsnämndens mål för förskola.....	5
Barn- och utbildningsnämndens mål för grundskola, grundsärskola och fritidshem	12
Grundskolan och grundsärskolan	12
Fritidshem.....	29
Barn- och utbildningsnämndens mål för gymnasieskolan och gymnasiesärskolan	31
Inriktningsmål: en attraktiv kommun	33
Barn- och utbildningsnämndens mål för fritidsgården	33
Barn- och utbildningsnämndens mål för kulturskolan.....	34
Inriktningsmål: En hållbar kommun	36
Barn- och utbildningsnämndens mål för kosten	36
Barn- och utbildningsnämndens förvaltningsövergripande mål	38
Inriktningsmål: Service och bemötande	40
Barn- och utbildningsnämndens förvaltningsövergripande mål	40
Inriktningsmål: En effektiv organisation.....	42
Barn- och utbildningsnämndens förvaltningsövergripande mål	42
Inriktningsmål: En attraktiv arbetsgivare	44
Barn- och utbildningsnämndens förvaltningsövergripande mål	44
Inriktningsmål: En god ekonomi	47
Barn- och utbildningsnämndens förvaltningsövergripande mål	47
Resultaträkning	49
God ekonomisk hushållning och ekonomisk ställning	49
Investeringsredovisning.....	52

Förvaltningsberättelse

Barn- och utbildningsnämnden

Barn- och utbildningsnämnden ansvarar för det offentliga skolväsendet och lyder under kommunfullmäktige och det reglemente och de mål som kommunfullmäktige antagit. Inom barn- och utbildningsnämndens ansvar ligger förskoleverksamhet med förskola och pedagogisk omsorg, grundskola inklusive förskoleklass och fritidshem, grundsärskola, gymnasieskola, gymnasiesärskola, kulturskola, fritidsgård, kostenhet samt tillsyn av fristående förskolor och fristående fritidshem vars huvudman kommunen har godkänt.



Barn- och utbildningsnämndens styrinstrument är framtidsplanen, som redovisar mål och uppdrag samt budget för de olika verksamheterna inom nämndens ansvarsområde. Framtidsplanen tar särskilt upp uppdrag och åtgärder som nämnden prioriterar för att nå de kommunövergripande och nationella målen. I årsredovisningen redovisas verksamheternas måluppfyllelse. Här beskrivs även åtgärder för att nå de mål som ännu inte är uppnådda och utvecklingsområden som är specifika för varje enhet.

Styrning och uppföljning av barn- och utbildningsnämndens verksamhet

Kommunfullmäktiges nio inriktningsmål som redovisas nedan utgör grunden för barn- och utbildningsnämndens mål. Av dessa är målet om en skola med hög måluppfyllelse och starka kunskapsresultat grundläggande. Målet om en trygg vård och omsorg av hög kvalitet samt målet om välmående och växande företag berör inte direkt barn- och utbildningsnämndens verksamheter, varför barn- och utbildningsnämnden inte har mål och uppdrag inom dessa områden. Inom ramen för de övriga inriktningsmålen har barn- och utbildningsnämnden tagit fram egna mål och uppdrag.

<p>En attraktiv kommun</p> <p>Som erbjuder goda boendemöjligheter, bra kommunikationer och infrastruktur samt ett brett utbud av fritidsaktiviteter.</p>	<p>En hållbar kommun</p> <p>Som långsiktigt utvecklar goda förutsättningar för människor, miljö och natur.</p>	<p>Service och bemötande</p> <p>Kontakter med Gnesta kommun ska kännetecknas av ett gott bemötande och en professionell service.</p>
<p>En skola med hög måluppfyllelse och starka kunskapsresultat</p> <p>Som ger varje elev lust att lära, samt förutsättningar att lyckas, utvecklas och rustas för vuxenlivet.</p>	<p>En trygg vård och omsorg av hög kvalitet</p> <p>Som utformas i nära samverkan med brukare och personal.</p>	<p>Effektiv organisation</p> <p>Med nya arbetssätt, ett aktivt förbättringsarbete och ny teknik skapas på ett ansvarsfullt sätt en effektivare organisation.</p>
<p>Välmående och växande företag</p> <p>Som bidrar till tillväxt, service och arbetstillfällen.</p>	<p>En god ekonomi</p> <p>God hushållning och planering av resurserna som bidrar till en långsiktigt ekonomisk hållbar utveckling.</p>	<p>Attraktiv arbetsgivare</p> <p>Som förmår attrahera, bibehålla och utveckla kompetens.</p>

Inriktningsmål: En trygg skola med hög måluppfyllelse och starka kunskapsresultat

Barn- och utbildningsnämndens mål för förskola

- Alla barn i förskolan lär och utvecklas i en pedagogisk, stimulerande och trygg lärmiljö

Utbildningen i förskolan ska lägga grunden för ett livslångt lärande. Den ska vara rolig, trygg och lärorik för alla barn. Utbildningen och undervisningen ska utgå från en helhetssyn på barnet och barnets behov och utformas så att omsorg, utveckling och lärande bildar en helhet. Förskolan ska vara en levande social gemenskap som ger trygghet samt vilja och lust att lära. Förskolan i Gnesta kommun ska arbeta för att barnen ska vara i ett mindre sammanhang merparten av dagen.

Kvalitet i undervisningen

Uppdrag: Utveckla undervisningen i förskolan

- Arbeta för att öka andelen legitimerade förskollärare, fortsatt säkerställa att det finns tillgängliga förskollärare i verksamheten under hela dagen samt arbeta för en jämn fördelning av förskollärare inom de olika förskolorna.

Uppföljning

Förskolorna tillsätter löpande personal utifrån de behov som finns på respektive förskola och säkerställer att legitimerade förskollärare rekryteras till de tjänster där denna kompetens efterfrågas. Rektor tillsammans med arbetslag utvecklar samarbetet mellan personal inom förskolorna på olika sätt, där uppdraget att arbeta med minskade barngrupper har haft stort fokus under året.

Andelen legitimerade förskollärare skiljer sig åt mellan förskolorna, vilket beror på allt ifrån tjänstledigheter eller sjukskrivningar till svårigheter att rekrytera.

Förskola	Antal förskollärare	Totalt antal tjänster	Andel (%) förskollärare
Frustuna	6	15	40
Fågeldansen	8	19	42
Gläntan	1	4	25
Korallen	2	6	33
Kristallen	3	6	50
Ringleken	2	6	33

Förskola	Antal förskollärare	Totalt antal tjänster	Andel (%) förskollärare
Sjöstugan	5	13	38
Tallen	3	6	50
Ängen	4	12	33
Totalt	34	87	39

Tabellen visar en sammanställning av antal förskollärare och totalt antal tjänster per förskola. Sammanställningen avser antal personer, oavsett tjänstgöringsgrad.

Uppgifterna är alltså inte framtagna enligt samma definition som uppgifterna från den officiella statistiken på sidan 8 och är därmed inte direkt jämförbara. Uppgifterna ovan tyder dock på att andelen legitimerade förskollärare under 2021 är i linje med resultaten för 2020.

Uppdrag: Likvärdighet i undervisningen

- Rikta kompetensutveckling och stöd utifrån verksamheternas behov.

Uppföljning

En IKT-grupp med fyra personer startades under våren för att stärka förskolans arbete och kompetens inom digitaliseringsområdet. Samarbetet med Mälardalens högskola har lett till att några av förskolans medarbetare under hösten har gått en utbildning om interkulturalitet. Under våren har delar av personalen även genomgått Skolverkets webbkurs om förskolans lärande och miljö, vilket beskrivs på sida 7.

Kompetensutvecklingen har varit riktad mot förskolepersonalen i stort och inte mot specifika förskolor.

- Fortsätta att arbeta medvetet och planerat med berättande, läsning och skriftspråk och andra sätt för att stärka barnens språkutveckling. Använda digital teknik som ett naturligt verktyg för att uppnå målet, i vilket flerspråkiga barns språkutveckling i sina modersmål ingår.

Uppföljning

Förskolorna fortsätter det arbete som pågått de senaste åren och arbetar med läsande och berättande samt arbete med tecken och symboler som stöd i kommunikationen. I december 2021 erbjöds förskolepersonalen utbildning i Widgit online, för att öka kompetensen inom bildstöd. Likt tidigare år ser förskolan att arbetet når tydliga resultat i form av utvecklad ordförståelse, ordförråd och förmåga att bilda meningar, vilket synliggörs i barnens egen dokumentation i form av olika texter. Vidare ser verksamheten att arbetet skapar intresse för böcker, språk och skriven text, men även att användandet av bildstöd ökat barnens förmåga att koncentrera sig på berättandet.

- Utveckla överlämningen mellan förskola och förskoleklass samt skapa möjligheter för kunskapsutbyte mellan förskola och förskoleklass, till exempel kopplat till förskolans språkutvecklande arbetssätt.

Uppföljning

Förvaltningen har en rutin för överlämningen mellan förskola och förskoleklass, men ser att den behöver revideras för att kunna stärka samverkan och kunskapsutbytet mellan verksamheterna ytterligare. På grund av rektorernas höga arbetsbelastning med anledning av pandemin, har arbetet inte prioriterats.

- Fortsatt säkerställa att alla förskolor har en innehållsrik, stimulerande och inbjudande pedagogisk lärmiljö, som används som ett pedagogiskt verktyg och där barnens tankar och synpunkter tas tillvara i enlighet med barnkonventionen.

Uppföljning

De pedagogiska lärmiljöerna är i ständig utveckling på förskolorna. Flera medarbetare har gått en webbaserad utbildning om lärmiljöer via Skolverket, vilket ökat medvetenheten om hur lärmiljöer kan formas för att möta barns olika behov och stimulera olika kognitiva och motoriska förmågor. Utbildningen kommer bidra positivt till det fortsatta utvecklandet av lärmiljöerna gällande tillgänglighet och anpassning.

Fokus under året har varit att skapa bra förutsättningar för utbildning och undervisning utomhus, då verksamheten bedrivits utomhus i så hög utsträckning som möjligt på grund av pandemin. Exempel på sådant som genomförts för att utveckla lärmiljöerna utomhus är att flytta ut aktiviteter och material samt skapa stationer med olika innehåll kopplade till läroplanen. Odlingslådor, motoriska hinderbanor och cykelbana med trafikmärken är andra exempel på hur utomhusmiljöerna utvecklats på några av förskolorna.

Uppföljning av indikatorer

Indikatorer	Utfall 2019	Utfall 2020	Utfall 2021
Andel legitimerade förskollärare av antalet anställda*	39 %	40 %	**
Andel som instämmer i enkätfrågan "Mitt barn stimuleras till utveckling och ett lustfyllt lärande" ***	82 %	80 %	85 %

*Källa: Skolverket. Avser heltidstjänster. **Uppgiften publiceras våren 2022.

*** Svarefrekvenser vårdnadshavare förskola 2019: 77 %, 2020: 70 %, 2021: 69 %

Legitimerade förskollärare

Eftersom Skolverket återigen offentliggjort statistik på kommunnivå, finns det nu officiell statistik som visar att andelen heltidstjänster med förskollärligitation 2020 var 40 procent. Det innebär att andelen legitimerade förskollärare har ökat de tre senaste åren, från 31 procent 2018 till 40 procent 2020.

Enkätresultat

I april 2021 genomförde förvaltningen sin årliga enkätundersökning bland vårdnadshavare till barn i förskolan, med 69 procents svarsfrekvens. Av samtliga som svarade instämde cirka 85 procent av vårdnadshavarna i påståendet ”mitt barn stimuleras till utveckling och ett lustfyllt lärande”. Det finns en spridning i resultaten mellan olika förskolor, som varierar mellan lägst 76 procent och högst 96 procent som instämmer. Enkätresultaten följs upp som en del av förskolornas systematiska kvalitetsarbete och diskuteras internt på varje förskola.

Pedagogiskt ledarskap

Uppdrag: Stärkt pedagogiskt ledarskap

- Säkerställa fortsatt gemensamt utvecklingsarbete kopplat till rektors roll som pedagogisk ledare.

Uppföljning

Under perioden mars till augusti har rektorerna haft möte med förvaltningschef två gånger per månad för att diskutera förskolans utvecklingsfrågor. Ett övergripande syfte med mötena har varit att skapa samsyn och säkerställa likvärdighet mellan förskolorna. Utvecklingsträffarna har fungerat bra och varit positiva för rektorernas arbete som pedagogiska ledare. På grund av att tjänsten som utvecklingsledare i förskolan inte tillsatts sedan ett år tillbaka, har rektorerna svårt att vara närvarande pedagogiska ledare. Detta då en stor del av rektorernas arbetstid upptas av att hantera personalärenden och arbetsmiljöfrågor samt delta i samtal med vårdnadshavare eller andra aktörer såsom socialtjänsten och BVC. Inför 2022 finns förutsättningar för att återtillsätta tjänsten som utvecklingsledare.

- Säkerställa en likvärdig struktur för det interna arbetet gentemot vårdnadshavare samt uppdragsbeskrivningar för olika uppdrag och kompetensutveckling.

Uppföljning

Arbetet med att säkerställa en likvärdig struktur är en pågående process som återkommande diskuteras i olika forum. Arbetet och processen följs upp på studiedagar och arbetsplatsträffar. I arbetet är rektorernas gemensamma möten särskilt viktiga. Förskolorna har sedan tidigare ett gemensamt pedagogiskt årshjul och gemensamma

utvärderings- och uppföljningsmetoder. Under året har förskolorna också tagit fram en pedagogisk plattform för alla förskolor. En uppdragsbeskrivning för IKT-pedagogerna har även tagits fram under året.

Systematiskt kvalitetsarbete

Uppdrag: Utveckla det systematiska kvalitetsarbetet

- Säkerställa att samtliga verksamheter arbetar kontinuerligt med det systematiska kvalitetsarbetet under året.

Uppföljning

Förskolan har en tydlig struktur för det systematiska kvalitetsarbetet som utgår ifrån det arbetssätt som förskolan kallar kärnprocessen. I det arbetet ingår strukturerade uppföljningar och utvärderingar utifrån ett årshjul, som analyseras löpande av rektorer och arbetslag samt vårdnadshavare. Varje förskola har sedan hösten 2020 en ledningsgrupp bestående av förskollärare och ibland även barnskötare. Arbetet med minskade barngrupper innebär förändrade förutsättningar för personalen. Då personalen behöver arbeta fler timmar i barngrupp har vissa svårigheter uppstått gällande att se till att förskollärarna får individuell planeringstid. På grund av detta upplever flera förskollärare att möjligheten till planerings- och uppföljningsarbete minskat. Rektorerna arbetar för att hitta lösningar för att hantera detta.

Delaktigheten i utvecklingsarbetet har ökat för vårdnadshavare som i och med det nya arbetssättet bjuds in till nulägesamtal kring barnet två gånger om året. Samtalen ligger till grund för verksamhetens planering av undervisningen, med stöd i läroplanen. Resultatet av analyserna ligger till grund för verksamheternas planering av det fortsatta arbetet.

Trygghet

Uppdrag: Förskolorna kännetecknas av en trygg lärmiljö

- Arbeta medvetet och planerat med ett inkluderande arbetssätt.

Uppföljning

Rektorerna har två övergripande uppföljningsmöten med arbetslagen per år där man särskilt fokuserar på trygghet och inkluderande arbetssätt och där man bland annat går igenom handlingsplaner för verksamheten. Arbetet löper på under året och diskuteras kontinuerligt utöver de två uppföljningsmötena. Ett arbete har pågått med att ta fram handlingsplaner för verksamheterna gällande barn i behov av extra stöd.

Verksamheterna har börjat implementera handlingsplanerna och ser att de ger ett bra stöd till personalen. Vidare ser verksamheterna att arbetet med bildstöd fungerar väl i arbetet med barn med olika typer av funktionsnedsättning eller barn med andra modersmål. Det finns ett behov av att öka kunskapen om språkstörning inom

förskolan, vilket hänger samman med förskolans behov av tillgång till specialpedagogisk kompetens i stort.

- Vidta ändamålsenliga åtgärder för att säkerställa en lugn lärmiljö.

Uppföljning

Arbetet med att säkerställa en lugn lärmiljö har utvecklats på flera olika sätt under våren då de fysiska förutsättningarna, kompetensen och behoven ser olika ut på olika förskolor. Några förskolor har köpt in fler ljudabsorbenter, efter beslut i barn- och utbildningsnämnden och därefter i kommunstyrelsen, med syfte att skapa lugna lärmiljöer. Arbetet med minskade barngrupper har inneburit en ökad trygghet hos barnen, som knyter starkare relationer till den grupp de hör till under merparten av dagen, vilket i sin tur skapar en lugnare lärmiljö för barnen.

- Säkerställa att barnen är i ett mindre sammanhang merparten av dagen.

Uppföljning

Förskolorna arbetar med att dela in barnen i mindre grupper under en större del av dagen. Då de fysiska förutsättningarna i lokalerna påverkar hur uppdelningen kan genomföras, har förskolorna utvecklat olika former för att dela upp barngrupperna. Den generella uppfattningen bland personalen är att barnen har gynnats av arbetet då pedagogerna bättre kan se, stötta och utmana varje enskilt barn i sin utveckling.

Förskolorna Korallen, Gläntan, Frustuna och Sjöstugan har under året tilldelats statsbidrag för arbetet med minskade grupper.

Uppföljning av indikatorer

Indikatorer	Utfall 2019	Utfall 2020	Utfall 2021
Andel som instämmer i enkätfrågan "Mitt barn känner sig trygg i förskolan" *	88 %	88 %	91 %
Andel som instämmer i enkätfrågan "Flickor och pojkar behandlas lika av personalen" *	73 %	68 %	61 %

* Svarefrekvenser 2019: 77 %, 2020: 70 %, 2021: 69 %

Enkätresultat

Nio av tio vårdnadshavare till barn i förskolan instämmer i påståendet "mitt barn känner sig tryggt i förskolan". Spridningen i resultat mellan förskolorna är relativt låg och varierar med cirka 10 procentenheter. Gällande påståendet "pojkar och flickor behandlas lika av personalen" syns en tydlig minskning i andelen som instämmer, som i år är 61 procent av alla som besvarat frågan. En tydlig spridning syns i resultaten, där förskolan med högst andel instämmande ligger på närmare 80 procent och förskolan

med lägst andel instämmande ligger på 47 procent. Likt tidigare år utgör andelen som svarat "ingen åsikt" 28 procent vid en sammanslagning av alla förskolors resultat. Andelen är ännu högre på de skolor med lägst andel som instämmer, vilket förklarar delar av spridningen, om än inte hela. Förskolepersonalen fick kompetensutveckling 2019 gällande jämställdhet och normkreativitet. Rektorererna ser ett behov av att skapa forum för kompetenshöjning gällande jämställdhetsuppdraget i förskolans läroplan.

Tillsyn av fristående förskolor och pedagogisk omsorg

Barn- och utbildningsnämnden i Gnesta kommun ansvarar enligt skollagen för tillsyn av fristående förskolor, pedagogisk omsorg och fritidshem som nämnden har godkänt eller beviljat bidrag. Med tillsyn menas enligt skollagen en självständig granskning som har till syfte att kontrollera om den verksamhet som granskas uppfyller de krav som följer av exempelvis skollag, läroplan samt Skolverkets allmänna råd. I Gnesta kommun bedriver fyra fristående huvudmän förskola, fritidshem eller pedagogisk omsorg. Under året har förvaltningen fortsatt tillsynsarbete genom fler tillsynsbesök och -granskningar samt genom uppföljning av nämndens beslut om förlägganden mot fristående verksamheter.

Barn- och utbildningsnämndens mål för grundskola, grundsärskola och fritidshem

Grundskola och grundsärskola

- Eleverna når grundläggande kunskapskrav och utvecklas för att möjliggöra aktiva livsval
- Eleverna känner sig trygga i skolan
- Eleverna har en stimulerande lärmiljö
- Elevernas undervisning leds av legitimerade lärare

Fritidshem

- Undervisningen i fritidshemmet leds av legitimerade lärare i fritidshem och stimulerar elevers utveckling och lärande. Verksamheten erbjuder en meningsfull fritid och rekreation.

Grundskolan och grundsärskolan

Skolorna i Gnesta kommun ska ge eleverna kunskaper och värden samt utveckla elevernas förmåga att tillägna sig dessa. Utbildningen ska ge eleverna möjlighet att fatta aktiva livsval genom att lägga grunden för fortsatt utbildning. Det innebär att undervisningen ska utgå ifrån att alla elever kan och vill nå så långt som möjligt med sin utbildning. Alla ämnen är viktiga eftersom förväntan på eleverna inte bara är att de ska läsa vidare på gymnasiet, utan att de även ska ha uppnått kunskapsnivåer och betygsresultat som ger dem möjlighet att välja utbildningsväg senare. Skolan ska främja allsidiga kontakter och social gemenskap.

Kvalitet i undervisningen

Uppdrag: Behöriga lärare som samarbetar kring elevernas lärande

- Fortsätta arbetet med att öka andelen och antalet legitimerade lärare som samarbetar kring grupper och klasser i syfte att höja kvaliteten i undervisningen.

Uppföljning

Skolorna rekryterar löpande utifrån behov. För att stärka samarbetet mellan lärare arbetar skolorna på olika sätt, till exempel genom samplanering och sambedömning eller genom gemensamma, strukturerade, diskussioner kring pedagogiska arbetssätt.

Uppdrag: Inkluderande och stimulerande pedagogiska lärmiljöer

- Utveckla arbetet med inkluderande och stimulerande lärmiljöer i respektive verksamhet, där elevernas olika förutsättningar tas tillvara, i enlighet med barnkonventionen.

Uppföljning

Frågan om hur skolorna kan skapa inkluderande och stimulerande lärmiljöer för att bäst kunna möta elevernas behov och utveckla undervisningen är högt prioriterad. Viktiga faktorer är legitimerade lärare samt ett strukturerat utvecklingsarbete kopplat till planering, genomförande och uppföljning av undervisningen, för att på så vis utveckla lärarnas undervisningsskicklighet. På skolorna genomförs regelbundna klassrumsobservationer, även om pandemins restriktioner och ökade arbetsbelastning på skolläningen i vissa fall har inneburit att klassrumsbesök behövt skjutas fram.

Under vårterminen har eleverna i högstadiet haft fjärr- och distansundervisning, efter rekommendation från smittskyddsläkaren. Senare under vårterminen övergick undervisningen till att vara delvis på distans, delvis på plats. Elever som rektor bedömde var särskilt sårbara för fjärr- och distansundervisning har haft närundervisning under hela vårterminen. Även undervisningen i låg- och mellanstadiet har påverkats av de restriktioner som gällde under vårterminen och en förhöjd sjukfrånvaro bland elever och personal. Dessa faktorer har påverkat skolornas arbete med stimulerande lärmiljöer. Under hösten har alla elever undervisats på plats i skolan.

Uppdrag: Stärkt arbete för skolnärvaro

- Fortsätta arbetet med att främja skolnärvaro inom ramen för Skolspåret.

Uppföljning

Skolorna arbetar med skolnärvaro inom ramen för skolspåret. Analysen av frånvarostatistik försvåras då pandemin gett en generellt ökad frånvaro. Barn- och utbildningsnämnden beslutade i december 2019 om riktlinjer för skolpliktsbevakning. Utifrån riktlinjerna arbetade barn- och utbildningskontoret under början av 2020 fram en rutin för det praktiska arbetet. Rutinen innebar bland annat framtagandet av en e-tjänst där rektor anmäler till huvudman om en elev har problematisk frånvaro. Introduktionen av den nya rutinen blev tyvärr avbruten på grund av den ökade arbetsbelastning som pandemin förde med sig. Förvaltningen har under hösten sett över rutinen och e-tjänsten, med syfte att lansera den igen tidigt under vårterminen 2022.

Frånvaro vår- och höstterminen 2021, årskurs 1-9, Gnesta kommun. Genomsnittlig total frånvaro (giltig och ogiltig) samt genomsnittlig ogiltig frånvaro, uppdelat per kön.

Frånvaro årskurs 1	Total frånvaro (%) vt 2021	Ogiltig frånvaro (%) vt 2021	Total frånvaro (%) ht 2021	Ogiltig frånvaro (%) ht 2021
Alla elever	9,7	0,7	12,6	0,6
Flickor	10,0	0,5	12,3	0,8
Pojkar	9,5	0,5	13,1	0,2

Frånvaro årskurs 2	Total frånvaro (%) vt 2021	Ogiltig frånvaro (%) vt 2021	Total frånvaro (%) ht 2021	Ogiltig frånvaro (%) ht 2021
Alla elever	8,3	0,1	12,2	0,8
Flickor	8,2	0,2	13,2	1,0
Pojkar	8,4	0,0	10,2	0,8

Frånvaro årskurs 3	Total frånvaro (%) vt 2021	Ogiltig frånvaro (%) vt 2021	Total frånvaro (%) ht 2021	Ogiltig frånvaro (%) ht 2021
Alla elever	9,0	0,1	9,8	0,1
Flickor	8,5	0,1	9,2	0,1
Pojkar	9,5	0,2	10,4	0,1

Frånvaro årskurs 4	Total frånvaro (%) vt 2021	Ogiltig frånvaro (%) vt 2021	Total frånvaro (%) ht 2021	Ogiltig frånvaro (%) ht 2021
Alla elever	8,2	0,2	12,3	0,5
Flickor	9,1	0,2	9,4	0,3
Pojkar	7,3	0,1	13,9	0,7

Frånvaro årskurs 5	Total frånvaro (%) vt 2021	Ogiltig frånvaro (%) vt 2021	Total frånvaro (%) ht 2021	Ogiltig frånvaro (%) ht 2021
Alla elever	10,4	0,3	16,3	0,6
Flickor	6,7	0,1	20,0	0,5
Pojkar	13,4	0,4	14,2	0,7

Frånvaro årskurs 6	Total frånvaro (%) vt 2021	Ogiltig frånvaro (%) vt 2021	Total frånvaro (%) ht 2021	Ogiltig frånvaro (%) ht 2021
Alla elever	10,8	0,4	12,1	0,6
Flickor	12,8	0,3	11,8	0,3

Pojkar	9,3	0,4	12,5	0,9
--------	-----	-----	------	-----

Frånvaro årskurs 7	Total frånvaro (%) vt 2021	Ogiltig frånvaro (%) vt 2021	Total frånvaro (%) ht 2021	Ogiltig frånvaro (%) ht 2021
Alla elever	8,2	1,4	16,8	1,1
Flickor	7,6	0,8	18,6	1,3
Pojkar	8,6	1,9	15,6	0,9

Frånvaro årskurs 8	Total frånvaro (%) vt 2021	Ogiltig frånvaro (%) vt 2021	Total frånvaro (%) ht 2021	Ogiltig frånvaro (%) ht 2021
Alla elever	8,0	1,3	17,6	1,0
Flickor	8,3	0,9	15,7	0,8
Pojkar	7,7	1,7	19,1	1,2

Frånvaro årskurs 9	Total frånvaro (%) vt 2021	Ogiltig frånvaro (%) vt 2021	Total frånvaro (%) ht 2021	Ogiltig frånvaro (%) ht 2021
Alla elever	9,8	1,4	18,9	1,9
Flickor	10,2	1,5	22,1	1,1
Pojkar	9,4	1,3	15,7	2,5

Frånvaro alla årskurser	Total frånvaro (%) vt 2021	Ogiltig frånvaro (%) vt 2021	Total frånvaro (%) ht 2021	Ogiltig frånvaro (%) ht 2021
Alla elever	9,1	0,7	14,3	0,8

Tabellen ovan visar en sammanställning av den totala och den ogiltiga frånvaron i samtliga årskurser för höstterminen 2021. Uppgifter för kommunens minsta skola saknas i sammanställningen, då skolans frånvaroregistrering gjord på ett annat sätt än för de andra skolorna. I samtliga årskurser är den totala frånvaron högre än den var vårterminen 2021. Den ogiltiga frånvaron är högre på högstadiet, även om den ökat även i vissa lägre årskurser.

	HT 2019	VT 2020	HT 2020	VT 2021	HT 2021
Andel (%) elever med mer än 10 % frånvaro	33	54	49	23	62
Andel (%) elever med mer än 20 % frånvaro	10	22	18	8	22

Andelen elever med mer än 10 respektive 20 procents frånvaro minskade under vårterminen 2021, i jämförelse med tidigare 2020. En förklaring till detta kan vara att det faktum att högstadiet hade distansundervisning under delar av terminen gjorde att elever kunde delta i undervisningen trots mindre sjukdomssymtom. Under vårterminen 2021 har det dock skett en minskning av denna andel. Både andelen elever med mer än 10 procents frånvaro och andelen elever med mer än 20 procents frånvaro var även lägre under vårterminen 2021, än den var före pandemin höstterminen 2019, det vill säga före pandemin. Under höstterminen 2021 har dock andelen elever med mer än 10 procents frånvaro ökat kraftigt och var högre än någon av de tidigare terminerna under pandemin. Andelen elever med frånvaro över 20 procent ökar dock inte lika kraftigt, vilket signalerar att det är en stor andel elever som haft en frånvaro på mellan 10-20 procent under hösten. En trolig förklaring till ökningen i jämförelse med våren är att undervisningen åter bedrevs på plats under hösten, med fortsatta uppmaningar att stanna hemma vid minsta symtom. Som framgår av uppföljningen per årskurs är frånvarotalen högst i högstadiet.

Uppdrag: Ge goda förutsättningar för vidare studier och arbete

- Arbeta för ett samarbete mellan grundskolan och högskolan, för att inspirera till högskolestudier.

Uppföljning

Förvaltningen har under året inte tagit några konkreta steg för att stärka samarbetet mellan grundskolan och högskolan gällande forskningsprojekt.

- Arbeta för att alla elever ges en god studievägledning och påvisas alternativen efter gymnasiet, såsom högskoleutbildning och olika vägar till arbetsmarknaden.

Uppföljning

Under året har enbart elever i högstadiet haft tillgång till studie- och yrkesvägledare, likt tidigare år. Studie- och yrkesvägledaren vid Frejaskolan har under 2021 arbetat med att ta fram en plan för hur samtliga grundskoleelever ska kunna ges tillgång till det som nämns i uppdraget.

Uppdrag: Ökad rörelse och motion

- Utveckla arbetet med hur elever ska få tillgång till mer rörelse och motion under skoldagen, bland annat genom utökad samverkan med föreningsliv och andra organisationer.

Uppföljning

Likt tidigare arbetar skolorna på olika sätt med att öka elevernas tillgång till rörelse och motion under skoldagen. Timplanen har utökats gällande idrott och hälsa för årskurs 6-9, vilket innebär att tillgången till rörelse och motion under skoldagen ökat för dessa elever. Under året har skolorna inklusive fritids förlagt en större del av verksamheten än vanligt utomhus, vilket ofta inneburit ökad tillgång till rörelse och motion. Samtliga skolor erbjuder personalledda rastaktiviteter i olika former, med syfte att öka kvaliteten på rasterna och samtidigt minska konflikter och utanförskap under rasten.

- Undersöka samordningsmöjligheter mellan skolorna gällande elevernas simundervisning och säkerställa likvärdighet.

Uppföljning

Rektorerna bedömer att det finns en likvärdighet mellan skolorna avseende simundervisningen och någon samordning mellan skolorna kopplat till simundervisningen har därför inte varit nödvändig under året.

Uppföljning av indikatorer

Indikatorer
Andel legitimerade lärare med behörighet i minst ett ämne
Andel elever i årskurs 9 som uppnått minst E i alla ämnen
Andel elever i årskurs 9 som är behöriga till gymnasieskolans nationella program
Genomsnittligt meritvärde i årskurs 9
SALSA-värde* för årskurs 9
Andel elever i årskurs 6 som uppnått minst E i alla ämnen
Andel elever i årskurs 6 med provbetyg A-E i ämnesprovet i matematik
Andel elever i årskurs 6 med provbetyg A-E i ämnesprovet i svenska/svenska som andraspråk
Andel elever i årskurs 3 som klarat alla delprov på ämnesprovet i matematik
Andel elever i årskurs 3 som klarat alla delprov på ämnesprovet i svenska/svenska som andraspråk
Andel elever som instämmer i enkätfrågan "Skolarbetet gör mig så nyfiken att jag får lust att lära mig mer"
Andel elever som instämmer i enkätfrågan "Jag vet vad jag behöver kunna för att nå målen i de olika ämnena"
Andel elever som instämmer i enkätfrågan "Mina lärare förväntar sig att jag ska nå målen i alla ämnen"
Andel vårdnadshavare som instämmer i enkätfrågan "Mitt barn stimuleras till utveckling och lärande utifrån sina förutsättningar och behov"
Andel vårdnadshavare som instämmer i enkätfrågan "Mitt barn får det stöd och den hjälp som behövs för att nå målen"

* SALSA är en statistisk modell som sätter betygsresultaten för en skola i relation till det genomsnittliga resultatet för skolor med liknande elevsammansättning avseende vårdnadshavarnas utbildningsnivå,

fördelningen pojkar/flickor samt andelen nyinvandrade elever som blivit folkbokförda i Sverige de senaste fyra åren.

Lärarbehörighet

Indikatorer	Utfall 2019	Utfall 2020	Utfall 2021
Andel (%) legitimerade lärare med behörighet i minst ett ämne	59,8	67,6	*

Källa: Skolverket. *Uppgifterna publiceras våren 2022.

Andel (%) legitimerade lärare (heltidstjänster) med behörighet i minst ett ämne	2019/2020	2020/2021	2021/2022
Dansutskolan	47,1	56,6	*
Frejaskolan	67,2	74,4	*
Kvarnbackaskolan	75,2	46,7	*
Welandersborgs skola	42,0	69,9	*

Källa: Skolverket. *Uppgifterna publiceras våren 2022.

Skolverkets publicerar statistik över personal i grundskolan läsåret 2021/2022 den 31 mars 2022, därför är den senast tillgängliga statistiken för läsåret 2020/2021. I oktober 2020 var andelen legitimerade lärare (heltidstjänster) med behörighet i minst ett ämne 67,6 procent. Detta innebär en markant ökning från åren innan, då motsvarande andel legat kring 58-60 procent. En sådan förändring från ett år till ett annat är ovanlig – en kontroll av motsvarande mått bland andra kommuner (däribland omgivande kommuner) visar att detta mått sällan förändras mer än på decimalnivå/någon enstaka procentenhet mellan åren. Förändringen bedöms kunna tillskrivas den kompetensväxling som genomfördes under 2019 och 2020, då ett större antal anställningar för olegitimerad personal avslutades samtidigt som legitimerade lärare rekryterades. I Skolverkets statistik framgår också att antalet lärartjänster samtidigt ökat mellan 2019 och 2020 (från 79,3 till 83,5 heltidstjänster), vilket visar att den ökade andelen legitimerade lärare beror på att det skett en ökning av antalet legitimerade lärare och inte på att det skett en neddragning av antalet tjänster totalt.

Under föregående höst, då det inte fanns officiell statistik att tillgå, gjorde förvaltningen en inventering av hur stor andel av den undervisande personalen som hade lärarlegitimation. Resultatet av denna inventering var att 92,6 procent av de som då arbetade som lärare hade en lärarlegitimation. I denna inventering togs ingen hänsyn till vilket sorts legitimation de anställda lärarna hade, utan även förskollärare som arbetade i grundskolan räknades med. Denna uppgift ligger väl i linje med det officiella måttet som anger andelen lärare med pedagogisk högskoleexamen. I detta mått ingår alla tjänstgörande lärare i grundskolan som har lärarexamen, förskollärarexamen eller fritidspedagogexamen. Andelen lärare med pedagogisk högskoleexamen var i oktober 2020 88,4 procent. Även detta innebär en markant ökning jämfört med åren dessförinnan, då motsvarande andel legat mellan 79 och 82 procent.

Betygsresultat årskurs 9

Gymnasiebehörighet (%)	2017	2018	2019	2020	2021
Totalt Frejaskolan	88,4	80,2	82,8	91,1	84,4
Flickor Frejaskolan	97,7	83,1	81,3	96,8	~100*
Pojkar Frejaskolan	80,8	77,2	84,4	85,2	..*
Totalt i riket	82,5	84,4	84,3	85,6	86,2

Källa: Skolverket. * Om antalet EJ behöriga är 1-4 elever, så visas andelen behöriga i Skolverkets statistik som ~100. Om andelen behöriga visas som ~100 för ena könet visas dubbelprick (..) för det andra. *Enligt förvaltningens egen statistik var andelen flickor med gymnasiebehörighet cirka 96 procent. **I förvaltningens egen statistik var andelen pojkar med gymnasiebehörighet en bit under 75 procent.

Meritvärde	2017	2018	2019	2020	2021
Totalt Frejaskolan	214,3	208,7	204,9	213,4	204,2
Flickor Frejaskolan	251,5	224,4	213,3	234,9	235,3
Pojkar Frejaskolan	182,9	191,1	196,7	191,5	174,2
Totalt i riket	223,5	228,7	229,8	231,1	232,1

Källa: Skolverket.

Andel (%) minst E i alla ämnen	2017	2018	2019	2020	2021
Totalt Frejaskolan	76,8	69,6	63,3	73,2	75,2
Flickor Frejaskolan	88,4	78,0	60,9	85,5	88,7
Pojkar Frejaskolan	67,3	59,6	65,6	60,7	62,5
Totalt i riket	74,1	75,6	75,5	76,1	76,1

Källa: Skolverket.

De samlade betygsresultaten för årskurs 9 visar högre värden för två mått och ett lägre värde för ett mått, jämfört med 2020. Andelen elever som blev behöriga till gymnasieskolans nationella program (yrkesprogram) var vårterminen 2021 84,4 procent, vilket är lägre än 2020, men högre än 2018 och 2019. Det genomsnittliga meritvärdet blev 204,2, att jämföra med 213,4 året innan. Andelen elever som fick minst betyget E i samtliga ämnen var 75,2, vilket är högre än de tre senaste åren.

För samtliga tre mått ligger flickornas resultat över resultaten eller i linje med resultaten de senaste fem åren. De lägre resultaten återfinns alltså bland gruppen pojkar. En förklaring till de lägre resultaten bland pojkar är att andelen elever i olika former av särskilda undervisningsgrupper var betydligt högre än året innan. Särskilda undervisningsgrupper finns till för elever i behov av särskilt stöd, vars stödbehov är svåra att tillgodose i ordinarie undervisningsgrupp. Utöver detta, har högstadiel eleverna undervisats på distans under stora delar av pandemin, vilket också bedöms ha kunnat påverka deras studieresultat.

Med hjälp av Skolverkets SALSA-modell går det att se hur betygsresultaten för årskurs 9 ser ut i relation till andra skolor med liknande förutsättningar avseende vårdnadshavares utbildningsnivå, andel nyinvandrade och andel pojkar. Tabellen nedan visar Frejaskolans resultat i relation till ett modellberäknat värde, vilket är det genomsnittliga resultatet för skolor med liknande elevsammansättning. Om det faktiska värdet är högre än det modellberäknade värdet, innebär det att skolan har ett högre resultat än andra skolenheter i riket med liknande elevsammansättning. I tabellen nedan visas resultaten för Frejaskolans årskurs 9. Vad gäller andel elever som uppnått kunskapskravet har Frejaskolans resultat de senaste två åren varit i linje med det modellberäknade värdet. Det genomsnittliga meritvärdet är lägre än det modellberäknade värdet, vilket alltså innebär att årskurs 9 på Frejaskolan har ett lägre resultat än andra skolenheter med liknande elevsammansättning.

Betygsresultat åk 9 med hänsyn tagen till skolans elevsammansättning, SALSA 2017-2021

Andel (%) som uppnått kunskapskraven

År	Faktiskt värde (F)	Modellberäknat värde (B)	Residual (R=F-B)
2017	77	76	1
2018	69	76	-4
2019	63	75	-12
2020	73	73	0
2021	75	76	-1

Genomsnittligt meritvärde

År	Faktiskt värde (F)	Modellberäknat värde (B)	Residual (R=F-B)
2017	214	225	-11
2018	209	222	-13
2019	205	228	-23
2020	213	225	-12
2021	204	230	-26

Slutbetyg i årskurs 9, Frejaskolan år 2017-2021, uppdelat per föräldrarnas högsta utbildningsnivå

Förgymnasial eller gymnasial utbildning

År	Antal elever	Andel (%) elever	Andel (%) som uppnått kunskapskraven i alla ämnen	Andel (%) behörig yrkesprog.	Genomsnittligt meritvärde (17)
2017	40	45,5	67,5	85,0	206,0

2018	60	55	58,3	76,7	183,8
2019	60	47,2	58,3	78,3	191,2
2020	53	44,9	62,3	86,8	191,3
2021	49	45,4	73,5	81,6	200,8

Källa: Skolverket

Eftergymnasial utbildning

År	Antal elever	Andel (%) elever	Andel (%) som uppnått kunskapskraven i alla ämnen	Andel (%) behörig yrkesprog.	Genomsnittligt meritvärde (17)
2017	48	54,5	91,7	~100*	231,9
2018	49	45	91,8	~100	345,7
2019	67	52,8	67,2	86,6	217,1
2020	65	55,1	81,5	~100	230,1
2021	59	54,6	78,0	88,1	207,0

Källa: Skolverket. * Om antalet ej behöriga är fyra eller färre, visas andelen behöriga som ~100.

Tabellerna ovan visar att det fortsatt finns i betygsresultat för eleverna i årskurs 9, beroende på vilken utbildningsbakgrund deras vårdnadshavare har. En jämförelse av 2021 års resultat uppdelat på utbildningsbakgrund visar att Gnestas resultat är högre än, eller i linje med, snittet för riket gällande elever vars vårdnadshavare har högst förgymnasial eller gymnasial utbildning. Elever vars vårdnadshavare har eftergymnasial utbildning har däremot lägre resultat i Gnesta än i riket i stort. En jämförelse med Sörmland visar på samma tendens.

Betygsresultat årskurs 6

Andel (%) minst E i alla ämnen	2017	2018	2019	2020	2021
Totalt Gnestas kommunala skolor	79,0	75,0	68,7	73,0	69,8
Flickor Gnestas kommunala skolor	88,5	91,4	79,7	83,6	74,5
Pojkar Gnestas kommunala skolor	69,0	58,6	57,1	64,2	66,7
Totalt riket	77,7	77,1	73,9	*	73,7

Källa: Skolverket. *Uppgift saknas.

Andel (%) minst E i alla ämnen, åk 6 per skola	2017	2018	2019	2020	2021
Dansutskolan	83,7	83,3	73,8	77,3	79,6
Frejaskolan	76,0	71,7	48,9	62,2	70,4
Kvarnbackaskolan
Welandersborgs skola	~100	66,7	~100	~100	..

Källa: Skolverket. ~100 innebär att antalet som ej uppnått kunskapskraven (A-E) är färre än 1-4 elever. Om en resultatuppgift baseras på färre än 10 elever, dubbelprickas den av sekretesskäl.

Bland eleverna i årskurs 6, var andelen med minst betyget E i samtliga ämnen 69,8 procent, vilket är något lägre än 2020. På kommunnivå är det en högre andel flickor än pojkar som nått minst E i samtliga ämnen. Resultat från ämnesprov i årskurs 6 saknas, då dessa inte genomfördes på grund av pandemin.

Måluppfyllelse åk 1-5

Resultat från ämnesprov i årskurs 3 saknas, då dessa inte genomfördes på grund av coronapandemin. I de årskurser där eleverna inte får betyg, gör lärarna en bedömning av elevernas kunskaper utifrån kunskapskraven i varje ämne. Den bedömda måluppfyllelsen (andel elever med godtagbara/mer än godtagbara kunskaper per ämne) för åk 1-5 vårterminen 2021 redovisas nedan. I tabellen är flera ämnen för vissa årskurser markerade med en asterisk, på grund av ofullständiga uppgifter. Uppgifterna är ofullständiga då inte alla klassers bedömningar har lagts in i systemet på rätt ställe. Detta innebär att en bedömning av varje elevs måluppfyllelse har gjorts på alla skolor, men att den på sina håll inte har registrerats på ett sätt som gör att statistiken går att sammanställa på huvudmannanivå. En manuell översyn har i stället gjorts av måluppfyllelsen i de ämnen som har ofullständiga uppgifter. Måluppfyllelsen i dessa ämnen är i linje med den för de ämnen som redovisas nedan.

	Åk 1	Åk 2	Åk 3	Åk 4	Åk 5
Bild	100	100	*	98	96
Engelska	91	95	*	84	88
Hem- och konsumentkunskap					
Idrott och hälsa	100	*	*	*	*
Matematik	91	92	*	85	92
Musik	100	100	97	*	*
NO	98	98	*		
- Biologi				89	96
- Fysik					*
- Kemi					93
SO	98	98	*		
- Geografi				*	*
- Historia				93	*
- Religion				*	*
- Samhällskunskap				92	*
Slöjd			97	97	97
Svenska	93	90	*	82	91
Teknik	98	99	*	87	95

* Ofullständiga uppgifter

Enkätresultat

Andel elever som instämmer i enkätfrågan "Skolarbetet gör mig så nyfiken att jag får lust att lära mig mer" *	Utfall 2019	Utfall 2020	Utfall 2021
Årskurs 2	66 %	61 %	65 %
Årskurs 5	39 %	29 %	36 %
Årskurs 8	15 %	20 %	16 %

* Svarsfrekvenser elever åk 2 2019: 87 %, 2020: 83 %, 2021: 92 %; elever åk 5 2019: 93 %, 2020: 90 %, 2021: 87 %; elever åk 8 2019: 77 %, 2020: 83 %, 2021: 74 %

Andel elever som instämmer i enkätfrågan "Jag vet vad jag behöver kunna för att nå målen i de olika ämnena" *	Utfall 2019	Utfall 2020	Utfall 2021
Årskurs 2	75 %	58 %	75 %
Årskurs 5	67 %	66 %	63 %
Årskurs 8	38 %	21 %	37 %

* Svarsfrekvenser elever åk 2 2019: 87 %, 2020: 83 %, 2021: 92 %; elever åk 5 2019: 93 %, 2020: 90 %, 2021: 87 %; elever åk 8 2019: 77 %, 2020: 83 %, 2021: 74 %

Andel elever som instämmer i enkätfrågan "Mina lärare förväntar sig att jag ska nå målen i alla ämnen" *	Utfall 2019	Utfall 2020	Utfall 2021
Årskurs 2	71 %	80 %	96 %
Årskurs 5	76 %	70 %	78 %
Årskurs 8	62 %	63 %	62 %

* Svarsfrekvenser elever åk 2 2019: 87 %, 2020: 83 %, 2021: 92 %; elever åk 5 2019: 93 %, 2020: 90 %, 2021: 87 %; elever åk 8 2019: 77 %, 2020: 83 %, 2021: 74 %

Andel vårdnadshavare som instämmer i enkätfrågan "Mitt barn stimuleras till utveckling och lärande utifrån sina förutsättningar och behov" **	Utfall 2019	Utfall 2020	Utfall 2021
Årskurs 2	59 %	65 %	63 %
Årskurs 5	41 %	55 %	62 %
Årskurs 8	40 %	36 %	51 %

** Svarsfrekvenser vårdnadshavare åk 2 2019: 70 %, 2020: 64 %, 2021: 70 %; vårdnadshavare åk 5 2019: 66 %, 2020: 68 %, 2021: 61 %; vårdnadshavare åk 8 2019: 68 %, 2020: 68 %, 2021: 48 %

Andel vårdnadshavare som instämmer i enkätfrågan "Mitt barn får det stöd och den hjälp som behövs för att nå målen" **	Utfall 2019	Utfall 2020	Utfall 2021
Årskurs 2	54 %	68 %	60 %
Årskurs 5	49 %	60 %	64 %
Årskurs 8	43 %	39 %	56 %

** Svarsfrekvenser vårdnadshavare åk 2 2019: 70 %, 2020: 64 %, 2021: 70 %; vårdnadshavare åk 5 2019: 66 %, 2020: 68 %, 2021: 61 %; vårdnadshavare åk 8 2019: 68 %, 2020: 68 %, 2021: 48 %

I förvaltningens enkätundersökning bland elever i årskurs 2, 5 och 8 tar eleverna ställning till påståendet "skolarbetet gör mig så nyfiken att jag får lust att lära mig mer". Resultaten har förbättrats med några procentenheter i årskurs 2 och 5 jämfört med föregående år, men minskat i årskurs 8. Kommunens två mindre skolor har lägst resultat, vilket delvis kan bero på att ett lägre elevunderlag gör att resultatet påverkas i

högre utsträckning av enstaka elevers svar. Vad gäller påståendet ”jag vet vad jag behöver kunna för att nå målen i de olika ämnena” har resultatet ökat i två av tre årskurser och är nu tillbaka på 2019 års nivå. Stora skillnader syns mellan skolorna, där de två mindre skolorna får avsevärt lägre resultat än resterande två skolor. För påståendet syns en rejäl ökning i årskurs 2 och 5, medan resultatet i årskurs 8 är i linje med de två senaste åren. Skillnader syns mellan de olika skolorna, utan något tydligt mönster.

Liknande frågor har ställts till elevernas vårdnadshavare och på påståendet ”mitt barn stimuleras till utveckling och lärande utifrån sina förutsättningar och behov” syns en tydlig ökning bland vårdnadshavare till elever i de två högre årskurserna. Stora skillnader finns beroende på vilken skola vårdnadshavarna har sitt barn, där de större skolorna får genomgående mer positiva svar på påståendet. För påstående ”mitt barn får det stöd och den hjälp som behövs för att nå målen” syns enbart delvis motsvarande tendenser.

Pedagogiskt ledarskap

Uppdrag: Stärka det pedagogiska ledarskapet

- Stödja rektorerna i deras uppdrag att utforma undervisningen och elevhälsans verksamhet så att eleverna får den ledning och stimulans, de extra anpassningar och det särskilda stöd, samt den hjälp de behöver.

Uppföljning

Några särskilda förvaltningsövergripande åtgärder eller förändringar har inte vidtagits under året, detta bland annat på grund av chefsbyten. Rektorerna har löpande kontakt med förvaltningskontoret och varandra, bland annat inom ramen för förvaltningens ledningsgrupp, där denna typ av frågor kan lyftas. Under hösten har en ny kvalitets- och elevhälsochef rekryterats med tillträde under våren 2022. Kvalitets- och elevhälsochefen kommer bland annat arbeta med att stödja rektorerna kopplat till det som beskrivs i uppdraget.

Systematiskt kvalitetsarbete samt bedömning och betygssättning

Uppdrag: Stärkt systematiskt kvalitetsarbete

- Säkerställa att samtliga verksamheter arbetar kontinuerligt med det systematiska kvalitetsarbetet under året.

Uppföljning

Varje rektor har sitt eget sätt att följa upp och utveckla verksamheten. Rektorerna lämnar in dokumentation av det systematiska kvalitetsarbetet på skolan till barn- och utbildningskontoret efter varje läsår. Dokumentationen ligger till grund för

framtagandet av delårsrapport och årsredovisning och kommer på så sätt nämnden till del. Det systematiska kvalitetsarbetet kan även rapporteras direkt till nämnd i form av specifika informationspunkter på nämndssammanträdena.

- Säkerställa att skolorna erbjuds kompetensutveckling under 2021 inför införandet av nya kurs- och ämnesplaner och samordnar sitt arbete.

Uppföljning

En planering för detta pågår. Regeringen beslutade i februari 2021 att införandet av de nya kursplanerna för grundskolan skjuts upp till höstterminens start 2022, på grund av det ansträngda läget som varit med anledning av pandemin.

- Säkerställa att skolorna är förberedda inför genomförande av digitala nationella prov 2023 och samordnar sitt arbete.

Uppföljning

Förvaltningen upphandlar en ny lärplattform, bland annat för att säkerställa att skolorna ska kunna genomföra digitala nationella prov. Införandet av digitala nationella prov planerades till 2023, men har försenats med omkring 1,5-2,5 år enligt uppgift från Skolverket. Förseningen beror på att Skolverkets provplattform behöver anpassas för att kunna leva upp till kraven i dataskyddsförordningen. Förvaltningens IKT-samordnare bedömer att förvaltningen kommer vara redo för digitala nationella prov i god tid till att dessa börjar genomföras.

Trygghet och studiero

Uppdrag: Trygga och lugna lärmiljöer

- Säkerställa att den gemensamma rutinen för anmälan, utredning och uppföljning av fall av misstänkt kränkande behandling används, att anmälningarna analyseras systematiskt och leder till åtgärder samt löpande redovisa detta till nämnden.

Uppföljning

Mellan den 1 januari till 31 december 2021 har 241 fall av kränkande behandling anmälts i förvaltningens digitala system. Den vanligaste typen av kränkning är en fysisk kränkning som sker under rasten, ofta på skolgården. Under året har arbetet med analys av anmälningsstatistiken utvecklats då förvaltningen börjat redovisa detta till nämnd. Nämnden uppmärksammade under våren att anmälningsbenägenheten mellan de olika skolorna var mycket olika. Efter en informationsinsats kunde förvaltningen under hösten se en förändring, där fler anmälningar började komma in från skolor som

tidigare rapporterat relativt få ärenden. Arbetet med att säkerställa att upplevda kränkningar anmäls till rektor och huvudman fortsätter.

- Säkerställa att de övergripande riktlinjerna för likabehandlingsarbete ligger till grund för verksamheternas likabehandlingsarbete samt redovisa skolornas likabehandlingsarbete till nämnden årligen.

Uppföljning

En revidering av de övergripande riktlinjerna för likabehandlingsarbetet har genomförts under året. De nya övergripande riktlinjerna beslutades av nämnden i oktober. Verksamheternas likabehandlingsarbete redovisades till nämnden under höstterminen.

- Säkerställa att skolorna arbetar med att öka tryggheten på skolorna.

Uppföljning

Skolorna arbetar bland annat med trygghetsteam och elevhälsoteam för att skapa trygghet på skolorna. Trygghetsvandringar förekommer också för att identifiera områden på skolan som upplevs som otrygga eller där personalen kan ha svårt att ha uppsikt över vad som sker.

Uppföljning av indikatorer

Andel elever som instämmer i enkätfrågan "Jag känner mig trygg i skolan" *	Utfall 2019	Utfall 2020	Utfall 2021
Årskurs 2	67 %	74 %	77 %
Årskurs 5	72 %	80 %	79 %
Årskurs 8	67 %	77 %	67 %

* Svarefrekvenser elever åk 2 2019: 87 %, 2020: 83 %, 2021: 92 %; elever åk 5 2019: 93 %, 2020: 90 %, 2021: 87 %; elever åk 8 2019: 77 %, 2020: 83 %, 2021: 74 %

Andel elever som instämmer i enkätfrågan "Jag får lugn och ro på lektionerna när jag behöver det" *	Utfall 2019	Utfall 2020	Utfall 2021
Årskurs 2	31 %	25 %	43 %
Årskurs 5	32 %	35 %	38 %
Årskurs 8	27 %	35 %	28 %

* Svarefrekvenser elever åk 2 2019: 87 %, 2020: 83 %, 2021: 92 %; elever åk 5 2019: 93 %, 2020: 90 %, 2021: 87 %; elever åk 8 2019: 77 %, 2020: 83 %, 2021: 74 %

Andel vårdnadshavare som instämmer i enkätfrågan "Mitt barn känner sig tryggt i skolan" *	Utfall 2019	Utfall 2020	Utfall 2021
Årskurs 2	61 %	75 %	69 %
Årskurs 5	69 %	78 %	70 %

Årskurs 8	74 %	62 %	72 %
-----------	------	------	------

* Svarefrekvenser vårdnadshavare åk 2 2019: 70 %, 2020: 64 %, 2021: 70 %; vårdnadshavare åk 5 2019: 66 %, 2020: 68 %, 2021: 61 %; vårdnadshavare åk 8 2019: 68 %, 2020: 68 %, 2021: 48 %

Andel vårdnadshavare som instämmer i enkätfrågan "Mitt barn får lugn och ro på lektionerna när det behövs" *	Utfall 2019	Utfall 2020	Utfall 2021
Årskurs 2	22 %	38 %	37 %
Årskurs 5	26 %	35 %	37 %
Årskurs 8	30 %	21 %	44 %

* Svarefrekvenser vårdnadshavare åk 2 2019: 70 %, 2020: 64 %, 2021: 70 %; vårdnadshavare åk 5 2019: 66 %, 2020: 68 %, 2021: 61 %; vårdnadshavare åk 8 2019: 68 %, 2020: 68 %, 2021: 48 %

I samtliga tillfrågade årskurser uppger mellan 67 och 79 procent av eleverna att de känner sig trygga i skolan. Resultaten är relativt konstanta med tidigare år, men stora skillnader finns mellan olika skolor. Likt resultaten på flera andra enkätfrågor är resultaten lägre för de mindre skolorna. I en jämförelse med tidigare år är det färre som fyllt i att de inte instämmer i påståendet (angett 1 och 2 på skalan). I Region Sörmlands enkätundersökning bland elever i årskurs 7 och 9 syntes förra året skillnader i svar på deras fråga om trygghet, jämför med vår, då en klart högre andel höll med om påståendet i deras enkät. Detta kan bero på att frågan utformats på ett annat sätt, men även att den ställts till andra elever. Då enkätundersökningen endast genomförs vart tredje år finns inget resultat att jämföra med i år.

I årskurs 2 och 5 har andelen vårdnadshavare som instämmer i frågan "mitt barn känner sig tryggt i skolan" minskat på alla skolor, förutom på Welandersborgs skola i årskurs 5 där andelen istället ökat med närmare tjugo procentenheter. I årskurs 8 har en ökning med tio procentenheter skett. Resultaten för vårdnadshavarna är relativt i linje med resultaten för eleverna.

Gällande resultaten på påståendet "jag får lugn och ro på lektionerna när jag behöver det" syns såväl ökning som minskningar beroende på årskurs och skola. Vissa minskningar är ordentliga, där den som sticker ut mest är en minskning från 73 procent till 11 procent på Welandersborgs skola årskurs 5, vilket skolan arbetat med under året. De mindre skolorna har generellt sämre resultat, men även bland de större skolorna syns skillnader. En stor ökning har skett gällande andel vårdnadshavare i årskurs 8 som instämmer i påståendet "mitt barn får lugn och ro på lektionerna när det behövs", medan resultatet för årskurs 2 och 5 är kvar på tidigare års nivå. Uppdelat per skola är skillnaderna stora, där de mindre skolorna har lägre resultat.

Granskningar av nämndens verksamheter

Ärenden hos Skolinspektionen och Barn- och elevombudet

Under 2021 har förvaltningen tagit del av en anmälan om kränkande behandling, som anmälts av en vårdnadshavare och utreddes av Barn- och elevombudet. Som jämförelse inkom sex anmälningar under 2020 och elva under 2019 från Skolinspektionen och Barn- och elevombudet. Barn- och elevombudet beslutade i augusti, efter utredning av anmälan, att förelägga barn- och utbildningsnämnden att vidta åtgärder för att

säkerställa att personal anmäler alla uppgifter om upplevd kränkande behandling till rektor, som i sin tur skyndsamt anmäler detta till huvudmannen. Efter förvaltningens redovisning av vidtagna åtgärder har Barn- och elevombudet avslutat ärendet.

Granskning av lovskolan under pandemin

Skolinspektionen genomförde i juni en granskning av hur skolor genomför lovskola under pandemin. Granskningen genomfördes på distans genom intervjuer med rektorer och elever på ett antal skolor. Skolorna valdes ut genom ett randomiserat urval, av vilka Frejaskolan var en. Skolinspektionen fann inte några behov av att föreslå någon rekommendation till huvudman och rektor utifrån granskningens resultat.

Fritidshem

Uppdrag: Stärkt samverkan

- Arbeta för att öka likvärdigheten inom fritidshemsverksamheten i kommunen.

Uppföljning

En nätverksgrupp för fritidshemspersonal på samtliga skolor har startats upp under vårterminen och fortsatte sitt uppstartsarbete under hösten. Gruppens uppdrag är att stärka och utveckla likvärdigheten mellan skolorna, genom spridande av goda exempel.

- Säkerställa att samtliga fritidshem bedriver ett systematiskt kvalitetsarbete.

Uppföljning

Fritidshemmet ska ingå i samma strukturer för systematiskt kvalitetsarbete som skolorna tillämpar i övrigt, men det är en pågående process på skolorna att utveckla arbetet med detta.

- Utveckla den pedagogiska samverkan mellan fritidshem och skola, för att säkerställa att verksamheterna arbetar utifrån ett helhetsperspektiv kring elevens skoldag, samt stärka samverkan med hemmen.

Uppföljning

Uppdraget är en del av det systematiska kvalitetsarbetet, där en gemensam struktur för det systematiska kvalitetsarbetet inom hela skolans verksamhet skapar förutsättningar för ökad pedagogisk samverkan. Även detta är en process, där de olika skolorna kommit olika långt.

- Arbeta för att öka andelen legitimerade lärare i fritidshem.

Uppföljning

Skolorna tillsätter löpande personal utifrån de behov som finns på respektive fritidshem och arbetar med att säkerställa att legitimerade lärare i fritidshem rekryteras till de tjänster där denna kompetens efterfrågas.

I tabellen nedan visas antal och andel lärare behöriga att undervisa i fritidshem vid årsskiftet 2021-2022. Antalet legitimerade lärare i fritidshem har minskat med en person jämfört med uppgifterna i förra årets årsredovisning, medan det totala antalet tjänster på fritidshemmen har ökat med fem personer. Viktigt att påpeka är att redovisningen nedan är en ögonblicksbild och att andelen legitimerade lärare i

fritidshem sett olika ut under året.

Skola	Antal lärare i fritidshem	Totalt antal tjänster	Andel (%) lärare i fritidshem
Dansutskolan	1	10	10
Frejaskolan	4	10	40
Kvarnbackaskolan	0	5	0
Welandersborgs skola	2	8	25
Totalt	7	33	21

Källa: Skolornas egna uppgifter. Avser antal tjänster, oavsett tjänstgöringsgrad.

Uppföljning av indikatorer

Indikatorer	Utfall 2019	Utfall 2020	Utfall 2021
Andel elever som instämmer i enkätfrågan "Jag känner mig trygg på fritidshemmet" *	83 %	79 %	82 %
Andel elever som instämmer i enkätfrågan "Jag får lära mig många olika saker på fritidshemmet" *	66 %	53 %	68 %
Andel elever som instämmer i enkätfrågan "Jag får stöd och hjälp om jag behöver det [på fritidshemmet]" *	76 %	86 %	89 %
Andel vårdnadshavare som instämmer i enkätfrågan "Mitt barn känner sig tryggt på fritidshemmet" **	56 %	81 %	67 %
Andel vårdnadshavare som instämmer i enkätfrågan "Mitt barn får det stöd och den hjälp [på fritidshemmet] som behövs utifrån barnets förmågor" **	62 %	58 %	60 %

* Svarsfrekvenser elever åk 2 2019: 87 %, 2020: 83 %, 2021: 92 %

** Svarsfrekvenser vårdnadshavare åk 2 2019: 70 %, 2020: 64 %, 2021: 70 %

Fritidshemmets resultat ser en generell ökning i andel som instämmer i påståendena, vilket är positivt. Bland de elever i årskurs 2 som går i fritidshem efter skolan, instämmer ungefär fyra av fem i påståendet "jag känner mig trygg på fritidshemmet". Vissa skillnader finns mellan olika skolor, då resultaten varierar med uppemot tjugo procentenheter beroende på skola. Vårdnadshavarna å sin sida, bedömer på en övergripande nivå elevernas trygghet som lägre än eleverna själva uppfattar den.

En ökning har skett gällande andelen elever som instämmer i påståendet "jag får lära mig många olika saker på fritidshemmet". På frågan om stöd och hjälp är instämmandegraden hög och vad gäller båda påståendena syns inga större skillnader mellan skolorna, förutom att Welandersborgs skola sticker ut med avsevärt lägre resultat än övriga skolor. Vårdnadshavarna uppfattar i lägre utsträckning än eleverna att barnet stimuleras till utveckling på fritidshemmet, även om en ökning skett jämfört med 2020. Skillnader finns mellan skolorna, där Welandersborgs skola har ett lägre resultat.

Barn- och utbildningsnämndens mål för gymnasieskolan och gymnasiesärskolan

- Alla elever utvecklas och når målen för sin utbildning.
- Fler elever går vidare till högskolestudier.
- Unga inom det kommunala aktivitetsansvaret övergår till studier eller arbete.

Uppdrag: Utveckla arbetet med det kommunala aktivitetsansvaret

- Fortsätta utvecklingsarbetet med det kommunala aktivitetsansvaret, genom kontinuerlig uppföljning samt vidareutveckling av rutiner.

Uppföljning

Verksamheten har tagit fram tydliga rutiner gällande kontakt med personer som är aktuella inom ramen för det kommunala aktivitetsansvaret, KAA. Även samarbetet med Frejaskolan och andra aktörer har utvecklats. Exempelvis har ett samarbete etablerats mellan Region Sörmland och alla kommuner i Sörmland. Samarbetet gäller ansökningar om medel. Vidare deltar ansvarig personal i nätverk arrangerade av Skolverket, där Gnesta kommun under våren blev ombedda att föreläsa om den modell för det kommunala aktivitetsansvaret som förvaltningen utvecklat. Föreläsningen rönt ett stort intresse från andra kommuner, med efterföljande förfrågningar om studiebesök.

- Fortsätta samarbetet med utbildningscentrum och enheten för stöd till arbete.

Uppföljning

Kommunfullmäktige beslutade under våren att utveckla introduktionsprogrammet individuellt alternativ. Detta då eleverna i stället studerar via socialförvaltningens utbildningscentrum, med fortsatta stödinsatser tillhandahållna via det kommunala aktivitetsansvaret (KAA). Det kommunala aktivitetsansvaret innebär att kommunen har en skyldighet att tillse att ungdomar mellan 16 och 19 år, som inte genomför eller har genomfört en gymnasieutbildning, erbjuds insatser. Insatserna ska i första hand syfta till att ungdomen påbörjar eller återupptar studier. KAA har under våren utvecklat samarbetet med utbildningscentrum, bland annat har samarbetet formaliserats genom ett samverkansavtal. Representanter för KAA deltar i enheten för stöd till arbetes möten gällande praktik och stöd. Under våren har arbetet gällande praktikplatser utvecklats. Under våren har KAA i samarbete med enheten för stöd till arbete erbjudit sju ungdomar deltidsarbete under senare delen av hösten.

Uppföljning av indikatorer

Indikatorer	Utfall 2019	Utfall 2020	Utfall 2021
Andel (%) elever med gymnasieexamen*	64 %	71 %	70 %
Andel elever som går över till högskola inom tre år efter avslutad gymnasieutbildning**	31 %	29 %	33 %
Antal ungdomar inom KAA	57	50	50***

*Källa: Skolverket **Källa: Skolverket ***Utfallet beskriver ett genomsnitt av det antal ungdomar som omfattas av det kommunala aktivitetsansvaret. Under året har 19 ungdomar deltagit i studier anordnade av KAA, vidare har fem ungdomar haft praktik genom KAA och 7 haft deltidsanställningar via KAA.

Inriktningsmål: en attraktiv kommun

Barn- och utbildningsnämndens mål för fritidsgården

- Fritidsgårdens aktiviteter bidrar till att ge den breda målgruppen ungdomar en stimulerande fritid och rustar dem för ett gott vuxenliv

Uppdrag: Inkluderande och trygg fritidsgård

- Utreda och föreslå nya mål och inriktning för fritidsgården.

Uppföljning

Fritidsgården bedrev under våren till stor del sin verksamhet digitalt eller utomhus samt i viss utsträckning genom uppsökande verksamhet. Inomhusaktiviteter bedrevs under våren endast i den mån det varit möjligt utifrån de restriktioner som gällde. I takt med lättade restriktioner kunde fritidsgården under hösten återgå till att bedriva verksamheten närmare ett normalläge, med fortsatta anpassningar utifrån de restriktioner som gällt under olika delar av höstterminen. Fritidsgården anpassar utbudet utifrån sådant som passar målgruppen och involverar besökarna i planeringen av aktiviteter. Fritidsgården har även genomfört en enkätundersökning bland unga kopplat till uppdraget. Verksamhetschef har under året tagit fram en skrivelse med förslag på möjliga åtgärder kopplat till utveckling av fritidsgårdens inriktning och möjlighet att bedriva fritidsgårdsverksamhet som är trygg samt lockar och bibehåller besökare. Förvaltningen arbetar vidare med frågan.

- Utveckla samverkan och samarbete mellan fritidsgården och elevhälsan, socialtjänsten, det lokala civilsamhället och föreningslivet samt polisen.

Uppföljning

Samverkan genomförs inom ramen för exempelvis SSPF (skola, socialtjänst, polis, fritid) och EST (effektiv samverkan för trygghet), beredningsgruppen för folkhälsa och BRÅ. Samtliga av dessa samverkansgrupper har ett utarbetat samarbete med regelbundna träffar. Under våren infördes lots-modellen, vilket är en samverkansform där fritidsgården har möjlighet att samverka med, i första hand, skolan kopplat till enskilda individer. Om nödvändigt kan även polisen och/eller öppenvården bjudas in till möte. Lots ger möjlighet till tidig samverkan för att skapa bättre förutsättningar för barn och unga. Samarbete mellan fritidsgården och KAA initierades under vårterminen, men har genomförts sporadiskt på grund av pandemins begränsningar.

- Utreda möjligheten att flytta fritidsgårdens verksamhet till andra lokaler eller vidta andra åtgärder för att öka tryggheten.

Uppföljning

Arbetet med att utreda möjliga nya lokaler har inte fortskridit under året. Fritidsgårdens lokal har brister främst vad gäller entréns placering och möjligheter att ha uppsyn över den. Frågan om tryggheten på fritidsgården är prioriterad och personalen har under hösten arbetat med att skapa en trygg stämning bland besökarna.

Uppföljning av indikatorer

Indikatorer	Utfall 2019	Utfall 2020	Utfall 2021
Antal aktiviteter under året på fritidsgården	169	530	312
Antal aktiviteter initierade av ungdomar på fritidsgården	Cirka 30	Cirka 20	Cirka 85
Antal besök på fritidsgården under året (lovaktiviteter ej medräknade)	6138	4098	1499*

*I detta mått är digitala evenemang och uppsökande verksamhet inte medräknat. Antal unika besökare under året var 180 stycken.

Barn- och utbildningsnämndens mål för kulturskolan

- Kulturskolan stimulerar eleverna att utforska de scenkonstnärliga ämnena och bidrar därigenom till elevernas utveckling

Uppdrag: Fortsatt hög kvalitet på verksamheten

- Kontinuerligt se över och utveckla kulturskolans kursutbud.

Uppföljning

Kulturskolan ser löpande över möjligheten att utveckla och utöka kursutbudet utifrån intresse, personalens olika ämneskompetenser och tidsresurser. Fokus under rådande pandemi har dock varit att utveckla och ställa om befintligt utbud till så smittsäkra undervisningsformer som möjligt. Under delar av våren bedrevs kulturskolan digitalt. Under hösten har kulturskolan inlett ett undervisningssamarbete med grundsärskolan. Kulturskolan har också ett pågående statligt finansierat projekt, som handlar om att fler högstadieelever ska ta del av kulturskolans verksamhet.

Kulturskolan har ett pågående samarbete med alla kulturskolor i regionen gällande ett gemensamt projekt om att arbeta för att motverka psykisk ohälsa bland unga. Projektet pågår under tre års tid och är finansierat genom Allmänna arvsfonden.

- Fortsätta arbetet med att ta fram förslag på konkreta åtgärder för att förbättra kulturskolans lokaler.

Uppföljning

Några konkreta steg kopplat till uppdraget har inte genomförts under året.

Uppföljning av indikatorer

Indikatorer	Utfall 2019	Utfall 2020	Utfall 2021
Antal unika elever på kulturskolan	384	345	368
Antal kursplatser på kulturskolan	445	420	453
Antal som kulturskolan möter utanför ordinarie ämneskurser	227	123 + 13 (Lek1 och lov-aktiviteter)	292*
Andel kursdeltagare som instämmer i enkätfrågan "Jag är nöjd med undervisningen och har kul på kulturskolan"***	94 %	94 %	91,8 % / medelvärde 8,75

* I måtten ingår Lek1, lovaktiviteter och barnpublik på barnkonserter.

** Frågan besvaras genom att markera på en numrerad skala från 0-10 hur mycket man håller med, där 0 = "nej!" och 10 = "ja!". Andelen som instämmer har här beräknats som antalet som svarat 5 eller högre.

Inriktningsmål: En hållbar kommun

Barn- och utbildningsnämndens mål för kosten

- Maten som serveras i de kommunala verksamheterna är god, näringsriktig och av bra kvalitet

Uppdrag: En positiv matupplevelse

- Ta fram förslag på riktlinjer för kostenhetens arbete.

Uppföljning

Arbetet med att ta fram ett förslag på riktlinjer för specialkost och anpassade måltider har pågått under året. Riktlinjerna väntas vara klara i början av 2022.

- Fortsätta arbetet med att servera mat som bidrar till en hållbar kommun.

Uppföljning

Kostenheten arbetar kontinuerligt med uppdraget och målsättningen är att menyerna ska baseras på råvaror som är näringsrika, lokalt producerade i möjligaste mån samt miljövänligt producerade. Som ett led i det baseras salladsbufféerna på rotfrukter, kålsorter och baljväxter, som går att odla och lagra här i Sverige under stora delar av året och dessutom innehåller mycket näring. I stället för att servera ris som inte går att odla här serveras till exempel mathavre, korn, dinkel eller nakenhavre. Kostenheten köper in livsmedel från lokala matproducenter i den mån det är möjligt, exempelvis sörmländskt viltkött. Detta genom att samarbeta med Sörmlands Jägarförbund som kostenheten fått vildsvinsfärs och grytbitar av hjort från. Under hösten besökte Sörmlands Jägarförbunds foodtruck förvaltningens skolor och bjöd alla elever på vildsvinsburgare- och korv.

Barn- och utbildningsnämnden beslutade under våren om riktlinjer för hur matsvinnet inom kostenheten ska mätas, med syfte att säkerställa att alla kostenhetens kök mäter och följer upp matsvinnet på samma sätt.

- Utveckla arbetet med måltidsråd på skolorna, med syfte att öka elevernas delaktighet och ge dem inflytande över måltidernas utformning och miljön i skolrestaurangen, i enlighet med barnkonventionen.

Uppföljning

Måltidsråd finns och är i normala fall aktiva på samtliga skolor. Under pandemin har råden dock inte kunnat träffas som vanligt. Enligt kostenhetens arbetsplan ska måltidsråden träffas minst tre gånger per år, men upplägget kan variera beroende på skolans lokala förutsättningar och behov.

- Utveckla arbetet med måltidsråd på respektive boende inom äldreomsorgen, med syfte att säkerställa brukarnas inflytande och delaktighet i måltidernas och måltidsmiljöns utformning.

Uppföljning

Måltidsråd finns och är i normala fall aktiva på samtliga boenden. Under pandemin har råden dock inte kunnat träffas som vanligt. Under våren har kostenheten genomfört en enkätundersökning bland mottagare av matlådor. Undersökningen visar på att de flesta är nöjda med matens utformning.

Uppföljning av indikatorer

Indikatorer	Utfall 2019	Utfall 2020	Utfall 2021
Andel elever som instämmer i enkätfrågan "Jag är nöjd med de olika maträtter som jag kan välja mellan" *	60 % (2), 28 % (5), 18 % (8)	52 % (2), 28 % (5), 15 % (8)	61 % (2), 27 % (5), 16 % (8)
Andel elever som instämmer i enkätfrågan "Skolmatsalen är en trevlig plats att vara på" *	62 % (2), 45 % (5), 32 % (8)	63 % (2), 36 % (5), 29 % (8)	60 % (2), 58 % (5), 33 % (8)

* Svarefrekvenser elever åk 2 2019: 87 %, 2020: 83 %, 2021: 92 %; elever åk 5 2019: 93 %, 2020: 90 %, 2021: 87 %; elever åk 8 2019: 77 %, 2020: 83 %, 2021: 74 %

Resultaten i årets enkätundersökning visar på robusta resultat som är i linje med föregående års resultat. Det finns skillnader mellan olika skolor, men i första hand är det elevernas ålder som påverkar deras svar på frågorna. Detta går igen även i andra kommuners enkätundersökningar.

Matsvinnstatistik

Matsvinnstatistiken presenteras nedan uppdelat på tre typer av svinn, i enlighet med nämndens riktlinjer för mätning av matsvinn. Med kökssvinn avses svinn i form av mat som aldrig serverats (livsmedel som blivit dåliga innan de används, blast, ben och liknande). Serveringssvinn avser överbliven mat från tidigare servering, som kylts ner och sedan värmts upp igen, men där det efter andra servering fortsatt återstår mat som därmed blivit obrukbar på grund av för lång varmhållning. Med tallrikssvinn avses mat som lagts upp på gästernas tallrikar men inte ätits upp.

Grundskolan

Typ av svinn	Totalt snitt (kg) per månad 2021
Kökssvinn	58

Serveringssvinn	71
Tallrikssvinn	136
Matsvinn totalt	265

Tillagningskök i förskolan

Typ av svinn	Totalt snitt (kg) per månad 2021
Kökssvinn	17
Tallrikssvinn	29
Matsvinn totalt	46

Mottagningskök i förskolan

Typ av svinn	Totalt snitt (kg) per månad 2021
Tallrikssvinn	31

Äldreboenden

Typ av svinn	Totalt snitt (kg) per månad 2021
Kökssvinn	16
Tallrikssvinn	70
Matsvinn totalt	86

Barn- och utbildningsnämndens förvaltningsövergripande mål

- Nämndens verksamheter arbetar i enlighet med barnkonventionens principer

Uppdrag: Integrering av barnrättsperspektivet i alla verksamheter

- Fortsätta arbetet med barnkonventionens innehåll inom varje verksamhet, utifrån verksamhetens uppdrag och förutsättningar.

Uppföljning

Förvaltningen ser ett behov att arbeta fram ett tydligare stöd för att säkerställa att barnkonsekvensanalyser genomförs systematiskt inför beslut som fattas i verksamheterna och på förvaltningsnivå.

Under året har följande exempel på arbete med barnkonventionens innehåll genomförts:

- Inköp av material för att stötta pedagogerna i arbetet med att medvetandegöra barnen om deras rättigheter.
- Barnkonventionen har varit tema på en av skolornas studiedag inklusive workshop.
- Barn och unga har fått lämna synpunkter som använts i planeringen av fritidsgårdens aktiviteter och öppettider under sommaren.
- Kulturskolan väger in elevernas önskemål om undervisningsmaterial och månar om elevernas medskapande.

Inriktningsmål: Service och bemötande

Barn- och utbildningsnämndens förvaltningsövergripande mål

- Kontakter med nämndens verksamheter kännetecknas av ett gott bemötande och en professionell service

Uppdrag: Utveckla bemötandet

- Fortsätta arbetet med att inom varje verksamhet verka för ett gott bemötande och en professionell service.

Uppföljning

Frågor om service och bemötande lyfts vid behov på APT och i andra sammanhang. Under våren har förskolan tagit fram ett måldokument där en del handlar om bemötande. Kulturskolan och fritidsgården anpassar sin kommunikation utifrån målgruppen och kommunicerar mycket genom flera olika sociala mediekanalet. Övergången till digital fritidsgård under våren var även det ett exempel på såväl anpassning utifrån rådande restriktioner som ett sätt att möta och bemöta unga i forum som passar dem.

Under året har förskolan och skolan erbjudit digitala utvecklingssamtal och vid behov digitala föräldramöten, för att säkerställa att en god kontakt och bemötande upprätthålls med vårdnadshavarna även när vårdnadshavare inte får komma in på förskolan och skolan på grund av pandemirestriktionerna. Inom förskolan och grundskolan skickas också veckobrev och månadsbrev ut till vårdnadshavare.

Uppföljning av indikatorer

Andel vårdnadshavare som instämmer i enkätfrågan "Jag blir väl bemött av personalen i mitt barns skola" respektive "Jag blir väl bemött av personalen i mitt barns förskola"	Utfall 2019	Utfall 2020	Utfall 2021
Förskola	86 %	83 %	83 %
Årskurs 2	81 %	86 %	79 %
Årskurs 5	77 %	80 %	92 %
Årskurs 8	73 %	74 %	69 %

Indikatorer	Utfall 2019	Utfall 2020	Utfall 2021
Resultat ur kommunens årliga servicemätning	-	Redovisas i skrift nedan.	Redovisas i skrift nedan.

I årets enkätundersökning instämmer, precis som föregående år, 83 procent av vårdnadshavare till barn i kommunal förskola i påståendet ”jag blir väl bemött av personalen i mitt barns förskola”. Det finns en viss spridning, men majoriteten av förskolorna har resultat som skiljer sig åt med någon eller några procentenheter, medan två förskolor har ett resultat som är tio procentenheter lägre respektive högre än övriga förskolor. Bland vårdnadshavare till elever i grundskolan instämmer en stor majoritet i påståendet ”jag blir väl bemött av personalen i mitt barns skola”. Benägenheten att instämma i påståendet skiljer sig åt beroende på vilken årskurs eleven går i, men även beroende på skola.

Kommunen genomför varje år en servicemätning i oktober. Resultaten presenteras under våren året därpå, varför den senast tillgängliga mätningen är för 2020. I mätningen får barn- och utbildningsförvaltningen mycket goda resultat. Bemötandet av handläggaren bedöms i undersökningen i hög grad som mycket god eller god, medan det inte finns någon förekomst av dåligt bemötande i mätningen. Vad gäller svarstider har samtliga mejl som skickats i mätningen kopplat till grundskola besvarats inom ett dygn, medan 92 procent av alla mejl kopplat till förskolan besvarades inom ett dygn och övriga inom två dygn. Då en del frågor besvaras direkt av servicecenter kan de goda resultaten i servicemätningen inte enbart tillskrivas förvaltningens arbete.

Inriktningsmål: En effektiv organisation

Barn- och utbildningsnämndens förvaltningsövergripande mål

- Nya arbetssätt, aktivt förbättringsarbete och ny teknik skapar på ett ansvarsfullt sätt en effektivare organisation

Uppdrag: Effektivisering av processer och arbetssätt

- Utveckla det systematiska kvalitetsarbetet och olika systemstöd med syfte att förenkla och effektivisera det administrativa arbetet.

Uppföljning

Förvaltningen har under året inlett en upphandling av ny lärplattform, som vid utgången av 2021 befann sig i slutfasen. Implementering av den nya lärplattformen planeras till hösten 2022. Förvaltningen ser fortsatt ett behov av att även upphandla ett nytt elevadministrativt systemstöd.

- Fortsätta arbetet med kartläggning, digitalisering och förbättring av både nya och existerande processer.

Uppföljning

Förvaltningschef har under våren utsett en IKT-samordnare, som bland annat arbetar med att ta fram en digitaliseringsplan för hela förvaltningen. IKT står för informations- och kommunikationsteknik. IKT-samordnaren leder också träffar med förskolornas och skolornas IKT-pedagoger. Fokus för träffarna är bland annat kartläggning och utveckling. Gruppen har under året inventerat förskolornas material som rör digitalisering och ser att förskolorna har tillgång till och arbetar med digitalisering i olika utsträckning. Arbetet med att säkerställa en likvärdighet kopplat till detta fortsätter under 2022.

Uppdrag: Stärkt samarbete mellan barn- och utbildningsförvaltningen och socialförvaltningen

- Utveckla det inledda samarbetet med socialförvaltningen samt löpande rapportera till nämnd hur samarbetet går.

Uppföljning

En struktur för samarbetet finns i form av handboken och nu pågår ett arbete för att implementera innehållet i handboken och skapa väletablerade rutiner utifrån det som beskrivs i handboken. Rapportering till nämnd görs löpande efter behov.

Revisionsgranskningar

Kommunens revisorer har under året tagit initiativ till två revisionsrapporter som berör barn- och utbildningsnämndens verksamheter. Den första, om granskning av styrelsens och nämndernas ansvarsutövande 2020 gav rekommendationen att säkerställa att nämndens mål och uppdrag är mätbara för att tydliggöra uppföljning av resultat under året och vid årets slut. Detta då en tydligare måluppföljning enligt PwC, som genomförde granskningen, ger bättre möjlighet att vidta åtgärder vid behov.

Den andra revisionsrapporten, om granskning av insatser mot psykisk ohälsa bland barn och unga, gjorde bedömningen att barn- och utbildningsnämnden samt socialnämnden till viss del säkerställer att ett förebyggande arbete och samverkan sker för att motverka psykisk ohälsa hos barn och unga.

Inriktningsmål: En attraktiv arbetsgivare

Barn- och utbildningsnämndens förvaltningsövergripande mål

- Barn- och utbildningsförvaltningen är en attraktiv arbetsgivare för nuvarande och framtida medarbetare

Uppdrag: VFU av god kvalitet, kompetensutveckling samt stärkt arbete med hälsofrämjande åtgärder

- Fortsätta arbetet med att utveckla den verksamhetsförlagda utbildningen, VFU, för att få fler förskolläraryr- och lärarstudenter att genomföra sin VFU på kommunens förskolor och skolor.

Uppföljning

VFU-samarbetet med Mälardalens högskola fortsätter, men förskolorna och skolorna tar även emot studenter från andra högskolor och universitet. Under året har totalt 40 VFU-studenter varit knutna till Gnesta, av vilka 27 varit ute på VFU någon gång under året. Övriga studenter läste teoretiska kurser under våren och har i stället kunnat tas emot för mindre fältstudier, vilket innebär besök, intervjuer och observationer och verksamheter för att exempelvis kunna se hur teori och praktik möts i verkligheten. Majoriteten av VFU-studenterna utbildar sig till förskollärare eller lärare i åk F-3. Förvaltningen får in fler ansökningar om att bli VFU-student i kommunen, än verksamheterna kan ta emot. Det finns idag 22 aktiva handledare och förvaltningen uppmuntrar fler att läsa den kurs som krävs för att bli handledare. Verksamheterna ser att VFU-studenternas närvaro är ett uppskattat inslag som på ett naturligt sätt stärker närvaron av aktuell forskning i verksamheten.

- Utveckla arbetet med att tydliggöra karriärvägar och möjligheter att bredda medarbetares kompetens, exempelvis genom kompetensutveckling för befintlig personal utan barnskötarutbildning och andra yrkesgrupper.

Uppföljning

Medarbetare deltar i lärarlyftet, olika uppdragsutbildningar samt i en utbildning om språkutveckling och interkulturalitet i förskolan. Vid medarbetarsamtal får cheferna kännedom om medarbetarnas önskemål om kompetensutveckling och liknande.

- Aktivt arbeta med att minska sjukfrånvaron och följa upp denna per enhet samt redovisa detta till nämnd fyra gånger per år.

Uppföljning

Verksamheterna arbetar med frisksamtal och vid återkommande sjukfrånvaro tillämpas tillgängliga insatser, såsom förstadagsintyg. Friskfaktorer såsom trivsel och trygghet stimuleras genom tydlig ledning och styrning. Systemet Adato har utvecklat möjligheten till uppföljning av sjukfrånvaro positivt.

- Utveckla arbetet med hälsofrämjande åtgärder.

Uppföljning

Något förvaltningsövergripande arbete kopplat till uppdraget finns inte. Däremot arbetar respektive verksamhet på olika sätt med hälsofrämjande åtgärder, såsom att skapa trivsamma och trygga arbetsplatser genom tydlig ledning och styrning.

Uppföljning av indikatorer

Indikatorer
Sjukfrånvaro inom förvaltningen, skola, förskola
Antal förskolläraryr- och lärarstudenter som genomför VFU inom kommunen

Väsentliga personalförhållanden

Nedan presenteras antal anställda inom barn- och utbildningsförvaltningen. Antalet anställda är medelvärdet för antalet vid flera mättillfällen under perioden januari och december. Detta sätt att mäta skiljer sig från tidigare årsredovisningar. I tabellen nedan har ovan beskriven mätmetod använts för 2019, 2020 och 2021. Uppgifterna för 2019 och 2020 som presenteras nedan skiljer sig alltså från de uppgifter som presenterats i tidigare årsredovisningar.

Antal anställda

Indikator	2019	2020	2021
Antal anställda	387	368	371
Varav kvinnor	312	296	299
Varav män	76	72	72

Antal årsarbetare

Indikator	2019	2020	2021
Antal årsarbetare	351	338	348
Varav kvinnor	281	276	283
Varav män	70	62	65

Vidare presenteras sjukfrånvarostatistik för barn- och utbildningsförvaltningen. Förvaltningens verksamheter, förutom förskolan och grundskolan, utgörs av ett mindre antal personer per enhet, därför redovisas enbart sjukfrånvaro för förskolan, grundskolan samt för hela förvaltningen.

Total sjukfrånvaro i procent av arbetad tid

Indikatorer	2019	2020	2021
Förskola	13,07 %	19,02 %	17,92 %
Grundskola	9,19 %	11,13 %	6,96 %
Totalt barn- och utbildningsförvaltningen	9,96 %	12,49 %	9,75 %
Totalt kvinnor barn- och utbildningsförvaltningen	11,08 %	13,61 %	11,12 %
Totalt män barn- och utbildningsförvaltningen	5,13 %	7,61 %	3,95 %

Andel (%) av total sjukfrånvaro som överstiger 59 dagar

Indikatorer	2019	2020	2021
Totalt barn- och utbildningsförvaltningen	55,83 %	46,45 %	45,54 %
Totalt kvinnor barn- och utbildningsförvaltningen	58,29 %	48,73 %	48,53 %
Totalt män barn- och utbildningsförvaltningen	32,96 %	28,81 %	9,79 %

Andel (%) sjukfrånvaro av totalt arbetad tid, barn- och utbildningsförvaltningen per åldersintervall

Åldersintervall	2019	2020	2021
29 år eller yngre	2,72 %	8,36 %	7,23 %
30-49 år	11,03 %	12,41 %	9,98 %
50 år eller äldre	9,86 %	13,79 %	10,06 %

VFU

Indikator	2019	2020	2021
Antal studenter med VFU-placering i Gnesta	Uppgift saknas	15	40
Antal studenter som genomfört VFU under året	Uppgift saknas	Uppgift saknas	27

Inriktningsmål: En god ekonomi

Barn- och utbildningsnämndens förvaltningsövergripande mål

- Nämndens verksamheter bedrivs på ett kostnadseffektivt sätt
- Nämndens ekonomiska resultat är i balans

Uppdrag: Kostnadseffektiva och resursoptimerande verksamheter

- Utveckla arbetet i linje med kommunfullmäktiges ekonomiska styrprinciper.

Uppföljning

Enheterna har månadsvis uppföljning av ekonomin med förvaltningsekonomen. Ekonomi och budgetfrågor är stående punkter i barn- och utbildningsförvaltningens ledningsgrupp. Under våren togs en ny mall för ekonomisk uppföljning fram, för att i högre grad ge en bra bild av hur ekonomin ser ut. Mallen har fortsatt att implementeras under hösten och förvaltningen bedömer att den ekonomiska förståelsen har ökat i verksamheterna.

- Fortsatt arbeta med att säkerställa att samtliga verksamheter drivs kostnadseffektivt och att resurserna optimeras så att målen för verksamheterna nås.

Uppföljning

Förvaltningsekonomen har regelbunden uppföljning med cheferna. Ett arbete med en årscykel för ekonomi och budget har påbörjats och väntas vara färdig tidigt 2022. Syftet med årscykeln är att ge förvaltningen en ökad tydlighet kring när olika processer är aktiva, vilket möjliggör ett mer proaktivt arbete. Arbetet med att öka kostnadsmedvetenheten inom förvaltningen pågår löpande.

- Löpande följa upp verksamheternas ekonomi samt analysera och föreslå åtgärder för att samtliga verksamheter ska ha ett ekonomiskt resultat i balans.

Uppföljning

Verksamheterna har ekonomi som en stående punkt på arbetsplatsträffar, samverkan och i lokala ledningsgrupper. Verksamhetschefer har månatliga avstämningar med förvaltningsekonom. Vid varje träff ges en detaljerad genomgång av verksamhetens ekonomi, särskilt på de områden som behöver fördjupad styrning. De regelbundna mötena gör att förvaltningen kan vidta tidiga åtgärder om en avvikelse från budget noteras. En process för hur åtgärdsplaner ska tas fram i ett tidigt skede har påbörjats.

- Säkerställa att samtliga chefer inom förvaltningen regelbundet går igenom det ekonomiska läget tillsammans med medarbetarna och säkerställa att medarbetarna görs delaktiga i verksamhetens ekonomi genom att uppmuntra förslag kring förändrade arbetssätt, administrativa förbättringar och liknande.

Uppföljning

En genomgång av det ekonomiska läget görs på arbetsplatsträffar, men även i andra sammanhang.

- Ta fram ett förslag på hur barn- och elevpeng kan beräknas för att säkerställa likvärdighet i hela kommunen. Förslaget ska redovisas på nämndens sammanträde i juni 2021.

Uppföljning

Arbetet med att ta fram ett förslag på hur barn- och elevpengen ska beräknas framöver har inletts.

Uppföljning av indikatorer

Indikatorer	Utfall 2019	Utfall 2020	Utfall 2021
Samtliga enheter har en budget i balans	Ej uppfyllt	Ej uppfyllt	Ej uppfyllt
Samtliga enheter har uppmuntrat till och beaktat medarbetares förbättringsförslag	Uppfyllt	Uppfyllt	Uppfyllt
Förvaltningen följer kontinuerligt upp driftskostnadsutvecklingen	-	Uppfyllt	Uppfyllt

Indikatorn om att samtliga enheter ska ha en budget i balans är inte uppfyllt. Som beskrivs i uppföljningen ovan uppmuntras medarbetare till kostnadsmedvetna initiativ och förbättringsförslag. Dessa beaktas även och genomförs då det bedöms lämpligt och möjligt. Vidare följs driftskostnadsutvecklingen kontinuerligt upp, varför dessa indikatorer bedöms vara uppfyllda.

Resultaträkning

God ekonomisk hushållning och ekonomisk ställning

Resultat och ekonomisk ställning

Barn- och utbildningsnämndens resultat efter årsbokslut visar ett underskott mot budget på -4 236 tkr.

Negativa resultat återfinns inom administration (-731 tkr), förskola (-909 tkr), grundskola (-2 764 tkr), särskola (-1 949 tkr) och elevhälsa (-73 tkr).

Resultat: -4 236 tkr

Verksamhetsområde	Budget helår 2021	Resultat helår 2021	Avvikelse resultat – budget 2021	Avvikelse prognos – budget november
Administration	-14 871	-15 602	-731	100
Förskola	-63 331	-64 239	-909	-700
Grundskola	-145 976	-148 740	-2 764	-1 200
Särskola	-13 094	-15 044	-1 949	-1 900
Elevhälsa	-4 666	-4 740	-73	0
Kulturskola	-3 958	-3 758	200	200
Gymnasieskola	-54 597	-53 594	1 003	700
Kostenheten	-15 789	-14 822	967	800
Fritidsgård	-3 140	-3 120	20	0
Totalt	-319 422	-323 658	-4 236	-2 000

Administration

Verksamheten visar ett negativt resultat för 2021 på -731 tkr. Resultatet beror delvis på att statsbidraget Läsluft 19/20 återbetalats under perioden. Underskottet ligger i övrigt i ökade personalkostnader jämfört med budget samt att en gammal balanspost på 767 tkr bokades bort vilket påverkar resultatet.

Avvikelsen mot prognosen i november förklaras framför allt av den balanspost som bokades upp i bokslutet 2020 men utan kostnadsställe. Detta har gjort att balansposten inte har kopplats till förvaltningen under året.

Resultat: -731 tkr

Förskola och pedagogisk verksamhet

Verksamheten visar ett negativt resultat för 2021 på -909 tkr. På intäktssidan finns positiva avvikelser på föräldraavgifter samt statsbidrag i och med högre beviljat bidrag för mindre barngrupper än beräknat. Även intäkter för sjuklönersättning påverkar

resultatet positivt. På kostnadssidan finns negativa avvikelser för köp av verksamhet och personalkostnader.

Avvikelsen mot prognosen i november beror på högre driftskostnader för sista månaden än vad som prognosticerats.

Resultat: -909 tkr

Grundskola

Verksamheten visar ett negativt resultat för 2021 på -2 764 tkr.

Resultatet förklaras på intäktssidan av lägre intäkter från föräldraavgifter då färre barn går på fritidshem. Statsbidragsintäkterna blev ca 300 tkr högre än budgeterat. Intäkter för sjuklönersättning och intäkter för skolmiljarden påverkar resultatet positivt.

På kostnadssidan förklaras resultatet av högre personalkostnader än budgeterat (-1 831 tkr) men dessa högre kostnader kompenseras av att skolmiljarden tillföll kommunens årskurs 9. Köp av verksamhet kostade 4 879 tkr mer än budgeterat. Driftskostnaderna var även dom högre än budgeterat.

Avvikelsen mot prognosen i november beror bland annat på att skolmiljarden hade bokförts fel på kostnadssidan så att den inte hamnade med i prognosen (900 tkr). En extra kostnad för moms för 2019, 2020 och de första tre månaderna av 2021 tillkom mot prognos på ca 120 tkr. Hyra och städ kostade 455 tkr mer än tidigare prognosticerat.

Resultat: -2 764 tkr

Grund- och gymnasiesärskola

Verksamheten visar ett negativt resultat för 2021 på -1 949 tkr. Resultatet förklaras delvis av högre personalkostnader (-1 968tkr) än budgeterat då verksamheten har varit mer personalkrävande med fler lärare per elev samtidigt som antalet elever sjunkit. Resultatet förklaras även av högre skolskjutskostnader än budgeterat (-1 308tkr). Det som bidragit till resultatet på ett positivt sätt ekonomiskt är att köp av verksamhet har varit lägre än budgeterat (+1 476tkr). I övrigt har Regnbågen kostat ca 100 tkr mer än budgeterat.

Resultat: -1 949 tkr

Elevhälsa - Centrala pedagogiska resurser

Verksamheten visar ett negativt resultat för 2021 på -73 tkr. Resultatet förklaras av högre personalkostnader än budgeterat.

Avvikelsen mot prognosen i november beror på en intäkt som väntades komma in under höstterminen men som uteblev.

Resultat: -73 tkr

Kulturskola

Verksamheten visar ett positivt resultat för 2021 på +200 tkr. Resultatet förklaras som tidigare av att kommunens Komtek-verksamhet lades ner vid vårterminens slut.

Resultat: +200 tkr

Gymnasieskola

Verksamheten visar ett positivt resultat för 2021 på +1003 tkr. Resultatet förklaras främst av att det blev färre elever på höstterminen än förväntat (26 färre). Detta motsvarar 540 tkr av överskottet. Det finns ett mindre överskott för personalkostnader då gymnasiechefen även varit tillförordnad elevhälsochef under höstterminen. Det som även förklarar överskottet är att en del driftskostnader inte utnyttjats i full grad samt att skolskjutskostnaderna blev ca 200 tkr lägre än budget.

Avvikelsen mot prognosen i november beror på dessa lägre skolskjutskostnader och att en del driftskostnader inte utnyttjades.

Resultat: +1 003 tkr

Kostenheten

Verksamheten visar ett positivt resultat för 2021 på +967 tkr. Resultatet för intäktssidan förklaras av högre intäkter gällande måltider mot socialkontoret samt interna intäkter mot andra verksamheter. Resultatet för kostnaderna visar högre kostnader än budget på personalkostnader och lägre driftskostnader än budgeterat. Verksamheten har under året arbetat mycket med livsmedelskostnaderna då det har varit brist på ekologiska och närodlade livsmedel. Avvikelsen mot prognos för november beror på att driftskostnaderna inte riktigt gick åt som väntat.

Resultat: +967 tkr

Fritidsgård

Verksamheten visar ett positivt resultat för 2021 på +20 tkr. Avvikelsen består i marginellt högre försäljningsintäkter än budgeterat och mot prognosen i november. Verksamheten har under året erhållit bidrag för lovaktiviteter för att möjliggöra mer aktiviteter för unga.

Resultat: +20 tkr

Redovisning av sjuklöneersättningen i tabell

VSO	Utbetalt för sjuklöne-kostnad per VSO Jan-mar	Utbetalt för sjuklöne-kostnad per VSO apr-jun	Utbetalt för sjuklöne-kostnad per VSO Sep	Utbetalt för sjuklöne-kostnad per VSO Okt-dec	Total per VSO
Administration	6 683	2 768	0	0	9 451
Förskola	521 606	179 677	93 485	0	794 768

Grundskola	567 091	241 705	88 065	0	896 861
Särskola	23 171	19 637	11 742	0	54 550
Elevhälsa	23 483	5 013	0	0	28 495
Kulturskola	8 593	1 077	0	0	9 670
Gymnasieskola	716	0	0	0	716
Kostenheten	104 659	37 959	3 613	0	146 231
Fritidsgård	11 334	2 819	453	0	14 606
Totalt	1 267 336	490 655	197 358	0	1 955 349

Investeringsredovisning

Investeringar förskolan

Investeringsredovisning	Totalutgift		
	Ram 2021 (tkr)	Utfall 2021 (tkr)	Avvikelse (tkr)
Färdigställda investeringar 2021			
Verksamhetsmöbler	200	-32	168
Investeringar för miljöförbättringar	100	-86	14
Datorer/Läsplattor och digital utrustning	100	0	100
Totalt	400	-118	282
Pågående investeringar	Ram 2021 (tkr)	Utfall 2021	Avvikelse
Pedagogisk utemiljö	100	-28	-72
Totalt	100	-28	-72

Investeringar grundskolan

Investeringsredovisning	Totalutgift		
	Ram 2021 (tkr)	Utfall 2021	Avvikelse
Färdigställda investeringar 2021			
Maskiner/möbler slöjdsal	100	0	100
Pedagogiska datorer/läsplattor	450	-149	301

Pedagogisk utemiljö	150	0	150
Digital klassrumsutrustning (ej datorer/läsplattor)	300	-187	113
Komtek	100	0	100
Totalt	1 100	-336	764
Pågående investeringar	Ram 2021 (tkr)	Utfall 2021	Avvikelse
Systembyte inför införande av digitala prov	700	-136	564
Möbler i arbetsrum, skolmatsal och klassrum	900	-426	474
Totalt	1 600	-562	1 038

Investeringar kulturskolan

Investeringsredovisning	Totalutgift		
Färdigställda investeringar 2021	Ram 2021 (tkr)	Utfall 2021	Avvikelse
Inredning Kulturskolan	50	0	0
Instrument och inventarier	90	-43	47
Totalt	140	-43	97

Investeringar fritidsgården

Investeringsredovisning	Totalutgift		
Färdigställda investeringar 2021	Ram 2021 (tkr)	Utfall 2021	Avvikelse
IT-utrustning	50	-45	5
Totalt	50	-45	5

Investeringar kostenheten

Investeringsredovisning	Totalutgift		
	Ram 2021 (tkr)	Utfall 2021	Avvikelse
Färdigställda investeringar 2021			
Köksutrustning	145	-107	38
Totalt	145	-107	38

Investeringar totalt

Investeringsredovisning	Totalutgift		
	Ram 2021 (tkr)	Utfall 2021	Avvikelse
Färdigställda investeringar 2021			
Totalt	1 835	-649	1 186
Pågående investeringar			
Totalt	1 700	-590	1 110
Totala investeringar	3 535	-1 239	2 296

Upprättad: 2022-02-28
Diarienummer: BOUN.2022.15

Barn- och
utbildningsnämnden

Årlig uppföljning av förvaltningens systematiska arbetsmiljöarbete

Förslag till beslut i barn- och utbildningsnämnden

1. Barn- och utbildningsnämnden godkänner redovisningen av den årliga uppföljningen av förvaltningens systematiska arbetsmiljöarbete, SAM.
2. Barn- och utbildningsnämnden ger förvaltningen i uppdrag att vidta de nödvändiga åtgärder som behövs för att komma tillrätta med de brister som framkommit.

Sammanfattning

Barn- och utbildningsförvaltningens samtliga enheter har gjort den årliga uppföljningen av SAM enligt kommunens rutin. Uppföljningarna visar att enheterna arbetar systematiskt med arbetsmiljöfrågorna i enlighet med föreskriften, och att arbetet på det stora hela fungerar bra.

Ärendebeskrivning

Enligt arbetsmiljöföreskriften Systematiskt arbetsmiljöarbete (AFS 2001:1) § 11 ska arbetsgivaren varje år följa upp det systematiska arbetsmiljöarbetet. Om arbetet inte fungerar bra ska det förbättras. Uppföljningen ska dokumenteras skriftligt om det finns minst tio arbetstagare i verksamheten.

Enligt beslut i kommunfullmäktige (KF 19/12 2005 § 212) vilar det yttersta arbetsmiljöansvaret på respektive nämnd. Nämnden ska årligen följa upp och säkerställa att det systematiska arbetsmiljöarbetet i förvaltningen fungerar.

Det systematiska arbetsmiljöarbetet bedrivs enligt kommunens rutin för SAM på alla nivåer i organisationen:

1. Varje enhet i förvaltningen går igenom enkäten Årlig uppföljning och svarar på frågor under rubrikerna Kunskap (8 frågor), Delaktighet (8 frågor), och Systematiskt arbetsmiljöarbete (14 frågor). Enkäten inleds med 11 frågor som ansvarig chef svarar på själv.
2. Positiva iakttagelser och eventuella brister hanteras och åtgärdas i första hand på enheten av chef och medarbetare.

3. Åtgärder som kräver beslut på högre chefsnivå eller samverkan mellan flera enheter, noteras särskilt och behandlas i ledningsgrupp. Åtgärderna noteras i en handlingsplan och följs upp av ledningsgruppen.
4. Samtliga enkäter och åtgärdsplaner redovisas i förvaltningens ledningsgrupp och samverkansgrupp.
5. Efter förslag från förvaltningsledningen kommer förvaltningens samverkansgrupp överens om skrivningarna i den tjänsteskrivelse som redovisas i nämnden.

Förvaltningens synpunkter

Datum för samverkan av den årliga uppföljningen: 2022-03-03.

Vid genomgång av samtliga uppföljningar har följande positiva iakttagelser gjorts som särskilt bör uppmärksammas:

- Enheternas uppföljning av det systematiska arbetsmiljöarbetet visar på att enheterna arbetar systematiskt med arbetsmiljöfrågorna i enlighet med föreskriften, och att arbetet på det stora hela fungerar bra.
- Samtliga enheter genomför frisksamtal då medarbetaren varit sjuk vid tre tillfällen under ett halvår. Under pandemin har detta dock inte omfattat personer som varit hemma på grund av restriktionerna.
- Samtliga enheter har regelbundna arbetsplatsträffar och har genomfört en fysisk skyddsronndet senaste året.

Följande brister i det systematiska arbetsmiljöarbetet har framkommit:

- Majoriteten av verksamheterna har rutiner för att hantera hot/våld samt hantera akuta sjukdomstillstånd eller akuta olyckor. Inom några verksamheter framgår dock att rutinerna behöver utvecklas.
- Nyanställda inklusive vikarier bedöms inte alltid få tillräckligt med information om arbetsmiljörisiker.
- Flera chefer bedömer att de inte har de befogenheter, resurser och den kompetens de behöver för att klara sitt arbetsmiljöansvar. Detta är oftast kopplat till specifika delar av arbetet eller verksamheten.
- Även om majoriteten av enheterna har genomfört OSA-skyddsronndet senaste året återstår två enheter som behöver göra detta.

För att komma till rätta med bristerna föreslår förvaltningen följande åtgärder:

- Förvaltningen bedöms kunna komma till rätta med ovan nämnda brister genom att utveckla rutinerna för introduktion av nyanställd och genomförande av skyddsronnder samt rutinerna för att hantera hot/våld och akuta sjukdomstillstånd/akuta olyckor.
- Vad gäller bristen kopplat till befogenheter, resurser eller kompetens för att klara arbetsmiljöansvaret, bedöms denna kunna avhjälpas genom förstärkning av de berörda verksamheternas organisation på olika sätt, exempelvis genom stärkt samverkan mellan enheter samt i förskolans fall genom tillsättning av utvecklingsledare.

Ekonomiska konsekvenser

Föreslagna åtgärder genomförs inom befintlig budget.

Juridiska konsekvenser

Arbetsmiljöverket (AV) utövar tillsyn över att arbetsmiljölagen och föreskrifter som meddelats med stöd av lagen följs, så även föreskriften Systematiskt arbetsmiljöarbete (AFS 2001:1).

Om inte rättelse sker, efter AV:s krav i inspektionsmeddelande, kan AV utfärda ett föreläggande eller förbud. Arbetsgivare som bryter mot föreläggande eller förbud kan ådömas straff eller vite.

Jämställdhetsanalys utifrån checklista

Checklistan för jämställdhetsanalys bedöms inte vara tillämplig i ärendet.

Överensstämmelse med kommunens styrdokument

Den årliga uppföljningen är genomförd enligt kommunens aktuella styrdokument.

Beslutsunderlag

1. Tjänsteskrivelse 2022-02-28

Eva Lönnelid
Förvaltningschef

Alice Kyander
Strateg

Sändlista

~ Barn- och utbildningsförvaltningen

Upprättad: 2022-02-28
Diarienummer: BOUN.2021.78

Barn- och utbildningsnämnden

Utredning av förskolor i Gnesta - beslut att inleda förstudie

Förslag till beslut i barn- och utbildningsnämnden

1. Barn- och utbildningsnämnden godkänner behovsanalysen.
2. Barn- och utbildningsnämnden ger barn- och utbildningsförvaltningen i uppdrag att inleda en förstudie om nybyggnation av en förskola i Gnesta tätort.

Ärendebeskrivning

Ärendet gäller beslut om att godkänna förvaltningens behovsanalys över det framtida behovet av förskolor i Gnesta tätort, som genomförts efter nämndens beslut om detta den 14 september 2021. Vidare gäller ärendet beslut om att inleda en förstudie om nybyggnation av en förskola i Gnesta tätort, då behovsanalysen visar att det finns ett behov av förskoleplatser i centrumområdet.

Förvaltningens synpunkter

Barn- och utbildningsförvaltningen har tillsammans med kommunstyrelseförvaltningens lokalsamordnare genomfört en behovsanalys över det framtida behovet av förskolor i Gnesta tätort. Behovsanalysen bifogas ärendet och beskriver dels nuvarande förskolors lokaler och lärmiljöer i Gnesta tätort, dels befolkningsprognosen för de nyckelkodsområden som tillsammans utgör Gnesta tätort och var i Gnesta det finns ett framtida behov för fler förskoleplatser. Behovsanalysens slutsatser är att det är i nyckelkodsområdet Centrum som behovet av förskoleplatser ökar samt i Vackerby trädgårdsstad. I behovsanalysen redovisas också de alternativ som förvaltningen ser för placering av en ny förskola.

Jämställdhetsanalys utifrån checklista

Checklistan för jämställdhetsanalys bedöms inte vara tillämplig i ärendet.

Beslutsunderlag

1. Tjänsteskrivelse 2022-02-28
2. Behovsanalys förskolor Gnesta

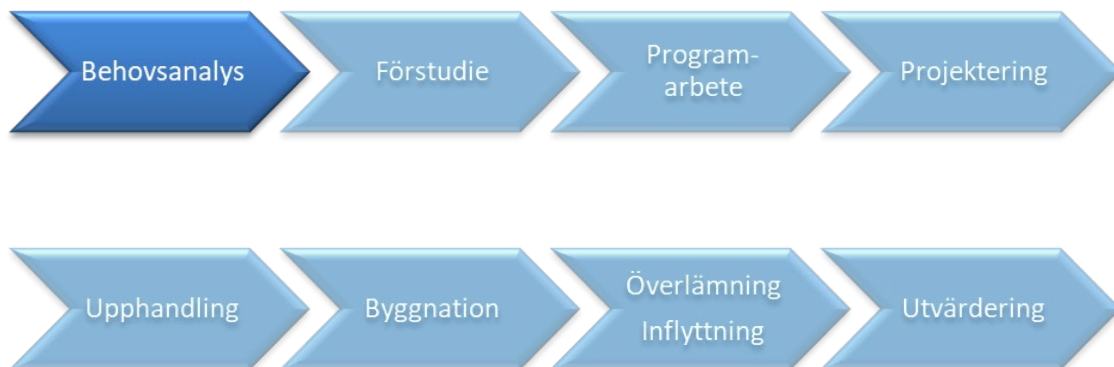
Eva Lönnelid
Förvaltningschef

Bengt Greiff
Planeringschef

Göran Johansson
Lokalsamordnare,
kommunstyrelseförvaltningen

Sändlista

- ~ Planeringschef, barn- och utbildningsförvaltningen
- ~ Lokalsamordnare, kommunstyrelseförvaltningen



Behovsanalys

Förskolor i Gnesta tätort

Beslutsinstans Barn- och utbildningsnämnden
Beslutad 2022-03-08
Giltig till Tills vidare
Dokumentansvarig Bengt Greiff
Diarienummer BOUN.2021.78

Innehållsförteckning

Bakgrund.....	3
Nuvarande kapacitet, förskola	3
Rekommendationer yttre miljö på förskolor	4
Rekommendationer inre miljö på förskolor.....	5
Status befintliga förskolor	5
Tagna beslut.....	6
Tänkt finansiering.....	6
Ändrade förhållanden som motiverar förändring	7
Myndighetskrav.....	7
Kvantitativa förändringar	7
Kvalitativa förändringar	10
Beskrivning av ny/förändrad lokal/anläggning.....	11
Lokalbehov - En första bedömning	11
Rumssamband - om viktiga samband finns i nuläget	11
Geografisk placering nya förskolor - Eventuella alternativ	12
Lämnar man lokaler - Vad sker med dem	12
Tidplan	13
Från när finns behovet	13
Underlag för beslut om Förstudie	13
Generellt.....	13
Resursbehov.....	13
Tidplan förstudie	13
Beslut.....	13
Bilagor	13
Behovsanalys utförd av	13

Bakgrund

I Gnesta tätort finns sex kommunala förskolor och pedagogisk omsorg. Därutöver finns tre fristående förskolor och en fristående pedagogisk omsorg. De fristående enheterna har i nuläget drygt 100 barn och har enligt egna uppgifter överlag begränsade lokalmässiga möjligheter till utökning. Därför är utgångspunkten i denna plan, att de fristående verksamheternas kapacitet fortsätter vara på samma nivå som i dagsläget.

Under våren och sommaren 2020 lämnades förskolorna Solrosen och Vattentornet efter beslut i nämnden. Detta berodde på svåra mögelproblem och nerslitna lokaler. En ny, tillfällig, förskola har öppnats i Frustunagården som enligt nuvarande överenskommelse med Socialförvaltningen kan utnyttjas 3 - 5 år (2023 - 2025). Solrosen är nu riven och tomten finns tillgänglig för byggnation om så beslutas. Vattentornets lokaler används av Frejaskolan för att möta ett ökat behov av en särskild undervisningsgrupp.

Barn- och utbildningsnämnden fattade 2021-09-14 beslut om att en behovsanalys ska utföras för att utreda hur behovet av förskolor i Gnesta tätort kommer se ut framöver. Behovsanalysen syftar till att göra en generell översyn av förskolornas lärmiljöer och lokaler för att uppnå målen om trygga förskolor med god kvalitet i undervisningen och som bedrivs på ett kostnadseffektivt sätt samt säkerställa en god tillgång på förskolelokaler.

Nuvarande kapacitet, förskola

Nedanstående tabell visar en sammanställning av befintliga förskolor 2021 och ett riktvärde för antalet barn per förskola. Riktvärdet är det värde som används för övergripande långsiktig planering. Det är ytterst rektor som beslutar hur många barn en förskola kan ta emot utifrån rådande förhållande avseende lokaler samt personal- och barnsammansättning.

2021

Förskola	Ort	Antal platser-riktvärde
Kristallen	Gnesta	35
Ringleken	Gnesta	35
Tallen	Gnesta	35
Sjöstugan	Gnesta	70
Frustuna	Gnesta	90
Fågeldansen	Gnesta	105
Summa Gnesta:		370

Rekommendationer yttre miljö på förskolor

Boverkets allmänna råd FRI - BFS 2015:1 resonerar på följande sätt gällande skolgårdar (här benämnt friyta).

”Utifrån studier och aktuell forskning har flera kommuner tagit fram egna riktlinjer, med rekommenderade mått för friyta. Sådana riktlinjer är inte bindande men kan vara ett stöd vid handläggning av detaljplaner, bygglov och tillsynsärenden.

Vid bedömningen av om friytan är tillräckligt stor bör hänsyn tas till både storleken på friytan per barn och till den totala storleken på friytan. Ett rimligt mått på friyta kan vara 40 m² per barn i förskolan och 30 m² per barn i grundskolan.

Forskning visar att den totala storleken på friytan helst bör överstiga 3000 m². På en gård som är mindre, oavsett antal barn, kan en barngrupp få svårt att utveckla lek och socialt samspel på ett sätt som tillgodoser deras behov (Mårtensson, Boldemann, o.a. 2009). Friytan bör vara så rymlig att det utan svårighet eller risk för omfattande slitage går att ordna varierande terräng- och vegetationsförhållanden.

I bedömningen av storlek och kvalitéer kan även ingå tillgång på och tillgänglighet till närliggande lekområden, parker och grönområden, bollplaner, idrottsplaner, bad och naturområden för orientering, skidåkning och exkursioner.”

Stockholms stad ger inga rekommendationer för skolgårdarna. De skriver ” Det är viktigt för barnens hälsa att det finns tillräckligt stora ytor för rast och lek utomhus. Om er gård ligger nära en lekpark eller ett naturområde kan gården vara mindre. För de minsta barnen bör det finnas tillräckliga ytor på förskolegården”

Några förskolor i Gnesta har tillgängliga områden utöver själva skolgården som Boverket nämner. Ytan på dessa har tagits med i beräkningarna.

Ytor yttre miljö	Ca m2	Riktvärde antal barn	m2/barn	Kommentar
Rekommendation Boverket	Minst 3000 m2 oavsett antal barn		40	
Frustuna	2050	90	23	
Tallen	2400	35	69	Inklusive lekplats och del av skog
Sjöstugan	3000	70	43	
Ringleken	5200	35	149	Inklusive skogen
Fågeldansen	3700	105	35	
Kristallen	1700	35	49	

Rekommendationer inre miljö på förskolor

Stockholms stad rekommenderar minst 7,5 kvadratmeter per barn där barnen vistas inomhus. Denna yta innefattar alltså inte till exempel kök, städutrymmen och tekniska utrymmen.

Ett riktmärke som Sweco, ett större konsultföretag, brukar utgå från i sina uppdrag när det gäller förskola är 10 kvadratmeter per barn i äldre byggnader och 12 kvadratmeter per barn där det är fråga om nybyggnationer. Detta mått innefattar till skillnad från Stockholms stads rekommendation all yta på förskolan.

SKR har upphandlat ett ramavtal genom vilket alla Sveriges kommuner kan beställa förskolebyggnader. Inför upphandlingen tog SKR:s dotterbolag SKL Kommentus (numera ADDA) fram ett funktionsprogram med fyra olika koncept. I funktionsprogrammet finns ytmått beskrivna som delvis kan ses som mer byggnadstekniska, än de mått som Sweco och Stockholms stad använder, varför måtten inte används i den här behovsanalysen. Vidare omfattar de mått som denna behovsanalys har tillgång till all yta på förskolorna, varför Swecos rekommendation om 10 respektive 12 kvadratmeter per barn används som referenspunkt i tabellen nedan. I ett eventuellt vidare arbete med en ny förskola kommer funktionsprogrammet att vara ett viktigt underlag.

Ytor inre miljö	Hyrd yta m2	Riktvärde antal barn	m2/barn	Kommentar
Rekommendation			10/12	
Frustuna	1056	90	12	
Tallen	400	35	11	
Sjöstugan	1000	70	14	
Ringleken	434	35	12	
Fågeldansen	1142	105	11	
Kristallen	330	35	9	Här hamnar vi under rekommendationen

Status befintliga förskolor

Lokaliseringen för förskolorna följer den indelning i kommuner som görs i s.k. Nyckelkodsområden (Nyko). Det är statistikområden som kommuner i Sverige är indelade i för planeringsändamål. De används för att beställa lokal statistik exempelvis över folkmängd, medelinkomst, befolkningsförändringar

Frustuna: Förskolan har sex avdelningar och ligger i Centrum. Förskolan är tillfällig. Frustunagården kan enligt nuvarande överenskommelse med Socialförvaltningen utnyttjas 3 - 5 år (2023 - 2025). Tomtytan är liten per barn.

Kristallen: Förskolan Kristallen har två avdelningar och ligger på Granbackavägen i Vackerby. Fastigheten tillhör en bostadsrättsförening där Gnesta kommun äger bostadsrätten. Tomten förskolan står på är för liten för att en utbyggnad ska vara möjlig. Ytan per barn såväl inne som ute ligger under rekommendationerna. På Kristallen är det svårt att arbeta utifrån principen om mindre barngrupper

Tallen: Förskolan Tallen har två avdelningar och ligger uppe på Åsbacka i Gnesta, Centrum. Lokalerna är ändamålsenliga. Gården är liten, men intilliggande lekplats och skog kompenserar delvis för detta. Det är tveksamt om den går att bygga ut. På Tallen är det svårt att arbeta utifrån principen om mindre barngrupper

Sjöstugan: Förskolan Sjöstugan har fyra avdelningar och ligger i utkanten av Frönäsområdet nära Centrum. Lokalerna är i bra skick och ändamålsenliga. Förskolan går att bygga ut men det är inte att rekommendera på grund av rådande markförhållanden. Det finns dock en möjlig paviljongplacering vid kortsiktiga akuta behov. Ytmässigt ligger Sjöstugan över riktvärdena för yta per barn såväl inne som ute.

Ringleken: Förskolan Ringleken har två avdelningar och ligger nära ishallen i östra delen av Gnesta, Dansutområdet. Ringleken har ett renoveringsbehov. Förskolan har en stor gård och skulle kunna byggas ut med två avdelningar. Det ser enligt befolkningsprognos 21 inte ut att föreligga något behov ett ökat antal förskoleplatser i området.

Fågeldansen: Förskolan Fågeldansen har 6 avdelningar och ligger intill Dansutskolan. Förskolan är modern och invigdes 2018, då den ersatte två mindre förskolor.

Tagna beslut

Barn- och utbildningsnämnden fattade 2021-09-14 beslut om att en behovsanalys ska utföras.

Tänkt finansiering

Om byggnation genomförs bekostas den av Gnesta Förvaltnings AB (GFAB) och finansieras genom hyreskontrakt med Gnesta kommun (GK).

Ändrade förhållanden som motiverar förändring

Myndighetskrav

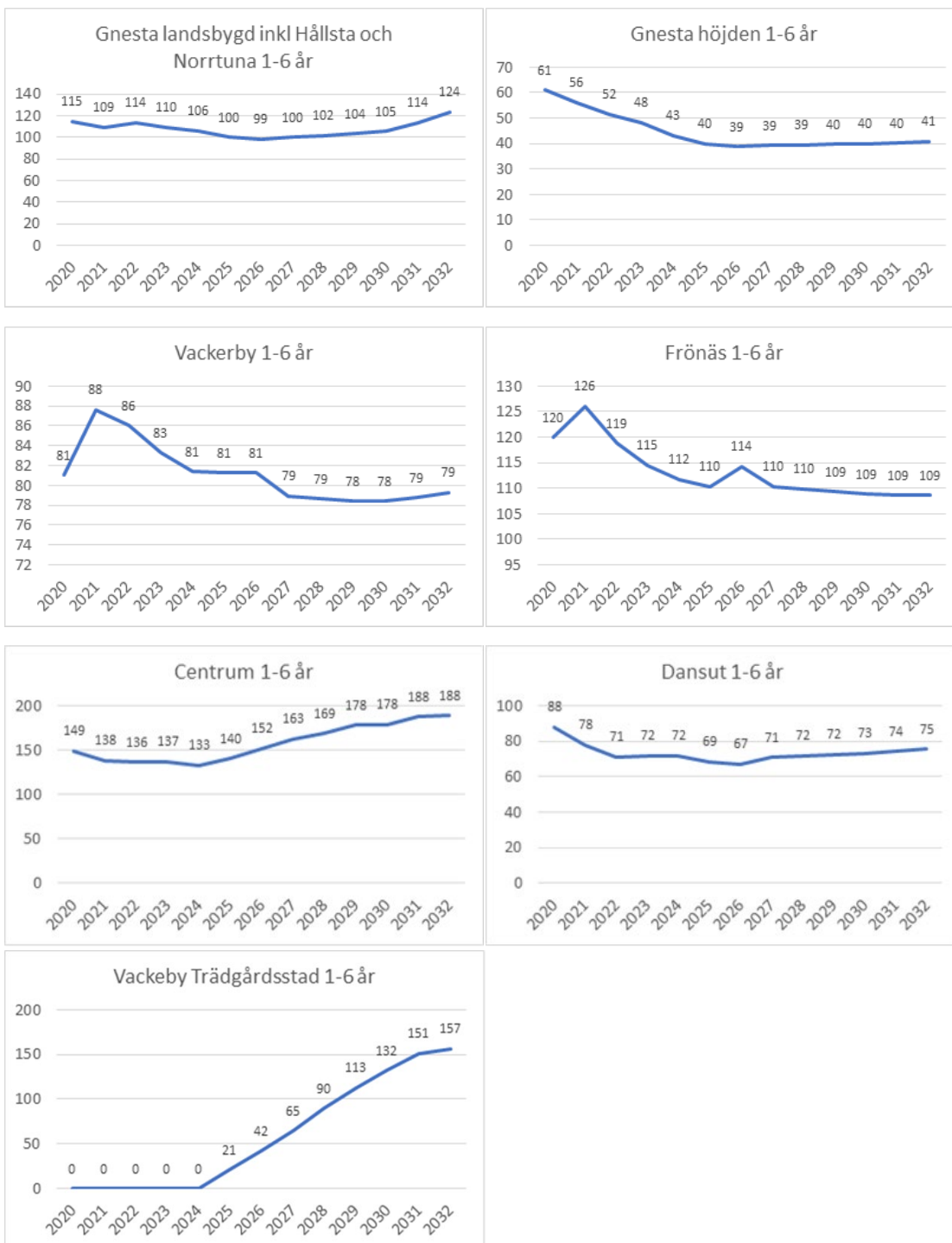
Inga myndighetskrav styr behovet.

Kvantitativa förändringar

NYKO-områden Gnesta tätort med befolkningsprognoser till 2032



Följande tabeller visar antal barn per NYKO-område enligt befolkningsprognos 2021 (BFP21)



Prognos

Maxantalet barn under våren 2020 var 392 och i juni 2021 fanns det 381 barn inskrivna på förskolorna i Gnesta tätort. Det finns alltid en topp i maj-juni innan 6-åringarna går över till förskoleklass. Sedan fylls de lediga platserna på succesivt under året. Under topparna ligger antalet barn kring riktvärdet för hur många som kan tas emot. Detta kan sägas vara en effektiv lokalplanering.

Diagram visar utfall per månad samt prognos fram till sommaren 2022

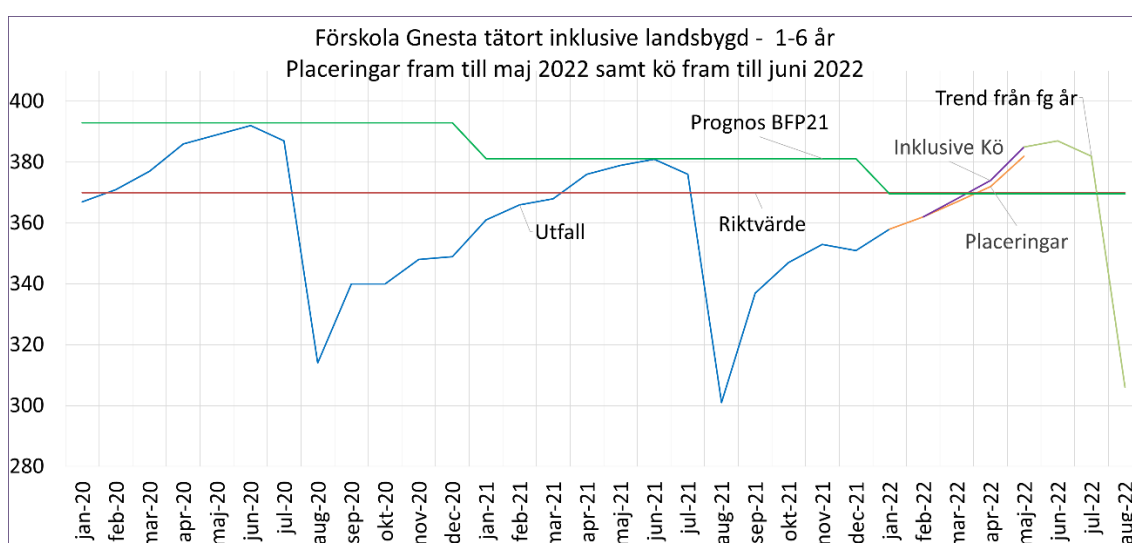
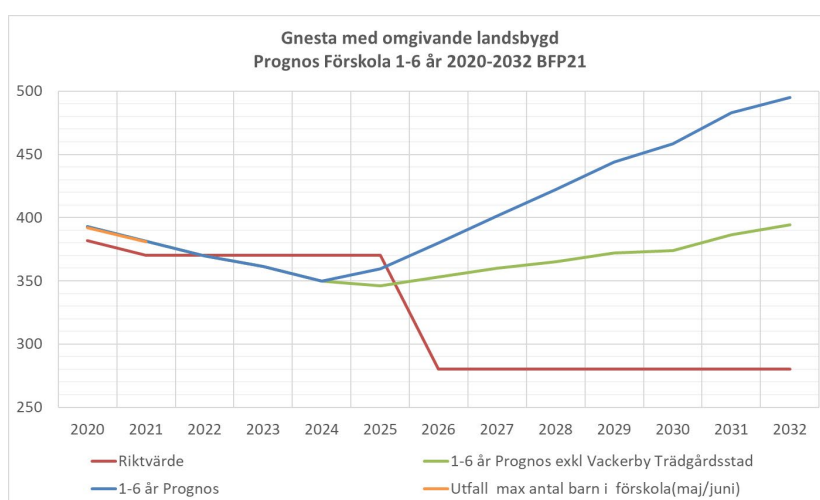


Diagram visar prognos fram till 2032



För Gnesta med omgivande landsbygd beräknas prognosen på att 64% av 1-6-åringarna går i kommunal förskola, baserat på utfallet 2020 och 2021. (2016 - 2019 pendlade utfallet mellan som minst 59% 2017 till 62% 2016).

Enligt befolkningsprognos 2021 (BFP21) beräknas följande barnantal i förskolorna i Gnesta tätort fram till 2032

Tabellen visar prognos inklusive samt exklusive Vackerby Trädgårdsstad (VBT)

År	Riktvärde	Prognos Maj-Juni Ink VBT/ Ex VBT	Skillnad mellan riktvärde och prognos	Kommentar
2021	370	381/381	-11/-11	Maxantal i juni 2021.
2022	370	370/370	0/0	Platsantalet räcker
2023	370	360/360	+10/+10	
2024	370	350/350	+20/+20	Om Förskolan Frustunagården återgår till socialtjänsten i förtid finns 280 platser i befintligt bestånd enligt riktvärdet.
2025	370	360/345	+10/+25	Om Förskolan Frustunagården återgår till socialtjänsten i förtid finns 280 platser i befintligt bestånd. Här börjar Vackerby Trädgårdsstad påverka enligt BFP21. Mycket pekar på att Vackerby trädgårdsstad fördröjs ytterligare.
2026	280	380/355	-100/-75	Vi har 280 platser då Frustunagården enligt nuvarande plan övergått till Socialförvaltningen
2027	280	400/360	-120/-80	
2028	280	420/365	-140/-85	
2029	280	440/370	-160/-90	
2030	280	460/375	-180/-95	
2031	280	483/386	-203/-106	
2032	280	495/395	-215/-115	

Kvalitativa förändringar

Det finns ett några fördelar med större förskolor. Rektorerna menar att det är lättare att hålla en jämn och hög verksamhetskvalitet på en större förskola. Detta då små förskolor har svårare att få till ett utvecklingsarbete. När rektorerna behöver få representanter från varje förskola så är det till exempel svårare att få medarbetare från de mindre förskolorna. Dessa kan inte på samma sätt släppa ifrån sig personal under dagtid, eftersom det finns för få kollegor som kan ta över barngruppen. Arbete med att utbyta erfarenheter och kompetenser förhindras därmed.

På en större förskola är det enklare att samarbeta.

Det är ofta svårt att rekrytera pedagoger till de mindre förskolorna. Förskollärare vill vara i sammanhang där det finns fler kollegor som är utbildade. Utvecklingsarbetet riskerar annars att bli ett ensamarbete.

De små förskolorna blir lätt sårbara vid sjukfrånvaro. Detta kan rubba kontinuiteten i arbetet och tryggheten för barnen.

Geografiskt utspridda förskolor innebär också en svårare ledningssituation. Rektorerna måste åka runt mellan många olika enheter för att bedriva sitt pedagogiska ledarskap.

Då alla dokument som exempelvis egenkontrollplan, städschema, skyddsronder etc. behöver göras per förskola och följas upp per förskola, innebär många små förskolor en utökad arbetsbelastning i detta avseende. Sammantaget innebär detta en splittrad arbetssituation som också kan få konsekvenser för kvaliteten i arbetet.

Om alla små förskolor ska ha egna kök är detta en merkostnad.

Barn- och utbildningsförvaltningen arbetar utifrån nämndens inriktningsmål om minskade barngrupper och erhåller statsbidrag för detta. Åtgärderna går att genomföra i nuvarande lokaler, men de är i grunden byggda för större barngrupper, avdelningar, med 15 - 20 barn. Det kan därför i en del moment vara svårare att organisera mindre barngrupper. Det märks mest på Tallen och Kristallen.

Beskrivning av ny/förändrad lokal/anläggning

Lokalbehov - En första bedömning

En första bedömning är att Frustuna behöver ersättas med en centralt placerad förskola för ca 100 barn senast 2025. Detta då prognosen för behovet av förskoleplatser ökar i centrum och i Vackerby trädgårdsstad samtidigt som behovet av antal förskoleplatser i Dansutområdet, Gnestahöjden och Frönäs väntas minska eller vara i linje med dagens behov. Beroende på befolkningsutvecklingen kan en ny, centralt placerad förskola eventuellt skapa förutsättningar också för andra möjligheter att optimera förskolornas lokalbestånd.

Enligt nuvarande befolkningsprognos behöver en ytterligare förskola byggas 2028/2029 och placeras med fördel i Vackerby Trädgårdsstad. Behovet styrs helt av hur snabbt Vackerby Trädgårdsstad utvecklas, varför frågan behöver bevakas kontinuerligt.

Rumssamband - om viktiga samband finns i nuläget

En ny förskola behöver ta hänsyn till det pågående arbetet med minskade barngrupper. En möjlighet är att se på de standardförskolor som kan handlas upp genom SKR. Rektorerna anser att förskolor i två plan är möjligt, men att det kräver rätt planering. Då tvåplansförskolor bland annat kan innebära utmaningar vad gäller trängsel vid hämtning och lämning.

Vid fortsatt planering behöver också ett ställningstagande göras om man ska ha tillagningskök eller mottagningskök.

Geografisk placering nya förskolor - Eventuella alternativ

Gamla Solrostomten

Barn- och utbildningsförvaltningen ser detta som ett förslag av två anledningar. Dels för att en tomt finns, dels för att det finns en efterfrågan på förskoleplatser i Centrumområdet.

Utredning krävs gällande storleken på utemiljön. Den exakta storleken på tomten är 2594 m² exklusive tidigare förskolebyggnad. Möjligen kan en användning av Thuleparken kompensera för detta. Utredning av detta bör genomföras i en förstudie tillsammans med Gnesta Förvaltnings AB.

Vackerby Trädgårdsstad

Framtida behov kommer att finnas beroende på utbyggnadstakt. I dagsläget är det oklart när denna utbyggnad startar. Tomtmark finns avsatt i förslag till detaljplan.

Frönäs väster om Mariefredsvägen

Tomten har diskuterats för placering av en ny skola. Möjligheter finns att i framtiden kombinera en nybyggd skola med förskola.

Frejaskolan

Fastigheten har relativt stora ytor som kan användas för byggnation men är inte ett område där behov finns. Möjlighet beror också på hur skolan på längre sikt ska utvecklas i området. Logistiska för- och nackdelar med en förskola i anslutning till skolan bör utredas.

Frustunagården

Vi räknar med att lokalerna kommer att återgå till socialförvaltningen. En permanent förskola i Frustunagården kommer också att kräva ytterligare anpassningar av lokalerna. Tomten är dessutom relativt liten i förhållande till antalet barn.

Utbyggnad Sjöstugan

Markförhållanden gör att tomten inte är lämplig för permanent utbyggnad

Lämnar man lokaler - Vad sker med dem

Lokaler i Frustunagården återgår till Socialförvaltningen.

Tidplan

Från när finns behovet

Senast 2025 ska lokalerna i Frustunagården återgå till Socialförvaltningen enligt nuvarande överenskommelse, vilket innebär att en ny lösning behöver finnas på plats till dess.

Underlag för beslut om Förstudie

Generellt

Deltagande i Förstudien bekostas av respektive enhet.

Deltagare är Lokalsamordnare, Representant GFAB samt person(er) från Barn- och utbildningsförvaltningen.

Eventuella konsulter bekostas av GFAB i ett startat projekt.

Eventuell förgäveskostnad bekostas av beställande enhet.

Resursbehov

Personer från BoU, GFAB, Kommunens lokalplanerare samt Samhällsbyggnad.

Tidplan förstudie

Förstudie behöver vara klar och beslutad under våren 2022.

Beslut

Behovsanalysen godkänns av Barn- och utbildningsnämnden.

Barn- och utbildningsnämnden beslutar om att förstudie ska genomföras av nybyggnation på Solrostomten.

Förvaltningschef tecknar ett Förstudieavtal, enligt omfattning ovan, med GFAB.

Bilagor

-

Behovsanalys utförd av

Bengt Greiff, Planeringschef, Barn- och utbildningsförvaltningen

Göran Johansson, Lokalplanerare, Kommunledningsförvaltningen

Upprättad: 2022-02-28
Diarienummer: BOUN.2021.84

Barn- och utbildningsnämnden

Utredning av tillfälliga lokaler för Frustuna förskola

Förslag till beslut i barn- och utbildningsnämnden

1. Barn- och utbildningsnämnden godkänner barn- och utbildningsförvaltningens utredning av tillfälliga lokaler för Frustuna förskola.
2. Barn- och utbildningsnämnden ger barn- och utbildningsförvaltningen i uppdrag att fortsätta bevaka frågan.

Ärendebeskrivning

Ärendet gäller beslut om att godkänna den utredning av tillfälliga lokaler för Frustuna förskola, som barn- och utbildningsförvaltningen genomfört i enlighet med nämndens beslut om detta den 14 september 2021.

Förvaltningens synpunkter

Barn- och utbildningsförvaltningen har utrett de möjliga lösningar som finns för att säkerställa att ett tillräckligt antal förskoleplatser går att ordna om förskolan Frustuna behöver lämna Frustunagården innan en permanent lösning finns på plats.

Utredningen visar på att det kan uppstå ett glapp mellan en permanent lösning och tiden när lokalerna på Frustunagården behöver lämnas. Om ett sådant glapp uppstår bedömer förvaltningen att förskolan troligen fortsatt kommer kunna bedriva delar av verksamheten på Frustunagården, medan en tillfällig paviljongslösning kan komma att bli aktuell för delar av barngruppen. Förvaltningen fortsätter att bevaka frågan, i samverkan med socialförvaltningen och kommunens lokalsamordnare, och återkommer till nämnden i god tid om en paviljongslösning blir aktuell.

Jämställdhetsanalys utifrån checklista

Checklistan för jämställdhetsanalys bedöms inte vara tillämplig i ärendet.

Beslutsunderlag

1. Tjänsteskrivelse 2022-02-28
2. Utredning av tillfälliga lokaler för Frustuna förskola

Eva Lönnelid
Förvaltningschef

Bengt Greiff
Planeringschef

Göran Johansson
Lokalsamordnare,
kommunstyrelseförvaltningen

Sändlista

- ~ Planeringschef, barn- och utbildningsförvaltningen
- ~ Lokalsamordnare, kommunstyrelseförvaltningen

Utredning

Tillfälliga lokaler för Frustuna förskola

Beslutsinstans	Barn- och utbildningsnämnden
Beslutad	2022-03-08
Giltig till	Tills vidare
Dokumentansvarig	Bengt Greiff
Diarienummer	BOUN.2021.84

Bakgrund

Under våren och sommaren 2020 lämnades förskolorna Solrosen och Vattentornet. En ny, tillfällig, förskola har öppnats i Frustunagården som enligt nuvarande överenskommelse med socialförvaltningen kan utnyttjas 3-5 år (2023-2025). Solrosen är nu riven och tomten finns tillgänglig för byggnation av en ny om så beslutas.

Beroende på socialförvaltningens behov av tillgång till lokalerna kan det uppstå ett glapp mellan en permanent lösning och tiden när lokalerna på Frustunagården behöver lämnas.

Nuvarande kapacitet, förskola

Nedanstående tabell visar en sammanställning av befintliga förskolor 2021 och ett riktvärde för antalet barn per förskola. Riktvärdet är det värde som används för övergripande långsiktig planering. Det är ytterst rektor som beslutar hur många barn en förskola kan ta emot utifrån rådande förhållande avseende lokaler samt personal- och barnsammansättning. Det förs löpande en dialog med rektorerna om hur många barn som kan tas emot och siffran kan förändras.

2021

Förskola	Ort	Antal platser-riktvärde
Kristallen	Gnesta	35
Ringleken	Gnesta	35
Tallen	Gnesta	35
Sjöstugan	Gnesta	70
Frustuna	Gnesta	90
Fågeldansen	Gnesta	105
Summa Gnesta		370

Tagna beslut

Barn- och utbildningsnämnden fattade 2021-09-14 beslut om att en utredning skulle utföras gällande tillfälliga lokaler för Frustuna förskola.

Prognos

Det högsta antalet barn som var inskrivna våren 2020 var 392 och i juni 2021 fanns det 381 barn inskrivna på förskolorna i Gnesta tätort. Under våren 2021 har alla förskolor utom Frustuna tagit emot fler barn än angett riktvärde enligt rektorernas bedömning. Antalet barn varierar kraftigt över året. Det finns alltid en topp i maj-juni innan 6-åringarna går över till förskoleklass. Sedan fylls de lediga platserna på successivt under året. Att under kortare perioder ha fler barn än riktvärdet leder sällan till några svårigheter.

Diagram visar utfall per månad samt prognos fram till sommaren 2022

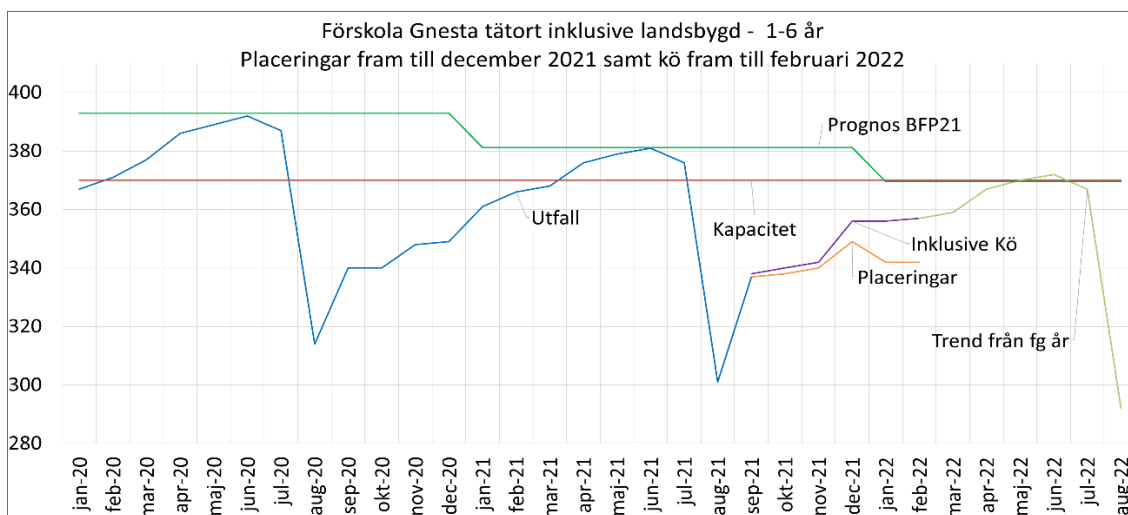
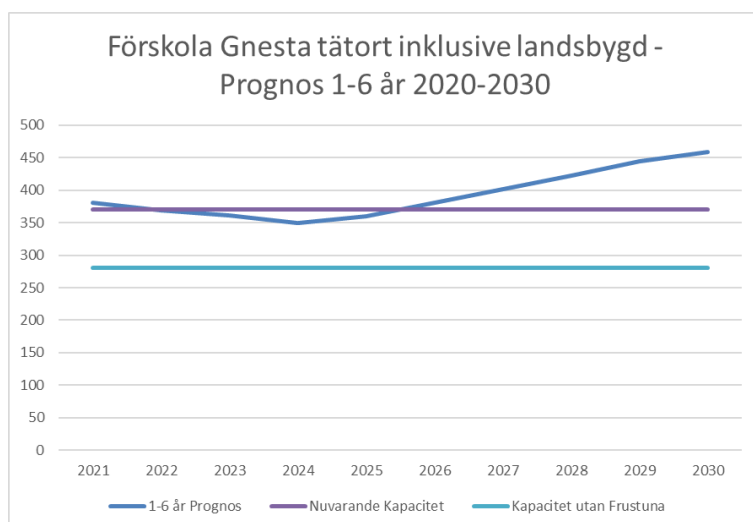


Diagram visar prognos fram till 2030



För Gnesta med omgivande landsbygd beräknas prognosen på att 64% av 1-6-åringarna går i kommunal förskola, baserat på utfallet 2020 och 2021. 2016-2019 var utfallet mellan 59% 2017 och 62% 2016.

Enligt befolkningsprognos 2021 (BFP21) beräknas följande barnantal i förskolorna i Gnesta tätort fram till 2025.

År	Prognos Maj/Juni	Kommentar
2021	381	Maxantal i juni 2021.
2022	370	Platsantalet räcker
2023	360	Om Förskolan Frustunagården återgår till äldreomsorgen finns ca 280 platser i befintligt bestånd.
2024	350	Om Förskolan Frustunagården återgår till äldreomsorgen finns ca 280 platser i befintligt bestånd.
2025	360	Om Förskolan Frustunagården återgår till äldreomsorgen finns ca 280 platser i befintligt bestånd. Här börjar Vackerby Trädgårdsstad påverka enligt BFP21

När Frustuna återgår till äldreomsorgen kommer BoU att enligt riktvärdet ha 280 förskoleplatser i Gnesta centralort. Det uppkommer då en brist på förskoleplatser för cirka 80 barn senast 2025.

Behov av provisoriska lösningar

2022

På Frustunagården finns idag en avdelning för särskilt boende (SÄBO) för äldre som står tom och finns tillgänglig. Om dessa lokaler tas i anspråk av socialförvaltningen påverkar det inte förskolans verksamhet.

2023–2025

Prognos för utökning av SÄBO är inte klarlagd men blir troligen aktuell tidigast 2025. Om äldreomsorgen behöver ta Frustunagården i anspråk kan troligen en del av den så kallade allmänna ytan som användes för evakueringen av 2 avdelningar på Frustunagården fortsätta att fungera som en tillfällig lokal för förskolan. Här finns en god yta för 35 förskoleplatser, tre mindre barngrupper. Ett mindre behov av lokalanpassningar kan uppstå.

Barn- och utbildningsförvaltningen har då en brist på cirka 45 platser eller 4 barngrupper. Bristen finns i de centrala delarna av Gnesta tätort.

Förslag på provisoriska lösningar

Det finns idag ingen given lösning i form av tomma lokaler. Det närmast liggande alternativet är en lösning i form av paviljonger för cirka 45 barn vid Sjöstugan. Denna förskola möter behovet av en central placering och logistiska förutsättningar till exempel i form av att kök, lektytor och angöring finns på plats. En paviljong av denna storlek beräknas i dagsläget kosta mellan 800 000 – 1 000 000 kr/år.

Övriga förskolor har inte utrymme för utbyggnader eller ligger geografiskt långt ifrån det område där behovet av platser finns.

Kristallen: Förskolan Kristallen har två avdelningar och ligger på Granbackavägen i västra delen av Gnesta. Fastigheten tillhör en bostadsrättsförening där Gnesta kommun äger bostadsrätten. Tomten förskolan står på är för liten för att en utbyggnad ska vara möjlig.

Tallen: Förskolan Tallen har två avdelningar och ligger uppe på Åsbacka i Gnesta. Lokalerna är ändamålsenliga, men gården är mycket liten. Det är tveksamt om den går att bygga ut. Verksamheten använder intilliggande lekplats.

Sjöstugan: Förskolan Sjöstugan har fyra avdelningar och ligger i utkanten av Frönäsområdet nära centrala Gnesta. Lokalerna är i bra skick och ändamålsenliga. Förskolan går att bygga ut men det är inte att rekommendera på grund av rådande markförhållanden. Det finns dock en möjlig paviljongplacering vid kortsiktiga behov.

Ringleken: Förskolan Ringleken har två avdelningar och ligger nära ishallen i östra delen av Gnesta. Ringleken har ett renoveringsbehov. Förskolan har en stor gård och skulle kunna byggas ut med två avdelningar. Den ligger inte i området där platsbehovet finns.

Fågeldansen: Förskolan Fågeldansen har sex avdelningar och ligger intill Dansutskolan. Förskolan är modern och invigdes 2018 som ersättning för två mindre förskolor.

Två möjliga alternativ utöver ovanstående kan finnas.

En möjlig tomt finns vid Frönäs på Mariefredsvägen. Den finns inom rimligt avstånd till det område där efterfrågan på platser finns. Här måste hänsyn tas till kostnader för att bygga upp en infrastruktur samt till att någon form av kök måste hyras in till paviljongen.

Ett annat alternativ är att andra verksamheter som socialförvaltningen driver på Frustunagården flyttar ut för att bereda plats för SÄBO. Utredning om Regnbågens natt- och fritidsverksamhet och dess behov av storlek på lokaler utreds för tillfället av socialförvaltningen.

Bevakning framöver

En lösning tar cirka ett år från beslut att vi måste lämna lokalen tills dess att förskolan kan flytta in i nya lokaler. Löpande kontakter hålls mellan lokalsamordnare och berörda förvaltningar.

Utredningen utförd av

Bengt Greiff, planeringschef, barn- och utbildningsförvaltningen

Göran Johansson, lokalplanerare, kommunstyrelseförvaltningen

Upprättad: 2022-02-28
Diarienummer: BOUN.2020.99 S

Barn- och utbildningsnämnden

Uppföljning efter tillsyn av Gnesta Waldorfförskola och Gnesta Waldorfskolas fritidshem

Förslag till beslut i barn- och utbildningsnämnden

1. Barn- och utbildningsnämnden beslutar att huvudmannen för Gnesta Waldorfförskola och Gnesta Waldorfskolas fritidshem vidtagit sådana åtgärder att uppföljningen av föreläggandena gällande systematiskt kvalitetsarbete och öppettider för förskola och fritidshem samt urvalsgrunder för förskolan avslutas.
2. Barn- och utbildningsnämnden konstaterar att verksamheten vid Gnesta Waldorfförskola och Gnesta Waldorfskolas fritidshem bedrivs utan brister som föranleder föreläggande och beslutar därför att avsluta tillsynsärendet.

Sammanfattning

Barn- och utbildningsnämnden förelade i beslut den 25 maj 2021 huvudmannen Gnesta Waldorfskoleförening att vidta åtgärder gällande systematiskt kvalitetsarbete och öppettider för både förskola och fritidshem samt urvalsgrunder för förskolan. Barn- och utbildningsnämnden begärde i beslutet att huvudmannen senast den 8 oktober 2021 skulle redovisa vilka åtgärder som vidtagits med anledning av föreläggandena. Huvudmannen har inkommit med en sådan redovisning, efter att ha begärt och beviljats anstånd till och med den 1 november 2021. Ärendet gäller beslut att avsluta uppföljningen av föreläggandena samt av tillsynsärendet i sin helhet.

Ärendebeskrivning

Ärendet gäller uppföljning av de förelägganden som barn- och utbildningsnämnden beslutade om den 25 maj 2021, gällande huvudmannens verksamhet Gnesta Waldorfförskola och Gnesta Waldorfskolas fritidshem. Föreläggandet syftade till att säkerställa att brister inom systematiskt kvalitetsarbete och öppettider för både förskola och fritidshem samt urvalsgrunder för förskolan åtgärdades. Huvudmannen har inkommit med en redovisning av vidtagna åtgärder. En beskrivning av detta, tillsammans med barn- och utbildningsförvaltningens bedömning redovisas nedan.

Förvaltningens synpunkter

Förskola

Systematiskt kvalitetsarbete

Barn- och utbildningsnämnden har förelagt huvudmannen att vidta åtgärder för att säkerställa att huvudmannen systematiskt och kontinuerligt planerar, följer upp och utvecklar utbildningen vid förskolan. Huvudmannen beskriver i sitt yttrande att de vidtagit flera åtgärder för att stärka förskolans systematiska kvalitetsarbete, vilka sammanfattas nedan.

Förskolans rektor har enligt huvudmannen tagit fram en struktur för det systematiska kvalitetsarbetet i form av olika dokumentationsunderlag och ett årshjul för arbetet. Huvudmannen är delaktig i arbetet genom att rektor är adjungerad i styrelsen och lämnar månatliga rapporter om arbetet till styrelsen. Vidare träffar styrelsens ordförande rektor för förskolan en gång i månaden för ett möte som fokuserar på kvalitetsutveckling. Förskolan har också börjat med uppstartssamtal med vårdnadshavarna och har tagit fram en mall för planering och uppföljning av förskolans undervisning och lärandeaktiviteter. Vidare har förskolan börjat använda matriser för uppföljning och kartläggning av bland annat läs- och skriv- samt matematikutveckling. Huvudmannen har bifogat bilagor som styrker ovanstående.

Förvaltningen bedömer att huvudmannen har vidtagit tillräckliga åtgärder för att säkerställa att det finns förutsättningar för att systematiskt och kontinuerligt kunna följa upp och utveckla utbildningen vid förskolan samt att huvudmannen visat att strukturen håller på att implementeras i verksamheten. Utifrån detta föreslår barn- och utbildningsförvaltningen att föreläggandet kopplat till området avslutas.

Öppettider

Barn- och utbildningsnämnden har förelagt huvudmannen att vidta åtgärder för att skriftligt tydliggöra vilka öppettider som gäller för förskolan. Huvudmannen beskriver i sitt yttrande att förskolan har öppet utifrån de ramtider som framgår av kommunens riktlinjer, det vill säga klockan 06.00-18.00. Information om detta framgår enligt huvudmannen på hemsidan och i interna utskick och informationsmaterial som berör öppettider.

Förvaltningen bedömer att vidtagna åtgärder är tillräckliga och föreslår därför att föreläggandet kopplat till området avslutas.

Urvalsgrunder

Barn- och utbildningsnämnden har förelagt huvudmannen att vidta åtgärder kopplat till förskolans urvalsgrunder. Detta då skriftliga regler för mottagande av barn i förskolan saknades. Huvudmannen har inkommit med dokumentation av de urvalsgrunder som förskolan använder sig av. Dessa är enligt huvudmannen:

1. Barn med behov av särskilt stöd i sin utveckling.
2. Syskonförtur till samma förskoleverksamhet som syskon i samma hushåll är placerat på.
3. Syskonförtur till syskon i samma hushåll som är inskrivna i Gnesta Waldorfskoleförenings förskoleklass eller grundskola.
4. Placering efter kötid.

Förvaltningen bedömer att urvalsgrunderna är tillräckligt tydliga och förenliga med skollagen och föreslår därför att föreläggandet kopplat till området avslutas.

Uppföljning av anmärkningar

Barn- och utbildningsnämnden lämnade även anmärkningar gällande särskilt stöd och måltider. Anmärkningen om särskilt stöd gällde att huvudmannen inte i tillräcklig utsträckning hade sett till att rutiner finns för att säkerställa att huvudmannen tidigt identifierar barn i behov av särskilt stöd. Huvudmannen beskriver i sitt yttrande att förskolan infört matriser som bedömningsstöd för barnens utveckling. Matriserna är utformade som ett observationsunderlag för att kartlägga utvecklingsnivå inom olika områden. Dessa matriser är samma som de som beskrivs under uppföljningen av föreläggandet om systematiskt kvalitetsarbete.

Anmärkningen om måltider gällde att vårdnadshavare ombads ta med matsäck till förskolan utflykter en gång i veckan, vilket nämnden ansåg strida mot skollagens bestämmelser om avgiftsfri utbildning. Huvudmannen beskriver i sitt yttrande att de inte längre ber vårdnadshavare att göra detta. Istället har förskolans utflykter förlagts på ett sådant sätt att barnen kan äta lunch på förskolan. Vid längre utflykter uppger huvudmannen att förskolan kommer ta med matsäck till alla deltagande barn.

Förvaltningen bedömer att vidtagna åtgärder kopplade till de två anmärkningarna är tillräckligt och föreslår därför att uppföljningen av anmärkningarna avslutas.

Fritidshem

Systematiskt kvalitetsarbete

Barn- och utbildningsnämnden har förelagt huvudmannen att vidta åtgärder för att säkerställa att huvudmannen systematiskt och kontinuerligt planerar, följer upp och utvecklar utbildningen vid fritidshemmet. Huvudmannen beskriver i sitt yttrande att de vidtagit flera åtgärder för att stärka fritidshemmets systematiska kvalitetsarbete, vilka sammanfattas nedan.

Fritidshemmets underlag för pedagogisk planering och dokumentation har arbetats om för att utgöra ett tydligare stöd och för att säkerställa kopplingen till läroplanen.

Huvudmannen beskriver även att fritidshemmet har infört korta samtal med eleverna i början på terminen, som ett led i att stärka den individuella pedagogiska

dokumentationen. Vidare har en verksamhetsplan för fritidshemmets systematiska kvalitetsarbete tagits fram, i vilken olika utvecklingsområden specificeras. Verksamhetsplanen tydliggör även när dessa områden ska följas upp och på vilket sätt huvudmannen ska ta del av uppföljningen. Huvudmannen är delaktig i arbetet genom att rektor är adjungerad i styrelsen och lämnar månatliga rapporter om arbetet till styrelsen. Vidare träffar styrelsens ordförande rektor för fritidshemmet en gång i månaden för ett möte som fokuserar på kvalitetsutveckling. Huvudmannen har bifogat bilagor som styrker ovanstående.

Förvaltningen bedömer att huvudmannen vidtagit tillräckliga åtgärder för att säkerställa att det finns förutsättningar för att systematiskt och kontinuerligt kunna följa upp och utveckla utbildningen vid fritidshemmet samt att huvudmannen visat att strukturen håller på att implementeras i verksamheten. Utifrån detta föreslår barn- och utbildningsförvaltningen att föreläggandet kopplat till området avslutas.

Öppettider

Barn- och utbildningsnämnden har förelagt huvudmannen att vidta åtgärder för att skriftligt tydliggöra vilka öppettider som gäller för fritidshemmet. Huvudmannen beskriver i sitt yttrande att fritidshemmet har öppet utifrån de ramtider som framgår av kommunens riktlinjer, det vill säga från klockan 06.00 innan skolan och fram till klockan 18.00 efter skolan. Information om detta framgår enligt huvudmannen på hemsidan och i interna utskick och informationsmaterial som berör öppettider.

Förvaltningen bedömer att vidtagna åtgärder är tillräckliga och föreslår därför att föreläggandet kopplat till området avslutas.

Förslag att avsluta tillsynsärendet

Slutligen föreslår förvaltningen att tillsynsärendet av huvudmannen Gnesta Waldorfskoleförenings förskole- och fritidshemsverksamhet avslutas i sin helhet, då huvudmannen vidtagit tillräckliga åtgärder kopplat till de brister som tidigare har identifierats.

Beslutsunderlag

1. Tjänsteskrivelse 2022-02-28

Eva Lönnelid
Förvaltningschef

Alice Kyander
Strateg

Sändlista

~ Gnesta Waldorfskoleförening

Upprättad: 2022-02-28
Diarienummer: BOUN.2021.33

Barn- och utbildningsnämnden

Utredning av Frejaskolans matsal - beslut att upphäva tidigare beslut

Förslag till beslut i barn- och utbildningsnämnden

1. Barn- och utbildningsnämnden beslutar att upphäva nämndens tidigare beslut om att inleda en förstudie gällande utbyggnad av Frejaskolans matsal.

Ärendebeskrivning

Barn- och utbildningsnämnden beslutade den 25 maj 2021 att ge barn- och utbildningsförvaltningen i uppdrag att utreda en utbyggnad av Freja matsal i samband med att GFAB renoverar köket. Enligt beslutet skulle förstudien även ta fram förslag på hur en eventuell tillbyggnad av matsalen kan göras. På grund av ändrade förutsättningar bedömer förvaltningen att det inte längre finns behov att genomföra förstudien.

Förvaltningens synpunkter

Gnesta Förvaltning AB (GFAB) har efter förprojektering av underhållsarbetet kommit fram till att köket på Frejaskolan inte kräver en utbyggnad för att klara att verksamheten i köket kan bedrivas. Utöver detta har det prognostiserade elevantalet skrivits ned sedan behovsanalysen togs fram, som låg till grund för nämndens beslut att inleda en förstudie. I behovsanalysen beskrev förvaltningen att Frejaskolans maxkapacitet behövde utökas för att motsvara den förväntade elevantalsökningen framöver. Den nya elevprognosen är baserad på befolkningsprognosen för 2021 på områdesnivå (NYKO-områden). Uppdateringen visar på en betydligt lägre förväntad ökning av elever än tidigare prognostiserat. En ny befolkningsprognos kommer levereras i april 2022 och väntas visa att det prognostiserade elevantalet bör skrivas ned ytterligare jämfört med tidigare prognoser.

Utifrån ovanstående bedömer förvaltningen att det i dagsläget inte finns ett behov av att fortsätta arbetet med att ta fram en förstudie, då förutsättningarna förändrats.

Jämställdhetsanalys utifrån checklista

Checklistan för jämställdhetsanalys bedöms inte vara tillämpbar i ärendet.

Beslutsunderlag

1. Tjänsteskrivelse 2022-02-28

Eva Lönnelid
Förvaltningschef

Bengt Greiff
Planeringschef

Göran Johansson
Lokalsamordnare,
kommunstyrelseförvaltningen

Sändlista

- ~ Planeringschef, barn- och utbildningsförvaltningen
- ~ Lokalsamordnare, kommunstyrelseförvaltningen

Upprättad: 2022-02-28
Diarienummer: BOUN.2022.22

Barn- och utbildningsnämnden

Verksamhetsanpassning Frejaskolan

Förslag till beslut i barn- och utbildningsnämnden

1. Barn- och utbildningsnämnden ger barn- och utbildningsförvaltningen i uppdrag att genomföra en verksamhetsanpassning på Frejaskolan genom en ombyggnad i biblioteket för att i nuvarande lokal skapa ett klassrum och ett biblioteksrum.

Ärendebeskrivning

Ärendet gäller beslut att genomföra en verksamhetsanpassning av Frejaskolans bibliotek, genom att dela upp bibliotekets befintliga yta med en vägg, för att skapa ett ytterligare rum. Detta påverkar inte biblioteksverksamheten och är nödvändigt då skolan är i behov av fler klassrum.

Förvaltningens synpunkter

Läsåret 2022/2023 kommer Frejaskolans högstadium att ha 15 klasser, vilket är en ökning med en klass jämfört med innevarande läsår. Dessutom ökar antalet elever i särskild undervisningsgrupper. Förvaltningen beräknar att gruppen för elever med AST-diagnos kommer att ha 21 elever höstterminen 2022. Detta blir en för stor grupp för elevernas behov, varför skolan behöver skapa en ny grupp och därmed behöver ytterligare ett klassrum.

Vidare har Frejaskolan i dagsläget en samlad skoldag utan håltimmar på schemat. Med två nya klasser utan nytt klassrum, kommer skolan med stor sannolikhet att behöva skapa håltimmar för att få ihop schemalagningen, vilket innebär en mindre trygg skolmiljö och längre arbetsdagar för både lärare och elever. Utan fler klassrum finns också en svårighet att schemalägga med tanke på de busstider som reglerar skoldagens längd. Att skapa ett lunchschema med möjlighet till måltidsro ökar i och med förslaget till verksamhetsanpassningen.

Förvaltningen ser därför ett behov av att genomföra en verksamhetsanpassning av Frejaskolans bibliotek, för att på så sätt skapa ett nytt klassrum på skolan. Frejaskolans bibliotekslokal består delvis av en biblioteksytta och delvis av en yta som tidigare använts som datorsal. Detta var en vanlig lösning när skolorna började använda digitala verktyg i undervisningen, men den utveckling som skett, där eleverna har tillgång till laptops eller läsplattor, onöddiggör helt behovet av en datorsal. Sedan 2015 och några år framåt fungerade den delen av biblioteket istället som undervisningsrum

för en förberedelseklass. Då avgränsades rummet provisoriskt genom bokhyllor, vilket inte är en lämplig lösning för Frejaskolans nuvarande behov. Genom att göra om delar av bibliotekets utnyttjade yta till ett klassrum skapas bättre förutsättningar för lärare och elever att vara i lokaler som är bättre anpassade till verksamheten, vilket ökar trygghet och studiero. Verksamhetsanpassningen möjliggör också ett funktionellt schema för lärare och elever. Samtidigt påverkas biblioteksverksamheten, i form av utlåning, bokpresentationer och läsgrupper, inte av verksamhetsanpassningen.

Förvaltningen har även undersökt alternativa lösningar till den föreslagna verksamhetsanpassning. I dagsläget får alla elever i årskurs 6 på någon av våra kommunala skolor undervisning i hemkunskap och moderna språk på Frejaskolan. En alternativ lösning vore att upphöra med detta samarbete och låta respektive skola anordna undervisningen. Detta hade löst lokalbristen på Frejaskolan, men istället skapat stora svårigheter lokal- och kompetensmässigt på Dansutskolan, Kvarnbackaskolan och Welandersborgs skola. Barn- och utbildningsförvaltningen ser därför inte detta som ett lämpligt alternativ.

Ekonomiska konsekvenser

Kostnaden betalas genom ett tillägg på hyreskostnaden enligt tabell nedan.

Kalkyl	
Kostnad	470 000,00
Effektiv årsränta	4,000 %
Antal perioder per år	12
Startdatum	2022-01-15
Antal perioder att placera i	120
Periodränta	0,3274 %
Hyreskostnad per månad i 120 månader	4 742,56
Total kostnad under löptiden	569 107,68
Totalt räntebelopp under löptiden	99 107,68
Slutdatum för hyrestillägg	2032-01-13

Jämställdhetsanalys utifrån checklista

Förslaget till verksamhetsanpassning bedöms inte påverka pojkar och flickor olika.

Beslutsunderlag

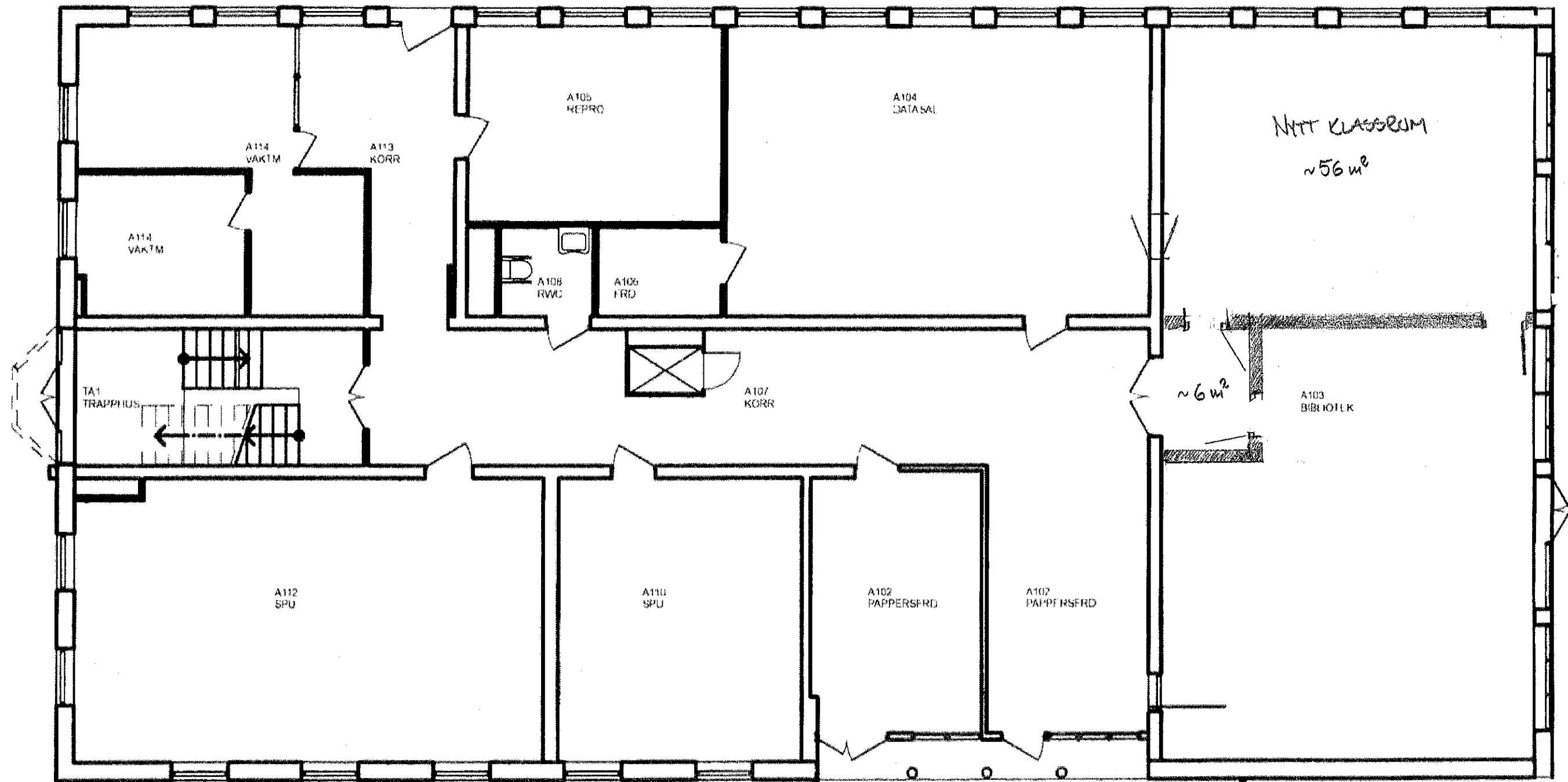
1. Tjänsteskrivelse 2022-02-28
2. Skiss verksamhetsanpassning Frejaskolan

Eva Lönnelid
Förvaltningschef

Bengt Greiff
Planeringschef

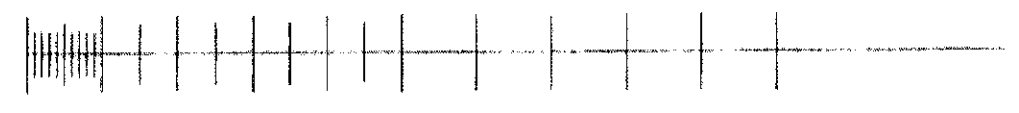
Sändlista

- ~ Planeringschef, barn- och utbildningsförvaltning
- ~ Rektor Frejaskolan



- NYA VÄGGAR
- NYA INVECKDÖRRAR
- NY UTRYMNINGSDÖRR MOT BIBL.
- NYTT GOLV
- NY BELYSNING
- NY/OMBYGGD VENTILATION
- SPACKLING/MÅLNING VÄGGAR
- ÅTGÄRDER TAKSVIVOR
- NYTT LARMIDON

SKALA 1:200



0 1 2 5 10
METER

FREJASKOLAN
HUS A BIBLIOTEKET

Upprättad: 2022-02-28
Diarienummer: BOUN.2022.1

Barn- och utbildningsnämnden

Redovisning av delegationsbeslut

Sammanfattning

Barn- och utbildningsnämnden har överlåtit sin beslutanderätt till tjänsteman enligt av barn- och utbildningsnämndens antagen delegationsordning. Dessa beslut skall redovisas till barn- och utbildningsnämnden. Redovisningen innebär inte att barn- och utbildningsnämnden får ompröva eller fastställa delegeringsbesluten. Däremot står det barn- och utbildningsnämnden fritt att återkalla lämnad delegering.

Delegationsbesluten i sin helhet finns tillgängliga hos barn- och utbildningsförvaltningen. Tiden för överklagande av beslut som fattats med stöd av delegationen börjar löpa fr.o.m att barn- och utbildningsnämndens protokoll justerats och anslagsbevis är uppsatt på kommunens digitala anslagstavla. Detta gäller dock inte myndighetsärenden där tiden börjar löpa från det datum då sökanden fått del av besluten.

Från och med maj 2013 innehåller inte redovisningen av delegationsbeslut uppgifter om vem som initierat respektive delegationsbeslut. Eftersom uppgift om initierare (namn och adress) kan omfattas av sekretess i vissa ärenden och då personer med skyddad identitet inte ska röjas, har dessa uppgifter tagits bort.

- ~ Förteckning över delegationsbeslut 2021-11-16 – 2022-02-28
- ~ Förteckning över anställningar 2021-11-01 - 2022-01-31

Beslutsperiod:

Ärende: BOUN.2022.9
Partiväsendet
Förändringar nämndsammanträden

Beslutsdatum: 2022-01-19

Beslut: Beslut inställd nämnd Ordförande, Fastställt

Ärende: BOUN.2022.30
Gymnasieskola
Remiss - Ansökan om godkännande som huvudman

Beslutsdatum: 2022-02-22

Beslut: Beslut att ej avge yttrande gällande remiss, Förvaltningschef: Fastställt

Ärende: BOUN.2022.29
Gymnasieskola
Remiss - Ansökan om godkännande som huvudman

Beslutsdatum: 2022-02-22

Beslut: Beslut att ej avge yttrande gällande remiss, Förvaltningschef: Fastställt

Ärende: BOUN.2022.11
Grundskola
Ansökan om uppskjuten skolplikt

Beslutsdatum: 2022-02-09

Beslut: Beslut om uppskjuten skolplikt, Förvaltningschef: Beviljad

Ärende: BOUN.2022.11
Grundskola
Ansökan om uppskjuten skolplikt

Beslutsdatum: 2022-01-24

Beslut: Beslut om uppskjuten skolplikt, Förvaltningschef: Beviljad

Beslutsperiod:

Ärende: BOUN.2022.10

Beslut om tillfällig stängning av Dansutskolans fritidshem och grundsärskola

Beslutsdatum: 2022-01-24

Beslut: Beslut om tillfällig stängning av Dansutskolans fritidshem och grundsärskola,
Ordförande: Fastställt

Ärende: BOUN.2021.97

Personalknutna ärenden
Tillförordnade chefer 2021

Beslutsdatum: 2021-12-13

Beslut: Beslut om tillförordnad chef för elevhälsans medicinska insats, Förvaltningschef:
Fastställt

Ärende: BOUN.2021.9

Särskola
Mottagande i grundsärskolan 2021

Beslutsdatum: 2022-01-24

Beslut: Beslut om behovsgrupp grundsärskolan, Förvaltningschef: Fastställt

Ärende: BOUN.2021.9

Särskola
Mottagande i grundsärskolan 2021

Beslutsdatum: 2022-01-24

Beslut: Beslut om mottagande i grundsärskolan, Förvaltningschef: Fastställt

Ärende: BOUN.2021.86

Grundskola
Beslut om skolskjuts läsåret 2021/2022

Beslutsdatum: 2022-01-11

Beslut: Beslut skolskjuts Skolskjutsadministratör: Beviljad

Beslutsperiod:

Ärende: BOUN.2021.86
Grundskola
Beslut om skolskjuts läsåret 2021/2022

Beslutsdatum: 2021-11-22

Beslut: Beslut skolskjuts Skolskjutsadminstratör: Beviljad

Ärende: BOUN.2021.86
Grundskola
Beslut om skolskjuts läsåret 2021/2022

Beslutsdatum: 2021-11-29

Beslut: Beslut skolskjuts Skolskjutsadminstratör: Beviljad

Ärende: BOUN.2021.86
Grundskola
Beslut om skolskjuts läsåret 2021/2022

Beslutsdatum: 2022-01-18

Beslut: Beslut skolskjuts Skolskjutsadminstratör: Beviljad

Ärende: BOUN.2021.86
Grundskola
Beslut om skolskjuts läsåret 2021/2022

Beslutsdatum: 2022-01-25

Beslut: Beslut skolskjuts Skolskjutsadminstratör: Beviljad

Ärende: BOUN.2021.86
Grundskola
Beslut om skolskjuts läsåret 2021/2022

Beslutsdatum: 2021-11-18

Beslut: Beslut skolskjuts Skolskjutsadminstratör: Avslag

Beslutsperiod:

Ärende: BOUN.2021.86
Grundskola
Beslut om skolskjuts läsåret 2021/2022

Beslutsdatum: 2021-12-06

Beslut: Beslut skolskjuts Skolskjutsadminstratör: Beviljad

Ärende: BOUN.2021.86
Grundskola
Beslut om skolskjuts läsåret 2021/2022

Beslutsdatum: 2022-01-11

Beslut: Beslut skolskjuts Skolskjutsadminstratör: Beviljad

Ärende: BOUN.2021.86
Grundskola
Beslut om skolskjuts läsåret 2021/2022

Beslutsdatum: 2021-12-07

Beslut: Beslut skolskjuts Skolskjutsadminstratör: Beviljad

Ärende: BOUN.2021.86
Grundskola
Beslut om skolskjuts läsåret 2021/2022

Beslutsdatum: 2021-11-22

Beslut: Beslut skolskjuts Skolskjutsadminstratör: Avslag

Ärende: BOUN.2021.86
Grundskola
Beslut om skolskjuts läsåret 2021/2022

Beslutsdatum: 2022-01-21

Beslut: Beslut skolskjuts Skolskjutsadminstratör: Avslag

Beslutsperiod:

Ärende: BOUN.2021.86
Grundskola
Beslut om skolskjuts läsåret 2021/2022

Beslutsdatum: 2021-11-16

Beslut: Beslut skolskjuts Skolskjutsadministratör: Avslag

Ärende: BOUN.2021.57
Grundskola
Tilläggsbelopp förskolor läsåret 2021/2022

Beslutsdatum: 2021-12-14

Beslut: Beslut Stjärnflocka, Förvaltningschef: Beviljad

Ärende: BOUN.2021.56
Grundskola
Verksamhetsstöd grundskolor läsåret 2021/2022

Beslutsdatum: 2022-01-24

Beslut: Beslut om fördelning av verksamhetsstöd, Förvaltningschef: Fastställt

Ärende: BOUN.2021.56
Grundskola
Verksamhetsstöd grundskolor läsåret 2021/2022

Beslutsdatum: 2021-11-23

Beslut: Beslut om fördelning av verksamhetsstöd, Förvaltningschef: Fastställt

Ärende: BOUN.2021.55
Grundskola
Verksamhetsstöd förskolor läsåret 2021/2022

Beslutsdatum: 2021-12-14

Beslut: Beslut om fördelning av verksamhetsstöd, Förvaltningschef: Fastställt

Beslutsperiod:

Ärende: BOUN.2021.55
Grundskola
Verksamhetsstöd förskolor läsåret 2021/2022

Beslutsdatum: 2021-11-23

Beslut: Beslut om fördelning av verksamhetsstöd, Förvaltningschef: Fastställt

Ärende: BOUN.2021.128
Grundskola
Anmälan mot Frejaskolan SI 2021:7425

Beslutsdatum: 2022-02-21

Beslut: Beslut att lämna yttrande till Skolinspektionen, Förvaltningschef: Fastställt

Ärende: BOUN.2021.127
Barnomsorg
Beslut om bidrag till fristående förskolor och pedagogisk omsorg 2022

Beslutsdatum: 2022-02-22

Beslut: Beslut att lämna yttrande till förvaltningsrätten, Förvaltningschef: Fastställt

Ärende: BOUN.2021.127
Barnomsorg
Beslut om bidrag till fristående förskolor och pedagogisk omsorg 2022

Beslutsdatum: 2021-12-17

Beslut: Beslut bidrag förskolan Stjärnflocka, Förvaltningschef: Fastställt

Ärende: BOUN.2021.127
Barnomsorg
Beslut om bidrag till fristående förskolor och pedagogisk omsorg 2022

Beslutsdatum: 2021-12-17

Beslut: Beslut bidrag förskolan De fyra årstiderna, Förvaltningschef: Fastställt

Beslutsperiod:

Ärende: BOUN.2021.127
Barnomsorg
Beslut om bidrag till fristående förskolor och pedagogisk omsorg 2022

Beslutsdatum: 2021-12-17

Beslut: Beslut bidrag Gripsholmsskolan AB förskola, Förvaltningschef: Fastställt

Ärende: BOUN.2021.127
Barnomsorg
Beslut om bidrag till fristående förskolor och pedagogisk omsorg 2022

Beslutsdatum: 2021-12-17

Beslut: Beslut bidrag Förskolan Parken MYCA utbildning AB, Förvaltningschef: Fastställt

Ärende: BOUN.2021.127
Barnomsorg
Beslut om bidrag till fristående förskolor och pedagogisk omsorg 2022

Beslutsdatum: 2021-12-17

Beslut: Beslut bidrag Franska Engelska skolan, Förvaltningschef: Fastställt

Ärende: BOUN.2021.127
Barnomsorg
Beslut om bidrag till fristående förskolor och pedagogisk omsorg 2022

Beslutsdatum: 2021-12-17

Beslut: Beslut bidrag pedagogisk omsorg Videungarna, Förvaltningschef: Fastställt

Ärende: BOUN.2021.127
Barnomsorg
Beslut om bidrag till fristående förskolor och pedagogisk omsorg 2022

Beslutsdatum: 2022-01-24

Beslut: Beslut att lämna yttrande till förvaltningsrätten, Förvaltningschef: Fastställt

Beslutsperiod:

Ärende: BOUN.2021.127
Barnomsorg
Beslut om bidrag till fristående förskolor och pedagogisk omsorg 2022

Beslutsdatum: 2021-12-17

Beslut: Beslut bidrag Gnesta Waldorfförskola, Förvaltningschef: Fastställt

Ärende: BOUN.2021.127
Barnomsorg
Beslut om bidrag till fristående förskolor och pedagogisk omsorg 2022

Beslutsdatum: 2021-12-17

Beslut: Beslut bidrag Föreningen Nyponkulla, Förvaltningschef: Fastställt

Ärende: BOUN.2021.127
Barnomsorg
Beslut om bidrag till fristående förskolor och pedagogisk omsorg 2022

Beslutsdatum: 2021-12-17

Beslut: Beslut bidrag förskolan Grinden, Förvaltningschef: Fastställt

Ärende: BOUN.2021.127
Barnomsorg
Beslut om bidrag till fristående förskolor och pedagogisk omsorg 2022

Beslutsdatum: 2021-12-17

Beslut: Beslut bidrag Stiftelsen Dunkers förskola och skola, Förvaltningschef: Fastställt

Ärende: BOUN.2021.127
Barnomsorg
Beslut om bidrag till fristående förskolor och pedagogisk omsorg 2022

Beslutsdatum: 2021-12-17

Beslut: Beslut bidrag Blomenbergska skolan AB Kojan, Förvaltningschef: Fastställt

Beslutsperiod:

Ärende: BOUN.2021.126
Grundskola
Beslut om bidrag till fristående grundskolor och grundsärskolor 2022

Beslutsdatum: 2021-12-17

Beslut: Beslut bidrag Magelungen utveckling AB, Förvaltningschef: Fastställt

Ärende: BOUN.2021.126
Grundskola
Beslut om bidrag till fristående grundskolor och grundsärskolor 2022

Beslutsdatum: 2021-12-17

Beslut: Beslut bidrag Europaskolan Malma, Förvaltningschef: Fastställt

Ärende: BOUN.2021.126
Grundskola
Beslut om bidrag till fristående grundskolor och grundsärskolor 2022

Beslutsdatum: 2021-12-17

Beslut: Beslut bidrag Mubarak Utb. AB/Stockholm International Academy,
Förvaltningschef: Fastställt

Ärende: BOUN.2021.126
Grundskola
Beslut om bidrag till fristående grundskolor och grundsärskolor 2022

Beslutsdatum: 2021-12-17

Beslut: Beslut bidrag IES Internationella Engelska Skolan Södertälje, Förvaltningschef:
Fastställt

Ärende: BOUN.2021.126
Grundskola
Beslut om bidrag till fristående grundskolor och grundsärskolor 2022

Beslutsdatum: 2021-12-17

Beslut: Beslut bidrag Nyckelknippan förskole AB, Förvaltningschef: Fastställt

Beslutsperiod:

Ärende: BOUN.2021.126
Grundskola
Beslut om bidrag till fristående grundskolor och grundsärskolor 2022

Beslutsdatum: 2021-12-17

Beslut: Beslut bidrag Båktorp AB skol- och familjebehandlingshem, Förvaltningschef:
Fastställt

Ärende: BOUN.2021.126
Grundskola
Beslut om bidrag till fristående grundskolor och grundsärskolor 2022

Beslutsdatum: 2021-12-17

Beslut: Beslut bidrag Solvikskolan, Förvaltningschef: Fastställt

Ärende: BOUN.2021.126
Grundskola
Beslut om bidrag till fristående grundskolor och grundsärskolor 2022

Beslutsdatum: 2021-12-17

Beslut: Beslut bidrag Stiftelsen Dunkers förskola och skola, Förvaltningschef: Fastställt

Ärende: BOUN.2021.126
Grundskola
Beslut om bidrag till fristående grundskolor och grundsärskolor 2022

Beslutsdatum: 2021-12-17

Beslut: Beslut bidrag Fryshusets grundskola, Förvaltningschef: Fastställt

Ärende: BOUN.2021.126
Grundskola
Beslut om bidrag till fristående grundskolor och grundsärskolor 2022

Beslutsdatum: 2021-12-17

Beslut: Beslut bidrag Örjanskolan, Förvaltningschef: Fastställt

Beslutsperiod:

Ärende: BOUN.2021.126
Grundskola
Beslut om bidrag till fristående grundskolor och grundsärskolor 2022

Beslutsdatum: 2021-12-17

Beslut: Beslut bidrag Mariaskolan, Förvaltningschef: Fastställt

Ärende: BOUN.2021.126
Grundskola
Beslut om bidrag till fristående grundskolor och grundsärskolor 2022

Beslutsdatum: 2021-12-17

Beslut: Beslut bidrag Kunskapsskolan i Sverige AB, Förvaltningschef: Fastställt

Ärende: BOUN.2021.126
Grundskola
Beslut om bidrag till fristående grundskolor och grundsärskolor 2022

Beslutsdatum: 2021-12-17

Beslut: Beslut bidrag Innovitaskolan Joriel, Förvaltningschef: Fastställt

Ärende: BOUN.2021.126
Grundskola
Beslut om bidrag till fristående grundskolor och grundsärskolor 2022

Beslutsdatum: 2021-12-17

Beslut: Beslut bidrag föreningen Solberga by skola, Förvaltningschef: Fastställt

Ärende: BOUN.2021.126
Grundskola
Beslut om bidrag till fristående grundskolor och grundsärskolor 2022

Beslutsdatum: 2021-12-17

Beslut: Beslut bidrag Gnesta Waldorfskoleförening, Förvaltningschef: Fastställt

Beslutsperiod:

Ärende: BOUN.2021.126
Grundskola
Beslut om bidrag till fristående grundskolor och grundsärskolor 2022

Beslutsdatum: 2021-12-17

Beslut: Beslut bidrag Blomenbergsska skolan AB, Förvaltningschef: Fastställt

Ärende: BOUN.2021.126
Grundskola
Beslut om bidrag till fristående grundskolor och grundsärskolor 2022

Beslutsdatum: 2021-12-17

Beslut: Beslut bidrag Söderby friskola ekonomisk förening, Förvaltningschef: Fastställt

Ärende: BOUN.2021.126
Grundskola
Beslut om bidrag till fristående grundskolor och grundsärskolor 2022

Beslutsdatum: 2021-12-17

Beslut: Beslut bidrag Föreningen Mikaelgårdens läkepedagogiska institut, Förvaltningschef: Fastställt

Ärende: BOUN.2021.126
Grundskola
Beslut om bidrag till fristående grundskolor och grundsärskolor 2022

Beslutsdatum: 2021-12-17

Beslut: Beslut bidrag Mora Park skola, Förvaltningschef: Fastställt

Ärende: BOUN.2021.126
Grundskola
Beslut om bidrag till fristående grundskolor och grundsärskolor 2022

Beslutsdatum: 2021-12-17

Beslut: Beslut bidrag Föreningen för Carlssons skola, Förvaltningschef: Fastställt

Beslutsperiod:

Ärende: BOUN.2021.126
Grundskola
Beslut om bidrag till fristående grundskolor och grundsärskolor 2022

Beslutsdatum: 2021-12-17

Beslut: Beslut bidrag Järna Friskola AB, Förvaltningschef: Fastställt

Ärende: BOUN.2021.126
Grundskola
Beslut om bidrag till fristående grundskolor och grundsärskolor 2022

Beslutsdatum: 2021-12-17

Beslut: Beslut bidrag Gripsholmsskolan AB, Förvaltningschef: Fastställt

Ärende: BOUN.2021.126
Grundskola
Beslut om bidrag till fristående grundskolor och grundsärskolor 2022

Beslutsdatum: 2021-12-17

Beslut: Beslut bidrag Pysslingen förskolor och skolor: Fastställt

Ärende: BOUN.2021.101
Gymnasieskola
Resebidrag och reseersättning för gymnasieelever 2021-2022

Beslutsdatum: 2021-10-04

Beslut: Beslut resebidrag Förvaltningschef: Beviljad

Ärende: BOUN.2021.101
Gymnasieskola
Resebidrag och reseersättning för gymnasieelever 2021-2022

Beslutsdatum: 2021-11-16

Beslut: Beslut resebidrag Förvaltningschef: Avslag

Beslutsperiod:

Ärende: BOUN.2021.101
Gymnasieskola
Resebidrag och reseersättning för gymnasieelever 2021-2022

Beslutsdatum: 2022-01-03

Beslut: Beslut resebidrag Förvaltningschef, Beviljad

Ärende: BOUN.2021.100
Gymnasieskola
Inackorderingsbidrag för gymnasieelever 2021-2022

Beslutsdatum: 2022-01-31

Beslut: Beslut inackorderingsbidrag Förvaltningschef: Beviljad

Ärende: BOUN.2021.100
Gymnasieskola
Inackorderingsbidrag för gymnasieelever 2021-2022

Beslutsdatum: 2021-11-19

Beslut: Beslut inackorderingsbidrag Förvaltningschef: Avslag

Ärende: BOUN.2020.38
Grundskola
Beslut om bidrag till fristående förskolor/pedagogisk omsorg 2020

Beslutsdatum: 2022-02-03

Beslut: Beslut bidrag Grinden, Förvaltningschef: Fastställt

Ärende: BOUN.2020.31
Grundskola
Beslut om tillfällig stängning av Träffpunktens matsservering

Beslutsdatum: 2021-12-07

Beslut: Beslut att öppna Träffpunktens matsservering, Ordförande: Fastställt

Beslutsperiod:

Ärende: BOUN.2020.144
Grundskola
Beslut om bidrag till fristående förskolor/pedagogisk omsorg 2021

Beslutsdatum: 2022-02-03

Beslut: Beslut bidrag Grinden, Förvaltningschef: Fastställt

Ärende: BOUN.2019.128
Grundskola
Ansökan om skolskjuts

Beslutsdatum: 2021-12-29

Beslut: Beslut inackorderingsbidrag Registrator, 1155: Beviljad

Barn- och utbildningsnämnden

Förteckning över avtal om månadsavlönade tillsvidareanställningar utfärdade mellan 2021-11-01 – 2022-01-31

Barnskötare utbildad
Organisation: Tallen
Tillsvidare, From: 2021-11-21
Deltid (50,00%),
Utfärdat av: Anne Hedlund, Rektor

Barnskötare utbildad
Organisation: Sjöstugan
Tillsvidare, From: 2022-01-12
Heltid,
Utfärdat av: Anne Hedlund, Rektor

Projektledare
Organisation: Gymnasieskolan
Tillsvidare, From: 2022-01-10
Heltid,
Utfärdat av: Bengt Greiff, Planeringschef

Enhetschef
Organisation: BoU Stab och Ledning
Tillsvidare, From: 2022-01-01
Heltid,
Utfärdat av: Eva Lönnelid Pihlge, Förvaltningschef

Strateg
Organisation: BoU Stab och Ledning
Tillsvidare, From: 2022-01-01
Heltid,
Utfärdat av: Eva Lönnelid Pihlge, Förvaltningschef

Elevassistent
Organisation: Dansutskolan
Tillsvidare, From: 2022-01-10
Heltid,
Utfärdat av: Malin Palmer Andersson, Rektor

Lärare sv som andra språk
Organisation: Dansutskolan
Tillsvidare, From: 2022-01-10
Ferieanställning,
Utfärdat av: Malin Palmer Andersson, Rektor

Kock
Organisation: Kostenheten
Tillsvidare, From: 2022-01-01
Deltid (75,00%),
Utfärdat av: Marie Ceder Åkerlund, Enhetschef

Kock
Organisation: Kostenheten
Tillsvidare, From: 2022-01-01
Heltid,
Utfärdat av: Marie Ceder Åkerlund, Enhetschef

Ekonomibiträde
Organisation: Kostenheten
Tillsvidare, From: 2022-01-01
Heltid,
Utfärdat av: Marie Ceder Åkerlund, Enhetschef

Kock med köksansvar

<p>Organisation: Kostenheten Tillsvidare, From: 2022-01-01 Heltid, Utfärdat av: Marie Ceder Åkerlund, Enhetschef</p>
<p>Barnskötare utbildad Organisation: Ringleken Tillsvidare, From: 2021-11-08 Heltid, Utfärdat av: Monica Gustavsson, Rektor</p>
<p>Barnskötare utbildad Organisation: Fågeldansen Tillsvidare, From: 2021-11-12 Heltid, Utfärdat av: Monica Gustavsson, Rektor</p>
<p>Lärare i tidigare åren Organisation: Frejaskolan F-6 Tillsvidare, From: 2021-12-01 Ferieanställning, Utfärdat av: Peter Forsberg, Rektor Frejaskolan</p>
<p>Bibliotekare Organisation: Frejaskolan Tillsvidare, From: 2022-02-01 Deltid (75,00%), Utfärdat av: Peter Forsberg, Rektor Frejaskolan</p>
<p>Förteckning över avtal om månadsavlönade visstidsanställningar utfärdade mellan 2021-11-01 – 2022-01-31</p>
<p>Förskollärare Organisation: Tallen Tidsbegr.enl. skollagen, 2022-01-10 - 2022-04-30 Heltid, Utfärdat av: Anne Hedlund, Rektor</p>
<p>Barnskötare utbildad Organisation: Sjöstugan Vikariat, 2021-12-01 - 2021-12-23, Heltid, Utfärdat av: Anne Hedlund, Rektor</p>
<p>Förskollärare Organisation: Frustuna Tidsbegr.enl. skollagen, 2022-01-17 - 2022-04-29 Heltid, Utfärdat av: Anne Hedlund, Rektor</p>
<p>Barnskötare Organisation: Tallen Allm visstidsanställning, 2022-01-10 - 2022-04-01 Deltid (62,50%), Utfärdat av: Anne Hedlund, Rektor</p>
<p>Barnskötare utbildad Organisation: Kristallen Vikariat, 2022-01-10 - 2022-07-30, Heltid, Utfärdat av: Anne Hedlund, Rektor</p>
<p>Barnskötare utbildad Organisation: Sjöstugan Vikariat, 2022-01-10 - 2022-03-15,</p>

Heltid, Utfärdat av: Anne Hedlund, Rektor
Barnskötare utbildad Organisation: Tallen Allm visstidsanställning, 2022-01-31 - 2022-05-27 Deltid (62,50%), Utfärdat av: Anne Hedlund, Rektor
Barnskötare Organisation: Frustuna Allm visstidsanställning, 2022-01-31 - 2022-05-27 Deltid (50,00%), Utfärdat av: Anne Hedlund, Rektor
Barnskötare Organisation: Frustuna Allm visstidsanställning, 2022-02-16 - 2022-07-29 Heltid, Utfärdat av: Anne Hedlund, Rektor
Kurator Organisation: Dansutskolan Vikariat, 2022-01-31 - 2022-12-31, Heltid, Utfärdat av: Eva Flenberg, T.f. rektor
Barnskötare Organisation: Dansutskolan Allm visstidsanställning, 2022-01-17 - 2022-05-16 Deltid (65,00%), Utfärdat av: Eva Flenberg, T.f. rektor
Rektor Organisation: BoU Stab och Ledning Allm visstidsanställning, 2022-01-03 - 2022-06-30 Heltid, Utfärdat av: Eva Lönnelid Pilhage, Förvaltningschef
Lärare kulturskola Organisation: Kulturskolan Vikariat, 2022-01-01 - 2022-12-31, Ferieanställning (60,00%), Utfärdat av: Eva Lönnelid Pilhage, Förvaltningschef
Extratjänst Organisation: Kulturskolan Allm visstidsanställning, 2021-11-01 - 2021-12-22 Deltid (50,00%), Utfärdat av: Klas Jervfors Turner, Enhetschef
Musiklärare Organisation: Kulturskolan Allm visstidsanställning, 2022-01-01 - 2022-06-30 Ferieanställning (85,00%), Utfärdat av: Klas Jervfors, Enhetschef
Musiklärare Organisation: Kulturskolan Allm visstidsanställning, 2022-01-01 - 2022-08-15 Deltid (70,00%), Utfärdat av: Klas Jervfors, Enhetschef
Danspedagog Organisation: Kulturskolan Allm visstidsanställning, 2022-01-01 - 2022-08-15 Ferieanställning (75,00%),

Utfärdat av: Klas Jervfors, Enhetschef
Assistent Organisation: Kulturskolan Allm visstidsanställning, 2022-01-01 - 2022-06-30 Deltid (50,00%), Utfärdat av: Klas Jervfors, Enhetschef
Fritidsledare Organisation: Dansutskolan Allm visstidsanställning, 2021-10-26 - 2021-12-30 Deltid (50,00%), Utfärdat av: Malin Palmer Andersson, Rektor
Lärare obehörig Organisation: Dansutskolan Tidsbegr.enl. skollagen, 2022-01-10 - 2022-08-12 Ferieanställning, Utfärdat av: Malin Palmer Andersson, Rektor
Lärare obehörig Organisation: Dansutskolan Vikariat, 2022-01-10 - 2022-12-23, Ferieanställning (90,00%), Utfärdat av: Malin Palmer Andersson, Rektor
Socialpedagog Organisation: Dansutskolan Vikariat, 2022-01-01 - 2022-08-31 Heltid, Utfärdat av: Malin Palmer Andersson, Rektor
Barnskötare utbildad Organisation: Dansutskolan Allm visstidsanställning, 2021-12-01 - 2022-06-15 Heltid, Utfärdat av: Malin Palmer Andersson, Rektor
Lärare obehörig Organisation: Dansutskolan Tidsbegr.enl. skollagen, 2022-01-01 - 2022-06-17 Deltid (50,00%), Utfärdat av: Malin Palmer Andersson, Rektor
Lärare fritidshem obehöri Organisation: Dansutskolan Allm visstidsanställning, 2021-12-01 - 2022-12-31 Heltid, Utfärdat av: Malin Palmer Andersson, Rektor
Studiehandledare Organisation: Dansutskolan BEA-avtal för vissa Arbet, 2022-01-10 - 2022-06-15 Deltid (20,00%), Utfärdat av: Malin Palmer Andersson, Rektor
Förstelärare Organisation: Dansutskolan Allm visstidsanställning, 2022-01-01 - 2022-06-30 Ferieanställning, Utfärdat av: Malin Palmer Andersson, Rektor
Lärare fritidshem obehöri Organisation: Dansutskolan Tidsbegr.enl. skollagen, 2022-01-01 - 2022-02-27

Deltid (75,00%), Utfärdat av: Malin Palmer Andersson, Rektor
Lärare fritidshem obehöri Organisation: Dansutskolan Allm visstidsanställning, 2022-01-01 - 2022-06-17 Deltid (75,00%), Utfärdat av: Malin Palmer Andersson, Rektor
Ekonomibitråde Organisation: Kostenheten Allm visstidsanställning, 2021-11-08 - 2022-06-30 Deltid (75,00%), Utfärdat av: Marie Ceder Åkerlund, Enhetschef
Ekonomibitråde Organisation: Kostenheten Allm visstidsanställning, 2022-01-03 - 2022-01-31 Deltid (62,50%), Utfärdat av: Marie Ceder Åkerlund, Enhetschef
Kock Organisation: Kostenheten Allm visstidsanställning, 2022-01-10 - 2022-05-31 Deltid (75,00%), Utfärdat av: Marie Ceder Åkerlund, Enhetschef
Ekonomibitråde Organisation: Kostenheten Allm visstidsanställning, 2022-01-01 - 2022-12-31 Heltid, Utfärdat av: Marie Ceder Åkerlund, Enhetschef
Ekonomibitråde Organisation: Kostenheten Allm visstidsanställning, 2022-01-01 - 2022-12-31 Deltid (50,00%), Utfärdat av: Marie Ceder Åkerlund, Enhetschef
Kock Organisation: Kostenheten Allm visstidsanställning, 2022-01-01 - 2022-01-31 Heltid, Utfärdat av: Marie Ceder Åkerlund, Enhetschef
Kock Organisation: Kostenheten Allm visstidsanställning, 2021-10-18 - 2021-12-31 Heltid, Utfärdat av: Marie Ceder Åkerlund, Enhetschef
Kock Organisation: Kostenheten Allm visstidsanställning, 2022-02-01 - 2022-03-21 Heltid, Utfärdat av: Marie Ceder Åkerlund, Enhetschef
Barnskötare Organisation: Ringleken Vikariat, 2021-11-01 - 2022-06-30, Heltid, Utfärdat av: Monica Gustavsson, Rektor
Barnskötare Organisation: Korallen Allm visstidsanställning, 2021-11-08 - 2021-12-23 Deltid (75,00%), Utfärdat av: Monica Gustavsson, Rektor

<p>Barnskötare utbildad Organisation: Fågeldansen Vikariat, 2021-11-15 - 2021-12-10, Heltid, Utfärdat av: Monica Gustavsson, Rektor</p>
<p>Barnskötare Organisation: Korallen Allm visstidsanställning, 2021-12-24 - 2022-02-28 Deltid (93,75%), Utfärdat av: Monica Gustavsson, Rektor</p>
<p>Barnskötare utbildad Organisation: Korallen Vikariat, 2022-01-01 - 2022-07-01, Heltid, Utfärdat av: Monica Gustavsson, Rektor</p>
<p>Barnskötare utbildad Organisation: Timvik förskola Vikariat, 2022-01-01 - 2022-06-30, Deltid (50,00%), Utfärdat av: Monica Gustavsson, Rektor</p>
<p>Barnskötare Organisation: Korallen Allm visstidsanställning, 2021-12-24 - 2022-02-28 Deltid (75,00%), Utfärdat av: Monica Gustavsson, Rektor</p>
<p>Barnskötare utbildad Organisation: Ängen Vikariat, 2021-12-24 - 2022-06-30, Heltid, Utfärdat av: Monica Gustavsson, Rektor</p>
<p>Barnskötare utbildad Organisation: Korallen Vikariat, 2022-01-01 - 2022-06-30, Heltid, Utfärdat av: Monica Gustavsson, Rektor</p>
<p>Barnskötare utbildad Organisation: Ängen Vikariat, 2021-12-24 - 2022-01-31, Heltid, Utfärdat av: Monica Gustavsson, Rektor</p>
<p>Barnskötare utbildad Organisation: Ängen Vikariat, 2022-02-01 - 2022-03-31, Heltid, Utfärdat av: Monica Gustavsson, Rektor</p>
<p>Förskollärare Organisation: Fågeldansen Allm visstidsanställning, 2022-01-17 - 2022-06-30 Heltid, Utfärdat av: Monica Gustavsson, Rektor</p>
<p>Barnskötare Organisation: Gläntan Vikariat, 2022-01-24 - 2022-07-01, Heltid,</p>

Utfärdat av: Monica Gustavsson, Rektor
Förskollärare Organisation: Ringleken Allm visstidsanställning, 2022-01-17 - 2022-06-30 Heltid, Utfärdat av: Monica Gustavsson, Rektor
Förskollärare Organisation: Ängen Allm visstidsanställning, 2022-01-01 - 2022-06-30 Heltid, Utfärdat av: Monica Gustavsson, Förskolechef
Barnskötare Organisation: Korallen Vikariat, 2022-03-01 - 2022-07-08, Deltid (93,75%), Utfärdat av: Monica Gustavsson, Förskolechef
Utvecklingsledare Organisation: Korallen Allm visstidsanställning, 2022-02-01 - 2023-01-31 Deltid (50,00%), Utfärdat av: Monica Gustavsson, Rektor
Barnskötare Organisation: Korallen Allm visstidsanställning, 2022-02-01 - 2022-06-30 Heltid, Utfärdat av: Monica Gustavsson, Rektor
Lärare fritidshem obehöri Organisation: Frejaskolan Tidsbegr.enl. skollagen, 2021-12-22 - 2022-07-03 Heltid, Utfärdat av: Peter Forsberg, Rektor Frejaskolan
Lärare fritidshem obehöri Organisation: Frejaskolan Tidsbegr.enl. skollagen, 2022-01-10 - 2022-04-10 Heltid, Utfärdat av: Peter Forsberg, Rektor Frejaskolan
Lärare obehörig Organisation: Frejaskolan Tidsbegr.enl. skollagen, 2021-12-22 - 2022-06-17 Ferieanställning, Utfärdat av: Peter Forsberg, Rektor Frejaskolan
Lärare fritidshem obehöri Organisation: Frejaskolan Tidsbegr.enl. skollagen, 2021-12-24 - 2022-07-03 Deltid (60,00%), Utfärdat av: Peter Forsberg, Rektor Frejaskolan
Lärare fritidshem obehöri Organisation: Frejaskolan Tidsbegr.enl. skollagen, 2022-01-01 - 2022-07-03 Heltid, Utfärdat av: Peter Forsberg, Rektor Frejaskolan
Lärare obehörig Organisation: Frejaskolan Tidsbegr.enl. skollagen, 2021-12-22 - 2022-06-15

<p>Deltid (40,00%), Utfärdat av: Peter Forsberg, Rektor Frejaskolan</p>
<p>Eleveassistent Organisation: Frejaskolan Allm visstidsanställning, 2022-01-10 - 2022-06-15 Deltid (80,00%), Utfärdat av: Peter Forsberg, Rektor Frejaskolan</p>
<p>Lärare obehörig Organisation: Frejaskolan Tidsbegr.enl. skollagen, 2022-01-10 - 2022-08-13 Ferieanställning, Utfärdat av: Peter Forsberg, Rektor Frejaskolan</p>
<p>Vaktmästarbiträde Organisation: Frejaskolan BEA-avtal för vissa Arbet, 2022-01-01 - 2022-08-31 Heltid - Utfärdat av: Peter Forsberg, Rektor Frejaskolan</p>
<p>Lärare fritidshem obehöri Organisation: Frejaskolan Tidsbegr.enl. skollagen, 2022-03-01 - 2022-06-30 Deltid (80,00%), Utfärdat av: Peter Forsberg, Rektor Frejaskolan</p>
<p>Lärare obehörig Organisation: Welandersborgsskolan Tidsbegr.enl. skollagen, 2022-01-10 - 2022-06-15 Deltid (80,00%), Utfärdat av: Tommie Olsson, Rektor</p>
<p>Lärare fritidshem obehöri Organisation: Welandersborgsskolan Allm visstidsanställning, 2022-01-10 - 2022-06-15 Heltid, Utfärdat av: Tommie Olsson, Rektor</p>

Upprättad: 2022-02-28
Diarienummer: BOUN.2022.2

Barn- och utbildningsnämnden

Anmälningssärenden

Sammanfattning

Information och meddelanden som inkommer till kommunen och som barn- och utbildningsförvaltningen bedömer vara av vikt att redovisa för barn- och utbildningsnämnden, utgör anmälningssärenden. Anmälningssärendena i sin helhet finns tillgängliga hos kanslienheten samt hos sekreteraren under sammanträdet.

~ Protokoll förvaltningssamverkan 2021-11-18

