

## Sammanträde i kommunfullmäktige

### Tid och plats för sammanträde

Måndagen den 29 mars 2021, kl. 19.00. B-salen, Västra Storgatan 15, Gnesta

### Gruppmöten

Respektive partigrupp anordnar själva sina gruppmöten.

### Förslag till justerare

Ordinarie: Erik Granqvist (C) och Benny Åberg (V)

Ersättare: Sami Smedberg (S) och Sibylle Ekengren (M)

### Tid och plats för justering

Onsdagen den 31 mars 2021, kl. 08.00. Kommunledningskontoret Västra Storgatan 15, Gnesta

Beslutsunderlag till ärendena i kallelsen finns på [www.gnesta.se](http://www.gnesta.se) samt för läsning digitalt på servicecenter.

Frågor om kallelsen och ärendena besvaras av sekreteraren, tel: 0158-275 000.

## Dagordning

Sammanträdets öppnande samt upprop

Val av justerare och tid för justering

Godkännande av dagordningen

Av allmänheten i förväg inskickade frågor

### Information

Nr	Diarienummer	Ärende
1	KS.2021.76	Interpellation - Stöd till omsorgspersonal
2	KS.2020.326	Interpellation angående fortsatt timmestrafik på helger för pendeltågen
3	MOB.2020.179	Handlingsprogram för en säkrare och tryggare kommun för perioden 2021-2023
4	KS.2020.295	Revidering Näringslivsprogram

5	SN.2021.1	Ersättning till externa utförare av hemtjänst 2021
6	KS.2021.6	Ansökan om partistöd 2021
7	KS.2021.25	Obesvarade motioner
8	KS.2021.35	Motion - Gör 224:an säker för oskyddade trafikanter
9	KS.2021.57	Motion - Websändning av kommunfullmäktige
10	KS.2021.62	Motion - åtgärder för samgående med andra kommuners miljöenheter
11	KS.2021.65	Motion - Långsiktig finansiering av kvinno- och tjejjouren Mira
12	KS.2021.68	Motion - Genomlysning av arbetsmiljön på socialförvaltningen
13	KS.2021.77	Motion - Förbättrad trafiksäkerhet för gångtrafikanter i Gnesta tätort
14	SN.2020.32	Rapportering av ej verkställda gynnande biståndsbeslut enligt SoL och LSS
15	KS.2018.301	Val till kommunala uppdrag - Mandatperioden 2019-2022

**Sven Anderson**

**Jenny Johansson**

**Ordförande**

**Sekreterare**



Vänsterpartiet Gnesta

Gnesta kommun

Ink: 2021 -03- 1 5

Dnr: .....

För handläggning:.....

## **Interpellation till socialnämndens ordförande Ingrid Jerneborg Glimne angående stöd till omsorgspersonal**

2020 var året då Sverige drabbades av Coronapandemin. Framför allt var det på äldreboenden och även i viss mån inom hemtjänsten som människor smittades och dog. Att fatta livsavgörande beslut inom vården och omsorgen och att möta döden innebär stor påfrestning även för personalen. Med anledning av detta beslutade regeringen om ett bidrag på 150 miljoner kronor till kommunerna för att hjälpa personal att bearbeta upplevelser av pandemin. Lägsta beloppet till varje kommun var 100 000 kr. Men några kommuner behöll bidraget utan att fördela det i verksamheterna. Skälet angavs vara att bidraget kom så sent på året, i november, att man inte hann fördela det inom år 2020. Detta rapporterade tidningen Dagens Nyheter och därefter förtydligade Socialstyrelsen informationen så att medlen ska gå till omsorgspersonalen och att pengarna kan användas även efter utgången av 2020, alltså även under 2021.

Fråga:

1. Har Socialnämnden ordnat med stöd åt drabbad personal inom äldreomsorgen och vilken slags stöd i så fall?
2. Om inget stöd ännu har ordnats, när kommer Socialnämnden att se till att detta görs? Vilket stöd i så fall?

Gnesta 210311

Lena Staaf



Gnesta kommun

Ink: 2020 -12- 09

Dnr: .....

För handläggning:.....

## Interpellation från Vänsterpartiet Gnesta till KS-ordförande Johan Rocklind angående fortsatt timmestrafik på helger för pendeltågen.

Det är många som arbetspendlar till och från Gnesta även på helger. Det är de som ser till att bl. a. sjukvård och omsorg, handel och trafik fungerar för de som behöver det under sina lediga dagar. Den senaste tidens timmestrafik har varit mycket välkomnat för dessa. Regionaltåg är inte alltid ett alternativ för de är ett komplement till pendeltågen. Regionaltåget stannar på ett fåtal stationer: Södertälje Syd, Flemingsberg och Stockholm-central. Resenärer till övriga stationer tar pendeltåget. Eller bilen om det är för krångligt med tåg. En resenär till Södertälje måste t. ex. byta till pendeltåget för att komma in till Södertälje centrum. Om det är något som resenärer ogillar så är det ombyten!

Frågor:

- Kommer Gnesta kommun att intensifiera kontakten och kraven på Sörmlandsregionen för att få bibehålla timmes trafiken på helgerna?
- Om det behövs, kommer i så fall Gnesta kommun att anslå medel för att de extra avgångarna ska kunna köras?
- Vilka är möjligheterna att dela kostnaderna med Södertälje och Stockholm? De är ju också beroende av att pendeltågen är tillgängliga.

Gnesta den 8 dec 2020

För Vänsterpartiet Gnesta

Lena Staaf

Benny Åberg

Sammanträdesdatum: 2021-03-15  
Diarienummer: MOB.2020.179

§ 7

## Handlingsprogram för en säkrare och tryggare kommun för perioden 2021-2023

### Förslag till beslut i kommunfullmäktige

1. Anta handlingsprogram för säkrare och tryggare kommun 2021-2023.

### Sammanfattning av ärendet

Nuvarande handlingsprogram för 2016-2020 beslutades av kommunfullmäktige 2015-12-14. Föreliggande förslag till nytt handlingsprogram för säkrare och tryggare kommun avser perioden 2021-2023. Samhällsbyggnadsnämnden ställde sig vid sammanträde 2020-10-21 bakom att kommunfullmäktige antar programmet.

Kommunen ska enligt Lag (2003:778) om skydd mot olyckor ha ett handlingsprogram för räddningstjänst och förebyggande verksamhet. Programmet gäller för samtliga delar av Gnesta kommun för åren 2021-2023.

Från och med 1 jan 2021 gäller en större revidering av lagen om skydd mot olyckor, vilket bland annat innebär en tydligare statlig styrning av handlingsprogrammets utformning och innehåll. MSB har föreskriftsrätten inom detta område och kommer med en föreskrift och vägledning under våren 2021. Senast 1 jan 2022 ska handlingsprogrammet enligt lag om skydd mot olyckor uppfylla nya krav, vilket innebär att ett arbete med att justera detta program behöver göras redan under 2021.

### Beslutsunderlag

1. Tjänsteskrivelse 2020-11-09
2. Förslag till handlingsprogram för säkrare och tryggare kommun 2021-2023
3. Utdrag ur samhällsbyggnadsnämndens protokoll 2020-10-21, § 70
4. Tjänsteskrivelse 2020-10-14

### Tjänsteförslag

1. Anta handlingsprogram för säkrare och tryggare kommun 2021-2023.

### Förslag till beslut på sammanträdet

Ordföranden föreslår att kommunstyrelsen bifaller tjänsteförslaget.

## Beslutsgång

Kommunstyrelsen bifaller ordförandens förslag

## Sändlista

- ~ Kommunfullmäktige
- ~ Sörmlandskustens räddningstjänst
- ~ Beredskapssamordnaren

Upprättad: 2020-11-09  
Diarienummer: MOB.2020.179

Kommunstyrelsen

# Handlingsprogram för en säkrare och tryggare kommun för perioden 2021-2023

## Förslag till beslut i kommunfullmäktige

1. Anta handlingsprogram för säkrare och tryggare kommun 2021-2023.

## Ärendebeskrivning

Nuvarande handlingsprogram för 2016-2020 beslutades av kommunfullmäktige 2015-12-14. Föreliggande förslag till nytt handlingsprogram för säkrare och tryggare kommun avser perioden 2021-2023. Samhällsbyggnadsnämnden ställde sig vid sammanträde 2020-10-21 bakom att kommunfullmäktige antar programmet.

Kommunen ska enligt Lag (2003:778) om skydd mot olyckor ha ett handlingsprogram för räddningstjänst och förebyggande verksamhet. Programmet gäller för samtliga delar av Gnesta kommun för åren 2021-2023.

Från och med 1 jan 2021 gäller en större revidering av lagen om skydd mot olyckor, vilket bland annat innebär en tydligare statlig styrning av handlingsprogrammets utformning och innehåll. MSB har föreskriftsrätten inom detta område och kommer med en föreskrift och vägledning under våren 2021. Senast 1 jan 2022 ska handlingsprogrammet enligt lag om skydd mot olyckor uppfylla nya krav, vilket innebär att ett arbete med att justera detta program behöver göras redan under 2021.

## Förvaltningens synpunkter

Ett förslag till Handlingsprogram för en tryggare och säkrare kommun 2021-2023 har varit på en informell underhandsremiss till kommunens förvaltningar under hösten 2020. Samhällsbyggnadsförvaltningen anser att kommunfullmäktige bör anta handlingsprogrammet.

Det behöver finnas ett gällande handlingsprogram för 2021 trots att det redan under året kommer att behöva revideras till följd av nytt regelverk.

Förvaltningen avser att låta Sörmlandskustens räddningstjänst i dialog med Gnesta kommun under 2021 arbeta med revideringen av handlingsprogrammet av området som rör Lag om skydd mot olyckor.

Föreliggande förslag till handlingsprogram stämmer väl överens med de styrdokument som rör krisberedskap som kommunen beslutade om under våren 2020.

## Jämställdhetsanalys utifrån checklista

Ej tillämbart i ärendet.

## Beslutsunderlag

1. Tjänsteskrivelse 2020-11-09
2. Förslag till handlingsprogram för säkrare och tryggare kommun 2021-2023
3. Utdrag ur samhällsbyggnadsnämndens protokoll 2020-10-21, § 70
4. Tjänsteskrivelse 2020-10-14

Anders Axelsson  
Kommunchef

Patrik Nissen  
Samhällsbyggnadschef

## Sändlista

- ~ Kommunfullmäktige
- ~ Sörmlandskustens räddningstjänst
- ~ Beredskapssamordnaren



Sammanträdesdatum: 2020-10-21  
Diarienummer: MOB.2020.179

§ 70

## Handlingsprogram för en säkrare och tryggare kommun

### Förslag till beslut i kommunfullmäktige

1. Anta handlingsprogram för säkrare och tryggare kommun.

### Sammanfattning av ärendet

Nuvarande handlingsprogram för 2016-2020 beslutades av KF 2015-12-14. Föreliggande förslag till nytt handlingsprogram för säkrare och tryggare kommun avser perioden 2021-2023. Programmet har tagits fram av Sörmlandskustens räddningstjänst som svarar för räddningstjänsten i Gnesta kommun. Programmet tas fram samtidigt för alla fyra kommuner där Sörmlandskustens räddningstjänst verkar.

Kommunen ska enligt lag (2003:778) om skydd mot olyckor ha ett handlingsprogram för räddningstjänst och förebyggande verksamhet. Syftet med handlingsprogrammet är att skapa förutsättningar för att med gemensamma krafter arbeta mot ett tryggt och säkert samhälle. Programmet gäller för samtliga delar av Gnesta kommun för åren 2021-2023.

### Beslutsunderlag

1. Tjänsteskrivelse 2020-10-14
2. Förslag till handlingsprogram för säkrare och tryggare kommun 2021-2023

### Tjänsteförslag

1. Anta handlingsprogram för säkrare och tryggare kommun.

### Förslag till beslut på sammanträdet

Ordföranden föreslår att samhällsbyggnadsnämnden bifaller tjänsteförslaget.

### Beslutsgång

Samhällsbyggnadsnämnden bifaller ordförandens förslag.

## Sändlista

- ~ Kommunstyrelsen
- ~ Kommunfullmäktige
- ~ Sörmlandskustens räddningstjänst
- ~ Beredskapssamordnaren

Upprättad: 2020-10-14  
Diarienummer: MOB.2020.179

Samhällsbyggnadsnämnden

# Handlingsprogram för en säkrare och tryggare kommun - för perioden 2021-2023

## Förslag till beslut i kommunfullmäktige

1. Anta handlingsprogram för säkrare och tryggare kommun.

## Ärendebeskrivning

Nuvarande handlingsprogram för 2016-2020 beslutades av KF 2015-12-14.

Föreliggande förslag till nytt handlingsprogram för säkrare och tryggare kommun avser perioden 2021-2023. Programmet har tagits fram av Sörmlandskustens räddningstjänst som svarar för räddningstjänsten i Gnesta kommun. Programmet tas fram samtidigt för alla fyra kommuner där Sörmlandskustens räddningstjänst verkar.

Kommunen ska enligt lag (2003:778) om skydd mot olyckor ha ett handlingsprogram för räddningstjänst och förebyggande verksamhet. Syftet med handlingsprogrammet är att skapa förutsättningar för att med gemensamma krafter arbeta mot ett tryggt och säkert samhälle. Programmet gäller för samtliga delar av Gnesta kommun för åren 2021-2023.

## Förvaltningens synpunkter

Ett förslag till program har varit på en informell underhandsremiss till kommunens förvaltningar. Samhällsbyggnadsförvaltningen anser att kommunfullmäktige bör anta handlingsprogrammet.

## Jämställdhetsanalys utifrån checklista

Ej tillämpligt i ärendet.

## Beslutsunderlag

1. Tjänsteskrivelse 2020-10-14
2. Förslag till handlingsprogram för säkrare och tryggare kommun 2021-2023

Patrik Nissen  
Förvaltningschef

#### Sändlista

- ~ Sörmlandskustens räddningstjänst
- ~ Beredskapssamordnaren

# Gnesta kommun

## Handlingsprogram för en säkrare och tryggare kommun

Strategi för 2021-2023

Beslutad i: Kommunfullmäktige 2020-XX-XX

Dnr MOB.2020.179





# Du kommer alltid vara först på plats!

I händelse av brott eller olycka kommer samhällets resurser alltid dit som nummer två och då har redan viktig tid gått. Vår önskan är att du som läser detta kan ställa dig bakom vår gemensamma satsning mot ett tryggare Gnesta.

Forskningen är entydig om att tiden till hjälp har betydelse, oavsett om det gäller ett hjärtstopp, misshandel, skadegörelse eller villabrand. Kommunens uppdrag är att innan sakerna hänt minimera riskerna och vara så väl rustade som möjligt samt när det hänt vara på plats så snabbt som möjligt med de resurser som krävs för att göra en skadeavhjälpan insats. Men helt oavsett våra satsningar inom egen organisation så är vi alltid beroende av dig, du som finns ute på skolor, vårdboenden, kontor eller i hemmet.

Det är tillsammans med dig vi kan göra störst skillnad. Din insats i ett tidigt skede är det som räddar liv, miljö och egendom. Det är du som är viktigast!

Vi vill på bästa sätt hjälpa dig att bli så bra du kan. Vi kan bistå med utbildning, information och praktiskt kunnande. Men vi behöver också att du ber om hjälp och tar till dig av det vi har att erbjuda, den skyldigheten ligger på dig.

Vi vill ta tillfället i akt att både påminna dig om dina förpliktelser och berätta att vi vill ha din hjälp på resan mot ett tryggt och säkert samhälle.

**Du som individ har en skyldighet att först göra det du kan själv.**

## Medborgarmål: Du ska ha kunskap i hur en olycka eller brott kan förebyggas och hanteras

Ta hand om varandra, hjälp dem i din närhet

Förbered dig så att du klarar dig i en (1) vecka utan hjälp från samhället vid en kris

Säkra din digitala närvaro och var vaksam med att lämna ut känsliga uppgifter

Fallsäkra ditt hem eller be om hjälp vid arbete ovan mark, på exempelvis stege

Köp en brandsläckare, brandvarnare och brandfilt. Komplettera din utrustning efter dina behov.

Lämna tips, upplysningar och anmäl brott till polisen

För mer information se [SKRTJ.se](https://www.skrtj.se)

## Innehåll

<b>Du kommer alltid vara först på plats! .....</b>	<b>3</b>
<b>Inledning.....</b>	<b>5</b>
Varför ett handlingsprogram? .....	5
Handlingsprogrammets roll i organisationen .....	5
Kommunens samordningsansvar.....	5
Risker och framtid.....	6
Mål och inriktning .....	6
Kommunens övergripande mål.....	6
Strategiska inriktningar .....	6
Lagar och styrdokument.....	7
<b>Organisation och ansvar .....</b>	<b>8</b>
Kommunen.....	8
<b>Skydd mot olyckor .....</b>	<b>9</b>
Riskbild .....	10
Mål: Antalet människor som omkommer eller skadas allvarligt vid olyckor ska minska .....	13
Mål: Risken för omfattande olyckor och samhällsstörning vid olyckor ska minska .....	14
Mål: Rollen som aktiv samverkanspart och samhällsaktör ska stärkas.....	15
<b>Förmåga .....</b>	<b>16</b>
Beredskap för räddningstjänst.....	18
<b>Säkerhetsskydd .....</b>	<b>28</b>
Mål.....	28
<b>Krisberedskap.....</b>	<b>29</b>
Krisberedskapens principer.....	29
Mål.....	30
<b>Uppföljning, utvärdering och återföring av erfarenheter.....</b>	<b>31</b>



## Inledning

De flesta brott, olyckor, skador, samhällsstörningar eller orsaker till medborgarnas oro får på något sätt efterverkningar i kommunen. Att i samverkan med andra aktörer kunna hantera trygghets- och säkerhetsfrågor över hela hotskalan – med såväl individ- som samhällsperspektiv – är därför en central kommunal arbetsuppgift. I det här kapitlet berättar vi om vad vårt handlingsprogram innehåller och vilka övergripande mål som vi ska uppfylla.

### Varför ett handlingsprogram?

**Varje vecka dör** nästan 60 personer och i genomsnitt 2 000 läggs in på sjukhus till följd av olyckor i Sverige. Det orsakar stort personligt lidande för de direkt inblandade och människor i deras närhet. Samhällskostnaden för olyckorna uppgår till 65 miljarder kronor varje år, främst i medicinska kostnader och produktionsbortfall.

När vi aktivt och effektivt förebygger och hanterar olyckor kan vi både minska det personliga lidandet och samtidigt göra stor samhällsekonomisk nytta.

**Kommunen ska enligt lag (2003:778)** om skydd mot olyckor ha ett handlingsprogram för räddningstjänst och förebyggande verksamhet. Syftet med handlingsprogrammet och vårt trygghetsarbete är att skapa förutsättningar för att med gemensamma krafter jobba mot ett tryggt och säkert samhälle. Programmet gäller för samtliga delar av Gnesta kommun för åren 2021-2023.

### Handlingsprogrammets roll i organisationen

Detta program är övergripande där ansvar för dess efterlevnad ligger på samtliga förvaltningar i kommunen och där befintliga strategier och policys ingår. Målformuleringarna är riktade mot de delar av ansvarsområdet som Räddning och säkerhet (RoS) vid Nyköpings kommun rör över utifrån en samordnande roll för Gnestas trygghetsarbete.

### Kommunens samordningsansvar

Vårt övergripande mål är att ge en god samhällsservice där vi som kommun har samordningsansvar för det trygghetsfrämjande arbetet inom vårt geografiska område och för att våra verksamheter fungerar med så få störningar som möjligt. Genom att ansvariga tjänstemän tillsammans med medborgarna dagligen arbetar med säkerhets- och trygghetsfrågorna kan vi skapa förutsättningar för ett gott liv.

Kommunens säkerhets- och trygghetsarbete styrs av flera faktorer, bland annat:

- lagar och förordningar
- förväntningar från allmänheten
- försäkringsbolagens krav på kommunen som försäkringstagare
- kommunens ambition

## Risker och framtid

Varje kapitel i detta handlingsprogram redovisar olika risker, dock inte i mått av hur stora eller små de är. För att vi ska kunna bedöma hur mindre och större risker ska undvikas eller hanteras behöver vi också använda riskanalyser som ett dagligt arbetsverktyg. Det ska ske genom en aktiv omvärldsbevakning och ett brett perspektiv med realism och verklighetsförankring.

Hotbilder i samhället förändras ständigt och påverkas av samhällsutvecklingen både i Sverige och i omvärlden. Hoten har blivit mer komplexa och globala och en händelse i en del av världen kan få följdverkningar i en annan. Integration, förtätning av städer och de pågående klimatförändringarna blir ett allt viktigare område för vårt säkerhets- och trygghetsarbete.

Det går inte att helt förutse framtida olyckor och kriser men genom att analysera tänkbara händelser i relation till olika scenarier för hur samhället skulle kunna utvecklas kan vi redan nu anpassa åtgärder och prioriteringar för att möta framtidens behov.

## Mål och inriktning

Samhället ska ha en förmåga att förebygga och hantera konsekvenserna av det som riskerar att inträffa. MSB:s "Övergripande inriktning för samhällsskydd och beredskap" ska skapa en grund för gemensam riktning i arbetet och underlätta prioriteringar, kommunikation och samverkan mellan olika samhällsaktörer.

Arbetet med samhällsskydd och beredskap ska bidra till såväl individens som samhällets och nationens säkerhet.

## Kommunens övergripande mål

Kommunen har nio övergripande mål och följande två är de som mest berör säkerhet och trygghet.

- En attraktiv kommun
- En hållbar kommun

## Strategiska inriktningar

För att nå de övergripande målen har vi delat in vårt arbete i två strategiska inriktningar som har fått ett varsitt kapitel:

- Skydd mot olyckor (lagstadgat)<sup>1</sup>
- Säkerhetsskydd (lagstadgat)<sup>2</sup>
- Kommunens krisberedskap (lagstadgat)<sup>3</sup>

---

<sup>1</sup> Lagen om skydd mot olyckor (2003:778)

<sup>2</sup> Säkerhetsskyddslag (1996:627)

<sup>3</sup> Lagen om kommuners och landstingsåtgärder inför och vid extraordinära händelser i fredstid och höjd beredskap (2006:544)

## Lagar och styrdokument

Följande lagar och styrdokument ligger bland annat till grund för handlingsprogrammet:

- **Lag (2003:778)** om skydd mot olyckor.
- **Lag (2010:1011)** om brandfarliga och explosiva varor.
- **Lag (2006:544)** om kommuners och landstings åtgärder inför och vid extraordinära händelser i fredstid och höjd beredskap.
- **Säkerhetsskyddslag (2018:585)**
- **Avtal och överenskommelser** med andra kommuner och räddningstjänster.

## Organisation och ansvar

Det offentliga, exempelvis myndigheter och kommuner, har ett omfattande ansvar för att bland annat telekommunikationer, el- och vattenförsörjning, transporter, räddningstjänst och sjukvård fungerar. Den enskilde ska kunna räkna med akut hjälp och stöd vid en svår olycka. Det offentliga ska också ge den enskilde förutsättningar att hantera sin egen säkerhet på ett rimligt sätt, till exempel genom information.<sup>4</sup>

Nyköpings kommun sköter vissa räddnings- och säkerhetsuppdrag åt grannkommunerna Gnesta, Oxelösund och Trosa. Arbetet utförs av Sörmlandskustens räddningstjänst och är reglerat i civilrättsliga avtal. I verksamheten arbetar ca 200 medarbetare, varav ca 150 som räddningspersonal eller i frivilliga räddningsvårn. Vi har en mängd olika yrkeskategorier, exempelvis brandmän, säkerhetssamordnare, brandingenjörer, service- och driftstekniker och kanslisters.



I vissa delar av detta handlingsprogram beskriver vi därför en verksamhet som täcker mer än bara vår egen kommuns geografiska område.

### Kommunen

**Kommunfullmäktige** beslutar om handlingsprogrammet med bland annat övergripande mål.

**Kommunstyrelsen** har det övergripande ansvaret för säkerhets- och trygghetsfrågorna i kommunen och utövar genom ansvariga tjänstemän fortlöpande uppföljning och tillsyn över arbetet med det samhällsinriktade och interna säkerhetsarbetet.

**Nämnderna** har ansvaret för att säkerhetsarbetet inom sina respektive områden bedrivs enligt kommunens handlingsprogram för säkerhet och trygghet tillsammans med de lagar som gäller.

**Samhällsbyggnadsnämnden** har ansvaret för lag om skydd mot olyckor och lag om brandfarliga och explosiva varor.

En **säkerhetsgrupp** finns utsedd med representanter från kommunens förvaltningar och verksamheter och ska vara ett forum för säkerhets- och krisberedskapsfrågor i kommunen.

**Cheferna** ansvarar inom sina verksamhetsområden för att säkerhetsarbetet bedrivs enligt handlingsprogrammet.

---

<sup>4</sup> [www.dinsakerhet.se](http://www.dinsakerhet.se)

\*Benämns också som enheten "Räddning och säkerhet"

## Skydd mot olyckor

Sörmlandskustens räddningstjänst, som ansvarar för detta område, arbetar för ett säkrare och tryggare samhälle där ingen människa kommer till skada och där inga olyckor inträffar i enlighet med Myndigheten för samhällsskydd och beredskaps (MSB:s) nollvision. De prioriterade grupperna i det förebyggande arbetet är barn, äldre och personer med särskilda stödinsatser från samhället.

### Nationella mål för skydd mot olyckor

I Lag (2003:778) om skydd mot olyckor (LSO) anges övergripande nationella mål för verksamheten skydd mot olyckor. Dessa nationella mål är riktninggivande. Utöver dessa mål ska kommunen själv formulera verksamhetsmål, anpassade utifrån den lokala riskbilden. De lokala målen ska även kopplas mot de nationella målen och verksamhetsmålen i LSO.

Syftet med LSO tydliggjordes i regeringens proposition 2002/03:119:

***Det måste bli färre som dör, färre som skadas och mindre som förstörs.***

I LSO redovisas nedan nationella mål:

- **1 kap. 1 §** Bestämmelserna i denna lag syftar till att i hela landet bereda människors liv och hälsa samt egendom och miljö ett **med hänsyn till de lokala förhållandena tillfredsställande och likvärdigt skydd mot olyckor.**
- **1 kap. 3 §** Räddningstjänsten skall planeras och organiseras så att räddningsinsatserna kan påbörjas inom **godtagbar tid och genomföras på ett effektivt sätt.**

**Kommande/framtid:** Inom ramen för Räddningstjänstutredningen *En effektivare kommunal räddningstjänst* föreslås att det även ska införas ett nytt nationellt mål för den förebyggande verksamheten.

*“Förebyggande verksamhet som staten och kommunerna ansvarar för enligt denna lag ska planeras och organiseras så att den effektivt bidrar till att förhindra eller begränsa skador till följd av bränder och andra olyckor. Särskild vikt ska läggas vid att förhindra människors död och andra allvarliga skador.” (1 kap 3 a §)*

### Nationell strategi

På uppdrag av regeringen har MSB kompletterat de nationella målen i LSO med strategier. Denna komplettering redogör för hur brandskyddet bör stärkas genom stöd till den enskilde. Strategin fokuserar på bostadsmiljö, där flest människor omkommer och skadas till följd av brand. Den nationella strategin innehåller en vision och ett antal mål för brandskyddsarbetet vilka integreras i ROS förebyggande arbete.



## Riskbild

Sörmlandskustens räddningstjänst som ansvarar för detta område verkar i en storstadsnära region med kraftig tillväxt. Riskbilden omfattar många skiftande händelsetyper vilket ställer krav på goda räddningsresurser och en organisation där medarbetarna har en bred kunskap, kompetens och förmåga att under varierande förhållanden arbeta med hela händelseförloppet från förebyggande till efterarbete.

### Risker i hela verksamhetsområdet

Riskbilden i verksamhetsområdet kännetecknas av:

Sjöar och vattendrag	SSAB <sup>1</sup>	Deponianläggningar
Skred/ras	Trosa kåkstad	Stora idrottsanläggningar
Trafik-/transportolycka	Linde gas AB <sup>1</sup>	Sommarstugeområden
Väder	Skog	Samlingslokaler
E4	Studsvik området <sup>1</sup>	Sabotage
Järnväg	Vårdboenden	Vansinnesdåd
Klimatpåverkan	Höghusbebyggelse	Sjukhus
Anlagd brand	Större oljeskada	Skadegörelse
Skavsta Flygplats <sup>1</sup>	Kulturhistorisk bebyggelse	Svafo <sup>1</sup>
Översvämning/höga flöden	Hamnar	Oxelösunds hamn <sup>1</sup>

<sup>1</sup>) Omfattas av Sevesolagstiftningen<sup>5</sup> och/eller av Lag om Skydd mot olyckor 2 kap 4§ (Kan bestå av ett eller flera bolag).

Riskbilden är utgångspunkten för kommunens förberedelser för räddningsinsats. Dessa förberedelser beskrivs under rubriken "Förmåga" samt i den kommunala planen för räddningsinsats riktad mot allmänheten.

## Lokala risker inom kommunen

Gnesta kommuns riskanalys visar att riskbilden inte förändrats nämnvärt sedan förra handlingsprogrammet.

Gnesta är en relativt stor kommun till ytan med många sjöar och kan beskrivas som en pendlarkommun där den stora lokala riskkällan är stambanan. Den löper rakt genom Gnesta tätort med gods- och passagerartåg som passerar i hög fart. Olyckor med många drabbade eller med farligt gods inblandat är exempel från denna riskbild. De många sjöar och åar lockar till friluftsliv med ökad risk för drunkningsolyckor, skogsbränder och andra olyckor i svårtillgänglig miljö.

Områden med risk för ras och skred är förhållandevis väl kända och det finns exempelvis skredriskkarteringar för områden med redan bebyggd mark. Kommunen har vidtagit förebyggande åtgärder på flera platser och tar hänsyn till skredrisker i sin samhällsplanering.

---

<sup>5</sup> Lag om åtgärder för att förebygga och begränsa följderna av allvariga kemikalieolyckor SFS (1999:381)

## Förändringar i riskbilden

### **Energilagring**

Hur energi produceras och lagras är något som utvecklas kontinuerligt. Idag kommer allt fler alternativ till fossil energiproduktion, till exempel solkraft, vindkraft och vågkraft. En utmaning med denna energiproduktion är att lagra den energi som produceras. Det pågår mycket forskning kring hur energin kan lagras och många provar sig fram genom olika lagringsmetoder. Ett sätt att lagra energin är i stora battericeller.

Nya former av energiproduktion och -lagring innebär också nya risker och det krävs kunskapshöjning inom räddningstjänsten för att kunna möta dessa nya risker. De nya energiformerna är inte farliga, men det krävs kunskapshöjning och nya regelverk för att möta den nya riskbilden och därigenom förbygga olyckor.

### **Demografi**

Sverige har en åldrande befolkning. Till följd av detta är det fler som bor kvar hemma, en del med mer eller mindre stödinsatser från hemtjänst eller liknande.

Högst sannolikhet för brand är det hos högutbildade personer, barnfamiljer och personer födda utanför Norden. Det är lägre sannolikhet att det brinner hos äldre. Trots att det mer sällan brinner hos äldre personer är det vanligare att äldre omkommer till följd av en brand i bostaden. Detta visar på att personer i denna växande kategori har sämre förmåga eller kunskap om att hantera en brand eller ett brandtillbud.

### **Klimatförändringar**

Enligt forskningsrön från SMHI<sup>6</sup> kommer klimatförändringarna sannolikt att medföra längre nederbördsperioder, fler fall av extrem nederbörd och extrema vindar samt högre havsnivåer med ökad risk för översvämningar, skred och andra skador. Det kan öka risken för störningar och avbrott i samhällsviktiga verksamheter.

### **Samhällsutveckling**

Samhällsutvecklingen medför också att sociala strukturer, värderingar och normer förändras över tiden. Det kan bland annat ses i att det finns ett tydligt samband mellan segregation, socioekonomisk stress och antalet anlagda bränder (SP<sup>7</sup>). Det är rimligt att anta att även andra skadehändelser och olyckor har samma koppling.

---

<sup>6</sup> [www.smhi.se](http://www.smhi.se) (sök "klimatforskning") och MSBs rapport "Klimatförändringarnas konsekvenser för samhällsskydd och beredskap – en översikt"

<sup>7</sup> SP rapport 2013:22: "Anlagd brand – ett samhällsproblem"

## Samverkan

Såväl före som efter en olycka behövs samverkan med andra myndigheter och resurser. Det kan röra sig om förstärkning av räddningsresurser från närliggande räddningstjänster men även om andra organisationer vilka agerar vid en olycka. Mer detaljerad information om samverkande resurser vid räddningsinsats (andra räddningstjänster, kem etc) finns under kapitlet Förmåga.

### Region Sörmland

Gnesta kommun har genom Sörmlandskustens räddningstjänst avtal med region Sörmland om att närmaste räddningstjänstsresurser kan larmas vid förmodat hjärtstopp, så kallat "I väntan på ambulans" eller IVPA-larm.

En av regionens katastrofcontainrar är placerad på brandstationen i Nyköping. Sörmlandskustens räddningstjänst har i uppgift att transportera ut containern och upprätta en uppsamlingsplats med uppvärmt tält, så att akutsjukvården kan bedriva sjukvård under tak på en olycksplats någonstans i regionen.

### Polisen

Tack vare ett samarbete mellan polis, regionen och länets räddningstjänster är vi med och ger snabb hjälp vid hot om suicid. När SOS tar emot samtal om självmordsbenägna personer larmas alla ovanstående aktörer för att så tidigt som möjligt kunna avbryta händelseförloppet. Hot om suicid var tidigare enbart polisens ärende men sedan 2013 är betydligt fler personer i Sörmland utbildade att hantera dessa händelser.

### Sambruk

Sörmlandskustens räddningstjänst har sedan 2013 deltagit i ett forum som kallas "dialogmöte om sambruk". Syftet är att dela goda idéer för att kunna förenkla, effektivisera och använda den kommunala resursen på ett bra och effektivt sätt och då i första hand innan och i samband med olyckor och olyckshändelser.

Några av de arbetssätt som kan vara tillämpbara i en framtid är:

- konceptet "I väntan på räddning" (IVPR) där t.ex. sjukvårdspersonal och teknisk personal som är ute runt om i kommunen har de förutsättningar som krävs för att kunna göra ett första ingripande vid en händelse i dess närhet
- gemensam kommunsamordningscentral mellan flera kommuner som tar emot larm om brand, inbrott, kommunala fastighetsjourer och trygghetslarm
- förstärkt medmänniska där boende i ett område får larm och kan hjälpa till vid hjärtstopp, brand m.m. i sitt närområde



## **Mål: Antalet människor som omkommer eller skadas allvarligt vid olyckor ska minska**

Majoriteten av bränder med allvarliga personskador inträffar i bostäder och personer i åldersgruppen 80 år eller äldre är kraftigt överrepresenterade i dödsbränder. Förändringen i demografi med ökningen av andelen äldre personer i samhället medför en förhöjd risk för bränder med allvarliga personskador.

Sörmlandskustens räddningstjänsts geografiska område är trafikintensivt med E4:an och andra vältrafikerade riksvägar och en omfattande arbetspendling, vilket medför ett stort antal trafikolyckor med risk för allvarliga personskador och där resandet till och från kommunen förväntas öka med kommunens utveckling.

Vid vissa olyckstyper är det av särskild vikt att räddningstjänsten snabbt är på plats för att kunna rädda liv. Den omfattande stadsutveckling som pågår riskerar att försämra framkomligheten i trafiken vid räddningsinsats.

### **Prestationsmål**

- a. Utveckla och bedriva effektivt förebyggande arbete inom området brandskydd i boendemiljö. Detta innefattar exempelvis samverkan i plan och byggprocessen, målgrupp-anpassat arbete baserat på forskning och kunskap om vad som ger effekt, samt att öka den enskildes förmåga att själv kunna förebygga och hantera bränder.
- b. Initiera och driva samverkan för individanpassat boende genom samverkan mellan räddningstjänst, socialtjänst, fastighetsägare, vårdgivare och kommun. Därutöver också stödja vid implementering av individanpassat brandskydd.
- c. Genomföra en olycksundersökning av samtliga bränder i boendemiljö med fokus att hitta brandorsak. Genom att minska antalet inrapporterade bränder där brandorsak saknas kunna arbeta och prioritera rätt utvecklingsinsatser.
- d. Utveckla kunskapen om byggnadstekniskt brandskydd inom organisationens operativa personal. Vid ökad kunskap om byggnadstekniskt brandskydd ökar förmågan att genomföra riskbedömningar exempelvis vid insatser.

## **Mål: Risken för omfattande olyckor och samhällsstörning vid olyckor ska minska**

Omfattande olyckor medför allvarliga konsekvenser för liv, egendom, miljö och samhälle. De kan även medföra störningar på samhällsviktig verksamhet och kritisk infrastruktur.

Sörmlandskustens räddningstjänsts område är en expansiv region med en komplex och föränderlig samhälls- och riskbild. Det finns bland annat ett stort antal riskobjekt samt transportleder för farligt gods och vid en olycka kan konsekvenserna bli stora. Området står dessutom inför en förtätning av bebyggda områden, nybyggnation samt infrastrukturutveckling.

Omfattande olyckor kräver även mer resurser och ofta under längre tid.

### **Prestationsmål**

- a. Stärka samhällets samlade förmåga till ett snabbt ingripande. Att komma snabbt till olycksplatsen ökar förutsättningarna för att bryta den negativa händelseutvecklingen i ett tidigt skede.
- b. Förmågan att hantera och begränsa skadeverkningarna vid sällanhändelser, komplexa räddningsinsatser och kriser i samhället ska stärkas.
- c. Räddningstjänsten ska utveckla sin förmåga till att utvärdera och dra lärdomar från sitt insatsförberedande och skadeavhjälpande arbete
- d. Genom ökat fokus på organisationens redundans och resiliens ska förmågan att genomföra räddningsinsats vid händelser med förhöjd hotbild, samhällsstörningar och under höjd beredskap stärkas.
- e. Genom ökat fokus på den enskilde medarbetarens kompetens och de mer komplexa händelserna ska kvaliteten inom organisationens utbildnings- och övningsverksamhet höjas
- f. Utveckla och säkerställa ett effektivt arbete mot farlig verksamhet (LSO 2 kap. 4 §) och SEVESO anläggningar för att förebygga och förhindra allvarliga konsekvenser av olyckor. Detta innefattar en tydlig gemensam planering av insatser, övning och utvärdering.

## **Mål: Rollen som aktiv samverkanspart och samhällsaktör ska stärkas**

Samhällsutvecklingen är i en intensiv fas och sker i ett högt tempo. Omfattande stadsutveckling och byggnation samt demografisk utveckling är exempel på områden som skapar utmaningar utifrån det trygghetsskapande uppdraget.

Att agera som enskild aktör inom den egna uppdraget kan vara begränsande för att nå effekt. Flera samhällsaktörer kan ha angränsande uppdrag, kunskap, arbetsmetoder och ha en potentiell synergi som inte tas tillvara när arbete sker som enskild aktör.

Vid många räddningsinsatser utförs parallella uppdrag från flera myndigheter. Samverkan är en framgångsfaktor för ett effektivt skadeavhjälpande arbete – vid förberedelse såväl som genomförande.

### **Prestationsmål**

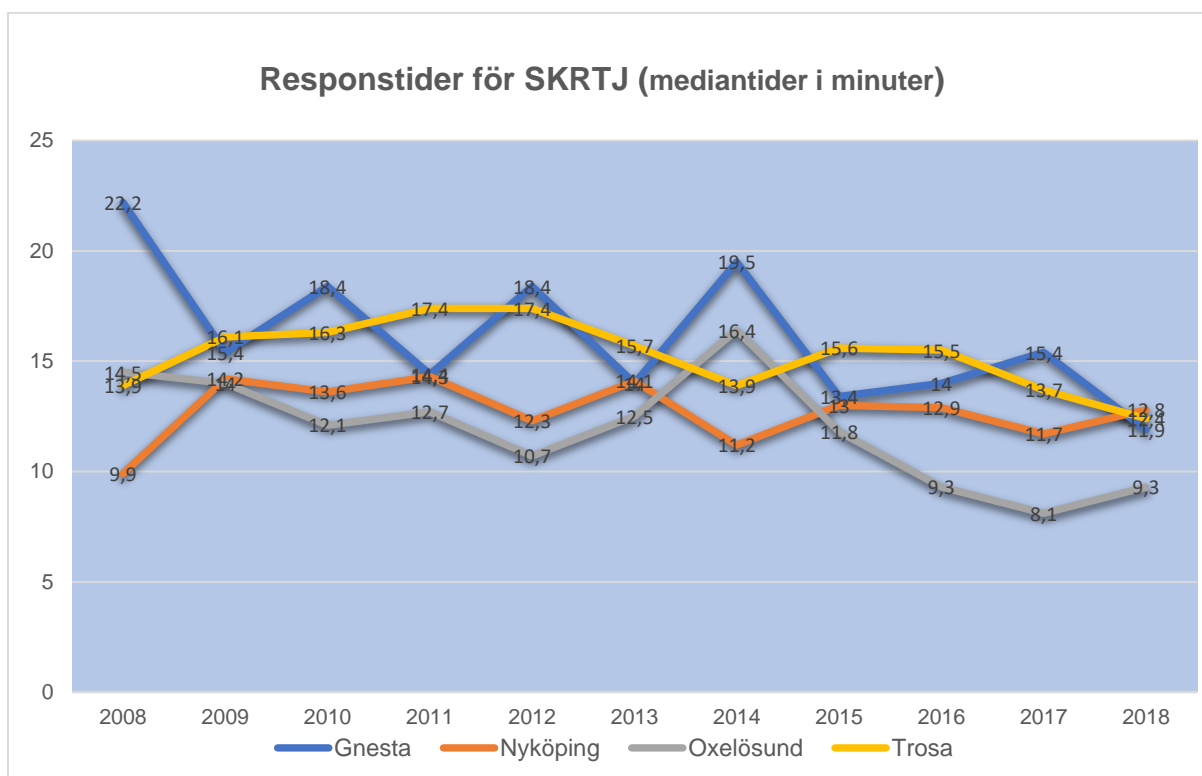
- a. Utveckla samarbetet med relevanta samhällsaktörer för att stärka samhällets samlade förmåga till ett snabbt ingripande och skapa synergier, utan att avvika från det som ligger inom vårt uppdrag.
- b. Utveckla förmågan att följa och delta i samhällsutvecklingen genom samverkan och delaktighet i andra aktörers planering. Dels för att synliggöra egna uppdrag och behov, dels för att skapa förutsättningar till tidig styrning och anpassning av vår verksamhet.
- c. Utveckla och tillämpa ett utåtriktat arbetssätt, vilket innebär att identifiera rätt mottagare, arenor och tidpunkter för att nå bäst effekt i aktuella frågor. Det innebär även att påverka regelutformning samt följa eller initiera forskning inom relevanta områden
- d. Kontinuerligt genomföra proaktiv kommunikation med allmänheten i aktuella trygghets- och säkerhetsfrågor.



## Hur snabbt kommer vi fram?

Den enskilde är en viktig aktör som förväntas att själv hantera och agera vid en olycka. Den drabbade eller andra aktörer som finns i olyckans närhet är i många fall en viktig resurs för att snabbt agera och vidta åtgärder för att hjälpa den drabbade. Sörmlandskustens räddningstjänst är en samhällsaktör som tar vid där den enskilde inte själv kan hantera olyckan. För att säkerställa en snabb och effektiv hantering har Sörmlandskustens räddningstjänst säkerställt:

- Hantering av inkomna 112-samtal genom SOS Alarm
- Utalarmering och resurstillsättning genom anslutning till Räddningscentral Stockholms län (RCSL)
- Fördelning av resurser över geografiskt ansvarsområde
- Samverkan med angränsande räddningstjänster och kommuner för agerande från snabbast tillgänglig resurs



Figur 1 Responstiderna är hämtade från Sveriges Kommuner och Regioners årliga sammanställning "Öppna jämförelser"

Sörmlandskustens räddningstjänst mäter responstiden som tiden från det att den enskildes samtal inkommer till SOS Alarm till dess att en resurs har nått olycksplatsen. Uppföljning sker genom statistik från SOS Alarm för att möjliggöra en öppen jämförelse med riket i övrigt.

Sörmlandskustens räddningstjänst följer kontinuerligt upp responstiderna och jobbar för att den drabbade ska få hjälp vid en olycka så fort som möjligt, dels genom åtgärder för att minska den egna responstiden och dels genom att vara drivande i att stärka samhällets samlade förmåga till ett snabbt ingripande.

## Beredskap för räddningstjänst

Beredskap för räddningstjänst upprätthålls av en operativ organisation som är bemannad dygnet runt. Samtliga resurser kan användas i hela regionen; Nyköping, Gnesta, Oxelösund och Trosa och beskrivs i bilden på sidan 15.

Beredskapen är dimensionerad för att med en snabb första insats klara de enligt riskanalysen mest frekventa olyckstyperna och för att efter en styrkeuppbyggnad kunna göra en samlad insats med de taktiska enheter som krävs vid större och komplexa "sällanhändelser" som kan inträffa.

Sörmlandskustens räddningstjänst har för större delen av året en grundberedskap för hela sitt geografiska verksamhetsområde. I syfte att kontinuerligt kunna säkerställa ett snabbt ingripande för att påbörja ett skadeavhjälpande arbete och genomföra effektiva insatser, har organisationen som inriktning att ha en flexibel beredskapsorganisation. Med förmågan att med differentierade styrkor kunna anpassa beredskapen utifrån förändringar i riskbilden. Det kan handla om både kortsiktiga förändringar utifrån inträffade eller kommande aktiviteter/händelser samt mer säsongsbetonade förändringar som kan vara under ett antal månader. Beredskapsorganisationen kan anpassas geografiskt både utifrån antalet personer i beredskap och tillgängliga räddningsresurser.

Byggnader ska utformas så att det ges möjlighet till tillfredsställande utrymning vid brand. Detta åstadkoms med två av varandra oberoende utrymningsvägar. Utrymning från fönster med hjälp av räddningstjänsten får användas som alternativ utrymningsväg för byggnader under förutsättning att vissa krav är uppfyllda. Normalt ska utrymning med hjälp av räddningstjänstens stegutrustning kunna påbörjas inom 10 minuter från dess att räddningsstyrkan har larmats. I Gnesta, Nyköping och Oxelösund finns byggnader som är dimensionerade och byggda så att alternativ utrymningsväg sker med hjälp av räddningstjänstens stegbilar. Se mer information i Råd och anvisning "Utrymning med hjälp av Sörmlandskustens räddningstjänst" där även räddningstjänstens insatstider redovisas.

För att bostäder och mindre kontor ska kunna utrymmas med hjälp av stegbil, max 23 m eller bärbara stegar, max 11 m, ska de vara belägna inom 10 minuters insatstid. För att friliggande flerbostadshus med högst tre våningsplan ska kunna utrymmas med hjälp av bärbara stegar, är 20 minuters insatstid acceptabelt.

Vid brand i byggnad är Sörmlandskustens räddningstjänsts styrkor dimensionerade för att kunna påbörja invändig släckning genom rökdykning alternativt påbörja utvändigt utrymning med hjälp av stegutrustning inom normalt 10 minuters insatstid i de orter där styrkorna är placerade. Vid brand i byggnad larmas alltid flera resurser direkt för snabbast möjliga resursuppbyggnad på skadeplats och för att säkerställa förmåga att samtidigt kunna genomföra rökdykning och utvändigt utrymning., vilket inte är möjligt med endast en räddningsstyrka på plats.

### Resurser för eventuella samtidiga händelser

Grundberedskapen för räddningsinsatser är dimensionerad för en första händelse. Planering inför eventuella samtidiga händelser samt strategiska åtgärder för att skapa en beredskap under pågående insats hanteras av RCSL som sköter utalarmering och ledning av Sörmlandskustens räddningstjänsts resurser.

## Samhällets organisation för att genomföra räddningsinsats

### Sörmlandskustens räddningstjänsts förmåga

Räddningstjänstens operativa resurser är organiserade och syftar till att bereda ett så likvärdigt skydd mot olyckor som möjligt inom vårt geografiska område. Vi vet att snabbheten är en viktig faktor då tiden till dess att olycksförloppet utveckling kan brytas är av stor betydelse för att begränsa skadorna och konsekvenserna av en olycka. För att uppnå så stor effekt som möjligt och att snabbt kunna hjälpa den som har drabbats av en olycka, så jobbar räddningstjänsten för att via samarbeten och samverkan utveckla samhällets samlade förmåga till att genomföra en räddningsinsats.

Alla medarbetare i Sörmlandskustens räddningstjänst har förmåga att påbörja livräddning samt skadeavhjälpande åtgärder. Medarbetarna har metodförmåga att utföra skadeavhjälpande åtgärder, vilket upprätthålls genom regelbunden utbildnings- och övningsverksamhet. Organisationen strävar efter att individen, med stöd av sina chefer, tar ett eget ansvar för sin individuella förmåga utifrån fastställda kriterier, vilket kompletteras med planerade utbildningar och övningar.

### Heltidsbemanning

I Nyköpings tätort finns en brandstation med bemanning dygnet runt. Här ska räddningsfordon vara på väg mot skadeplats 90 sekunder efter larm. Denna station fungerar som centralstation för hela organisationen där ett antal specialresurser och förmågor finns placerade, bland annat vattendykning, höghöjdsräddning, resurs för insats med farliga ämnen. Tillgången till specialförmågor kan variera över året. Stationen i Nyköping fungerar även som huvudstation åt övriga brandstationer där både räddningsfordon och materiel servas och underhålls samt där extra räddningsmaterial förvaras. När personal ur beredskapen deltar i aktiviteter som till exempel egen övning, utbildning och information till enskilda eller vid tillsyner kan anspänningstiderna bli något längre än normalt.

### Räddningspersonal i beredskap

I Nyköpings tätort, Vrena, Näveklarn, Gnesta, Oxelösund och Trosa finns brandstationer med räddningspersonal i beredskap (RiB). På dessa platser förutom Nyköping ska räddningsfordon vara på väg mot larmadress 5 minuter efter larm. I Nyköpings tätort ska räddningsfordon vara på väg mellan 8-10 minuter beroende på tid på dygnet. För Nyköpings tätort gäller normalt 90 sekunder innan organisationens heltidspersonal är på väg. RiB-styrkan i Nyköping åker normalt som första resurs på andra larm då heltidsstyrkan är ute på annat uppdrag eller när förstärkning till pågående insats krävs.

Första insatsperson (FiP) är idag ett väl inarbetat koncept som idag finns på de orter där räddningstjänsten har brandstationer, Gnesta, Oxelösund, Trosa och Vrena. FiP finns idag också på orter där organisationen inte har någon övrig personal i beredskap, i Näveklarn och i Vagnhärad. FiP innebär att en brandman/arbetsledare har ett utryckningsfordon med sig under beredskapen och vid larm åker FiP direkt till skadeplats vilket innebär att hjälpen kan komma fram tidigare.

### Räddningsvårn/frivillig brandkår

På orterna Gåsinge, Kila, Näveklarn och Tystberga finns räddningsvårn/frivillig brandkår. Eftersom verksamheten bygger på frivillighet är målet att fyra personer med räddningsfordon rycker ut inom 10 minuter efter ett larm. Idag är personalen från ett av värnen anställd i organisationen medan de övriga värnen är egna föreningar som har avtal med räddningstjänsten. Räddningstjänsten ser värnen som en viktig resurs i samhällets samlade förmåga till att genomföra räddningsinsatser och har ambitionen att utveckla och stärka värnens verksamhet genom att stärka både medarbetarnas kompetens och resurser i form av fordon och material.

## Resurser under uppbyggnad

### **Beredskapsvärn**

I Nyköping kommun finns ett nystartat beredskapsvärn, vilket är ett 2-årigt projekt, vars syfte är att kunna användas vid olika typer av räddningsinsatser och samhällskriser eller andra insatser. I uppstarts-skedet kommer beredskapsvärnet omfatta ca 20 medarbetare varav minst 70% har utomnordisk bakgrund. Ett beredskapsvärn med så bred mångfald som möjligt och med många nationaliteter representerade ses som stark resurs för att hantera framtida uppgifter inom operativ räddningstjänst och vid samhällskriser, men även framtida utmaningar för kommunen inom det civila försvaret.

### **Civil insatsperson CIP**

För områden inom vårt geografiska upptagningsområde där räddningstjänstens resurser har långa framkörningstider har organisationen som mål att införa en organisation där frivilliga och lämpliga personer som bor i dessa områden engageras för att bli en Civil insatsperson (CIP). Dessa personer utbildas med inriktning på första åtgärder vid brand och första hjälpen, första åtgärder som kan ha stor och ibland direkt avgörande betydelse för olycksförloppets utgång. CIP är ett komplement till räddningstjänsten innan räddningspersonal har hunnit komma fram, och syftar till att stärka samhällets samlade förmåga till skydd mot olyckor.

## Resurser via samverkan

### **Industri/flygplats**

Inom vårt geografiska område har SSAB i Oxelösund och Studsviks kärntekniska anläggning industri-räddningstjänster och Skavsta flygplats en flygplatsräddningstjänst.

### **Stöd från andra räddningstjänster**

Sörmlandskustens räddningstjänst har avtal om så kallad gränslös räddningstjänst med räddningstjänsterna i Sörmland, Räddningstjänsten Östra Götaland samt med regionens räddningstjänster i Gotlands, Stockholms, Uppsalas och Västmanlands län. Organisationerna ska hjälpa varandra både som förstärkning och vid första insats. Överenskommelsen innebär att närmaste styrka alltid larmas. Dessutom har vi tillgång till MSB:s förstärkningsresurser inom skogsbrand, översvämning, oljeutsläpp och kemikalieolyckor.

Sörmlandskustens räddningstjänst har ett samverkansavtal med Brandkåren Attunda, Räddningstjänstens Norrtälje kommun, Räddningstjänsten Enköping-Håbo, Storstockholms brandförsvaret, Södertörns brandförsvarfsförbund, Uppsala brandförsvaret, Räddningstjänsten Sala-Heby och Räddningstjänsten Gotland för att uppnå god effektivitet och förmåga inom verksamhetsområdet räddningstjänst. Till detta avtal finns även underavtal avseende samverkan gällande specialresurser för hantering av farliga ämnen.

### **Sjöräddning**

Sörmlandskustens räddningstjänst är representerad i Sjöfartsverkets sjöräddningsråd för samverkan kring räddningsinsatser i kustområdet. De kommunala räddningsstyrkorna (se bild på sid 15) är en resurs även vid räddningstjänst på statligt vatten där Sjöfartsverket och Kustbevakningen är ansvariga för livräddning respektive miljöräddning. Information om gränsområden finns i stycket om "Hamnar och deras gränser i vattnet". Nyköpings, Oxelösunds och Trosa kommuner har även en oljeskyddsplan för Östersjökusten.

Den ideella föreningen Sjöräddningssällskapetets närmsta stationer ligger i Trosa och Arkösund. Där finns bland annat tyngre båtar och svävare placerade.



## **Flygräddning**

Om en saknad luftfarkost hittas på marken eller i insjöar, vattendrag, kanaler och hamnar ansvarar kommunen för räddningstjänsten.

## **Räddningstjänstens förebyggande förmåga**

Sörmlandskustens räddningstjänst har ett förebyggande arbete med grund i aktuell forskning och omvärldsbevakning. Den olycksförebyggande verksamhet består dels av tillsyn enligt 5 kap. 1 § LSO och dels av övrig förebyggande verksamhet enligt 2 kap 3 § LSO (skriftlig redogörelse) samt 3 kap. 2 § LSO (information och rådgivning). En del av det lärande arbetet inom organisationen består av olycksundersökningar enligt 3 kap. 10 § LSO där orsak till olyckan och resultatet av insatsen analyseras.

Rengöring och brandskydds kontroll enligt 3 kap. 4 § LSO inom kommunens område utförs av externa skorstensfejare. Beslut om egensotning enligt 3 kap. 4 § LSO görs av tjänstemän vid kommunen.

Organisationen strävar efter att hela tiden bredda arbetet med det förebyggande arbetet både inom egen organisation men även med samverkanspartner inom samhällssektorn. Lagstadgade tillsyner prioriteras årsvis i framtagna tillsynsplan. Utöver lagstadgade aktiviteter beskrivna ovan utgör Sörmlandskustens räddningstjänst även remissinstans i bygg, plan, serveringstillstånd samt flertalet andra ärenden.

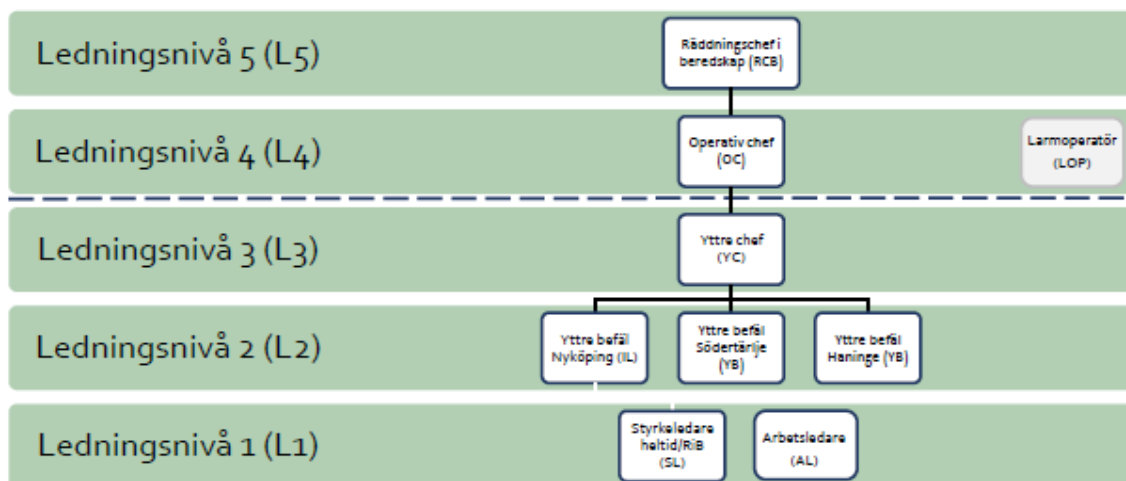
## Räddningstjänstens operativa förmåga

### Förmåga att leda räddningsinsatser

Ledning av räddningsinsatser sker utifrån Sörmlandskustens räddningstjänsts ledningshandbok<sup>8</sup>.

Organisationen är anpassad att kunna hantera de vanligaste olyckorna med egna resurser och kunna leda och samverka med tillkommande resurser vid en större olycka. Förmågan kan ökas från en första ledning av enskild enhet till att leda omfattande insatser med mycket personal och flera räddningseenheter insatta.

Ledningsorganisationen är uppbyggd för att hantera uppgiftsledning, insatsledning och systemledning (5 nivåer). Sörmlandskustens räddningstjänst har en generell förmåga att uppgiftsleda över hela organisationens geografiska yta i samband med frekvent inträffade olyckor. Vidare har Sörmlandskustens räddningstjänst förmåga att i samverkan med Södertörns brandförsvarsförbund bidra till regionens totala kapacitet av insatsledning vid stora eller komplexa olyckor. Generell systemledning utförs kontinuerligt på räddningscentral, och kan expandera till särskild systemledning vid stora olyckor.

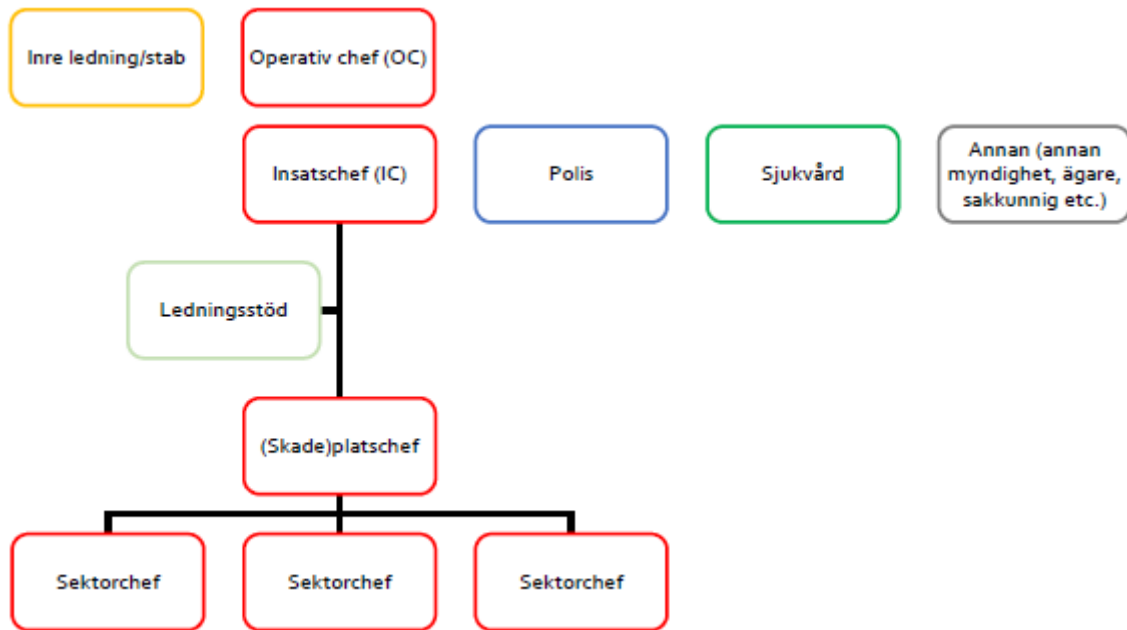


Figur 2 Ledningsnivåer inom Skrtj och Sbff. Systemledning sker av nivå 4 och 5 från räddningscentralen Stockholms län (RCSL). Uppgiftsledning och insatsledning sker på skadeplats och av nivåerna 1-3.

Sörmlandskustens räddningstjänst och Södertörns brandförsvarsförbund har ett avtal gällande samverkan och ledning. De båda räddningstjänsterna ingår i ett gemensamt ledningssystem där den eller de räddningsresurser som är snabbast tillgängliga och mest lämpliga ska användas, oavsett kommun och organisationstillhörighet. Syftet är att bli en effektivare och robustare räddningstjänst med bättre förmåga att leda flera samtidigt eller komplexa räddningsinsatser. Utalarmering och ledning av räddningsstyrkorna sker från räddningscentralen Stockholms län (RCSL).

Sörmlandskustens räddningstjänst tror på tidig hantering av olyckan och strävar efter en snabb respons för att påverka det negativa händelseförloppet. Det operativa systemet kan expandera och uppbyggnad sker systematiskt för att möta hjälpbehovet. Genom ledningsresurser optimeras kapacitet och insatsförmåga utifrån samhällets behov och händelsens karaktär.

<sup>8</sup> Sörmlandskustens räddningstjänsts interna styrdokument - Ledningshandbok



Figur 3 Ett exempel på hur ledningsorganisationen kan byggas upp vid större insatser. Ledningsorganisationen utformas utifrån det ledningsbehov som insatsen kräver. Operativ chef är räddningsledare för insatsen och är placerad på RCSL i Lindvreten. Samverkan med andra aktörer sker på flera nivåer i ledningsstrukturen.

Södertörns brandförsvärsförbunds och Sörmlandskustens räddningstjänsts gemensamma system är ett dynamiskt system där läget från en minut eller timme till en annan kan förändras så pass, för att kunna hantera pågående händelser, att det krävs en sänkt beredskap för andra larm.

De faktorer som påverkar dynamiken i systemet får i sin tur till följd att räddningsresurserna kan behöva hanteras på olika sätt vid olika tillfällen vad gäller resurssättning av händelser, ledning av det gemensamma systemet och beredskapshållning för andra larm. Det betyder att en resurssättning och beredskapshållning ena dagen behöver inte se likadan ut nästa dag på grund av att det finns olika faktorer som påverkar på olika sätt.

För att kommunicera med varandra och med andra aktörer använder räddningstjänsten den digitala kommunikations- och larmmottagningsutrustningen Rakel. Rakel står radiokommunikation för effektiv ledning och är ett landstäckande kommunikationssystem där vi kan kommunicera med SOS som polis och ambulans på väg till och under en insats.

### Förmåga att genomföra insats

Olyckorna kan delas in i olyckstyper som till exempel brand, trafik- och andra kommunikationsolyckor, olyckor på vatten och öar, sjukvårdsuppdrag och utsläpp farligt ämne. Merparten av inträffade olyckor sker frekvent med liknande förutsättningar. Konsekvenserna av dessa olyckor kan dock bli mycket stora för individen. Ett fåtal olyckor blir stora och får konsekvenser inte bara för individen, utan även för grupper eller för samhället som helhet. Sörmlandskustens räddningstjänst ska upprätthålla en förmåga att hantera omfånget av dessa olyckor. I interna styrdokument redogörs för vilka typolyckor och vilken förmåga (kompetens och utrustning) som Sörmlandskustens räddningstjänst ska ha<sup>9</sup>.

<sup>9</sup> Sörmlandskustens Räddningstjänst interna styrdokument avseende operativ förmåga

Olyckor kan även grupperas och delas in utifrån hur frekvent de förekommer och utifrån olyckans storlek eller komplexitet vilket till stor del styr konsekvenserna av olyckan. Sörmlandskustens räddningstjänst har erfarenhet av att hantera frekvent förekommande olyckor (vardagsolyckor) och verkar aktivt för att någon annan vidtar åtgärder innan räddningstjänstens resurser anländer till skadeplatsen. Frekvent förekommande olyckor hanteras primärt med egna resurser.

Responstiden är en kritisk parameter då behovet av snabba åtgärder avgör hur olyckan utvecklas. Inom räddningstjänstens geografiska område finns därför resurser utplacerade med tillgång till släckbilar, räddningsbilar, tankbilar, räddningsbåtar, höjdfordon och första insatsfordon.

Stora och komplexa olyckor inträffar sällan och räddningstjänsten har begränsad erfarenhet av att hantera dessa händelser. Dessa insatser kännetecknas av de är resurs- och uthållighetskrävande och kräver i många fall stöd och hjälp från andra räddningstjänster och aktörer i samhället. Sörmlandskustens räddningstjänst samarbetar med Södertörns brandförsvaret avseende utalarmering och ledning av räddningsinsatser för att säkerställa vår förmåga att hantera sällanhändelser. Samarbetet innebär också att rätt resurser för att hantera stora och komplexa händelser larmas vid behov direkt vid larm oavsett organisationstillhörighet.

Förmågan att genomföra räddningsinsatser beror på en rad faktorer; utrustningens kapacitet, bemanning, kunskap och färdighet hos personalen samt tidsaspekter såsom tid att påbörja och uthållighet mot ställd uppgift likväl som yttre skadeplatsfaktorer. Detta sammantaget varierar och det är omöjligt att för varje enskilt tillfälle definiera den sammanvägda förmågan utifrån alla variabler. Varje händelse är unik och åtgärderna anpassas efter omständigheterna för att möta hjälpbehovet. Den förmåga som krävs för att nå effekt kan därför inte beskrivas för varje enskild händelse utan behöver generaliseras. En specifik räddningsinsats kan medföra behov av förmågor från flera kategorier.

Till exempel är räddningstjänstens förmåga att bekämpa en brand i en byggnad nästan alltid den samma avseende metod och teknikval men situationen i sig kan skilja sig avsevärt beroende på sammanhanget och den rådande riskbilden, vilket kräver helt olika förhållningssätt och taktiska val samt mental förberedelse hos personalen. Genom övning och utbildning, med fokus på varje individ i den operativa organisationen, vill räddningstjänsten förvissa sig om att personalen är rustad för uppdraget och har den sammanvägda förmågan som krävs.

Brandvattenförsörjning är en grundläggande del av den operativa förmågan. En förutsättning för att genomföra effektiva räddningsinsatser inom tätort är tillgången till brandvatten via brandposter i det kommunala vattenledningsnätet. Både tillgängligt flöde och närhet till brandposterna är avgörande för räddningstjänstens förmåga vid exempelvis brand i byggnad inom tätort.

Som en del i att beskriva organisationens samlade förmåga att utföra effektiva räddningsinsatser har Sörmlandskustens räddningstjänst specificerat kompetenser och räddningsutrustning för respektive station inom organisationen. Där anges vilken utrustning och utbildning som räddningstjänsten har bedömt vara nödvändig för att kunna hantera olika typer av olyckor. I de interna styrdokumenterna finns även angivna kunskapsmål kategoriserade per olyckstyp för ett antal olika befattningar inom organisationen. Målsättningen för organisationens övnings- och utbildningsverksamhet är att varje individs behov inom den uttryckande organisationen till stor del ska vara styrande för planering och anpassning av övningar.

### Hantering av kemikalieolyckor

Sörmlandskustens räddningstjänst ingår i en regionsgemensam samverkan för att upprätthålla förmåga att hantera händelser med farliga ämnen. Syftet med samverkan med räddningstjänsterna i regionen Uppsala, Stockholm och Västmanlands län är att uppnå en effektiv lednings- och insatsförmåga. Samverkan innebär en enad nomenklatur, synsätt, metodik, grundförmåga och gemensam organisation för specialresurser för att hantera händelser med farliga ämnen.

### Vill du läsa mer?

Plan för räddningsinsatser för Sevesoanläggningar

Om larmet går – information till allmänheten vid Sevesoanläggningar

## Hamnar och deras gränser i vattnet

Den kommunala räddningstjänsten ansvarar för räddningsinsatser inom hamnområdet. I följande bilder förklarar vi detta område genom avvikande färgmarkering.

I **Nyköping**, bild 1 nedan begränsas området av Stadsfjärden, väster om meridianen genom Brandholmens fyr.

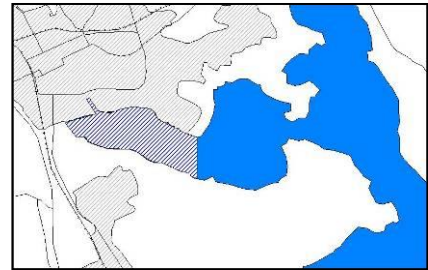


Bild 1

I **Studsvik**, bild 2 nedan begränsas området av den del av hamnområdet som enligt sjökortet är stängt för obehöriga och markeras av bojar i Tvären.

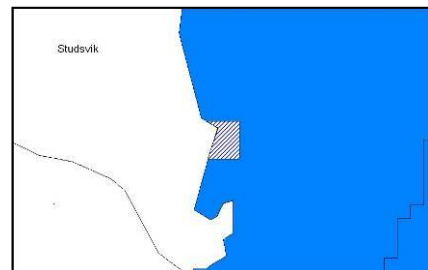


Bild 2

I **Trosa**, bild 3 nedan begränsas området till vattnen Hållsviken, Trosa Hamn och Östra stadsfjärden, begränsade av en linje från nordöstra udden vid Eknäs rakt österut mot Öbolandet i väster och i öster en linje från Stora Kronskaärs sydligaste udde rakt västerut mot Lilla Kronskaär.

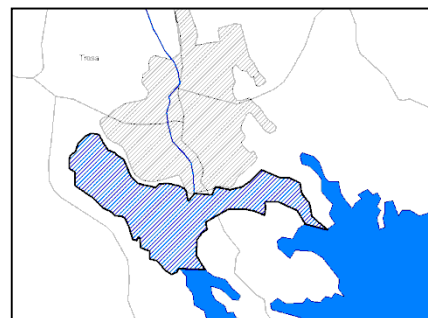


Bild 3

**Oxelösund**, bild 4 nedan begränsas området till vattnen innanför linjen Djursgravens västra sida till Jogersös nordvästra udde, via Kättingen till Femöre, linjen östra spetsen Ljungholmen till nordvästra udden Furön (Bjurshalsen), Furöns norra strandlinje till nordöstra spetsen Furön, via kumlet nordöst Furön till Danviksholmens norra spets därefter nordvärt via västra sidan om Hästholmen, Höga Hästholmen och Korpholmen och slutligen rakt in mot Brannäs.

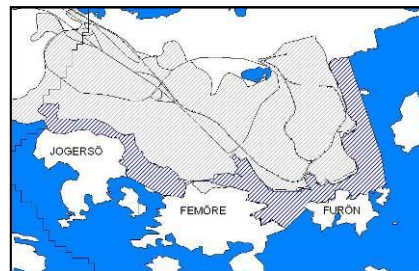


Bild 4

## Varning till allmänheten

Vi kan varna och informera kommuninvånare vid allvarigare olyckshändelser via talmeddelande till fast telefoni och via SMS till adressregistrerade mobiltelefoner samt till mobiler som befinner sig i området. Yttre larm via VMA-signalen (viktigt meddelande till allmänheten) finns i tätorterna Nyköping och Oxelösund. Varningen åtföljs av aktuell information, råd och anvisningar i radio och TV. Faran över signaleras med en 30-40 sekunder lång signal. Vidare information kan sökas på till exempel webbplatsen krisinformation.se, informationsnumret 113 13 eller på kommunens webbplats.

**Utomhuslarmet består av upprepade 7 sekunder långa ljudstötter med 14 sekunder tystnad, i minst 2 minuter.**

## Höjd beredskap

Räddningstjänst under höjd beredskap (RUHB) bygger på freds räddningstjänstens grund och dimensioneras efter den aktuella hotbilden. Utgångspunkten för arbetet med civilt försvar är krisberedskapen.

Enligt överenskommelsen mellan staten och Sveriges kommuner om kommunernas arbete med civilt försvar<sup>10</sup> för åren 2018-2020 är prioriterade uppgifter: kompetenshöjning gällande totalförsvar, säkerhetskydd, krigsorganisation och krigsplacering.

Räddningstjänstens förmåga och uppgifter ska vara motsvarande vid "normal" krishantering och räddningsinsats som vid höjd beredskap. Under höjd beredskap förväntas dock andra typer av händelser med särskilda konsekvenser gällande skadeutfall och hjälpbehov. I LSO kap 8 anges några särskilda uppgifter för kommunal räddningsinsats att utföra under höjd beredskap:

- upptäckande, utmärkning och röjning av farliga områden
- indikering, sanering och andra åtgärder för skydd mot kärnvapen och kemiska stridsmedel
- delta i åtgärder för första hjälpen och transport av skadade personer och befolkningskydd
- att personal inom en kommuns organisation för räddningstjänst får tas i anspråk för uppgifter som inte rör den egna kommunen.

Regeringens fortsatta inriktning av det civila försvaret under perioden år 2021–2025 har ännu inte presenterats. Under handlingsperioden avser Sörmlandskustens räddningstjänst återuppta förmåga för händelser kopplat till höjd beredskap och väpnat angrepp. Beroende på inriktning och ambition i förutsättningarna som regeringen fastställer kan Sörmlandskustens räddningstjänsts arbete för att

<sup>10</sup> SKL 18/01807. *Överenskommelse om kommunernas arbete med civilt försvar*. Stockholm: Sveriges Kommuner och Landsting

stärka det civila försvaret och den egna organisationens förmåga att genomföra räddningsinsats under höjd beredskap behöva ändra omfattning och prioritering i förhållande till övrig verksamhet.

# Säkerhetsskydd

Sidhuvud: Här kan du läsa om kommunens arbete med säkerhetsskydd som består innebär bland annat skydd mot spioneri, sabotage och andra brott som kan hota rikets säkerhet.

## Nationell inriktning

Säkerhetsskydd handlar om att skydda information och de verksamheter som är av betydelse för Sveriges säkerhet mot spioneri, sabotage, terroristbrott och vissa andra hot. Den 1 april 2019 antogs en ny säkerhetsskyddslag som utökar ansvaret på kommuner att förbättra sitt säkerhetsskydd.

## Säkerhetsskydd i Gnesta kommun

Gnesta kommun är enligt Säkerhetsskyddslagen (2018:585) skyldig att genomföra en säkerhetsskyddsanalys. Detta förtydligas även i Säkerhetsskyddsförordningen (2018:658) samt i Säpos allmänna råd och anvisningar från juni 2019. Säkerhetsskyddsanalysen är grunden i kommunens säkerhetsskyddsarbete. Den förra analysen genomfördes 2015 och omfattade perioden 2016 - 2019. En ny analys antogs av KS i december 2019 och omfattar perioden januari 2020 – december 2023. Säkerhetsskyddet fokuserar på:

- Informationssäkerhet
- Fysisk säkerhet
- Personalsäkerhet
- Säkerhetsskyddsanalys

## Säkerhetsskyddsanalys

Målet är att en säkerhetsskyddsanalys ska identifiera de skyddsvärda verksamheterna i Gnesta kommun vars verksamhet påverkar Sveriges säkerhet vid ett avbrott eller en störning. Enkelt förklarar analysen svaren på frågorna:

- **Vad** ska vi skydda?
- **Mot vad** ska vi skydda oss?
- **Hur** ska vi skydda oss?

Syftet med analysen är inledningsvis att reducera de identifierade riskerna och uppenbara sårbarheter, men också att under analysens hela period fortlöpande arbeta med sårbarhetsreducerade åtgärder utifrån uppkomna risker och kontinuerlig omvärldsbevakning. I analysen finns också en åtgärdsplan som ska träda i kraft när analysen antas.

## Organisation

Kommundirektören är ansvarig för säkerhetsskyddet i Gnestas kommun. Direkt underställd finns en säkerhetsskyddschef och en biträdande säkerhetsskyddschef. I säkerhetsskyddsfrågor samverkar kommunen i första hand med Länsstyrelsen, Polismyndigheten och Säkerhetspolisen.

Analysen är sekretessbelagd enligt OSL 15:2

## Mål

Gnesta kommuns säkerhetsskydd ska vara utformat så att de delar av kommunens verksamhet som har kopplingar till Sveriges säkerhet skyddas.

Personal som jobbar med säkerhetsskydd och är placerade i säkerhetsklass ska ha nödvändig utbildning om säkerhetsskydd.



## Krisberedskap

Här kan du läsa i stort om hur krisberedskapen är uppbyggd i Sverige och på kommunnivå. För Gnesta kommuns del finns ett styrdokument för krisberedskap framtaget, varför vi i detta handlingsprogram inte går in i detaljnivå.

### Krisberedskapens principer

Krisberedskapen i Sverige bygger på att samhällets olika aktörer inom ramen för sin ordinarie verksamhet arbetar med att förebygga och bygga upp en förmåga att hantera olika former av samhällsstörningar. Detta betyder bland annat att det vid en samhällsstörning inte finns någon separat aktör som kliver in och hanterar händelsen utan grunden är att ordinarie strukturer och ansvar gäller även vid kriser.

Krisberedskapen styrs utifrån de tre grundläggande principerna för samhällets krisberedskap

#### Ansvarsprincipen

Ansvarsprincipen betyder att alla som har ansvar för en viss verksamhet under normala förhållanden, exempelvis kommunen som har ansvar för renhållning och äldreomsorg, också har motsvarande ansvar för verksamheten under olika typer av samhällsstörningar. I ansvaret ingår även att samhällets olika aktörer ska samverka och stödja varandra. Ansvaret att stödja och samverka med andra aktörer benämns i regel för den utökade ansvarsprincipen.

#### Närhetsprincipen

Med närhetsprincipen menas att samhällsstörningar ska hanteras där de inträffar och av de som är närmast berörda och ansvariga. Det är alltså i första hand den drabbade kommunen (kommunal nivå) där krisen uppstått som blir ansvarig. Om det behövs ska länsstyrelsen (regional nivå) kunna gå in och stödja kommunerna och därefter även den nationella nivån.

#### Likhetsprincipen

Likhetsprincipen innebär att aktörer inte ska göra större förändringar i organisationen än vad situationen kräver. Verksamheten ska alltså under samhällsstörningar, så långt det är möjligt, fungera som vid normala förhållanden.

De tre principerna finns inte uttryckta konkret i lag men kan sägas ligga till grunden för dagens regelverk och aktörernas uppdrag och mandat som i sin tur uttrycks i lag.

Baserat på de grundläggande principerna är krisberedskap därmed en förmåga som skapas i ansvariga aktörers dagliga verksamhet och utgör inget separat område. Arbetet med krisberedskap är en del av aktörers ordinarie verksamhet. Principerna genomsyrar all krisberedskap vilket för kommunens del bland annat innebär att principerna även kan ses som utgångspunkten för kommunens organisation. Verksamhetsansvar gäller i grunden även vid kris och störningar och den verksamhet som är närmast berörd är också den som initialt är ansvarig för händelsens hantering. Målet för kommunens agerande vid kris är att ordinarie verksamhet ska fortsätta att bedrivas så likt vardagen som möjligt.

Kommunen har ett geografiskt områdesansvar på lokal nivå, länsstyrelsen har i sin tur ett regionalt geografiskt områdesansvar och regeringen kan sägas ha det geografiska områdesansvaret för hela lan-

det. Det geografiska områdesansvaret utgör en betydelsefull del av krisberedskapen och för kommunens del regleras detta i lag.<sup>11</sup> Det innebär bland annat att kommunen vid samhällsstörningar ska verka för att samordna krishanteringsåtgärder som vidtas av olika aktörer inom ramen för kommunens geografiska område. Kommunen ska även verka för samordning av kommunikation till allmänheten vid samhällsstörningar.

## **Mål**

Mål 1: Gnesta kommun ska ha en grundläggande redundans och robusthet i samhällsviktig verksamhet

Mål 2: Gnesta kommun ska ha förmågan att både utrymma och ta emot ett större antal människor vid samhällsstörningar

Mål 3: Medborgare i Gnesta kommun ska ha kännedom om sitt eget ansvar vid kris och Gnesta kommun ska ha förmågan att gå ut med information till allmänheten vid samhällsstörningar

Mål 4: Kommunen ska upprätta kontakter och erbjuda forum för samverkan med relevanta externa aktörer inom kommunens geografiska område

Mål 5: Kommunens krisledningsorganisation ska uppnå en högre nivå av tillgänglighet

Mål 6: Kommunen ska inneha upprättade styrande och inriktande dokument för kommunens arbete med krisberedskap

---

<sup>11</sup> 2 kap. 7§ i lag (2006:544) om kommuners och landstings åtgärder inför och vid extraordinära händelser i fredstid och höjd beredskap

## Uppföljning, utvärdering och återföring av erfarenheter

Kapitlet beskriver kort rubricerade processer. I det fall indikatorer saknas genomförs uppföljning liknande en årsberättelse vilken beskriver effekten av genomförda insatser. Specifika indikatorer för respektive mål och prestationsmål beskrivs i annat underliggande dokument.

### Uppföljning

Årsvi	I samband med årsbokslut under årets första kvartal genomförs en uppföljning till respektive nämnd av handlingsprogrammets 4 målområden. Uppföljningen sker genom en årsberättelse med en redovisning av den effekt som uppnåtts inom respektive målområde.  I samband med delårsbokslutet följs säkerhetsmålen och dess indikatorer upp och redovisas för styrande tjänstemän.
Kvartal	Varje kvartal sker en verksamhetsuppföljning med styrande tjänstemän där löpande arbete och resultat inom respektive målområde presenteras.

### Utvärdering

Årsvi	I samband med sammanställningen av årsbokslutet genomförs en utvärdering av resultatet för föregående år. Utvärderingen genomförs av respektive ansvarig funktion/avdelning.
Kvartal	Resultatet av föregående kvartal utvärderas i samband med verksamhetsuppföljningarna.

### Erfarenhetsåterföring

Det primära syftet med erfarenhetsåterföring från handlingsprogrammet är att aktiviteter vilka ej bidrar till önskad måluppfyllnad identifieras och förändras/plockas bort.

Internt SKRTJ	Erfarenhetsåterföring sker via samverkanssystemet och dess arbetsplatsträffar (APT).
Externt	Erfarenhetsåterföring sker via befintliga kanaler (verksamhetsuppföljning, samverkansmöten, EST rapporter)

Sammanträdesdatum: 2021-03-15  
Diarienummer: KS.2020.295

§ 3

## Revidering Näringslivsprogram

### Förslag till beslut i kommunfullmäktige

1. Upphäva näringslivsprogrammet från 2013
2. Anta det reviderade näringslivsprogrammet med titeln Samverkan för hållbar tillväxt med sikte på 2025
3. Ge kommunstyrelsen i uppdrag att upprätta handlingsplan.

### Sammanfattning av ärendet

Gnesta kommun antog 2013 ett program för utveckling av näringslivet i kommunen. Programmet omfattade tiden till år 2020. Kommunen har nu beslutat att göra en revidering av programmet. Det reviderade programmet tar sikte mot år 2025.

Arbetet med en revidering av näringslivsprogrammet från 2013 påbörjades med en genomgång av målområden och indikatorer. Därefter har ett tiotal djupintervjuer gjorts med representanter för företag med verksamhet i Gnesta kommun. En workshop genomfördes den 20 november 2019 med ett drygt 20-tal deltagare. En andra workshop med 15 deltagare genomfördes den 13 oktober 2020. Företagen har också getts möjlighet att svara på några frågor i en webbenkät under första kvartalet 2020. Svarsfrekvensen på webbenkäten var god med 52 inkomna svar.

Programmet lyfter fram några särskilt viktiga områden för kommunens insatser för att stärka näringslivets utveckling. En del i detta är att identifiera en övergripande målbild och komplettera den med ett antal strategiska, målrelaterade åtgärdsområden. Kommunen förutsätts i nära samverkan med företagen i kommunen utarbeta handlingsplaner inom respektive åtgärdsområde

### Beslutsunderlag

1. Tjänsteskrivelse 2020-11-09
2. Näringslivsprogram

### Tjänsteförslag

1. Upphäva näringslivsprogrammet från 2013

2. Anta det reviderade näringslivsprogrammet med titeln Samverkan för hållbar tillväxt med sikte på 2025
3. Ge kommunstyrelsen i uppdrag att upprätta handlingsplan.

## Förslag till beslut på sammanträdet

Håkan Ekstrand (C) föreslår att sista meningen i punkten 2:3 i näringslivsprogrammet kompletteras med följande text " i hela kommunen".

Ann-Sofie Lifvenhage (M) och Lena Staaf (V) bifaller Håkan Ekstrands (C) tilläggsförslag i Näringslivsprogrammet.

## Beslutsgång

Ordföranden frågar om kommunstyrelsen kan beslut enligt det framskrivna förslaget eller enligt framskrivet förslag med Håkan Ekstrand (C) tilläggsförslag i Näringslivsprogrammet och finner att kommunstyrelsen beslutar enligt det framskrivet förslag med Håkans Ekstrands (C) tilläggsförslag.

## Sändlista

~ Kommunfullmäktige

Upprättad: 2020-11-09  
Diarienummer: KS.2020.295

Kommunstyrelsen

## Revidering Näringslivsprogram

### Förslag till beslut i kommunfullmäktige

1. Upphäva näringslivsprogrammet från 2013
2. Anta det reviderade näringslivsprogrammet med titeln Samverkan för hållbar tillväxt med sikte på 2025
3. Ge kommunstyrelsen i uppdrag att upprätta handlingsplan.

### Sammanfattning

Gnesta kommun antog 2013 ett program för utveckling av näringslivet i kommunen. Programmet omfattade tiden till år 2020. Kommunen har nu beslutat att göra en revidering av programmet. Det reviderade programmet tar sikte mot år 2025.

Arbetet med en revidering av näringslivsprogrammet från 2013 påbörjades med en genomgång av målområden och indikatorer. Därefter har ett tiotal djupintervjuer gjorts med representanter för företag med verksamhet i Gnesta kommun. En workshop genomfördes den 20 november 2019 med ett drygt 20-tal deltagare. En andra workshop med 15 deltagare genomfördes den 13 oktober 2020. Företagen har också getts möjlighet att svara på några frågor i en webbenkät under första kvartalet 2020. Svarsfrekvensen på webbenkäten var god med 52 inkomna svar.

Programmet lyfter fram några särskilt viktiga områden för kommunens insatser för att stärka näringslivets utveckling. En del i detta är att identifiera en övergripande målbild och komplettera den med ett antal strategiska, målrelaterade åtgärdsområden. Kommunen förutsätts i nära samverkan med företagen i kommunen utarbeta handlingsplaner inom respektive åtgärdsområde.

### Ärendebeskrivning

Gnesta kommun antog 2013 ett program för utveckling av näringslivet i kommunen. Programmet omfattade tiden till år 2020. Kommunen har nu beslutat att göra en revidering av programmet. Det reviderade programmet tar sikte mot år 2025. I programmet har ingen hänsyn tagits till den nu rådande situationen med en tillvaro helt präglad av pandemin Covid-19 och de svårigheter inte minst för företag i ett antal olika branscher, som den medför.

Programmet från 2013 innehöll en omvärldsanalys, en nulägesbild samt en del som innehöll mål, indikatorer och förslag till åtgärder grundad i en redovisning av några viktiga framgångsfaktorer för näringslivsutveckling. Sex målområden lyftes fram.

Det är nu dags att besluta om en revidering av näringslivsprogrammet.

## Förvaltningens synpunkter

Arbetet med en revidering av näringslivsprogrammet från 2013 påbörjades med en genomgång av målområden och indikatorer. Därefter har ett tiotal djupintervjuer gjorts med representanter för företag med verksamhet i Gnesta kommun. En workshop genomfördes den 20 november 2019 med ett drygt 20-tal deltagare. En andra workshop med 15 deltagare genomfördes den 13 oktober 2020. Företagen har också getts möjlighet att svara på några frågor i en webbenkät under första kvartalet 2020. Svarsfrekvensen på webbenkäten var god med 52 inkomna svar.

I näringslivsprogrammet från 2013 identifierades sex målområden. De var:

- En växande befolkning
- Ett mer kunskapsintensivt näringsliv
- Ett näringslivsklimat av hög klass
- Intensifierade relationer med Stockholmsregionen
- Ett stärkt entreprenörskap
- En satsning på nyckelbranscher

För respektive målområde sattes mål, redovisades indikatorer och föreslogs ett antal åtgärder som skulle leda till att målen uppnåddes. När näringslivsprogrammet från 2013 utvärderas kan det sammanfattas i början av 2020 på följande sätt:

- Befolkningen ökar i linje med målet och med ett födelseöverskott under senare år
- Förvärvsfrekvensen är fortsatt högre än rikssnittet
- Antalet jobb i Gnesta är dock oförändrat
- Det är fler Gnestabor som har jobb utanför Gnesta kommun än som både bor och jobbar i Gnesta
- Det är betydligt färre invånare än riksgenomsnittet som har en högre utbildning, framför allt gäller det männen
- Lönesumman ökar starkare för nattbefolkningen än för dagbefolkningen
- Näringslivsklimatet får ett högt betyg av företagen

- Utpendlingsnettot ökar i stället för att som var målet minska
- Entreprenörskapet är i linje med riksnittet
- En viss ökning av antalet anställda har skett i de branscher som identifierades som nyckelbranscher, förutom när det gäller tillverkningsindustrin

Flertalet av de åtgärdsområden, som återfinns i programmet, avser insatser som Gnesta kommun har ett naturligt ansvar för. Sedan programmet fastställts föreslås att kommunen i nära kontakt med det lokala näringslivet utarbetar konkreta handlingsplaner inom respektive åtgärdsområde. Vissa områden förutsätter omedelbara insatser medan andra har karaktären av ett mer uthålligt förhållningssätt. Kommunen föreslås i genomförandet av programmet ta olika initiativ till samverkan med företagen i kommunen. Näringslivsprogrammet bör följas upp mer eller mindre kontinuerligt och i dialog med företrädare för de lokala företagen.

Programmet lyfter fram några särskilt viktiga områden för kommunens insatser för att stärka näringslivets utveckling i kommunen och det är att identifiera en övergripande målbild och komplettera den med ett antal strategiska, målrelaterade åtgärdsområden.

Kommunens roll när det gäller näringslivsutveckling är att utifrån den givna situationen i form av kommunens geografiska läge, demografi samt inriktning och profil på det befintliga näringslivet skapa så goda förutsättningar som möjligt för de lokala företagen att bedriva sin verksamhet och helst växa. En viktig uppgift är samtidigt att på olika sätt medverka till att fler företag etablerar sig i kommunen antingen genom nyföretagande eller omlokalisering. I ett framtidsperspektiv är det samtidigt synnerligen angeläget för kommunen att på olika sätt stimulera en utveckling av näringslivet i kommunen i linje med pågående mer generell omvandling av näringslivet nationellt och globalt.

En övergripande målbild eller vision för Gnesta kommuns näringslivsprogram som kan sägas beskriva en önskvärd situation år 2025 och skulle då bland annat kunna vara följande:

Att näringslivsklimatet i Gnesta upplevs som mycket gott. Fler företag växer och ytterligare företag tillkommer kontinuerligt, vilket gör att antalet jobb blir fler. Att företagen klarar sin kompetensförsörjning och arbetar målmedvetet med frågor kopplade till hållbarhet.

Att kommunen har en aktiv mark- och planberedskap som ger växande och tillkommande företag förutsättningar att få tillgång till lokaler enligt sina önskemål. Att kommunen underlättar för företagen att göra rätt i myndighetsärenden.

I programmet beskrivs också vilka åtgärder som kommunen behöver vidta för att arbeta för att nå målbilden. Dessa är:



Stimulans till samverkan.

Kompetensförsörjning

Transportsystem och kommunikationer

Fysiska resurser

Kommunens myndighetsutövning och service

Denna revidering av näringslivsprogrammet för Gnesta kommun har, som noterats redan inledningsvis, utförts när såväl flertalet företag som kommunen, ja, hela samhället, helt präglas av den rådande pandemin. Det betyder bland annat att de flestas vardag handlar om avgöranden och åtgärder som avser här och nu och med naturliga svårigheter att göra bedömningar av vad som blir viktiga åtgärder i en framtid då den nu speciella situationen inte längre är för handen. Revideringen ska ses i det sammanhanget men förslaget till målbild och åtgärdsförslag är framtaget med sikte mot 2025 och med utgångspunkt från att tillvaron under större delen av tiden fram till dess är mer normal.

## Ekonomiska konsekvenser

Arbetet som följer på detta beslut om en reviderad näringslivsprogram kommer att ingå i det löpande arbete som ingår i Kommunikation och samverkans näringslivsbudget.

## Jämställdhetsanalys utifrån checklista

Förslag till beslut i ärendet får inga specifika konsekvenser som leder till fördelar eller nackdelar för kvinnor/män och flickor/pojkar.

## Överensstämmelse med kommunens styrdokument

Förslaget till beslut är förenligt med kommunens framtidsplan för kommunstyrelsen.

## Beslutsunderlag

1. Tjänsteskrivelse 2020-11-09

## Sändlista

~ Kommunfullmäktige

Anders Axelsson  
Kommunchef

Anna Sandklef  
Verksamhetschef

# Näringslivsprogram

Samverkan för hållbar tillväxt med sikte på 2025

Beslutsinstans	Kommunfullmäktige
Beslutad	2021-03-29
Giltig till	Tills vidare
Dokumentansvarig	Verksamhetschef
Diarienummer	KS.2020.295

## Innehållsförteckning

1.	Bakgrund.....	3
2.	Gnesta i en omvärld i förändring .....	3
2.1	Internationella trender.....	3
2.2	Hållbarhet.....	4
2.3	Digital transformation .....	4
2.4	Övriga omvärldsfaktorer.....	4
2.5	Pandemin .....	5
3.	Processen med synpunkter från företagen.....	5
4.	Mål och åtgärdsområden .....	5
5.	Målbild 2025 .....	6
5.1	Stimulans till samverkan .....	6
5.2	Kompetensförsörjning.....	7
5.3	Transportsystem och kommunikationer .....	8
5.4	Fysiska resurser.....	9
5.5	Kommunens myndighetsutövning och service .....	9
6.	Programmets genomförande.....	10

## 1. Bakgrund

Gnesta kommun antog 2013 ett program för utveckling av näringslivet i kommunen. Programmet omfattade tiden till år 2020. Det reviderade programmet tar sikte mot år 2025. I programmet har ingen hänsyn tagits till den nu rådande situationen med en tillvaro helt präglad av pandemin Covid-19 och de svårigheter inte minst för företag i ett antal olika branscher, som den medför.

Programmet från 2013 innehöll en omvärldsanalys, en nulägesbild samt en del som innehöll mål, indikatorer och förslag till åtgärder grundad i en redovisning av några viktiga framgångsfaktorer för näringslivsutveckling. Sex målområden lyftes fram.

Flertalet av de åtgärdsområden som återfinns i programmet, avser insatser som Gnesta kommun har ett naturligt ansvar för. Sedan programmet fastställts föreslås att kommunen i nära kontakt med det lokala näringslivet utarbetar konkreta handlingsplaner inom respektive åtgärdsområde. Vissa områden förutsätter omedelbara insatser medan andra har karaktären av ett mer uthålligt förhållningssätt. Kommunen förslås i genomförandet av programmet ta olika initiativ till samverkan med företagen i kommunen. Det kan för vissa frågor vara branschvisa träffar och i andra sammanhang möten med ett mer generellt innehåll. Näringslivsprogrammet bör följas upp mer eller mindre kontinuerligt och i dialog med företrädare för de lokala företagen.

## 2. Gnesta i en omvärld i förändring

Förutsättningarna för företag och företagande fortsätter att förändras i accelererande takt. Det ställer stora krav på anpassningsförmåga och kanske i ännu högre grad på förutseende. Därför är det särskilt viktigt för såväl kommunen som företagen i Gnesta att ta den övergripande omvärldsutvecklingen som utgångspunkt för sin bevakning, även om det innebär en större utmaning än att bara fokusera på konkreta trender som direkt får genomslag på den egna verksamheten.

Det finns tre stora och några mindre trender att hålla ögonen på:

## 2.1 Internationella trender

Världen har i olika avseenden förändrats under de senaste åren. Från ett starkt fokus på frihandel har flera länder alltmer kommit betona protektionism och prioritering av den inhemska ekonomin. I några fall har också begrepp som handelskrig kommit att dominera, åtminstone i media. I det europeiska perspektivet står EU inför stora utmaningar när den traditionella västeuropeiska, öppna samhällssynen utmanas av mer nationalistiska och populistiska strömningar. Samtidigt går det att konstatera att säkerhetsläget kring Östersjön har försämrats, vilket för Sveriges del ställer krav på en förbättrad försvarsförmåga. En annan aspekt är det stora migrationstrycket mot EU:s yttre gränser. Det senaste året har dessutom en global pandemi påverkat hela världsekonomens utveckling. Sammantaget kan statens resurser, i allt större utsträckning, behöva omfördelas till insatser som fysiskt och digitalt försvar, integration, brottsbekämpning, akuta stödinsatser m.m., samtidigt som resurser till en långsiktig nationell näringslivspolitik kan komma att minska. Oavsett vilket, så påverkar denna internationella utveckling såväl kommunen som företagen i Gnesta, direkt eller indirekt. Såväl företaget som den kommunala organisationen kommer därför behöva ha en väl utvecklad förmåga att kontinuerligt ställa om och anpassa sina verksamheter.

## 2.2 Hållbarhet

Omvärldens syn på hållbar utveckling har förändrats i takt med ständigt nya rapporter från främst FN:s klimatpanel IPCC, i kombination med ett ökande antal naturkatastrofer som orkaner, översvämningar och skogsbränder samt inte minst en mycket större medial bevakning, såväl nationellt som globalt. Här ligger fokus på ”biffen, bilen och bostaden”, dvs. maten, transporter och hur vi bor.

Bortom den mediala berättelsen finns även en mer konkret utmaning när det gäller hållbar utveckling i de nya regler och förordningar som växer fram på området. De är dels internationella, som Parisavtalet och Agenda 2030, dels nationella, som klimatlagen och Klimatpolitiska rådets årliga rapporter. I båda fallen sätter regelverken kontinuerlig och ökande press på statsmakterna att vidta även impopulära åtgärder för att nå de uppsatta klimatmålen, något som i högsta grad kommer att påverka såväl kommunen som företagen i Gnesta.

## 2.3 Digital transformation

Den tredje stora megatrenden är digital transformation, dvs. de anpassningar som behöver göras för att vara konkurrenskraftig i en digitaliserad värld. Den digitala transformationen består av en mängd olika verktyg och redskap, som AR (förstärkt verklighet), VR (virtuell verklighet), IoT (sakernas internet), 3D, drönare, Industri 4.0, mm. En gemensam nämnare är att alla dessa tekniker på något sätt utgår från AI (artificiell intelligens). Den stora utmaningen för såväl kommunen som företagen i Gnesta är att säkerställa att det finns relevant, digital kompetens, som dessutom fortlöpande behöver uppdateras, och att det finns en infrastruktur som möjliggör digitaliseringen.

## 2.4 Övriga omvärldsfaktorer

Utöver dessa stora megatrender finns det naturligtvis många andra omvärldssignaler som kan vara viktiga att följa och som, beroende på det enskilda företags verksamhet, kan ha minst lika stor påverkanskraft. Det gäller till exempel de demografiska förändringarna med äldreboomen i spetsen, den ständigt pågående urbaniseringen, tjänste- och servicenäringarnas (inklusive upplevelsesektorn) allt större betydelse, ofta på bekostnad av tillverkningsindustrin, de allt mer omfattande kunskaps- och kompetenskraven på arbetsmarknaden, nya affärsmodeller som gigeekonomin (en definition är att man frilansar eller tar tillfälliga korttidsanställningar istället för att vara fast anställd) och cirkulär ekonomi m.m.

Andra viktiga omvärldsfaktorer att uppmärksamma är jämställdhet, mångfald och inkludering. Här visar forskning att det finns en tydlig koppling mellan dessa faktorer och företags innovationsförmåga och lönsamhet.

Ovanstående och andra förändringar i omvärlden pekar på ett antal konsekvenser för Gnesta och näringslivet i kommunen. Så t.ex. ökar antalet tjänsteföretag, när allt fler produkter övergår till att säljas som tjänster. Yrkesspecialiseringen tilltar inom de flesta branscher, inklusive industrin, byggsektorn och handeln, även om det fortsatt kommer att finnas plats för generalister, inte minst för att identifiera och tillvarata de branschöverskridande möjligheterna. Denna yrkesspecialisering medverkar också till att pendlingen fortsätter att öka och arbetsmarknadsregionerna vidgas, eftersom specialisternas arbetsmarknad är geografiskt större. Gnestaföretagen behöver också räkna med en ökad konkurrens såväl nationellt som globalt, men också fler försäljningsmöjligheter, i takt med att den digitala transformationen och hållbarhetstänkandet får genomslag.

## 2.5 Pandemin

När detta program skrivs hösten 2020 domineras omvärlds- och närvärlds bilden helt av en global pandemi, Covid-19. Den demonstrerar på ett övertydligt sätt att vi lever i en värld som är instabil, osäker, komplex och på flera sätt svårförståelig. Det har den visserligen varit rätt länge, men pandemin ställer saken på sin spets, när samhällen stänger och invånarna känner sig maktlösa och utan kontroll. Och riskerna i omvärlden består av mycket annat utöver pandemier, vilket kommer att uppmärksammas allt mer. Vilka tendenser som kommer att förstärkas respektive försvagas av den process som i princip samtliga jordens länder nu går igenom är svårt att bedöma idag. Många företag också i Gnesta upplever för närvarande en helt absurd situation. När och på vilket sätt ekonomin återstartar vet vi inte. Att det kommer att kräva såväl krafttag som nytänkande är dock säkert.

## 3. Processen med synpunkter från företagen

Ett tiotal djupintervjuer har gjorts med representanter för företag med verksamhet i Gnesta kommun. En workshop genomfördes den 20 november 2019 med ett drygt 20-tal deltagare. En andra workshop med 15 deltagare genomfördes den 13 oktober 2020. Företagen har också getts möjlighet att svara på några frågor i en webbenkät under första kvartalet 2020. Svarsfrekvensen på webbenkäten var god med 52 inkomna svar.

## 4. Mål och åtgärdsområden

Programmet lyfter fram några särskilt viktiga områden för kommunens insatser för att stärka näringslivets utveckling i kommunen, är att identifiera en övergripande målbild och komplettera den med ett antal strategiska, målrelaterade åtgärdsområden. Förslagen i det följande har en sådan struktur. Kommunen förutsätts i nära samverkan med företagen i kommunen utarbeta handlingsplaner inom respektive åtgärdsområde.

Kommunens roll när det gäller näringslivsutveckling är att utifrån den givna situationen i form av kommunens geografiska läge, demografi samt inriktning och profil på det befintliga näringslivet skapa så goda förutsättningar som möjligt för de lokala företagen att bedriva sin verksamhet och helst växa. En viktig uppgift är samtidigt att på olika sätt medverka till att fler företag etablerar sig i kommunen antingen genom nyföretagande eller omlokalisering. I ett framtidsperspektiv är det samtidigt synnerligen angeläget för kommunen att på olika sätt stimulera en utveckling av näringslivet i kommunen i linje med pågående mer generell omvandling av näringslivet nationellt och globalt.

## 5. Målbild 2025

En övergripande målbild eller vision för Gnesta kommuns näringslivsprogram som kan sägas beskriva en önskvärd situation år 2025 skulle då kunna vara följande:

- Näringslivsklimatet i Gnesta upplevs som mycket gott. Fler företag växer och ytterligare företag tillkommer kontinuerligt, vilket gör att antalet jobb blir fler.
- Företagen klarar sin kompetensförsörjning och arbetar målmedvetet med frågor kopplade till hållbarhet.
- En aktiv mark- och planberedskap ger växande och tillkommande företag förutsättningar att få tillgång till lokaler enligt sina önskemål.
- Transportsystemet ger möjlighet till bra person- och godstransporter.
- Kommunen underlättar för företagen att göra rätt i myndighetsärenden.
- Lokala företag lämnar i stor utsträckning anbud på kommunens upphandlingar.
- Samarbetet mellan företagen har ökat, vilket medverkar till gemensamt agerande och ansvarstagande.

För att verkligheten år 2025 ska motsvara visionen behöver kommunen vidta åtgärder på ett antal områden. De är främst följande:

### 5.1 Stimulans till samverkan

- Beroende på efterfrågan etableras olika former av mötesplatser för nätverkande och erfarenhetsutbyte
- Initiativ tas till samverkan mellan kommunen och näringslivet för att förstärka Gnestas attraktivitet och ha ett gemensamt fokus på hållbarhetsfrågor



- Initiativ tas till samverkan mellan företag och mellan företag och kommunen i olika nischade grupperingar

I likhet med näringslivsprogrammet från 2013 är en bärande idé i det nu reviderade programmet att framgång för det lokala näringslivsarbetet förutsätter målinriktade och hållbara insatser av såväl kommunen som de lokala företagen. Samverkan där var och en bidrar med det som är respektive parts ingång och roll skapar förutsättningar för en fortsatt positiv utveckling. Kommunen har sin roll – eller roller – i myndighetsutövningen men också för att skapa goda betingelser vad gäller exempelvis kompetensförsörjning, transporter och tillgång till planlagd mark samt att stimulera till en nödvändig omvandling av det lokala näringslivet i linje med ett antal mer allmänna utvecklingstrender.

Kommunens företagsklimat är omvittnat gott. Företagen har sina roller för att, utifrån var och ens kommersiella nytta, medverka till det goda näringslivsklimatet i samverkan med andra företag och så långt möjligt med blicken längre fram än till nästa kvartalsbokslut. Det kan handla om alltifrån att erbjuda praktikplatser för ungdomar till att i samverkan med andra företag stärka konkurrenskraften och därmed kunna få uppdrag som annars inte hade varit möjliga att ta hem.

Kommunen bör fortsätta att återkommande träffa de lokala företagen. Det kan vara vid möten med ett mer generellt innehåll där näringslivsprogrammet mer eller mindre kontinuerligt följs upp men också i branschvisa grupperingar. En fråga för gemensamt agerande kan vara marknadsföringen av kommunen som plats att bo och verka på.

En återkommande synpunkt från företagen i anslutning till arbetet med att revidera näringslivsprogrammet har varit ett önskemål om att det skapas en mötesplats, gärna fler, för erfarenhetsutbyte och gärna kompetensutveckling. Att så sker är knappast något som är ett renodlat ansvar för kommunen men skulle eventuellt kunna komma till stånd genom någon form av gemensamt ansvarstagande. I takt med en successiv utveckling mot en växande tjänstesektor kan det vara viktigt att nyetablerade företag inom den sektorn kan erbjudas en startplats och dessutom möjliggöra distansarbete.

Allt pekar mot att frågor rörande hållbarhet kommer att bli än mer aktuella de närmaste åren. Det är givetvis upp till respektive företag att inrikta sin produktion, sina transporter och sitt utbud av varor och/eller tjänster med hållbarheten som ledstjärna. Samtidigt kan det vara framgångsrikt att där så är lämpligt gemensamt arbeta med denna fråga. Det kan gälla insatser för en fortsatt kompetensutveckling men också i konkreta situationer som samordning av transportarbetet.

## 5.2 Kompetensförsörjning

- Kvaliteten och resultaten i skolan är en grundförutsättning och behöver höjas
- Ungdomarna och inte minst pojkarna bör stimuleras till fortsatta studier

- Kontakter etableras med ett antal universitet och högskolor
- Företagen bör uppmanas att tillhandahålla praktikplatser och ge möjlighet till olika former av specialarbeten
- Fortsatt högt bostadsbyggande bör ske i attraktiva lägen
- Gnesta som plats för etablering och arbete marknadsförs främst i de södra delarna av Stockholms län

Näringslivet utvecklas mot att det blir allt mer av kunskap i produktionen av såväl tjänster som varor. Av detta följer bland annat att företagens kompetensförsörjning blir allt viktigare. I Gnesta är det en betydligt lägre andel av befolkningen – främst bland männen – som har en högre utbildning. Skolan visar svaga resultat. Utmaningarna blir då främst dels att höja kvaliteten i skolan, dels att stimulera fler ungdomar att söka till en högre utbildning. Företagen kan här göra värdefulla insatser genom att på olika sätt väcka ungdomarnas intresse för olika kunskapsintensiva funktioner i näringslivet.

En fortsatt befolkningstillväxt genom inflyttning av personer i yrkesverksam ålder kan också ge ett betydande bidrag till den framtida kompetensförsörjningen. Ett attraktivt Gnesta, mer offensivt marknadsfört i närregionen, kan ge underlag för ett fortsatt bostadsbyggande i linje med nivån i kommunens långsiktiga översiktsplan, dvs. med ett tillskott av 90-170 nya lägenheter per år.

### 5.3 Transportsystem och kommunikationer

- Kommunen agerar på relevanta arenor för att det ska finnas ett gott utbud av region- och pendeltågsförbindelser
- Kommunen agerar på lämpliga arenor när det gäller viktiga infrastrukturplaner
- Kommunen arbetar för att förbättringar på väg 57 genomförs enligt plan
- Kommunen verkar aktivt för snabb och säker fiberuppkoppling i återstående delar av kommunen

Företagen i Gnesta är liksom företag i flertalet andra kommuner beroende av ett fungerande transportsystem. I Gnestas fall är beroendet i hög grad en funktion av närheten till den befolknings- och företagstäta Stockholmsregionen. Där finns arbetsplatser för den utpendlande Gnestabon och i ett näringslivsperspektiv närhet till kunder och kompetens. Pendlingen – främst utpendlingen - är omfattande och stigande medan inpendlingen ännu inte har fått den utveckling som var ett mål i näringslivsprogrammet från 2013. Den trenden behöver brytas.

Kommunens roll när det gäller att få till stånd förbättringar när det gäller transportsystemet och kommunikationerna är begränsad. Kommunens möjligheter är att i olika fora verka för att standard i och turtäthet hos berörda region- och pendlingståg är fortsatt hög samt på motsvarande sätt framhålla vikten av förbättringar på väg 57 i sammanhang där dessa frågor diskuteras och prioriteringar görs.

## 5.4 Fysiska resurser

- Kommunen gör strategiska markköp eller vidtar andra åtgärder för att det ska finnas mark tillgänglig för expanderande och/eller inflyttande företag
- Fler verksamhetsområden detaljplanläggs
- Gnesta centrum utvecklas och rustas upp i dialog med handeln och i en takt och på ett sätt som skapar attraktivitet

Som framhålls ovan är en kommuns roll när det gäller näringslivsområdet att skapa så goda förutsättningar som möjligt för de lokala företagen att bedriva sin verksamhet och helst växa. Därutöver är viktig uppgift att samtidigt på olika sätt medverka till att fler företag etablerar sig i kommunen antingen genom nyföretagande eller omlokalisering. Av avgörande betydelse för såväl de befintliga företagens möjligheter till tillväxt som för chansen att få fler inflyttande företag kan vara tillgången till byggbar mark. Det kommunen kan göra är att skaffa sig en god markreserv samt att i viss omfattning också detaljplanlägga mark som bedöms lämplig som verksamhetsområde. Därmed skapar kommunen en konkurrensfördel som kan nyttjas i en mer offensiv marknadsföring av Gnesta som etableringsort.

Den lokala attraktiviteten är ofta avgörande för företagens beslut om att agera för tillväxt och vid nyetableringar. Attraktiviteten innehåller många delar och skiljer sig ofta från företag till företag eller från bransch till bransch. En inte oväsentlig del i den lokala attraktiviteten är ett välfungerande och tillgängligt centrum. Antalet invånare i Gnesta ökar, vilket medför en successiv tillväxt av underlaget för den lokala handeln. En försiktig ombyggnad av Gnesta centrum bör genomföras i dialog med befintliga handelsidkare och kunna leda till ett tillskott av nya verksamheter.

## 5.5 Kommunens myndighetsutövning och service

- Kommunen underlättar för företagen att göra rätt genom ett lotsande arbetssätt och rådgivning där så är lagligt och lämpligt
- Näringslivsfunktionen medverkar till nära och återkommande kontakter mellan kommunen och företagen samt mellan företag
- Kommunen genomför upphandlingar på ett sådant sätt att mindre, lokala företags möjligheter att lämna anbud underlättas

Kommunen har dubbla roller när det gäller relationen till det lokala näringslivet. Kommunen svarar dels för viss myndighetsutövning vad gäller bygglov, miljötillstånd, serveringstillstånd m.m. och för viss inspekterande verksamhet. Samtidigt ska kommunen i olika situationer underlätta för företagen att kunna bedriva sin verksamhet, kunna expandera eller bredda sitt utbud. När det gäller den service kommunen i olika avseenden ger det lokala näringslivet är det viktigt att hålla isär dessa båda roller. Det hindrar emellertid inte att kommunen, där så är förenligt med gällande lag och i övrigt lämpligt, bör ge råd och därmed göra det lättare för företagen

att göra rätt. Företagen bör lotsas till rätt instans i kommunens organisation och handläggningen av ärenden som rör näringslivet ske så smidigt som möjligt.

Lagen om offentlig upphandling (LoU) klargör att företag varken får gynnas eller diskrimineras exempelvis beroende på var de är lokaliserade. Kommunen är således skyldig att i sina upphandlingar behandla företag på ett opartiskt och objektivt sätt. Kommunen kan dock underlätta för lokala företag att lämna anbud bland annat genom att upphandla varor och tjänster på sådant sätt att även mindre företag har en möjlighet att vara leverantör.

## 6. Programmets genomförande

Flertalet av de åtgärdsområden som återfinns i programmet ovan, avser insatser som Gnesta kommun har ett naturligt ansvar för. Som framgår ovan förutsätts kommunen sedan programmet fastställts att i nära kontakt med det lokala näringslivet utarbeta konkreta handlingsplaner inom respektive åtgärdsområde. Näringslivsprogrammet ska följas upp i dialog med företrädare för de lokala företagen.

Sammanträdesdatum: 2021-03-15  
Diarienummer: SN.2021.1

§ 9

## Ersättning till externa utförare av hemtjänst 2021

### Förslag till beslut i kommunfullmäktige

1. Godkänna ersättningen till externa utförare av hemtjänst, gäller retroaktivt från 1 januari 2021.

### Sammanfattning av ärendet

För att justera ersättningsnivåerna till 2021 års nivå har löneandelen räknats upp med 1,8% och driftkostnadsdelen med 1%. I övrigt görs beräkningen enligt metoden som finns beskriven i beslutsunderlaget. Ersättningen till externa utförare av hemtjänst kommer därmed att vara 446,9 kronor/timme i tätort och 497,66 kronor/timme på landsort. Ersättningsnivåerna gäller retroaktivt från 1 januari 2021.

### Beslutsunderlag

1. Tjänsteskrivelse 2021-01-28
2. Utdrag ur socialnämndens protokoll 2021-01-27, § 2
3. Tjänsteskrivelse SN- Ersättning till externa utförare av hemtjänst 2021-01-19

### Tjänsteförslag

1. Godkänna ersättningen till externa utförare av hemtjänst, gäller retroaktivt från 1 januari 2021.

### Förslag till beslut på sammanträdet

Ordföranden föreslår att kommunstyrelsen bifaller tjänsteförslaget.

### Beslutsgång

Kommunstyrelsen bifaller ordförandens förslag.

### Sändlista

~ Kommunfullmäktige



Upprättad: 2021-01-28  
Diarienummer: SN.2021.1

Kommunstyrelsen

## Ersättning till externa utförare av hemtjänst år 2021

### Förslag till beslut i kommunfullmäktige

1. Godkänna ersättningen till externa utförare av hemtjänst, gäller retroaktivt från 1 januari 2021.

### Ärendebeskrivning

För att justera ersättningsnivåerna till 2021 års nivå har löneandelen räknats upp med 1,8% och driftkostnadsdelen med 1%. I övrigt görs beräkningen enligt metoden som finns beskriven i beslutsunderlaget. Ersättningen till externa utförare av hemtjänst kommer därmed att vara 446,9 kronor/timme i tätort och 497,66 kronor/timme på landsort. Ersättningsnivåerna gäller retroaktivt från 1 januari 2021.

### Jämställdhetsanalys utifrån checklista

Beslutet bedöms inte få konsekvenser som leder till fördelar eller nackdelar för kvinnor/män och flickor/pojkar.

### Beslutsunderlag

1. Tjänsteskrivelse 2021-01-28
2. Utdrag ur socialnämndens protokoll 2021-01-27, § 2
3. Tjänsteskrivelse SN- Ersättning till externa utförare av hemtjänst 2021-01-19

## Sändlista

- ~ Förvaltningschef, socialförvaltningen
- ~ Verksamhetschef, administration och bistånd
- ~ Förvaltningsekonom, socialförvaltningen
- ~ Verksamhetsutvecklare, socialförvaltningen

Anders Axelsson  
Kommunchef

Veronica Östlin  
Förvaltningschef

Ida Claesson  
Verksamhetsutvecklare



Sammanträdesdatum: 2021-01-27  
Diarienummer: SN.2021.1

§ 2

## Ersättning till externa utförare av hemtjänst 2021

### Förslag till beslut i kommunfullmäktige

1. Godkänna ersättningen till externa utförare av hemtjänst, gäller retroaktivt från 1 januari 2021.

### Sammanfattning av ärendet

Ersättningen till externa utförare av hemtjänst räknas fram till att vara 446,9 kronor/timme i tätort och 497,66 kronor/timme på landsort. Ersättningsnivåerna gäller retroaktivt från 1 januari 2021.

### Beslutsunderlag

1. Tjänsteskrivelse 2021-01-19

### Tjänsteförslag

1. Godkänna ersättningen till externa utförare av hemtjänst, gäller retroaktivt från 1 januari 2021.

### Förslag till beslut på sammanträdet

Ordföranden föreslår att socialnämnden bifaller tjänsteförslaget.

### Beslutsgång

Socialnämnden bifaller ordförandens förslag.

## Sändlista

- ~ Kommunstyrelsen
- ~ Kommunfullmäktige i Gnesta kommun
- ~ Kommunchef i Gnesta kommun
- ~ Veronica Östlin, förvaltningschef
- ~ Patrik Rosin, verksamhetschef
- ~ Jonas Krook, förvaltningsekonom
- ~ Ida Claesson, verksamhetsutvecklare

Upprättad: 2021-01-19  
Diarienummer: SN.2021.1

Socialnämnden

## Ersättning till externa utförare av hemtjänst år 2021

### Förslag till beslut i kommunfullmäktige

1. Godkänna ersättningen till externa utförare av hemtjänst, gäller retroaktivt från 1 januari 2021.

### Förvaltningens synpunkter

#### Ersättningsnivåer inom hemtjänsten

Ersättningen till den egna utföraren för hemtjänst uppgår år 2020 till 417,93 sek/timme för tjänster utförda inom tätort och till 465,42 sek/timme för motsvarande tjänster utförda på landsort. Prissättningen är baserad på kostnadsmassan som kan delas upp i 90% lönerelaterade kostnader och 10% driftskostnader. Till detta kommer sedan ett tillägg på 11,36% för tjänster utförda utanför tätbebyggt område.

Ersättningsnivåerna till externa utförare är uppbyggd enligt samma princip, med tillägget att även kompensation för moms och overhead skall läggas till. Momsersättning utgår med 6% på driftskostnadsdelen och overheadkostnader ersätts med 4,5% på hela kostnaden. Se tabellen nedan.

#### Framräkning av 2020 års ersättning

Tabellen visar att timpriset 417,93 kronor kan delas upp i en lönerelaterad del 376,14 kronor och en driftskostnadsdel 41,79 kronor. För externa utförare tillkommer momsersättning beräknad som 6% av driftkostnaden och en ersättning för overhead motsvarande 4,5% på summan löner, drift samt momsersättning. I tabellen nedan framgår att 2020 års ersättning till externa utförare uppgår till 439,36 kronor/timme, samt att ett pristillägg motsvarande 11,36% tillkommer för tjänster utförda på landsort där timpriset uppgår till 489,27 kronor.

		2020	årsuppräknig	2021
	Timpris egen utförare 2020	417,93		
	varav lönekostnader	90%	1,80%	382,91
	varav driftskostnader	10%	1,00%	42,21
	varav momsersättning	6%		2,53
	<b>DELSUMMA</b>	<b>420,44</b>		<b>427,65</b>
	Overhead	4,5%		19,24
	<b>LOV ersättning tätort</b>	<b>439,36</b>		<b>446,90</b>
	<b>Tillägg landsort</b>	<b>49,91</b>		<b>50,77</b>
	<b>LOV ersättning landsort</b>	<b>489,27</b>		<b>497,66</b>

Moms beräknas på driftskostnaden

### Framräkning av 2021 års ersättning

För att justera ersättningsnivåerna till 2021 års nivå har löneandelen räknats upp med 1,8% och driftkostnadsdelen med 1%. I övrigt görs beräkningen enligt metoden som beskrivits ovan. Ersättningen till externa utförare av hemtjänst kommer därmed att vara 446,9 kronor/timme i tätort och 497,66 kronor/timme på landsort. Ersättningsnivåerna gäller retroaktivt från 1 januari 2021.

### Jämställdhetsanalys utifrån checklista

Beslutet bedöms inte få konsekvenser som leder till fördelar eller nackdelar för kvinnor/män och flickor/pojkar.

## Beslutsunderlag

1. Tjänsteskrivelse 2021-01-19

Veronica Östlin  
Tf. förvaltningschef

Jonas Krook  
Förvaltningsekonom

Ida Claesson  
Verksamhetsutvecklare

## Sändlista

- ~ Kommunstyrelsen
- ~ Kommunfullmäktige i Gnesta kommun
- ~ Kommunchef i Gnesta kommun
- ~ Veronica Östlin, förvaltningschef
- ~ Patrik Rosin, verksamhetschef
- ~ Jonas Krook, förvaltningsekonom
- ~ Ida Claesson, verksamhetsutvecklare

Sammanträdesdatum: 2021-03-15  
Diarienummer: KS.2021.6

§ 8

## Partistöd

### Förslag till beslut i kommunfullmäktige

1. Bevilja partistöd för 2021 för Liberalerna, Moderata samlingspartiet, Vänsterpartiet, Feministiskt Initiativ, Sverigedemokraterna, Socialdemokraterna, Miljöpartiet och Centerpartiet.

### Sammanfattning av ärendet

Kommunfullmäktige ska varje år innan utgången av april månad fatta beslut om utbetalning av partistöd. Underlag för besluten är ansökningarna från respektive partier. Partistödet räknas ut efter det antal mandat som respektive parti har i kommunfullmäktige och är uppdelat i grundstöd, mandatstöd och utbildningsstöd. Grundstödet är det samma för samtliga partier, mandat- och utbildningsstöd baserar sig på antal mandat i kommunfullmäktige.

### Beslutsunderlag

1. Tjänsteskrivelse 2021-03-03

### Tjänsteförslag

1. Bevilja partistöd för 2021 för Liberalerna, Moderata samlingspartiet, Vänsterpartiet, Feministiskt Initiativ, Sverigedemokraterna, Socialdemokraterna, Miljöpartiet och Centerpartiet.

### Förslag till beslut på sammanträdet

Ordföranden föreslår att kommunstyrelsen bifaller tjänsteförslaget.

### Beslutsgång

Kommunstyrelsen bifaller ordförandens förslag.

### Sändlista

- ~ Kommunfullmäktige
- ~ Partiföreträdare



Upprättad: 2021-03-03  
Diarienummer: KS.2021.6

Kommunstyrelsen

## Ansökan om partistöd 2021

### Förslag till beslut i kommunfullmäktige

1. Bevilja partistöd för 2021 för Liberalerna, Moderata samlingspartiet, Vänsterpartiet, Feministiskt Initiativ, Sverigedemokraterna, Socialdemokraterna, Miljöpartiet och Centerpartiet.

### Sammanfattning

Kommunfullmäktige ska varje år innan utgången av april månad fatta beslut om utbetalning av partistöd. Underlag för besluten är ansökningarna från respektive partier. Partistödet räknas ut efter det antal mandat som respektive parti har i kommunfullmäktige och är uppdelat i grundstöd, mandatstöd och utbildningsstöd. Grundstödet är det samma för samtliga partier, mandat- och utbildningsstöd baserar sig på antal mandat i kommunfullmäktige.

### Jämställdhetsanalys utifrån checklista

Checklistan är inte tillämplig på ärendet.

### Beslutsunderlag

1. Tjänsteskrivelse 2021-03-03

### Sändlista

- ~ Kommunfullmäktige
- ~ Ekonomienheten
- ~ Gruppledare/partiföreträdare

Anders Axelsson  
Kommunchef

Julia Zetterstrand  
Kanslichef

Jenny Johansson  
Kommunsekreterare



Sammanträdesdatum: 2021-03-15  
Diarienummer: KS.2021.25

§ 10

## Obesvarade motioner

### Förslag till beslut i kommunfullmäktige

1. Rapporteringen godkänns.

### Sammanfattning av ärendet

Av kommunallagen framgår att en motion bör beredas så att fullmäktige kan fatta beslut inom ett år från det att motionen väcktes (KL 5 kap. 35 §)

Totalt finns 14 st obesvarade motioner, av dessa ligger 5 st. för beredning med kortare handläggningstid än 1 år. För 9 motioner är handläggningstiden mer än ett år. Detta är delvis en konsekvens av att politiken under 2020, pga. rådande Covid 19 -läge, kommit överens om att avvakta med att behandla motioner på nämnderna.

Under perioden april- oktober 2020 togs därför inga motioner upp för beslut i kommunstyrelsen eller kommunfullmäktige.

### Beslutsunderlag

1. Tjänsteskrivelse 2021-02-25

### Tjänsteförslag

1. Rapporteringen godkänns.

### Förslag till beslut på sammanträdet

Ordföranden föreslår att kommunstyrelsen bifaller tjänsteförslaget.

### Beslutsgång

Kommunstyrelsen bifaller ordförandens förslag

### Sändlista

~ Kommunfullmäktige



Upprättad: 2021-02-25  
Diarienummer: KS.2021.25

Kommunstyrelsen

## Obesvarade motioner

### Förslag till beslut i kommunfullmäktige

1. Rapporteringen godkänns.

### Sammanfattning

Av kommunallagen framgår att en motion bör beredas så att fullmäktige kan fatta beslut inom ett år från det att motionen väcktes (KL 5 kap. 35 §)

I november 2011 (KS.2011.152) beslutade kommunfullmäktige om ett tillägg i fullmäktiges arbetsordning just när det gäller redovisning av obesvarade motioner. Av tillägget följer att om beredningen av en motion inte kan avslutas inom ett år från det att den väcktes, ska detta och vad som har kommit fram vid beredningen framgå av redovisningen. Fullmäktige ska då antingen avskryva motionen från vidare handläggning eller besluta om att beredningen ska fortsätta och även bestämma en ny tid inom vilken den åter ska redovisas för fullmäktige.

### Ärendebeskrivning

Totalt finns 14 st obesvarade motioner, av dessa ligger 5 st. för beredning med kortare handläggningstid än 1 år. För 9 motioner är handläggningstiden mer än ett år. Detta är delvis en konsekvens av att politiken under 2020, pga. rådande Covid 19 -läge, kommit överens om att avvakta med att behandla motioner på nämnderna.

Under perioden april- oktober 2020 togs därför inga motioner upp för beslut i kommunstyrelsen eller kommunfullmäktige.

### Obesvarande motioner

#### **Inrätta ett jämställdhetsråd i Gnesta kommun**

Handläggs på kommunstyrelseförvaltningen.

Motionär: Kim Silow Kallenberg, Feministiskt Initiativ inkom 2019-03-05 .

### **Anställ en jämställdhetsstrateg i Gnesta kommun**

Handläggs på kommunstyrelseförvaltningen

Motionär: Kim Silow Kallenberg Feministiskt Initiativ 2019-03-05

### **Nödläge för klimatet.**

Handläggs på kommunstyrelseförvaltningen. Motionär Kim Silow Kallenberg m fl Feministiskt Initiativ 2019-05-03

### **Kommunens arbete i enlighet med Agenda 2030.**

Handläggs på kommunstyrelseförvaltningen.

Motionär Kim Silow Kallenberg m fl Feministiskt Initiativ 2019-05-15

### **Införa sommartoalett i Björnlunda**

Handläggs på kommunstyrelseförvaltningen.

Motionär: Elin Ekstrand Centerpartiet 2019-06-04.

### **Gör kommunens lekplatser tillgängliga för alla barn.**

Handläggs på samhällsbyggnadsförvaltningen.

Motionär: Kim Silow Kallenberg m fl Feministiskt Initiativ 2019-09-13

### **Minskning av matsvinnet genom försäljning av överbliven mat**

Handläggs på barn- och utbildningsförvaltningen.

Motionär: Lena Staaf m fl Vänsterpartiet 2019-10-23

### **Mobilfri skola i Gnesta kommun**

Handläggs på barn och utbildningsförvaltningen.

Motionär: Tomas Ingberg m fl Sverigedemokraterna 2019-12-03

### **Inför cykel som personalförmån**

Handläggs på kommunstyrelseförvaltningen. Motionär: Gustav Edman, Eva Skyllberg

Miljöpartiet 2019-12-05

### **Belysning installeras på lekplatser**

Anmäls på kommunfullmäktiges sammanträde 2020-03-30.

Motionär: Tomas Ingberg mfl. Sverigedemokraterna: 2019-12-19

### **Arbetstidsförkortning i hemtjänsten**

Anmäls på kommunfullmäktiges sammanträde 2020-03-30

Motionär Kim Silow Kallenberg m fl. Feministiskt Initiativ 2020-01-20

### **Jämställdhetsarbete med inriktning mot pojkar, män och maskulinitetsfrågor**

Anmäls på kommunfullmäktiges sammanträde 2020-03-30.

Motionär Kim Silow Kallenberg m fl. Feministiskt Initiativ 2020-01-21

### **Normkritisk pedagogik i förskola och skola**

Anmäls på kommunfullmäktiges sammanträde 2020-03-30.

Motionär Kim Silow Kallenberg m fl. Feministiskt Initiativ 2020-01-21

### **Fri tid inom hemtjänsten**

Anmäls på kommunfullmäktiges sammanträde 2020-03-30.

Motionär Lena Staaf, Vänsterpartiet 2020-03-14

## Jämställdhetsanalys utifrån checklista

Checklistan för jämställdhetsanalys är inte tillämplig i ärendet.

## Beslutsunderlag

1. Tjänsteskrivelse 2021-02-25

## Sändlista

~ Kommunfullmäktige

Anders Axelsson  
Kommunchef

Julia Zetterstrand  
Kanslichef

Jenny Johansson  
Kommunsekreterare

Upprättad:  
Diarienummer: KS.2021.35

Kommunfullmäktige

## Motion - Gör 224:an säker för oskyddade trafikanter

### Kommunfullmäktiges presidiums förslag till beslut

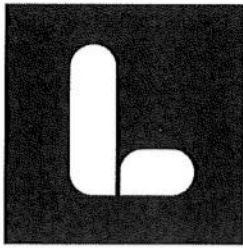
1. Motionen anmäls, medges och skickas till samhällsbyggnadsnämnden för beredning.

### Ärendebeskrivning

Liberalerna har lämnat in en motion om att göra väg 224:a mer säker för oskyddade trafikanter. Liberalerna vill att kommunen begär av Trafikverket (som är ägare av väg 224, att skyndsamt utreda möjligheterna till att säkra vägsträckan för de oskyddade trafikanterna.

### Beslutsunderlag

1. Ärendblad 2021-03-18
2. Motion - Gör 224:an säker för oskyddade trafikanter



Motion ställd till Fullmäktige i Gnesta kommun

## **Gör 224:an säker för oskyddade trafikanter**

Idag är väg 224 från östra rondellen och söderut en uppenbar fara för alla oskyddade trafikanter. Tyvärr är det näst intill omöjligt för icke bilburna att ta sig fram söderut längs sjön Sillen, förbi kolonilotterna, förbi Borg och Alsgruvan i riktning mot Mälby. Alsgruvan är en turistattraktion idag, det kan antalet parkerade bilar där ge ett bevis på. Friluftslivet dras till det vackra området och idag går det bara att ta sig dit med bil. Vägen dit tillåter inget annat.

Vägen är smal, mycket smal och kurvig och direkt olämplig för alla oskyddade gående och cyklister. Om de boende efter vägen skulle våga sig på en promenad in mot Gnesta får de räkna med att söka skydd i diket av och till och har de då med sig småbarn eller barnvagn är det riktigt fara och färde. Hur cyklisterna klara detta är oklart.

**-Vi vill inte vänta på att en olycka måste hända innan något sker för att skydda gående eller cyklande Gnestabor längs sträckan från östra rondellen till Alsgruvan.**

**-Vi vill att kommunen begär av Trafikverket, som är ägare till väg 224, att skyndsamt utreda möjligheterna till att säkra vägsträckan för de oskyddade trafikanterna.**

(Väg 224 är livligt trafikerad av bilar, bussar och annan tung trafik och utgör ett naturligt kommunikationsstråk mellan östra Gnesta och Nyköping.)

Gnesta 2021-02-11

Elin Agnsjö (L)

Sarah Kinberg (L)

Upprättad: 2021-03-18

Diarienummer: KS.2021.57

Kommunfullmäktige

## Motion - Websändning av kommunfullmäktige

### Kommunfullmäktiges presidiums förslag till beslut

1. Motionen anmäls, medges och skickas till kommunstyrelsen för beredning.

### Ärendebeskrivning

Centerpartiet har lämnat in en motion med förslaget att Gnesta kommun provar att websända kommunfullmäktiges sammanträden.

### Beslutsunderlag

1. Ärendeblad 2021-03-18
2. Motionen



## Motion

### Websändning av kommunfullmäktige

Under 2020 har restriktioner i samband med Covid -19 medfört en snabbare utveckling av digitaliserade möten, både vad gäller nämnder, kommunstyrelse och kommunfullmäktige. Vid årets sista KF möte i december kunde konstateras att tekniken nu utvecklats avsevärt. I spåren av restriktionerna minskade antalet åhörare från allmänheten på både nämndmöten och fullmäktige. Centerpartiet förespråkar en öppen och tydlig politisk debatt, vilket blir svårt att uppfylla när möten nu måste hållas utan åhörare. Vi anser att den tekniska utvecklingen nu kommit så långt att det är dags att pröva websändning av i första hand fullmäktige och i förlängningen nämnder också.

Vi hemställer att:

Gnesta kommun provar att websända kommunfullmäktiges sammanträden snarast.

Centerpartiets kommunfullmäktigegrupp

Håkan Ekstrand, Mari Klasson, Erik Granqvist, Elin Ekstrand,

Andreas Andersson, Ingalill Fredriksson, Mats Klasson, Axel Bodin

Upprättad: 2021-03-18  
Diarienummer: KS.2021.62

Kommunfullmäktig

## Motion - åtgärder för samgående med andra kommuners miljöenheter

### Kommunfullmäktiges presidiums förslag till beslut

1. Motionen anmäls, medges och skickas till kommunstyrelsen för beredning.

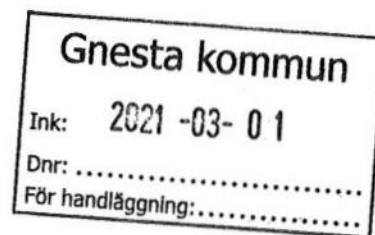
### Ärendebeskrivning

Sarah Kinberg (L) har lämnat in en motion där man föreslår att kommunchefen utreder samgående med andra kommuners miljöenheter.

### Beslutsunderlag

1. Ärendeblad 2021-03-18
2. Motion - Åtgärder för samgående med andra kommuners miljöenheter

## Motion ställd till Fullmäktige i Gnesta kommun



Gnesta är en liten kommun. Även miljöförvaltningen är liten, med få inspektörer. Men trots det förväntas våra miljöinspektörer göra ett lika gott miljötillsynsarbete som det som görs i den större kommunen. Den större kommunen har fler inspektörer och fler stödfunktioner kopplade till sina enheter och därigenom större kompetensområde. Våra få inspektörer måste fördela sin kompetens över flera olika sakområden, som generalister, med nätverkande, inläsning, tillsynsvägledning och administration vilket tar en stor del av arbetstiden. Det är omöjligt att vara specialist på allt.

Den lilla enheten påverkas också mycket av personalbyten och i Gnesta har detta varit ett stort problem under tid. Miljöenheten i Gnesta är att betrakta som en plantskola för nytexaminerade inspektörer. De kommer hit på sitt första jobb, lär sig hantverket och drar sedan vidare till nya utmaningar.

Nu går vår nuvarande, mycket kapabla, miljöchef vidare samtidigt som enheten har vakanser på grund av barnledighet. Gnesta klarar inte den framtida miljötillsynen för medborgarna på ett fullgott sätt längre. Många viktiga tillsynsområden måste redan idag väljas bort på grund av tidsbrist och detta anser vi är mycket allvarligt.

(Läs gärna miljöchefens Behovsutredning 2021-2023 och Tillsyns-och kontrollplan 2021)

**-Vi begär nu att kommunchefen skyndsamt tar till sig detta allvarliga läge för kommunens miljötillsyn och vidtar åtgärder för ett samgående med andra större kommuners miljöenheter.**

Gnesta 2021-03-01

Sarah Kinberg (L)

Andreas Andersson (C)

Upprättad: 2021-03-18

Diarienummer: KS.2021.65

Kommunfullmäktige

## Motion - Långsiktig finansiering av kvinno- och tjejjouren Mira

### Kommunfullmäktiges presidiums förslag till beslut

1. Motionen anmäls, medges och skickas till socialnämnden för beredning.

### Ärendebeskrivning

Feministiskt Initiativ har lämnat in en motion där man vill att Gnesta kommun ska bidra till långsiktigt samarbete med finansiering av en viktig kvinnojourens verksamhet i närområdet genom föreningsbidrag årligen med 100 000 kr till föreningen Mira i Nyköping.

### Beslutsunderlag

1. Ärendeblad 2021-03-18
2. Motion - Långsiktig finansiering av kvinno- och tjejjouren Mira



<b>Gnesta kommun</b>
Ink: 2021 -03- 0 3
Dnr: .....
För handläggning: .....

Motion

### **Långsiktig finansiering av kvinno- och tjejjouren Mira**

Länge har kvinnojourens verksamheten i Sverige varit helt ideell och utgått från enskilda initiativ. Samtidigt vet vi i dag att problemet med våld i nära relationer är strukturellt – både nationellt och globalt.

Att kvinnojouren inte är myndigheter och därmed inte har anmälningsplikt är dock en viktig förutsättning för etablerandet av förtroendefulla relationer, vilket ofta är det första steget vidare från en våldsamt relation.

I Gnesta så finns stöd att få via kommunen genom kontakt med socialtjänsten, skyddat boende, samtalsstöd, och ekonomiskt bistånd. Samordnaren för folkhälsa och våld i nära relationer finns som resurs för att kartlägga problemets omfattning, och skapar medvetenhet och kunskap kring ämnet genom utbildningar. Gnesta kommun fokuserar särskilt på barn och unga, vilket är en bra förebyggande utgångspunkt i arbetet mot våld i nära relationer. Vi ser positivt på det arbete som redan görs.

Vi ser dock att ett viktigt komplement är platser utanför myndigheterna, som det också går att vända sig till. I Gnesta finns det inte någon sådan plats i dagsläget. Men kvinno- och tjejjouren Mira i Nyköping finns i närområdet. Deras verksamhet finns sedan 2018 och de har redan avtal med Oxelösunds och Nyköpings kommuner. De har en viktig funktion att fylla, som kvinnor och tjejer i Gnesta kan ha nytta av. Ett ekonomiskt stöd möjliggör bland annat deras arbete med fortbildning för unga kring normer och våld i nära relationer, och deras e-tjänst, telefonlinje och chattfunktion.

Därför yrkar vi på:

- Att Gnesta kommun ska bidra till långsiktigt samarbete med och finansiering av en viktig kvinnojourens verksamhet i närområdet genom föreningsbidrag årligen med 100.000 kr till Föreningen Mira i Nyköping.

2021-03-03

Feministiskt initiativ Gnesta,

Kim Silow Kallenberg  
Anja Probst  
Johan Wahlström



Upprättad: 2021-03-18

Diarienummer: KS.2021.68

Kommunfullmäktige

## Motion - Genomlysning av arbetsmiljön på socialförvaltningen

### Kommunfullmäktiges presidiums förslag till beslut

1. Motionen anmäls, medges och skickas till socialnämnden för beredning.

### Ärendebeskrivning

Vänsterpartiet har lämnat in en motion där man föreslår följande; Gnesta kommun tillsätter en extern utredning av arbetsmiljön inom social-förvaltningen, i första hand gällande hemtjänsten och individ- och familjeomsorgen. Utredningen som genomförs är öppen och transparent och att utredningen genomförs på alla nivåer i hierarkin.

### Beslutsunderlag

1. Ärendeblad 2021-03-18
2. Motion - Genomlysning av arbetsmiljön på socialförvaltningen.



Vänsterpartiet Gnesta

<b>Gnesta kommun</b>	
Ink:	2021 -03- 0 8
Dnr:	.....
För handläggning:	.....

## Motion om genomlysning av arbetsmiljön på socialförvaltningen

Gnesta kommun har under en längre period haft bekymmer med arbetsmiljön inom olika förvaltningar, framför allt Socialförvaltningen. Hemtjänstpersonal i Gnesta köptes ut under 2019 och socialchefen blev utköpt 2020. Under åren 2019 och 2020 har 4,2 miljoner kronor lagts ned i Gnesta på att köpa ut personal. Gnesta är en av de kommuner i Sörmland som har de högsta kostnaderna för utköp. Med tanke på att vi är en relativt liten kommun är detta anmärkningsvärt. Dessa stora summor kunde istället ha lagts på verksamheten.

Personal har i flera år vittnat om att det varit en stressig arbetsmiljö och problem med arbetsledning på hemtjänsten vilket lett till personalomsättning och sjukskrivningar. Lägg därtill att ett anonymt brev har skickats om dålig arbetsmiljö vid individ- och familjeomsorgen. Detta är uppgifter som bör tas på allvar.

En utredning gjordes under 2020 av Previa när det gällde socialchefen. Fackförbundet Vision kritiserade omfattningen och transparensen av utredningen. Fackförbundet Kommunal har framfört önskemål att också arbetsmiljön vid hemtjänsten i Gnesta bör utredas av Previa eller annan oberoende aktör. Detta har ledningen för socialförvaltningen hittills sagt nej till.

Fackförbundet Kommunal har påtalat att förslaget om att spara 1 500 arbetstimmar inom hemtjänsten kan leda till ytterligare stress och försämring av arbetsmiljön. Vänsterpartiet stödjer Fackförbundet Kommunal i kravet på en oberoende utredning av arbetsmiljön och vill att utredningen görs av både hemtjänsten och individ- och familjeomsorgen.

Vänsterpartiet i Gnesta föreslår:

- Att Gnesta kommun tillsätter en extern utredning av arbetsmiljön inom socialförvaltningen, i första hand gällande hemtjänsten och individ- och familjeomsorgen
- Att utredningen som genomförs är öppen och transparent, dvs att alla kort läggs på bordet.
- Att utredningen genomförs på alla nivåer i hierarkin

Gnesta 2021-03-03

Lena Staaf

Benny Åberg

Upprättad: 2021-03-18  
Diarienummer: KS.2021.77

Kommunfullmäktige

## Motion - Förbättrad trafiksäkerhet för gångtrafikanter i Gnesta tätort

### Kommunfullmäktiges presidiums förslag till beslut

1. Motionen anmäls, medges och skickas till samhällsbyggnadsnämnden för beredning.

### Ärendebeskrivning

Vänsterpartiet har lämnat in en motion och föreslår att;

- Gnesta kommun utreder trafiksäkerheten för de gångtrafikanter som passerar över Östra storgatan, Västra storgatan och Dansutvägen,
- Att utgångspunkt för utredningen ska vara att undersöka om övergångsställena kan förstärkas med mer belysning, upphöjning av övergångsstället eller att placera det i en chikan som gör att bilisterna måste sänka farten.
- Att en övergripande utredning görs av alla övergångsställen på de vägar kommunen äger förutom de som är specifikt nämnda i motionen. är man önskar en förbättrad säkerhet för gångtrafikanter i Gnesta tätort.

### Beslutsunderlag

1. Ärendblad 2021-03-18
2. Motionen





Vänsterpartiet Gnesta

Gnesta kommun

Ink: 2021-03-15

Dnr: .....

För handläggning: .....

## Motion angående förbättrad trafiksäkerhet för gångtrafikanter i Gnesta tätort

Trafiksäkerheten för gångtrafikanter är otillfredsställande på flera platser utmed Gnestas gator. Dansutvägen från Östra Storgatan har i dagsläget fyra övergångsställen. Dessa syns dåligt, är dåligt markerade och det finns ingenting som gör att en bilist måste bromsa ned när hen närmar sig övergångsstället. Det gäller framför allt det övergångsställe som är närmast Dansutskolan. Där är det skymd sikt, inte ordentligt upplyst och ingen anledning till att bromsa. Gående kan komma nerifrån skogsbacken, som är rätt brant, vilket gör att de gående är skymda. Under veckodagarna är det mycket trafik som passerar på vägen då det är många som skjutsar sina barn till och från skolan.

Det är inte den enda vägen i Gnesta där det är otillfredsställande trafiksäkerhet för gående som ska passera över vägen. Vid korsningen Östra Storgatan och Visbohammarsvägen syns i dagsläget (den 10 mars 2021) inte målningen av övergångsstället. Kommer du som gående från Visbohammar och ska passera är du skymd. Eftersom övergångsstället ligger mitt på vägen utan något incitament till att släppa på gasen så svischar bilarna snabbt över det.

Vänsterpartiet yrkar:

- Att Gnesta kommun utreder trafiksäkerheten för de gångtrafikanter som passerar över Östra storgatan, Västra storgatan och Dansutvägen
- Att utgångspunkt för utredningen ska vara att undersöka om övergångställena kan förstärkas med mer belysning, upphöjning av övergångsstället eller att placera det i en chikan som gör att bilisterna måste sänka farten.
- Att en övergripande utredning görs av alla övergångsställen på de vägar kommunen äger förutom de som är specifikt nämnda i motionen.

Gnesta 10 mars 2021

Lena Staaf

Benny Åberg

Sammanträdesdatum: 2021-03-15  
Diarienummer: SN.2020.32

§ 11

## Rapportering av ej verkställda gynnande biståndsbeslut enligt SoL och LSS - Kvartal 3

### Förslag till beslut i kommunfullmäktige

1. Rapport godkänns.

### Sammanfattning av ärendet

För tredje kvartalet 2020 finns 21 stycken ej verkställda gynnande biståndsbeslut varav 6 beslut inom SoL och 15 beslut inom LSS. Alla beslut är rapporterade och återrapporterade till IVO, Inspektionen för vård och omsorg.

### Beslutsunderlag

1. Tjänsteskrivelse 2020-11-16
2. Utdrag ur socialnämndens protokoll 2020-12-02 § 59
3. Tjänsteskrivelse 2020-12-03

### Tjänsteförslag

1. Rapport godkänns.

### Förslag till beslut på sammanträdet

Ordföranden föreslår att kommunstyrelsen bifaller tjänsteförslaget.

### Beslutsgång

Kommunstyrelsen bifaller ordförandens förslag.

### Sändlista

~ Kommunfullmäktige

Upprättad: 2020-12-03  
Diarienummer: SN.2020.32

Kommunstyrelsen

## Rapportering av ej verkställda gynnande biståndsbeslut enligt SoL och LSS, kvartal 3

### Förslag till beslut i kommunfullmäktige

1. Rapport godkänns.

### Sammanfattning

För tredje kvartalet 2020 finns 21 stycken ej verkställda gynnande biståndsbeslut varav 6 beslut inom SoL och 15 beslut inom LSS. Alla beslut är rapporterade och återrangerade till IVO, Inspektionen för vård och omsorg.

### Beslutsunderlag

1. Tjänsteskrivelse 2020-11-16
2. Utdrag ur socialnämndens protokoll 2020-12-02 § 59
3. Tjänsteskrivelse 2020-12-03

### Sändlista

- ~ Kommunfullmäktige
- ~ Utredare Socialförvaltningen

Anders Axelsson  
Kommunchef

Veronica Östlin  
Tf socialchef

Karin Pramlid  
Utredare

Sammanträdesdatum: 2020-12-02  
Diarienummer: SN.2020.32

§ 59

## Rapportering av ej verkställda gynnande biståndsbeslut enligt SoL och LSS

### Förslag till beslut i kommunfullmäktige

1. Rapport godkänns.

### Sammanfattning av ärendet

För tredje kvartalet 2020 finns 21 stycken ej verkställda gynnande biståndsbeslut varav 6 beslut inom SoL och 15 beslut inom LSS. Alla beslut är rapporterade och återrapporterade till IVO, Inspektionen för vård och omsorg.

### Beslutsunderlag

1. Tjänsteskrivelse 2020-11-16

### Tjänsteförslag

1. Rapport godkänns.

### Förslag till beslut på sammanträdet

Ordföranden föreslår att socialnämnden bifaller tjänsteförslaget.

### Beslutsgång

Socialnämnden bifaller ordförandens förslag.

### Sändlista

- ~ Kommunstyrelsen
- ~ kommunfullmäktige

Upprättad:

Diarienummer:  
SN.2020.32

Socialnämnden

## Rapportering av ej verkställda gynnande biståndsbeslut enligt SoL och LSS, kvartal 3

### Förslag till beslut i kommunfullmäktige

1. Rapport godkänns.

### Sammanfattning

För tredje kvartalet 2020 finns 21 stycken ej verkställda gynnande biståndsbeslut varav 6 beslut inom SoL och 15 beslut inom LSS. Alla beslut är rapporterade och återrapporterade till IVO, Inspektionen för vård och omsorg.

### Ärendebeskrivning

Nämnden är skyldig att rapportera till IVO om beviljat bistånd enligt SoL och insatser enligt LSS som inte har verkställts tre månader efter beslut.

Inom SoL finns det 6 beslut.

Det första beslutet rör extern familjebehandling som beviljades 2020-06-05. Beslutet är ej ännu verkställt på grund av resursbrist. Det har inte gått att hitta en lämplig extern utförare anpassat för problematiken. Det har dock inkommit förslag och planen är att tillsätta insatsen så snart som möjligt.

Det andra beslutet rör en brukare som beviljades extern familjebehandling 2020-06-08. Beslutet är ej ännu verkställt på grund av resursbrist. Det har inte gått att hitta en lämplig extern utförare anpassat för problematiken. Det har dock inkommit förslag och planen är att tillsätta insatsen så snart som möjligt.

Det tredje beslutet rör en brukare som beviljades extern familjebehandling 2020-06-08. Beslutet är ej ännu verkställt på grund av resursbrist. Det har inte gått att hitta en lämplig extern utförare anpassat för problematiken. Det har dock inkommit förslag och planen är att tillsätta insatsen så snart som möjligt.

Det fjärde beslutet rör en brukare som beviljades hemtjänst med insats städ 2020-06-26. Beslutet är ännu ej verkställt. Med anledning av corona har insatsens start skjutits fram.

Det femte samt sjätte beslutet rör en brukare som beviljades hemtjänst 2020-05-18 samt ledsagning 2020-06-08. Brukaren har återkommande fått erbjudande om insatserna men tackar ständigt nej då han vill klara sig själv. Utföraren har kontaktat biståndshandläggaren för att se över detta beslut.

Inom LSS finns det 15 beslut.

Det första beslutet rör en brukare som beviljades avlösarservice i hemmet 2019-10-17. Beslutet är ej verkställt ännu på grund av att brukaren har önskat att avvakta med avlösarservice just nu.

Det andra beslutet rör en brukare som beviljades kontaktperson 2020-03-04. Beslutet är ej verkställt ännu på grund av resursbrist, det har ej gått att hitta lämplig utförare.

Det tredje beslutet rör en brukare som beviljades kontaktperson 2020-06-26. Beslutet är ej verkställt ännu då utsedd kontaktperson på grund av hälsoskäl fick avstå uppdraget. Ny kontaktperson sökes.

Det fjärde beslutet rör en brukare som beviljades kontaktperson 2020-06-18. Beslutet är ej verkställt ännu på grund av resursbrist, det har ej gått att hitta lämplig utförare.

Det femte beslutet rör en brukare som beviljades kontaktperson 2020-06-17. Beslutet är ej verkställt ännu på grund av resursbrist, det har ej gått att hitta lämplig utförare.

Det sjätte beslutet rör en brukare som beviljades kontaktperson 2020-06-29. Beslutet är ej verkställt ännu. På grund av jävsituation kunde uppdraget inte hämtas upp av administrativ personal. Annan personal har nu utsetts för att fördela detta ärende.

Det sjunde beslutet rör en brukare som beviljades korttidsvistelse 2020-04-03. Beslutet är ej verkställt ännu på grund av resursbrist, det saknas lämplig uppdragstagare.

Det åttonde beslutet rör en brukare som beviljades kontaktperson 2020-04-03. Beslutet är ej verkställt ännu på grund av resursbrist, det har ej gått att hitta lämplig utförare.

Det nionde beslutet rör en brukare som beviljades bostad med särskild service 2020-06-23. Beslutet är ej verkställt ännu då det saknas ledig bostad.

Det tionde beslutet rör en brukare som beviljades kontaktperson 2020-05-15. Beslutet är ej verkställt ännu på grund av resursbrist, det har ej gått att hitta lämplig utförare.

Det elfte beslutet rör en brukare som beviljades kontaktperson 2020-05-15. Beslutet är ej verkställt ännu på grund av resursbrist, det har ej gått att hitta lämplig utförare.

Det tolfte beslutet rör en brukare som beviljades boende med särskild service 2020-04-21. Det är ett förhandsbesked och brukaren bor idag i en annan kommun. Beslutet är ej verkställt då det saknas ledig bostad.

Det trettonde beslutet rör en brukare som beviljades boende med särskild service 2020-04-20. Beslutet är ej verkställt då det saknas ledig bostad. Personen har beviljats boende med särskild service tidigare och har då tackat nej till erbjudande i december 2018 samt maj 2019.

Det fjortonde beslutet rör en brukare som beviljades korttidsvistelse 2020-04-21. Korttidsvistelsen avser deltagande på kommunens sommarläger 2020. Med anledning av corona samt få sökande beslutade kommunledningen att ställa in årets sommarläger.

Det femtonde beslutet rör en brukare som beviljades korttidsvistelse 2020-04-20. Korttidsvistelsen avser deltagande på kommunens sommarläger 2020. Med anledning av corona samt få sökande beslutade kommunledningen att ställa in årets sommarläger.

## Ekonomiska konsekvenser

Inspektionen för vård- och omsorg (IVO) är tillsynsmyndighet för ej verkställda gynnande beslut. Är dröjsmålen oskäligt långa kan IVO ansöka om utdömande av särskild avgift vid förvaltningsrätten.

## Jämställdhetsanalys utifrån checklista

Ej aktuellt i ärendet.

## Beslutsunderlag

1. Tjänsteskrivelse [2020-11-16]

Veronica Östlin  
Tf. förvaltningschef

Karin Pramlid  
Utredare

## Sändlista

- ~ Kommunstyrelsen
- ~ Kommunfullmäktige

Upprättad: 2021-03-04  
Diarienummer: KS.2018.301

Kommunfullmäktige

## Val till kommunala uppdrag - Mandatperioden 2019-2022

### Kommunfullmäktiges presidiums förslag till beslut

1. Välja xx från Socialdemokraterna till ledamot i samhällsbyggnadsnämnden.
2. Välja xx från Sverigedemokraterna till ersättare i samhällsbyggnadsnämnden.

### Ärendebeskrivning

Fyllnadsval efter Jane Löfstrand (S) och Krister Westman (SD).

### Beslutsunderlag

1. Tjänsteskrivelse 2021-03-04