

Sammanträde i barn- och utbildningsnämnden

Tid och plats för sammanträde

Onsdagen den 15 december 2021, kl. 09.00. B-salen, Västra Storgatan 15, Gnesta

Gruppmöten

Majoriteten (S, M); kl. 08.00. Frösjön/Lockvattnet, Elektron. Oppositionen (C, L); kl. 08.00. Björken, Elektron. Oppositionen (V, MP); kl. 08.00. Lokal, Elektron. Oppositionen (SD); kl 08.00. Lokal, Elektron

Förslag till justerare

Ordinarie: Axel Bodin (C) Ersättare: Krister Ekberg (SD)

Tid och plats för justering

Protokollet justeras i direkt anslutning till sammanträdet. Kommunledningskontoret Västra Storgatan 15, Gnesta

Allmänheten

Allmänheten är välkommen att närvara vid sammanträdet.

Beslutsunderlag till ärendena i kallelsen finns på www.gnesta.se samt för läsning digitalt på servicecenter.

Frågor om kallelsen och ärendena besvaras av sekreteraren, tel: 0158-275 000.

Dagordning

Sammanträdet öppnande samt upprop

Val av justerare och tid för justering

Godkännande av dagordningen

Offentliga 1 - 9 Ej offentliga 10

Nr	Diarienummer	Ärende
----	--------------	--------

Information från föredragande

- | | | |
|---|--------------|---|
| 1 | BOUN.2021.98 | <ul style="list-style-type: none"> • Psykisk ohälsa bland barn- och unga, Bengt Greiff och Anna-Karin Söderström • BOUN.2021.28 Ekonomisk uppföljning |
|---|--------------|---|

Informationsärenden

- | | | |
|---|--------------|---|
| 2 | BOUN.2021.3 | Förskoleplaceringar - Kompletteras senare |
| 3 | BOUN.2021.67 | Uppföljning av sjukfrånvarostatistik |

Beslutsärenden barn- och utbildningsnämnden

- | | | |
|---|----------------|----------------------------------|
| 4 | BOUN.2021.120 | Framtidsplan 2022 |
| 5 | BOUN.2020.97 | Tillsyn av Videungarna |
| 6 | BOUN.2020.98 S | Tillsyn av Grinden |
| 7 | BOUN.2021.121 | Statsbidrag likvärdig skola 2022 |
| 8 | BOUN.2021.114 | Sammanträdestider 2022 |
| 9 | BOUN.2021.4 | Redovisning av delegationsbeslut |

Förvaltningschefen informerar

- | | | |
|----|-------------|-------------------------------|
| 10 | BOUN.2021.6 | Förvaltningschefen informerar |
|----|-------------|-------------------------------|

Linda Lundin

Marie Solter

Ordförande

Sekreterare

Upprättad: 2021-12-07
Diarienummer: BOUN.2021.67

Barn- och utbildningsnämnden

Uppföljning av sjukfrånvarostatistik efter oktober

Förslag till beslut i barn- och utbildningsnämnden

1. Barn- och utbildningsnämnden godkänner informationen om uppföljning av sjukfrånvarostatistik efter oktober.
2. Barn- och utbildningsnämnden ger förvaltningen i uppdrag att göra en djupare analys av sjukfrånvaron och återkomma med förslag på ytterligare åtgärder.

Ärendebeskrivning

Ärendet gäller uppföljning av sjukfrånvarostatistik inom barn- och utbildningsförvaltningen under perioden 1 januari till 31 oktober 2021. Uppföljningen visar att sjukfrånvaron inom hela förvaltningen efter oktober har minskat jämfört med uppföljningen efter april och augusti. Den högsta frånvaron återfinns inom förskolan.

Förvaltningens synpunkter

Sjukfrånvaron inom hela barn- och utbildningsförvaltningen samt för enbart förskolan och grundskolan redovisas nedan. Mätperioden är 1 januari till 31 oktober 2021.

Total sjukfrånvaro i procent av arbetad tid	1 januari-31 oktober 2021
Förskolan	18,06 %
Grundskolan	6,7 %
Totalt barn- och utbildningsförvaltningen	9,6 %
Totalt kvinnor barn- och utbildningsförvaltningen	10,98 %
Totalt män barn- och utbildningsförvaltningen	3,74 %

Andel (%) av total sjukfrånvaro som överstiger 59 dagar	1 januari-31 oktober 2021
Förskolan	55,07 %
Grundskolan	36,35 %

Totalt barn- och utbildningsförvaltningen	45,58 %
Totalt kvinnor barn- och utbildningsförvaltningen	48,23 %
Totalt män barn- och utbildningsförvaltningen	12,57 %

Uppföljningen visar att sjukfrånvaron minskat inom hela förvaltningen sedan uppföljningen efter april och augusti, dock har förskolans sjukfrånvaro ökat marginellt sedan uppföljningen i augusti. Vad gäller den totala långtidsfrånvaron för barn- och utbildningsförvaltningen, har även den minskat sedan uppföljningen i april och augusti.

Sjukfrånvaron är fortsatt som högst inom förskolan. En jämförelse av sjukfrånvaron på de olika förskolorna visar stora skillnader i total sjukfrånvaro. Bland de förskolor som har hög sjukfrånvaro (över 15 procent) , utgörs en betydande andel (cirka 50-80 procent) av långtidssjukfrånvaro. Något samband mellan vilka förskolor som har hög sjukfrånvaro syns inte. Likt tidigare uppföljningar är sjukfrånvaron högre på kommunens två mindre grundskolor. Viktigt att betona är att enskilda individers frånvaro får större genomslag på de mindre enheterna.

Då en stor majoritet av de anställda inom barn- och utbildningsförvaltningen är kvinnor, blir en analys av skillnader i sjukfrånvaro mellan män och kvinnor svår. Detta då enstaka individers frånvaro påverkar den ackumulerade frånvaron i hög utsträckning.

Jämställdhetsanalys utifrån checklista

Checklistan för jämställdhetsanalys är inte tillämpbar i ärendet.

Beslutsunderlag

1. Tjänsteskrivelse 2021-12-07

Eva Lönnelid
Förvaltningschef

Alice Kyander
Utredare

Sändlista

- ~ Barn- och utbildningskontoret
- ~ HR-enheten

Upprättad: 2021-12-07
Diarienummer: BOUN.2021.120

Barn- och utbildningsnämnden

Framtidsplan 2022

Förslag till beslut i barn- och utbildningsnämnden

1. Barn- och utbildningsnämnden godkänner framtidsplan 2022 med flerårsplan 2023-2024.
2. Barn- och utbildningsnämnden fastställer barn- och elevpeng för förskola, pedagogisk omsorg, fritidshem, grundskola och grundsärskola för 2022.

Ärendebeskrivning

Barn- och utbildningsförvaltningen har tagit fram ett förslag till framtidsplan för åren 2022-2024.

Förvaltningens synpunkter

För att nå kommunfullmäktiges inriktningsmål om en skola med hög måluppfyllelse och starka kunskapsresultat, prioriteras fyra övergripande utvecklingsområden inom förskola och skola:

- Kvalitet i undervisningen
- Pedagogiskt ledarskap
- Systematiskt kvalitetsarbete (förskola) respektive Bedömning och betygsättning (skola)
- Trygghet (förskola) respektive Trygghet och studiero (skola)

Valet av dessa utvecklingsområden bygger på att forskning pekar ut dessa som viktiga för skolutveckling samt att även Skolinspektionen utgår ifrån dessa. Områdena används i Skolinspektionens granskningsform regelbunden kvalitetsgranskning. Utvecklingsområdena följs upp årligen utifrån i förväg fastställda kriterier i förskolans och skolornas planer för systematiskt kvalitetsarbete. Vidare anger framtidsplanen förvaltningsspecifika mål och uppdrag utifrån kommunfullmäktiges övriga inriktningsmål.

Jämställdhetsanalys utifrån checklista

Förvaltningens bedömning är att föreslagen framtidsplan inte kommer påverka kvinnor och män eller flickor och pojkar olika.

Beslutsunderlag

1. Tjänsteskrivelse 2021-12-07
2. Framtidsplan 2022-2024

Eva Lönnelid
Förvaltningschef

Alice Kyander
Utredare

Sändlista

- ~ Barn- och utbildningskontoret
- ~ Verksamhetschefer, barn- och utbildningsförvaltningen
- ~ Förvaltningsekonom



Framtidsplan 2022-2024

Barn- och utbildningsnämnden

Beslutsinstans	Barn- och utbildningsnämnden
Beslutad	2021-12-15
Giltig till	2022-12-31
Diarienummer	BOUN.2021.120

Innehållsförteckning

Förord	4
Mål och uppdrag	5
Barn- och utbildningsnämndens mål.....	6
Inriktningsmål: En trygg skola med hög måluppfyllelse och starka kunskapsresultat.....	7
Barn- och utbildningsnämndens mål för förskola	7
Kvalitet i undervisningen	8
Pedagogiskt ledarskap.....	9
Systematiskt kvalitetsarbete	9
Trygghet.....	9
Barn- och utbildningsnämndens mål för grundskola, grundsärskola och fritidshem	11
Grundskola och grundsärskola	11
Fritidshem.....	11
Grundskolan och grundsärskolan	11
Kvalitet i undervisningen	11
Pedagogiskt ledarskap.....	14
Systematiskt kvalitetsarbete samt bedömning och betygssättning	14
Trygghet och studiero	15
Fritidshem.....	16
Barn- och utbildningsnämndens mål för arbetet med unga i gymnasieålder	17
Inriktningsmål: en attraktiv kommun	19
Barn- och utbildningsnämndens mål för fritidsgården	19
Barn- och utbildningsnämndens mål för kulturskolan.....	19
Inriktningsmål: En hållbar kommun	21
Barn- och utbildningsnämndens mål för kosten	21
Barn- och utbildningsnämndens förvaltningsövergripande mål	21
Inriktningsmål: Service och bemötande	22
Barn- och utbildningsnämndens förvaltningsövergripande mål	22
Inriktningsmål: En effektiv organisation.....	23

Barn- och utbildningsnämndens förvaltningsövergripande mål	23
Inriktningsmål: En attraktiv arbetsgivare	24
Barn- och utbildningsnämndens förvaltningsövergripande mål	24
Inriktningsmål: En god ekonomi	25
Barn- och utbildningsnämndens förvaltningsövergripande mål	25
Ekonomi	26
Nämndens driftsbudget	26
Översikt per verksamhetsområde.....	26
Pengsystem.....	29
Investeringar.....	35

Förord

Även år 2021 har präglats av pandemin och alla de krav som den ställt på våra verksamheter. Våra medarbetare har både lyckats med att hantera pandemins olika faser och samtidigt fortsätta på vår förändringsresa mot högre kunskapsresultat. Den samlade styrka som vår organisation har idag är grunden för kunna utvecklas ytterligare och vi vill med denna framtidsplan slå fast att vi ska fortsätta på den inslagna resan och det enträgna arbetet för förbättrade resultat ska fortsätta under kommande år.

Det gör vi genom engagerade och nyfikna medarbetare, som tillsammans arbetar med att ge våra barn och elever de bästa förutsättningarna till att forma sin egen framtid så som de önskar. Resultaten som skapas följs upp och leder till kontinuerlig utveckling av våra verksamheter, så att de väcker intresset för mer kunskap i en miljö som är trygg och bra för både barn, elever och personal.

Vi vill därför fortsätta arbetet med att höja kvaliteten i undervisningen genom att öka andelen behöriga lärare såväl inom förskola och grundskola där våra rektorer har en viktig roll som pedagogiska lagledare. Det är av största vikt att vi ger goda förutsättningar för våra rektorer att vara närvarande i organisationen och vi tillsätter därför medel till en utvecklingsledare inom förskolan.

Stor vikt kommer också att läggas vid arbetet med förebyggande och tidiga insatser med fokus på barnens bästa och därför ser vi mycket positivt på den gemensamma ambitionen om en fördjupad samverkan mellan vår nämnd och socialnämnden.

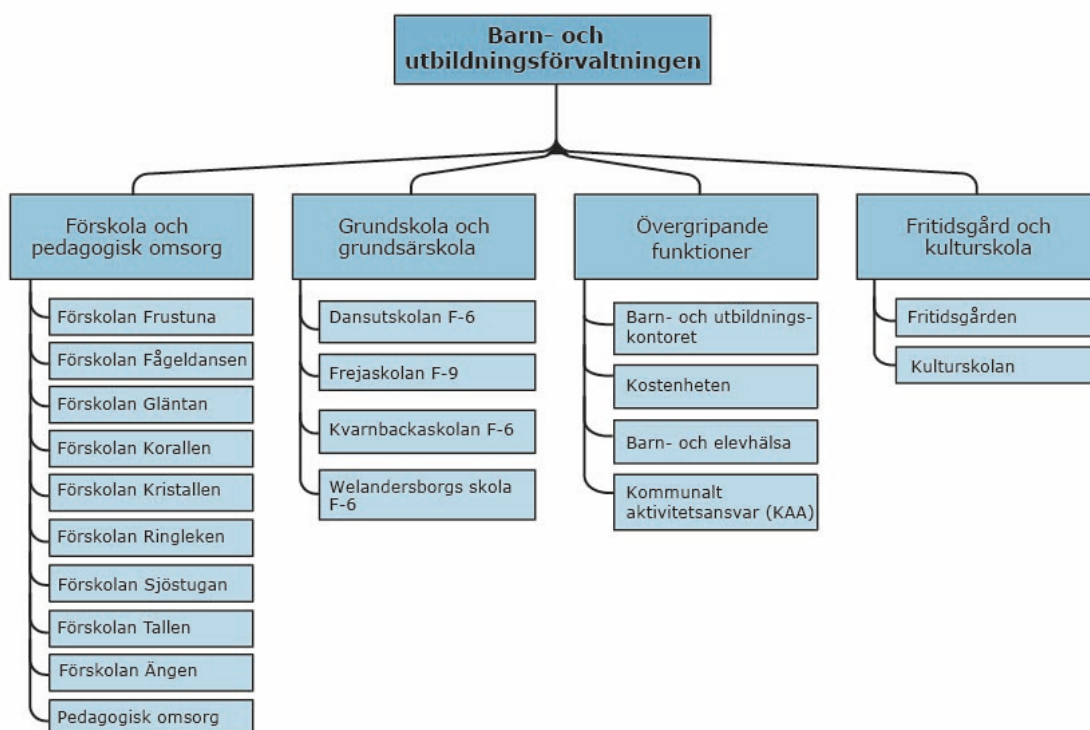
Våra barn och elever ska ha tillgång till en trygg förskola och skola med hög måluppfyllelse och starka kunskapsresultat, så att de fritt själva kan få välja sin egen väg i livet.

Linda Lundin (S)
Ordförande
Barn- och utbildningsnämnden

Anna Ekström (M)
1:e vice ordförande
Barn- och utbildningsnämnden

Mål och uppdrag

Barn- och utbildningsnämnden ansvarar för det offentliga skolväsendet och lyder under kommunfullmäktige och det reglemente och de mål som kommunfullmäktige antagit. Inom barn- och utbildningsnämndens ansvar ligger förskoleverksamhet med förskola och pedagogisk omsorg, grundskola inklusive förskoleklass och fritidshem, grundsärskola, gymnasieskola, gymnasiesärskola, kulturskola, fritidsgård, kostenhet samt tillsyn av fristående förskolor och fristående fritidshem vars huvudman kommunen har godkänt.



Barn- och utbildningsnämndens styrinstrument är framtidsplanen, som redovisar mål och uppdrag samt budget för de olika verksamheterna inom nämndens ansvarsområde. Framtidsplanen tar särskilt upp uppdrag och åtgärder som nämnden prioriterar för att nå de kommunövergripande och nationella målen. Uppföljning av ekonomin sker löpande vid budgetuppföljningar och uppföljning av målen sker löpande till nämnden samt i barn- och utbildningsnämndens delårsrapport och årsredovisning. Då beskrivs även åtgärder för att nå de mål och uppdrag som ännu inte genomförts.

Barn- och utbildningsnämndens mål

Kommunfullmäktiges nio inriktningsmål som redovisas nedan utgör grunden för barn- och utbildningsnämndens mål. Av dessa är målet om en skola med hög måluppfyllelse och starka kunskapsresultat grundläggande. Målet om en trygg vård och omsorg av hög kvalitet samt målet om välmående och växande företag berör inte direkt barn- och utbildningsnämndens verksamheter, varför barn- och utbildningsnämnden inte har mål och uppdrag inom dessa områden. Inom ramen för de övriga inriktningsmålen har barn- och utbildningsnämnden tagit fram egna mål och uppdrag.

<p>En attraktiv kommun</p> <p>Som erbjuder goda boendemöjligheter, bra kommunikationer och infrastruktur samt ett brett utbud av fritidsaktiviteter.</p>	<p>En hållbar kommun</p> <p>Som långsiktigt utvecklar goda förutsättningar för människor, miljö och natur.</p>	<p>Service och bemötande</p> <p>Kontakter med Gnesta kommun ska kännetecknas av ett gott bemötande och en professionell service.</p>
<p>En skola med hög måluppfyllelse och starka kunskapsresultat</p> <p>Som ger varje elev lust att lära, samt förutsättningar att lyckas, utvecklas och rustas för vuxenlivet.</p>	<p>En trygg vård och omsorg av hög kvalitet</p> <p>Som utformas i nära samverkan med brukare och personal.</p>	<p>Effektiv organisation</p> <p>Med nya arbetsätt, ett aktivt förbättringsarbete och ny teknik skapas på ett ansvarsfullt sätt en effektivare organisation.</p>
<p>Välmående och växande företag</p> <p>Som bidrar till tillväxt, service och arbetstillfällen.</p>	<p>En god ekonomi</p> <p>God hushållning och planering av resurserna som bidrar till en långsiktigt ekonomisk hållbar utveckling.</p>	<p>Attraktiv arbetsgivare</p> <p>Som förmår attrahera, bibehålla och utveckla kompetens.</p>

Inriktningsmål: En trygg skola med hög måluppfyllelse och starka kunskapsresultat

För barn- och utbildningsnämnden är inriktningsmålet om en trygg skola med hög måluppfyllelse och starka kunskapsresultat grundläggande. För att uppnå detta prioriteras fyra övergripande utvecklingsområden inom förskola och skola. Dessa är:

- Kvalitet i undervisningen
- Pedagogiskt ledarskap
- Systematiskt kvalitetsarbete (förskola/skola) samt bedömning och betygssättning (skola)
- Trygghet (förskola) respektive trygghet och studiero (skola)

Valet av dessa utvecklingsområden bygger på att forskning pekar ut dem som viktiga för skolutveckling. Även Skolinspektionen utgår ifrån dessa områden, som används i Skolinspektionens granskningsform regelbunden kvalitetsgranskning.

Utvecklingsarbete ska bedrivas inom de övergripande utvecklingsområdena på både huvudmanna- och verksamhetsnivå. Uppföljning av utvecklingsområdena görs utifrån fastställda kriterier i förskolans och skolans planer för systematiskt kvalitetsarbete.

Barn- och utbildningsnämndens mål utgår ifrån skollagen och de nationella läroplanerna. Utbildningen vid förskolorna och skolorna i Gnesta kommun ska vara likvärdig. I begreppet likvärdighet ingår, enligt skollagen, allas lika tillgång till utbildningen, lika kvalitet i utbildningen och att verksamheterna ska kompensera för skillnader i barnens och elevernas förutsättningar. Arbetet för en likvärdig förskola och skola innebär att verksamheterna kan behöva arbeta på olika sätt utifrån barnens och elevernas förutsättningar, för att nå samma högt ställda mål.

Barn- och utbildningsnämndens mål för förskola

- Alla barn i förskolan lär och utvecklas i en pedagogisk, stimulerande och trygg lärmiljö

Utbildningen i förskolan ska lägga grunden för ett livslångt lärande. Den ska vara rolig, trygg och lärorik för alla barn. Utbildningen och undervisningen ska utgå från en helhetssyn på barnet och barnets behov och utformas så att omsorg, utveckling och lärande bildar en helhet. Förskolan ska vara en levande social gemenskap som ger trygghet samt vilja och lust att lära. Förskolan i Gnesta kommun ska arbeta för att barnen ska vara i ett mindre sammanhang merparten av dagen.

Kvalitet i undervisningen

Uppdrag: Utveckla undervisningen i förskolan

Undervisningen i förskolan ska ledas av förskollärare. En hög andel förskollärare är en förutsättning för att barn i förskolan får de bästa förutsättningar att utvecklas, lära, utmanas och stimuleras.

Undervisningen och utbildning i förskolan ska förbereda barnen för fortsatt skolgång. Därför är det viktigt att förskolan samverkar med skolan och kopplar ihop undervisningen i förskolan med det barnen senare ska möta i grundskolan, utifrån barnens ålder och mognad. På detta sett ger förskolan barnen rätt förutsättningar att lyckas väl i skolan och ger barnen en kontinuitet i skolgången.

Förskolan ska ha en god pedagogisk lärmiljö som stimulerar barnens nyfikenhet och lust att lära. För att uppnå detta ska barnen själva få använda sig av olika estetiska uttrycksformer samt få utforska och uppleva naturvetenskap och teknik.

Förvaltningen ska:

- Arbeta för att öka andelen legitimerade förskollärare, fortsatt säkerställa att det finns tillgängliga förskollärare i verksamheten under hela dagen samt arbeta för en jämn fördelning av förskollärare inom de olika förskolorna.

Uppdrag: Likvärdighet i undervisningen

Kommunens förskolor ska präglas av likvärdighet i undervisningen mellan förskolorna. Det innebär att alla barn, oavsett vilken förskola de går på, ska ha tillgång till en god pedagogisk lärmiljö som stimulerar barnens nyfikenhet och lust att lära. Alla förskolor ska också arbeta såväl språkutvecklande som med naturvetenskap, matematik och teknik. I förskolan läggs grunden för barnens lärande, varför lågstadiets läsa, skriva, räkna-garanti är viktig även i förskolan. Samtliga förskolor ska också utifrån läroplanen ge barnen förståelse för att kunna verka i en digital värld.

Förvaltningen ska:

- Rikta kompetensutveckling och stöd utifrån verksamheternas behov.
- Fortsätta att arbeta medvetet och planerat med berättande, läsning och skriftspråk och andra sätt för att stärka barnens språkutveckling. Använda digital teknik som ett naturligt verktyg för att uppnå målet, i vilket flerspråkiga barns språkutveckling i sina modersmål ingår.
- Utveckla överlämningen mellan förskola och förskoleklass samt skapa möjligheter för kunskapsutbyte mellan förskola och förskoleklass, till exempel kopplat till förskolans språkutvecklande arbetssätt.
- Fortsatt säkerställa att alla förskolor har en innehållsrik, stimulerande och inbjudande pedagogisk lärmiljö, som används som ett pedagogiskt verktyg och där barnens tankar och synpunkter tas tillvara i enlighet med barnkonventionen.

Indikatorer
Andel legitimerade förskollärare av antalet anställda
Andel som instämmer i enkätfrågan "mitt barn stimuleras till utveckling och ett lustfyllt lärande"

Pedagogiskt ledarskap

Uppdrag: Stärkt pedagogiskt ledarskap

Rektor för förskolan har ansvaret som pedagogisk ledare. Det innebär bland annat att rektor ska se till att verksamheterna bedrivs i enlighet med målen och att verksamheternas resultat följs upp. Det pedagogiska ledarskapet handlar om att tolka läroplanens mål och, utifrån det, leda pedagogernas arbete med att bedriva aktiviteter för en god måluppfyllelse, i relation till de nationella målen för förskolan, med syfte att barnen ska nå så långt som möjligt i sitt lärande och utveckling.

Förvaltningen ska:

- Säkerställa fortsatt gemensamt utvecklingsarbete kopplat till rektors roll som pedagogisk ledare.
- Säkerställa att rektor har goda förutsättningar för att utföra sitt ansvar som pedagogisk ledare.

Systematiskt kvalitetsarbete

Uppdrag: Utveckla det systematiska kvalitetsarbetet

En kontinuerlig utveckling av hur verksamheterna arbetar med analys och uppföljning är nödvändig för att kunna identifiera utvecklingsområden och rikta resurser rätt.

Förvaltningen ska:

- Säkerställa att samtliga verksamheter arbetar kontinuerligt med det systematiska kvalitetsarbetet under året.

Trygghet

Uppdrag: Förskolorna kännetecknas av en trygg lärmiljö

I förskolan läggs grunden för barnens livslånga lärande. Förskolan ska stimulera barnens utveckling och lärande i en trygg lärmiljö. En del i detta är att bedriva ett aktivt likabehandlingsarbete som beaktar samtliga diskrimineringsgrunder. Alla barn ska ha samma möjligheter att pröva och utveckla förmågor och intressen i en trygg lärmiljö. Att skapa en trygg lärmiljö för barnen är ett gemensamt ansvar för alla som verkar inom förskolan.

Förvaltningen ska:

- Arbeta medvetet och planerat med ett inkluderande arbetssätt.

- Vidta ändamålsenliga åtgärder för att säkerställa en lugn lärmiljö.
- Säkerställa att barnen är i ett mindre sammanhang merparten av dagen.

Indikatorer
Andel som instämmer i enkätfrågan "mitt barn känner sig tryggt i förskolan"
Andel som instämmer i enkätfrågan "flickor och pojkar behandlas lika av personalen"
Andel som instämmer i enkätfrågan "mitt barn får möjlighet till lugn och ro under dagen"

Barn- och utbildningsnämndens mål för grundskola, grundsärskola och fritidshem

Grundskola och grundsärskola

- Eleverna når grundläggande kunskapskrav och utvecklas för att möjliggöra aktiva livsval
- Eleverna känner sig trygga i skolan
- Eleverna har en stimulerande lärmiljö
- Elevernas undervisning leds av legitimerade lärare

Fritidshem

- Undervisningen i fritidshemmet leds av legitimerade lärare i fritidshem och stimulerar elevers utveckling och lärande. Verksamheten erbjuder en meningsfull fritid och rekreation.

Grundskolan och grundsärskolan

Skolorna i Gnesta kommun ska ge eleverna kunskaper och värden samt utveckla elevernas förmåga att tillägna sig dessa. Utbildningen ska ge eleverna möjlighet att fatta aktiva livsval genom att lägga grunden för fortsatt utbildning. Det innebär att undervisningen ska utgå ifrån att alla elever kan och vill nå så långt som möjligt med sin utbildning. Alla ämnen är viktiga eftersom förväntan på eleverna inte bara är att de ska läsa vidare på gymnasiet, utan att de även ska ha uppnått kunskapsnivåer och betygsresultat som ger dem möjlighet att välja utbildningsväg senare. Skolan ska främja allsidiga kontakter och social gemenskap.

Kvalitet i undervisningen

Förväntat läge

Undervisningen är målfokuserad, varierad och innehåller ett aktivt lärarstöd. Lärarna styr och leder undervisningen och eleverna stimuleras och utmanas i undervisningen utifrån varje enskild individs behov och förutsättningar. Genomgångar och arbetsuppgifter ger uttryck för höga förväntningar på eleverna. Vidare är eleverna delaktiga i undervisningen och sitt eget lärande.

Uppdrag: Behöriga lärare som samarbetar kring elevernas lärande

En grundförutsättning för att kunna ge eleverna undervisning av hög kvalitet är att undervisningen bedrivs av legitimerade lärare som är behöriga i de ämnen de undervisar i. Genom den kompetensväxling som genomförts, har andelen och antalet legitimerade lärare ökat i kommunens grundskolor. I skolorna arbetar lärarna tillsammans i klasser och grupper kring elevernas lärande. Detta kan ske på olika sätt på olika skolor.

Förvaltningen ska:

- Fortsätta arbetet med att öka andelen och antalet legitimerade lärare som samarbetar kring grupper och klasser i syfte att höja kvaliteten i undervisningen.

Uppdrag: Inkluderande och stimulerande pedagogiska lärmiljöer

Skolornas lärmiljöer ska vara inkluderande och stimulerande för eleverna. Det innebär att lärmiljöerna anpassas efter elevernas unika behov av ytterligare uppgifter, extra anpassningar eller särskilt stöd. Undervisningen ska organiseras på så sätt att så många elever som möjligt får sina stödbehov uppfyllda inom ramen för den ordinarie undervisningen.

Förvaltningen ska:

- Utveckla arbetet med inkluderande och stimulerande lärmiljöer i respektive verksamhet, där elevernas olika förutsättningar tas tillvara, i enlighet med barnkonventionen.

Uppdrag: Stärkt arbete för skolnärvaro

Elevernas psykiska och fysiska välmående är av största vikt för en god skolgång och ett gott vuxenliv. Skolorna arbetar utifrån Skolspåret, som är en arbetsmodell med syfte att främja skolnärvaron bland alla elever i grundskolan samt att säkerställa att skolorna följer en likvärdig rutin i sitt arbete med att motverka problematisk frånvaro.

Förvaltningen ska:

- Fortsätta arbetet med att främja skolnärvaro inom ramen för Skolspåret.
- Implementera rutiner för att följa upp elever med betydande frånvaro.

Uppdrag: Ge goda förutsättningar för vidare studier och arbete

Gnesta kommun har ingen egen gymnasieskola. Barn- och utbildningsförvaltningens insatser under grundskoletiden för att påverka elevernas möjlighet att välja gymnasieutbildning och därefter eventuella vidare studier blir därför särskilt viktig. Arbetet med att bidra till att eleverna lyckas med sin gymnasieutbildning, och sedan i fortsatta studier eller i arbetslivet, börjar med att ge eleverna en god grundskoleutbildning. Under grundskoletiden bidrar PRAO och andra kontakter med samhälle och näringsliv till att motivera eleverna till fortsatta studier på och efter gymnasiet.

Inför gymnasievalet är det viktigt att elever och vårdnadshavare får vägledning, stöd och information i valet av gymnasieutbildning. En god studie- och yrkesvägledning bidrar till att eleven hittar en lämplig utbildning utifrån sina önskemål, förutsättningar och behov, vilket i sin tur leder till färre studieavbrott, att fler går ut gymnasieskolan med godkända betyg samt på sikt en bättre arbetskraftsförsörjning.

Förvaltningen ska:

- Arbeta för ett samarbete mellan grundskolan och högskolan, för att inspirera till högskolestudier.
- Arbeta för att alla elever ges en god studievägledning och påvisas alternativen efter gymnasiet, såsom högskoleutbildning och olika vägar till arbetsmarknaden.

Uppdrag: Ökad rörelse och motion

För att främja elevernas hälsa är det av stor vikt att skolan fokuserar på och erbjuder eleverna goda möjligheter till fysisk rörelse och motion.

Förvaltningen ska:

- Utveckla arbetet med hur elever ska få tillgång till mer rörelse och motion under skoldagen, bland annat genom utökad samverkan med föreningsliv och andra organisationer.
- Undersöka samordningsmöjligheter mellan skolorna gällande elevernas simundervisning och säkerställa likvärdighet.

Indikatorer
Andel legitimerade lärare med behörighet i minst ett ämne
Andel elever i årskurs 9 som uppnått minst E i alla ämnen
Andel elever i årskurs 9 som är behöriga till gymnasieskolans nationella program
Genomsnittligt meritvärde i årskurs 9
SALSA-värde* för årskurs 9
Andel elever i årskurs 6 som uppnått minst E i alla ämnen
Andel elever i årskurs 6 med provbetyg A-E i ämnesprovet i matematik
Andel elever i årskurs 6 med provbetyg A-E i ämnesprovet i svenska/svenska som andraspråk
Andel elever i årskurs 3 som klarat alla delprov på ämnesprovet i matematik
Andel elever i årskurs 3 som klarat alla delprov på ämnesprovet i svenska/svenska som andraspråk
Andel elever som instämmer i enkätfrågan "Skolarbetet gör mig så nyfiken att jag får lust att lära mig mer"
Andel elever som instämmer i enkätfrågan "Jag vet vad jag behöver kunna för att nå målen i de olika ämnena"
Andel elever som instämmer i enkätfrågan "Mina lärare förväntar sig att jag ska nå målen i alla ämnen"
Andel vårdnadshavare som instämmer i enkätfrågan "Mitt barn stimuleras till utveckling och lärande utifrån sina förutsättningar och behov"
Andel vårdnadshavare som instämmer i enkätfrågan "Mitt barn får det stöd och den hjälp som behövs för att nå målen"

* SALSA är en statistisk modell som sätter betygsresultaten för en skola i relation till det genomsnittliga resultatet för skolor med liknande elevsammansättning avseende vårdnadshavarnas utbildningsnivå,

fördelningen pojkar/flickor samt andelen nyinvandrade elever som blivit folkbokförda i Sverige de senaste fyra åren.

Pedagogiskt ledarskap

Förväntat läge

Rektor följer upp och analyserar skolenhetens resultat samt undervisningens genomförande och förutsättningar, exempelvis skillnader utifrån elevernas kön, med syfte att skapa en god grund för utveckling av undervisningen. En förutsättning för god kvalitet är att rektor, utifrån den gjorda analysen, genomför nödvändiga utvecklingsåtgärder. Rektor ska också leda och styra ett strategiskt jämställdhetsarbete och säkerställa att alla elever, oavsett könstillhörighet, har samma förutsättningar att lära och utvecklas samt vid behov vidta åtgärder för att uppnå detta. Rektor leder och organiserar det pedagogiska arbetet, skapar förutsättningar för lärare att samverka samt försäkrar att det sker ett lärande i kollegiet som ger avtryck i undervisningen.

Uppdrag: Stärka det pedagogiska ledarskapet

Skolornas rektorer ska vara pedagogiska ledare som håller undervisningen i fokus, med målet att samtliga elever ska nå så långt som möjligt kunskapsmässigt och socialt. I det pedagogiska ledarskapet ingår att kontinuerligt och systematiskt utföra klassrumsobservationer med syfte att säkerställa att samtliga elever får en undervisning av god kvalitet, följa upp elevernas kunskapsresultat i samtliga ämnen samt arbeta med tidiga insatser för elever som behöver det. Rektor ska arbeta för att skapa ett inkluderande förhållningssätt i sin verksamhet och använda elevhälsans kompetens förebyggande och främjande.

Förvaltningen ska:

- Stödja rektorerna i deras uppdrag att utforma undervisningen och elevhälsans verksamhet så att eleverna får den ledning och stimulans, de extra anpassningar och det särskilda stöd de behöver.

Systematiskt kvalitetsarbete samt bedömning och betygssättning

Förväntat läge

Rektor analyserar eventuella skillnader i bedömningar och betyg i olika ämnen och årskurser samt eventuella skillnader mellan resultat på nationella ämnesprov och slutbetyg. Analysen ligger till grund för diskussion med betygsättande lärare. Rektor säkerställer att lärarna använder sig av flera metoder för att göra likvärdiga bedömningar och ge dem förutsättningar att kvalitetssäkra betygsättningen.

Uppdrag: Stärkt systematiskt kvalitetsarbete

En förutsättning för att kvalitetssäkra verksamheten är att kontinuerligt och systematiskt följa upp och analysera hur verksamheten fungerar, det vill säga

genomföra ett systematiskt kvalitetsarbete. I det systematiska kvalitetsarbetet ingår att skolornas resultat ska redovisas för nämnden.

Förvaltningen ska:

- Säkerställa att samtliga verksamheter arbetar kontinuerligt med det systematiska kvalitetsarbetet under året.
- Särskilt se över vilka åtgärder som vidtas för att säkerställa att pojkar får den ledning och stimulans som de behöver för att kunna utvecklas så långt som möjligt, samt vidta ytterligare åtgärder eller insatser om så behövs.
- Säkerställa att skolorna erbjuds kompetensutveckling-inför införandet av nya kurs- och ämnesplaner och samordnar sitt arbete.
- Säkerställa att skolorna är förberedda inför genomförande av digitala nationella prov och samordnar sitt arbete.

Trygghet och studiero

Förväntat läge

En trygg lärmiljö med studiero är en förutsättning för elevers utveckling och lärande. Det finns ett samlat arbete med att skapa studiero, i vilket eleverna är delaktiga. Eleverna ges möjlighet att gemensamt ta ansvar för att utföra de uppgifter läraren har planerat utan att bli störda. Lärarna vidtar ändamålsenliga åtgärder med syfte att skapa en lugn lärmiljö. Arbetet med att skapa trygghet och studiero utgår ifrån en analys av, och en förståelse för, att elevernas trygghet påverkar deras möjlighet till lärande. På samma sätt är en god undervisning som leds av skickliga och behöriga lärare en förutsättning för att skapa trygga lärmiljöer. All personal på skolorna har ett gemensamt förhållningssätt när det kommer till arbetet med att skapa trygghet.

Uppdrag: Trygga och lugna lärmiljöer

Skolorna ska ha ett systematiskt arbete för att förebygga och hantera diskriminering, mobbning, trakasserier och kränkande behandling. Att skapa en trygg lärmiljö för eleverna är ett gemensamt ansvar för alla som verkar inom skolan.

Förvaltningen ska:

- Säkerställa att den gemensamma rutinen för anmälan, utredning och uppföljning av fall av misstänkt kränkande behandling används, att anmälningarna analyseras systematiskt och leder till åtgärder samt löpande redovisa detta till nämnden.
- Säkerställa att de övergripande riktlinjerna för likabehandlingsarbete ligger till grund för verksamheternas likabehandlingsarbete samt redovisa skolornas likabehandlingsarbete till nämnden årligen.
- Säkerställa att skolorna arbetar med att öka tryggheten på skolorna.

Indikatorer
Andel elever som instämmer i enkätfrågan "Jag känner mig trygg i skolan"
Andel elever som instämmer i enkätfrågan "Jag får lugn och ro på lektionerna när jag behöver det"
Andel vårdnadshavare som instämmer i enkätfrågan "Mitt barn känner sig tryggt i skolan"
Andel vårdnadshavare som instämmer i enkätfrågan "Mitt barn får lugn och ro på lektionerna när det behövs"

Fritidshem

Fritidshemmet ska komplettera utbildningen i förskoleklass, grundskola och grundsärskola och utgå ifrån en helhetssyn på eleven. Undervisningen i fritidshemmet ska stimulera elevernas utveckling och lärande samtidigt som verksamheten ska erbjuda eleverna en meningsfull fritid. Vidare ska undervisningen komplettera förskoleklassen och skolan genom att i högre grad vara situationsstyrt, upplevelsebaserat och grupporienterat samt utgå från elevernas behov och intressen.

Uppdrag: Kvalitet i undervisningen, systematiskt kvalitetsarbete och stärkt samverkan

En förutsättning för att fritidshemmet ska kunna genomföra sitt uppdrag med både omsorg, utveckling och lärande är ett systematiskt kvalitetsarbete såväl som en god samverkan mellan hem, skola och fritidshem. För att göra detta behöver det finnas en tydlig struktur och ansvarsfördelning kring samverkan och planering av elevens hela dag. Dessutom behöver varje verksamhet bemannas så att där finns personal som är legitimerade lärare i fritidshem.

Förvaltningen ska:

- Arbeta för att öka likvärdigheten inom fritidshemsverksamheten i kommunen.
- Säkerställa att samtliga fritidshem bedriver ett systematiskt kvalitetsarbete.
- Utveckla den pedagogiska samverkan mellan fritidshem och skola, för att säkerställa att verksamheterna arbetar utifrån ett helhetsperspektiv kring elevens skoldag, samt stärka samverkan med hemmen.
- Arbeta för att öka andelen legitimerade lärare i fritidshem.

Indikatorer
Andel elever som instämmer i enkätfrågan "Jag känner mig trygg på fritidshemmet"
Andel elever som instämmer i enkätfrågan "Jag får lära mig många olika saker på fritidshemmet"
Andel elever som instämmer i enkätfrågan "Jag får stöd och hjälp om jag behöver det [på fritidshemmet]"
Andel vårdnadshavare som instämmer i enkätfrågan "Mitt barn känner sig tryggt på fritidshemmet"
Andel vårdnadshavare som instämmer i enkätfrågan "Mitt barn får det stöd och den hjälp [på fritidshemmet] som behövs utifrån barnets förmågor"

Barn- och utbildningsnämndens mål för arbetet med unga i gymnasieålder

- Unga inom det kommunala aktivitetsansvaret övergår till studier eller arbete.

Uppdrag: Utveckla arbetet med det kommunala aktivitetsansvaret

Unga som inte påbörjar och fullföljer sin utbildning på ett gymnasieprogram riskerar svårigheter att etablera sig i vuxenlivet, vilket har betydande konsekvenser för den enskilda och för samhället i stort. Barn- och utbildningsförvaltningen handhar det kommunala aktivitetsansvaret (KAA), vilket omfattar unga upp till 20 år som är folkbokförda i kommunen och som har fullgjort sin skolplikt, men som inte genomfört eller har fullföljt en utbildning på nationella program i gymnasieskolan, gymnasiesärskolan eller motsvarande. Aktivitetsansvaret innebär att kommunen ska hålla sig informerad om och dokumentera vilka som omfattas samt bidra med insatser för att unga ska starta eller återuppta sina studier och fullfölja sin utbildning alternativt hitta vägar mot praktik och arbetsmarknaden. Insatserna innebär att förvaltningen kontakter berörda unga via uppsökande verksamhet, informerar om möjliga utbildnings- och yrkesvägar samt erbjuder lämpliga individuella alternativ i form av studier eller praktiktjänstgöring.

Förvaltningen samarbetar med utbildningscentrum och enheten för stöd till arbete, vilket innebär att de elever som är aktuella för stödinsatser inom ramen för KAA, läser kurser eller utbildningar via utbildningscentrum. De studiemotiverande insatserna ges fortsatt av barn- och utbildningsförvaltningen, exempelvis i form av studiecoach och hjälp att samordna och planera sina studier.

Förvaltningen ska:

- Fortsätta utvecklingsarbetet med det kommunala aktivitetsansvaret, genom kontinuerlig uppföljning samt vidareutveckling av rutiner.
- Fortsätta samarbetet med utbildningscentrum och enheten för stöd till arbete.

Uppdrag: Aktivt följa upp gymnasiestatistik

Eftersom Gnesta kommun inte har någon egen gymnasieskola är barn- och utbildningsförvaltningens insatser under grundskoletiden särskilt viktiga. Eleverna söker själva till de program och gymnasium de är intresserade av. En förutsättning för att göra goda val som passar individen är att alla elever erbjuds en god studie- och yrkesvägledning i grundskolan. En del av detta är också att nämnden och förvaltningen följer den statistik som finns på området. Detta då statistiken påverkar Gnestas KAA-verksamhet och i övrigt kan ge information om hur väl grundskolan och studie- och yrkesvägledningen förbereder eleverna för gymnasiestudierna.

Förvaltningen ska:

- Följa upp andel elever med gymnasieexamen och andel elever som går över till högskola inom tre år efter avslutad gymnasieutbildning.
- Aktivt följa upp annan statistik inom gymnasieområdet, som bedöms som relevant.

Indikatorer
Antal ungdomar som omfattas av KAA
Antal ungdomar som förvaltningen har erbjudit och/eller gett stöd inom ramen för KAA

Inriktningsmål: en attraktiv kommun

Barn- och utbildningsnämndens mål för fritidsgården

- Fritidsgårdens aktiviteter bidrar till att ge den breda målgruppen ungdomar en stimulerande fritid och rustar dem för ett gott vuxenliv

Uppdrag: Inkluderande och trygg fritidsgård

Fritidsgårdens huvudsyfte är att rusta besökande ungdomar för ett gott vuxenliv samt erbjuda trevliga och utvecklande fritidsaktiviteter. Fritidsgården ska vara en plats där alla ungdomar kan umgås under schyssta premisser. Precis som inom förskolan och skolan är ett välutvecklat likabehandlingsarbete viktigt på fritidsgården. För att skapa delaktighet ska regelbundna gårdsmöten genomföras, där ungdomarna får komma till tals och vara delaktiga i att utveckla fritidsgårdens aktiviteter.

Fritidsgården ska ha ett brett aktivitetsutbud för att skapa mötesplatser för en utökad målgrupp ungdomar. Inom ramen för detta ingår att utveckla samarbeten med ett flertal aktörer i kommunen, såsom idrottsföreningar, kulturskolan och kulturaktörer.

Förvaltningen ska:

- Utredda och föreslå nya mål och inriktning för fritidsgården.
- Utveckla samverkan och samarbete mellan fritidsgården och elevhälsan, socialtjänsten, det lokala civilsamhället och föreningslivet samt polisen. Arbetet ska ske i linje med uppdraget om samverkan med socialförvaltningen, på sida 23.
- Utredda möjligheten att flytta fritidsgårdens verksamhet till andra lokaler eller vidta andra åtgärder för att öka tryggheten.

Indikatorer
Antal aktiviteter under året på fritidsgården
Antal aktiviteter initierade av ungdomar på fritidsgården
Antal besök på fritidsgården under året

Barn- och utbildningsnämndens mål för kulturskolan

- Kulturskolan stimulerar eleverna att utforska de scenkonstnärliga ämnena och bidrar därigenom till elevernas utveckling

Uppdrag: Fortsatt hög kvalitet på verksamheten

Genom att delta i kulturskolans verksamhet ska eleverna ges verktyg till ett eget, livslångt konstnärligt skapande och en vilja att utforska och uppskatta de konstnärliga ämnena över tid. Kulturskolan ska ha ett fortsatt brett kursutbud och det är därmed viktigt att man tillsammans med förvaltningen undersöker nya möjligheter till samarbeten. Därtill ingår ett fortsatt samarbete med förskolan och skolan.

Förvaltningen ska:

- Kontinuerligt se över och utveckla kulturskolans kursutbud.
- Fortsätta arbetet med att ta fram förslag på konkreta åtgärder för att förbättra kulturskolans lokaler.

Indikatorer
Antal unika elever på kulturskolan under året
Antal kursplatser på kulturskolan under året
Totalt antal deltagartillfällen under året
Antal som kulturskolan möter utanför ordinarie ämneskurser
Andel kursdeltagare som instämmer i enkätfrågan "Jag är nöjd med undervisningen och har kul på kulturskolan"

Inriktningsmål: En hållbar kommun

Barn- och utbildningsnämndens mål för kosten

- Maten som serveras i de kommunala verksamheterna är god, näringsriktig och av bra kvalitet

Uppdrag: En positiv matupplevelse

Barn- och utbildningsnämnden ansvarar för kosten inom både förskola och skola samt inom äldreomsorgen. Måltiderna i de kommunala verksamheterna ska ge möjlighet att inhämta energi och näring och bidra till en god folkhälsa. Skolmåltiderna ska bidra till att ge eleverna goda matvanor, energi att fokusera på skolarbetet, bidra till en stimulerande miljö samt vara ett tillfälle till gemenskap.

Förvaltningen ska:

- Fortsätta arbetet med att servera mat som bidrar till en hållbar kommun.
- Fortsätta arbetet med måltidsråd på skolorna och på boendena inom äldreomsorgen, med syfte att öka delaktigheten och ge elever och boende inflytande över måltidernas utformning och måltidsmiljöns utformning.

Indikatorer
Andel elever som instämmer i enkätfrågan "jag är nöjd med de olika maträtter som jag kan välja mellan"
Andel elever som instämmer i enkätfrågan "skolmatsalen är en trevlig plats att vara på"
Köks-, serverings- och tallrikssvinn per matgäst och per dag och enhet

Barn- och utbildningsnämndens förvaltningsövergripande mål

- Nämndens verksamheter arbetar i enlighet med barnkonventionens principer

Uppdrag: Integrering av barnrättsperspektivet i alla verksamheter

Barn- och utbildningsförvaltningen behöver fortsätta sitt arbete med att säkerställa att samtliga verksamheter arbetar i enlighet med barnkonventionen och utveckla detta. Elever som upplever att de kan påverka sin situation i skolan kommer sannolikt känna en större lust och motivation till skolan och skolarbetet.

Förvaltningen ska:

- Fortsätta arbetet med barnkonventionens innehåll inom varje verksamhet, utifrån verksamhetens uppdrag och förutsättningar.

Inriktningsmål: Service och bemötande

Barn- och utbildningsnämndens förvaltningsövergripande mål

- Kontakter med nämndens verksamheter kännetecknas av ett gott bemötande och en professionell service

Uppdrag: Utveckla bemötandet

Tillit och förtroende mellan verksamhet och vårdnadshavare byggs genom proaktiv kommunikation som kännetecknas av ett gott bemötande och professionalitet. Det åligger varje verksamhet att säkerställa att kontakter som tas inom och med verksamheten kännetecknas av detta.

Förvaltningen ska:

- Fortsätta arbetet med att inom varje verksamhet verka för ett gott bemötande och en professionell service.

Indikatorer
Andel vårdnadshavare som instämmer i enkätfrågan "jag blir väl bemött av personalen i mitt barns förskola" respektive "jag blir väl bemött av personalen i mitt barns skola"
Resultat ur kommunens årliga servicemätning

Inriktningsmål: En effektiv organisation

Barn- och utbildningsnämndens förvaltningsövergripande mål

- Nya arbetssätt, aktivt förbättringsarbete och ny teknik skapar på ett ansvarsfullt sätt en effektivare organisation

Uppdrag: Effektivisering av processer och arbetssätt

Barn- och utbildningsförvaltningen ska ständigt arbeta med att förbättra processer och arbetssätt samt se över vilka verktyg som är bäst lämpade för att åstadkomma bästa möjliga resultat. Digitaliseringen ger stora möjligheter, vilka behöver undersökas och implementeras på ett gott sätt.

Förvaltningen ska:

- Utveckla det systematiska kvalitetsarbetet och olika systemstöd med syfte att förenkla och effektivisera det administrativa arbetet.
- Fortsätta arbetet med kartläggning, digitalisering och förbättring av både nya och existerande processer.

Uppdrag: Stärkt samarbete mellan barn- och utbildningsförvaltningen och socialförvaltningen

På uppdrag av barn- och utbildningsnämnden och socialnämnden ska förvaltningarna tillsammans:

- Säkerställa en långsiktig strategi för fördjupad samverkan och tidiga förebyggande insatser.
- I den fördjupade samverkan ska socialförvaltningen under 2022 inrätta en befattning som barn- och ungdomssamordnare.
- Anordna gemensam kompetensutveckling för berörda medarbetare.
- Utveckla familjecentralens roll avseende tidiga insatser mellan förvaltningarna.
- Vara aktiva parter i det regionsgemensamma utvecklingsarbete som sker inom ramen för Tillsammans för barnens bästa, som beslutats av samtliga kommuner i Sörmland samt regionen.

Inriktningsmål: En attraktiv arbetsgivare

Barn- och utbildningsnämndens förvaltningsövergripande mål

- Barn- och utbildningsförvaltningen är en attraktiv arbetsgivare för nuvarande och framtida medarbetare

Uppdrag: VFU av god kvalitet, kompetensutveckling samt stärkt arbete med hälsofrämjande åtgärder

En nyckelfaktor för att nå de övriga inriktningsmålen är att förvaltningen förmår attrahera, behålla och utveckla medarbetare, inte minst för att säkerställa att verksamheterna har den kompetens som är nödvändig för att skapa bra verksamheter för alla barn och elever. Barn- och utbildningsförvaltningen ska kännetecknas av ett klimat där utvecklingsinitiativ uppmuntras och där de medarbetare som önskar får möjlighet att ta större ansvar inom sitt arbetsområde, för att på så sätt bidra till verksamheternas utveckling.

Förvaltningen ska:

- Fortsätta arbetet med att utveckla den verksamhetsförlagda utbildningen, VFU, för att få fler förskolläraryr- och lärarstudenter att genomföra sin VFU på kommunens förskolor och skolor.
- Utveckla arbetet med att tydliggöra karriärvägar och möjligheter att bredda medarbetares kompetens.
- Aktivt arbeta med att minska sjukfrånvaron och följa upp denna per enhet samt redovisa detta till nämnd fyra gånger per år.
- Utveckla arbetet med hälsofrämjande åtgärder.

Indikatorer
Sjukfrånvaro inom förvaltningen, skola, förskola
Antal förskolläraryr- och lärarstudenter som genomför VFU inom kommunen

Inriktningsmål: En god ekonomi

Barn- och utbildningsnämndens förvaltningsövergripande mål

- Nämndens verksamheter bedrivs på ett kostnadseffektivt sätt
- Nämndens ekonomiska resultat är i balans

Uppdrag: Kostnadseffektiva och resursoptimerande verksamheter

Förvaltningen ska:

- Utveckla arbetet i linje med kommunfullmäktiges ekonomiska styrprinciper.
- Fortsatt arbeta med att säkerställa att samtliga verksamheter drivs kostnadseffektivt och att resurserna optimeras så att målen för verksamheterna nås.
- Löpande följa upp verksamheternas ekonomi inklusive driftskostnadsutvecklingen samt analysera och föreslå åtgärder för att samtliga verksamheter ska ha ett ekonomiskt resultat i balans.
- Säkerställa att samtliga chefer inom förvaltningen regelbundet går igenom det ekonomiska läget tillsammans med medarbetarna och säkerställa att medarbetarna görs delaktiga i verksamhetens ekonomi genom att uppmuntra förslag kring förändrade arbetssätt, administrativa förbättringar och liknande.
- Ta fram ett förslag på hur barn- och elevpeng kan beräknas för att säkerställa likvärdighet i hela kommunen.

Indikatorer
Samtliga enheter har en budget i balans

Ekonomi

Nämndens driftsbudget

Nedan redovisas barn- och utbildningsnämndens budget för 2022 uppdelat utifrån verksamhetsområde.

Verksamhetsområde	Budget 2021	Budget 2022	Budget 2023	Budget 2023
Politisk ledning	0	-539		
Administration	-14 871	-15 274		
Förskola och pedagogisk omsorg	-63 331	-64 637		
Grundskola	-145 976	-151 873		
Grund- och gymnasiesärskola	-13 094	-12 831		
Elevhälsa	-4 666	-4 677		
Kulturskola	-3 958	-3 465		
Gymnasieskola	-54 597	-55 230		
Kostenheten	-15 789	-15 574		
Fritidsgård	-3 140	-3 198		
Totalt	-319 422	-327 298	-334 771	-342 063

Översikt per verksamhetsområde

Nedan följer en närmare beskrivning av större förändringar inom barn- och utbildningsnämndens olika verksamheter. Till detta presenteras prognoser för antal barn och elever som beräknas finnas i kommunens förskolor och skolor de kommande tre åren. Dessa prognoser är antaganden som bygger på utfallet för antal barn och elever fränföregående år samt befolkningsprognosen för kommunen de kommande tre åren. Under ”pengsystem” redogörs för barn- och elevpengens storlek.

Politisk ledning

Den politiska ledningens budget för 2022 är på 539 tkr. Detta är ett nytt verksamhetsområde då de politiska kostnaderna för nämnden har flyttats från övriga förtroendevalda under kungemensamma poster till nämnden.

Administration

Den centrala administrationens budget ökar med ca 2,7 procent. Personalbudgeten är uppräknad med 2 procent. Budgeterade satsningar är samverkan med socialnämnden på 150 tkr och aktiviteter kopplat till unga på 100 tkr.

Förskola och pedagogisk omsorg

Den totala budgeten för verksamhetsområdet för 2022 är 64 637 tkr och ökar med 2 procent. Personalbudgeten är uppräknad med 2 procent i löneuppräknad. Utöver detta har det budgeterats 717 tkr för en utvecklingsledare och ett tillägg på 200 tkr för materialinköp för att öka likvärdigheten i verksamheten. Verksamheten har bland annat övertagit hyra från socialförvaltningen, lämnat hyra till grundskolan samt att kostnaderna till fristående verksamhet beräknas öka med ca 970 tkr. Antalet barn i verksamheten väntas öka något och då inom kommunens egen verksamhet.

Förskola	Prognos 2021	Utfall 2021	Prognos 2022	Prognos 2023	Prognos 2024
Antal placerade barn i Gnesta kommuns förskolor	469	476	471	458	450
- varav sålda platser	11	8	11	10	10
Antal barn med förskoleplats i andra kommuners regi	5	7	5	5	5
Antal barn i fristående förskoleverksamhet	119	119	118	106	106

Pedagogisk omsorg	Prognos 2021	Utfall 2021	Prognos 2022	Prognos 2023	Prognos 2024
Antal placerade barn i pedagogisk omsorg i Gnesta kommuns regi	6	0	3	0	0
- varav sålda platser	0	0	0	0	0
Antal köpta platser i pedagogisk omsorg i andra kommuners regi	0	0	0	0	0
Antal barn i fristående pedagogisk verksamhet	12	12	12	12	12

Grundskola

Den totala budgeten för verksamhetsområdet för 2022 är 151 873 tkr vilket är en ökning på ca 4 procent. Personalbudgeten är uppräknad med 2 procent i löneuppräknad. Utöver detta har det budgeterats 400 tkr för utökad särskild undervisningsgrupp samt 300 tkr för träningskola högstadiet. Köp av verksamhet ökar med 2 400 tkr mot budget 2021. Elevantalet ökar och budgeten anpassas efter det. Skolskjuts har en lägre budgetram 2022 för att anpassas till prognos 2022. Antalet elever totalt F-9 ser ungefär ut som 2021. Det ser dock ut som att det blir färre elever internt och att externa köp ökar. Internt blir det färre elever i årskurs 1-6 och en ökning i 7-9. Antalet elever i fritidshem ökar totalt sett men enbart i köp av verksamhet. Verksamheten har även tagit över hyra från förskolan.

Grundskola	Prognos 2021	Utfall 2021	Prognos 2022	Prognos 2023	Prognos 2024
Antal elever i förskoleklass i Gnesta kommuns regi	125	124	122	121	124

- varav sålda platser	2	3	2	2	2
Antal elever i förskoleklass i annan kommun	3	2	2	2	2
Antal elever i fristående skolors förskoleklass	25	25	21	20	20
Antal elever i åk 1-9 i Gnesta kommuns regi	1131	1113	1111	1106	1108
- varav sålda platser	28	27	27	27	27
- varav antal elever med svenska som andraspråk	74	64	60	60	60
- varav antal elever med modersmålsundervisning	52	49	46	46	46
Antal elever i åk 1-9 i andra kommuners regi	25	25	25	23	23
Antal elever i åk 1-9 i fristående skolor	184	205	205	200	200
Antal elever i fritidshem i Gnesta kommuns regi	518	478	509	506	508
- varav sålda platser	10	10	10	10	10
Antal elever i fritidshem i andra kommuners regi	9	12	12	10	10
Antal elever i fristående skolors fritidshem	98	105	110	108	108

Grund- och gymnasiesärskola

Den totala budgeten för verksamhetsområdet för 2022 är 12 831 tkr vilket är en minskning med 2 procent. Personalkostnaderna i budgeten ökar med 22 procent vilket är till följd av att budgeten anpassas mer till utfallet 2021. Verksamheten har minskat ramen med att Regnbågens budget minskar då antalet elever i verksamheten för barn- och utbildningsnämndens räkning minskar samt att antalet köpta platser minskar.

I grundsärskolans budget ingår kostnader för särskild fritidshemsplats för elever som inte kan delta i grundskolans fritidshemsverksamhet.

Grundsärskola	Prognos 2021	Utfall 2021	Prognos 2022	Prognos 2023	Prognos 2024
Antal elever i grundsärskola i Gnesta kommuns regi	10	10	9	10	10
- varav sålda platser	0	0	0	0	0
Antal elever i grundsärskola i andra kommuners regi	2	2	1	1	0
Antal elever i fristående grundsärskola	2	2	2	2	2

Gymnasiesärskola	Prognos 2021	Utfall 2021	Prognos 2022	Prognos 2023	Prognos 2024
Antal elever i gymnasiesärskola i andra kommuners regi samt i fristående gymnasiesärskola	10	8	8	7	7

Elevhälsa

Den totala budgeten för verksamhetsområdet för 2022 är 4 677 tkr vilket är en ökning med 0,4 procent. Personalkostnaderna ökar med 2 procent i löneuppräknings. Materialkostnaderna minskar i budget då det inte väntas gå åt.

Gymnasieskola

Den totala budgeten för verksamhetsområdet för 2022 är 55 230 tkr vilket är en ökning med ca 1 procent. Köp av elevplatser ökar med ca 550 tkr. I budgeten inryms, förutom terminsavgifter (inklusive måltider), även kostnader för resor och tilläggsbelopp.

Gymnasieskola	Prognos 2021	Utfall 2021	Prognos 2022	Prognos 2023	Prognos 2024
Antal elever i gymnasieskola	430	416	399	412	423

Kulturskolan

Den totala budgeten för verksamhetsområdet för 2022 är 3 465 tkr vilket är en minskning med ca 12 procent. Komtek lades ner 2021 vilket till 2022 minskar budgetramen med 474 tkr.

Kostenheten

Den totala budgeten för verksamhetsområdet för 2022 är 15 574 tkr vilket är en lägre budgetram än 2021. Förändringar är att konsultavtalet med Södertälje sägs upp och att kostchefen heltidsanställts vilket gett en minskning av kostnaderna med ca 200 tkr. Verksamheten budgeterar även för högre intäkter än 2021.

Fritidsgården

Den totala budgeten för verksamhetsområdet för 2022 är 3 198 tkr vilket är en ökning med 1,8 procent. Personalsbudgeten är uppräknad med 2 procent i löneuppräknings. Städskostnaden minskar med 72 tkr.

Pengsystem

Barn- och elevpeng till kommunens egna verksamheter

Till Gnesta kommuns förskolor och skolor utbetalas barn- och elevpeng enligt tabellen nedan. Grundpengen i grundskolan har minskat mellan 2021 och 2022. Detta beror på att overheadkostnader inte ska ligga i grundbeloppet utan fördelas ut i ett senare skede. Tidigare har den fristående verksamheten fått detta dubbelt. Detta är korrigerat till 2022.

Förskola	2021	2022
1-2 år	111 488 kronor per år/barn	113 209 kronor per år/barn
20-timmarsbarn 1-2 år	68 602 kronor per år/barn	69 485 kronor per år/barn

3-5 år	87 668 kronor per år/barn	88 652 kronor per år/barn
15-/20-timmarsbarn 3-5 år	55 166 kronor per år/barn	56 308 kronor per år/barn

Pedagogisk omsorg	2021	2022
1-5 år	131 918 kronor per år/barn	113 209 kronor per år/barn
20-timmarsbarn	71 136 kronor per år/barn	69 485 kronor per år/barn

Grundskola	2021	2022
Förskoleklass	48 062 kronor per år/elev	50 610 kronor per år/elev
Årskurs 1-6	55 087 kronor per år/elev	49 372 kronor per år/elev
Årskurs 7-9	60 087 kronor per år/elev	54 423 kronor per år/elev

Fritidshem	2021	2022
Årskurs F-2	27 067 433 kronor per år/elev	25 424 kronor per år/elev
Årskurs 3-6	18 781 kronor per år/elev	18 464 kronor per år/elev

Barnpeng till samtliga förskoleverksamheter ersätter kostnader för omsorg och pedagogisk verksamhet, pedagogiskt material och utrustning och måltider.

Elevpeng till samtliga skolverksamheter ersätter kostnader för undervisning och lärverktyg.

Lokalkostnader

Samtliga kommunala enheter i Gnesta kommun ersätts för faktiska lokalkostnader utöver barn- och elevpengen.

Till fritidshem betalas det inte ut någon särskild lokalersättning då de oftast finns i skolans lokaler. De nya beloppen framgår av nedanstående tabell. Till fristående verksamheter tillkommer momsersättning (6 procent). Lokalvård ingår inte i lokalersättningen, dessa kostnader ersätts via barn- och elevpengen.

Lokalersättning	Andra kommuner 2022	Fristående verksamheter 2022
För barn i förskola	20 495 kronor per år/barn	20 495 kronor per år/barn
För elev i förskoleklass och grundskola	16 843 kronor per år/elev	16 843 kronor per år/elev

Interkommunal ersättning till andra kommuners förskola, fritidshem och skola

Beloppen inkluderar administrationspåslag och hyra.

Förskola	2021	2022
1-2 år	141 419 kronor per år/barn	142 350 kronor per år/barn
20-timmarsbarn 1-2 år	98 533 kronor per år/barn	98 627 kronor per år/barn
3-5 år	117 599 kronor per år/barn	117 793 kronor per år/barn
15-/20-timmarsbarn 3-5 år	85 519 kronor per år/barn	85 450 kronor per år/barn

Pedagogisk omsorg	2021	2022
1-5 år	161 345 kronor per år/barn	143 569 kronor per år/barn
20-timmarsbarn	101 875 kronor per år/barn	88 080 kronor per år/barn

Grundskola	2021	2022
Förskoleklass	88 486 kronor per år/elev	89 636 kronor per år/elev
Årskurs 1-6	104 087 kronor per år/elev	97 768 kronor per år/elev
Årskurs 7-9	110 016 kronor per år/elev	104 532 kronor per år/elev

Fritidshem	2021	2022
Årskurs F-2	29 431 kronor per år/elev	26 187 kronor per år/elev
Årskurs 3-6	20 637 kronor per år/elev	22 670 kronor per år/elev

Barn- och fritidshemspeng till andra kommuner ersätter kostnader för omsorg och pedagogisk verksamhet, pedagogiskt material och utrustning och måltider. Gnesta kommun fortsätter att ta in föräldraavgiften för barn som går i andra kommuners förskola och fritidshem.

Elevpeng till andra kommuner ersätter kostnader för undervisning, lärverktyg, elevhälsa och måltider.

Ersättning till fristående förskola, fritidshem och skola

Beloppen inkluderar administrationspåslag, hyra samt moms.

Förskola	2021	2022
1-2 år	143 073 kronor per år/barn	143 212 kronor per år/barn
20-timmarsbarn 1-2 år	96 250 kronor per år/barn	95 474 kronor per år/barn

3-5 år	117 066 kronor per år/barn	116 400 kronor per år/barn
15-/20-timmarsbarn 3-5 år	82 042 kronor per år/barn	81 088 kronor per år/barn

Pedagogisk omsorg	2021	2022
1-5 år	162 376 kronor per år/barn	140 628 kronor per år/barn
20-timmarsbarn	97 303 kronor per år/barn	93 818 kronor per år/barn

Grundskola	2021	2022
Förskoleklass	93 795 kronor per år/elev	95 014 kronor per år/elev
Årskurs 1-6	110 332 kronor per år/elev	103 634 kronor per år/elev
Årskurs 7-9	116 617 kronor per år/elev	110 804 kronor per år/elev

Fritidshem	2021	2022
Årskurs F-2	23 164 kronor per år/elev	19 900 kronor per år/elev
Årskurs 3-6	13 843 kronor per år/elev	16 172 kronor per år/elev

Barn- och fritidshemspeng till fristående förskole- och fritidshemsverksamheter ersätter kostnader för omsorg och pedagogisk verksamhet, pedagogiskt material och utrustning och måltider.

I och med att de fristående verksamheterna, där kommunens barn och elever är inskrivna, själva tar in föräldraavgifterna för barnomsorgen så har ett schablonavdrag för genomsnittlig föräldraavgift gjorts. I förskolan är avdraget 11 482 kronor per år och för fritids 7 859 kronor per år vilket dragits av i ersättningen ovan.

Elevpeng till fristående verksamheter ersätter kostnader för undervisning, lärverktyg, elevhälsa och måltider. I beloppen ovan ingår ersättning för administration (3 procent) samt momsersättning (6 procent).

Barn- och elevpeng till kommunens egna grundsärskoleverksamheter
Skolan tilldelas en peng per elev som är nivåindelad utifrån individens behov.

Grundsärskola åk 1-6	2021	2022
- nivå 1	187 462 kronor per år/elev	312 934 kronor per år/elev
- nivå 2	234 328 kronor per år/elev	391 167 kronor per år/elev
- nivå 3	365 551 kronor per år/elev	610 221 kronor per år/elev

Grundsärskola åk 7-9	2021	2022
- nivå 1	372 071 kronor per år/elev	499 856 kronor per år/elev
- nivå 2	465 089 kronor per år/elev	624 820 kronor per år/elev
- nivå 3	725 539 kronor per år/elev	974 719 kronor per år/elev

Interkommunal ersättning till andra kommuners grundskola

Skolan tilldelas en peng per elev som är nivåindelad utifrån individens behov.

Beloppen inkluderar administrationspåslag och hyra.

Grundsärskola åk 1-6	2021	2022
- nivå 1	234 455 kronor per år/elev	361 242 kronor per år/elev
- nivå 2	282 727 kronor per år/elev	441 823 kronor per år/elev
- nivå 3	417 887 kronor per år/elev	667 448 kronor per år/elev

Grundsärskola åk 7-9	2021	2022
- nivå 1	424 602 kronor per år/elev	554 000 kronor per år/elev
- nivå 2	520 411 kronor per år/elev	682 713 kronor per år/elev
- nivå 3	788 674 kronor per år/elev	1 043 109 kronor per år/elev

Ersättning till fristående grundskola

Skolan tilldelas en peng per elev som är nivåindelad utifrån individens behov. Beloppen inkluderar administrationspåslag, hyra samt moms.

Grundsärskola åk 1-6	2021	2022
- nivå 1	248 523 kronor per år/elev	382 917 kronor per år/elev
- nivå 2	299 690 kronor per år/elev	468 332 kronor per år/elev
- nivå 3	442 960 kronor per år/elev	707 495 kronor per år/elev

Grundsärskola åk 7-9	2021	2022
- nivå 1	450 078 kronor per år/elev	587 240 kronor per år/elev
- nivå 2	551 635 kronor per år/elev	723 676 kronor per år/elev
- nivå 3	835 994 kronor per år/elev	1 105 696 kronor per år/elev

Barn- och elevpeng till kommunens fritidshem i grundsärskolan
Skolan tilldelas en peng per elev som är nivåindelad utifrån individens behov.

Fritidshem grundsärskola	2021	2022
- nivå 1	81 652 kronor per år/elev	88 376 kronor per år/elev
- nivå 2	102 065 kronor per år/elev	110 470 kronor per år/elev
- nivå 3	159 221 kronor per år/elev	172 334 kronor per år/elev

Interkommunal ersättning till andra kommuners fritidshem i grundsärskolan
Skolan tilldelas en peng per elev som är nivåindelad utifrån individens behov. Beloppen är inklusive administrationspåslag.

Fritidshem grundsärskola	2021	2022
- nivå 1	87 116 kronor per år/elev	98 106 kronor per år/elev
- nivå 2	108 142 kronor per år/elev	120 863 kronor per år/elev
- nivå 3	167 013 kronor per år/elev	184 582 kronor per år/elev

Ersättning till fristående fritidshem i grundsärskolan
Skolan tilldelas en peng per elev som är nivåindelad utifrån individens behov. Beloppen är inklusive administrationspåslag och moms.

Fritidshem grundsärskola	2021	2022
- nivå 1	84 311 kronor per år/elev	96 133 kronor per år/elev
- nivå 2	106 598 kronor per år/elev	120 256 kronor per år/elev
- nivå 3	169 001 kronor per år/elev	187 798 kronor per år/elev

Gymnasiepeng

Gnesta kommun tar inte fram någon egen prislista för gymnasieskolans nationella program. I stället används de programpriser som gäller inom avtalet om gemensam ungdoms- och elevdatabas (UEDB) för gymnasieelever med Storsthlm.

Investeringar

Verksamhetsinvesteringar (normalt förekommande investeringar i verksamheten, till exempel möbler, datorer med mera, även kallade reinvesteringar) beslutas av respektive nämnd upp till ett belopp om 500 tkr per investering. Nämnden kan om man så vill delegera till förvaltningschef om att fatta beslut om verksamhetsinvesteringar. Övriga investeringar skrivs fram till kommunstyrelsen för ianspråktagande. Varje investeringsbeslut ska beredas med uppgifter om förstudie, ekonomisk kalkyl inkluderande påverkan på driftskostnader samt konsekvensbeskrivning.

Investeringar förskolan (tkr)	2022	2023	2024
Verksamhetsmöbler	200	200	600
Pedagogisk utemiljö	150	150	150
Investeringar för miljöförbättringar	100	100	100
Datorer/läsplattor och digital utrustning	100	100	100
Totalt investeringar förskolan	550	550	950

Investeringar grundskolan (tkr)	2022	2023	2024
Systembyte	300	600	0
Möbler i arbetsrum, skolmatsal och klassrum	1 250	1 000	1 500
Maskiner/möbler slöjdsal	50	0	100
Pedagogiska datorer/läsplattor	70	70	85
Pedagogisk utemiljö	150	150	150
Digital klassrumsutrustning (ej datorer/läsplattor)	220	220	200
Totalt	2 040	2040	2035

Investeringar kulturskolan (tkr)	2022	2023	2024
Inredning kulturskolan	50	50	50
Instrument och inventarier	90	90	90
Totalt	140	140	140

Investeringar fritidsgården (tkr)	2022	2023	2024
Möbler och annan utrustning	70	75	75
IT-utrustning	50	95	50
Totalt	120	170	125

Investeringar kostenheten (tkr)	2022	2023	2024
Köksutrustning	150	100	100
Totalt	150	100	100

Totalt investeringar (tkr)	2022	2023	2024
Totalt	3 000	3 000	3 350

Upprättad: 2021-12-07
Diarienummer: BOUN.2020.97

Barn- och utbildningsnämnden

Tillsyn av Videungarna

Förslag till beslut i barn- och utbildningsnämnden

1. Barn- och utbildningsnämnden konstaterar att verksamheten vid pedagogisk omsorg Videungarna bedrivs utan brister som föranleder föreläggande och beslutar att avsluta tillsynsärendet av huvudmannen för pedagogisk omsorg Videungarna.

Sammanfattning

Barn- och utbildningsnämnden konstaterade den 14 september 2021 att verksamheten bedrev utan brister som föranleder föreläggande men beslutade att lämna en anmärkning gällande huvudmannen för Videungarnas öppettider och urvalsgrunder. Barn- och utbildningsnämnden begärde i beslutet att huvudmannen senast den 19 november 2021 skulle redovisa vilka åtgärder som vidtagits med anledning av anmärkningen. Huvudmannen för Videungarna har inkommit med sådan redovisning. Ärendet gäller beslut att avsluta tillsynsärendet i sin helhet.

Ärendebeskrivning

Ärendet gäller uppföljning av den anmärkning som barn- och utbildningsnämnden beslutade om den 14 september 2021, gällande öppettider och urvalsgrunder för verksamheten pedagogisk omsorg Videungarna. Huvudmannen har inkommit med en redovisning av vidtagna åtgärder. En beskrivning av detta tillsammans med barn- och utbildningsförvaltningens bedömning redovisas nedan.

Förvaltningens synpunkter

Öppettider och urvalsgrunder

Barn- och utbildningsnämnden anmärkte den 14 september 2021 att huvudmannen för pedagogisk omsorg Videungarna behöver vidta åtgärder för att se till att vårdnadshavare skriftligen informeras om de ramtider som gäller för verksamhetens öppetthållande samt om urvalsgrunderna för att få plats i verksamheten. Detta då huvudmannen saknade skriftlig dokumentation av de öppettider och urvalsgrunder som verksamheten tillämpar. Huvudmannen för pedagogisk omsorg Videungarna har efter detta inkommit med dokumentation av öppettiderna och urvalsgrunderna.

Av den skriftliga dokumentation som huvudmannen inkommit med framgår att verksamheten har öppet måndag-fredag 06.00-18.00. Gällande urvalsgrunder har huvudmannen inkommit med den folder som verksamheten använder, där urvalsgrunderna framgår. Huvudmannen beskriver även att verksamheten i första hand använder sig av en facebook sida för att informera om verksamheten. På facebooksidan har huvudmannen skrivit ett inlägg där verksamhetens urvalsgrunder framgår. Inlägget har markerats som fastnålat, vilket innebär att det är det inlägget besökare möts av när de går in på sidan. Verksamhetens urvalsgrunder är:

1. Syskonförtur, gäller syskon i samma hushåll
2. Ansökningsdatum

Barn- och utbildningsförvaltningen bedömer att öppettiderna och urvalsgrunderna är tillräckligt tydliga och förenliga med skollagen och föreslår därför att anmärkningen avslutas. Vidare föreslår förvaltningen att tillsynsärendet i sin helhet avslutas, då huvudmannen vidtagit tillräckliga åtgärder kopplat till de brister som tidigare har identifierats.

Beslutsunderlag

1. Tjänsteskrivelse 2021-12-07

Eva Lönnelid
Förvaltningschef

Alice Kyander
Utredare

Sändlista

~ Huvudman för pedagogisk omsorg Videungarna

Upprättad: 2021-12-07
Diarienummer: BOUN.2020.98 S

Barn- och utbildningsnämnden

Uppföljning efter tillsyn av Grinden

Förslag till beslut i barn- och utbildningsnämnden

1. Barn- och utbildningsnämnden beslutar att huvudmannen för förskolan Grinden vidtagit sådana åtgärder att uppföljningen av föreläggandet gällande urvalsgrunder avslutas.
2. Barn- och utbildningsnämnden konstaterar att verksamheten vid förskolan Grinden bedrivs utan brister som föranleder föreläggande och beslutar att avsluta tillsynsärendet av huvudmannen för förskolan Grinden.

Sammanfattning

Barn- och utbildningsnämnden förelade i beslut den 26 oktober 2021, huvudmannen för förskolan Grinden att vidta åtgärder gällande förskolans urvalsgrunder. Barn- och utbildningsnämnden begärde i beslutet att huvudmannen senast den 26 november 2021 skulle redovisa vilka åtgärder som vidtagits med anledning av föreläggandet. Huvudmannen för Grinden har inkommit med en sådan redovisning. Ärendet gäller beslut att avsluta uppföljningen av föreläggandet samt av tillsynsärendet i sin helhet.

Ärendebeskrivning

Ärendet gäller uppföljning av det föreläggande som barn- och utbildningsnämnden beslutade om den 26 oktober 2021, gällande huvudmannen verksamhet på förskolan Grinden. Föreläggandet syftade till att säkerställa att brister inom området urvalsgrunden åtgärdades. Huvudmannen har inkommit med en redovisning av vidtagna åtgärder. En beskrivning av detta tillsammans med barn- och utbildningsförvaltningens bedömning redovisas nedan.

Förvaltningens synpunkter

Urvalsgrunder

Barn- och utbildningsnämnden förelade den 26 oktober 2021 huvudmannen för förskolan Grinden att vidta åtgärder kopplat till förskolans urvalsgrunder. Detta då en av urvalsgrunderna (barngruppens sammansättning) inte bedömdes vara förenlig med skollagen och en annan (syskonförtur) behövde förtydligas. Huvudmannen för förskolan Grinden har efter detta inkommit med ny dokumentation av de urvalsgrunder som förskolan använder sig av. Dessa är enligt huvudmannen:

1. Syskonförtur för syskon som bor i samma hushåll
2. Placering efter anmälningsdatum/kötid

Förvaltningen bedömer att urvalsgrunderna är tillräckligt tydliga och förenliga med skollagen och föreslår därför att föreläggandet kopplat till området kan avslutas. Vidare föreslår förvaltningen att tillsynsärendet i sin helhet avslutas, då huvudmannen vidtagit tillräckliga åtgärder kopplat till de brister som tidigare har identifierats.

Beslutsunderlag

1. Tjänsteskrivelse 2021-12-07

Eva Lönnelid
Förvaltningschef

Alice Kyander
Utredare

Sändlista

- ~ Huvudman för förskolan Grinden

Upprättad: 2021-12-07
Diarienummer: BOUN.2021.121

Barn- och utbildningsnämnden

Fördelning av statsbidrag för likvärdig skola 2022

Förslag till beslut i barn- och utbildningsnämnden

1. Barn- och utbildningsnämnden godkänner förvaltningens förslag till fördelning av statsbidraget för likvärdig skola 2022.

Sammanfattning

Skolverket ansvarar för statsbidraget Likvärdig skola som syftar till att stödja huvudmän i att stärka likvärdigheten i och mellan skolor.

Statsbidraget ska användas till utökade insatser som stärker likvärdighet och kunskapsutveckling i förskoleklassen, grundskolan och fritidshemmet. Med utökade insatser avses insatser som är helt nya eller en utökning av redan befintliga insatser. Det handlar i första hand om att inte ersätta kostnader för ordinarie verksamhet. Med ordinarie verksamhet menas sådan verksamhet som huvudmannen har skyldighet att genomföra enligt skollagen (2010:800) eller annan relevant lagstiftning. Insatser utöver ordinarie verksamhet som huvudmannen redan bekostar godtas i regel inte heller eftersom det bedöms syfta till en besparing.

Gnesta kommun har beviljats en bidragsram på 6 032 001 kronor. Här redogörs för de insatser som förvaltningen bedömer att statsbidraget för likvärdighet bör användas till under 2022. I huvudsak fortsätter förvaltningen att fördjupa och förstärka de insatser som genomfördes 2021.

Ärendebeskrivning

Statsbidraget ska gå till att stärka likvärdigheten och kunskapsutvecklingen i förskoleklass och grundskola under 2022. Alla elever i Sverige har enligt lag rätt till en likvärdig utbildning. Sociala och ekonomiska hemförhållanden eller var eleven bor ska inte påverka elevens tillgång till utbildning av hög kvalitet. Utbildningen ska också kompensera för elevers olika bakgrund och förutsättningar. För att stärka likvärdigheten och för att alla elever ska få en utbildning av hög kvalitet behöver huvudmän rikta resurser utifrån lokala förutsättningar och behov. Det här statsbidraget är ett stöd för huvudmän att stärka likvärdigheten i och mellan skolor.

Huvudmannen ansvarar själv för att analysera sina resultat, identifiera behoven och prioritera vilka insatser som statsbidraget ska finansiera. Det är också huvudmannen som bestämmer hur man fördelar bidraget inom organisationen.

Statsbidraget för 2022 får användas till kostnader för insatser som genomförs under perioden 1 januari - 31 december 2022. Bidraget ska användas till att utöka pågående insatser eller genomföra nya insatser som stärker likvärdighet och kunskapsutveckling i förskoleklass, fritidshem och grundskolan. Barn- och utbildningsförvaltningen föreslår att statsbidraget används till följande områden, vilka beskrivs utförligare under förvaltningens synpunkter.

Område	Belopp (kr)
Utvecklande verksamheter för elever i fritidshemmet	200 000
Utveckling av stimulerande lärmiljöer för elever med behov av särskilt stöd	1 000 000
Tillgodose elevers behov av specialpedagogisk kompetens	1 650 000
Främjande av elevers trivsel och trygghet i skolan	900 000
Utökning av elevers tillgång till studie- och yrkesvägledning	200 000
Stödjande av elevers utveckling i det svenska språket	900 000
Stödjande av elevers matematikutveckling	800 000
Alla elevers tillgång till litteratur och bibliotek	400 000

Förvaltningens synpunkter

Områden för användning av statsbidraget

Barn- och utbildningsförvaltningen har med utgångspunkt i verksamheternas redovisningar av sitt systematiska kvalitetsarbete, delårsrapport, årsredovisning och andra underlag, i dialog med grundskolerektorerna identifierat områden där insatser behövs för att skapa en positiv utveckling i kommunens grundskolor.

För att ge de bästa förutsättningarna för alla elever på kommunens skolor, behöver flera olika insatser göras. Dessa lyfts fram i nämndens arbete inför 2022. De insatser som förvaltningen bedömer att statsbidraget för likvärdighet bör användas till redogörs för nedan. Insatserna har tagits upp i facklig samverkan.

Utvecklande verksamheter för elever i fritidshemmet

Det finns behov av kompetenshöjning inom kommunen. Den nya läroplanen ställer annorlunda och högre krav på fritidshemmets verksamhet. Gnesta har en låg andel legitimerad personal på fritidshemmen.

Vi behöver bibehålla eller om möjligt anställa fler legitimerade lärare mot fritidshem. Utöver detta behöver ett utvecklingsarbete med fortbildning genomföras och ett sammanhållet nätverk mellan alla fritidshem i kommunen bildas. Nätverket ska utarbeta en gemensam plattform för att garantera likvärdighet.

Vi beräknar en kostnad på cirka 200 000 kr för detta.

Utveckling av stimulerande lärmiljöer för elever med behov av särskilt stöd
Alla elever ska få den ledning och stimulans de behöver för att utifrån sina förutsättningar utvecklas så långt som möjligt enligt utbildningens mål. Det betyder att undervisningen inte kan utformas lika för alla, utan hänsyn behöver tas till elevers olika behov och förutsättningar. En elev som riskerar att inte nå de kunskapskrav som minst ska uppnås kan vara i behov av särskilt stöd under en period av sin skoltid. I första hand ska det särskilda stödet ges genom olika former av anpassningar inom ramen för elevens ordinarie undervisningsgrupp, men om det finns särskilda skäl kan det ges i en särskild undervisningsgrupp. Särskilda skäl ska vara kopplade till möjligheten att skapa bättre förutsättningar att tillgodose elevens behov av särskilt stöd, jämfört med i den ordinarie undervisningsgruppen. Det kan handla om att den särskilda undervisningsgruppen ger bättre möjligheter till individuellt stöd, personligt bemötande eller att den kan erbjuda en lugnare miljö.

Det är elevens rektor som har ansvar för att elevens behov av särskilt stöd tillgodoses skyndsamt, vilket inte är förenligt med att elever ställs i kö till särskilda undervisningsgrupper. Målet är att eleven på sikt återgår till sin ordinarie undervisningsgrupp.

Vi beräknar en kostnad på cirka 1 000 000 kr för detta.

Tillgodose elevers behov av specialpedagogisk kompetens

Varje skola behöver tillgång till specialpedagog. Specialpedagoger ser helheten i verksamheten och arbetar främjande och förebyggande för att lärmiljön ska vara tillgänglig för alla elever. Tillsammans med rektor initierar specialpedagoger specialpedagogiskt förändringsarbete och skolutveckling. Detta för att skolan ska få stöd i att arbeta, förbättra och förändra förhållningssätt och arbetssätt, i syfte att utveckla stimulerande och intressanta lärmiljöer. Specialpedagoger analyserar lärmiljön och bidrar med kunskaper om hur man undanröjer sådant som försvårar eller hindrar elevers lärande och utveckling så att verksamheten ska stimulera alla elevers lust till lärande. Detta bidrar till en långsiktig inkludering.

En viss specialpedagogisk kompetens bör också finnas i den centrala förvaltningen för ett kommunövergripande arbete.

Vi beräknar en kostnad på cirka 1 650 000 kr för detta.

Främjande av elevers trivsel och trygghet i skolan

Alla elever ska uppleva trivsel och trygghet i skolan. Det är en viktig faktor för att aktivt delta i undervisningen och därmed en grund för goda resultat. Elevhälsan har en viktig uppgift i att arbeta främjande och förebyggande med skolans miljöer. Ett ökande antal elever upplever någon form av psykisk ohälsa. Deras möjligheter att fullt ut delta i skolans arbete måste stödjas.

Vi beräknar en kostnad på cirka 900 000 kr för detta.

Utökning av elevers tillgång till studie- och yrkesvägledning

En välutvecklad studie- och yrkesvägledning under hela grundskoletiden bidrar till att utveckla elevernas självkännet, ökar deras förmåga till studieplanering, ger dem goda kunskaper om arbetsliv och utbildningsmöjligheter samt ger dem verktyg för att kunna ta ställning till och göra medvetna val av framtida studier och yrkesinriktning.

Skolan ska motverka att elevernas studie- och yrkesval begränsas av kön, social eller kulturell bakgrund, vilket gör att det är viktigt att börja arbeta tidigt med förhållandet mellan skolan och arbetslivet. Studie- och yrkesvägledning av god kvalitet bedöms också bidra till att stärka skolans i dess kompensatoriska uppdrag, då den särskilt kan bidra till att stötta och guida elever från mer studieovana hem samt minska riskerna för felval och studieavhopp. Gnesta kommun har en väsentligt lägre, cirka tio procentenheter, andel ungdomar som studerar på högskola än riket i genomsnitt. Gnesta har en lägre andel ungdomar som väljer studieförberedande program. En tydligare analys av gymnasievalet bör göras.

Skolverkets allmänna råd anger tydligt att studie- och yrkesvägledning måste ske kontinuerligt och integrerat i skolans verksamhet och inte kan begränsas enbart till information inför gymnasievalet.

Studie- och yrkesvägledning har oftast begränsats till årskurs 9 i högstadiet. Förvaltningen avser att göra en utökning som innebär att en behörig studie- och yrkesvägledare arbetar i ett F-9-perspektiv på alla kommunens skolor.

Vi beräknar en kostnad på cirka 200 000 kr för detta.

Stödjande av elevers utveckling i det svenska språket

Kunskapsnivån i det svenska språket är ofta avgörande för elevers fortsatta förmåga till kunskapsutveckling. Den språkliga förmågan är väldokumenterat starkt beroende av elevens socioekonomiska miljö. Det är således ett område där skolan har ett mycket viktigt kompensatoriskt uppdrag. Kommunen har genomfört Läslyftet på alla enheter. Denna typ av arbete måste nu fortsätta inom den ordinarie undervisningens ram.

Vi behöver också analysera och följa upp resultaten på kommunnivå för att hitta effektivare arbetssätt.

Vi beräknar en kostnad på cirka 900 000 kr för detta.

Stödjande av elevers matematikutveckling

Matematik är ett viktigt ämne där resultaten är lägre än önskat. Vårterminen 2021 var det nästan 20 procent av pojkarna i årskurs 9 som inte nådde ett godkänt betyg i matematik. Detta innebär att denna elevgrupp inte kunde komma in på ett nationellt gymnasieprogram. Målet med denna satsning är att samtliga elever ska nå minst betyg E i årskurs 6 och årskurs 9 och att meritvärdet ska öka. Därför kommer riktade insatser göras, både avseende individer och skolor. Arbetet innebär en direkt och konkret analys av klassrumsarbetet i syfte att utveckla undervisningen. Arbetet ska också syfta till att ge extra stimulans och utmaningar till de elever som har kommit längre och som i dagsläget inte får tillräckliga utmaningar. Uppdraget påbörjades 2020 med goda resultat.

Vi beräknar en kostnad på cirka 800 000 kr för detta.

Alla elevers tillgång till litteratur och bibliotek

Läsning är i många avseenden en kunskap som ligger till grund för kunskapsutveckling inom alla områden, såväl skolmässiga som personliga. Läsningen är ett av de områden där den socioekonomiska bakgrunden spelar stor roll. Skolorna har bibliotek, men det finns avsevärda skillnader i hur de har bemannats. På några enheter är verksamhet begränsad och har inte resurser att aktivt arbeta med elevernas läsande. Vi planerar att anställa en kommunövergripande skolbibliotekarie på deltid som professionellt kan utveckla biblioteken och skapa en läslust hos alla elever oavsett bakgrund.

Vi beräknar en kostnad på cirka 400 000 kr för detta ändamål.

Beslutsunderlag

1. Tjänsteskrivelse 2021-12-07

Eva Lönnelid
Förvaltningschef

Bengt Greiff
Planeringschef

Sändlista

- ~ Förvaltningschef, barn- och utbildningsförvaltningen
- ~ Planeringschef, barn- och utbildningsförvaltningen
- ~ Rektorer Dansutskolan, Frejaskolan, Kvarnbackaskolan och Welandersborgs skola
- ~ Förvaltningsekonom

Upprättad: 2021-12-07
Diarienummer: BOUN.2021.114

Barn- och utbildningsnämnden

Sammanträdestider 2022

Förslag till beslut i barn- och utbildningsnämnden

1. Barn- och utbildningsnämnden sammanträder följande datum under 2022:

Nämndsammanträden	Presidium (kl. 15.00)
1 februari	18 januari
8 mars	22 februari
5 april	22 mars
3 maj	19 april
31 maj	17 maj
21 juni	7 juni
30 augusti	16 augusti
27 september	13 september
25 oktober	11 oktober
15 december (torsdag)	29 november

2. Sammanträdena äger rum klockan 16.00 i lokalen Frösjön/Lockvattnet alternativt B-salen, kommunhuset, Elektron, Västra Storgatan 15, Gnesta, om inget annat beslutats.

Ärendebeskrivning

Kommunledningskontoret har tagit fram ett förslag till sammanträdesdagar för barn- och utbildningsnämndens sammanträden för år 2022. Förslaget bygger på en gemensam grundstruktur för alla nämnder. I 2022 års sammanträdesplan för barn- och utbildningsnämnden är det 10 inplanerade sammanträden. Tider för presidietts möten läggs in utifrån beslutade datum för barn- och utbildningsnämndens sammanträdestider och kan vid behov komma att ändras.

Förvaltningens synpunkter

Jämställdhetsanalys utifrån checklista

Checklistan för jämställdhet bedöms ej vara tillämplig i ärendet.

Beslutsunderlag

1. Tjänsteskrivelse 2021-12-07

Eva Lönnelid
Förvaltningschef

Marie Solter
Nämndsekreterare

Sändlista

~ Kanslienheten

Upprättad: 2021-12-06
Diarienummer: BOUN.2021.4

Barn- och utbildningsnämnden

Redovisning av delegationsbeslut

Sammanfattning

Barn- och utbildningsnämnden har överlåtit sin beslutanderätt till tjänsteman enligt av barn- och utbildningsnämndens antagen delegationsordning. Dessa beslut skall redovisas till barn- och utbildningsnämnden. Redovisningen innebär inte att barn- och utbildningsnämnden får ompröva eller fastställa delegeringsbesluten. Däremot står det barn- och utbildningsnämnden fritt att återkalla lämnad delegering.

Delegationsbesluten i sin helhet finns tillgängliga hos barn- och utbildningsförvaltningen. Tiden för överklagande av beslut som fattats med stöd av delegationen börjar löpa fr.o.m att barn- och utbildningsnämndens protokoll justerats och anslagsbevis är uppsatt på kommunens digitala anslagstavla. Detta gäller dock inte myndighetsärenden där tiden börjar löpa från det datum då sökanden fått del av besluten.

Från och med maj 2013 innehåller inte redovisningen av delegationsbeslut uppgifter om vem som initierat respektive delegationsbeslut. Eftersom uppgift om initierare (namn och adress) kan omfattas av sekretess i vissa ärenden och då personer med skyddad identitet inte ska röjas, har dessa uppgifter tagits bort.

- ~ Förteckning över delegationsbeslut 2021-11-16 – 2021-12-03
- ~ Förteckning över anställningar 2021-11-01- 2021-11-30

Beslutsperiod:

Ärende: BOUN.2021.86
Grundskola
Beslut om skolskjuts läsåret 2021/2022

Beslutsdatum: 2021-11-22

Beslut: Beslut skolskjuts Skolskjutsadministratör: Beviljad

Ärende: BOUN.2021.86
Grundskola
Beslut om skolskjuts läsåret 2021/2022

Beslutsdatum: 2021-11-29

Beslut: Beslut skolskjuts Skolskjutsadministratör: Beviljad

Ärende: BOUN.2021.86
Grundskola
Beslut om skolskjuts läsåret 2021/2022

Beslutsdatum: 2021-11-18

Beslut: Beslut skolskjuts Skolskjutsadministratör: Avslag

Ärende: BOUN.2021.86
Grundskola
Beslut om skolskjuts läsåret 2021/2022

Beslutsdatum: 2021-11-22

Beslut: Beslut skolskjuts Skolskjutsadministratör: Avslag

Ärende: BOUN.2021.86
Grundskola
Beslut om skolskjuts läsåret 2021/2022

Beslutsdatum: 2021-11-16

Beslut: Beslut skolskjuts Skolskjutsadministratör: Avslag

Beslutsperiod:

Ärende: BOUN.2021.56
Grundskola
Verksamhetsstöd grundskolor läsåret 2021/2022

Beslutsdatum: 2021-11-23

Beslut: Beslut om fördelning av verksamhetsstöd, Förvaltningschef: Fastställt

Ärende: BOUN.2021.55
Grundskola
Verksamhetsstöd förskolor läsåret 2021/2022

Beslutsdatum: 2021-11-23

Beslut: Beslut om fördelning av verksamhetsstöd, Förvaltningschef: Fastställt

Ärende: BOUN.2021.101
Gymnasieskola
Resebidrag och reseersättning för gymnasieelever 2021-2022

Beslutsdatum: 2021-10-04

Beslut: Beslut resebidrag Förvaltningschef: Beviljad

Ärende: BOUN.2021.101
Gymnasieskola
Resebidrag och reseersättning för gymnasieelever 2021-2022

Beslutsdatum: 2021-11-16

Beslut: Beslut resebidrag Förvaltningschef: Avslag

Ärende: BOUN.2021.100
Gymnasieskola
Inackorderingsbidrag för gymnasieelever 2021-2022

Beslutsdatum: 2021-11-19

Beslut: Beslut inackorderingsbidrag Förvaltningschef: Avslag

Barn- och utbildningsnämnden
Förteckning över avtal om månadsavlönade tillsvidareanställningar utfärdade mellan 2021-11-01 – 2021-11-30
Barnskötare utbildad Organisation: Tallen Tillsvidare, From: 2021-11-21 Deltid (50,00%) Utfärdat av: Anne Hedlund, Rektor
Enhetschef Organisation: BoU Stab och Ledning Tillsvidare, From: 2022-01-01 Heltid Utfärdat av: Eva Lönnelid Pihlge, Förvaltningschef
Kock Organisation: Kostenheten Tillsvidare, From: 2022-01-01 Deltid (75,00%) Utfärdat av: Marie Ceder Åkerlund, Enhetschef
Kock Organisation: Kostenheten Tillsvidare, From: 2022-01-01 Heltid Utfärdat av: Marie Ceder Åkerlund, Enhetschef
Barnskötare utbildad Organisation: Ringleken Tillsvidare, From: 2021-11-08 Heltid Utfärdat av: Monica Gustavsson, Rektor
Barnskötare utbildad Organisation: Fågeldansen Tillsvidare, From: 2021-11-12 Heltid Utfärdat av: Monica Gustavsson, Rektor
Lärare i tidigare åren Organisation: Frejaskolan F-6 Tillsvidare, From: 2021-12-01 Ferieanställning Utfärdat av: Peter Forsberg, Rektor Frejaskolan
Förteckning över avtal om månadsavlönade visstidsanställningar utfärdade mellan 2021-11-01 – 2021-11-30
Förskollärare Organisation: Tallen Tidsbegr.enl. skollagen, 2022-01-10 - 2022-04-30 Heltid Utfärdat av: Anne Hedlund, Rektor
Barnskötare utbildad Organisation: Sjöstugan Vikariat, 2021-12-01 - 2021-12-23 Heltid Utfärdat av: Anne Hedlund, Rektor
Extratjänst Organisation: Kulturskolan Allm visstidsanställning, 2021-11-01 - 2021-12-22

<p>Deltid (50,00%) Utfärdat av: Klas Jervfors Turner, Enhetschef</p>
<p>Fritidsledare Organisation: Dansutskolan Allm visstidsanställning, 2021-10-26 - 2021-12-30 Deltid (50,00%) Utfärdat av: Malin Palmer Andersson, Rektor</p>
<p>Lärare obehörig Organisation: Dansutskolan Tidsbegr.enl. skollagen, 2022-01-10 - 2022-08-12 Ferieanställning Utfärdat av: Malin Palmer Andersson, Rektor</p>
<p>Lärare obehörig Organisation: Dansutskolan Vikariat, 2022-01-10 - 2022-12-23 Ferieanställning (90,00%) Utfärdat av: Malin Palmer Andersson, Rektor</p>
<p>Socialpedagog Organisation: Dansutskolan Vikariat, 2022-01-01 - 2022-08-31 Heltid Utfärdat av: Malin Palmer Andersson, Rektor</p>
<p>Ekonomibiträde Organisation: Kostenheten Allm visstidsanställning, 2021-11-08 - 2022-06-30 Deltid (75,00%) Utfärdat av: Marie Ceder Åkerlund, Enhetschef</p>
<p>Barnskötare Organisation: Ringleken Vikariat, 2021-11-01 - 2022-06-30 Heltid Utfärdat av: Monica Gustavsson, Rektor</p>
<p>Barnskötare Organisation: Korallen Allm visstidsanställning, 2021-11-08 - 2021-12-23 Deltid (75,00%) Utfärdat av: Monica Gustavsson, Rektor</p>
<p>Barnskötare utbildad Organisation: Fågeldansen Vikariat, 2021-11-15 - 2021-12-10 Heltid Utfärdat av: Monica Gustavsson, Rektor</p>
<p>Barnskötare Organisation: Korallen Allm visstidsanställning, 2021-12-24 - 2022-02-28 Deltid (93,75%) Utfärdat av: Monica Gustavsson, Rektor</p>
<p>Barnskötare utbildad Organisation: Korallen Vikariat, 2022-01-01 - 2022-07-01 Heltid Utfärdat av: Monica Gustavsson, Rektor</p>
<p>Lärare fritidshem obehöri Organisation: Frejaskolan</p>

<p>Tidsbegr.enl. skollagen, 2021-12-22 - 2022-07-03 Heltid Utfärdat av: Peter Forsberg, Rektor Frejaskolan</p>
<p>Lärare fritidshem obehöri Organisation: Frejaskolan Tidsbegr.enl. skollagen, 2022-01-10 - 2022-04-10 Heltid Utfärdat av: Peter Forsberg, Rektor Frejaskolan</p>
<p>Lärare obehörig Organisation: Frejaskolan Tidsbegr.enl. skollagen, 2021-12-22 - 2022-06-17 Ferieanställning Utfärdat av: Peter Forsberg, Rektor Frejaskolan</p>
<p>Lärare fritidshem obehöri Organisation: Frejaskolan Tidsbegr.enl. skollagen, 2021-12-24 - 2022-07-03 Deltid (60,00%) Utfärdat av: Peter Forsberg, Rektor Frejaskolan</p>
<p>Lärare fritidshem obehörig Organisation: Frejaskolan Tidsbegr.enl. skollagen, 2022-01-01 - 2022-07-03 Heltid Utfärdat av: Peter Forsberg, Rektor Frejaskolan</p>
<p>Lärare obehörig Organisation: Frejaskolan Tidsbegr.enl. skollagen, 2021-12-22 - 2022-06-15 Deltid (40,00%) Utfärdat av: Peter Forsberg, Rektor Frejaskolan</p>
<p>Lärare obehörig Organisation: Frejaskolan Tidsbegr.enl. skollagen, 2022-01-10 - 2022-08-13 Ferieanställning Utfärdat av: Peter Forsberg, Rektor Frejaskolan</p>