

## Sammanträde i socialnämnden

### Tid och plats för sammanträde

Onsdagen den 13 februari 2019, kl. 09:00. Frösjön/Lockvattnet, Västra Storgatan 15, Gnesta

### Gruppmöten

Majoriteten (S, M); kl. 08.00. Frösjön/Lockvattnet, Elektron. Oppositionen (C, L); kl. 08.00. Björken, Elektron. Oppositionen (Fi); kl. 08.00. Lokal, Elektron. Oppositionen (SD); kl. 08.00. Lokal, Elektron.

### Förslag till justerare

Ordinarie: Camilla Lissner (L) Ersättare: Sami Smedberg (S)

### Tid och plats för justering

Onsdagen den 20 februari 2019, kl. 10.00. Kommunledningskontoret, Västra Storgatan 15, Gnesta

### Allmänheten

Allmänheten är välkommen att närvara vid sammanträdet.

Beslutsunderlag till ärendena i kallelsen finns på [www.gnesta.se](http://www.gnesta.se) samt för läsning digitalt i kommunens reception och på medborgarkontoret.

Frågor om kallelse och ärendena besvaras av sekreteraren, tel: 0158-275 000.

### Dagordning

Sammanträdet öppnande samt upprop

Val av justerare och tid för justering

Godkännande av dagordning

Information:

~ Vuxenutbildningen, Helene Pettersson

Offentliga 1-8, Ej offentliga 9

Nr.	Diarienummer	Ärende
1	SN.2019.6	Framtidsplan 2019-2021 med internkontrollplan
2	SN.2019.8	Ianspråktagande av investeringar för socialnämnden 2019
3	SN.2018.109	Gemensam socialjour Sörmland
4	SN.2017.36	POSOM-verksamheten i Gnesta kommun
5	SN.2018.60	Rapportering av ej verkställda gynnande biståndsbeslut enligt SoL och LSS - kvartal 3

6	SN.2018.60	Rapportering av ej verkställda gynnande biståndsbeslut enligt SoL och LSS - kvartal 4
7	SN.2019.1	Redovisning av delegationsbeslut
8	SN.2019.2	Anmälningssärenden
9	SN.2019.3	Förvaltningschefen informerar

Ingrid Jerneborg Glimne  
Ordförande

Marie Solter  
Sekreterare

Upprättad: 2019-01-28

Diarienummer: SN.2019.6

Socialnämnden

## Framtidsplan 2019-2021 med internkontrollplan Socialnämnden

### Förslag till beslut i socialnämnden

1. Framtidsplan 2019-2021 med internkontrollplan Socialnämnden fastställs av nämnden.

### Sammanfattning

Kommunfullmäktiges mål är grunden för Socialnämndens mål och Socialförvaltningens aktiviteter som finns presenterade i Framtidsplanen.. Dessutom ägnas särskild uppmärksamhet på utvecklingsarbete inom olika områden där resultat från undersökningar visar på förbättringsmöjligheter.

### Ärendebeskrivning

Framtidsplanen beskriver kommunfullmäktiges mål, socialförvaltningens mål och internkontrollplanen. Många av nämndens mål kvarstår medan vissa av målen är reviderade. Likaså Socialförvaltningens aktiviteter och interna mål kvarstår medan vissa är reviderade. Några mål behöver längre tid för att få genomslagskraft. Nya förvaltningsgemensamma aktiviteter är beskrivna och berör arbetet med att ytterligare sänka sjukskrivningstalet, öka tillgängligheten, utveckla samverkan med seniorföreningarna, satsa på digitaliseringen och ett fortsatt arbete med att vara en bra arbetsplats. Resultat från Socialstyrelsen och KKiK (Kommunens kvalitet i korthet) har bidragit med några av de indikatorer och mål som finns beskrivna i Framtidsplanen.

### Förvaltningens synpunkter

Kommande arbete ska kunna ge resultat på både kort och lång sikt för att ge medborgarna och brukare den service och omsorg de ska kunna förvänta sig.

### Jämställdhetsanalys utifrån checklista

Framtidsplanen bedöms inte leda till särskilda fördelar eller nackdelar för kvinnor eller män.

### Överensstämmelse med kommunens styrdokument

Framtidsplanen för Socialförvaltningen är en del av kommunens styrdokument.

### **Beslutsunderlag**

1. Tjänsteskrivelse 2019-01-28
2. Framtidsplan 2019-2021 med internkontrollplan Socialnämnden
3. Internkontrollplan

### **Beslutet ska skickas till**

~ Utredare, Administration och bistånd, Socialförvaltningen

Ann Malmström  
Förvaltningschef

Ida Claesson  
Utredare

# Framtidsplan 2019-2021 med internkontrollplan Socialnämnden

<b>Dokumentnamn</b>	<b>Dokumenttyp</b>	<b>Fastställd/upprättad</b>	<b>Beslutsinstans</b>
Framtidsplan 2019-2021 med internkontrollplan Socialnämnden	Styrdokument	2019-02-13	Socialnämnden
<b>Dokumentansvarig</b>	<b>Diarienummer</b>	<b>Senast reviderad</b>	<b>Giltig till</b>
Socialförvaltningens utredare	SN.2019.6	2019-01-28	Januari 2021
<b>Dokumentinformation</b>	<b>Dokumentet gäller för</b>		
Socialnämndens mål, uppdrag, indikatorer samt mått	Socialförvaltningen		

## Innehåll

1	Inledning och syfte .....	5
	1.1 Socialnämndens uppdrag.....	5
	1.1.1 Kommunfullmäktiges mål .....	5
	1.2 Socialnämndens mål.....	6
2	Socialförvaltningens organisation .....	7
	2.1 Stöd och vägledning, SoV.....	7
	2.2 Äldreomsorg, funktionsstöd samt hälso- och sjukvård, ÄFH.....	8
	2.3 Administration- och bistånd, AoB .....	8
3	Socialförvaltningens aktiviteter för att nå målen .....	8
	3.1 Brukare får god personlig vård och omsorg .....	8
	3.2 Brukare har bra mathållning och måltider i trevlig miljö .....	9
	3.3 Brukare har en meningsfull tillvaro .....	9
	3.4 Brukare är trygga .....	10
	3.5 Medborgarens insatser ska vila på en evidensbaserad grund som ges på ett jämlikt sätt för både kvinnor och män .....	10
	3.6 Medborgaren ska få tidiga insatser som skapar jämlika livschanser .....	11
	3.7 Medborgare som har insatser ska vara delaktiga.....	12
	3.8 Medborgare ska bli mer självständiga .....	13
	3.9 Medborgare ska vara självförsörjande .....	14
	3.10 Medborgare ska ha möjlighet till kompetensutveckling hela livet .....	16
	3.11 Barn och unga ska få uttrycka sin mening i frågor som rör deras vardag..	16
4	Socialförvaltningens interna mål och aktiviteter .....	17
	4.1 En attraktiv arbetsplats .....	17
	4.2 Sjukskrivningarna ska ner till 6 % .....	17
	4.3 Jämställdhetsarbete .....	18
	4.4 Digitalisering inom socialförvaltningen .....	18
	4.5 Miljömål .....	18
	4.6 Avfallsplan .....	18
	4.7 Tillgängligheten ska öka .....	18
	4.8 GDPR .....	18
	4.9 Statsbidrag.....	19

Dokumentnamn	Fastställd/reviderad	Beslutsinstans
Framtidsplan 2019-2021 med internkontrollplan Socialnämnden	2019-02-13	Socialnämnden

	4.10	Anhörigarbetet.....	19
	4.11	Ett utvecklat samarbetet mellan seniorföreningar, frivilliga insatser och volontärsarbete.....	19
	4.12	Folkhälsa.....	19
	4.13	Våld i nära relationer.....	19
	4.14	Socialförvaltningens kommunikation.....	19
5		Särskilda händelser av vikt kommande år.....	20
	5.1	Utveckla samarbetet mellan socialförvaltningen och barn- och utbildningsförvaltningen.....	20
	5.2	Familjecentralen.....	20
	5.3	Fortsatt projektering till nytt LSS-boende.....	20
	5.4	Strandhagen.....	20
	5.5	Ökad samverkan med landstinget och regionen för att tydliggöra ansvarsområden.....	20
	5.6	Kompetenshöjande insatser.....	21
	5.7	Lokalresursplanering.....	22
6		Socialförvaltningens systematiska kvalitetsarbete och internkontrollplan 22	
7		Övergripande riskområden.....	22
8		Ekonomi.....	22

Dokumentnamn	Fastställd/reviderad	Beslutsinstans
Framtidsplan 2019-2021 med internkontrollplan Socialnämnden	2019-02-13	Socialnämnden

## Framtidsplan 2019-2022 Socialnämnden

Vi börjar nu en ny mandatperiod, i en optimistisk anda samtidigt som den nya socialnämnden också har bytt namn, tillbaka till just Socialnämnden.

Socialnämnd har också i och med detta fått en del nya verksamheter på sin lott: bland annat arbetsmarknadsenheten som även inkluderar vuxenutbildning, SFI och kompletterande yrkesutbildningar. Jag är övertygad om att dessa nya och samordnade verksamheter kommer att ge våra kommuninnevånare snabb och adekvat hjälp, med insatser som ska leda till egen försörjning genom arbete och kompletterande studier.

Vi kommer också att snart öppna vårt nya äldreboende, Strandhagen, med 44 platser i det strandnära området Frönäs centralt beläget i Gnesta. Boendet och trädgården där är dessutom särskilt byggda för och anpassade till demensboende.

Den nya Socialnämnden står också i begrepp att driva igenom ytterligare några viktiga verksamheter och projekt.

När det gäller våra äldre, särskilt de som lider av ensamhet och begynnande psykiska problem, har kommunen tillsammans med våra två pensionärsorganisationer SPF och PRO startat arbetet "Aldrig ensam i Gnesta" som vi hoppas kommer bidra till att fler äldre får nya kontakter och ett bättre liv på äldre dar. Förhoppningsvis kommer dessa personer även ut i samhället och vill kanske delta i de gemensamma träffar som anordnas på Powerhuset, vårt förenings- och kommunala samarbetshus.

Vi står även inför utmaningen att hitta nya, innovativa digitala lösningar för att underlätta för verksamheterna. Digitaliseringen inom flera områden kommer att gynna både personal och brukare vid kontakterna inom vård och omsorg och ger ökade möjligheter till egenvård samtidigt som man kan ha bibehållen kontakt med sjukvården.

Dessutom har verksamheten för hemtjänst nu även delats upp i mindre grupper. Genom en mindre och fastare personalgrupp underlättar vi för patientnära lösningar vilket förhoppningsvis gynnar även personalen. De patienter/brukare som behöver natttillsyn erbjuds kamerastöd, för att inte ska bli störda av personal i onödan. Detta väntas öka framöver.

Våra verksamheter inom LSS och bistånd, inklusive Daglig Verksamhet, fortsätter sitt goda arbete på bl.a. Åsbackaskolan. Under 2019 kommer även den sedan länge efterlängtdade Familjecentralen att kunna öppnas, i samarbete med både Region Sörmland och Barn-och Utbildningsförvaltningen.

Socialförvaltningen och Barn och utbildningsförvaltningen har utarbetat ett samverkansavtal för att arbeta gemensamt med uppsökande verksamhet i förebyggande syfte för att tidigt upptäcka barn och ungdomar som riskerar att hamna i svårigheter.

Även vårt samarbete med Barnahus, och en gemensam socialjourverksamhet inom länet kommer att startas under första halvåret, med förväntat goda effekter.

Kort sagt har vi all anledning att se fram emot ett 2019 under vilket mycket positivt kommer att hända.

Ingrid Jerneborg Glimne

Harke Steenbergen

Ordförande

Vice ordförande

Dokumentnamn	Fastställd/reviderad	Beslutsinstans
Framtidsplan 2019-2021 med internkontrollplan Socialnämnden	2019-02-13	Socialnämnden



## 1 Inledning och syfte

Socialnämndens framtidsplan har sin utgångspunkt i kommunen som helhet, där varje nämnd ansvarar för att bidra till kommunfullmäktiges övergripande mål och koppla till varje nämnds uppdrag och utvecklingsbehov. Framtidsplanen ska fungera som ett verktyg för planering av verksamheten, tydliggöra mål och strategier samt vara ett stöd för uppföljning av verksamheten. Framtidsplanen syftar också till att mål och ambitioner ska samspela med de ekonomiska resurser som nämnden råder över. Socialförvaltningen är inne i ett utvecklingsarbete som avser att sammanföra verksamhet- och ekonomistyrning. Ambitionen är att framtidsplanen ska vara heltäckande och användbar i vardagen. I samband med att nämnden beslutar om framtidsplanen och budget beslutar den även om internkontrollplanen. Nämnden följer upp framtidsplanen och budget kontinuerligt och särskilt i samband med delårsbokslutet och årsbokslutet.

### 1.1 Socialnämndens uppdrag

Socialnämnden styrs huvudsakligen av aktuella lagar inom socialtjänstområdet, dessa regleras genom kommunfullmäktiges stadga till nämnden. Nämnden styrs också genom de mål och uppdrag som ges av kommunfullmäktige. Utöver detta styrs även nämnden av den gemensamma värdegrunden DRAG, Delaktighet, Respekt och Ansvar i Gnesta kommun.

#### 1.1.1 Kommunfullmäktiges mål

Utifrån den politiska plattformen prioriterar kommunfullmäktige särskilt följande verksamhetsmål:

- **En attraktiv kommun** som erbjuder goda boendemöjligheter, bra kommunikationer och infrastruktur samt ett brett utbud av fritidsaktiviteter.
- **En hållbar kommun** som långsiktigt utvecklar goda förutsättningar för människor, miljö och natur.
- **Service och bemötande**, kontakter med Gnesta kommun ska kännetecknas av ett gott bemötande och en professionell service.
- **En skola med hög måluppfyllelse och starka kunskapsresultat** som ger varje elev lust att lära, samt förutsättningar att lyckas, utvecklas och rustas för vuxenlivet.
- **En trygg vård och omsorg av hög kvalitet** som utformas i nära samverkan med brukare och personal.
- **Effektiv organisation** med nya arbetsätt, ett aktivt förbättringsarbete och ny teknik skapas på ett ansvarsfullt sätt en effektivare organisation.
- **Välmående och växande företag** som bidrar till tillväxt, service och arbetstillfällen.
- **En god ekonomi**, god hushållning och planering av resurserna som bidrar till en långsiktigt ekonomisk hållbar utveckling.
- **Attraktiv arbetsgivare** som förmår attrahera, bibehålla och utveckla kompetens.

Utifrån reglementet ansvarar socialnämnden för de åtaganden som kommunen har avseende socialtjänsten och den kommunala hälso- och sjukvården. I socialnämndens reglemente kan man bl.a. utläsa:

Dokumentnamn	Fastställd/reviderad	Beslutsinstans
Framtidsplan 2019-2021 med internkontrollplan Socialnämnden	2019-02-13	Socialnämnden

*Det ingår i nämndens ansvarsområde att bevaka sociala aspekter i samhällsplaneringen och därvid verka för god samhällsmiljö och goda förhållanden för invånarna. Samt, sträva efter att öka tillgängligheten och förståelsen för den kommunala verksamheten. Utifrån de ekonomiska förutsättningarna ska nämnden fortlöpande anpassa servicen efter invånarnas behov.*

Hur reglementets uppgifter ska verkställas regleras i aktuell lagstiftning inom Socialtjänstlagen (SoL), Lagen om vård av unga (LVU), Lag om vård av missbrukare i vissa fall (LVM), Hälso- och sjukvårdslagen (HSL), Lagen om stöd och service till vissa funktionshindrade (LSS), Dataskyddsförordningen (GDPR), lag om kommunal färdtjänst och riksfärdtjänst och lagar inom kommunal vuxenutbildning. Framtidsplanen tar sitt avstamp i värdegrunderna:

*Verksamhet enligt denna lag skall främja jämlikhet i levnadsvillkor och full delaktighet i samhällslivet för de personer som anges i 1 §. Målet skall vara att den enskilde får möjlighet att leva som andra. Verksamheten enligt denna lag skall vara av god kvalitet och bedrivs i samarbete med andra berörda samhällsorgan och myndigheter. Verksamheten skall vara grundad på respekt för den enskildes självbestämmanderätt och integritet. Den enskilde skall i största möjliga utsträckning ges inflytande och medbestämmande över insatser som ges. Kvaliteten i verksamheten skall systematiskt och fortlöpande utvecklas och säkras.*

Lag (1993:387) om stöd och service till vissa funktionshindrade

*Målet för hälso- och sjukvården är en god hälsa och en vård på lika villkor för hela befolkningen. Vården skall ges med respekt för alla människors lika värde och för den enskilda människans värdighet. Den som har det största behovet av hälso- och sjukvård skall ges företräde till vården. Hälso- och sjukvården ska bedrivs så att den uppfyller kraven på en god vård. Detta innebär att den ska särskilt vara av god kvalitet med en god hygienisk standard och tillgodose patientens behov av trygghet i vården och behandlingen, vara lätt tillgänglig, bygga på respekt för patientens självbestämmande och integritet, främja goda kontakter mellan patienten och hälso- och sjukvårdspersonalen, tillgodose patientens behov av kontinuitet och säkerhet i vården. Hälso- och sjukvårdslagen (1982:763)*

*Socialtjänsten skall på demokratins och solidaritetens grund främja människors ekonomiska och sociala trygghet, jämlikhet i levnadsvillkor, aktiva deltagande i samhällslivet. Socialtjänsten ska under hänsynstagande till människans ansvar för sin och andras sociala situation inriktas på att frigöra och utveckla enskildas och grupperns egna resurser. Verksamheten ska byggas på respekt för människornas självbestämmanderätt och integritet. När åtgärder rör barn ska kommunen särskilt beakta vad hänsynen till barnets bästa kräver. Insatser inom socialtjänsten ska vara av god kvalitet. För utförande av uppgifter inom socialtjänsten ska det finnas personal med lämplig utbildning och erfarenhet. Kvaliteten i verksamheten ska systematiskt och fortlöpande utvecklas.*

Socialtjänstlagen (2001:453)

## 1.2 Socialnämndens mål

Socialnämnden har genom sitt reglemente ett mångskiftande uppdrag. Utifrån kommunfullmäktiges inriktningsmål har Socialnämnden utarbetat följande nämndmål:

Dokumentnamn	Fastställt/reviderad	Beslutsinstans
Framtidsplan 2019-2021 med internkontrollplan Socialnämnden	2019-02-13	Socialnämnden

- Brukare får god personlig vård och omsorg
- Brukare har bra mathållning och måltider i trevlig miljö
- Brukare har en meningsfull tillvaro
- Brukare är trygga
- Medborgarens insatser ska vila på en evidensbaserad grund som ges på ett jämlikt sätt för både kvinnor och män
- Medborgaren ska få tidiga insatser som skapar jämlika livschanser
- Medborgare som har insatser ska vara delaktiga
- Medborgare ska bli mer självständiga
- Medborgare ska vara självförsörjande
- Medborgare ska ha möjlighet till kompetensutveckling hela livet
- Barn och unga ska få uttrycka sin mening i frågor som rör deras vardag

## 2 Socialförvaltningens organisation

För att fullgöra det uppdrag som socialnämnden har via reglementet är socialförvaltningen uppdelad i tre verksamhetsområden:

- Stöd och vägledning
- Äldreomsorg, funktionsstöd samt hälso- och sjukvård
- Administration- och bistånd



### 2.1 Stöd och vägledning, SoV

Stöd och vägledning leds av en verksamhetschef med tre enhetschefer. I staben ingår bl.a. reception, administration, självservice, fakturor och kommungemensamma insatser. I enheten utredning och stöd ingår

Dokumentnamn	Fastställt/reviderad	Beslutsinstans
Framtidsplan 2019-2021 med internkontrollplan Socialnämnden	2019-02-13	Socialnämnden

bl.a. utredningar inom barn- och familj, missbruk, beroende, våld i nära relation och öppenvården. I enheten stöd till arbete ingår bl.a. ekonomiskt bistånd, arbetsmarknaden, integration och stödboende. I enheten vuxenutbildningar ingår bl.a. Svenska för invandrare (SFI), Komvux, Lärvox, distansutbildning och Yrkesvux.

## 2.2 Äldreomsorg, funktionsstöd samt hälso- och sjukvård, ÄFH

Området består av den delen av verksamheten som utgörs av verkställighet av myndighetsbeslut och kommunal hemsjukvård. Sju enhetschefer leder verksamheterna på särskilda boenden för äldre, kortvård, dagverksamhet, hemtjänst, socialpsykiatri och sysselsättning, ledsagarservice, personlig assistans, bostad med särskild service och daglig verksamhet, korttidshem och korttidstillsyn för barn över 12 år samt hälso- och sjukvårdsenheten (HSE).

Hälso- och sjukvårdsenheten ansvarar för kommunal hemsjukvård i särskilt boende och dagverksamhet, bostad med särskild service, daglig verksamhet och sysselsättning samt hemsjukvård i ordinärt boende för personer 18 år och äldre. Enheten rymmer även fysioterapeuter och arbetsterapeuter.

## 2.3 Administration- och bistånd, AoB

Verksamhetsområdet består av biståndsenhet med handläggning och myndighetsbeslut inom såväl socialtjänstlagen (SoL), färdtjänst, riksfärdtjänst, bostadsanpassning som lagen om särskilt stöd och service (LSS). Expert- och stödfunktioner är medicinskt ansvarig sjuksköterska (MAS), IT-stöd i form av systemförvaltare och utvecklare, förvaltningsövergripande arbete kring folkhälsa samt mot mäns våld mot kvinnor och övriga former av våld i nära relationer (VINR), riktade insatser inom psykisk hälsa, personligt ombud, utredare samt verksamhetsutvecklare.

Egna verksamheter är den förebyggande verksamheten Träffpunkten och Powerhuset, förvaltningsövergripande anhörigstöd, förvaltningservice samt frivillig verksamhet.

# 3 Socialförvaltningens aktiviteter för att nå målen

Socialförvaltningen utgår från nämndmålen och utarbetar åtgärder och aktiviteter för hur förvaltningen kan bidra till att uppfylla nämndmålen. Resultatindikatorerna mäts via KKiK, kommunernas kvalitet i korthet samt brukarundersökningar. KKiK gör det möjligt att värdera resultat i förhållande till andra kommuner. Medborgarundersökningar och intresseorganisationers rankningar är indikatorer Socialnämnden och förvaltningen följer av intresse för att visa på positiva trender och förbättringsområden. Men samtidigt att det viktigt att påpeka att attitydundersökningar inte mäter verksamheternas kvalitet och resultat. Måttet är ett mätbart mål med en bestämd nivå som ska eftersträvas.

## 3.1 Brukare får god personlig vård och omsorg

ÄFH aktiviteter

- Fortsatt utveckling av samverkan mellan hemtjänst, hemsjukvård och bistånd. Enhetscheferna kommer fördjupa samarbetet 2019.
- Riskbedömning ska genomföras på alla brukare minst en gång per år och vid behov.
- Utveckla samarbetet mellan HSE och externa aktörer.
- Utveckla HSE verksamheten till en ännu mer patientsäker vård genom riktlinjer och rutiner.

Dokumentnamn	Fastställt/reviderad	Beslutsinstans
Framtidsplan 2019-2021 med internkontrollplan Socialnämnden	2019-02-13	Socialnämnden



- Fortsätta arbetet med att utveckla genomförandeplaner och öka medarbetares kompetens i att förstå dess syfte och på så vis öka boende/ arbetstagarens möjlighet att få en individriktad insats. Arbetet fortsätter genom att vid teammöten utgå ifrån genomförandeplan och vid APT diskutera genomförandeplanens funktion.

### 3.2 Brukare har bra mathållning och måltider i trevlig miljö

ÄFH aktiviteter

- Arbeta aktivt med måltidsombud på enheterna som har ett nära samarbete med kostenheten för att skapa så god måltidsmiljö som möjligt.
- Arbeta aktivt med önskemål från brukaren för att skapa en trevlig samvaro runt måltiden där vikt läggs på miljö, utseende och trivsel.
- Nattfastan får inte överstiga 11 timmar.

#### KKiK indikator

Brukarbedömning, särskilt boende äldreomsorg, maten och måltidsmiljö, (andel %).

Mått: 100 % ska ha en positiv måltidsupplevelse.

#### FoUis, Forskning och utveckling i Sörmland.

Nattfastemätning.

Mått: max. 11 timmar.

### 3.3 Brukare har en meningsfull tillvaro

ÄFH aktiviteter

- All personal som arbetar runt brukaren är ansvariga för att skapa meningsfulla dagar med ett gott innehåll som omfattar brukarens önskemål om aktiviteter, aktiviteter med möjlighet till utevistelse och social samvaro.
- Aktivitetsledaren på de särskilda boendena arbetar för att skapa olika möten med alla brukare som önskar delta i sociala sammanhang som kan vara av skiftande karaktär. Fokus på musik, sång, rörelse och utevistelse.
- Inom boende med särskild service LSS erbjuds aktiviteter under vardagar och helger. Under 2019 strävar förvaltningen för att öka samarbetet mellan enheterna för att kunna erbjuda boenden varierande aktiviteter.
- Daglig verksamhet Sambavägen LSS kommer under 2019 att byta lokaler vilket innebär utökade ytor. I samband med det får förvaltningen möjlighet att investera i välfärdsteknik och fokus kommer läggas på att implementera dessa digitala hjälpmedel för att ge arbetsdeltagarna ökad meningsfullhet och självbestämmande.

Dokumentnamn	Fastställd/reviderad	Beslutsinstans
Framtidsplan 2019-2021 med internkontrollplan Socialnämnden	2019-02-13	Socialnämnden



**KKiK-mått**

Brukarbedömning, särskilt boende äldreomsorg, helhetssyn.

Mått: 100 % ska vara mycket eller ganska nöjda med sitt boende.

**3.4 Brukare är trygga**

*ÄFH aktiviteter*

- Förvaltningen kommer fortsätta arbetet med den nationella värdegrunden och följa upp lokala värdighetsgarantier.
- Alla verksamheter ska utveckla och förtydliga kontaktmannaskapet.
- Alla verksamheter ska fortsätta arbetet med den sociala dokumentationen. Mål är att all omvårdnadspersonal ska dokumentera i journalsystem.
- Hemtjänsten och boendestöd ska öka kontinuiteten för brukaren dvs. minska antalet personal per brukare.
- Kontaktmannaskapet ska förstärkas för att skapa relationer mellan brukare, personal och anhöriga.
- Samarbetet mellan boende och daglig verksamhet har utvecklats under 2018 och kommer att fortsätta. Det skapar trygghet och kontinuitet samt genererar även att förvaltningen har ett ekonomiskt tänk med i verksamheterna.

**KKiK-indikatorer**

Kontinuitet, hemtjänst. Mått: 13 antal olika personal som en hemtjänsttagare möter under 14 dagar, medelvärde.

Brukarbedömning, hemtjänst äldreomsorg, besvärar av ensamhet.

Mått: 0 %, ingen ska känna sig ensam i Gnesta.

Brukarbedömning, hemtjänst äldreomsorg, bemötande, förtroende, trygghet.

Mått: 100 %. Alla ska känna sig trygga i Gnesta.

**3.5 Medborgarens insatser ska vila på en evidensbaserad grund som ges på ett jämlikt sätt för både kvinnor och män**

*SoV aktiviteter*

- Medarbetare ska arbeta utifrån en evidensbaserad grund och beprövad erfarenhet. Nya arbetssätt och arbetsmetoder ska regelbundet följas upp och utvärderas (lokal utvärdering).
- Medarbetarna ska ha rätt utbildning och erfarenhet. Detta innebär att förvaltningen kommer erbjuda kompetenshöjande insatser i olika arbetsmetoder och strukturerade program som t.ex. SMARTA-mål, Addiction

Dokumentnamn	Fastställd/reviderad	Beslutsinstans
Framtidsplan 2019-2021 med internkontrollplan Socialnämnden	2019-02-13	Socialnämnden

Severity Index (ASI), Barns behov i centrum (BBIC), Freda och Signs Of Safety samt samtal med barn. Vidareutveckla arbetet med våld i nära relation genom att samverka med Frizon i Södertälje, utveckla insatser för våldsutövaren och upprätta checklistor så frågan ställs i ärendena och få utbildning i hedersrelaterat våld.

- Innan placering ska ett nätverksmöte genomföras och öppenvården ska vara konsulterade. Vid placering ska fokus vara den placerades hälsa och skolgång.
- Inom ekonomiskt bistånd ska arbetsmarknadsinsatser prioriteras och arbetsmarknadsplaner ska upprättas i samtliga ärenden. En tydlig arbetsmarknadsplan för medborgaren tydliggör samhällets förväntningar och medborgarens förväntningar på stödet.
- Riktlinjer och rutiner ska uppdateras och förtydligas under 2019. Där det saknas rutiner ska det uppdateras.

#### KKiK-indikatorer

##### Barn 0-12 år

Ej återaktualiserade barn 0-12 år ett år efter avslutad utredning eller insats, (andel %).

##### Ungdomar 13-20

Ej återaktualiserade ungdomar 13-20 år ett år efter avslutad utredning eller insats, (andel %).

##### Vuxna missbrukare 21 +

Ej återaktualiserade vuxna med missbruksproblem 21+ ett år efter avslutad utredning eller insats, (andel %).

### 3.6 Medborgaren ska få tidiga insatser som skapar jämlika livschanser

SoV aktiviteter

- Fortsätta utvecklingen tillsammans med Barn- och utbildningsförvaltningen gällande skolspåret, som handlar om ökad närvaro i skolan. Utveckla tydligare samverkan mellan skola, socialtjänsten, polisen och fritiden.
- Civilsamhället behöver få ta mer plats inom insatserna. Därför ska en inventering/kartläggning ske under 2019 med fokus för stöd och vägledning för medborgaren. Kartläggningen ska utmynna i att stärka samarbetet med civilsamhället och hitta beröringspunkter som gynnar civilsamhället och medborgaren.
- Verksamheten kommer öppna en familjecentral under våren 2019.
- Ungdomsmottagningen kommer arbeta för att öka antalet pojkar/män på mottagningen. Fokus kommer vara på att informera och anpassa verksamheten efter pojkars/mäns behov.

Dokumentnamn	Fastställd/reviderad	Beslutsinstans
Framtidsplan 2019-2021 med internkontrollplan Socialnämnden	2019-02-13	Socialnämnden

- Fältarbetet behöver utvecklas vidare och tydliggöras. Fältarbete ska tillsammans med fritiden i olika omfattningar. Det ingår även besök i förskolor, skolor och fritidsgårdar/mötesplatser.
- Öppenvården behöver ta en större plats i det förebyggande arbetet. En utveckling av råd- och stödmottagningen ska ske genom högre tillgänglighet, samarbetsamtal och utveckling av gruppverksamheter.
- Utveckling av förebyggande arbete för ungdomar som är eller på väg in i ett bruk eller riskbruk. Detta arbete behöver i ske i samråd med Landstinget i Sörmland och andra kommuner i södra länet.
- Vräkningsförebyggande arbete ska ske genom att Stöd och vägledning kontaktar berörd person och undersöker om personen behöver stöd eller ansöka om insatser. När det finns barn i familjer (personer under 18 år) ska alltid en förhandsbedömning göras av informationen, då målet är att inga barn ska bli vräkta från sina hem.

### 3.7 Medborgare som har insatser ska vara delaktiga

ÄFH aktiviteter

- Alla verksamheter ska verka för att brukare ges möjlighet till delaktighet och självbestämmande genom att delta när genomförande plan upprättas tillsammans med kontaktpersonen.
- Kontaktpersonen skapar genomförandeplanen tillsammans med brukaren eller om brukaren hellre önskar bli involverad i efterhand för genomgång av sin individuella genomförandeplan. Många äldre förstår inte alltid innebörden och kan inte vara med vid upprättandet av planen då olika funktionsnedsättningar såsom demenssjukdom påverkar deltagandet. Vid samtycke kan anhöriga/gode män delta i upprättandet av genomförandeplanen.
- Daglig Verksamheten Åsbacka LSS har tagit del av välfärdsmedel. Verksamheten har investerat i bl.a. plattor, appar, tidshjälpmedel, digitala verktyg och köksredskap. Redan nu syns en ökad självständighet/ delaktighet för arbetstagare. Under våren 2019 kommer förvaltningen att fokusera på att implementera välfärdstekniken i verksamheten.
- Under våren kommer arbetstagare från alla verksamheter inom LSS och SoL psykiatri bjudas in till en musikunderhållning. Ett förslag lämnades från arbetstagare i Daglig sysselsättning Flamman SoL som togs vidare av arbetshandledare till Prio-ansökan. Ytterligare ett förslag lämnades in och godkändes från arbetstagare att bjuda in en föreläsare som belyser hur vi kommer vidare efter psykiskt ohälsa och även den ansökan beviljades. Verksamheten kommer att planera och genomföra båda aktiviteterna och den sistnämnda kommer även att vända sig till alla kommuninnevånare i Gnesta.

Dokumentnamn	Fastställd/reviderad	Beslutsinstans
Framtidsplan 2019-2021 med internkontrollplan Socialnämnden	2019-02-13	Socialnämnden



- Inom Daglig Verksamhet och boende LSS samt Daglig sysselsättning SoL har arbetsdeltagare regelbundna mötesforum. Innehållet varierar utifrån verksamhet och önskemål med dagordningen ägs av arbetsdeltagare. Arbetet pågår att utveckla mötesforumet ytterligare för att förstärka delaktigheten.

#### SoV aktiviteter

- Delaktigheten och självbestämmandet är en stor del i vårt arbete med medborgare. Medborgaren ska förstå och vara delaktiga i hela processen från det vi tar emot ett ärende tills vi avslutar. Detta ska ske genom t.ex. utredningsplan, vårdplan, genomförandeplan och andra handlingsplaner. Planer för utförande ska vara upprättat inom 14 dagar från och med att insatsen beviljas. Utveckling och nya rutiner behöver upprättas mellan myndighetsutövare och utförare, så den röda tråden finns med.
- SoV har medverkat till att utveckling av verksamhetssystemet olika verksamhetssystem. De prioriterade systemen är Treserva och AMEA. Dokumentationen ska vara transparent mot medborgaren som är aktuell för utredning eller insatser.
- Rutin ska skapas kring att begära in konsultationsdokument regelbundet för placerade barn och unga, detta ska ske innan april månadsutgång och oktober månadsutgång.
- Implementeringen av SMARTA-mål gör också att uppföljningarna blir enklare och tydligare.
- SoV ska utreda hur verksamheten kan starta brukarråd för vuxenvården och barnråd för barn och familj.
- Medborgaren ska vara delaktiga och få undervisning anpassad efter sina behov och önskemål inom vuxenutbildningen.

#### AoB aktiviteter

- Biståndsenheten ska fortsätta arbetet med rutiner för att säkerställa rättssäker handläggning samt utveckla arbetet med kollegiala granskningar.
- Biståndsenheten ges fortsatt utbildning och implementering i bedömningsverktyget Individens behov i centrum, IBIC.

### 3.8 Medborgare ska bli mer självständiga

#### SoV aktiviteter

- Utveckla och utöka den interna samverkan mellan SoV samt AoB.
- Utöka digital tillgänglighet genom att införa fler e-tjänster, kunna boka tid via nätet, ekonomiskt bistånd via robot med mera.
- Vidareutveckla självservicefunktioner som t.ex. utveckla informationen på hemsidan så att medborgare själv kan kontakta rätt insats redan från

Dokumentnamn	Fastställd/reviderad	Beslutsinstans
Framtidsplan 2019-2021 med internkontrollplan Socialnämnden	2019-02-13	Socialnämnden



början. Det kan t.ex. vara info kring missbruk och provtagning sker via primärvården.

- Samverkan med Barn- och utbildningsförvaltningen att gör en informationsfilm om socialtjänsten och socialtjänstens uppdrag och hur samverkan kan ske.
- Genomföra flera olika temadagar kring samhällsinformation, våld i nära relation, ungdomar med missbruk, information från polisen med mera.
- Utveckla och anpassa informationsmaterial för olika målgrupper och olika språk.
- En bra start ökar chanserna för att de nyanlända så snabbt som möjligt etablerar sig på arbetsmarknaden och i det svenska samhället. Verksamheten ska t.ex. arbeta för att hitta lämpliga bostäder till nyanlända och finns med och stöttar de nyanlända den första tiden i Gnesta kommun. Detta individanpassade, kontinuerliga stöd innebär exempelvis hjälp att komma till rätta i bostaden, få kontakt med SFI och eventuell skola för barn, bygga nätverk med mera.
- Verksamheten är med och vidareutvecklar DUA (Delegationen Unga och nyanlända i Arbete) där samverkan mellan kommunen, statliga myndigheter, näringslivet, landstinget och civilsamhället är A och O för att ge en god integration i Gnesta kommun.
- Stödboendet ska arbeta med "Hitta Rätt", ett arbetsmaterial med ett samhällsorienterande syfte, på individ- och gruppnivå.
- Frivilligsamordnaren säkerställer att den upprättade aktivitetsplanen efterföljs och upprätthålls.
- Anhörigstöd, frivilligverksamheten och aktivitetssamordnaren samverkar och hittar aktiviteter för gemensamma målgrupper.

### 3.9 Medborgare ska vara självförsörjande

SoV aktiviteter

- Utveckla arbetet och besluta om arbetsätt för ensamkommande unga så de enklare kan integreras och vara anställningsbara efter gymnasiestudierna är fullgjorda. Fokus ska vara hur verksamheten vägleder till arbete och högre studier. Stödboendet ska verka för att ungdomarna har extraarbete och sommarjobb genom nära samarbete med arbetsvägledare.
- Verksamheten ska ge stöd till arbetslösa genom vägledning och stöd till studier för att matcha arbetsmarknadens efterfrågan och samverkan mellan myndigheter. Verksamheten ska utveckla arbetet och besluta om arbetsätt för personer som uppbär ekonomiskt bistånd eller risk för att uppbära ekonomiskt bistånd. Fokus ska vara hur verksamheten vägleder till arbete och högre studier.

Dokumentnamn	Fastställd/reviderad	Beslutsinstans
Framtidsplan 2019-2021 med internkontrollplan Socialnämnden	2019-02-13	Socialnämnden

- Stöd till arbete ska vara Gnesta kommuns samordnade länk för praktik- och sysselsättningsplatser. Alla medborgare som själva är aktiva ska ha arbete, studier eller praktik inom 90 dagar efter arbetsmarknadsplanen är upprättad.
- En arbetsmarknadsplan tillika förändringsplan ska upprättas i alla ärenden inom Stöd till arbete med fokus på hur medborgare kommer vidare i arbete eller annan försörjning t.ex. det allmänna socialförsäkringssystemet. Medborgaren som uppbär ekonomiskt bistånd ska regelbundet ha kontakt med arbetsvägledare.
- Stöd till arbete ska stärkas genom ett tätare samarbete med bland annat det lokala näringslivet, föreningsliv, studieförbund och statliga myndigheter för att ge en snabbare etablering på arbetsmarknaden och i samhället.
- Implementera samarbete för personer som har risk att hamna mellan olika verksamheter och samverkansaktörer så kallad gråzon.
- Gnestas unga ska erbjudas feriearbete under sommarlovet. I valet av personer ska även fokus vara Gnesta kommuns egna vikariebehov i egna verksamheter.
- Det primära ansvaret för unga medborgare över 18 år återfinns hos Arbetsförmedlingen. Verksamhetens arbete med unga utgör ett viktigt komplement till Arbetsförmedlingen. I samverkan med olika aktörer ska flera insatser genomföras för att öka sysselsättningen för unga. Verksamheten ska bland annat ge möjlighet att få en god introduktion i arbetslivet genom t.ex. praktikplatser med kontinuerlig handledning samt kompletterande utbildningar för att öka anställningsbarheten. Arbetet ska även ske i samverkan med det kommunala aktivitetsansvaret för ungdomar som avslutat gymnasiestudier i förtid.
- Tydliga överenskommelser med Arbetsförmedlingen, Försäkringskassan, Landstinget i Sörmland ska finnas i arbetet med nyanlända. Detta sker i samverkan med Trosa kommun. I samarbete med Arbetsförmedlingen erbjuder Gnesta kommun bland annat praktikplatser och andra anställningar i syfte att underlätta för nyanlända att ta sig in på arbetsmarknaden. Vid behov ges möjlighet att få en god introduktion i arbetslivet genom kontinuerlig handledning, språkstöd samt kompletterande utbildningar för att öka anställningsbarheten hos den nyanlände.
- Då ett nätverk i svenska samhället idag många gånger är avgörande för att man ska komma ut på arbetsmarknaden. Språkvän och mentorskap kan vara två exempel för att möjliggöra detta.

KKiK-indikator

Ej återaktualiserade personer med försörjningsstöd ett år efter avslutat försörjningsstöd, (andel %).

Dokumentnamn	Fastställd/reviderad	Beslutsinstans
Framtidsplan 2019-2021 med internkontrollplan Socialnämnden	2019-02-13	Socialnämnden

### 3.10 Medborgare ska ha möjlighet till kompetensutveckling hela livet

SoV aktiviteter

- Genomföra en studie- och yrkesmessa i Gnesta kommunen tillsammans med andra berörda aktörer.
- Utredda frågan kring "en väg in" och "allt under ett tak" – mötesplats för kommunala uppföljningsansvaret (KAA), arbetsmarknad, studie och yrkesvägledning och vuxenutbildningen.
- Flera medborgare ska få gymnasiebehörighet och går vidare till högre studier. Vuxenutbildningen ska därför söka och vidareutveckla samarbete med närliggande högskolor/universitet för att enklare möjliggöra högre studier. Vidare ska medborgare ha möjlighet till snabb studie- och yrkesvägledning för att vägleda vidare till rätt insatser/utbildning.
- Vuxenutbildning och stöd till arbete ska verka för en ökad anställbarhet. För att bidra till att höja utbildningsnivån ska verksamheten underlätta för medborgare att studera vidare som vuxna i syfte att ta nästa steg i yrkeslivet och förebygga arbetslöshet.
- Socialförvaltningen anordnar utbildning- och informationsträffar på Powerhuset och Träffpunkten exempelvis föreläsning inom demens, biståndshandläggning med mera. Detta arbete kommer fortlöpa kommande år.

### 3.11 Barn och unga ska få uttrycka sin mening i frågor som rör deras vardag

SoV aktiviteter

- År 2020 kommer barnkonventionen vara lag i Sverige. Detta behöver vi implementera redan nu. Vi behöver följa vad som sker på nationell nivå och hur vi ska arbeta med barnkonventionens olika artiklar i redan befintliga processer. Vi behöver kompetenshöjning av medarbetare, hitta bara arbetsmetoder och arbetssätt.
- Barnen ska alltid ha möjlighet att ha minst ett enskilt samtal (alternativ och kompletterande kommunikation) med socialsekreteraren i samband med förhandsbedömning, utredning och uppföljning, även i bedömningen om ekonomiskt bistånd. Detta behövs för att barnet, utifrån bedömning i det enskilda ärendet, ges möjlighet att framföra sina åsikter i frågor som rör sig själv och sin situation, så långt det är möjligt. Vidare ska samtal föras med barnet, barnet ska ges relevant information och samtal med/information från andranärstående/yrkespersoner som har kunskap om barnet ska inhämtas.
- Utarbeta en bra och generell barnkonsekvensanalys även när barnet själv inte är ett aktuellt ärende utan är medföljande till förälder.
- Stödboendet ska upprätta boendemöten som leds av enhetschefen. Bomöten ska ske cirka tio gånger per år.

Dokumentnamn	Fastställd/reviderad	Beslutsinstans
Framtidsplan 2019-2021 med internkontrollplan Socialnämnden	2019-02-13	Socialnämnden

*AoB aktiviteter*

- I samtliga myndighetsbeslut, och i de ärenden som det finns barn, ska det i utredningen tydligt framgå att barnperspektivet har beaktats och hur det har beaktats.
- Regnbågen ska införa ett barnråd för att lyssna in barnens tankar och önskemål om lekar och aktiviteter. Barnråd ska genomföras 12 gånger per år, detta är en del för att efterfölja att barnperspektivet och barnkonventionen efterföljs.
- Regnbågens sommarläger ska genomföras varje sommar.

## 4 Socialförvaltningens interna mål och aktiviteter

Socialförvaltningen har även interna verksamhetsmål och aktiviteter som inte är direkt kopplade till målen men som är ytterst viktiga för att motsvara krav från lagstiftning och medborgare såväl som brukare. Socialförvaltningen skapar verkstad och ser till att konkreta saker händer inom flera områden. Framtidsplanen belyser de större områdena:

### 4.1 En attraktiv arbetsplats

Den av kommunen antagna personalpolitiska policyn DRAG som innebär Delaktighet, Respekt, Ansvar i Gnesta kommun är vår värdegrund och den bärande tanken som ska genomsyra hela socialförvaltningens verksamhetsområden. Gnesta kommun ska vara arbetsplatsen vi går till med glädje. Alla som arbetar i Gnesta kommun ska kunna uppleva arbetsglädje, känna engagemang för sina arbetsuppgifter och vara stolta över sitt yrke. Genom delaktighet, respekt för varandra och ett aktivt ansvarstagande kan vi uppnå visionen. Förvaltningschefen, verksamhetschefer, enhetschefer och medarbetare ska aktivt arbeta med de sju områdena för att bli framgångsrika i den personalpolitiska visionen: kommunens värdegrund, ledarskap/medarbetarskap, jämställdhet/mångfald, arbetsmiljö, personal- och kompetensförsörjning, arbetstid och belöning. Alla medarbetare ges utvecklingssamtal, lönesamtal och satsningar på intern- och externutbildningar görs för att bibehålla och kompetenshöja personal.

### 4.2 Sjukskrivningarna ska ner till 6 %

Målet antogs 2017 och sedan dess har det pågått ett ständigt arbete för att sänka sjuktalen. Det har varit ett metodiskt arbete som gett resultat och arbetet kommer fortlöpa. Arbetsgivaren ska arbeta förebyggande med det systematiska arbetsmiljöarbetet och vid behov arbetsanpassa enskilda arbetstagares arbetsmiljö. Detta gör medarbetarens närmsta chef exempelvis genom friskvårdssamtal och påminner medarbetarna att utnyttja sitt friskvårdsbidrag. Det ska genomföras sex morgonmöten per år med samtliga chefer med genomgång och uppföljning av sjukskrivningstal, förebyggande insatser, frisksamtal, Previainsatser etc. Varje enhetschef tar överläggningen vidare till respektive arbetsgrupp för diskussion om vad gruppen som helhet kan göra, vad varje enskild medarbetare kan göra för sin kollega för att vi ska vara en attraktiv arbetsgivare. På minst fyra av morgonmötena ska "ett gott exempel" uppmärksammas. Det kan vara en medarbetare/grupp som är ambassadör för förvaltningen och Gnesta kommun.

Dokumentnamn	Fastställt/reviderad	Beslutsinstans
Framtidsplan 2019-2021 med internkontrollplan Socialnämnden	2019-02-13	Socialnämnden

### 4.3 Jämställdhetsarbete

I samband med att Gnesta kommun undertecknade den europeiska jämställdhetsdeklarationen åtog sig kommunen att upprätta en handlingsplan utifrån CEMR-deklarationens sex grundprinciper. Handlingsplanen sträcker sig till och med år 2020. I varje förvaltning finns en utsedd representant vars uppgift är att utgöra ett stöd i att utforma årliga aktivitetsplaner i syfte att uppnå CEMRs mål. I uppdraget som CEMR-representant ingår även att delta i den arbetsgrupp respektive styrgrupp som är kopplade till jämställdhetsarbetet. Fokusområde kommande år är att uppnå jämlikt bemötande och service för brukare oavsett kön samt öka medvetenheten kring våld i nära relation.

### 4.4 Digitalisering inom socialförvaltningen

Nya digitala kommunikationsmönster har skapat nya digitala arenor och nya förväntningar hos medborgarna där socialförvaltningen måste möta upp. Socialförvaltningen arbetar aktivt med digitaliseringen av socialt arbete och medverkar på flertal samverkansmöten inom länet.

Fokusområden under kommande år är: Mobil dokumentation hos Brukarna, e-tjänster för olika typer av ansökningar, robotisering av handläggning då främst hos IFO, integration mellan schemasystem och planeringssystem hos hemtjänsten.

### 4.5 Miljömål

Socialförvaltningen arbetar aktivt för att bidra till Gnesta kommuns målbild om ett hållbart Gnesta. Socialförvaltningen strävar efter att planera verksamheten på ett sådant sätt att klimatpåverkan långsiktigt minskar. Exempelvis genom elbilar, spara på utskrifter och erbjuda i största möjliga mån ekologisk och närproducerad mat till våra brukare samt arbeta aktivt för att minska matsvinnet.

### 4.6 Avfallsplan

År 2025 ska matsvinn i den kommunala förvaltningen (skola och omsorg) ha minskat med 5 % från 2015 års nivå. Etappmålen är att minska 0,5 % per år. Förvaltningen arbetar aktivt med miljö- och hållbarhetstänk. En mätning på matsvinn ska göras en gång per år. Ekshagen har gjort en mätning under hösten, däremot har inte Frustunagården det som beror på kostenhetens organisationsförändring.

### 4.7 Tillgängligheten ska öka

Socialnämnden och förvaltningen följer serviceguiden, både internt och externt. Verksamheterna arbetar efter tre fokusområden; svar på mailförfrågan, tillgängligheten vid försök per telefon och gott bemötande. Tillgängligheten följs upp i årsbokslutet. Funktionsbrevlåda har inrättats för biståndshandläggarna. Detta för att öka tillgängligheten och möjligheten att få svar då medborgarna har frågor.

### 4.8 GDPR

Dataskyddsförordningen (GDPR, The General Data Protection Regulation) gäller i hela EU och har till syfte att skapa en enhetlig och likvärdig nivå för skyddet av personuppgifter. Samordnaren för GDPR utför löpande utbildning och information för förvaltningens personal om datasystemet Draftit där samtliga av kommunens personuppgiftsbehandlingar registreras. Alla personuppgiftsincidenter inom Socialförvaltningen rapporteras till Datainspektionen. Kommunerna Gnesta, Flen, Katrineholm, Vingåker, Strängnäs och Oxelösund har ett gemensamt dataskyddsombud stationerad i Flens kommun. GDPR-samordnarna i respektive kommun

Dokumentnamn	Fastställt/reviderad	Beslutsinstans
Framtidsplan 2019-2021 med internkontrollplan Socialnämnden	2019-02-13	Socialnämnden

socialförvaltningar har en nätverksgrupp som träffas ca 4 gånger per år tillsammans med dataskyddsombudet för att säkerställa GDPR.

#### 4.9 Statsbidrag

Inom förvaltningen görs löpande bevakning av statsbidrag att söka för nästkommande år. Likaså sker löpande åiterrapportering.

#### 4.10 Anhörigarbetet

Vi kommer att fortsätta utveckla anhörigkonsulentens roll till att nå fler grupper inom t.ex. funktionshinderområdet. Detta skall ske tillsammans med frivilligsamordnaren och aktivitetssamordnaren. Uppsökandeverksamhet skall utvecklas, nya grupper, samtalsstöd mm. ska bildas efter behov.

#### 4.11 Ett utvecklat samarbetet mellan seniorföreningar, frivilliga insatser och volontärsarbete

I Gnesta kommun finns ett Powerhus som är ett etablerat samarbete mellan PRO, SPF och Gnesta kommun med det gemensamma målet *Aldrig ensam i Gnesta*. Syftet är att öka välmående, ge utrymme för fler aktiviteter samt förbättra den sociala samvaron för äldre i kommunen. Exempelvis kommer social samvaro samt informationsträffar anordnas i Powerhuset för att sprida kunskap inom olika områden, exempelvis inom framtidsfullmak och biståndshandläggning med mera.

#### 4.12 Folkhälsa

Strategiskt folkhälsoarbete handlar om att skapa så goda förutsättningar som möjligt för en god och jämlik hälsa i befolkningen och att arbeta för att utjämna skillnader i hälsa mellan olika grupper. Samordnaren för folkhälsa är en kommunövergripande funktion vars utgångspunkt är de åtta nationella målen för folkhälsa. En handlingsplan för folkhälsa är under utarbetande, en plan som pekar ut färdriktningen för de kommande tre åren, 2019-2021. Prioriterade områden i planen är alkohol, narkotika, dopning och tobak (ANDT), psykisk hälsa, föräldraskapsstöd och kunskaper om våld i nära relationer. Arbetet ska bedrivas tidigt förebyggande mot målgruppen yngre skolbarn och deras föräldrar. Familjecentralen kommer att utgöra ett nav i stora delar av folkhälsoarbetet.

#### 4.13 Våld i nära relationer

Precis som folkhälsoarbetet bedrivs arbetet mot mäns våld mot kvinnor och våld i nära relationer kommunövergripande och strategiskt. Vägledande för arbetet är regeringens övergripande jämställdhetsmål, delmål 6: Mäns våld mot kvinnor ska upphöra. Samordnaren har inlett arbetet med att leda flera arbetsgrupper i den webbaserade introduktionskursen om mäns våld mot kvinnor och våld i nära relationer och det fortsatta arbetet kommer intensifieras under 2019. Arbetet kommer att riktas mot att i första hand skapa en gemensam kunskapsgrund för att sedan utforma verksamhetsanpassade rutiner och samverka runt frågeområdet. Ett normkritiskt bemötande är viktigt i sammanhanget samt att hitta flera samverkansaktörer.

#### 4.14 Socialförvaltningens kommunikation

Socialförvaltningens egen kommunikatör ansvarar för att göra förvaltningens arbete och händelser synliga, både inom förvaltningen men framför allt för kommunmedborgarna. Information och nyheter om förvaltningen publiceras via Gnesta kommuns hemsida och via förvaltningens egen tidning/nyhetsbrev. Kommunikatören ansvarar också för att ta fram informationsmaterial och presentera förvaltningens arbete vid

Dokumentnamn	Fastställd/reviderad	Beslutsinstans
Framtidsplan 2019-2021 med internkontrollplan Socialnämnden	2019-02-13	Socialnämnden

olika event och aktiviteter, som exempelvis den årliga seniordagen. Kommunikatören deltar även i kommunens centrala kommunikationsråd. En sammanfattning av kommunikatörens arbete följs upp vid del- och årsbokslut.

## 5 Särskilda händelser av vikt kommande år

Med start 2019 kommer flera händelser att ta avstamp och arbetet kommer fokusera på att utveckla verksamheterna och på sikt och upprätthålla arbetet inom följande områden:

### 5.1 Utveckla samarbetet mellan socialförvaltningen och barn- och utbildningsförvaltningen

Socialförvaltningen har tillsammans med Barn- och utbildningsförvaltningen kommit fram till en överenskommelse om samverkan på uppdrag av Socialnämnden och Barn- och utbildningsnämnden. Syftet med överenskommelsen är att fördjupa kunskaperna hos medarbetarna inom respektive förvaltning. Överenskommelsen ska även ge gemensamma förebyggande insatser samt hur man genom ett utökat samarbete kan nå de gemensamma målen för förvaltningarna. Målen avser att barn och unga ska ha jämlika uppväxtvillkor. Vidare ska barn och unga ha en trygg uppväxt och en bra skolgång i Gnesta kommun genom god samverkan mellan förvaltningarna.

### 5.2 Familjecentralen

Gnesta kommun ska tillsammans med Landstinget starta en familjecentral. En familjecentral innebär en samverkansform och en hälsofrämjande arena för föräldrar och deras barn. Samarbetet omfattar Gnesta vårdcentral, kvinnokliniken, Vuxen- och omsorgsförvaltningen samt Barn- och utbildningsförvaltningen. Basen i familjecentralen är den allmänna Barnmorskemottagningen (BBM), Barnvårdscentralen (BVC) i samverkan med Öppna förskolan samt en förebyggande Socialtjänst.

Tanken med familjecentralen är att stärka det förebyggande arbetet kring familjers mående från start med BVC och bistå med en samlad kompetens genom åren när barnen växer. Familjecentralen är en samordnad mötesplats där föräldrar och barn får tillgång till ett lättillgängligt stöd från samhällets olika aktörer vars olika kompetenser samlas under samma tak.

### 5.3 Fortsatt projektering till nytt LSS-boende

Ett nytt LSS-boende ska byggas och projekteringen till detta kommer fortlöpa.

### 5.4 Strandhagen

Det nya särskilda boendet för äldre, Strandhagen kommer öppnas för inflyttning mars 2019. Alla boende som bor idag på Frustunagården flyttar till det nya boendet. All personal följer även med och börjar på sin nya arbetsplats Strandhagen i samband med flytt. Fokus nu är att alla arbetsgrupper samlas för att tänka framåt och hitta nya arbetsformer inför flytten till Strandhagen, detta görs med start i januari 2019 tillsammans med en extern person. Även praktiska delar ska lösas som till exempel beställning av nya möbler.

### 5.5 Ökad samverkan med landstinget och regionen för att tydliggöra ansvarsområden

Att samverka är kärnan i alla socialförvaltningens verksamheter. Extra fokus kommande år kommer ligga på att utöka samverkan mellan landstinget och regionen. Socialförvaltningen fokuserar på:

Dokumentnamn	Fastställt/reviderad	Beslutsinstans
Framtidsplan 2019-2021 med internkontrollplan Socialnämnden	2019-02-13	Socialnämnden



- Regelbundna möten med Vårdcentralen (VC) (tre per termin) för att utveckla och förbättra samarbetet.
- Samverkan med, specialiserad sjukvård i hemmet, SSIH. Möten två gånger per termin.
- Möten med VC varje vecka för att följa upp vården för patienterna samt planera för nya patienter.
- Deltagande i Tryggve (samverkansmöte mellan alla kommuner i länet samt Landstinget).
- Möten mellan Regnbågens personal och skolan för att följa upp avtal samt diskutera barnen som är på Regnbågen.

### 5.6 Kompetenshöjande insatser

Gnesta kommun arbetar ständigt efter att vara en attraktiv arbetsplats och ett av verksamhetsmålen är att sträva efter att alla medarbetare har utbildning för att kunna säkra kvalitén i verksamheterna men också erbjuda kommunens medarbetare en möjlighet till kompetensutveckling. AoB har fått i uppdrag att arbeta fram en reviderad kompetensinventering under 2019.

Inom förvaltningen behöver vi planera för kompetensförsörjningsbehovet, på kort och lång sikt. Vi behöver veta att vi har rätt person på rätt plats och att vi alltid kan visa upp att vi har en god kompetens inom förvaltningen med budget för att genomföra kompetensutveckling om det behövs. Det är också viktigt att veta vilka behov som finns när vi rekryterar nya medarbetare samt ha kännedom om pensionsavgångar och kunna planera och budgetera för dessa.

Kompetenskartläggning inom förvaltningen har gjorts tidigare men från och med 2019 kommer vi att årligen se över hur det ser ut med kompetenser inom förvaltningen och göra en sammanställning innan budgeten beslutas.

Under hösten 2017 genomfördes en kompetensinventering inom Vuxen- och omsorgsförvaltningen. Med anledning av detta har beslut tagits att tillsammans med vuxenutbildningen/utbildningscentrum erbjuda utbildning till undersköterska till personer som arbetar inom äldreomsorgen, som har en fast tjänst och inte har utbildningen i grunden. Utbildningen är individuellt formad och man har genomfört validering med personalen för att se över vilka erfarenheter som finns samt tidigare studier. Utbildningen är individanpassad utefter behovsnivån och startar upp under HT 2018 samt under VT 2019.

Dokumentnamn	Fastställd/reviderad	Beslutsinstans
Framtidsplan 2019-2021 med internkontrollplan Socialnämnden	2019-02-13	Socialnämnden



### 5.7 Lokalresursplanering

AoB har fått i uppdrag att ta fram en lokalförsörjningsplan för hela Socialförvaltningen under 2019. Målet med lokalresursplaneringen är att säkerställa funktionella och verksamhetsanpassade lokaler på ett långsiktigt, hållbart och ekonomiskt kostnadseffektivt sätt.

## 6 Socialförvaltningens systematiska kvalitetsarbete och internkontrollplan

Socialförvaltningen besvarar under året flertal enkäter både nationella och regionala och uppdragsgivarna kan vara bl.a. Socialstyrelsen och Länsstyrelsen i Sörmland. Enkäternas syfte är att få en nulägesprognos och förutse kommande behov. Socialförvaltningen besvarar även nationell statistik och medverkar bl.a. i Socialstyrelsens insamlingar och kommunernas kvalitet i korthet (KKiK) som ligger till grund för Koladas öppna jämförelser. Utöver detta ansvarar socialförvaltningen om det löpande arbetet med statsbidrag. Gnesta kommun deltar i FoUis (Forskning och Utveckling i Sörmland) som mäter nattfastan vartannat år. Socialförvaltningen har som mål att mäta nattfastan varje år.

Kvalitetsarbetet är ett ständigt pågående, systematiskt utvecklingsarbete som förutsätter alla anställdas delaktighet för att säkra god kvalitet i verksamheten. Internkontrollplanen för 2019 finns som bilaga till Framtidsplan 2019-2021 för socialförvaltningen. Internkontrollplanen redovisas i samband med delår- och årsrapporten.

## 7 Övergripande riskområden

Följande områden är fastställda övergripande riskområden för kommunen som helhet:

1. Förhindra och förebygga mutor, bestickning och jäv.
2. Tydlig och förankrad krishantering.
3. Säkerställa en god kompetensförsörjning.

Socialförvaltningen kommer aktivt arbeta med dessa riskområden kommande år. Socialförvaltningen planerar en utbildning för att förhindra, förebygga mutor, bestickningar och jäv för personal. MAS (medicinsk ansvarig sjuksköterska) kommer särskilt fokusera på hygienområdet hos all personal. MAS kommer säkerställa att riktlinjer och rutiner följs genom tillsyn på alla särskilda boenden samt hemtjänst för att minimera riskerna för smittspridning. Socialförvaltningen har också påbörjat en kompetensinventering för att säkerställa rätt personal på rätt plats samt planera pensionsavgångar med mera.

## 8 Ekonomi

God ekonomisk hushållning inom Socialförvaltningen ska kännetecknas av en helhetssyn där effektivitet, utbud av verksamhet och finansieringen av densamma samspelar. Uppdraget är att resurserna används där de bäst behövs, det vill säga kostnadseffektiv och ändamålsenlig verksamhet.

För att uppfylla god ekonomisk hushållning ska förvaltningen i samverkan med ekonomiavdelningen utveckla modeller för resursfördelning och metoder för

Dokumentnamn	Fastställd/reviderad	Beslutsinstans
Framtidsplan 2019-2021 med internkontrollplan Socialnämnden	2019-02-13	Socialnämnden



kvalitetssäkring inom varje verksamhetsområde.

Socialförvaltningens aktiviteter för god ekonomisk hushållning:

- Ekonomin ska följas upp på varje ledningsgrupp.
- Ekonomin ska följas upp på varje nämnd.
- Förvaltningen ska analysera och göra rutiner enligt rekommendationer från Rådet av främjande av kommunala analyser, (RKA).
- Följa och analysera statistik, respektive verksamhetschef bestämmer vad denna/denne önskar följa. Ett fastställt dokument ska finnas upprättat för uppföljning på ledningsgruppen.
- Förvaltningen ska fortsätta följa sjuktalen.

## Nämndens budget 2019-2021

Verksamhetsområde	Budget 2018 (tkr)	Budget 2019 (tkr)
Förvaltningsledning	-9 590	-4 404
Stöd och vägledning	-24 111	-39 213
därav		
* Verksamhetschef IFO		-5 027
* Utredning och stöd		-17 060
* Stöd till arbete		-10 695
* Vuxenutbildning		-6 431
Äldreomsorg, funktionsstöd, hälso- och sjukvård	-136 479	-159 913
därav		
* Hemtjänst	-4 815	-28 281
* Äldreboende	-42 010	-50 535
* Kortvård	-5 596	-6 034

Dokumentnamn	Fastställt/reviderad	Beslutsinstans
Framtidsplan 2019-2021 med internkontrollplan Socialnämnden	2019-02-13	Socialnämnden



* Boende LSS	-15 360	-11 629
* Socialpsykiatri		-10 845
* Daglig verksamhet och sysselsättning	-14 261	-6 404
* Assistans och service	-179	-314
* Hälso- och sjukvård	-18 772	-19 496
* Övrigt	-35 486	-26 375
Administration och bistånd	-21 940	-20 470
<b>Totalt</b>	<b>-192 120</b>	<b>-224 000</b>

### Förändringar i budget 2019-2021

Budgetramen för 2019 har räknats upp för löneökningar med 2%, tjänsteköp med 1,5% och hyror med 1,4%.

Åsbackas och IFOs hyror som har legat centralt har fördelats ut i verksamheterna och Regnbågens och Sambavägens hyror har förts över till Kommungemensamt, eftersom verksamheterna planerar att flytta in i Frustunagårdens lokaler när dessa töms för flytt till det nya äldreboendet Strandhagen. Helårshyra för Strandhagen har erhållits.

Förvaltningen har fått ökad ram i ramprocessen för placeringsärenden och hemtjänst.

### Ekonomi per verksamhetsområde

#### Förvaltningsledning

Personalen består av 1,0 förvaltningschef, 1,0 kommunikatör. 2018 års budgeterade hyra (2 500 tkr) för det nya äldreboendet "Strandhagen", har flyttats till Frustunagården/Strandhagen. Reserven som låg hos förvaltningschefen har minskats till 2 mkr. Verksamhetsområdet Vuxenutbildning och arbetsmarknad har flyttats från Kommunstyrelsen till Socialnämnden.

#### Stöd och vägledning

Verksamhetsområdet har indelats i verksamhetschef IFO, utredning och stöd, stöd till arbete och vuxenutbildning. Verksamhetsområdet Arbetsmarknad och vuxenutbildning, har flyttats från Kommunstyrelsen till Socialnämnden med budgeten -8 472 tkr.

Verksamhetsområdet består av 21,5 årsarbetare, därav 1,0 verksamhetschef och 3,0 enhetschefer. Tjänsten som socialjour kommer att köpas från Eskilstuna kommun fr o m 1 april 2019. Barnahus är till för barn som utsatts för våld eller övergrepp. På barnahus fins alla professioner för att underlätta för barnet. Barnahus är en samverkan med sju andra kommuner, region, polis och åklagare.

Dokumentnamn	Fastställd/reviderad	Beslutsinstans
Framtidsplan 2019-2021 med internkontrollplan Socialnämnden	2019-02-13	Socialnämnden

Ungdomsmottagning är till för unga 13-23 år. Arbetet sker i samverkan med regionen. Kommunen ansvarar för kuratorn och regionen för läkare och barnmorskor.

Familjecentral startas under våren och berör föräldrar och barn mellan 0-6 år. Arbete sker i samverkan med regionen och förskolan. Tidiga insatser i form av hälsovård, pedagogik och socialt arbete.

### Äldreomsorg, funktionsstöd, hälso- och sjukvård

Verksamhetsområdet består av 217,96 årsarbetare. Budgeten för 2019 har ökat med 23 434 tkr.

Förändringen kommer från hyra för nya äldreboendet ”Strandhagen”, (4 650 tkr och 2 500 tkr från förvaltningsledning) ramhöjning för flerplaceringsärenden och hemtjänst, hyresökningar med procentuell höjning, samt fördelning av hyror och lokalvård för hemtjänsten, och hälso- och sjukvård. Hyreskostnad för Sambavägen och Regnbågen förs över till Kommungemensamt. Från administration och bistånd förs över förvaltningservice, bilar egna och leasade samt trygghetslarm.

Vissa förändringar görs mellan enheterna.

- **Hemtjänst**

Enheten har delats i Gnesta öster och Gnesta väster och består även av Björnlunda hemtjänst.

Detaljbudget har lagts ut på verksamheterna och hälso- och sjukvårdsenheten köper den hjälp de behöver.

- **Äldreboende**

Äldreboendena är Frustunagården/Strandhagen och Ekhagen. Frustunagården beräknas flytta till det nybyggda Strandhagen under mars månad.

- **Kortvård**

Under kortvård redovisas verksamheten som bedrivs på Liljedalshemmet. Inom kortvård finns personer som sköts av anhöriga och där behov av avlastning finns. Enheten kommer att flyttas in på Frustunagården när Strandhagen öppnar.

- **Boende LSS**

Bostad med särskild service för vuxna är en insats som regleras av Lagen om Stöd och Service till vissa funktionshindrade (LSS), och kräver ett myndighetsbeslut. Området består av administration samt Kullagatans boende, Ringvägens boende och Mårdstigens boende.

- **Socialpsykiatri**

Insatsen sysselsättning enligt SoL för personer med psykiska funktionsnedsättningar riktar sig till personer som har haft långvarig kontakt med öppen- och/eller sluten psykiatrisk vård. Insatsen vänder sig till personer i yrkesverksam ålder fram till 67-årsdagen, vilka inte står till arbetsmarknadens förfogande eller studerar på heltid, och kräver myndighetsbeslut. Under verksamheten socialpsykiatri finns enhetschef, Landshammarsgatans boende, boendestöd och, Flamman som är en verksamhet som ger är sysselsättning enligt SoL samt Regnbågen som är korttidsverksamhet för barn (LSS). Regnbågens verksamhet flyttar från sina nuvarande lokaler till Frustunagårdens lokaler under våren.

Dokumentnamn	Fastställd/reviderad	Beslutsinstans
Framtidsplan 2019-2021 med internkontrollplan Socialnämnden	2019-02-13	Socialnämnden



- **Daglig verksamhet och sysselsättning**

Under daglig verksamhet och sysselsättning finns Åsbackas dagliga verksamhet, arbetsuppdrag och Sambavägen (LSS) för personer med funktionsvariationer som behöver lite mer stöd, verksamheten flyttar från sina nuvarande lokaler till Frustunagårdens lokaler under våren.

- **Assistans och service**

Enheten innehåller administration, ledsagarservice, avlösarservice samt assistans till personer som har en funktionsnedsättning och behöver stöd och hjälp för att klara vardagen.

- **Hälso- och sjukvård**

Under hälso- och sjukvårdsenheten finns administration, sjuksköterskor, arbetsterapeuter och sjukgymnaster. Enheten har även hand om tekniska hjälpmedel.

- **Övrigt**

Under övrigt finns verksamhetschef, förvaltningsservice, arbetsuppdrag och trygghetslarm, externa tjänster, som består av de externa platser vi köper för boende och daglig verksamhet.

### Administration och bistånd

Verksamhetsområdet består av 21,05 år, och innehåller administration, förvaltningens verksamhetssystem, färdtjänst, riksfärdtjänst, bostadsanpassning, biståndshandläggare, anhörigstöd, personliga ombud, utredare, medicinskt ansvarig sjuksköterska, frivilligsamordnare, aktivitetssamordnare och samordnare för frågorna om våld i nära relation samt folkhälsa.

## Investeringar 2019-2021

### Socialnämnden

Investeringar	(tkr)	2019	2020	2021
<b>Ledning</b>				
Digitalisering och övrig teknik - förvaltning		500	200	200
Kontorsutrustning - förvaltning		300	300	300
Inventarier - förvaltning		200	200	200
<b>Äldreomsorg, funktionsstöd, hälso- och sjukvård</b>				
Sängar och madrasser		500	500	
Trygghetslarm och trygghetskamera		100	100	100
Inventarier - Strandhagen		2 450		
Larm - nytt äldreboende		1 900		
Nytt serviceboende - gemensamma lägenheter och kontor		150		
<b>Summa investeringar</b>		<b>6 100</b>	<b>1 300</b>	<b>800</b>

Dokumentnamn	Fastställd/reviderad	Beslutsinstans
Framtidsplan 2019-2021 med internkontrollplan Socialnämnden	2019-02-13	Socialnämnden

## INTERNKONTROLLPLAN FÖR SOCIALFÖRVALTNINGEN 2019

Process	Kontrollmoment	Ansvarig	Metod	Frekvens	Rapporteras i och till
<b>Ekonomi</b>					
Budget uppföljning	Diskussion och kontroll av intäkter och utgifter samt återsökning av ekonomiska medel	EC, VC	Sker tillsammans med ekonomienheten och i ledningsgrupper och APT.	1 g/mån	Förvaltningens LG Delårsrapport och Årsredovisning 2019
Personlig assistans	Redovisning/Granskning varje månad intäkter och utgifter.	EC, VC	Sker tillsammans med ekonomienheten.	1 g/mån	Förvaltningens LG Delårsrapport och Årsredovisning 2019
<b>Verksamhet/Brukare</b>					
Ekonomiskt bistånd IFO	Felaktiga utbetalningar (FUT) ekonomiskt bistånd	VC IFO	Stickprov 10 % av de som fått ekonomiskt bistånd utbetalt under redovisningsperioden.	Tre gånger per år	Förvaltningens LG Delårsrapport och Årsredovisning 2019
Genomförandeplaner	Att genomförandeplanerna är aktuella och beskriver insatsernas vad, hur, när och av vem.	EC ÅO FS och IFO  AoB	Stickprover av genomförandeplaner.  Uppföljning AoB.	Maj, okt 2019 å 10 st  2 ggr/år	Redovisning till VC ÅFH och IFO Förvaltningens LG Delårsrapport, Årsredovisning 2019
Mottagning av nyanlända enligt bostättningslagen	Följer vi årsplaneringen, har vi kunnat möta uppdraget.	Stöd till arbete	Uppföljning av samtlig mottaganden.	Två gånger per år.	Årsredovisning 2019
Vuxenutbildningen	Antalet elever som söker kurser vid varje antagningstillfälle	Rektor	Antalet som söker och antalet som inte påbörjar utbildning.	Varje termin	Årsredovisning 2019
Barn och familj IFO	Speciella skyddsbedömningar för ärenden som varit aktuella längre tid eller vid flera tillfällen under en fem års period.	EC	Egenkontroll av ärenden som återkommer inom 12 månader. Egenkontroller ska analysera/följa varför barnet återkommer. S.k. speciella/omfattande skyddsbedömning.	Varje månad	Förvaltningens LG Delårsrapport och Årsredovisning 2019
Kvalitetsuppföljning hemsjukvården	Alla patienter ska veta vem som är deras PAS och ha kontaktuppgifter i sin pärm	EC HSE	Uppföljning av EC	Enl uppföljningsplan 2019	Återrapportering till VC ÅFH, Förvaltningens LG Delårsrapport, årsredovisning 2019
Kontroll av behörigheter i IT system	Kontroll av behörighetsnivåer i datasystemen i Soc.förv.	VC AoB	Uppföljning av IT-samordnare	2 ggr/år	Återrapportering LG sep/feb
Slumpmässiga Logg kontroller i verksamheten	Kontroll av loggar i hela verksamheten i Soc.förv.	VC AoB	IT-samordnare för Soc.förv. gör stickprov	2 ggr/år	Redovisning till LG i förvaltningen sep/feb
Kollegial granskning biståndshandläggare	Att handläggningen följer handbokens instruktioner	VC AoB	Aktgranskning	2 ggr/år 5 ärenden/ handläggare	Förvaltningens LG Redovisning till VC AoB jan och juni 2019
Uppföljning av kost och nutrition, nattfasta	Samarbete kostenhet och äldreboenden. Nattfasta max 11 timmar	Frustuna Ekhagen	EC följa upp hela kostproblematiken utifrån Framtidsplanen, kontinuerligt och intensivt		Förvaltningens LG Skriftlig redovisning till VC ÅFH två gånger per år, juni / december
Klagomåls- och synpunkts-hantering	Inkomna synpunkter, klagomål och beröm används i enheternas förbättringsarbete. Årlig sammanställning och åtgärder.	Enheter  AoB	Sammanställa inkomna synpunkter och klagomål samt åtgärder och analys	Löpande	Förvaltningens LG Årsredovisning 2019
Lex Sarah	Att rapporterade missförhållanden utreds och åtgärdas	Lex-Sarah ansvarig	Sammanställa inkomna rapporter och åtgärder	Löpande	Förvaltningens LG Årsredovisning VON och enheter
Narkotika-kontroller	Genomgång av buffertförråd och stickprov hos brukare	MAS	Räkna narkotika, dokumentera	4 gånger per år och oplanerade kontroller	Förvaltningens LG Separat ärende till VON, årsredovisning/patient säkerhetsberättelse
<b>Medarbetare</b>					
Arbetsmiljö	Uppföljning och sammanställning av anmälda arbetsskador, tillbud, hot och våld	HR, AoB	Sammanställning till SOC.FÖRV. ledningsgrupp.	Årligen	Förvaltningens LG Samverkansgrupp

Upprättad: 2019-01-29

Diarienummer: SN.2019.8

Socialnämnden

## Ianspråktagande av investeringar för socialnämnden 2019

### Förslag till beslut i kommunfullmäktige

1. Investeringar enligt punkt 3 i investeringsbilagan får tas i anspråk.

### Förslag till beslut i kommunstyrelsen

1. Investeringar enligt punkt 4 i investeringsbilagan får tas i anspråk.

### Förslag till beslut i socialnämnden

1. Investeringar enligt investeringsbilagan får tas i anspråk.
2. Ärendet justeras omedelbart.

### Sammanfattning

I Framtidsplanen 2019-2021 finns investeringar beslutade för socialnämnden. Enligt kommunens riktlinjer för investeringar ska dessa skrivas fram till nämnden innan ianspråktagande.

### Ärendebeskrivning

Enligt kommunens riktlinjer ska samtliga investeringar som beslutats i Framtidsplanen skrivas fram till respektive nämnd och investeringar överstigande 500 tkr och upp till 2 mkr även vidare till kommunstyrelsen. Investeringar överstigande 2 mkr ska skrivas fram till kommunfullmäktige.

I tabellen nedan redovisas de investeringar som är aktuella att skrivas fram för ianspråktagande 2019. De avser beslutade investeringar i Framtidsplan 2019-2021.

#### Socialnämnden

Komponenter	Belopp	Avskrivningstid i år
1. Digitalisering och övrig teknik	500 tkr	5
2. Sängar och madrasser	500 tkr	5
3. Inventarier – nytt äldreboende	2 450 tkr	5
4. Larm – nytt äldreboende	1 900 tkr	5
<b>Totalbelopp</b>	<b>5 350 tkr</b>	



## Förvaltningens synpunkter

I bilaga till tjänsteskrivelse redogörs för de investeringar som förvaltningen föreslår att ianspråka under 2019.

### Ekonomiska konsekvenser

Investeringarna som föreslås är beslutade och avskrivningarna budgeterade i Framtidsplanen 2019-2021.

### Jämställdhetsanalys utifrån checklista

Förslaget om investeringar avseende digital teknik leder till ett mer effektivt arbetssätt vilket i sig inte bedöms få konsekvenser som leder till fördelar eller nackdelar för kvinnor/män eller pojkar/flickor.

Förslaget rörande inköp av sängar/madrasser till Ekhagens äldreboende, inköp av inventarier samt larm till det nya äldreboendet Strandhagen kommer att påverka kvinnors och mäns rättigheter att få sina behov tillgodosedda inom äldreomsorgen. Både de män och kvinnor som är boende på Ekhagens äldreboende samt de personer som kommer att bo på Strandhagens äldreboende kommer att få ta del av kommunens service samt fördelning av resurser, detta oberoende av könstillhörighet.

## Beslutsunderlag

1. Tjänsteskrivelse 2019-01-29
2. Investeringsbilaga

## Beslutet ska skickas till

- ~ Kommunstyrelsen
- ~ Kommunfullmäktige
- ~ Sheila Ghlipour, Redovisningsansvarig/controller
- ~ Ann Malmström, förvaltningschef
- ~ Anne Ringdahl, verksamhetschef ÄFH
- ~ Linda Bergström verksamhetschef AoB
- ~ Lena Lindberg, ekonom

Ann Malmström  
Förvaltningschef

Lena Lindberg  
Ekonom

Upprättad: 2019-01-21  
Diarienummer: SN.2019.8

| Socialnämnden

## Bilaga till ianspråktagande av investeringsmedel för Socialnämnden 2019

### 1.1 Digitalisering och övrig teknik - förvaltningen

#### Investeringsbelopp

500 tkr

#### Tidsplan

Löpande under 2019

#### Komponenter i investeringen

Komponent	Belopp	Avskrivningstid i år
OBD-läsare	25 tkr	5 år
RPA IFO	475 tkr	5 år

#### Bruttoinvestering

Pågående projekt avseende ”Digitalisering och övrig teknik” som pågått sedan 2016 inom förvaltningen.

#### Underlag till investeringsbelopp

Uppskattning av kostnader utifrån beräkningar från kommunens digitaliseringsråd, från Förvaltningsservice och från kontakter med andra kommuner.

#### Konsekvenser

##### Nyttoeffekter av investeringen

Ett effektivare arbetssätt med automatiserade och förenklade arbetsprocesser. Investeringarna gäller en ”robot” för ett förenklat arbetssätt inom ekonomiskt bistånd som på sikt ska utvecklas till att användas inom fler verksamheter. OBD-läsaren ska användas till att göra felsökningar på alla leasingbilar för att snabbt hitta felen, slippa åka till verkstaden och undvika korttidsleasingar.

##### Risker vid utebliven investering

Ingen effektivisering med hjälp av digital teknik.

## 1.2 Sängar och madrasser

### Investeringsbelopp

500 tkr

### Tidsplan

Under 2019.

### Komponenter i investeringen

Komponent	Belopp	Avskrivningstid i år
Inköp av sängar och madrasser	500 tkr	5 år

### Bruttoinvestering

Denna investering avser utbyte av ett antal sängar och madrasser ffa på Ekhagens äldreboende

### Underlag till investeringsbelopp

Baserat på inventering av sängar och madrassers status

### Konsekvenser

Om utbyte ej sker finns säkerhetsrisker för brukare då en del av sängarna och madrasserna är mycket gamla och i väldigt dåligt skick

### Nyttoeffekter av investeringen

Förhindrar risk för skador och trycksår

### Risker vid utebliven investering

Förhindrar risk för skador och trycksår

## 1.3 Inventarier – nytt äldreboende

### Investeringsbelopp

2 450 tkr

### Tidsplan

I början av 2019

### Komponenter i investeringen

Komponent	Belopp	Avskrivningstid i år
Inventarier	2 450 tkr	5 år

### Bruttoinvestering

Inköp av inventarier till det nya äldreboendet ”Strandhagen”-

## **Underlag till investeringsbelopp**

Offerter från leverantörer.

### **Konsekvenser**

#### **Nyttoeffekter av investeringen**

Ett nytt äldreboende med komplettering av de inventarier som behövs för en fungerande verksamhet.

#### **Risker vid utebliven investering**

Risken med en utebliven investering är att äldreboendet inte kan tas i bruk.

## **1.4 Larm – nytt äldreboende**

### **Investeringsbelopp**

1 900 tkr

### **Tidsplan**

I början av 2019

### **Komponenter i investeringen**

<b>Komponent</b>	<b>Belopp</b>	<b>Avskrivningstid i år</b>
Tjänsteköp	1 900 tkr	5 år

### **Bruttoinvestering**

Nytt larm till nya äldreboendet bestående av larm i alla lägenheter och allmänna utrymmen

## **Underlag till investeringsbelopp**

Offert från leverantör.

### **Konsekvenser**

#### **Nyttoeffekter av investeringen**

Vi får en säker och trygg miljö för boende och personal i det nya äldreboendet.

#### **Risker vid utebliven investering**

Att inte genomföra denna investering skulle innebära stora risker för boende och personal och äldreboendet kan inte öppna då kommunen är skyldig att garantera säkerhet för brukare och personal.

Ann Malmström  
Förvaltningschef

Lena Lindberg  
Ekonom

Upprättad: 2019-01-28  
Diarienummer: SN.2018.109

Socialnämnden

## Länsgemensam socialjour Sörmland

### Förslag till beslut i socialnämnden

1. Att förslaget godkänns samt att nämnden ger i uppdrag till förvaltningschefen att teckna avtal med Eskilstuna kommun gällande socialjour.

### Sammanfattning

Flertalet av Sveriges kommuner har gått ihop till länsgemensamma socialjourer då detta visat på en större rättssäkerhet, resurseffektivisering samt möjliggjort socialjoursverksamhet även för små kommuner.

De mindre kommunerna i Södermanland har över tid haft svårigheter att bemanna sina socialjourer utifrån de obekväma arbetstiderna och behovet av god erfarenhet av myndighetsutövning.

Socialförvaltningen Eskilstuna har efter samverkan med länets socialtjänstverksamheter tagit fram ett förslag till avtal mellan de kommuner som planerar att delta. Målet är att Gnesta kommun kan gå med senast i mars 2019. Den länsgemensamma socialjouren ska vara ingången till socialtjänstens individ- och familjeomsorg gällande barn, unga vuxna i missbruk och/eller våld i nära relation. Jourens uppdrag omfattas inte av Lagen om särskilt stöd eller äldreomsorg.

### Ärendebeskrivning

#### Bakgrund

Det är idag få kommuner i Sverige som bara ansvarar för sin kommuns socialjoursverksamhet. Flertalet av Sveriges kommuner har gått ihop till länsgemensamma socialjourer då detta visat på en större rättssäkerhet, resurseffektivisering samt möjliggjort socialjoursverksamhet även för mindre kommuner.

Flera av kommunerna i Södermanlands län har uttryckt en önskan om att starta en länsgemensam socialjour med säte i Eskilstuna. De mindre kommunerna i Södermanland har över tid haft svårigheter att bemanna sina socialjourer utifrån de obekväma arbetstiderna och behovet av god erfarenhet av myndighetsutövning.

Eskilstuna kommun fick under hösten 2017 uppdraget att utreda möjligheten till

att skapa en länsgemensam socialjour i Södermanland. Detta efter att en utredning om förutsättningar genomförts och presenterats för socialchefs nätverket i länet.

Socialförvaltningen i Eskilstuna fick uppdraget att utforma den gemensamma socialjouren. Detta utifrån att Eskilstuna är enda kommunen i Södermanland som har en egen socialjour med särskilt anställd personal samt sedan 2016 ett avtal att vara socialjour åt en annan kommun sedan tidigare (Strängnäs). Eskilstuna kommer alltså att vara värdkommun och handläggningen kommer att utgå därifrån.

Socialförvaltningen Eskilstuna har efter samverkan med länets socialtjänstverksamheter tagit fram ett förslag och konsekvensbeskrivning. Det har även tagits fram ett förslag till avtal mellan de kommuner som planerar att delta. En länsgemensam jour skulle innebära ett samarbete mellan Gnesta, Oxelösund, Flen, Katrineholm, Vingåker, Strängnäs och Eskilstuna. Trosa planerar för att gå med under 2019. Målet är att Gnesta kommun kan gå med senast i mars 2019.

### **Socialjourens uppdrag**

Den länsgemensamma socialjouren ska vara ingången till socialtjänstens individ- och familjeomsorg gällande barn, unga vuxna i missbruk och/eller våld i nära relation. Jourens uppdrag omfattas inte av Lagen om särskilt stöd eller äldreomsorg.

Socialjouren ska finnas tillgänglig efter kontorstid, kvällar och helger. Socialjouren nås via 112 för samtliga kommuner. Uppdraget är akut handläggning i ärenden som inte kan vänta till nästföljande vardag. Prioritering är barn och unga 0-18 år, vuxna missbrukare i behov av omedelbar vård, samt våld i nära relation där behov av skydd uppstått. Socialjouren kommer även att finnas tillgänglig för rådgivning, stöd och upplysning till de barn/unga med komplexa behov där kommungemensamma åtaganden finns.

Socialjouren agerar i enlighet med delegation, vilken är samma för samtliga kommuner i den gemensamma jouren. Delegationsordningen i Gnesta socialförvaltning är uppdaterad liksom reglementet.

### **Ekonomiska konsekvenser**

Kostnadsmodellen innebär att varje kommun kommer betala en fast summa till Eskilstuna årligen för det initierade samarbetet. Kostnaden kommer att ligga på ca 350 000 kr det första året. Därefter kommer avtalet och utförandes utvärderas.

### **Juridiska konsekvenser**

En förutsättning för den här typen av samarbeten mellan kommuner är den nya lagtexten från 2018-07-01 som medför en tydlighet i lagstiftningen gällande extern delegation för kommuner och landsting. Den nya lagtexten möjliggör den här typen av samarbeten då kommuner och landsting kan ingå avtal om att delegation

av beslutanderätt delvis kan utföras av en annan kommun eller ett annat landsting.

### Jämställdhetsanalys utifrån checklista - relevansbedömning

Jämställdhetsanalys utifrån checklista bedöms inte få konsekvenser som leder till fördelar eller nackdelar för kvinnor/män eller pojkar/flickor. Detta är en länsgemensam överenskommelse mellan flera olika kommuner med uppdraget att Socialjouren ska finnas till för medborgare i behov av stöd, oavsett kön.

### Överensstämmelse med kommunens styrdokument

Delegationsordningen för Socialförvaltningen Gnesta är uppdaterad, likaså reglementet.

### Beslutsunderlag

1. Tjänsteskrivelse 2019-01-28
2. Dokument: Länsgemensam socialjour slutrapport 2017-12-13

### Beslutet ska skickas till

- ~ Förvaltningschef
- ~ Verksamhetschef Stöd och Vägledning

Ann Malmström  
Förvaltningschef

Mats Engström  
Verksamhetschef Stöd och  
Vägledning

Linda Bergström  
Verksamhetschef  
Administration och Bistånd

Julia Sundberg  
Utredare

## Sammanfattning

Eskilstuna kommun har genomfört uppdraget om att utreda om en länsgemensam socialjour. Rapporten inleds med rättsläget, gällande lagstiftning, och framtida lagstiftning. Från 2018-07-01 ska möjligheterna för kommuner och landsting att ingå avtal om att uppgifter helt eller delvis ska utföras av en annan kommun eller ett annat landsting vidgas. Detsamma gäller möjligheten till extern delegation av beslutanderätt.

Rapporten beskriver kort hur andra kommuner hanterar sina socialjourer, det finns många exempel att lära av. Digital signering blir alltmer efterfrågat och det finns ett antal kommuner som använder detta. Det finns också ett antal system på marknaden som kan hantera detta.

Nuläget i Eskilstuna kommun samt övriga kommuner beskrivs kort. Både kostnader och antal ärenden varierar. Några kommuner har redan avtalsamverkan med andra kommuner.

Det ges två förslag på kostnadsmodell, en med bara en fast kostnad och variant som har en del fast kostnad och en del rörlig kostnad. Den fasta kostnaden står för grundtryggheten att ha tillgång till en socialjour och den rörliga delen består av de kostnader som uppstår fördelat på antal ärenden och ärendetyngd. Den fasta kostnaden baseras på antal invånare i kommunen vid ett givet tillfälle.

Förslaget innehåller input från socialjourens medarbetare, biträdande enhetschef och enhetschef. Viktiga punkter är samverkan, samma förutsättningar för alla kommuner, digitalt system för beslut, korrekta kontaktuppgifter och en omfattande delegation. Den länsgemensamma socialjouren tänkta upplägg baseras på avtalet med Strängnäs kommun. Förslaget är att övriga kommuner adderas till den befintliga socialjouren och i största utsträckning anpassar sig efter den.

Uppdraget till socialjouren blir i korthet, och det baseras på Eskilstunas socialjour idag: Socialjourens uppdrag är akuta ärenden som inte kan vänta tills nästkommande dag. Det är endast akutverksamhet som ska bedrivas. Vid tidspress prioriterar socialjouren alltid ärenden där barn och ungdom är inblandade.



## Innehåll

<b>1 Inledning/bakgrund till läns gemensam socialjour Sörmland .....</b>	<b>3</b>
<b>2 Lagstiftning och rättsläget.....</b>	<b>4</b>
2.1 Socialtjänstlagen.....	4
2.2 En generell rätt till kommunal avtalssamverkan SOU 2017:77 .....	4
2.2.1 Nuvarande reglering.....	4
2.2.2 Nuvarande undantag från lokaliseringprincipen, Socialtjänst och LSS.....	5
2.2.3 Hemkommunen har kvar ansvaret för uppgiften .....	5
2.2.4 Extern delegering av beslutanderätt .....	5
2.2.5 Förhållandet till speciallagstiftning .....	5
2.2.6 En generell rätt till kommunal avtalssamverkan.....	6
2.2.7 Lagändringarna ska träda i kraft den 1 juli 2018 .....	6
2.3 Konsekvenser av SOU 2017:77 .....	6
2.4 Trygg och effektiv utskrivning från slutenvård .....	7
<b>3 Andra kommuners socialjourer .....</b>	<b>8</b>
<b>4 Jourverksamheter i samhället utöver socialjour.....</b>	<b>9</b>
<b>5 Beslutsfattande – digitala signaturer .....</b>	<b>10</b>
5.1 Beslutsfattande .....	10
5.2 Digitala signaturer .....	10
<b>6 Dokumentation .....</b>	<b>11</b>
<b>7 Befolkningen i Sörmland .....</b>	<b>12</b>
<b>8 Nuläge socialjouren Eskilstuna .....</b>	<b>14</b>
8.1 Kostnader och personal idag .....	14
8.2 Erfarenheter från avtalet med Strängnäs.....	14
8.3 Jourhem.....	14
<b>9 Nuläge socialjourerna Sörmlandskommunernas .....</b>	<b>15</b>
9.1 Jourhem.....	15
<b>10 Förslag på en läns gemensam socialjour .....</b>	<b>16</b>
10.1 Gemensam länsjour - medarbetarna i socialjouren .....	16
10.2 Testperiod 1 år .....	16
10.3 Gemensam länsjour - uppdraget.....	17
10.4 Gemensam länsjour - förutsättningar .....	17
10.5 Gemensam länsjour - upptagningsområde .....	18
10.6 Arbetsmiljö .....	18
10.7 Samverkansform.....	18
10.8 Information/kontaktuppgifter.....	19
10.9 Om kommuner hoppar av avtalet .....	19
10.10 Tilläggsuppdrag till socialjouren? .....	19
<b>11 Förslag på kostnadsmodell.....</b>	<b>20</b>
11.1 Förslag 1 .....	20
11.2 Förslag 2 .....	21
11.3 Uppföljning .....	21

## **1 Inledning/bakgrund till länsgemensam socialjour Sörmland**

Ett antal kommuner i länet har uttryckt önskan om att starta en länsgemensam jour med säte i Eskilstuna. Eskilstuna har åtagit sig uppdraget att utreda detta.

Strängnäs har redan ett avtal med Eskilstuna om en gemensam socialjour. Kommunerna Katrineholm, Vingåker, Flen, Oxelösund, Trosa och Gnesta kommun är intresserade av en gemensam socialjour. Nyköping är i nuläget inte intresserade av en gemensam socialjour.

Hösten 2016 skrevs ett avtal mellan Eskilstuna och Strängnäs kommuner om en gemensam socialjour. Strängnäs har haft rekryteringsproblem och det var en av anledningarna till att skapa en gemensam socialjour. För detta betalar Strängnäs kommun ca 1 mkr/år

Socialjouren ska finnas tillgänglig utanför kontorstid, kvällar och helger.

Denna rapport är ett resultat av utredningen. Två förslag har utarbetats och det är dessa som kommunerna får ta ställning till.

## 2 Lagstiftning och rättsläget

I socialtjänstlagen står att kommuner bör tillhandahålla bland annat social jour eller jämförlig verksamhet. Se kortfattat nedan vilket lagrum som reglerar social jour och avtalssamverkan.

Regeringen har gett ett uppdrag att utarbeta en strategi för att stärka kommunernas kapacitet att fullgöra sina uppgifter och hantera sina utmaningar. Detta uppdrag har resulterat i SOU 2017:77, en generell rätt till kommunal avtalssamverkan.

### 2.1 Socialtjänstlagen

Enligt 3 kap 6 § Nämnden bör även i övrigt tillhandahålla sociala tjänster genom rådgivningsbyråer, socialcentraler och liknande, social jour eller annan därmed jämförlig verksamhet. Lag (2012:776).

Enligt 2 kap 5 § socialtjänstlagen får en kommun sluta avtal med någon annan om att utföra kommunens uppgifter inom socialtjänsten. Genom ett sådant avtal får en kommun tillhandahålla tjänster åt en annan kommun. Uppgifter som innefattar myndighetsutövning får dock inte med stöd av denna bestämmelse överlämnas till andra juridiska personer eller en enskild individ. Lag (2014:579).

### 2.2 En generell rätt till kommunal avtalssamverkan SOU 2017:77

Kommunutredningen (fortsättningsvis utredningen) har 2017-10-17 överlämnat sitt delbetänkande till regeringen. Utredningen ska även lämna nödvändiga författningsförslag.

Utredningen har bland annat haft i uppdrag att utreda förutsättningarna för att ge kommunerna generella möjligheter till avtalssamverkan. Utredningen ska i denna del, med beaktande av behovet av att kunna överblicka kommunens eller landstingets organisation, utreda möjligheterna att *utvidga* och *förenkla* möjligheterna till avtalssamverkan.

Utredningen ska utreda förutsättningarna att införa bestämmelser om en generell rätt till avtalssamverkan respektive avtalssamverkan i ärenden som avser myndighetsutövning.

Utredningen konstaterar att det finns en utbredd efterfrågan av vidgade möjligheter till kommunal avtalssamverkan. Behovet är brett, men gäller framför allt möjligheten att utnyttja den kompetens som finns hos anställda i andra kommuner. Områden som lyfts fram är bland annat specialisttjänster som innefattar myndighetsutövning, IT och digitalisering samt administration.

#### 2.2.1 Nuvarande reglering

Utredningen konstaterar att den kommunala lokaliseringsprincipen (finns i kommunallagen) inte innebär något absolut hinder mot kommunal avtalssamverkan. Samtidigt innebär lokaliseringsprincipen en tydlig rättslig begränsning. Om nyttan inte anses proportionerlig mot åtgärden är den inte rättsligt tillåten. Den rättsliga osäkerheten kring vilka åtgärder som är förenliga med lokaliseringsprincipen kan innebära att kommuner och landsting avstår från samverkan som skulle kunna bidra till en effektivare och kvalitativt bättre verksamhet.

Därutöver finns det redan i dag uttryckliga undantag från lokaliseringsprincipen på en rad områden som möjliggör kommunal avtalssamverkan.

### **2.2.2 Nuvarande undantag från lokaliseringsprincipen, Socialtjänst och LSS**

Kommuner får sluta avtal om att utföra uppgifter inom socialtjänsten hos andra kommuner. Genom ett sådant avtal får en kommun tillhandahålla tjänster åt en annan kommun. Kommunens övergripande eller yttersta ansvar för socialtjänsten är dock inte överlåtbart. Det är heller inte befogenheten att fatta beslut om tvångsåtgärder enligt lagen (1990:52) med särskilda bestämmelser om vård av unga, LVU, och lagen (1988:870) om vård av missbrukare i vissa fall, LVM, eller uppgifter enligt familjebalken, FB, i samband med fastställande av faderskap.

### **2.2.3 Hemkommunen har kvar ansvaret för uppgiften**

Samverkan i avtalsform innebär inte att kommunen eller landstinget överlåter ansvaret som sådant till den utförande kommunen eller landstinget. Hemkommunen har fortfarande kvar ansvaret för uppgiften även om man utnyttjar den andre kommunens eller landstingets kompetens för att kunna leverera tjänsten till medborgarna. Om det finns brister i den verksamhet som samverkan avser är det fortfarande den ansvariga nämnden i hemkommunen som enligt 6 kap. 6 § KL svarar för att verksamheten bedrivs enligt lag och fullmäktiges riktlinjer. Nämnden har revisionsansvaret och måste vara beredd att vidta åtgärder om brister i verksamheten upptäcks. Det är alltså viktigt att i avtalet se till att det finns förutsättningar att kunna agera och ytterst kunna återta verksamheten i egen regi om det uppstår problem eller brister.

### **2.2.4 Extern delegering av beslutanderätt**

Den föreslagna bestämmelsen innebär även att *delegation kan ske till anställd i en annan kommun* (så kallad extern delegation). Delegationsrätten är inskränkt till anställda, och det är inte möjligt att delegera till förtroendevalda i andra kommuner eller till anställda i kommunala bolag. Detta eftersom det politiska ansvaret alltid bör vila på den kommun som ger delegationen. När en anställd i en annan kommun får delegation beslutar den på den delegerande kommunens vägnar, det vill säga beslutet är att anses som fattat av den kommun som delegerat beslutanderätten. Beslutet kan även överklagas i samma utsträckning som om det fattats av en anställd i den egna kommunen.

Delegation får bara ske i sådan omfattning som är möjlig till anställda i den egna kommunen. Sådana ärenden som anges i 6 kap. 38 § KL får alltså inte delegeras till anställd i annan kommun eller annat landsting. Detta avser beslut kring bland annat verksamhetens mål, inriktning eller omfattning eller myndighetsutövning i ärenden av principiell beskaffenhet.

### **2.2.5 Förhållandet till speciallagstiftning**

I 2 kap 5 § SoL anges att en kommun får sluta avtal med någon annan om att utföra kommunens uppgifter inom socialtjänsten. Genom ett sådant avtal får en kommun tillhandahålla tjänster åt en annan kommun. Uppgifter som innefattar myndighetsutövning får dock inte med stöd av denna bestämmelse överlämnas till andra juridiska personer eller en enskild individ. Nuvarande reglering i SoL innebär alltså ett undantag från lokaliseringsprincipen som möjliggör avtalssamverkan.

Regeringen har gett en särskild utredare i uppdrag att göra en översyn av socialtjänstlagen och uppdraget ska redovisas senast den 1 december 2018. Utredaren ska bland annat lämna förslag som möjliggör och underlättar för kommuner att samarbeta och samverka. Översynen och förslagen ska även avse uppgifter som innefattar myndighetsutövning. Samverkan på socialtjänstens område bör alltså kunna ske med stöd av den av utredningen föreslagna huvudregeln i kommunallagen. Däremot regleras möjligheten att överlämna uppgifter till andra juridiska personer än kommuner fortfarande i socialtjänstlagen. Av samma skäl bör LSS justeras på motsvarande sätt.

### **2.2.6 En generell rätt till kommunal avtalssamverkan**

Utredningen föreslår att det i kommunallagen införs en generell möjlighet till avtalssamverkan. Regeln innebär att en kommun eller ett landsting får träffa avtal om att dess uppgifter helt eller delvis ska utföras av en annan kommun eller ett annat landsting. Genom ett sådant avtal får en kommun eller ett landsting utföra uppgifter åt en annan kommun eller landsting utan hinder av lokaliseringsprincipen. Denna rätt innebär alltså ett generellt undantag från lokaliseringsprincipen för kommunala samverkansavtal. Några ändringar av övriga regler som styr de kommunala befogenheterna föreslås inte. Det som kommuner och landsting vill samverka kring måste därför även fortsättningsvis falla inom befogenheten för samtliga samverkande kommuner och landsting. Inga ändringar av övriga regler som styr den kommunala befogenheten, inklusive självkostnadsprincipen, föreslås.

### **2.2.7 Lagändringarna ska träda i kraft den 1 juli 2018**

Den tid som kan uppskattas för remissförfarandet och beredningen av förslagen inom Regeringskansliet samt riksdagsbehandlingen, och den tid kommuner och landsting behöver för att förbereda sig, medför att den föreslagna lagstiftningen bör kunna träda i kraft den 1 juli 2018.

Möjligheterna för kommuner och landsting att ingå avtal om att uppgifter helt eller delvis ska utföras av en annan kommun eller ett annat landsting vidgas genom utredningens förslag. Detsamma gäller möjligheten till extern delegation av beslutanderätt. Befintliga samverkansavtal påverkas inte.

Vad gäller möjligheten till avtalssamverkan och extern delegation är det också fråga om nya möjligheter för kommuner och landsting, som de kan välja att utnyttja från och med ikraftträdandetidpunkten. Vad gäller uppsiktsplikten för styrelsen är detta närmast fråga om ett förtydligande av vad som redan gäller. Avseende rapporteringsskyldigheten utgör detta förslag i någon mening en ny uppgift för styrelsen. Denna behöver emellertid inte fullgöras redan vid ikraftträdandetidpunkten. Något behov av särskilda övergångsbestämmelser finns därför inte för dessa förslag.

## **2.3 Konsekvenser av SOU 2017:77**

Kommittén föreslår att kommunallagen förändras så att det ska finnas en generell rätt att genom avtal låta annan kommun, landsting eller region utföra arbetsuppgifter.

Om kommuner enligt utredningens förslag ges ökade möjligheter att på ett enkelt sätt samverka genom avtal, minskar behoven av att från statligt håll eller via kommunal-ekonomisk skatteutjämning stödja kommuner som har svårt att finansiera olika typer av

kommunal service och välfärdstjänster. Att genom samverkansavtal kunna dela på kostnaden för exempelvis hemtjänst eller olika specialisttjänster som krävs vid myndighetsutövning ger vinster i form av effektivare verksamhet och högre kvalitet på servicen. Givetvis innebär också avtalssamverkan att förutsättningarna för att upprätthålla service och välfärd gentemot den enskilda kommuninnevärdaren ökar.

– Det här gör det möjligt för till exempel kommuner, landsting och regioner att utbyta tjänster där det inte är kostnadseffektivt eller ens möjligt att få tag på egna personella resurser. Det är nödvändigt att kunna ta del av en annan kommuns expertkunskap eller att på andra sätt samverka om det gör verksamheten mer effektiv, säger Lena Micko SKL.

#### **2.4 Trygg och effektiv utskrivning från slutenvård**

Utskrivningsklara patienter ska snabbt kunna komma hem från sjukhuset och känna sig trygga med att de får vård på rätt nivå. Det är målet med överenskommelsen och de nya riktlinjerna för utskrivning som Landstinget Sörmland och länets nio kommuner enats om och som införs stegvis under 2017. Överenskommelsen omfattar de patienter som, efter att de skrivits ut från slutenvård, kan komma att behöva insatser från socialtjänsten, den kommunalt finansierade hälso- och sjukvården eller den landstingsfinansierade öppna vården.

I och med införandet av trygg och effektiv utskrivning behöver kommunen finnas till hands varje dag. Detta eftersom handläggarna kan behöva fatta snabba beslut om exempelvis hemtjänst och korttidsboende när en individ blir utskriven från slutenvården. Landstinget ska också kunna komma i kontakt med (via Prator) kommunen alla dagar.

Biståndshandläggarna i Eskilstuna (vårdteamet på sjukhuset) kommer att arbeta de helger som sammanfaller med ledighet mer än 2 dagar, dvs julen 2017 osv. Vanliga tvådagarshelger kommer inte att vara bemannade. Det är ytterst sällan som en brukare behövt beviljats exempelvis korttidsboende någon helg.

### 3 Andra kommuners socialjourer

Många kommuner runt om Sverige har någon typ av samverkan gällande socialjour. Det är speciellt småkommuner som har ett samarbete med en större kommun i länet eller någon annan samverkanskonstellation. De små kommunerna har oftast endast beredskap, som i flera fall hanteras av politiker.

Samverkansavtal har exempelvis kommunerna i Örebro län, kommunerna i Västmanland, kommuner runt Helsingborg, Stockholmskommuner, Uppsala och Enköping, Skaraborgskommuner och andra. Bemanning och kostnader för socialjouren varierar beroende på ambitionsnivå. Många kommuner har samverkat länge, exempelvis startade Västmanlands socialjour 2005.

Socialjourerna startar i allmänhet sin verksamhet sen eftermiddag och har en aktiv jour fram till midnatt eller någon timme till. Sedan är det beredskapstid som gäller, det vill säga, en eller flera personal har beredskap i hemmet. På helgerna kliver jouren på någon gång på eftermiddagen och håller sig aktiva lite senare än på veckodagarna. I de mindre kommunerna är det oftast beredskapstid direkt efter kontorstid. Det kan vara ordinarie handläggare som går på schema. Det kan också vara så att det är en chef som har beredskapen, alternativt att det är nämndens ordförande som har beredskap. I vissa fall är det någon chef som har beredskapen på obetald tid.

Journas uppdrag handlar uteslutande om myndighetsutövning utanför kontorstid. Vissa kommuner tar uppföljningsuppdrag för den egna kommunen, men långt ifrån alla.

Hur kommer medborgarna i kontakt med socialjourerna? De allra flesta kommuner har information på sin webbplats och/eller sina sociala medieplattformer. På vissa ställen har kommunen ett avtal med SOS alarm och då ringer man 112, medan andra har "vanliga" telefonnummer. Det är också vanligt att det är polisen som kontakter kommunens socialjour.

Det finns många kommuner som samverkar men det finns väldigt få dokumenterade uppföljningar. Det som följs upp är kostnader, antal ärenden och ibland även ärendetyngden.

Kostnadsmodellerna hos kommuner som samverkar ser lite olika ut. Vissa kommuner har en fast kostnad per invånare, medan andra har en fast kostnad och en rörlig kostnad. Den rörliga kostnaden utgår från nedlagd tid av socialjouren för respektive kommun. Några räknar på antalet ärenden, andra på hur lång tid ett ärende tar. Hur den rörliga kostnaden beräknas mer detaljerat verkar bero på hur bra kontroll man har på sin statistik. Med en fast och en rörlig del betalar varje kommun så mycket som de faktiskt nyttjar socialtjänsten samtidigt som de har en trygghet med tillgång till en jour när behov uppstår. Det är också vanligt att de kostnader som uppstår till en specifik individ också faktureras denna kommun, utöver den fasta och rörliga kostnaden. Någon kommun tar betalt per timme när socialjouren gör hembesök, vilket då är en rörlig kostnad.

Det varierar även hur kommunerna har valt att placera sig geografiskt. Vissa har ett kontor hos polisen, hos räddningstjänsten eller i kommunhuset alternativt annan kommunal lokal. Geografiska avstånd varierar och inställelsetiderna likaså. Skåne går inte att jämföra med norra Sverige men oavsett avstånd har alla kommuner samma ansvar.

## 4 Jourverksamheter i samhället utöver socialjour

I samhället finns ett antal olika aktörer som kan stötta och hjälpa människor vid kris, såväl lokala som rikstäckande. De frivilliga organisationerna kan inte jämföras med kommunernas socialtjänst som ska följa socialtjänstlagen. Listan kan säkert göras längre men visar på att det finns kompletterande aktörer i samhället.

- SOS Alarm
- Sjukvårdsrådgivningen
- Kvinnofridslinjen
- BRIS
- BRIS Vuxentelefon - om barn
- Röda Korsets telefonjour
- Jourhavande kompis
- UMO - din ungdomsmottagning på nätet
- Eskilstunas Brottsofferjour
- Kvinnojouren MOA
- Jourhavande präst
- Jourhavande medmänniska



## 5 Beslutsfattande – digitala signaturer

Inom den kommunala socialtjänsten finns ibland ett behov av att kunna fatta snabba beslut såsom omhändertagande enligt lagen om vård av unga (LVU) samt LVM. Dessa beslut kan inte delegeras till tjänsteman utan det är ordförande eller annan förordnad ledamot som nämnden förordnat som är beslutande.

### 5.1 Beslutsfattande

För att kunna fatta beslut om omhändertagande enligt lagen om vård av unga (LVU) samt LVM, krävs bland annat en formell signering av beslutet för att kunna fullgöra uppgiften. Idag sker dessa beslut via fax. Ordförande (eller annan ledamot som nämnden förordnat) måste ta sig till socialkontoret oavsett tid på dygnet, för att signera beslut. Detta bedöms inte vara det mest effektiva sättet att hantera frågan.

### 5.2 Digitala signaturer

Det finns idag tekniska möjligheter att införa digitala signaturer. Det finns ett antal aktörer på marknaden som erbjuder tjänster som hanterar digitala signaturer. Det finns olika lösningar, någon använder en e-tjänstportal vilket skulle kunna vara en lösning även för Sörmland.

Den stora fördelen med digital signering är att det är en tidsbesparing då socialjouren inte behöver åka till ett kommunhus i annan kommun för att nämndordförande ska skriva på ett beslut. Nämndordföranden behöver inte lämna hemmet för att hantera sitt beslutsfattande. Handläggarna i socialjouren kan också använda systemet för att dokumentera ärenden.

För att gå vidare med digital signering kommer det först och främst att krävas ett beslut om att så ska ske. Eskilstuna kommun får i uppdrag av länets kommuner att hantera och driftsätta en lösning för digital signering.

En lösning skulle kunna vara att kopiera Skaraborgs digitala system. De har använt en e-tjänst för signering av beslut och att hantera sina dokument. Eskilstuna kommun har redan nu en e-tjänstportal som borde kunna hantera digitala signeringar.

## 6 Dokumentation

Socialstyrelsen handbok underlättar tillämpningen av de lagar och regler som gäller socialnämndens handläggning av ärenden. Den kompletterar Socialstyrelsens föreskrifter och allmänna råd (SOSFS 2014:5) om dokumentation i verksamhet som bedrivs med stöd av SoL, LVU, LVM och LSS, som trädde i kraft den 1 januari 2015. När dessa föreskrifter och handbok följs ger det möjligheter till en rättssäker handläggning. Socialjouren arbetar under precis samma regelverk som alla andra handläggare inom socialtjänsten.

Det är viktigt att socialjouren dokumenterar efter de föreskrifter som finns och att det görs lika för alla kommuner. Kommunerna i länet har i nuläget tre olika verksamhetssystem; Viva, Treserva och Procapita. Det är inte optimalt att socialjourens medarbetare ska vara inne i tre olika system och dokumentera. Detta skulle allvarligt försvåra uppdraget som socialjour åt flera kommuner.

Hur dokumentationen ska hanteras i praktiken bör hanteras i samband med en lösning för digitala signaturer. Det finns system som hanterar både och.

## 7 Befolkningen i Sörmland

I detta kapitel beskrivs hur befolkningsstrukturen ser ut i de kommuner som är intresserade av en läns gemensam socialjour. I Tabell 1 Befolkningen i Sörmland (ej Nyköping nedan) visar på olikheterna i Sörmland avseende folkmängd, hur invånarna bor, svensk eller utländsk bakgrund, utbildningsnivå, arbetslöshet och socioekonomisk sorteringsnyckel.

Nyköping är inte med i redovisningen nedan men kortfattat har Nyköpings 55 000 invånare värdet 3 på Socioekonomisk sorteringsnyckel, arbetslöshet och inkomster i ungefärlig nivå med riket. Länet Sörmland har högre arbetslöshet än riket och ungefär samma nivå på inkomster som riket.

Eskilstuna har absolut flest invånare, allra minst antal invånare har Vingåker, Gnesta, Oxelösund, Trosa och Flen. Katrineholm och Strängnäs har ungefär samma antal invånare. Eskilstuna, Katrineholm, Oxelösund och Flen har störst andel ensamhushåll. Fördelningen av småhus och flerbostadshus skiljer sig också åt och har inte nödvändigtvis en koppling till andelen ensamhushåll. Trosa, Vingåker och Gnesta har högst andel småhus medan Eskilstuna har högst andel flerbostadshus. Strängnäs och Katrineholm som är lika till antalet invånare har i stort sett ombytta roller för småhus- och flerbostadshusandelarna.

Fördelningen av invånare som har svensk respektive utländsk bakgrund har en stor spridning. Av invånarna i Gnesta är det 15% som har utländsk bakgrund och i Eskilstuna är motsvarande siffra 33%. Definitionen av svensk bakgrund är: inrikes födda med en inrikes född och en utrikes född förälder och inrikes födda med två inrikes födda föräldrar. Utländsk bakgrund definieras som utrikes födda och inrikes födda med två utrikes födda föräldrar.

Utbildningsnivån delas in i tre kategorier, förgymnasial, gymnasial och eftergymnasial utbildning. I mittenkategorin gymnasial utbildning placerar sig kommunerna relativt jämt, 46-54% av invånarna har minst en gymnasial utbildning. I övriga två kategorier är spridningen större, där Vingåker har lägsta utbildningsnivå i länet och Strängnäs har den högsta utbildningsnivån.

Arbetslösheten, i oktober 2017, skiljer sig ganska markant åt i länet, Trosa och Gnesta har låg arbetslöshet både i jämförelse med länet (10,3%) och till riket (7,4%). Trosa, Gnesta och Strängnäs har de högsta disponibla inkomsterna medan Flen och Katrineholm är de kommuner som har de lägsta disponibla inkomsterna i länet.

Den socioekonomiska sorteringsnyckeln ger en indikation om den relativa risken för ekonomiskt bistånd i kommunen jämfört med landets kommuner i stort, baserat på invånarnas arbetsmarknadsanknytning och inkomstnivå. Värdena av detta tal visar också på olikheterna i Sörmland. Eskilstuna, Flen och Katrineholm har de högsta värdena medan Gnesta och Trosa har de lägsta värdena.

Tabell 1 Befolkningen i Sörmland (ej Nyköping)

Kommun	Vingåker	Gnesta	Oxelösund	Flen	Katrineholm	Eskilstuna	Strängnäs	Trosa
Folkmängd 2016	9 099	10 861	11 921	16 830	33 722	103 684	34 609	12 447
Andel/kommun 2016	3,9%	4,7%	5,1%	7,2%	14,5%	44,5%	14,8%	5,3%
Antal hushåll 2016	4 148	4 799	5 833	7 684	15 664	47 182	15 224	5 449
Ensamstående hushåll %	43%	43%	48%	46%	48%	48%	42%	40%
Småhus 2016	65%	65%	42%	55%	44%	36%	52%	66%
Flerbostadshus 2016	32%	30%	53%	40%	51%	59%	43%	31%
Svensk bakgrund 2016	84%	85%	74%	72%	77%	67%	82%	83%
Utländsk bakgrund 2016	16%	15%	26%	28%	23%	33%	18%	17%
Förgymnasial utbildning 2016*	28%	20%	22%	25%	24%	22%	20%	20%
Gymnasial utbildning 2016	51%	49%	54%	48%	49%	46%	47%	50%
Eftergymnasial utbildning 2016	18%	28%	22%	22%	25%	30%	32%	29%
Arbetslöshet oktober 2017** föregående år inom parantes	10,2% (10,8%)	4,8% (4,4%)	12,3% (13,5%)	15,1% (15,0%)	11,0% (10,8%)	12,9% (13,4%)	6,2% (6,7%)	4,2% (4,4%)
Socioekonomisk sorteringsnyckel (skala1-8)***	6	2	6	8	7	8	3	2

Källor: Kolada och SCB.

\*Förgymnasial utbildning har personer vars högsta utbildning är folk-, grund-, real- eller flickskola. Förgymnasial utbildningsnivå kan också erhållas genom komvux- eller folkhögskolestudier. Även personer som saknar formell utbildning ingår i denna grupp. Gymnasial utbildning har personer vars högsta avslutade utbildning är någon av gymnasieskolans utbildningar. Gymnasial utbildningsnivå kan också erhållas genom komvux- eller folkhögskolestudier. Eftergymnasial utbildning utgörs av dem vars högsta avslutade utbildning är en eftergymnasial utbildning (om minst en termin).

Källa: [http://www.scb.se/Statistik/LE/LE0101/\\_dokument/ULF\\_Redovisningsgrupper\\_SSD.pdf](http://www.scb.se/Statistik/LE/LE0101/_dokument/ULF_Redovisningsgrupper_SSD.pdf)

\*\*Arbetslöshet 16-64 år i kommunen, andel (%) av den registerbaserade arbetskraften. Antal öppet arbetslösa och sökande i program med aktivitetsstöd. Avser statistik från oktober 2017. Källa: Arbetsförmedlingen.

\*\*\*Nyckeln är ett mått på relativ socioekonomisk status. Den socioekonomiska sorteringsnyckeln ger en indikation om den relativa risken för ekonomiskt bistånd i kommunen jämfört med landets kommuner i stort, baserat på invånarnas arbetsmarknadsanknytning och inkomstnivå. För kommuner i grupp 1 indikeras en relativt låg risk och för kommuner i grupp 8 en relativt hög risk. T.o.m. 2012 var skalan 1-10 och baserad även på invånarnas utbildningsnivå.

Källa: Socialstyrelsens Öppna Jämförelser av ekonomiskt bistånd.

## 8 Nuläge socialjouren Eskilstuna

Socialjouren finns idag organisatoriskt inom Socialförvaltningens Individ- och familjeomsorgens Mottagningsenhet. Enheten består av tre team. Mottagning dag, socialjouren samt team förebygg. Hela enheten består av ungefär 30 personer.

Medarbetarna på socialjouren finns i aktiv tjänst vardagar kl. 15-00 och kl 15-02 fredag-söndag. Beredskap i hemmet vardagar kl 00-08 och fredag och lördag 02-15, söndag 02-08.

Socialjouren börjar fungera som socialjour från kl 17. Detta gäller såväl Eskilstuna som Strängnäs.

Avtalet med Strängnäs påbörjades 2017-01-16 när de nya tjänsterna var tillsatta.

### 8.1 Kostnader och personal idag

Bemanningen på socialjouren är idag 9 personer. Arbetet leds av enhetschef med en biträdande enhetschef som daglig arbetsledare.

Samtliga medarbetare arbetar heltid (38,25 h/månad). Budgeten för socialjourens personalkostnader år 2017 är knappt 5,8 mkr. Kostnaden för lokaler är knappt 300 000 kr och drygt 140 000 kr för bil, drivmedel, telefon osv. Totalt är budgeten drygt 6,2 mkr.

Servicenivån, eller bemanningen, på socialjouren i Eskilstuna är hög i jämförelser med andra kommuner. Eskilstuna kommun har därmed också en högre kostnad per invånare än vad många andra kommuner har. För medarbetarna i Eskilstuna kommun finns det tid för bland annat kompetensutveckling, tematräffar, arbetsplatsträffar och samverkan med kollegor.

### 8.2 Erfarenheter från avtalet med Strängnäs

I början av avtalsperioden med Strängnäs var det relativt få ärenden, men antalet ärenden har ökat med tiden. Vad det beror på är oklart. Det kan vara så att tillgång har skapat en efterfrågan. Denna erfarenhet tas med inför ett eventuellt samarbete med fler kommuner.

### 8.3 Jourhem

Eskilstuna kommun har fyra kontrakterade jourhem, tre med två platser och ett med fyra platser. Arvodet per år för alla 10 platserna är drygt 1,9 mkr/år.

## 9 Nuläge socialjourerna Sörmlandskommunernas

Det finns redan några samarbeten kring socialjour i länet. Vingåker köper tjänster från Katrineholm och Trosa köper tjänster från Södertälje. Eskilstuna och Strängnäs har också ett samarbete sedan ungefär ett år tillbaka.

Beredskapstiden hanteras lite olika i kommunerna. I Vingåker är det politiken som har en beredskap för att vid behov kunna fatta de formella besluten. I Katrineholm är det tjänstemän som har beredskapen och ordförande i socialnämnden har beredskapen.

I Trosa är det chefer utan ersättning och nämndens ordförande som är tillgänglig.

I Gnesta är det politiker som sitter med i Sociala utskottet.

I Oxelösund är det tjänstemän samt chef och politiker som har bakjour.

I Flen hanteras beredskapen som så att det är en tjänsteman, chef handleder, politiker skriver på beslut.

Det är stor variation på hur många ärenden respektive kommun hanterat. Några små kommuner har väldigt få ärenden och de större har lite fler ärenden. Nämndernas ordförande fattar ett fåtal beslut på jourtid. Det handlar om 5-15 beslut/år.

Ingen kommun använder idag digitala signeringar, men Katrineholm har fått i uppdrag att utreda. I Gnesta finns möjlighet via Treserva men politikerna använder inte det då de inte har tillgång till systemet.

Kostnaderna varierar ganska mycket bland länets kommuner, variationen befinner sig mellan knappa 100 000 kr/år upp till 1 mkr/år för socialjoursverksamheten. Snittkostnaden är ca 400 000 kr/år men spridningen är stor.

### 9.1 Jourhem

Tabell 2 Jourhem i Sörmland (ej Nyköping)

Kommun	Vingåker	Gnesta	Oxelösund	Flen	Katrineholm	Eskilstuna	Strängnäs	Trosa
Antal jourhem	Inga formell	Vårdförbundet	Flera egna	2 st	Snart 2 st	4 st	5 st	1 st och Vårdförbundet

## 10 Förslag på en länsgemensam socialjour

Förslag på hur en länsgemensam socialjour skulle kunna se ut beskrivs i detta kapitel. Om det beslutas om en socialjour behöver detta förslag konkretiseras vilket det kommer att göra i avtalet.

### 10.1 Gemensam länsjour - medarbetarna i socialjouren

Medarbetarna i socialjouren i Eskilstuna har gemensamt listat ett antal förutsättningar för att Eskilstuna kommuns socialjour ska kunna ta ett ansvar som länsgemensam jour. Den ser ut som nedan i sin helhet:

- Gemensamt rapporteringssystem alternativt att allt informationsflöde sker via fax.
- Digital signering.
- Förutsättningar att fatta beslut om handräckning för barn/ungdom/vuxen i samtliga läns kommuner.
- Tydlig prioriteringsordning barn/ungdoms ärenden och ärenden rörande våld i nära relation.
- Det är Eskilstuna kommuns socialjour som bedömer och prioriterar eventuella uttryckningar avseende barn/ungdom och våld i nära relationer.
- Akut bedöma/verkställa omedelbar vård enligt LVU och LVM.
- Att ordförandelistor, jourhemslistor är uppdaterade från länets kommuner.
- Vuxna med beroendeproblematik erbjuds i första hand stöd och vägledning via telefon.
- Inga uppdrag från kommunerna i länet, socialjouren arbetar endast i akuta ärenden.
- Kontinuerliga samverkansforum med uppdragskommunerna samt i vissa fall på operativ nivå i komplexa återkommande ärenden.
- Uppföljning med uppdragskommunerna gällande avtal och statistik över ärendemängd, uttryckningar och tidsåtgång.
- I händelse av kris och/eller katastrof ska Eskilstunas socialjour ha telefonnummer till tjänsteman i beredskap för att överlämna ansvar.

Punkterna ovan ger sammanfattningsvis en bild av att socialjouren ska arbeta lika gentemot alla kommuner, att samverkan på olika plan är av största vikt samt att socialjouren har en lika och omfattande delegation i samtliga kommuner.

### 10.2 Testperiod 1 år

Socialjourens utökade upptagningsområde behöver en testperiod på cirka 1 år för att kunna utläsa det faktiska behovet i de olika kommunerna.

Antalet ärenden som finns idag i respektive kommun är en nulägesbild och hur antalet ärenden fördelar sig framöver är det ingen som vet, men antalet ärenden kommer förmodligen inte att minska. Förutsättningarna kommer att förändras i varje kommun i och med en länsgemensam socialjour.

I nuläget är det oklart hur mycket tid som läggs ner per ärende. Detta behöver således mätas och följas upp under testperioden år 1.

För vissa kommuner ökar tillgängligheten betydligt, vilket kan innebära ett även efterfrågan ökar.

### **10.3 Gemensam länsjour - uppdraget**

Socialjourens uppdrag är akuta ärenden som inte kan vänta tills nästkommande dag. Det är endast akutverksamhet som ska bedrivas. Vid tidspress prioriterar socialjouren alltid ärenden där barn och ungdom är inblandade. Socialjourens uppgifter i Eskilstuna är idag enligt nedanstående lista. Uppdraget som socialjouren kommer att ha gentemot länet föreslås vara samma som idag.

- rådgivning, hänvisning och upplysning per telefon.
- biståndsbedömning enligt Socialtjänstlagen (SoL) i akut uppkomna situationer som inte kan avvaktas.
- stödjande eller utredande samtal i akut uppkomna situationer som inte kan avvaktas.
- Hembesök då det inte kan avvaktas och då gällande barn och våld i nära relation.
- åtgärder enligt lagen med särskilda bestämmelser om vård av unga (LVU).
- åtgärder enligt lagen om vård av missbrukare i vissa fall (LVM).

Socialjouren utgår från Eskilstuna kommun. Geografiskt är det Flen som finns mitt i länet men folkmängden är störst i Eskilstuna och antalet hembesök kommer också att vara flest i Eskilstuna. Den totala restiden borde bli minst när socialjouren finns belägen i Eskilstuna. Inställelsetiderna blir dock lite längre ut i ytterkanterna av länets södra delar.

### **10.4 Gemensam länsjour - förutsättningar**

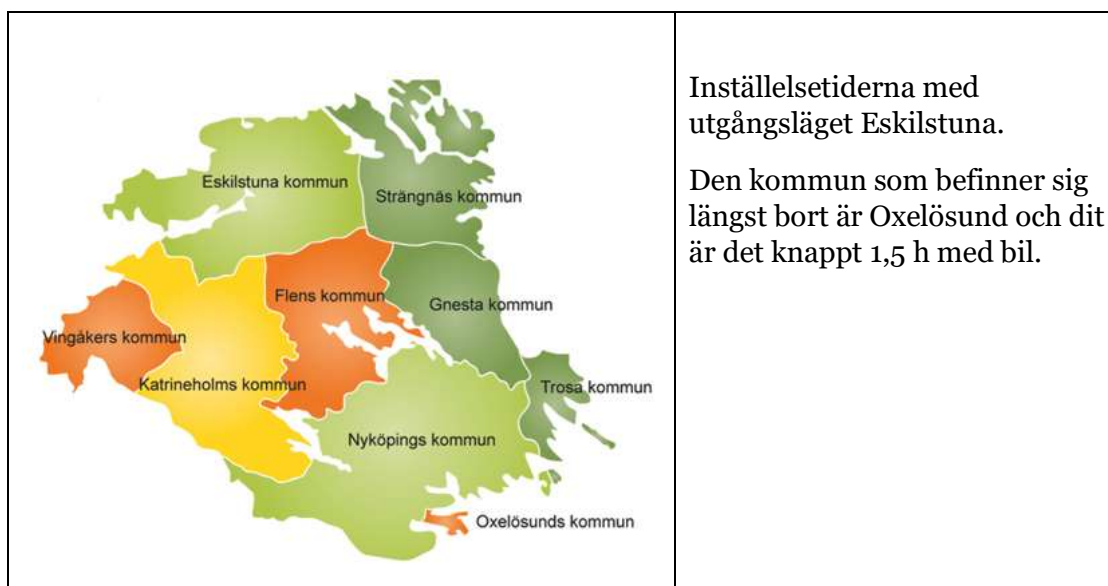
För att få en bra gemensam socialjour är det viktigt att ett antal förutsättningarna är tydliggjorda innan ett samarbete startar. Det som behöver göras, och det syftar till att invånarna i länet ska ha tillgång till en rättssäker och effektiv socialjour. Men också att medarbetarna i socialjouren ska ha en så bra arbetsmiljö som möjligt:

- Kommunernas delegationsordningar måste harmoniseras så att medarbetarna i socialjouren kan arbeta lika mot samtliga kommuner som man har avtalat med. Besluten som socialjouren fattar gäller endast i ett dygn eller tills nästkommande ordinarie arbetsdag. Ett förslag är att respektive nämnd har ett avsnitt i sin delegationsordning som heter socialjour. Viktigt är att socialjouren har en så omfattande delegation som möjligt, och samma delegation från alla avtalskommuner.
- Kontaktuppgifter till respektive kommun måste vara korrekta. Det är en stor fördel om socialjouren kan ha samma telefonnummer till respektive kommun oavsett vem som är kontaktperson. Det är upp till respektive kommun att ha rätt kopplingar på sina telefoner till politiker/tjänstemän i beredskap.
- I avtalet ska det tydligt framgå vilka arbetstider respektive kommun har. Om möjligt bör dessa vara samma i hela länet.



- För att kunna mäta nedlagd tid i form av ärendetyngd per kommun krävs det av socialjouren att föra statistik över detta. Tidrapportering kommer att vara nödvändig oavsett vilken variant av invånarkostnad som väljs. Direkta individkostnader i form av tid, inköp etc. faktureras aktuell kommun.
- Det är upp till beslutsfattarna att komma fram till om man ska fortsätta ha ett informationsflöde via fax eller om man ska övergå till system för digitala beslut. Oavsett vad som beslutas är det viktigt att samtliga kommuner har samma system, då medarbetarna i socialjouren inte ska behöva hålla reda på flera olika sätt att hantera beslutsfattandet.
- Samverkan är jätteviktigt för att få en välfungerande socialjour och Eskilstuna ansvarar för att ta fram en samarbetsrutin i samråd med avtalskommunerna. Rutinen ska finnas med som en bilaga till avtalet.
- Beredskap i kommunerna måste finnas tillgänglig dygnet runt, dels i form av nämndens ordförande men också via medarbetare inom socialtjänsten. Det är att föredra en handläggare före chef då handläggaren oftast har större kunskap om klienterna. I praktiken kommer dessa att behöva kontaktas sällan om delegationen är hög.

### 10.5 Gemensam länsjour - upptagningsområde



### 10.6 Arbetsmiljö

Eskilstuna kommun är den som anställer medarbetare och har arbetsgivaransvaret.

### 10.7 Samverkansform

Samarbetet ska ske på flera nivåer, dels på den övergripande nivån vilket då borde vara socialchef eller liknande. Det är också denna konstellation som ansvarar för att efterfråga uppföljningar av socialjouren. Det ska vara såväl ekonomisk uppföljning som uppföljning av verksamheten. Se även kapitlet om Uppföljning.

Vidare ska chefer närmast verksamheten ha samverkansträffar med chefer närmast verksamheter i avtalskommunerna. Till att börja med kan träffarna ske oftare för att skapa en så bra och effektiv socialjour som möjligt.

Samverkan mellan arbetsgrupperna i kommunerna är också önskvärt. Både när det gäller kunskap om kommunen och dess arbets sätt liksom samverkan i konkreta ärenden av komplex art.

Eskilstuna är sammankallande till de obligatoriska gemensamma träffarna.

### **10.8 Information/kontaktuppgifter**

Kontaktuppgifter till alla kommuners beslutsfattare (nämndordförande), reserver, arbetsledning, handläggare och jourhem. Det åligger respektive kommun att hålla kontaktlistan uppdaterad.

Informationsspridning om socialjouren. Det ska vara enkelt för invånarna att hitta jouren. Bäst är förmodligen att ha avtal med 112, det vill säga se över om ett länsövergripande avtal är möjligt med SOS. Det är något som behöver undersökas närmare hur detta kan hanteras.

Information till länets invånare. Om det är möjligt är det en stor fördel om kontaktuppgifter och information om socialjouren presenteras lika på samtliga kommuners webbplatser. Redan idag har många kommuner en liknande struktur på sina webbplatser.

Socialjouren ska ha kontaktuppgifter till kommunernas krisledning om denna behöver ta över ansvaret. För Eskilstuna kommuns del tar krisledningsorganisationen vid när händelser påverkar delar av kommunens verksamhet eller när det finns ett stort behov av samverkan mellan olika aktörer.

### **10.9 Om kommuner hoppar av avtalet**

Vad händer om en eller flera kommuner inte vill teckna avtal alternativt hoppa av den gemensamma jouren? När teståret är avklarat kommer socialjouren att ha ett bättre nuläge i länet och detta får ligga till grund för kommande kostnadsberäkningar. Eskilstuna kommun ska inte få några extrakostnader för den egna socialjouren då avtal om socialjour tecknas med en eller flera andra kommuner.

### **10.10 Tilläggsuppdrag till socialjouren?**

Vissa kommuner har även ickeakuta uppdrag till socialjouren, det kan vara olika typer av uppföljningar. För Eskilstunas del förordas att det inte ska förekomma ickeakuta uppdrag från kommunerna i länet, utan socialjouren arbetar endast i akuta ärenden.

## 11 Förslag på kostnadsmodell

Denna utredning ger två förslag på kostnadsmodell i en länsgemensam socialjour och de är baserade på servicenivå. Det är framtaget två olika servicenivåer och till dessa finns två olika kostnadsmodeller. De två kostnadsmodellerna består av en del där det är endast en fast kostnad och en del där kostnaden består av en del fast kostnad och en del rörlig kostnad. Se punkterna 1 och 2 med exempel:

- 1) Ska kostnadsmodellen bestå av endast en fast kostnad? Det skulle i så fall innebära att respektive kommuns kostnad baseras på kommunens invånarantal. I detta fall kan kostnaden för exempelkommunen bli 300 000 kr/år, vilket baseras på att exempelkommunen har 10 000 invånare och kostnaden per invånare är 30 kr.
- 2) Ska kostnaden fördelas så att det är en del fast kostnad, också den baseras på respektive kommuns invånarantal, medan övrig del hanteras utifrån nedlagd tid hos socialjouren? I detta fall blir den fasta kostnaden för exempelkommunen 150 000 kr/år. Det baseras på att den fasta kostnaden är 50% av kommunens invånarantal\*kostnaden/invånare. Den rörliga kostnaden består av ärendetyngd, vilket består av hur mycket tid och resurser socialjouren lägger ner per respektive kommun.

Faktiska kostnader som kan härleds till individer faktureras utöver det fasta beloppet i samtliga förslag. Förslagsvis ska den fasta kostnaden betalas i förskott för ett år i taget och den rörliga delen faktureras i efterskott 3 ggr/år.

Kostnaderna består av: Personalkostnader (löner, vikarier, övertid, arbetsledning) lokaler, bilar, arbetsplats (möbler, telefon, dator, Ipad). Den stora kostnaden är personal.

Jour- och beredskapstiderna hålls oförändrade, se kapitel Nuläge socialjouren Eskilstuna, men om behov uppstår ska tiderna kunna förändras. Detta kommer också att innebära att kostnaderna förändras.

För år 1 är det att föredra kostnadsmodellen som beräknas till 100% på invånarantalet. När år 1 har passerat har Eskilstuna kommun skaffat ett underlag som kan ligga till grund för att byta till kostnadsmodell 2.

Den kostnadsmodell som är att föredra är kostnadsmodell 2, där den fasta delen står för säkerheten att ha en gemensam socialjour och rörliga delen står för att kommunerna faktisk bara får en kostnad när socialjouren nyttjas.

Kommuner runt om i landet som redan har ett samarbete har varierande kostnader. De kommuner som studerats har en kostnad på ungefär 20-30 kr/invånare.

### 11.1 Förslag 1

Bibehåll den höga servicenivå Eskilstuna kommun har idag för hela länet. Detta skulle innebära höga kostnader. Både i förhållande till andra kommuner runt om i landet och även för övriga Sörmlandskommuner. Kostnaderna för socialjouren med Eskilstuna och Strängnäs ligger idag på ca 45 kr/invånare. Eskilstunas egna kostnader är högre än 45 kr/invånare.

Anta att antalet personal skulle öka i förhållande till folkmängden, kostnaden oförändrad på 45 kr/invånare. Om samtliga kommuner utom Nyköping går med i en länsgemensam jour

skulle kostnaden för dessa bli knappt 5,8 mkr/år. För detta belopp skulle socialjouren kunna få en avsevärd bemanningsökning. Många av kommunerna skulle få en betydligt högre kostnad för jouren än vad de har idag och en mycket bättre servicenivå än i nuläget. Kostnaderna måste ställas i relation till behovet och bedömningen är att det inte finns ett så stort behov i länet. Den bedömningen är gjort efter nulägesanalysen. Det finns också en stor risk i att ha en överkapacitet och det är att det i sig skapar ett behov som egentligen inte finns.

## 11.2 Förslag 2

Eskilstuna kommun avtalar med intresserade kommuner om en servicenivå som gäller lika för alla. Utgångsläget är det avtal Eskilstuna kommun har med Strängnäs kommun och där Strängnäs kostnader ligger på *30 kr/invånare*. Eskilstuna kommun tänker sig samma kostnad för övriga kommuner för det första året. Efter att år 1 är utvärderat kan kostnaderna justeras till kostnadsmodell 2, som har en fast del och en rörlig del. Detta kan innebära att någon får högre kostnader och att någon får lägre kostnader totalt. Som socialjouren ser ut i Eskilstuna idag kommer bemanningen att behöva utökas då fler kommuner ska ingå.

## 11.3 Uppföljning

Socialjouren ska följas upp enligt det avtal som tecknas. Då denna utredning föreslår en testperiod på 1 år är det viktigt att en första uppföljning sker tidigt år 1.

Statistikuppföljning ska ske månadsvis. Det som ska följas upp är antal ärenden/kommun och ärendetyngd/kommun. För att mäta ärendetyngden måste socialjouren tidrapportera. Ärendena ska rapporteras uppdelat på barn unga, våld, missbruk och övrigt. Denna månadsuppföljning kommer också att ge ett underlag inför omteckning av avtalen.

Förslagsvis sker en första uppföljning efter tre månader, åtta månader och 12 månader under det första året. Det vill säga i samband med kommunernas delårs- och årsrapporter. Respektive kommun bestämmer själva om socialchefen rapporterar till respektive socialnämnd.

Eskilstuna ansvarar för att delge avtalskommunerna månadsuppföljningarna. Hur detta ska gå tillväga ska beskrivas i avtalet. Borde bli en enkel rapport med antal ärenden hur mycket tid som är nerlagd på respektive kommun. Alla ser allt, då räcker det med 1 st rapport.

Eskilstunas socialjour som i nuläget utför uppdrag internt behöver, inför avtalsskrivning och till uppföljningen, uppmärksamma detta så att Eskilstunas kommuns egna resurser för socialjour inte fördelas ut på länet.

Upprättad: 2019-01-25

Diarienummer: SN.2017.36

Socialnämnden

## POSOM-verksamheten i Gnesta kommun

### Förslag till beslut i socialnämnden

1. Godkänna revideringar av riktlinjer för POSOM-uppdraget.

### Sammanfattning

I enlighet med nämndens beslut att återuppta och se över arbetet med POSOM-verksamheten i Gnesta kommun har samverkan med civilsamhället inletts. Likaså har POSOM i Gnesta åter gått med i en samverkansgrupp med Nyköping, Oxelösund och Trosa (GNOT). POSOM-verksamheten har sett över sina dokument och gjort revideringar samt uppdateringar.

### Ärendebeskrivning

Nämnden beslutade 2018-01-18 att ge Mats Engström, verksamhetschef Stöd och vägledning, i uppdrag att återuppta och se över arbetet med POSOM-verksamheten och även att POSOM ser över samarbetet med civilsamhället, t.ex. Svenska kyrkan och Röda korset.

### Samverkan med civilsamhället

Samverkan med civilsamhället är upprättad. Frustuna och Daga församling kommer att ha en varsin representant i ledningsgruppen. Röda korset är en stödfunktion och kommer att vara med på inbjudna övningar för stödpersoner.

Kommunen tillsammans med civilsamhället har tagit fram en ny plan över lokaler och kök. Svenska kyrkan har meddelat att de ställer sina lokaler till förfogande i händelse av större händelser eller katastrofer i Gnesta kommun.

### POSOM i Gnesta, Nyköping, Oxelösund och Trosa

POSOM i Gnesta har åter gått med i en samverkansgrupp med Nyköping, Oxelösund och Trosa som går under förkortningen GNOT. Syftet med samverkansgruppen är att kommunerna ska samarbeta, utbyta kunskaper och ha gemensamma utbildningar. Vidare har det beslutats att olika kommuner inom GNOT ska stödja varandra vid extra ordinära händelser. Inom GNOT är planen att alla ledningsgrupper ska gå stabsutbildning kopplat till POSOM-uppdraget. Likaså att samverkan med psykologisk/psykosocial katastrofledningsgrupp behöver utvecklas och utökas.

### Utveckling av POSOM i Gnesta kommun

POSOM-verksamheten i Gnesta har sett över sina dokument och gjort

revideringar samt uppdateringar. POSOM-ledningsgruppen har utökats till ca 10 personer inkl. ersättare. Detta är för att klara en längre tid i aktivt läge. I ledningsgruppen kommer Svenska kyrkan ha två platser.

Under 2019 kommer det att genomföras utbildningar som kommunen bjuder in till. Den 28 januari kommer Räddningstjänsten att hålla i utbildning för de som sitter i POSOM (även Svenska kyrkan). Representanter från Trosa kommun kommer även de att delta.

### Jämställdhetsanalys utifrån checklista - relevansbedömning

Jämställdhetsanalys utifrån checklista bedöms inte vara relevant då ärendet avser uppdatering av riktlinjer. Förslag till beslut i ärendet kommer inte att få konsekvenser som leder till fördelar eller nackdelar för kvinnor/män eller flickor/pojkar.

### Överensstämmelse med kommunens styrdokument

Dokumenterna rörande POSOM ingår i kommunens centrala krisledningssystem.

### Beslutsunderlag

1. Tjänsteskrivelse 2018-01-25
2. Dokument: Plan för POSOM reviderad 2019
3. Dokument: POSOM-verksamhet i Gnesta reviderad 2019
4. Dokument: Lokaler Gnesta
5. Dokument: Hotell och vandrarhem i närheten av Gnesta kommun

### Beslutet ska skickas till

- ~ Verksamhetschef SoV
- ~ Förvaltningschef Socialförvaltningen
- ~ Förvaltningschef Barn- och utbildningsförvaltningen
- ~ Förvaltningschef Samhällsbyggnadsförvaltningen
- ~ Förvaltningschef Kommunstyrelseförvaltningen

Ann Malmström  
Förvaltningschef

Mats Engström  
Verksamhetschef SoV

Julia Sundberg  
Utredare



# Plan för POSOM

## Ledningsgrupp och stödpersoner

# Gnesta kommun

~~Antagen 2010-02-26, Dnr: 700-31/2010 SN2~~

~~Reviderad 2017-05-18, Dnr: SN.2017. 36~~

<b>Dokumentnamn</b>	<b>Dokumenttyp</b>	<b>Fastställd/upprättad</b>	<b>Beslutsinstans</b>
Plan för POSOM Ledningsgrupp och stödpersoner Gnesta kommun	Riktlinjer	2010-02-26 Dnr. 700-31/2010 SN2	Socialnämnden
<b>Dokumentansvarig</b>	<b>Diarienummer</b>	<b>Senast reviderad</b>	<b>Giltig till</b>
Verksamhetschef	SN.2017.36	2017-05-18	
<b>Dokumentinformation</b>	<b>Dokumentet gäller för</b>		



## Innehåll

<a href="#">Till dig som ska aktivera planen</a> .....	4
<a href="#">Samman kallande i POSOMs ledningsgrupp - Checklista</a> .....	5
<a href="#">Ledningsplatsen - Checklista</a> .....	6
<a href="#">Mottagningsplats - Checklista</a> .....	7
<a href="#">Råd till dig som stödperson</a> .....	9
<a href="#">Praktiskt genomförande</a> .....	10
<a href="#">Definitioner (flytta till början)</a> .....	13
<a href="#">Psykiskt och socialt efterarbete</a> .....	14

Dokumentnamn	Fastställd/reviderad	Beslutsinstans
Plan för POSOM Ledningsgrupp och stödpersoner Gnesta kommun		Socialnämnd

## Till dig som ska aktivera planen

- Informera dig om händelsens omfattning.  
Informera dig om vilket uppdrag POSOM fått/vilka behov POSOM förväntas tillgodose.  
Använd kortet som alla i ledningsgruppen ska ha - där frågor finns.
- Gör en bedömning om hur många som ska kallas ~~kallas~~ in ifrån ledningsgruppen POSOM, ring till dessa.
- Hämta nyckel till ledningsplatsen (förslag att nyckel finns på äldreboende i Gnesta).
- Bege dig till ledningsplatsen.
- Informera om läget till övriga i ledningsgruppen.
- Beordra POSOMs stödpersoner i tjänst och ange inställelseplats.

Dokumentnamn	Fastställd/reviderad	Beslutsinstans
Plan för POSOM Ledningsgrupp och stödpersoner Gnesta kommun		Socialnämnd

## Sammanställande i POSOMs ledningsgrupp - Checklista

### Informera dig om olyckans omfattning

Informera dig om olyckans omfattning och vilka behov POSOMs ledningsgrupp förväntas tillgodose. Rådgör i förekommande fall med krisledningsgruppen och räddningsledningen.

### Beslut om ledningsgrupp

- Besluta om att kalla in POSOMs ledningsgrupp – utifrån olyckans omfattning göra en bedömning om ledningsgruppen kommer att behöva ersättare och därför inte kalla in alla på en gång.
- Besluta om POSOMs stödpersoner skall beordras in i tjänst. Kalla in lämpligt antal personer till mottagningsplatsen.

### Beslut om ledningsplats

- Hämta nyckel till ledningsplatsen (förslag att nyckel finns på äldreboende i Gnesta).
- Upprätta ledningsplats på adress Industrigatan 8 på plan 3. Socialtjänstens sammanträdesrum (Storsjön).

Dokumentnamn	Fastställd/reviderad	Beslutsinstans
Plan för POSOM Ledningsgrupp och stödpersoner Gnesta kommun		Socialnämnd

## Ledningsplatsen - Checklista

Ledningsplatsen är på [adress Industrigatan 8 på plan 3. Socialtjänstens sammanträdesrum \(Storsjön\).](#)

### Som deltagare i POSOMs ledningsgrupp ska du:

- Aktivera ett/flera telefonnummer där POSOMs ledningsgrupp kan [kommunicera mellan krisledningen i kommunen samt räddningstjänsten.](#)
- ~~Hämta mobil som finns på IFO-verksamhetschefs skrivbord.~~
- Upprätta faxmöjligheter (faxnr är 0158-275 138 till [socialtjänstens receptionen](#) ~~reception~~).
- Förbereda avlösning för samtliga funktioner om insatsen beräknas bli långvarig.
- Ringa in POSOMs stödpersoner (och förse dem med västar och ~~K~~[krisväskor](#) ~~innehållande pärm med informationsmaterial och checklistor, första hjälpen –kit som förvaras i sammanträdesrum (Storsjön). [Pärmar finns vid bokhyllan vid ~~Witborden~~ WB samt västar finns i garderoben till vänster om smartboarden.](#)~~
- Lista över drabbade förbereds och dokumentation förs löpande.
- Se över behovet av att kontakta andra myndigheter med flera.
- [Beställa mat för personalen på ledningsplatsen om insatsen beräknas bli långvarig.](#)
- [Vara ~~uppdaretd~~ uppdaterad på händelsen - få aktuell information.](#)

### Dokumentation på ledningsplatsen

- Dokumentera beslut, insatta resurser och vidtagna åtgärder löpande, även klockslag.
- Genomför ledningsgenomgång ex var 20:e minut som [sker på White boarden](#)
- [Om mottagningsplats är upprättad – information ska ske löpande mellan stödperson och POSOM.](#)
- Upprätta/komplettera löpande en aktuell telefonlista till ansvariga personer, viktiga platser, myndigheter etc.

### Information, press mm

Vid behov av sammanhållen information till anhöriga, press med flera, kontaktas Gnestas krisledningsgrupp.

Enskild tjänsteman eller POSOMs ledningsgrupp som kontaktas av massmedia [bör ~~skall~~](#) inte lämna ut uppgifter som inte sanktionerats för spridning av krisledningen. Tänk på den enskildes integritet, skydda de enskilda drabbade och

Dokumentnamn	Fastställd/reviderad	Beslutsinstans
Plan för POSOM Ledningsgrupp och stödpersoner Gnesta kommun		Socialnämnd

hänvisa till den organiserade pressinformationen. För information om de drabbade, hänvisa till polisen och sjukvårdens informationstelefonnummer.

## Mottagningsplats - Checklista

Förberedda mottagningsplatser i händelse av större händelser eller katastrofer inom Gnesta kommun är:

**Gnesta – Elektron/Strömmen**

[Frustuna församlingshem/Tingshuset](#)

**Björnlunda – Wattringsborg**

[Daga församlingshem/Kyrkans hus](#)

**Stjärnhov – Gryts församlingshus**

[Gryts församlingshem](#)

**Laxne – (förskolan)**

**Kontaktuppgifter till mottagningsplatser och kök finns i [sammanträdesrummet \(storsjön\)](#).**

POSOMs ledningsgrupp utser en stödperson med ansvar för mottagningsplatsen.

Ansvarig för den förberedda mottagningsplatsen och av POSOMs ledningsgrupp utsedd ansvarig stödperson skall samarbeta så att en väl fungerande organisation kring mottagandet skapas.

Ansvarig stödperson på mottagningsplatsen är ansvarig för det praktiska omhändertagandet såsom mat, sovplatser/madrasser etc. till de drabbade.

Kök att tillgå:

**Gnesta – Frejaskolan / [Åsbacka](#) / [Frustuna församlingshem/ Tingshuset](#)**

**Björnlunda – Ekhagen/ [Daga församlingshem – kyrkans hus](#) /**

**Stjärnhov – Kvarnbackaskolan / [Gryts församlingshem](#)**

### Starta mottagningsplatsen

Upprätta kommunikation med POSOMs ledningsgrupp på ledningsplatsen. Informera POSOMs ledningsgrupp om behovet av eventuell personal.

Dokumentnamn	Fastställd/reviderad	Beslutsinstans
Plan för POSOM Ledningsgrupp och stödpersoner Gnesta kommun		Socialnämnd

### När stödpersoner anländer

- Informera dem om situationen och vad som kommer att hända de närmsta timmarna.
- Stödpersonerna får upprätta lista över deras telefonnummer samt anhörighetsregistret register.
- Redogör för de viktigaste punkterna i hur människor i kris bör bemötas.
- Ge praktisk information om mottagningsplatsen.
- Redogör för hur arbetet är organiserat och vad stödpersonerna förväntas göra.
- Utse ansvarig stödperson och ge den stödpersonspärm.
- anteckna tid för ankomst på alla som samlats på mottagningsplatsen, både personal och drabbade. Listor finns hos POSOMs ledningsgrupp.
- Anteckna tidpunkt när någon lämnar mottagningsplatsen.
- Massmedia och obehöriga med flera ej önskvärda inte släpps inte in på mottagningsplatsen utan tillstånd av POSOMs ordförande. är det stödpersonernas uppgift att samråda/samverka med polis.

### Dokumentation

Ansvarig stödperson på mottagningsplatsen ska:

- dokumentera löpande: mottagen information, beslut och vidtagna åtgärder och regelbundet sammanfatta läget tillsammans med POSOMs ledningsgrupp.

Dokumentnamn	Fastställd/reviderad	Beslutsinstans
Plan för POSOM Ledningsgrupp och stödpersoner Gnesta kommun		Socialnämnd

## Råd till dig som stödperson

### POSOMs stödpersoner skall på mottagningsplatsen

- göra en bedömning av hjälpbehovet för de drabbade – kontakt med anhörig, hjälp med transport, stödsamtal, hjälp med nattlogi mm.
- Informera om var mat och dryck serveras, vad som kommer att hända de närmaste timmarna.
- Informera om att ingen bör lämna mottagningsplatsen innan detta är meddelat till stödpersoner och antecknats på lista. (Gäller både de drabbade och stödpersoner).
- Varje stödperson bör ha ett begränsat antal drabbade att hjälpa. Viktigt att hålla ihop familjer. Stödpersoner för noteringar över vidtagna åtgärder, t ex kan administrativ personal beordras in som hjälp i detta arbete.
- Notera samtliga insatser skriftligen. Det skall exempelvis antecknas om någon eller några drabbade åker till en anhörig, vilka som erhållit stödsamtal etc. Det är absolut nödvändigt att förteckningen är korrekt och komplett. Detta behövs för att uppföljningsarbetet i stödgruppen och ledningsgruppen för POSOM skall fungera effektivt.

### Några allmänna råd till den som ger den första hjälpen till personer som drabbats av en psykisk krisreaktion:

- Tala om vem du är och att du representerar POSOM och förklara vad POSOM är till för och gör klart för den drabbade att din hjälp är menad som ett erbjudande.
- Ett lugnt och vänligt men bestämt uppträdande är ett bra förhållningssätt.
- Visa omsorg.
- Bistå med varm dryck om det fysiska tillståndet tillåter detta.
- Lämna inte den drabbade ensam.
- Lyssna till den drabbade. Undvik tomma fraser. Låt den drabbade tala om det som hänt när han/hon själv är beredd.
- Ge korrekt information. Dementera rykten. Var ärlig mot den drabbade.
- Erbjud inte mer än du kan stå för. Det du lovat måste följas upp.
- Underlätta för den drabbade att få kontakt med sitt eget sociala nätverk.
- Informera om eventuella psykiska följreaktioner.

### Förhållningssätt till massmedia

- Skydda enskildas integritet.
- Hänvisa till officiell information från räddningsledaren eller Gnestas krisledningsgrupp.

Dokumentnamn	Fastställd/reviderad	Beslutsinstans
Plan för POSOM Ledningsgrupp och stödpersoner Gnesta kommun		Socialnämnd

## Praktiskt genomförande

Kontaktuppgifter till mottagningsplatser och kök finns i pärm i POSOM-skåpet.

### Val av mottagningsplats

De mottagningsplatser som i första hand skall utnyttjas är följande:

Gnesta – Elektron/Strömmen

[Frustuna församlingshem/Tingshuset](#)

Björnlunda – Wattringsborg

[Daga församlingshem/Kyrkans hus](#)

Stjärnhov – Gryts församlingshus

[Gryts församlingshem](#)

Laxne – (förskolan)

### Mat och dryck

De platser som i första hand skall utnyttjas är följande:

Gnesta – Frejaskolan / [Åsbacka / Frustuna församlingshem/tingshuset](#)

Björnlunda – Ekhagen/[Daga församlingshem – kyrkans hus](#)

Stjärnhov – Kvarnbackaskolan / [Gryts församlingshem](#)

Sker händelsen på kväll eller natt tas kontakt med personal på särskilda boenden.

### Nattlogi

Ta reda på om personen har släkt eller vänner som kan ställa upp.

Ett annat alternativ för nattlogi är [vandrarhem, B&B eller](#) hotellrum. Detta sker i samarbete med försäkringsbolag för de personer som har hemförsäkring.

I övriga fall kan övernattninng ske på mottagningsplatsen. Eventuellt kan övernattninng ordnas i någon annan av förvaltningens lokaler. POSOMs ledningsgrupp respektive ansvarig för mottagningsplatsen ordnar nyckel till den lokal som ska nyttjas.

### Ekonomiska bidrag, inköp m.m.

[Verksamhetsinköp beslutas av den som ledningsgruppen utsett som ansvarig stödperson på mottagningsplatsen. Listor upprättas över gjorda inköp.](#)

~~och~~ Ekonomiskt bistånd handläggs [genom s.k. förenklad handläggning, dokumentation sker i aktuellt verksamhetssystem. Om systemet inte fungerar,](#)

Dokumentnamn	Fastställd/reviderad	Beslutsinstans
Plan för POSOM Ledningsgrupp och stödpersoner Gnesta kommun		Socialnämnd



sker dokumentation på lösblad. på enklare sätt. Listor upprättas över gjorda inköp.

### Resor

Polisen svarar för transporten från olycksplatsen till mottagningsplatsen. För transport från mottagningsplatsen till anhöriga, hotell etc. används rekvisition om de drabbade saknar egna medel. Vid behov följer personal med, dokumentation sker i aktuellt verksamhetssystem. Alla utlägg ska dokumenteras.

### Försäkringsfrågor

Stödpersoner ska hänvisa till aktuellt försäkringsbolag (hemförsäkring). I de flesta fall kommer försäkringsbolagets representant till platsen. Personer som har hemförsäkring hänvisas till "sitt" försäkringsbolag. I dessa fall svarar försäkringsbolaget för kostnaden för hotellrum och dylikt.

## Ansvarsfördelning

### Räddningstjänst/~~brandförsva~~r

Vid större händelser/katastrofsituationer har räddningstjänsten tillsammans med polis och ambulanstjänst ansvar för omedelbara åtgärder på olycksplatsen. Räddningstjänstens primära uppgift är att rädda liv, begränsa olyckans omfattning och utbredning samt att ansvara för ledningsfunktionen i räddningsarbetet. Den är ansvarig kallas t brandbefäl räddningsledaren, denna som leder arbetet på plats. Till sin hjälp har han/hon räddningsledare en polisinsatschef (dyl.) och en insatsläkare. Räddningsledaren organiserar skadeplatsen och kan upprätta uppsamlingsplats för drabbade personer.

Räddningsledaren kan begära att POSOMs ledninggrupp ledninggrupp upprättar en mottagningsplats för oskadade och lätt skadade. Räddningsledaren beslutar också när personer skall överföras från skadeplatsens uppsamlingsplats till POSOMs mottagningsplats.

### Polis

Polisen ansvarar för att förteckna alla drabbade på skadeplatsen och att hålla reda på vart de transporteras. Vidare ansvarar de för avspärrning, utrymning, eftersökning samt underrättelse till anhöriga om inte annat överenskommit. Polisarbetet innebär också att en brottsutredning inleds på plats. Polisen svarar för transporterna från skadeplats/olycksplats till POSOMs mottagningsplats. Polisen har också ansvaret för de avlidnas kroppar och transport till polisens bårhus samt avgör om anhöriga får se den döde. Vid större händelser som innefattar att flera personer har avlidit, så finns möjlighet till att förvara kropparna i Gnesta kommuns ishall.

### Sjukvård

Det akuta behovet av sjukvård på skadeplatsen och transporter till sjukhuset

Dokumentnamn	Fastställd/reviderad	Beslutsinstans
Plan för POSOM Ledningsgrupp och stödpersoner Gnesta kommun		Socialnämnd

ombesörjs av akutsjukhusets sjukvårdsgrupper efter beslut av jourhavande tjänsteman vid SOS-alarmering. Lättare skador och andra sjukvårdsbehov kan omhändertas av primärvården.

Det första omhändertagandet av katastrofdrabbade efter bedömning på skadeplatsen sker på sjukhusets akutmottagning, för Gnestas del gäller Nyköpings sjukhus. Vid sjukhuset finns också en särskild psykologisk/psykiatrisk katastrofledningsgrupp, PKL-grupp. Denna grupp leder och samordnar det psykologiska/psykiatriska katastrofarbetet.

### **POSOMs ledningsgrupp**

POSOMs ledningsgrupp har i uppgift att leda de sociala insatserna vid olyckor av den **omfattning omfattningen** att Gnesta kommuns ordinarie organisation inte räcker till.

Vid behov beslutar POSOMs ledningsgrupp att en mottagningsplats ska upprättas. POSOMs ledningsgrupp samråder med räddningsledare, polischef och insatsläkare var det är lämpligt att upprätta mottagningsplats.

Mottagningsplatsen är till för drabbade och anhöriga i behov av psykiskt och socialt stöd. Förberedda mottagningsplatser är:

#### **Gnesta – Elektron/Strömmen**

**Frustuna församlingshem/Tingshuset**

#### **Björnlunda – Wattringsborg**

**Daga församlingshem/Kyrkans hus**

#### **Stjärnhov – Gryts församlingshus**

**Gryts församlingshem**

**Laxne – (förskolan)**

POSOMs ledningsgrupp utser en ansvarig stödperson till mottagningsplatsen. Räddningsledaren ska efter beslut om vald mottagningsplats, få adress och telefonnummer till mottagningsplatsen för att anhöriga till de drabbade ska kunna få information om vart de drabbade förts. Transport från olycksplatsen till mottagningsplatsen sköts av polisen. Mottagningsplatsen hålls öppen tills POSOMs ledningsgrupp beslutar om avveckling av mottagningsplats.

POSOMs ledningsgrupp rådgör med kommunledningens krisgrupp om vilka andra åtgärder som skall verkställas.

Dokumentnamn	Fastställd/reviderad	Beslutsinstans
Plan för POSOM Ledningsgrupp och stödpersoner Gnesta kommun		Socialnämnd

## Definitioner

### Större händelse/katastrof

POSOM står för psykiskt och socialt omhändertagande. POSOM ansvarar för stödverksamhet vid större olyckor och katastrofer då samhällets normala resurser inte räcker till. [POSOMs krisledning kan även aktiveras utifrån enskilda bedömningar av POSOM-ansvarig.](#)

### Gnesta kommuns krisledningsgrupp

Sammankallas i händelse av akut katastrof – kris – eller nödlägesituation i fredstid. Krisledningsgruppen i Gnesta har det övergripande ansvaret.

### POSOMs ledningsgrupp och stödpersoner

- Sammankallas för att leda de sociala insatserna vid olyckor av den ~~omfattning~~[omfattningen](#) att kommunens ordinarie organisation inte räcker till.
- Samordnar det psykiska och sociala efterarbetet.

### Räddningsledare

Ansvarigt brandbefäl, vilken leder räddningsarbetet.

### PKL-grupp

Vid Nyköpings sjukhus finns en särskild psykologisk/psykiatrisk katastrofledningsgrupp som kan nås via SOS.

### Skadeplats

Den plats som polisen avspärrar vid olycksområdet.

### Uppsamlingsplats

Räddningsledaren utser en plats i direkt närhet till olycks-/katastrofområdet dit drabbade människor förs i trygghet i det absolut första räddningsskedet.

### Mottagningsplats

Med mottagningsplats menas oftast en samlingslokal som upprättas för dem som drabbats av olyckan/katastrof, men som inte behöver föras till sjukhus för vård. På mottagningsplatsen får de drabbade socialt och psykiskt stöd, eventuellt mat och logi.

Dokumentnamn	Fastställd/reviderad	Beslutsinstans
Plan för POSOM Ledningsgrupp och stödpersoner Gnesta kommun		Socialnämnd

## Psykiskt och socialt efterarbete

En uppföljning av händelsen vad avser psykiskt och socialt stöd till de drabbade måste ske på ett strukturerat sätt. POSOMs ledningsgrupp har ansvar för detta arbete. När de akuta insatserna är genomförda ska POSOMs ledningsgrupp samlas för att planera och besluta om det psykiska och sociala efterarbetet. En utgångspunkt för detta kan vara en genomgång av förteckningen över vilka människor som befann sig på mottagningsplatsen och vilka insatser som hittills är gjorda.

Det är viktigt att POSOMs ledningsgrupp, socialtjänsten och PKL-gruppen har ett nära samarbete.

### **Krisbearbetning för egen personal**

Efter genomförd insats bör stödpersoner ges möjlighet att prata igenom vad man varit med om. Ansvaret för detta åvilar POSOMs ledningsgrupp. Det kan vara nödvändigt med kontakt och samtal direkt efter stödpersonernas insatser. Om hjälp behövs av utomstående finns Företagshälsovården.

### **Utbildning**

För att POSOMs ledningsgrupp och POSOMs stödpersoner ska fungera bra tillsammans i olika krissituationer ansvarar POSOMs ledningsgrupp för att gruppen träffas och utbyter information och erfarenheter, får utbildning, gör studiebesök och genomför övningar.

Dokumentnamn	Fastställd/reviderad	Beslutsinstans
Plan för POSOM Ledningsgrupp och stödpersoner Gnesta kommun		Socialnämnd

# POSOM-verksamheten

## Gnesta kommun

~~Antagen 2010-02-26, Dnr:700-31/2010-SN1~~

~~Reviderad 2017-05-18, Dnr: SN.2017.36~~

<b>Dokumentnamn</b>	<b>Dokumenttyp</b>	<b>Fastställt/upprättad</b>	<b>Beslutsinstans</b>
Gnesta kommuns POSOM-verksamhet	Riktlinjer	2010-02-26 Dnr. 700-31/2010 SN1	Socialnämnden
<b>Dokumentansvarig</b>	<b>Diarienummer</b>	<b>Senast reviderad</b>	<b>Giltig till</b>
Verksamhetschef	SN.2017.36	2017-05-18	
<b>Dokumentinformation</b>	<b>Dokumentet gäller för</b>		

## Innehåll

<a href="#">Bakgrund</a> .....	3
<a href="#">Uppdrag</a> .....	3
<a href="#">Definition</a> .....	3
<a href="#">Mål</a> .....	3
<a href="#">Organisation</a> .....	4
<a href="#">Ansvar</a> .....	5
<a href="#">Utbildning och övning</a> .....	5
<a href="#">Uppstart av insats</a> .....	6
<a href="#">Uppföljning</a> .....	6

Dokumentnamn	Fastställt/reviderad	Beslutsinstans
Gnesta kommuns POSOM-verksamhet		Socialnämnden

## Bakgrund

~~Dokumentet POSOM-verksamheten Gnesta kommun reviderad utifrån att Plan för central krisledning Gnesta kommun är fastställd av kommunfullmäktige 2016-12-19 med Dnr: KS.2016.270.~~

Människor drabbas av händelser i livet som kan vara traumatiska för den enskilde och som normalt klaras genom stödet i det egna sociala kontaktnätet. Emellanåt krävs stöd från samhällets normala resurser för psykologiskt och socialt stöd. I undantagsfall drabbas samhället så hårt att de normala funktionerna inte räcker till, vi brukar då tala om större olyckor och katastrofer.

## Uppdrag

POSOMs ledningsgrupp svarar för psykiskt och socialt omhändertagande av oskadade personer vid allvarlig händelse. Gruppen ansvarar också för att upprätta uppsamlingsplatser/anhörigcentrum i samråd med räddningsledning/krisledning.

Mandat att kalla in POSOMs ledningsgrupp har Räddningsledare, kommunens operativa krisledning, polismyndighet och POSOM-ansvarig.

Dokumentnamn	Fastställd/reviderad	Beslutsinstans
Gnesta kommuns POSOM-verksamhet		Socialnämnden

## Definition

POSOM står för psykiskt och socialt omhändertagande. POSOM ansvarar för stödverksamhet vid större olyckor och katastrofer då samhällets normala resurser inte räcker till.

## Mål

Målet med POSOM-verksamheten är att vid händelser som är traumatiska för människor som vistas i kommunen, lindra omedelbar social och psykisk nöd samt förebygga ohälsa på sikt.

## Organisation

### POSOMs ledningsgrupp

Ledningsgruppen består av:

- Fyra personer från ~~Vuxen- och omsorgs~~ Socialförvaltningen varav ~~IFO-chefen verksamhetschef för Stöd och vägledning~~ är ständig ~~ordförande POSOM-ansvarig~~, var av en är ~~ställföreträdande POSOM-ansvarig vice ordförande~~.
- Två personer från Barn- och utbildningsförvaltningen ~~varav en är vice ordförande~~.
- ~~En~~ ~~Två~~ personer ifrån Daga församling och ~~en person~~ Frustuna församling
- Ersättare för respektive person i ledningsgruppen ~~utses av respektive part~~.

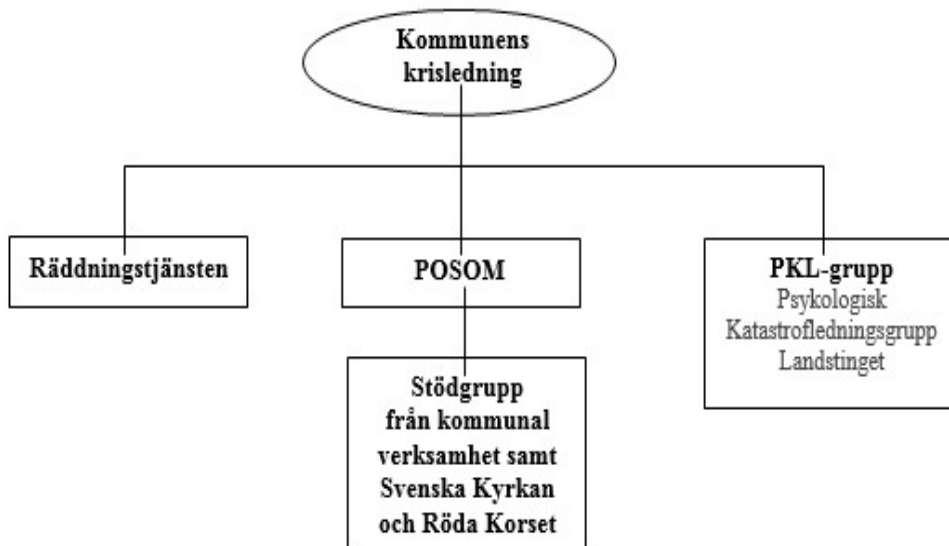
### Stödgrupper

Stödgruppen består av personer rekryterade från olika förvaltningar i den kommunala verksamheten, ~~samt~~ kyrkans organisation ~~och samt~~ Röda korset. ~~och med en bred erfarenhetsbas~~. Deras uppgift är att ge ~~med~~mänskligt stöd åt drabbade, inte professionell vård.

Dokumentnamn	Fastställt/ reviderad	Beslutsinstans
Gnesta kommuns POSOM-verksamhet		Socialnämnden



### Organisationsschema



### Ansvar

Ansvar för POSOM-verksamheten har ~~Vuxen- och omsorgsförvaltningen Socialförvaltningen (Individ- och familjeomsorgen), socialtjänsten, Barn- och utbildningsförvaltningen. IFO- socialtjänstens chef är ytterst ansvarig. Verksamhetschefen för Stöd och vägledning har huvudansvaret. Ledningsgruppens ledamöter utses av vardera samverkande parten.~~

### Utbildning och övning

Utbildning, fortbildning och övningar kommer att arrangeras löpande för ledningsgruppen för att utveckla verksamheten.

Stödpersonerna erbjuds information- och erfarenhetsutbyte en gång per år.

Samtliga i POSOMs ledningsgrupp skall delta vid de krisövningar som sker i kommunen.

### Uppstart av insats

Dokumentnamn	Fastställt/reviderat	Beslutsinstans
Gnesta kommuns POSOM-verksamhet		Socialnämnden

- Insats påkallas av SOS Alarm, räddningsledare/polis eller kommunens krisledningsgrupp.
- Samtliga ingående i POSOMs ledningsgrupp kan komma att kontaktas dygnet runt. Någon skyldighet till beredskap finns inte.
- När ansvarig i POSOMs ledningsgrupp så bedömer situationen.
- Stödinsatser kommer att kunna inledas successivt allt eftersom personal inställer sig.

## Uppföljning

Uppföljning av organisation, utbildning, övning och insatser sker genom POSOMs ledningsgrupps försorg.

Dokumentnamn	Fastställt/reviderad	Beslutsinstans
Gnesta kommuns POSOM-verksamhet		Socialnämnden

## Lokaler att tillgå

Lokaler finns att tillgå med reservation för att ändringar i lokalen kan ske.

### **Frustuna församlingshem**

Kök:

Det finns ett kök innehållande:

1 kyl

1 frys

1 spis

1 ugn

1 diskmaskin

Hur många rymmer lokalen:

Ca 60 sittande i den ny utbyggda delen sedan finns det utrymme för lika många till fördelat på två rum.

Toaletter:

Två toaletter på nedre våningen samt två toaletter utanför församlingshemmet.

Övrig utrustning:

Finns en hjärtstartare i entrén i församlingshemmet.

Övervåningen använd till personal som arbetar i Frustuna församling.

### **Tingshuset**

Kök:

Det finns ett kök innehållande:

1 kyl

1 frys

1 spis

1 ugn

1 diskmaskin

Hur många rymmer lokalen:

Stora salen rymmer 70 personer samt ett till rum med ett stort bord för ca 20 personer.

Toaletter:

4 toaletter

Övrig utrustning

Finns en massa utrustning som är anpassat för barn.

### **Torsåkers församlingshem**

Kök:

Det finns ett kök innehållande:

1 kyl

1 frys

1 spis

Hur många rymmer lokalen:

30 personer

Toaletter:

2 toaletter

### **Gåsinge församlingshem**

Kök:

Det finns ett kök innehållande:

1 kyl

1 frys

1 spis

1 ugn

Hur många rymmer lokalen:

70 personer

Toaletter:

2 toaletter

### **Gryts församlingshem**

Kök:

Det finns ett kök innehållande:

1 kyl

1 frys

1 spis

1 ugn

Hur många rymmer lokalen:

70 personer

Toaletter:

2 toaletter

**Björnlunda församlingshem**

Kök:

Det finns ett kök innehållande:

1 kyl

1 frys

1 spis

1 ugn

2 diskmaskiner

Hur många rymmer lokalen:

100 personer

Toaletter:

4 toaletter

**Kyrkans hus i Björnlunda**

Kök:

Det finns ett kök innehållande: köket är anpassat för tidigare verksamhet som varit en förskola – därmed det bästa köket att tillgå av de lokaler som finns.

1 kyl

1 frys

1 spis

1 ugn

2 diskmaskiner

Hur många rymmer lokalen:

100 personer

Toaletter:

10 toaletter

## Hotell/vandrarhem i närheten av Gnesta kommun

### **Gnesta**

Sjövillan B&B vandrarhem: 073-426 56 62

STF Björnlunda vandrarhem: 0158-200 14

### **Trosa**

Trosa vandrarhem: 0156-121 42

STF Trosa/Lagnö studio vandrarhem: 0156-224 70

### **Nyköping**

Nyköpings vandrarhem: 0155-21 18 10

Railway vandrarhem: 070-496 92 00

STF Nyköping/Lasätter gård: 070-725 30 80

### **Flen**

Malmköpings bad & camping: 0157-210 70

Gamla mejeriet Skebokvarn: 0157-720 28

### **Södertälje**

Telge city vandrarhem: 070-258 95 55

### **Stockholm**

De billigaste vandrarhemmen i Stockholmsområdet:

<http://www.vandrarhemstockholm.se/>

Upprättad: 2019-01-22

Diarienummer: SN.2018.60

Socialnämnden

## Rapportering av ej verkställda gynnande biståndsbeslut enligt SoL och LSS kvartal 3

### Förslag till beslut i kommunfullmäktige

1. Rapporteringen godkänns.
2. Ärendet justeras omedelbart.

### Sammanfattning

För tredje kvartalet 2018 finns fyra ej verkställda gynnande beslut.

### Ärendebeskrivning

Inom SoL finns ett beslut om särskild boende för äldre. Datum för gynnande beslut var den 8 juni 2018. Beslutet har inte kunnat verkställas p.g.a. platsbrist.

Inom LSS finns ett beslut om boende med särskild service. Datum för gynnande beslut var 1 juni 2018. Brukaren blev dock erbjuden bostad 10 september 2018 men tackade nej.

Inom LSS finns ett beslut om kontaktperson. Datum för gynnande beslut var 19 april 2018. Beslutet har inte kunnat verkställas p.g.a. att ingen kontaktperson som motsvarar brukarens önskemål har kunnat hittas.

Inom LSS finns ett beslut om korttidsvistelse utanför hemmet (korttidsfamilj). Datum för gynnande beslut var 18 juni 2018. Beslutet har inte kunnat verkställas p.g.a. att ingen korttidsfamilj som motsvarar brukarens önskemål (om språk) har kunnat hittas. Brukarens familj har blivit informerad om möjlighet till korttidsvistelse på Regnbågen men inte ansökt om detta.

### Jämställdhetsanalys utifrån checklista

Rapporten är inte föremål för jämställdhetsanalys.

### Beslutsunderlag

1. Tjänsteskrivelse 2019-01-14

### Beslutet ska skickas till

- ~ Kommunstyrelsen
- ~ Kommunfullmäktige

Ann Malmström  
Förvaltningschef

Linda Bergström  
Verksamhetschef Administration och  
bistånd

Ida Claesson  
Utredare



Upprättad: 2019-01-23

Diarienummer: SN.2018.60

Socialnämnden

## Rapportering av ej verkställda gynnande biståndsbeslut enligt SoL och LSS kvartal 4

### Förslag till beslut i kommunfullmäktige

1. Rapporteringen godkänns.
2. Ärendet justeras omedelbart.

### Ärendebeskrivning

Under kvartal 4 2018 finns det totalt tio stycken ej verkställda gynnande beslut enligt SoL. Alla tio beslut gäller permanent bostad på särskilt boende. Besluten togs mellan tidsperioden 15 juli 2018 och 13 september 2018.

### Ekonomiska konsekvenser

Om det utdöms vite får det ekonomiska konsekvenser.

### Jämställdhetsanalys utifrån checklista

Jämställdhetsanalys är inte tillämpligt i ärendet eftersom alla beslut om särskilt boende är individuellt behovsprövade.

### Beslutsunderlag

1. Tjänsteskrivelse 2019-01-22

### Beslutet ska skickas till

~ Kommunstyrelsen

Ann Malmström  
Förvaltningschef

Linda Bergström  
Verksamhetschef Administration- och  
bistånd

Upprättad: 2019-02-05  
Diarienummer: SN.2019.1

| Socialnämnden

## Redovisning av delegationsbeslut

### Sammanfattning

Socialnämnden har överlåtit sin beslutanderätt till tjänsteman enligt av socialnämnden antagen delegationsordning (antaget 2018-01-18). Dessa beslut skall redovisas till socialnämnden. Redovisningen innebär inte att socialnämnden får ompröva eller fastställa delegeringsbesluten. Däremot står det socialnämnden fritt att återkalla lämnad delegering.

Delegationsbesluten i sin helhet finns tillgängliga hos kommunledningskontoret. Tiden för överklagande av beslut som fattats med stöd av delegationen börjar löpa fr.o.m att socialnämndens protokoll justerats och anslagsbevis är uppsatt på kommunens digitala anslagstavla. Detta gäller dock inte myndighetsärenden där tiden börjar löpa från det datum då sökanden fått del av besluten.

Från och med maj 2013 innehåller inte redovisningen av delegationsbeslut uppgifter om vem som initierat respektive delegationsbeslut. Eftersom uppgift om initierare (namn och adress) kan omfattas av sekretess i vissa ärenden och då personer med skyddad identitet inte ska röjas, har dessa uppgifter tagits bort.

- ~ Förteckning över delegationsbeslut 2018-11-22 – 2019-02-05
- ~ Förteckning över anställningar 2018-11-01 - 2019-01-31

**Beslutsperiod:**

---

**Ärende:** SN.2018.118  
Vuxen- och omsorg  
Skolchef

**Beslutsdatum:** 2019-01-31

**Beslut:** Delegationsbeslut - skolchef Ordförande, §1: Fastställt

---

**Ärende:** SN.2018.116  
Personalknutna ärenden  
Personalärende (skriftlig varning)

**Beslutsdatum:**

**Beslut:** Delegationsbeslut - varning enligt § 11 AB

---

**Ärende:** SN.2018.119  
Avtal  
Avtalsförlängning Textilia - se SN 2012.29

**Beslutsdatum:**

**Beslut:** Avtalsförlängning

---

<b>Socialnämnden</b>
<b>Förteckning över avtal om månadsavlönade tillsvidareanställningar utfärdade mellan 2018-11-01 – 2019-01-31</b>
Biståndshandläggare Organisation: Stab Administration och bistån Tillsvidare, From: 2018-12-17 Utfärdat av: Linda Bergström, chef
Vårdbiträde Organisation: Särskilt boende Ekhagen Tillsvidare, From: 2019-01-01 Utfärdat av: Monica Petersson, Enhetschef Ekhagen
Boendepersonal Organisation: Boendestöd Tillsvidare, From: 2018-11-01 Utfärdat av: Nina Överkvist, Chef
Boendestödjare Organisation: Boende Landhammarsgatan Tillsvidare, From: 2018-11-27 Utfärdat av: Nina Överkvist, Chef
Undersköterska Organisation: Hemtjänst Gnesta västra Tillsvidare, From: 2018-10-22 Utfärdat av: Tapinder Josan, chef
Vårdbiträde Organisation: Hemtjänst Gnesta västra Tillsvidare, From: 2018-12-20 Utfärdat av: Tapinder Josan, chef
Vårdbiträde Organisation: Hemtjänst Gnesta västra Tillsvidare, From: 2018-10-22 Utfärdat av: Tapinder Josan, chef
Aktivitetssamordnare Organisation: Stab Administration och bistån Tillsvidare, From: 2019-01-14 Utfärdat av: Linda Bergström, chef
Enhetschef funktionnedsät Organisation: Äldre, funktion o HOS Ledning Tillsvidare, From: 2019-03-11 Utfärdat av: Ann Malmström, Förvaltningschef
Arbetshandledare Organisation: Daglig verksamhet Åsbacka Tillsvidare, From: 2019-01-01 Utfärdat av: Pernilla Karlsson, Chef
Enhetschef Organisation: Äldre, funktion o HOS Ledning Tillsvidare, From: 2019-02-01 Utfärdat av: Anne Ringdahl, Chef
Aktivitetssamordnare Organisation: Stab Administration och bistån Tillsvidare, From: 2018-12-13 Utfärdat av: Linda Bergström, chef
Administrativ assistent Organisation: Hemtjänst Gnesta västra Tillsvidare, From: 2018-12-01

Utfärdat av: Tapinder Josan, chef
Sjuksköterska Organisation: Hälso- och sjukvård Tillsvidare, From: 2018-12-06 Utfärdat av: Nina Överkvist, Chef
Anhörigkonsulent Organisation: Stab Administration och bistån Tillsvidare, From: 2019-02-10 Utfärdat av: Linda Bergström, chef
Kvalitetscontroller Organisation: Stab Administration och bistån Tillsvidare, From: 2019-01-28 Utfärdat av: Linda Bergström, chef
Vårdbiträde Organisation: Särskilt boende Frustunagården Tillsvidare, From: 2019-01-01 Utfärdat av: Anders Hallinder, Chef
Vårdbiträde Organisation: Särskilt boende Ekhagen Tillsvidare, From: 2018-11-08 Utfärdat av: Monica Petersson, Enhetschef Ekhagen
Vårdbiträde Organisation: Hemtjänst Gnesta västra Tillsvidare, From: 2018-12-20 Utfärdat av: Tapinder Josan, chef
Sjuksköterska Organisation: Hälso- och sjukvård Tillsvidare, From: 2019-03-11 Utfärdat av: Nina Överkvist, Chef
Undersköterska Organisation: Soc Timvikarier Tillsvidare, From: 2019-01-01  Utfärdat av: Monica Petersson, Enhetschef Ekhagen
Enhetschef Organisation: Stöd till arbete Tillsvidare, From: 2019-01-01 Utfärdat av: Mats Engström, Verksamhetschef
Undersköterska Organisation: Särskilt boende Frustunagården Tillsvidare, From: 2019-01-01 Utfärdat av: Anders Hallinder, Chef
Enhetschef funktionedsät Organisation: Äldre, funktion o HOS Ledning Tillsvidare, From: 2018-12-17 Utfärdat av: Ann Malmström, Förvaltningschef
Handläggare Organisation: Stöd till arbete Tillsvidare, From: 2019-01-01 Utfärdat av: Angelica Markström, TF. Enhetschef
Vårdbiträde Organisation: Soc Timvikarier Tillsvidare, From: 2018-12-12 Utfärdat av: Monica Petersson, Enhetschef Ekhagen

<p>Vårdbitråde  Organisation: Soc Timvikarier  Tillsvidare, From: 2018-12-15  Utfärdad av: Monica Petersson, Enhetschef Ekhagen</p>
<p><b>Förteckning över avtal om månadsavlönade visstidsanställningar utfärdade mellan 2018-11-01 – 2019-01-31</b></p>
<p>Vårdbitråde  Organisation: Hemtjänst Björnlunda  Efter 67 år, 2019-01-01 - 2019-04-01  Utfärdad av: Monica Petersson, Enhetschef Ekhagen</p>
<p>Kock/kokerska  Organisation: Kostenhet  Efter 67 år, 2019-01-01 - 2019-06-30  Utfärdad av: Adam Fridlund, Tf. kostchef</p>
<p>Undersköterska  Organisation: Särskilt boende Frustunagården  Heltid, Lön: 27 040 kr/mån, Löneläge: 2018  Utfärdad av: Anders Hallinder, Chef</p>
<p>Undersköterska  Organisation: Särskilt boende Frustunagården  Allm visstidsanställning, 2019-01-01 - 2019-06-30  Utfärdad av: Anders Hallinder, Chef</p>
<p>Extratjänst  Organisation: Stöd till arbete  BEA-avtal för vissa Arbet, 2018-12-11 - 2019-09-11  Utfärdad av: Angelica Markström, TF. Enhetschef</p>
<p>Undersköterska  Organisation: Särskilt boende Ekhagen  Allm visstidsanställning, 2019-01-01 - 2019-12-31  Utfärdad av: Monica Petersson, Enhetschef Ekhagen</p>
<p>Vårdbitråde  Organisation: Särskilt boende Frustunagården  Allm visstidsanställning, 2018-12-31 - 2019-06-30  Utfärdad av: Anders Hallinder, Chef</p>
<p>Vårdbitråde  Organisation: Särskilt boende Frustunagården  Vikariat, 2018-12-31 - 2019-03-03,  Utfärdad av: Anders Hallinder, Chef</p>
<p>Undersköterska  Organisation: Hälso- och sjukvård  Allm visstidsanställning, 2018-11-21 - 2019-03-03  Utfärdad av: Nina Överkvist, Chef</p>
<p>Vårdbitråde  Organisation: Särskilt boende Frustunagården  Allm visstidsanställning, 2018-12-31 - 2019-06-30  Utfärdad av: Anders Hallinder, Chef</p>
<p>Undersköterska  Organisation: Hemtjänst Gnesta västra  Allm visstidsanställning, 2018-12-17 - 2019-02-10  Utfärdad av: Tapinder Josan, chef</p>
<p>Undersköterska  Organisation: Särskilt boende Frustunagården  Allm visstidsanställning, 2019-01-01 - 2019-06-30  Utfärdad av: Anders Hallinder, Chef</p>

<p>Handläggare  Organisation: Utredning och stöd  Allm visstidsanställning, 2018-11-05 - 2018-12-31  Utfärdat av: Mats Engström, Verksamhetschef</p>
<p>Handläggare  Organisation: Utredning och stöd  Allm visstidsanställning, 2019-01-01 - 2019-01-31  Utfärdat av: Mats Engström, Verksamhetschef</p>
<p>Undersköterska  Organisation: Särskilt boende Ekhagen  Allm visstidsanställning, 2019-01-01 - 2019-12-31  Utfärdat av: Monica Petersson, Enhetschef Ekhagen</p>
<p>Undersköterska  Organisation: Särskilt boende Frustunagården  Allm visstidsanställning, 2019-01-01 - 2019-06-30  Utfärdat av: Anders Hallinder, Chef</p>
<p>Samordnare  770315 Organisation: Hemtjänst Gnesta västra  Vikariat, 2018-12-21 - 2019-01-20, Vik för: Alexandra  Utfärdat av: Tapinder Josan, chef</p>
<p>Samordnare  Organisation: Särskilt boende Frustunagården  Allm visstidsanställning, 2019-01-01 - 2019-12-31  Utfärdat av: Anders Hallinder, Chef</p>
<p>Undersköterska  781023 Organisation: Särskilt boende Ekhagen  Allm visstidsanställning, 2018-12-17 - 2019-03-16  Utfärdat av: Monica Petersson, Enhetschef Ekhagen</p>
<p>Undersköterska  Organisation: Särskilt boende Frustunagården  Vikariat, 2019-01-01 - 2019-06-30,  Utfärdat av: Anders Hallinder, Chef</p>
<p>Socialsekreterare  Organisation: Utredning och stöd  Allm visstidsanställning, 2019-01-01 - 2019-05-31  Utfärdat av: Mats Engström, Verksamhetschef</p>
<p>Boendepersonal  Organisation: Boende Ringvägen  Vikariat, 2019-01-07 - 2019-04-28,  Utfärdat av: Pernilla Karlsson, Chef</p>
<p>Undersköterska  Organisation: Särskilt boende Ekhagen  Allm visstidsanställning, 2019-01-01 - 2019-03-31  Utfärdat av: Monica Petersson, Enhetschef Ekhagen</p>
<p>Extratjänst  Organisation: Stöd till arbete  BEA-avtal för vissa Arbet, 2018-11-06 - 2019-11-05  Utfärdat av: Angelica Markström, TF. Enhetschef</p>
<p>Undersköterska  Organisation: Särskilt boende Frustunagården  Vikariat, 2019-01-01 - 2019-06-30,  Utfärdat av: Anders Hallinder, Chef</p>
<p>Extratjänst köks o måltid  Organisation: Stöd till arbete</p>

BEA-avtal för vissa Arbet, 2019-01-01 - 2019-08-31 Utfärdat av: Angelica Markström, TF. Enhetschef
Socialsekreterare Organisation: Utredning och stöd Allm visstidsanställning, 2019-01-01 - 2019-05-31 Utfärdat av: Mats Engström, Verksamhetschef
Vårdbiträde Organisation: Särskilt boende Frustunagården Vikariat, 2019-01-01 - 2019-12-31, Utfärdat av: Anders Hallinder, Chef
Boendestödare Organisation: Boendestöd Allm visstidsanställning, 2018-12-01 - 2019-02-28 Utfärdat av: Nina Överkvist, Chef
Vårdbiträde Organisation: Hemtjänst Gnesta västra Allm visstidsanställning, 2018-10-22 - 2019-04-07 Utfärdat av: Tapinder Josan, chef
Undersköterska Organisation: Hemtjänst Gnesta västra Provanställning, 2018-10-22 - 2019-04-07 Utfärdat av: Tapinder Josan, chef
Personlig assistent Organisation: Personlig assistans Vikariat, 2018-12-01 - 2019-12-01, Utfärdat av: Jenny Lydka Lundberg, Enhetschef
Vårdbiträde Organisation: Särskilt boende Frustunagården Vikariat, 2018-12-31 - 2019-06-30, Utfärdat av: Anders Hallinder, Chef
Extratjänst Organisation: Stöd till arbete BEA-avtal för vissa Arbet, 2018-12-11 - 2019-12-10 Utfärdat av: Angelica Markström, TF. Enhetschef
Assistent Organisation: Stöd till arbete BEA-avtal för vissa Arbet, 2018-11-05 - 2019-05-31 Utfärdat av: Angelica Markström, TF. Enhetschef
Vårdbiträde Organisation: Särskilt boende Ekhagen Allm visstidsanställning, 2019-01-01 - 2019-06-30 Utfärdat av: Monica Petersson, Enhetschef Ekhagen
Vårdbiträde Organisation: Särskilt boende Ekhagen Allm visstidsanställning, 2018-12-17 - 2019-03-16 Utfärdat av: Monica Petersson, Enhetschef Ekhagen
Undersköterska Organisation: Hemtjänst Gnesta västra Allm visstidsanställning, 2018-11-19 - 2019-04-07 Utfärdat av: Tapinder Josan, chef
Personlig assistent Organisation: Personlig assistans Vikariat, 2018-12-01 - 2019-12-01, Utfärdat av: Jenny Lydka Lundberg, Enhetschef



Vårdbiträde

Organisation: Hemtjänst Gnesta västra

Allm visstidsanställning, 2018-11-19 - 2019-04-07

Heltid, Lön: 24 200 kr/mån, Löneläge: 2019

Utfärdad av: Tapinder Josan, chef

Boendepersonal

Organisation: Boende Ringvägen

Vikariat, 2019-01-07 - 2019-04-28,

Utfärdad av: Pernilla Karlsson, Chef

Vårdbiträde

Organisation: Särskilt boende Frustunagården

Allm visstidsanställning, 2019-01-01 - 2019-01-31

Utfärdad av: Anders Hallinder, Chef

Upprättad: 2019-02-05

Diarienummer: SN.2019.2

| Socialnämnden

## Anmälningssärenden

### Sammanfattning

Information och meddelanden som inkommer till kommunen och som socialförvaltningen bedömer vara av vikt att redovisa för socialnämnden, utgör anmälningssärenden. Anmälningssärendena i sin helhet finns tillgängliga hos kansliheten samt hos sekreteraren under sammanträdet.

- ~ Protokoll från sociala utskottet 2018-11-29
- ~ Protokoll från sociala utskottet 2018-12-19
- ~ Protokoll från sociala utskottet 2019-01-30
- ~ Protokoll från Nämnden för samverkan kring socialtjänst och vård