

## Sammanträde i barn- och utbildningsnämnden

### Tid och plats för sammanträde

Tisdagen den 5 april 2022, kl. 16.00. Frejaskolans matsal, Gnesta

### Gruppmöten

Respektive partigrupp anordnar själva sina gruppmöten.

### Förslag till justerare

Ordinarie: Axel Bodin (C) Ersättare: Karin Braathen Gustavsson (M)

### Tid och plats för justering

Torsdagen den 7 april 2022, kl. 15.00. Kommunledningskontoret Västra Storgatan 15, Gnesta

### Allmänheten

Allmänheten är välkommen att närvara vid sammanträdet.

Beslutsunderlag till ärendena i kallelsen finns på [www.gnesta.se](http://www.gnesta.se) samt för läsning digitalt på servicecenter.

Frågor om kallelsen och ärendena besvaras av sekreteraren, tel: 0158-275 000.

## Dagordning

Sammanträdet öppnande samt upprop

Val av justerare och tid för justering

Godkännande av dagordningen

Offentliga 1 - 14, Ej offentliga 15

| Nr | Diarienummer | Ärende |
|----|--------------|--------|
|----|--------------|--------|

### Information från föredragande

|   |             |  |
|---|-------------|--|
| 1 | BOUN.2022.4 | Rastaktiviteter, Jenny Medin, fritidssamordnare på Frejaskolan |
|---|-------------|--|

### Informationsärenden

|   |              |                     |
|---|--------------|---------------------|
| 2 | BOUN.2022.28 | Förskoleplaceringar |
|---|--------------|---------------------|

- |   |              |  |
|---|--------------|--|
| 3 | BOUN.2022.47 | Uppföljning kränkande behandling       |
| 4 | BOUN.2022.49 | Ekonomisk uppföljning - efter februari |

**Beslutsärenden kommunfullmäktige**

- |   |             |  |
|---|-------------|--|
| 5 | KS.2021.236 | Motion- Bemanna alla skolbibliotek med skolbibliotikarie i Gnestas grundskolor |
|---|-------------|--|

**Beslutsärenden barn- och utbildningsförvaltningen**

- |    |                |   |
|----|----------------|---|
| 6  | BOUN.2020.96 S | Uppföljning efter tillsyn av De fyra årstiderna   |
| 7  | BOUN.2021.122  | Riktlinjer för specialkost och anpassade måltider   |
| 8  | BOUN.2022.16   | Verksamhetsanpassning Welandersborgs skola  |
| 9  | BOUN.2022.45   | Förlängning av hyresavtal för paviljong Frejaskolan   |
| 10 | BOUN.2022.39   | Ianspråktagande av investeringsmedel – Pedagogiska datorer, läsplattor och tillbehör            |
| 11 | BOUN.2022.40   | Ianspråktagande av investeringsmedel – Digital klassrumsutrustning, ej datorer eller läsplattor |
| 12 | BOUN.2022.41   | Ianspråktagande av investeringsmedel – Systembyte av lärplattform                               |
| 13 | BOUN.2022.42   | Ianspråktagande av investeringsmedel – Upphandlingskostnad för elevregister                     |
| 14 | BOUN.2022.1    | Redovisning av delegationsbeslut  |

**Förvaltningschefen informerar**

- |    |             |                               |
|----|-------------|-------------------------------|
| 15 | BOUN.2022.3 | Förvaltningschefen informerar |
|----|-------------|-------------------------------|

Linda Lundin

Marie Solter

Ordförande

Sekreterare

Upprättad: 2022-03-18  
Diarienummer: BOUN.2022.28

Barn- och utbildningsnämnden

## Förskoleplaceringar

### Sammanfattning

Barn- och utbildningsförvaltningen redovisar inför varje nämnd placering för förskola och pedagogisk omsorg.

## Faktiskt barnantal per den 15:e varje månad

| Kommunala                     | mar-21     | apr-21     | maj-21     | jun-21     | jul-21     | aug-21     | sep-21     | okt-21     | nov-21     | dec-21     | jan-22     | feb-22     | mar-22     |
|-------------------------------|------------|------------|------------|------------|------------|------------|------------|------------|------------|------------|------------|------------|------------|
| Kristallen                    | 36         | 37         | 37         | 37         | 34         | 28         | 35         | 35         | 36         | 36         | 36         | 36         | 34         |
| Ringleken                     | 36         | 37         | 38         | 38         | 40         | 30         | 32         | 34         | 34         | 34         | 35         | 36         | 35         |
| Sjöstugan                     | 71         | 70         | 70         | 72         | 71         | 60         | 69         | 70         | 70         | 70         | 71         | 71         | 74         |
| Tallen                        | 35         | 35         | 35         | 35         | 34         | 30         | 34         | 36         | 36         | 36         | 36         | 36         | 36         |
| Fågeldansen                   | 105        | 106        | 108        | 109        | 108        | 90         | 103        | 103        | 105        | 105        | 106        | 107        | 107        |
| Frustuna                      | 85         | 91         | 91         | 90         | 89         | 63         | 64         | 69         | 72         | 70         | 74         | 83         | 86         |
| <i>Summa Gnesta</i>           | <i>368</i> | <i>376</i> | <i>379</i> | <i>381</i> | <i>376</i> | <i>301</i> | <i>337</i> | <i>347</i> | <i>353</i> | <i>351</i> | <i>358</i> | <i>369</i> | <i>372</i> |
| Ängen                         | 62         | 64         | 65         | 66         | 65         | 53         | 62         | 62         | 63         | 63         | 66         | 72         | 73         |
| Korallen                      | 40         | 41         | 41         | 42         | 41         | 33         | 34         | 37         | 37         | 37         | 39         | 40         | 39         |
| Gläntan                       | 22         | 23         | 23         | 23         | 23         | 17         | 18         | 18         | 18         | 18         | 18         | 19         | 19         |
| <i>Summa ytterområden</i>     | <i>124</i> | <i>128</i> | <i>129</i> | <i>131</i> | <i>129</i> | <i>103</i> | <i>114</i> | <i>117</i> | <i>118</i> | <i>118</i> | <i>123</i> | <i>131</i> | <i>131</i> |
| <i>Summa totalt förskola</i>  | <i>492</i> | <i>504</i> | <i>508</i> | <i>512</i> | <i>505</i> | <i>404</i> | <i>451</i> | <i>464</i> | <i>471</i> | <i>469</i> | <i>481</i> | <i>500</i> | <i>503</i> |
| Pedagogisk omsorg (PO)        | 0          | 0          | 0          | 0          | 0          | 0          | 0          | 0          | 0          | 0          | 0          | 0          | 2          |
| <i>Totalt förskola och PO</i> | <i>492</i> | <i>504</i> | <i>508</i> | <i>512</i> | <i>505</i> | <i>404</i> | <i>451</i> | <i>464</i> | <i>471</i> | <i>469</i> | <i>481</i> | <i>500</i> | <i>505</i> |
| <b>Fristående</b>             |            |            |            |            |            |            |            |            |            |            |            |            |            |
| De fyra årstiderna            | 37         | 37         | 35         | 36         | 36         | 28         | 32         | 32         | 33         | 33         | 33         | 34         | 34         |
| Grinden                       | 24         | 24         | 24         | 24         | 24         | 21         | 21         | 20         | 20         | 20         | 21         | 21         | 21         |
| Gnesta Waldorfförskola        | 33         | 32         | 33         | 33         | 33         | 31         | 31         | 31         | 31         | 31         | 31         | 31         | 32         |
| Videungarna (PO)              | 14         | 14         | 14         | 14         | 14         | 12         | 12         | 12         | 12         | 12         | 12         | 13         | 13         |
| <i>Summa fristående</i>       | <i>108</i> | <i>107</i> | <i>106</i> | <i>107</i> | <i>107</i> | <i>92</i>  | <i>96</i>  | <i>95</i>  | <i>96</i>  | <i>96</i>  | <i>97</i>  | <i>99</i>  | <i>100</i> |

Upprättad: 2022-03-18  
Diarienummer: BOUN.2022.47

Barn- och utbildningsnämnden

## Uppföljning kränkande behandling

### Förslag till beslut i barn- och utbildningsnämnden

1. Barn- och utbildningsnämnden godkänner informationen.

### Ärendebeskrivning

Ärendet gäller uppföljning av kränkande behandling inom barn- och utbildningsnämndens verksamheter under perioden 1 januari till 15 mars 2022. Statistik kopplad till dessa 35 ärenden redovisas nedan.

### Förvaltningens synpunkter

Under aktuell period har totalt 35 ärenden rapporterats i förvaltningens system för anmälning av kränkande behandling. Två av händelserna har bedömts som ej fall av kränkande behandling, efter utredning utförd av skolan. De är medräknade i statistiken nedan.

Av de inrapporterade ärendena är den utsatte en pojke i 57 procent (20) av fallen, en flicka i 34 procent (12) av fallen och hen/annat i 9 procent (3) av fallen. Den som utsätter är i 80 procent (28) av de inrapporterade fallen en pojke och 20 (7) procent av fallen en flicka.

| Enhet                 | Andel 1 jan-15 mars | Andel 1 jan-31 jan | Andel 1 feb-30 feb | Andel 1 mars-15 mars |
|-----------------------|---------------------|--------------------|--------------------|----------------------|
| Dansutskolan          | 54 % (19)           | 62,5 % (5)         | 63,2 % (12)        | 25 % (2)             |
| Frejaskolan           | 20 % (7)            | 12,5 % (1)         | 26,3 % (5)         | 12,5 % (1)           |
| Kvarnbackaskolan      | 3 % (1)             | -                  | 5,2 % (1)          | -                    |
| Welanderborgs skola   | 9 % (3)             | 25 % (2)           | 5,2 % (1)          | -                    |
| Fågeldansens förskola | 11 % (4)            | -                  | -                  | 50 % (4)             |
| Förskolan Ringleken   | 3 % (1)             | -                  | -                  | 12,5 % (1)           |

| Årskurs*      | Andel 1 jan-15 mars |
|---------------|---------------------|
| Förskola      | 14 % (5)            |
| Förskoleklass | 17 % (6)            |
| Lågstadium    | 29 % (10)           |
| Mellanstadium | 31 % (11)           |
| Högstadium    | 6 % (2)             |
| Ej angett     | 3 % (1)             |

\* Med årskurs avses den årskurs som den som utsatts för kränkande behandling går i.

| Plats          | Andel 1 jan-15 mars |
|----------------|---------------------|
| Kaprum         | 6 % (2)             |
| Klassrum       | 8,5 % (3)           |
| Korridor       | 8,5 % (3)           |
| Omklädningsrum | 3 % (1)             |
| Skolgård       | 49 % (17)           |
| Ej angett      | 25 % (9)            |

| Kategori              | Antal* 1 jan-15 mars |
|-----------------------|----------------------|
| Diskriminering        | -                    |
| Fysisk                | 12                   |
| Verbal                | 6                    |
| Sexuella trakasserier | -                    |
| Trakasserier          | 3                    |
| Ingen kategori vald   | 20                   |

\* Anges i antal i stället för andel, då vissa incidenter rapporterats som flera kategorier. Av samma skäl är dessutom det totala antalet i denna tabell större än antalet rapporterade incidenter.

## Beslutsunderlag

1. Tjänsteskrivelse 2022-03-18

Eva Lönnelid  
Förvaltningschef

Frida Arndt  
Utredare

## Sändlista

~ Barn- och utbildningsförvaltningen

Upprättad: 2022-03-28  
Diarienummer: BOUN.2022.49

Barn- och utbildningsnämnden

## Ekonomisk uppföljning - efter februari

### Förslag till beslut i barn- och utbildningsnämnden

- Nämnden godkänner den ekonomiska uppföljningen.

### Ärendebeskrivning

Barn- och utbildningsnämndens resultat efter februari visar en negativ avvikelse mot budget med -1 721 tkr.

Intäkterna för perioden visar en negativ avvikelse med -2 252 tkr. Förklaringar finns i att barnomsorgsavgifter för fritids varit lågt för perioden, högre interna elevintäkter har bokförts än budgeterat samt att statsbidragen för året kommer bokföras i mars månad.

Driftskostnaderna har en positiv avvikelse mot budget med +1 578 tkr. Köp av verksamhet har en negativ avvikelse mot budget på -32 tkr. Personalkostnaderna överstiger budget med -219 tkr. Interna kostnader har en negativ avvikelse på 796 tkr.

Prognosen för barn- och utbildningsnämnden uppgår till en ekonomi i balans. Negativa prognoser återfinns inom förskolan (-2 250 tkr), grundskolan (-2 300 tkr) och särskolan (-1 400 tkr) Positiva prognoser redovisas för administrationen (850 tkr) samt ett gymnasieskolan (5 100 tkr).

### Ekonomisk uppföljning per verksamhetsområde (Tkr)

| Verksamhetsområde | Budget<br>helår<br>2022 | Utfall jan –<br>feb 2022 | Avvikelse<br>utfall - budget<br>Jan - Feb | Prognos<br>Helår<br>2022 | Avvikelse<br>prognos -<br>budget<br>2022<br>februari |
|-------------------|-------------------------|--------------------------|---|--------------------------|--|
| Politisk ledning  | -539                    | -93                      | -3  | 311                      | 850  |
| Administration    | -15 274                 | <b>-2 646</b>            | -128                                      | -15 274                  | 0  |
| Förskola          | -64 637                 | <b>-11 165</b>           | -596                                      | -66 887                  | -2 250   |
| Grundskola        | -151 873                | <b>-26 199</b>           | -1 384                                    | -154 173                 | -2 300   |
| Särskola          | -12 831                 | <b>-2 439</b>            | -328                                      | -14 231                  | -1 400   |
| Elevehälsa        | -4 677                  | <b>-768</b>              | -9  | -4 677                   | 0  |



|               |                 |                |               |                 |          |
|---------------|-----------------|----------------|---------------|-----------------|----------|
| Kulturskola   | -3 465          | <b>-949</b>    | -393          | -3 465          | 0        |
| Gymnasieskola | -55 230         | <b>-8 497</b>  | 704           | -50 130         | 5 100    |
| Kostenheten   | -15 574         | <b>-2 089</b>  | 440           | -15 574         | 0        |
| Fritidsgård   | -3 198          | <b>-544</b>    | -24           | -3 198          | 0        |
| <b>Totalt</b> | <b>-327 298</b> | <b>-55 389</b> | <b>-1 721</b> | <b>-327 298</b> | <b>0</b> |

### Politisk ledning

Verksamheten visar en avvikelse till och med februari på -3 tkr.

Prognosen på helår visar en ekonomi i balans.

### **Prognos: Ekonomi i balans**

#### BoU Administration

Verksamheten visar en avvikelse till och med februari på -128 tkr. Förklaringen ligger i en intäkt som väntas som inte har bokförts ännu.

Prognosen på helår visar ett överskott på 850 tkr då de ofördelade medlen från skolmiljarden ligger där.

### **Prognos: 850 tkr**

#### Förskola och pedagogisk verksamhet

Verksamhetsområdet visar en negativ avvikelse för perioden på -596 tkr. På intäktssidan finns negativ avvikelse i att statsbidragen inte bokförts. De interna intäkterna för utbetald barnpeng visar ett överskott. På kostnadssidan finns negativa avvikelser för köp av verksamhet och interna kostnader för utbetald barnpeng.

Prognosen för verksamhetsområdet uppgår till -2 250 tkr. Prognosen förklaras av högre kostnader för köp av verksamhet tack vare ett högre barnantal än budgeterat (3 barn). I övrigt baseras underskottet i prognosen av att det är fler barn i den interna verksamheten än budgeterat vilket innebär högre utbetald barnpeng än budgeterat.

### **Prognos: -2 250 tkr**

#### Grundskola

Verksamheten visar en negativ avvikelse till och med februari på -1 384 tkr.

Resultatet förklaras på intäktssidan av mindre intäkter av föräldraavgifter då färre barn går på fritidshem för perioden än budgeterat. Statsbidragsintäkterna är inte bokförda vilket påverkar resultatet negativt.

På kostnadssidan förklaras resultatet av underskott för köp av verksamhet (-437 tkr). I övrigt förklaras resultatet av ett överskott på driftskostnaderna samt transportkostnader då fakturan för perioden inte inkommit.

Prognosen för verksamhetsområdet är ett underskott på 2 300 tkr. Underskottet förklaras av att det prognosticeras vara fler elever i den interna verksamheten än budgeterat. I Övrigt förklaras underskottet av köp av verksamhet samt att det väntas lägre intäkter från avgifter för skolbarnsomsorg.

### **Prognos: -2 300tkr**

#### Grund- och Gymnasiesärskola

Verksamheten visar ett negativt avvikande resultat till och med februari på -328 tkr. Avvikelsen förklaras av högre personalkostnader än budgeterat. Underskottet förklaras även av att det betalats ut högre elevpeng för perioden än budgeterat.

Prognosen på helår visar ett underskott på -1 400 tkr. Prognosen baseras på att det är fler elever i den interna verksamheten än budgeterat. Prognosen innefattar även det äskande som ligger hos kommunstyrelsen för utökad budgetram för ökade skolskjutskostnader.

### **Prognos: -1 400 tkr**

#### Elevhälsa - Centrala pedagogiska resurser

Verksamheten visar en negativ avvikelse till och med februari på -9 tkr. Avvikelsen förklaras av att statsbidrag inte är bokförda.

Prognosen för verksamheten är en ekonomi i balans.

### **Prognos: Enligt budget**

#### Kulturskola

Verksamheten visar en negativ avvikelse till och med februari på -393 tkr. Avvikelsen beror på att statsbidrag inte blivit bokförda samt att det är högre driftskostnader för perioden än budgeterat. Detta kommer plana ut under året samt att en del av kostnaderna genererar statsbidragsintäkt.

Prognosen för verksamheten är en ekonomi i balans.

### **Prognos: Ekonomi i balans**

#### Gymnasieskola

Verksamheten visar en positiv avvikelse till och med februari på +704 tkr. Avvikelsen beror dels på att resekostnaderna för vårterminen inte är bokförda samt att antalet elever inte ser ut att bli lika många som budgeterat. Köp av elevplatser har ett överskott på 560 tkr.

Prognosen för verksamhetsområdet är 5 100 tkr.

Förklaring till prognosen är att det ser ut att bli färre elever i verksamheten än budgeterat.

**Prognos: 5 100 tkr**

Kostenheten

Verksamheten visar en positiv avvikelse till och med februari på +440 tkr. Resultatet förklaras på intäktssidan av lägre intäkter för perioden än budgeterat. På kostnadssidan förklaras resultatet av lägre livsmedelskostnader och lägre personalkostnader.

Prognosen för verksamhetsområdet är en ekonomi i balans.

**Prognos: Ekonomi i balans**

Fritidsgård

Verksamheten visar en negativ avvikelse för perioden med -23 tkr. Intäkter från arbetsförmedlingen släpar.

Prognosen på helår visar en budget i balans.

**Prognos: Enligt budget**

## Beslutsunderlag

1. Tjänsteskrivelse 2022-03-28

Eva Lönnelid  
Förvaltningschef

Robin Johansson  
Förvaltningsekonom

## Sändlista

~ Förvaltningsekonom

Upprättad: 2022-03-18  
Diarienummer: KS.2021.236

Barn- och utbildningsnämnden

## Motion - Bemanna alla skolbibliotek med skolbibliotekarie i Gnestas grundskolor

### Förslag till beslut i kommunfullmäktige

1. Motionen anses besvarad med hänvisning till förvaltningens synpunkter.

### Ärendebeskrivning

Feministiskt initiativ i Gnesta har lämnat in en motion med förslaget att alla Gnesta skolors skolbibliotek ska vara bemannade. Motionärerna menar att detta skulle öka elevernas måluppfyllelse, förståelse för medier samt stärka det källkritiska perspektivet.

### Förvaltningens synpunkter

Att arbeta för att främja elevers läslust, läs- och skrivförmåga och källkritik är viktiga delar av skolans arbete. Bemannade skolbibliotek spelar en viktig roll i sammanhanget. I fördelningen av statsbidrag för en likvärdig skola 2022 (BOUN.2021.121) har barn- och utbildningsnämnden beslutat att 400 000 kronor av bidraget ska gå till arbetet med alla elevers tillgång till litteratur och bibliotek.

Inom ramen för detta arbete anställdes en kommunövergripande skolbibliotekarie i februari 2022. Skolbibliotekarien kommer att utgå från Frejaskolan och vara ute i övriga skolor enligt ett schema. Detta för att underlätta för såväl skolbibliotekarie som personal kring planering och inbokning av aktiviteter för eleverna. Utöver den schemalagda planeringen kommer skolbibliotekarien att lämna plats för flexibilitet, så att även spontana besök i skolorna kan äga rum. Skolbibliotekarien kommer arbeta både med och i anslutning till skolbiblioteken, men även arbeta läsfrämjande i form av exempelvis bokprat eller läsprojekt tillsammans med pedagoger. Vidare kommer skolbibliotekarien att samarbeta med personal på Gnestas folkbibliotek, i enlighet med Gnestas biblioteksplan.

### Jämställdhetsanalys utifrån checklista

Checklistan för jämställdhetsanalys bedöms inte vara tillämplig i ärendet.

## Beslutsunderlag

1. Tjänsteskrivelse 2022-03-18
2. Motion Bemanna alla skolbibliotek med skolbibliotekarie i Gnestas grundskolor

Eva Lönnelid  
Förvaltningschef

Frida Arndt  
Utredare

## Sändlista

- ~ Kommunfullmäktige
- ~ Kommunstyrelsen
- ~ Barn- och utbildningsförvaltningen



## **Motion: Bemanna alla skolbibliotek med skolbibliotekarie i Gnestas grundskolor.**

SKR avstår från riktlinjer att det skall finnas skolbibliotek eller att de skall bemannas med skolbibliotekarie. Med det sagt så menar de att det finns en viktig funktion att ha detta för att ge barnen en utbildning av hög kvalitet. Skolverket januari 2021 vill skriva in i skollagen att skolbibliotek och skolbibliotekarie skall vara en del av alla skolors verksamheter.

I Gnesta kommuns biblioteksplan 2020- 2023 står det att skolbibliotek finns på alla skolor, och ansvaret för dem ligger på BOU. Läsförmedling och språkutvecklande insatser är prioriterade områden.

Skolbibliotekariens specifika kompetens är biblioteks- och informationsvetenskap. Tidigare så fanns en lärare med uttalad funktion som skolbibliotekarie på Dansutskolan, Kvarnbackaskolan och Welandersborgsskolan på 80 %, men tjänsten avslutades 2018 och ersattes ej.

Längre tid tillbaka fanns barnbibliotekarier som var ute på ytterområdenas skolor några timmar varannan vecka, vilket bekostades av dåvarande kultur och teknik nämnd. Men i dag bistår biblioteket i Gnesta skolbiblioteken enbart med bibliotekspecifika system och inköp.

Grundskolorna i Gnesta har löst bemanningen på skolbiblioteken genom att lärarna ansvarar för det i sina tjänster informellt. I Björnlunda finns en lärare som har det uppdraget i sin anställning. Men det saknas alltså anställda skolbibliotekarier på merparten av skolorna. Vi menar att om en lärare ska jobba som skolbibliotekarie ska det vara uttalat i tjänsten. En skolbibliotekarie kan också underlätta för lärarna.

Vi föreslår att alla skolbiblioteken skall vara uttalat bemannade igen och att skolbibliotekarie skall vara en självklar del av elevernas vardag. Detta för att öka elevernas måluppfyllelse, förståelse för medier och att stärka det källkritiska perspektivet i undervisningen.

Anja Probst  
Johan Wahlström  
Fi Gnesta

Upprättad: 2022-03-18  
Diarienummer: BOUN.2020.96 S

Barn- och utbildningsnämnden

## Uppföljning efter tillsyn av De fyra årstiderna

### Förslag till beslut i barn- och utbildningsnämnden

1. Barn- och utbildningsnämnden beslutar att huvudmannen för förskolan De fyra årstiderna vidtagit sådana åtgärder att uppföljningen av föreläggandena gällande att arbetet ska ledas och samordnas av en rektor, att undervisningen ska ledas av legitimerade förskollärare samt föreläggandet om öppettider och urvalsgrunder avslutas.
2. Barn- och utbildningsnämnden beslutar att avsluta tillsynsärendet och ger barn- och utbildningsförvaltningen i uppdrag att inleda en ny tillsyn under hösten 2022 för att följa upp huvudmannen för De fyra årstidernas åtgärder för att säkerställa att undervisningen leds av legitimerade förskollärare.

## Sammanfattning

Barn- och utbildningsnämnden förelade i beslut den 14 september 2021 huvudmannen för förskolan De fyra årstiderna att vidta åtgärder för att säkerställa att det pedagogiska arbetet vid förskolan leds och samordnas av en rektor, att undervisningen i förskolan leds av legitimerade förskollärare samt att vårdnadshavare på ett tydligt och strukturerat sätt får kännedom om de ramtider och urvalsgrunder som gäller för förskolans öppethållande. Barn- och utbildningsnämnden begärde i beslutet att huvudmannen senast den 19 oktober 2021 skulle redovisa vilka åtgärder som vidtagits med anledning av föreläggandet. Huvudmannen har inkommit med sådan redovisning den 18 oktober 2021 och har efter begäran kompletterat redovisningen med ytterligare underlag den 13 december 2021 samt den 17 februari och 1 mars 2022. Ärendet gäller beslut att avsluta uppföljningen av föreläggandena samt av tillsynsärendet i sin helhet.

## Ärendebeskrivning

Ärendet gäller uppföljning av de förelägganden som barn- och utbildningsnämnden beslutade om den 14 september 2021, gällande verksamheten vid förskolan De fyra årstiderna. Föreläggandena syftade till att säkerställa att brister kopplat till öppettider och urvalsgrunder, att rektor ska leda och samordna arbetet vid förskolan samt att undervisningen ska ledas av legitimerade förskollärare, åtgärdades. Huvudmannen har inkommit med en redovisning av vidtagna åtgärder. En beskrivning av detta, tillsammans med barn- och utbildningsförvaltningens bedömning redovisas nedan.

## Förvaltningens synpunkter

### Öppettider

Barn- och utbildningsnämnden har förelagt huvudmannen att vidta åtgärder för att säkerställa att vårdnadshavare på ett tydligt och strukturerat sätt får kännedom om de ramtider som gäller för förskolans öppethållande. Huvudmannen har inkommit med en uppdaterad folder som finns tillgänglig för vårdnadshavare som har barn på förskolan eller vill veta mer om förskolan. I foldern står att förskolan har öppet utifrån de ramtider som framgår av kommunens riktlinjer, det vill säga mellan klockan 06.00 och 18.00 utifrån vårdnadshavares behov.

Förvaltningen bedömer att vidtagna åtgärder är tillräckliga och föreslår därför att föreläggandet kopplat till området avslutas.

### Urvalsgrunder

Barn- och utbildningsnämnden har förelagt huvudmannen att vidta åtgärder kopplat till förskolans urvalsgrunder. Detta då den ordning förskolans urvalsgrunder ska tillämpas inte framgick med önskvärd tydlighet i de skriftliga urvalsgrunderna. Huvudmannen har inkommit med dokumentation av de urvalsgrunder som förskolan använder sig av, vilka även de framgår i den folder som förskolan använder. Dessa är enligt huvudmannen:

1. Syskonförtur (syskonförtur för syskon som har samma vårdnadshavare)
2. Kötid
3. Överflytt från annan förskola

Förvaltningen bedömer att urvalsgrunderna är tillräckligt tydliga och förenliga med skollagen och föreslår därför att föreläggandet kopplat till området avslutas.

### Rektor ska leda och samordna arbetet vid förskolan

Barn- och utbildningsnämnden har förelagt huvudmannen att vidta åtgärder för att avhjälpa bristen att förskolan saknade en utsett rektor, med uppdrag att leda och samordna det pedagogiska arbetet. Huvudmannen har inkommit med ett protokoll från huvudmannens styrelsemöte den 8 december 2021, där det framgår att Camilla Wahlberg utsetts till rektor för förskolan.

Förvaltningen bedömer att vidtagna åtgärder är tillräckliga och föreslår därför att föreläggandet kopplat till området avslutas. Enligt skollagen 2 kap. 12 § ska huvudmannen se till att rektor påbörjar rektorsutbildning snarast möjligt och att utbildningen ska vara genomförd senast fem år efter tillträdesdagen.



## Undervisningen ska ledas av legitimerade förskollärare

Barn- och utbildningsnämnden har förelagt huvudmannen att vidta åtgärder för att säkerställa att undervisningen på förskolan bedrivs av legitimerade förskollärare. På förskolan arbetar en legitimerad förskollärare, som utöver sitt förskolläraryppdrag även har uppdragen som rektor och skolchef. Enligt skollagen får endast den som har legitimation som lärare eller förskollärare, och är behörig för viss undervisning, bedriva undervisningen (2 kap. 13 § skollagen). Den legitimerade läraren har ansvar för den undervisning som han eller hon bedriver (2 kap. 15 §). I läroplanen för förskolan (Lpfö 18) står att undervisningen ska ske under ledning av förskollärare som ska leda de målstyrda processerna och ansvara bland annat för att planering och genomförande utgår från läroplanen och att utveckla pedagogiskt innehåll och miljöer som inspirerar till utveckling och lärande (Lpfö 18, punkt 2.7).

Huvudmannen har inkommit med ett yttrande där huvudmannen beskriver att de aktivt letar efter en förskollärare och att huvudmannens förhoppning är att kunna anställa en under höstterminen. Vidare anger huvudmannen att anställda kommer uppmuntras att vidareutbilda sig till förskollärare.

Förvaltningen bedömer att vidtagna åtgärder är tillräckliga för närvarande och föreslår därför att föreläggandet kopplat till området avslutas.

## Förslag att avsluta tillsynsärendet

Utifrån ovanstående redovisning föreslår barn- och utbildningsförvaltningen att tillsynsärendet gällande huvudmannen för De fyra årstidernas förskoleverksamhet avslutas i sin helhet. Barn- och utbildningsförvaltningen förslår att en ny tillsyn inleds under hösten 2022 för att följa upp huvudmannen för De fyra årstidernas åtgärder för att säkerställa att undervisningen leds av legitimerade förskollärare.

## Beslutsunderlag

1. Tjänsteskrivelse 2022-03-18

Eva Lönnelid  
Förvaltningschef

Alice Kyander  
Strateg

## Sändlista

~ Huvudman för förskolan De fyra årstiderna

Upprättad: 2021-12-07  
Diarienummer: BOUN.2021.122

Barn- och utbildningsnämnden

## Riktlinjer för specialkost och anpassade måltider

### Förslag till beslut i barn- och utbildningsnämnden

1. Barn- och utbildningsnämnden godkänner förvaltningens förslag till riktlinjer för specialkost och anpassade måltider.

### Ärendebeskrivning

Barn- och utbildningsförvaltningen har tagit fram ett förslag på riktlinjer för specialkost och anpassade måltider. Riktlinjernas syfte är att utgöra ett stöd till kostenheten i bedömning av ansökan om specialkost eller anpassade måltider samt tydliggöra vad som gäller för elever och vårdnadshavare. Motsvarande riktlinjer finns inte sedan tidigare. Riktlinjerna bygger på de nationella rekommendationer för specialkost och anpassade måltider, som tagits fram av branschorganisationen Kost & Näring, tillsammans med en referensgrupp där bland annat Livsmedelsverket och Sveriges Kommuner och Regioner (SKR) deltagit.

### Förvaltningens synpunkter

Förvaltningen har i bearbetningen av de nationella rekommendationerna från Kost & Näring involverat förvaltningens kostchef och skolsköterska med medicinskt ledningsansvar. Dessa personer har stämt av innehållet med kollegor och säkerställt att förslaget till riktlinjer stämmer överens med deras professionella uppfattning om hur specialkost och anpassade måltider ska hanteras.

### Jämställdhetsanalys utifrån checklista

Checklistan för jämställdhetsanalys bedöms inte vara tillämplig i ärendet, då riktlinjerna gäller alla barn och elever, oavsett kön.

### Beslutsunderlag

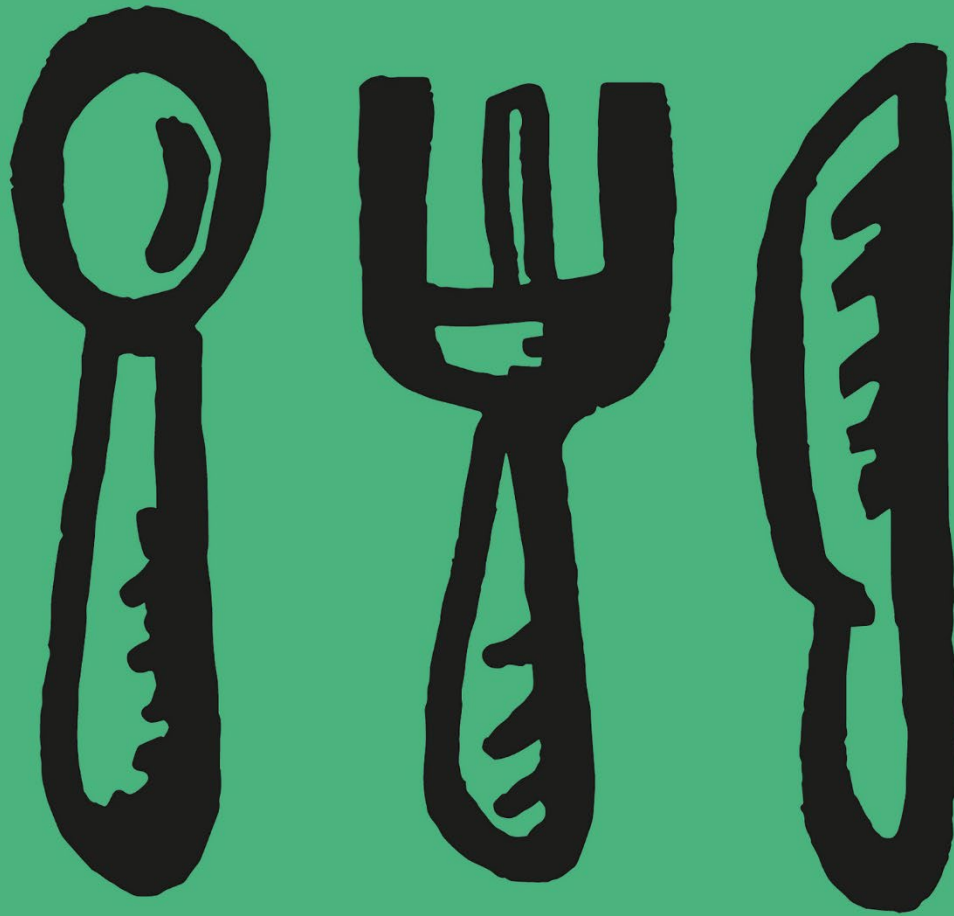
1. Tjänsteskrivelse 2021-12-07
2. Riktlinjer för specialkost och anpassade måltider

Eva Lönnelid  
Förvaltningschef

Alice Kyander  
Utredare

## Sändlista

~ Kostenheten



# Riktlinjer för specialkost och anpassade måltider

I förskolan och skolan

|                  |                              |
|------------------|------------------------------|
| Beslutsinstans   | Barn- och utbildningsnämnden |
| Beslutad         | 2022-04-05                   |
| Giltig till      | Tills vidare                 |
| Dokumentansvarig | Kostchef                     |
| Diarienummer     | BOUN.2021.122                |

## Innehållsförteckning

|   |   |
|---|---|
| Inledning .....   | 3 |
| Begreppsdefinition.....   | 3 |
| Specialkost .....   | 3 |
| Matallergi.....   | 3 |
| Luftburen allergi.....  | 4 |
| Jordnötter, nötter, sesamfrö och mandel .....                         | 4 |
| Celiaki .....   | 4 |
| Laktosintolerans.....   | 4 |
| Korsreaktioner .....  | 4 |
| Icke-allergiska överkänslighetsreaktioner .....                       | 5 |
| Anpassade måltider .....  | 5 |
| Anpassningar på grund av religion eller annan trosuppfattning.....    | 5 |
| Anpassningar vid neuropsykiatriska funktionsnedsättningar (NPF) ..... | 5 |
| Anpassningar av etiska och övriga skäl .....                          | 6 |
| Intyg .....   | 7 |
| Kostintyg .....   | 7 |
| Läkarintyg/journalutdrag .....  | 7 |
| Specialkost eller anpassad måltid för personal .....                  | 7 |

## Inledning

Dessa riktlinjer har tagits fram för att tydliggöra de regler som gäller rörande rätten till specialkost och anpassade måltider för barn och elever i Gnesta kommuns förskolor och skolor. Riktlinjerna har tagits fram med utgångspunkt i de nationella rekommendationer som tagits fram av Kost & Näring, branschföreningen för kostchefer och måltidsansvariga inom Sveriges offentliga måltidsverksamheter.

## Begreppsdefinition

### Standardkost

Med standardkost avses den eller de huvudrätter som kostenheten planerat och tillagat och som serveras till alla elever utom de som ansökt och beviljats specialkost eller anpassade måltider.

### Specialkost

Med specialkost avses kost som är anpassad till ett visst sjukdomstillstånd och används därmed som begrepp för avvikelser från standardkosten som är medicinskt motiverade.

### Anpassade måltider

Med anpassade måltider avses de avvikelser från standardkosten som utgår ifrån rätten till anpassningar utifrån diskrimineringslagstiftningen och som anses nödvändiga för att barnet eller eleven ska klara sin vistelse i förskolan respektive studiegång i skolan. Exempel på detta är uteslutning av vissa livsmedel på grund av religion, valet att äta en helt växtbaserad kost och anpassningar av mat eller måltidsmiljö på grund av neuropsykiatriska funktionsnedsättningar (NPF).

## Specialkost

Specialkost kan behövas på grund av kostrelaterade sjukdomar, matallergi eller andra överkänslighetsreaktioner. Exempel på anledningar till detta kan, utöver matallergi, vara kontaktallergi, celiaki, laktosintolerans, korsreaktion och icke-allergiska överkänslighetsreaktioner.

Specialkosten bör likna den ordinarie måltiden så mycket som möjligt och det är viktigt att måltiden är klar när eleven kommer till skolmatsalen. Det är viktigt att ordentliga allergiutredningar görs och att elevens vårdnadshavare har regelbunden kontakt med vården, för att säkerställa att livsmedel inte utesluts i onödan.

## Matallergi

Livsmedel märka med ”kan innehålla spår av...” kan användas till standardkosten men ska inte erbjudas matgäster som anmält allergi mot aktuellt ämne.

## Luftburen allergi

Eventuella anpassningar i måltidsmiljön kopplat till luftburen allergi ska enbart göras om vårdnadshavare kan uppvisa läkarintyg för luftburen allergi, som utretts genom provokation. Om läkarintyg finns för luftburen allergi ska skolan upprätta rutiner för hur situationen ska hanteras.

## Jordnötter, nötter, sesamfrö och mandel

Jordnötter, nötter, sesamfrö och mandel ska helt uteslutas i förskolor och skolrestauranger. Dessa livsmedel ska varken användas som ingrediens i matlagningen eller som tillbehör, detta oavsett om det finns barn/elever med denna typ av matallergi i verksamheten. För att säkerställa en miljö fri från dessa livsmedel är matlådor och liknande förbjudna i förskolan/skolrestaurangen.

Livsmedel märkta med ”kan innehålla spår av” kan användas till normalkosten, men ska inte erbjudas matgäster som anmält allergi mot ämnet via kostintyg.

## Celiaki

Barn och elever med fastställd celiakidiagnos ska serveras en strikt glutenfri kost.

## Laktosintolerans

Om normalkosten innehåller mindre än två gram laktos per portion, behöver ingen specialkost erbjudas. Dagar då normalkosten innehåller mer än två gram laktos ska laktosintoleranta matgäster erbjudas ett måltidsalternativ som ligger under två gramsgränsen.

Barn under fem år ska inte erbjudas specialkost på grund av laktosintolerans annat än i undantagsfall, detta då laktosintolerans hos barn före fem års ålder är mycket ovanligt. Om laktosintolerans misstänks vara orsak till problem med magen är kontakt med primärvården nödvändig. Detta för att säkerställa rätt diagnos, då minskad mängd laktos i kosten riskerar att dölja sekundär laktosintolerans orsakad av en ännu odiagnostiserad sjukdom.

Ovanstående gäller inte för matgäster hos vilka komplett avsaknad av laktas konstaterats (total avsaknad av laktas vid födelsen är ytterst ovanligt och debuterar så fort barnet börjar äta bröstmjolk/laktosinnehållande bröstmjölksersättning). Dessa ska erbjudas specialkost helt fri från komjölkprotein, det vill säga helt mjölkfri kost.

## Korsreaktioner

Korsreaktioner kan uppstå mellan olika allergener och orsaka besvär hos överkänsliga personer. Vid svåra korsallergiska besvär ska detta noteras som en allergen på inlämnat kostintyg.

## Icke-allergiska överkänslighetsreaktioner

Vissa livsmedel, bland annat citrus och vissa frukter och bär, orsaka eksem eller klåda och rodnad runt munnen. Dessa reaktioner är inte allergi. Vid lindrig överkänslighet kan det aktuella livsmedlet plockas bort från tallriken, utan att ersättas med annan produkt. Vid överkänslighetsreaktion som misstänks vara orsakad av citronsyra ska vårdnadshavare ta kontakt med sjukvården.

## Anpassade måltider

Med anpassade måltider avses anpassningar som bedöms vara nödvändiga för att individen ska klara sin skolgång eller vistelse på förskolan. Till kategorin anpassade måltider hör behov av mat- och måltidsanpassningar för barn och elever som på grund av fysiska, sensoriska, kognitiva eller utvecklingsbetingade funktionsnedsättningar har svårigheter att äta och/eller delta i den ordinarie måltiden. Detta inkluderar neuropsykiatriska funktionsnedsättningar (NPF). Kategorin omfattar även andra kostavvikelser, grundade i exempelvis etiska ställningstaganden och religion.

Rektor ansvarar för bedömningen av vilka behov eleven har för att klara skolgång och uppsatta mål. I förskolan kan rektor, med föräldrars samtycke ta kontakt med barnhälsovården för samverkan och dialog.

## Anpassningar på grund av religion eller annan trosuppfattning

Att inte erbjuda alternativ till standardkosten till barn/elever som av religiösa skäl avstår från vissa livsmedel kan vara diskrimineringsgrundande. Med religion avses religiösa åskådningar som exempelvis hinduism, judendom, kristendom och islam. Med annan trosuppfattning innefattas sådana övertygelser som har sin grund i eller samband med en religiös åskådning, till exempel buddism. Politiska åskådningar och etiska eller filosofiska värderingar, som inte har samband med religion, omfattas inte av diskrimineringslagens skydd.

Anpassade måltider ska erbjudas med hänvisning till religion eller annan trosuppfattning. Ett vegetariskt måltidsalternativ räknas som en fullgod anpassad måltid.

## Anpassningar vid neuropsykiatriska funktionsnedsättningar (NPF)

Det är vanligt att barn/elever med exempelvis ADHD eller en diagnos inom autismspektrumet har problem med mat och situationer kring måltider. Det kan finnas flera orsaker till problemen och det är viktigt att dessa utreds noga. Det är viktigt att i samverkan hitta en strategi som fungerar väl både för barnet/eleven och för måltidsverksamheten.

Det är viktigt att det kontinuerligt förs en dialog mellan föräldrar, måltidsverksamhet, elevhälsa och rektor genom dialogmöten, för att säkerställa att endast berättigade



behov av måltidsanpassningar tillgodoses och att barnet/eleven får så varierad och näringsriktig mat som möjligt. Det långsiktiga målet ska vara att utöka variationen i kosten, förslagsvis med utgångspunkt i den befintliga matsedeln. Vid behov ska i sista hand en helt individanpassad måltid erbjudas, i första hand erbjuds ordinarie kost eller eventuell komplettering i form av en rullande, alternativ matsedel.

## Anpassningar av etiska och övriga skäl

Önskemål om avvikelser från normalkosten kan ske av en rad olika anledningar. Till de vanligaste hör önskemål om vegankost. Andra exempel är glutenfri kost utan fastställd celiakidiagnos, kost utan e-nummer eller LCHF-kost.

Inom kostenheten erbjuds alltid ett vegetariskt alternativ, varför vegetarisk kost räknas som normalkost. Det klassas därmed inte som anpassad måltid eller specialkost, utan erbjuds till alla som önskar det.

### Vegankost

Vegankost klassas som anpassad måltid, men ska som huvudregel erbjudas till alla som önskar det. Intyg från vårdnadshavare ska dock lämnas in.

För att kunna servera näringsriktig vegankost krävs användning av berikade livsmedel. Kosttillskott kan behöva tillsättas för att kosten ska bli näringsmässigt komplett. Om barnet/eleven serveras vegankost i förskolan/skolan, ska det tydligt framgå för vårdnadshavare och eleven att de själva ansvarar för att komplettera maten med kosttillskott och därigenom säkerställa ett tillräckligt näringsintag. För barn under tre år behöver en individuell bedömning göras om huruvida det är lämpligt att servera vegankost i förskolan.

Om näringsberikade livsmedel inte används i tillagningen av vegankost och tillräckligt näringsinnehåll därmed inte kan garanteras, ska matgästen informeras om detta.

### Övriga skäl

Som ovan nämnts kan önskemål uppkomma om exempelvis glutenfri kost utan fastställd celiakidiagnos, kost utan e-nummer eller LCHF-kost. Gemensamt för dessa exempel på kostpreferenser är att de i första hand grundas i personlig övertygelse och som regel är självordinerade. Anpassningar av ovanstående, eller liknande, skäl ska inte erbjudas.

## Intyg

### Kostintyg

Ett kostintyg för specialkost/anpassade måltider ska alltid fyllas i av vårdnadshavare, för att säkerställa en korrekt hantering i köket. Kostintyget förnyas i samband med läsårsstart eller vid förändringar.

Specialkost och anpassade måltider erbjuds i enlighet med vad som framgår av denna riktlinje. Utöver redan nämnda utgångspunkter gäller att barnet/eleven även hemma äter i enlighet med inlämnat kostintyg. Vårdnadshavare ska intyga att så är fallet.

Måltidsverksamheten delger rektor, elevhälsa och berörda pedagoger kostintyget för kännedom.

### Läkarintyg/journalutdrag

För barnets/elevens bästa är det av yttersta vikt att misstanke om sjukdom alltid utreds av läkare. Läkarintyg ska begäras åtminstone vid följande diagnoser:

- Svår matallergi med akut allergisk reaktion
- Funktionsnedsättande matallergi
- Multiallergi
- Luftburen matallergi
- Celiaki

För barn i förskoleåldern bör befintliga läkarintyg/journalutdrag förnyas varje år. För äldre elever bör befintliga läkarintyg/journalutdrag förnyas vartannat år. Detta då vissa allergier och tillstånd kan växa bort eller utvecklas. Förnyade läkarintyg/journalutdrag ska inte begäras vid diagnosticerad celiaki, då det är en livslång, kronisk sjukdom.

Utredning av allergier och sjukdomar kan ta lång tid. Under den tid barnet/eleven är under utredning ska önskad specialkost/måltidsanpassning erbjudas.

## Specialkost eller anpassad måltid för personal

Om det ingår i den vuxnes tjänst att delta i måltider, ska specialkost och/eller anpassad måltid erbjudas som samma villkor som för barnen/eleverna. Personal som inte äter inom ramen för pedagogiska måltider eller annat ansvar som ingår i tjänsten, ska som huvudregel inte erbjudas specialkost eller anpassad måltid. Undantag kan göras om den aktuella avvikelsen redan förekommer som specialkost eller anpassad måltid i barn-/elevgruppen.

Upprättad: 2022-03-28  
Diarienummer: BOUN.2022.16

Barn- och utbildningsnämnden

## Verksamhetsanpassning Welandersborgs skola

### Förslag till beslut i barn- och utbildningsnämnden

1. Barn- och utbildningsnämnden ger barn- och utbildningsförvaltningen i uppgift att genomföra en verksamhetsanpassning på Welandersborgs skola genom att sätta upp ett staket på skolans område för att skapa en säkrare väg för varutransporter.

### Ärendebeskrivning

Barn- och utbildningsförvaltningen önskar utföra en verksamhetsanpassning på Welandersborgs skola genom att sätta upp ett staket på skolans område. Detta för att bättre skilja varutransporternas väg in i skolan från barnens väg in i matsalen, då dagens situation innebär en säkerhetsrisk för barnen som ibland befinner sig på området samtidigt som leveranser tas emot.

### Förvaltningens synpunkter

Ingången till matsalen används både som entré för elever och ingång för varutransporter. Det innebär att det flera gånger i veckan, i första hand när livsmedel levereras, backar upp lastbilar mot ingången där elever samtidigt befinner sig. Att sätta upp ett staket som skiljer av området skulle innebära en ordentlig säkerhetsförbättring för eleverna. Vidare skulle det skapa en tryggare arbetsmiljö för de som kör leveranserna.

GFAB har tagit fram ett förslag på hur staketet skulle byggas för att dela av ytan så att lastbilarna och eleverna har varsin del. Bilder på förslaget bifogas.

### Ekonomiska konsekvenser

Kostnaden betalas genom ett tillägg på hyreskostnaden enligt tabell nedan.

| Kalkyl                       |            |
|------------------------------|------------|
| Kostnad                      | 84 700,00  |
| Effektiv årsränta            | 4,000 %    |
| Antal perioder per år        | 12         |
| Antal perioder att placera i | 60 månader |

|                                     |           |
|-------------------------------------|-----------|
| Periodränta                         | 0,3274 %  |
| Hyreskostnad per månad i 60 månader | 1 557,15  |
| Total kostnad under löptiden        | 93 428,85 |
| Totalt räntebelopp under löptiden   | 8 728,85  |

## Jämställdhetsanalys utifrån checklista

Checklistan för jämställdhetsanalys bedöms inte vara tillämplig i ärendet.

## Beslutsunderlag

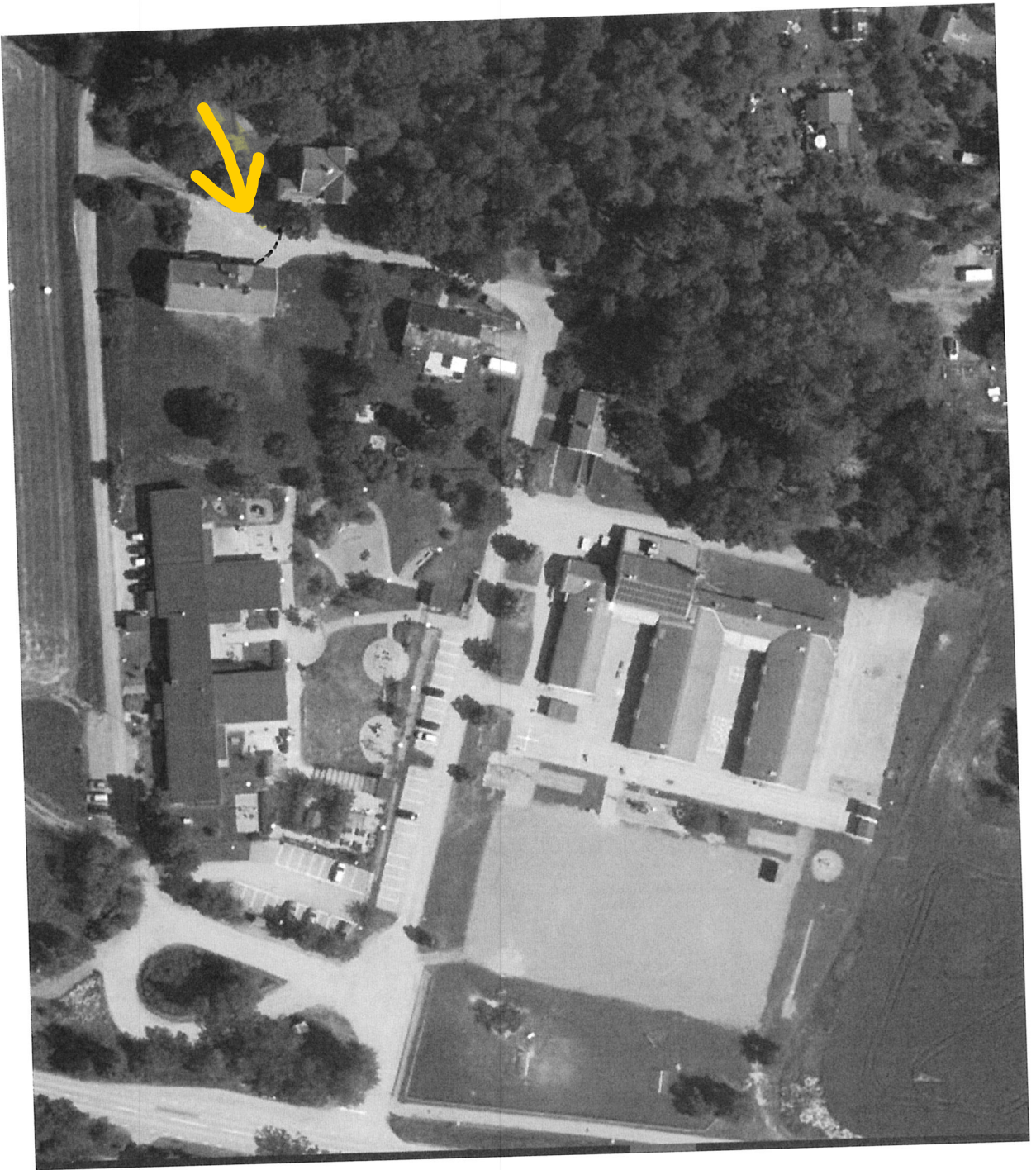
1. Tjänsteskrivelse 2022-03-28
2. Bild på staket från luften
3. Bild på staket från marken

Eva Lönnelid  
Förvaltningschef

Bengt Greiff  
Planeringschef

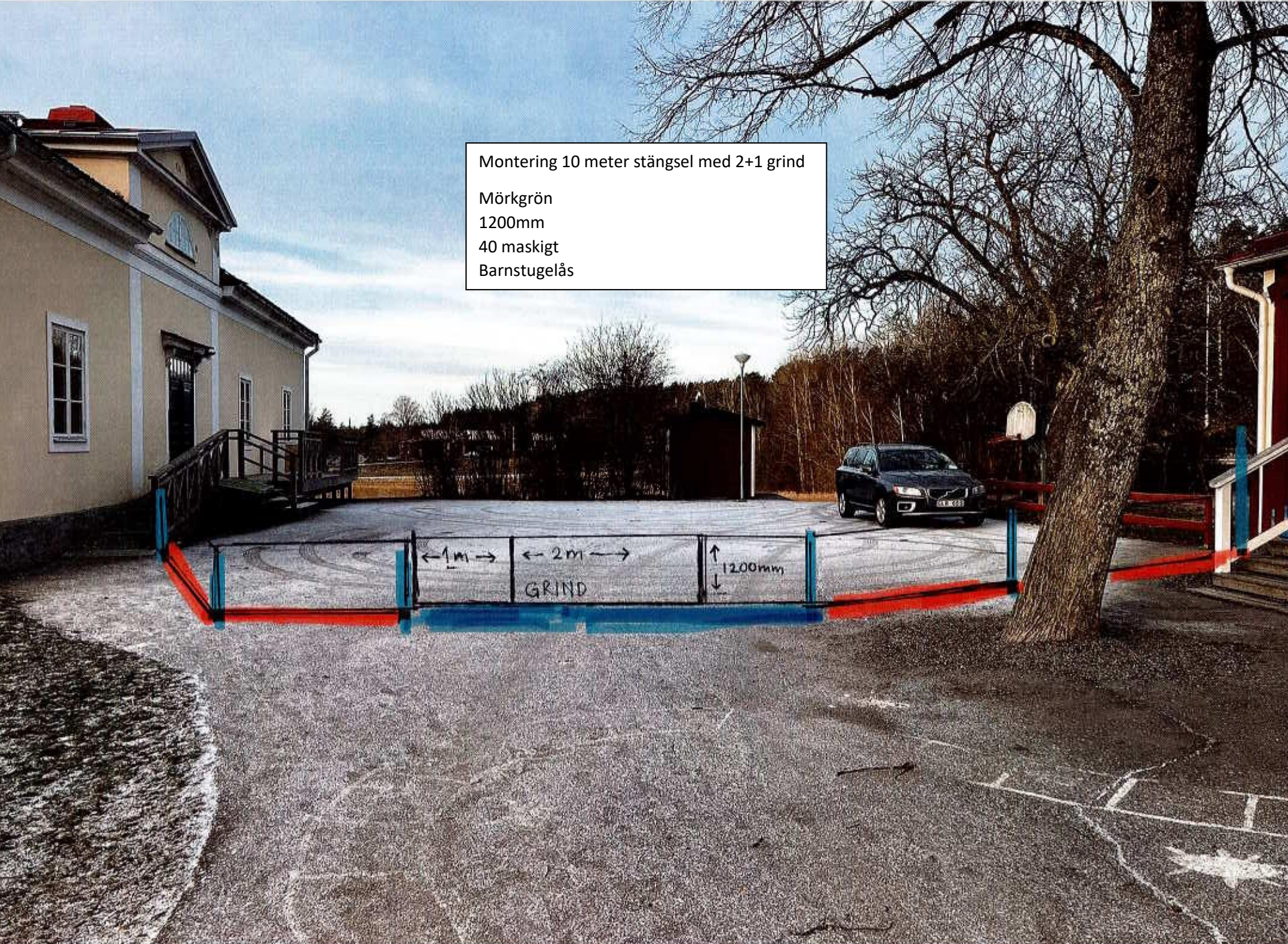
## Sändlista

- ~ Planeringschef, barn- och utbildningsförvaltningen
- ~ Rektor Welandersborgs skola



Montering 10 meter stängsel med 2+1 grind

Mörkgrön  
1200mm  
40 maskigt  
Barnstugelås



Upprättad: 2022-03-18  
Diarienummer: BOUN.2022.45

Barn- och utbildningsnämnden

## Förlängning av hyresavtal för paviljong Frejaskolan

### Förslag till beslut i barn- och utbildningsnämnden

1. Barn- och utbildningsnämnden beslutar att förlänga hyresavtalet för paviljongen på Frejaskolan, med start år 2023 till och med år 2028. Detta under förutsättning att GFAB även beviljas förlängt bygglov.

### Ärendebeskrivning

Under slutet av år 2017 beslutade barn- och utbildningsnämnden att godkänna uppförandet av en paviljong på Frejaskolans område, för att möta behovet av fler lokaler (BOUN.2017.100). Hyresavtalet sträcker sig i fem år från utfärdandet, och går ut den 28 mars 2023. Ärendet gäller förlängning av hyresavtalet för paviljongerna i ytterligare fem år.

### Förvaltningens synpunkter

Paviljongen på Frejaskolan uppfördes till följd av ett behov av fler lokaler för förskole- och skolverksamhet i Gnesta. Behovet uppkom delvis av att planerna på att bygga en ny förskola vid Dansutskolan behövdes skjutas på. Idag används paviljongen för Frejaskolas verksamhet F-6 och fritidsverksamhet. Barn- och utbildningsförvaltningen ser ett fortsatt behov av det extra utrymme paviljongen utgör. Den bedöms vara en flexibel, om än provisorisk, lösning på lokalbristen som fortfarande råder i kommunens skolor.

En ansökan för förlängt bygglov behövs göras av GFAB. Ett förlängt bygglov kan beviljas för ytterligare fem år, till och med 2028. Förlängning av hyresavtalet för paviljongen bör endast ses som aktuellt under förutsättning att bygglovet förlängs i fem år. Paviljongen i fråga är markerad på bifogat flygfoto.

## Ekonomiska konsekvenser

Hyreskalkyl för paviljonger på Frejaskolan enligt tabellerna nedan.

| Hyresinformation        |      |
|-------------------------|------|
| Kapital/investering, kr | 0    |
| År                      | 2023 |
| Area, kvm               | 82   |
| Hyrestid, år            | 5    |

| Hyreskalkyl 2022*      | Kr             | Kr/kvm       |
|------------------------|----------------|--------------|
| Lokalhyra              | 0              | 0            |
| Fastighetsskötsel      | 40 086         | 153          |
| Reparationer           | 21 484         | 82           |
| Uppvärmning och el     | 35 894         | 137          |
| Vatten                 | 3 930          | 15           |
| Avfallshantering       | 2 882          | 11           |
| Hyra paviljonger       | 406 824        | 1 553        |
| <b>Delsumma drift</b>  | <b>511 100</b> | <b>1 951</b> |
| Underhåll              | 0              | 0            |
| Försäkringar           | 0              | 0            |
| Administration         | 15 982         | 61           |
| <b>Summa (årshyra)</b> | <b>527 082</b> | <b>2 012</b> |

\* Hyreskalkylen är beräknad på 2022 års kostnader, och kommer år 2023 att höjas enligt KPI-index.

## Jämställdhetsanalys utifrån checklista

Checklistan för jämställdhetsanalys bedöms inte vara tillämplig i ärendet.



## Beslutsunderlag

1. Tjänsteskrivelse 2022-03-18

Eva Lönnelid  
Förvaltningschef

Bengt Greiff  
Planeringschef

## Sändlista

- ~ Planeringschef, barn- och utbildningsförvaltningen
- ~ Rektor Frejaskolan

Upprättad: 2022-03-18  
Diarienummer: BOUN.2022.39

Barn- och utbildningsnämnden

## Ianspråktagande av investeringsmedel – pedagogiska datorer, läsplattor och tillbehör

### Förslag till beslut i barn- och utbildningsnämnden

1. Barn- och utbildningsnämnden beslutar att 70 tkr från 2022 års investeringsmedel gällande pedagogiska datorer/läsplattor och tillbehör får tas i anspråk för inköp av kringutrustning.

### Ärendebeskrivning

Ärendet gäller inköp av kringutrustning till grundskolornas läsplattor.

I kommunfullmäktiges framtidsplan för 2021-2023 finns investeringar beslutade för barn- och utbildningsnämnden 2022. Enligt kommunens riktlinjer för investeringar ska beslut om att ianspråkta investeringsmedel under 500 tkr fattas av barn- och utbildningsnämnden innan de får användas.

### Förvaltningens synpunkter

Grundskolorna är årligen i behov av ny kringutrustning till framför allt de läsplattor som används i verksamheten. Det gäller ersättning av fodral till läsplattor, laddare, kablar, hörlurar och liknande. Dessa utsätts för dagligt slitage och det behövs kontinuerligt köpas in nya för att standarden, funktionaliteten och elevernas möjlighet att nyttja tekniken optimalt ska bibehållas.

Barn- och utbildningsförvaltningen har för år 2022 tilldelats investeringsmedel om 70 000 kronor för Pedagogiska datorer/läsplattor och tillbehör, av vilka 0 redan har ianspråktagits.

### Ekonomiska konsekvenser

|  |                  |
|--|------------------|
| Laddare, adaptrar, kablar, tangentbord, hörlurar mm. | 70 000 kr        |
| <b>Totalt</b>  | <b>70 000 kr</b> |

### Jämställdhetsanalys utifrån checklista

Checklistan för jämställdhetsanalys bedöms inte vara tillämplig i ärendet.

## Beslutsunderlag

1. Tjänsteskrivelse 2022-03-18

Eva Lönnelid  
Förvaltningschef

Bengt Greiff  
Planeringschef

## Sändlista

- ~ Planeringschef, barn- och utbildningsförvaltningen
- ~ Systemförvaltare, barn- och utbildningsförvaltningen
- ~ Ekonomienheten

Upprättad: 2022-03-18  
Diarienummer: BOUN.2022.40

Barn- och utbildningsnämnden

## Ianspråktagande av investeringsmedel – Digital klassrumsutrustning

### Förslag till beslut i barn- och utbildningsnämnden

1. Barn- och utbildningsnämnden beslutar att 220 tkr från 2022 års investeringsmedel gällande interaktiv klassrumsutrustning får tas i anspråk.

### Ärendebeskrivning

Ärendet gäller beslut om att ianspråka 220 tkr för inköp av modern utrustning för bild och ljud i klassrum som ska ersätta gamla och trasiga lösningar.

I kommunfullmäktiges framtidsplan för 2021-2023 finns investeringar beslutade för barn- och utbildningsnämnden 2022. Enligt kommunens riktlinjer för investeringar ska beslut om att ianspråka investeringsmedel under 500 tkr fattas av barn- och utbildningsnämnden innan de får användas.

### Förvaltningens synpunkter

Grundskolorna är i behov av att byta ut gamla projektorer med tillhörande tavlor mot moderna interaktiva skärmar. Grundskolorna har flera gamla projektorer som är så gamla att förvaltningen kan anta att de inom kort kommer gå sönder. I dagsläget finns cirka 55 projektorer med tillhörande tavlor, som i flera fall är över tio år gamla. Målet är att successivt byta ut dessa mot mer moderna alternativ. Cirka tio gamla projektorer går sönder per år, och ju äldre de blir desto större är risken att takten ökar. När skärmarna går sönder behöver de snabbt kunna bytas ut för minimera negativa konsekvenser för undervisningen. I dagsläget finns cirka 28 nya skärmar i verksamheterna.

Utöver en risk för att projektorerna går sönder har de även en hög energiförbrukning och ljudnivå, samt fler förbrukningsdelar som kan gå sönder. Att hålla klassrummen med modern utrustning bör även ses som ett led i arbetet att vara en attraktiv arbetsgivare. Konsekvenserna av att inte godkänna dessa investeringsmedel är att förvaltningen behöver vänta flera månader för att kunna ersätta trasig klassrumsutrustning när den väl går sönder. Detta innebär att lärare riskerar att stå utan undervisningsredskap under en period, vilket påverkar undervisningen.

Mot bakgrund av detta önskar förvaltningen att få ta i anspråk en pott för att kontinuerligt och snabbt kunna uppdatera klassrummens utrustning för ljud och bild.



Upprättad: 2022-03-18  
Diarienummer: BOUN.2022.41

Barn- och utbildningsnämnden

## Ianspråktagande av investeringsmedel – Systembyte av lärplattform

### Förslag till beslut i barn- och utbildningsnämnden

1. Barn- och utbildningsnämnden beslutar att 300 tkr från barn- och utbildningsförvaltningens investeringsmedel gällande systembyte av lärplattform får tas i anspråk.

### Ärendebeskrivning

Ärendet gäller beslut om att ianspråka 300 tkr för implementeringskostnader och utbildning för upphandlad lärplattform.

I kommunfullmäktiges framtidsplan för 2021-2023 finns investeringar beslutade för barn- och utbildningsnämnden 2022. Enligt kommunens riktlinjer för investeringar ska beslut om att ianspråka investeringsmedel under 500 tkr fattas av barn- och utbildningsnämnden innan de får användas.

### Förvaltningens synpunkter

Under slutet av 2021 och början av 2022 har förvaltningen genomfört en upphandling av en ny lärplattform. Detta då avtalet med nuvarande leverantör inte längre var giltigt enligt lagen om offentlig upphandling, utan förnyades årsvis sedan avtalet gått ut. Den tidigare lärplattformen, Infomentor, var dessutom gammal och oflexibel samt saknade möjlighet att på ett välfungerande sätt genomföra digitala nationella prov. Vidare uppfyllde den inte förvaltningens behov och krav gällande integrationer och arbetssätt. Nu har beslut fattats i den tidigare upphandlingen och Vklass kommer att bli skolornas lärplattform. Med Vklass skapas förutsättningar för en modern helhetslösning där lärplattform och elevregister fungerar bra tillsammans.

De medel som här efterfrågas att tas i anspråk kommer att behövas för att bekosta implementeringen av den vinnande plattformen. Detta är i enlighet med vad förvaltningen framförde i samband med att upphandlingen startade (BOUN.2020.137). Där framgår att förvaltningen ska återkomma med nytt investeringsärende, vilket nu sker. Införandet av den nya lärplattformen innebär projektkostnader, tekniska kostnader för integrationer, flytt av inloggningstjänster, utbildning av personal inom såväl för- som grundskola med mera.

Utöver den angivna kostnaden tillkommer en årskostnad för tjänsten som periodiseras på 12 månader. Månadskostnaden för Vklass är cirka 16 000 kronor, vilket kan jämföras med Infomentors månadskostnad på cirka 21 000 kronor. Månadskostnaden belastar dock driftsbudgeten, där det finns medel avsatta för lärplattform.

Barn- och utbildningsförvaltningen har för år 2022 tilldelats investeringsmedel om 300 000 kronor för elevadministrativt system och lärplattform, av vilka 0 kronor redan har ianspråktagits.

### Ekonomiska konsekvenser

Projektkostnader för införande av lärplattform 300 000 kr

**Totalt 300 000 kr**

### Jämställdhetsanalys utifrån checklista

Checklistan för jämställdhetsanalys bedöms inte vara tillämpbar i ärendet.

## Beslutsunderlag

1. Tjänsteskrivelse 2022-03-18

Eva Lönnelid  
Förvaltningschef

Bengt Greiff  
Planeringschef

## Sändlista

- ~ Planeringschef, barn- och utbildningsförvaltningen
- ~ Systemförvaltare, barn- och utbildningsförvaltningen
- ~ Ekonomienheten

Upprättad: 2022-03-18  
Diarienummer: BOUN.2022.42

Barn- och utbildningsnämnden

## Ianspråktagande av investeringsmedel – Upphandlingskostnad för elevregister

### Förslag till beslut i barn- och utbildningsnämnden

1. Barn- och utbildningsnämnden beslutar att 150 tkr från 2022 års investeringsmedel gällande upphandlingskostnad för elevregister får tas i anspråk.

### Ärendebeskrivning

Ärendet gäller beslut som att ianspråka 150 tkr för Telge Inköps hjälp med upphandling av nytt elevregister.

I kommunfullmäktiges framtidsplan för 2021-2023 finns investeringar beslutade för barn- och utbildningsnämnden 2022. Enligt kommunens riktlinjer för investeringar ska beslut om att ianspråka investeringsmedel under 500 tkr fattas av barn- och utbildningsnämnden innan de får användas.

### Förvaltningens synpunkter

Under slutet av 2021 och början av 2022 har förvaltningen genomfört en upphandling av en ny lärplattform. Nu har beslut fattats i den tidigare upphandlingen och förvaltningen behöver därmed påbörja upphandlingen av ett nytt elevregister. Anledningen till detta är att existerande elevregister är gammalt och inte har möjlighet till nödvändiga integrationer och kopplingar som dagens IT-system kräver. Det är även gammalt ur användarperspektiv och inte särskilt användarvänligt. Behovet finns av ett nytt för att förbereda för digitala nationella prov och en alltmer digital skolvärld. Vidare är avtalet för existerande system gammalt, vilket betyder att förvaltningen enligt LOU behöver genomföra denna upphandling.

### Ekonomiska konsekvenser

|  |                   |
|--|-------------------|
| Projektkostnader för införande av lärplattform | 150 000 kr        |
| <b>Totalt</b>                                  | <b>150 000 kr</b> |

### Jämställdhetsanalys utifrån checklista

Checklistan för jämställdhetsanalys bedöms inte vara tillämplig i ärendet.



## Beslutsunderlag

1. Tjänsteskrivelse 2022-03-18

Eva Lönnelid  
Förvaltningschef

Bengt Greiff  
Planeringschef

## Sändlista

- ~ Planeringschef, barn- och utbildningsförvaltningen
- ~ Systemförvaltare, barn- och utbildningsförvaltningen
- ~ Ekonomienheten

Upprättad: 2022-03-28

Diarienummer: BOUN.2022.1

Barn- och utbildningsnämnden

## Redovisning av delegationsbeslut

### Sammanfattning

Barn- och utbildningsnämnden har överlåtit sin beslutanderätt till tjänsteman enligt av barn- och utbildningsnämndens antagen delegationsordning. Dessa beslut skall redovisas till barn- och utbildningsnämnden. Redovisningen innebär inte att barn- och utbildningsnämnden får ompröva eller fastställa delegeringsbesluten. Däremot står det barn- och utbildningsnämnden fritt att återkalla lämnad delegering.

Delegationsbesluten i sin helhet finns tillgängliga hos barn- och utbildningsförvaltningen. Tiden för överklagande av beslut som fattats med stöd av delegationen börjar löpa fr.o.m att barn- och utbildningsnämndens protokoll justerats och anslagsbevis är uppsatt på kommunens digitala anslagstavla. Detta gäller dock inte myndighetsärenden där tiden börjar löpa från det datum då sökanden fått del av besluten.

Från och med maj 2013 innehåller inte redovisningen av delegationsbeslut uppgifter om vem som initierat respektive delegationsbeslut. Eftersom uppgift om initierare (namn och adress) kan omfattas av sekretess i vissa ärenden och då personer med skyddad identitet inte ska röjas, har dessa uppgifter tagits bort.

~ Förteckning över delegationsbeslut 2022-03-01 – 2022-03-27

~ Förteckning över anställningar 2022-02-01 - 2022-02-28

**Beslutsperiod:**

---

**Ärende:** BOUN.2022.43  
Grundskola  
Delade kostnader för en individplacering på Magelungen

**Beslutsdatum:** 2022-03-16

**Beslut:** Beslut - Delade kostnader för en individplacering Ordförande, Fastställt

---

**Ärende:** BOUN.2022.37  
Gymnasieskola  
Remiss Ansökan om godkännande som huvudman

**Beslutsdatum:** 2022-02-28

**Beslut:** Beslut att ej avge yttrande, Förvaltningschef: Fastställt

---

**Ärende:** BOUN.2022.36  
Gymnasieskola  
Remiss: Ansökan om godkännande som huvudman

**Beslutsdatum:** 2022-02-28

**Beslut:** Beslut att ej avge yttrande, Förvaltningschef: Fastställt

---

**Ärende:** BOUN.2022.35  
Gymnasieskola  
Remiss- ansökan om godkännande som huvudman

**Beslutsdatum:** 2022-02-28

**Beslut:** Beslut att ej avge yttrande, Förvaltningschef: Fastställt

---

**Ärende:** BOUN.2022.34  
Gymnasieskola  
Remiss - Ansökan om godkännande som huvudman

**Beslutsdatum:** 2022-02-28

**Beslut:** Beslut att ej avge yttrande, Förvaltningschef: Fastställt

---

**Beslutsperiod:**

---

**Ärende:** BOUN.2022.33  
Gymnasieskola  
Remiss - Ansökan om godkännande som huvudman

**Beslutsdatum:** 2022-02-28

**Beslut:** Beslut att ej avge yttrande, Förvaltningschef: Fastställt

---

**Ärende:** BOUN.2022.32  
Gymnasieskola  
Remiss - ansökan om godkännande som huvudman

**Beslutsdatum:** 2022-02-28

**Beslut:** Beslut att ej avge yttrande, Förvaltningschef: Fastställt

---

**Ärende:** BOUN.2021.86  
Grundskola  
Beslut om skolskjuts läsåret 2021/2022

**Beslutsdatum:** 2022-03-07

**Beslut:** Beslut skolskjuts Skolskjutsadministratör: Beviljad

---

**Ärende:** BOUN.2021.86  
Grundskola  
Beslut om skolskjuts läsåret 2021/2022

**Beslutsdatum:** 2022-03-15

**Beslut:** Beslut skolskjuts Skolskjutsadministratör: Beviljad

---

**Ärende:** BOUN.2021.86  
Grundskola  
Beslut om skolskjuts läsåret 2021/2022

**Beslutsdatum:** 2022-03-03

**Beslut:** Beslut skolskjuts Skolskjutsadministratör: Beviljad

---

**Beslutsperiod:**

---

**Ärende:** BOUN.2021.86  
Grundskola  
Beslut om skolskjuts läsåret 2021/2022

**Beslutsdatum:** 2022-03-01

**Beslut:** Beslut skolskjuts Skolskjutsadminstratör: Avslag

---

**Ärende:** BOUN.2021.58  
Grundskola  
Tilläggsbelopp grundskolor läsåret 2021/2022

**Beslutsdatum:** 2022-03-11

**Beslut:** Beslut Mikaelgården, Förvaltningschef: Fastställt

---

|   |
|---|
| <b>Barn- och utbildningsnämnden</b>   |
| <b>Förteckning över avtal om månadsavlönade tillsvidareanställningar utfärdade mellan 2022-02-01 – 2022-02-28</b>   |
| <p>Elevassistent<br/> Organisation: Dansutskolan<br/> Tillsvidare, From: 2021-12-22<br/> Heltid,<br/> Utfärdat av: Eva Flenberg, T.f. rektor</p>  |
| <p>Förskollärare<br/> Organisation: Ängen<br/> Tillsvidare, From: 2022-02-04<br/> Heltid,<br/> Utfärdat av: Monica Gustavsson, Rektor</p>   |
| <p>Lärare fritidshem<br/> Organisation: Frejaskolan<br/> Tillsvidare, From: 2022-03-01<br/> Heltid,<br/> Utfärdat av: Peter Forsberg, Rektor Frejaskolan</p>                              |
| <b>Förteckning över avtal om månadsavlönade visstidsanställningar utfärdade mellan 2022-02-01 – 2022-02-28</b>  |
| <p>Utvecklingsledare<br/> Organisation: Frustuna<br/> Allm visstidsanställning, 2022-02-01 - 2023-01-31<br/> Deltid (50,00%),<br/> Utfärdat av: Anne Hedlund, Rektor</p>                  |
| <p>Lärare matematik<br/> Organisation: KAA<br/> Allm visstidsanställning, 2022-03-01 - 2022-06-23<br/> Deltid (62,50%),<br/> Utfärdat av: Bengt Greiff, Planeringschef</p>                |
| <p>Barnskötare utbildad<br/> Organisation: Dansutskolan<br/> Allm visstidsanställning, 2022-02-07 - 2022-06-15<br/> Deltid (50,00%),<br/> Utfärdat av: Eva Flenberg, T.f. rektor</p>      |
| <p>Lärare fritidshem obehöri<br/> Organisation: Dansutskolan<br/> Tidsbegr.enl. skollagen, 2022-02-28 - 2022-06-15<br/> Deltid (75,00%),<br/> Utfärdat av: Eva Flenberg, T.f. rektor</p>  |
| <p>Vaktmästarbiträde<br/> Organisation: Dansutskolan<br/> Allm visstidsanställning, 2022-04-01 - 2023-03-31<br/> Deltid (75,00%),<br/> Utfärdat av: Eva Flenberg, T.f. rektor</p>         |
| <p>Lärare fritidshem obehöri<br/> Organisation: Dansutskolan<br/> Allm visstidsanställning, 2022-03-01 - 2022-06-17<br/> Deltid (80,00%),<br/> Utfärdat av: Eva Flenberg, T.f. rektor</p> |
| <p>Utredare<br/> Organisation: BoU Stab och Ledning<br/> Provanställning, 2022-02-21 - 2022-08-20</p>   |

|  |
|--|
| <p>Heltid,<br/>Utfärdat av: Eva Lönnelid Pihlage, Förvaltningschef</p>   |
| <p>Lärare kulturskola<br/>Organisation: Kulturskolan<br/>Allm visstidsanställning, 2022-03-01 - 2022-06-10<br/>Deltid (50,00%),<br/>Utfärdat av: Klas Jervfors, Enhetschef</p>       |
| <p>Musiklärare<br/>Organisation: Kulturskolan<br/>Allm visstidsanställning, 2022-03-01 - 2022-08-15<br/>Deltid (75,00%),<br/>Utfärdat av: Klas Jervfors, Enhetschef</p>              |
| <p>Ekonomibitråde<br/>Organisation: Kostenheten<br/>Allm visstidsanställning, 2022-02-01 - 2022-12-31<br/>Deltid (22,50%),<br/>Utfärdat av: Marie Ceder Åkerlund, Enhetschef</p>     |
| <p>Ekonomibitråde<br/>Organisation: Kostenheten<br/>Allm visstidsanställning, 2022-02-01 - 2022-12-31<br/>Deltid (56,25%),<br/>Utfärdat av: Marie Ceder Åkerlund, Enhetschef</p>     |
| <p>Förskollärare<br/>Organisation: Ängen<br/>Vikariat, 2022-02-01 - 2022-02-28,<br/>Heltid,<br/>Utfärdat av: Monica Gustavsson, Rektor</p>   |
| <p>Förskollärare<br/>Organisation: Gläntan<br/>Allm visstidsanställning, 2022-02-14 - 2022-04-29<br/>Deltid (50,00%),<br/>Utfärdat av: Monica Gustavsson, Rektor</p>                 |
| <p>Barnskötare<br/>Organisation: Korallen<br/>Allm visstidsanställning, 2022-03-01 - 2022-06-30<br/>Deltid (75,00%),<br/>Utfärdat av: Monica Gustavsson, Rektor</p>                  |
| <p>Lärare fritidshem obehöri<br/>Organisation: Frejaskolan<br/>Allm visstidsanställning, 2021-12-22 - 2022-07-03<br/>Heltid,<br/>Utfärdat av: Peter Forsberg, Rektor Frejaskolan</p> |