

Sammanträde i barn- och utbildningsnämnden

Tid och plats för sammanträde

Tisdagen den 10 mars 2020, kl. 16.00. Frösjön/Lockvattnet, Västra Storgatan 15, Gnesta

Gruppmöten

Majoriteten (S, M); kl. 15.00. Frösjön/Lockvattnet, Elektron. Oppositionen (C, L); kl. 15.00. Björken, Elektron. Oppositionen (V, MP); kl. 15.00. Lokal, Elektron. Oppositionen (SD); kl 15.00. Lokal, Elektron

Förslag till justerare

Ordinarie: Ingalill Fredriksson (C) Ersättare: Axel Bodin (C)

Tid och plats för justering

Protokollet justeras i direkt anslutning till sammanträdet. Kommunledningskontoret Västra Storgatan 15, Gnesta

Allmänheten

Allmänheten är välkommen att närvara vid sammanträdet.

Beslutsunderlag till ärendena i kallelsen finns på www.gnesta.se samt för läsning digitalt på servicecenter.

Frågor om kallelsen och ärendena besvaras av sekreteraren, tel: 0158-275 000.

Dagordning

Sammanträdet öppnande samt upprop

Val av justerare och tid för justering

Godkännande av dagordningen

Offentliga 1 - 8, Ej offentliga 9

Nr	Diarienummer	Ärende
1	BOUN.2020.25	Förskoleplaceringar
2	BOUN.2019.108	Framtidsplan 2020 med internkontrollplan
3	BOUN.2019.46	Ekonomisk uppföljning - åtgärder för budget i balans

4	KS.2019.93	Motion - Vegetarisk mat som standard i kommunens verksamheter
5	BOUN.2020.14	Delegationsordning
6	BOUN.2019.120	Flytt av förskolan Solrosens verksamhet
7	BOUN.2020.22	Inriktningsbeslut - mindre barngrupper
8	BOUN.2020.2	Redovisning av delegationsbeslut
9	BOUN.2020.4	Förvaltningschefen informerar

Linda Lundin

Marie Solter

Ordförande

Sekreterare

Upprättad: 2020-03-03
Diarienummer: BOUN.2020.25

Barn- och utbildningsnämnden

Förskoleplaceringar

Sammanfattning

Barn- och utbildningsförvaltningen redovisar inför varje nämnd placering för förskola och pedagogisk omsorg.

Faktiskt barnantal per den 15:e varje månad

	feb-19	mar-19	19-apr	maj-19	jun-19	jul-19	aug-19	sep-19	okt-19	nov-19	dec-19	jan-20	20-feb
Kristallen	36	36	36	36	37	37	32	33	34	36	36	35	36
Ringleken	36	36	36	36	34	34	28	28	30	30	30	34	35
Sjöstugan	70	71	74	74	72	70	63	73	72	72	73	74	73
Solrosen	71	71	72	73	74	73	61	65	64	63	64	66	66
Vattentornet	32	32	32	32	31	30	26	29	29	29	30	32	31
Tallen	38	38	38	38	38	38	33	34	34	34	34	35	36
Fågeldansen	95	97	96	95	96	96	79	82	84	84	85	91	94
<i>Summa Gnesta</i>	<i>378</i>	<i>381</i>	<i>384</i>	<i>384</i>	<i>382</i>	<i>378</i>	<i>322</i>	<i>344</i>	<i>347</i>	<i>348</i>	<i>352</i>	<i>367</i>	<i>371</i>
Ängen	71	71	73	73	71	69	59	61	61	62	64	66	68
Korallen	38	38	38	39	40	39	35	33	34	36	36	36	37
Gläntan	22	20	20	22	22	22	17	17	18	19	19	21	21
<i>Summa ytteromr.</i>	<i>131</i>	<i>129</i>	<i>131</i>	<i>134</i>	<i>133</i>	<i>130</i>	<i>111</i>	<i>111</i>	<i>113</i>	<i>117</i>	<i>119</i>	<i>123</i>	<i>126</i>
<i>Summa totalt förskola</i>	<i>509</i>	<i>510</i>	<i>515</i>	<i>518</i>	<i>515</i>	<i>508</i>	<i>433</i>	<i>455</i>	<i>460</i>	<i>465</i>	<i>471</i>	<i>490</i>	<i>497</i>
Ped. Omsorg	6	6	6	6	7	7	6	6	7	7	6	7	7
<i>Totalt förskola + PO</i>	<i>515</i>	<i>516</i>	<i>521</i>	<i>524</i>	<i>522</i>	<i>515</i>	<i>439</i>	<i>461</i>	<i>467</i>	<i>472</i>	<i>477</i>	<i>497</i>	<i>504</i>
Förskolan De fyra årstiderna		33	33	34	35	35	27	30	30	32	32	34	34
Förskolan Grinden		20	20	21	21	21	19	19	19	19	19	19	20
Gnesta waldorfförskola		35	35	35	36	36	35	35	35	35	35	35	36
Videungarna, ped. omsorg		12	12	12	12	12	9	10	10	10	10	10	10
<i>Summa fristående vht</i>		<i>100</i>	<i>100</i>	<i>102</i>	<i>104</i>	<i>104</i>	<i>90</i>	<i>94</i>	<i>94</i>	<i>96</i>	<i>96</i>	<i>98</i>	<i>100</i>

Upprättad: 2020-03-06
Diarienummer: BOUN.2019.108

Barn- och utbildningsnämnden

Framtidsplan 2020 med internkontrollplan

Förslag till beslut i barn- och utbildningsnämnden

1. Barn- och utbildningsnämnden godkänner barn- och utbildningsförvaltningens förslag till framtidsplan 2020 med flerårsplan 2021-2022.
2. Barn- och utbildningsnämnden fastställer barn- och elevpeng för förskola, pedagogisk omsorg, fritidshem, grundskola och grundsärskola för 2020.
3. Barn- och utbildningsnämnden fastställer internkontrollplan för 2020.

Ärendebeskrivning

Barn- och utbildningsförvaltningen har tagit fram ett förslag till framtidsplan för åren 2020-2022.

Förvaltningens synpunkter

För att nå kommunfullmäktiges inriktningsmål om en skola med hög måluppfyllelse och starka kunskapsresultat, prioriteras fyra övergripande utvecklingsområden inom förskola och skola:

- Kvalitet i undervisningen
- Pedagogiskt ledarskap
- Systematiskt kvalitetsarbete (förskola) respektive Bedömning och betygsättning (skola)
- Trygghet (förskola) respektive Trygghet och studiero (skola)

Valet av dessa utvecklingsområden bygger på att forskning pekar ut dessa som viktiga för skolutveckling samt att även Skolinspektionen utgår ifrån dessa. Områdena används i Skolinspektionens granskningsform regelbunden kvalitetsgranskning. Utvecklingsområdena följs upp årligen utifrån i förväg fastställda kriterier i förskolans och skolornas planer för systematiskt kvalitetsarbete. Vidare anger framtidsplanen förvaltningsspecifika mål och uppdrag utifrån kommunfullmäktiges övriga inriktningsmål.

Jämställdhetsanalys utifrån checklista

Förvaltningens bedömning är att föreslagen framtidsplan inte kommer påverka kvinnor och män eller flickor och pojkar olika.

Beslutsunderlag

1. Tjänsteskrivelse 2019-03-06
2. Framtidsplan 2020-2022
3. Internkontrollplan 2020

Monica Tägtström Bergman
Tf. förvaltningschef

Alice Kyander
Utredare

Sändlista

~ Barn- och utbildningsförvaltningen



Framtidsplan 2020-2022

Barn- och utbildningsnämnden

Dokumenttyp
Beslutsinstans
Beslutad
Diarienummer

Framtidsplan 2020-2022
Barn- och utbildningsnämnden
2020-03-10
BOUN.2019.108

GNESTA
KOMMUN 

Innehållsförteckning

Förord	3
Mål och uppdrag	4
Inriktningsmål: En trygg skola med hög måluppfyllelse och starka kunskapsresultat	6
Barn- och utbildningsnämndens mål för förskola	6
Kvalitet i undervisningen.....	6
Pedagogiskt ledarskap	7
Systematiskt kvalitetsarbete.....	8
Trygghet	8
Barn- och utbildningsnämndens mål för grundskola, grundsärskola och fritidshem	9
Grundskolan och grundsärskolan	9
Kvalitet i undervisningen.....	9
Pedagogiskt ledarskap	11
Systematiskt kvalitetsarbete samt bedömning och betygssättning	12
Trygghet och studiero	12
Fritidshem	13
Barn- och utbildningsnämndens mål för gymnasieskolan och gymnasiesärskolan	14
Inriktningsmål: en attraktiv kommun	16
Barn- och utbildningsnämndens mål för fritidsgården	16
Barn- och utbildningsnämndens mål för Kulturskolan	16
Inriktningsmål: En hållbar kommun	18
Barn- och utbildningsnämndens mål för kosten	18
Barn- och utbildningsnämndens förvaltningsövergripande mål	18
Inriktningsmål: Service och bemötande	20
Barn- och utbildningsnämndens förvaltningsövergripande mål	20
Inriktningsmål: En effektiv organisation	21
Barn- och utbildningsnämndens förvaltningsövergripande mål	21
Inriktningsmål: En god ekonomi	22

Barn- och utbildningsnämndens förvaltningsövergripande mål	22
Inriktningsmål: En attraktiv arbetsgivare	23
Barn- och utbildningsnämndens förvaltningsövergripande mål	23
Ekonomi	24
Nämndens driftsbudget.....	24
Översikt per verksamhetsområde.....	24
Pengsystem.....	28
Investeringar.....	33
Antal årsarbetare	34
Internkontroll	35

Förord

Tillgång till en riktigt bra förskola och skola är ett par av de viktigaste framgångsfaktorerna i varje enskilt barns och ungdoms liv. Alla barn och elever som går i Gnesta kommuns förskola och skola ska få de bästa förutsättningar att nå sina drömmar och leva ett riktigt bra liv med ryggsäcken full av god kunskap.

Skapandet av en bra skola handlar inte enbart om monetära resurser utan också till stor del om lusten och engagemanget hos alla medarbetare, oavsett om man är barnskötare, förskollärare, lärare, rektor eller administratör. Kraften och viljan att skapa den bästa av verksamheter börjar därför i vårt perspektiv med en målbild av vilken slags förskola och skola vi vill skapa och att denna målbild tydligt kommuniceras, att verksamheterna diskuterar vilket sätt som är det bästa att genomföra denna och detta sedan levandegörs.

Uppföljning av kunskapsresultaten och lusten att lära i grundskolan visar att vi behöver ha fortsatt tydligt fokus på vår målsättning att Gnesta kommuns elever ska ha kunskaper som möjliggör aktiva livsval genom hela livet.

Vi har därför valt att i denna framtidsplan fortsatt tydligt utgå ifrån vad skolforskning och Skolinspektionen pekat ut som särskilt viktigt för att skapa en verksamhet som kännetecknas av god kvalitet. Med detta i åtanke vill vi därför använda alla våra resurser för att skapa en förskola och skola för framtiden, där vi både klarar och väl uppnår att fylla vårt kompensatoriska uppdrag, oavsett boendeort, samt att detta görs i en miljö där medarbetarna blir involverade och får möjlighet att leda det gemensamma utvecklingsarbetet.

Vi tror också att det är av största vikt att vi tillsammans skapar en god dialog med vårdnadshavare till barn och elever i våra verksamheter, så att de får insyn i, och förståelse för, hur verksamheten bedrivs och vad som hjälper deras barn till att få en bra tid på förskolan eller hur de kan nå kunskapsmålen på bästa sätt.

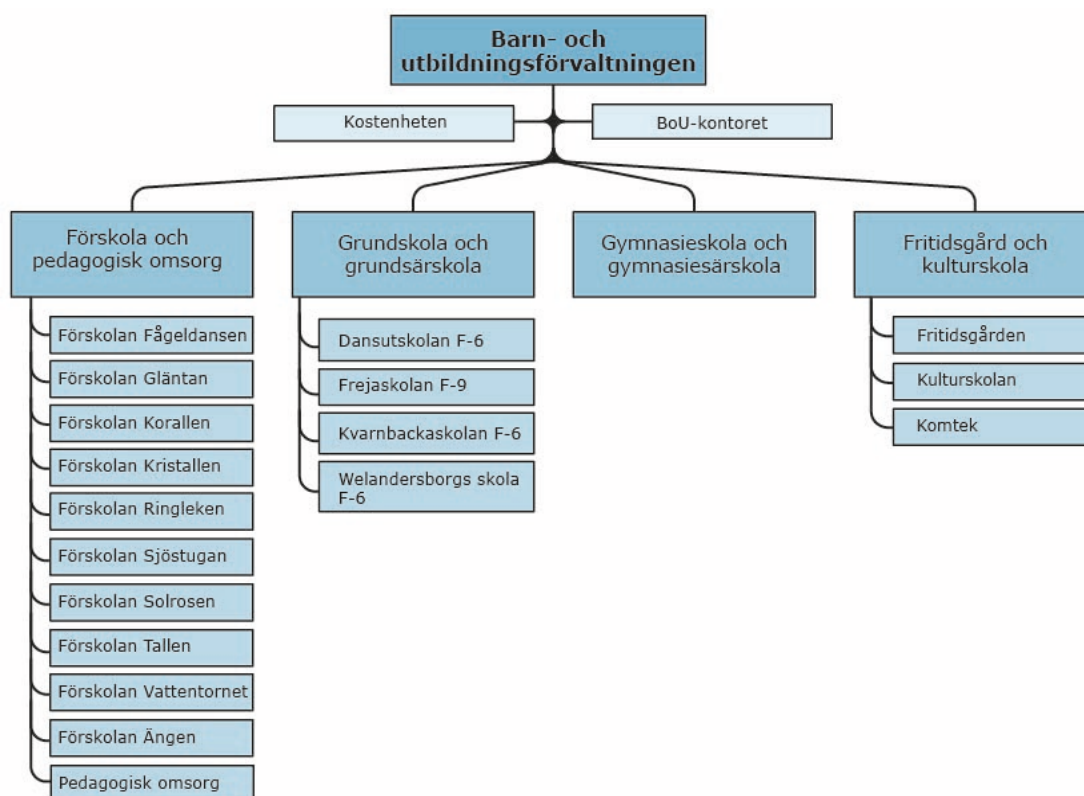
Tillsammans följer vi upp resultaten och ser hur vi kontinuerligt kan förbättra och utveckla vår verksamhet så att den blir en engagerande, rolig och innovationsdriven miljö att vara i för både barn, elever och personal. Då når vi våra högt uppsatta mål.

Linda Lundin (S)
Ordförande
Barn- och utbildningsnämnden

Anna Ekström (M)
1:e vice ordförande
Barn- och utbildningsnämnden

Mål och uppdrag

Barn- och utbildningsnämnden ansvarar för det offentliga skolväsendet och lyder under kommunfullmäktige och det reglemente och de mål som fullmäktige antagit. Inom barn- och utbildningsnämndens ansvar ligger förskoleverksamhet med förskola och pedagogisk omsorg, grundskola inklusive förskoleklass och fritidshem, grundsärskola, gymnasieskola, gymnasiesärskola, kulturskola, fritidsgård samt kostenhet.



Barn- och utbildningsnämndens styrinstrument är framtidsplanen, som redovisar mål och uppdrag samt budget för de olika verksamheterna inom nämndens ansvarsområde. Framtidsplanen tar särskilt upp åtgärder som nämnden prioriterar för att nå de kommunövergripande och nationella målen. Uppföljning av ekonomin sker löpande vid budgetuppföljningar och uppföljning av målen sker löpande till nämnden samt i barn- och utbildningsnämndens delårsrapport och årsredovisning. Då beskrivs även åtgärder för att nå de mål och uppdrag som ännu inte genomförts.

Kommunfullmäktiges nio inriktningsmål som redovisas nedan utgör grunden för barn- och utbildningsnämndens mål. Av dessa är målet om en skola med hög måluppfyllelse och starka kunskapsresultat grundläggande. Målet om en trygg vård och omsorg av hög kvalitet samt målet om välmående och växande företag berör inte direkt barn- och utbildningsnämndens verksamheter, varför barn- och utbildningsnämnden inte har

mål och uppdrag inom dessa områden. Inom ramen för de övriga inriktningsmålen har barn- och utbildningsnämnden tagit fram egna mål och uppdrag.

<p>En attraktiv kommun</p> <p>Som erbjuder goda boendemöjligheter, bra kommunikationer och infrastruktur samt ett brett utbud av fritidsaktiviteter.</p>	<p>En hållbar kommun</p> <p>Som långsiktigt utvecklar goda förutsättningar för människor, miljö och natur.</p>	<p>Service och bemötande</p> <p>Kontakter med Gnesta kommun ska kännetecknas av ett gott bemötande och en professionell service.</p>
<p>En trygg skola med hög måluppfyllelse och starka kunskapsresultat</p> <p>Som ger varje elev lust att lära, samt förutsättningar att lyckas, utvecklas och rustas för vuxenlivet.</p>	<p>En trygg vård och omsorg av hög kvalitet</p> <p>Som utformas i nära samverkan med brukare och personal.</p>	<p>En effektiv organisation</p> <p>Med nya arbetssätt, ett aktivt förbättringsarbete och ny teknik skapas på ett ansvarsfullt sätt en effektivare organisation.</p>
<p>Välmående och växande företag</p> <p>Som bidrar till tillväxt, service och arbetstillfällen.</p>	<p>En god ekonomi</p> <p>God hushållning och planering av resurserna som bidrar till en långsiktigt ekonomisk hållbar utveckling.</p>	<p>En attraktiv arbetsgivare</p> <p>Som förmår attrahera, bibehålla och utveckla kompetens.</p>

Inriktningsmål: En trygg skola med hög måluppfyllelse och starka kunskapsresultat

För barn- och utbildningsnämnden är inriktningsmålet om en trygg skola med hög måluppfyllelse och starka kunskapsresultat grundläggande. För att uppnå detta prioriteras fyra övergripande utvecklingsområden inom förskola och skola. Dessa är:

- Kvalitet i undervisningen
- Pedagogiskt ledarskap
- Systematiskt kvalitetsarbete (förskola/skola) samt Bedömning och betygssättning (skola)
- Trygghet (förskola) respektive Trygghet och studiero (skola)

Valet av dessa utvecklingsområden bygger på att forskning pekar ut dessa som viktiga för skolutveckling samt att även Skolinspektionen utgår ifrån dessa. Områdena används i Skolinspektionens granskningsform regelbunden kvalitetsgranskning.

Utvecklingsarbete ska bedrivas inom de övergripande utvecklingsområdena på både huvudmanna- och verksamhetsnivå. Uppföljning av utvecklingsområdena görs utifrån fastställda kriterier i förskolans och skolans planer för systematiskt kvalitetsarbete.

Barn- och utbildningsnämndens mål utgår ifrån skollagen och de nationella läroplanerna.

Barn- och utbildningsnämndens mål för förskola

- Alla barn i förskolan lär och utvecklas i en pedagogisk, stimulerande och trygg lärmiljö

Utbildningen i förskolan ska lägga grunden för ett livslångt lärande. Den ska vara rolig, trygg och lärorik för alla barn. Utbildningen och undervisningen ska utgå från en helhetssyn på barnet och barnets behov och utformas så att omsorg, utveckling och lärande bildar en helhet. Förskolan ska vara en levande social gemenskap som ger trygghet samt vilja och lust att lära. Förskolan i Gnesta kommun ska arbeta för att barnen ska vara i ett mindre sammanhang merparten av dagen. Förvaltningens uppföljning av förskolan visar en utvecklingsbenägen och framåtriktad verksamhet. Då förskolans språkutvecklande arbetssätt gett positiva resultat hos barnen, fortsätter förskolorna arbeta med detta även framöver, utifrån de målformuleringar som nämns i läroplanen för förskolan.

Kvalitet i undervisningen

Uppdrag: Kompetens i förskolan

Undervisningen i förskolan ska ledas av förskollärare. En hög andel förskollärare är en förutsättning för att barn i förskolan får de bästa förutsättningar att utvecklas, lära, utmanas och stimuleras.

Förvaltningen ska:

- Arbeta för att öka andelen legitimerade förskollärare i verksamheterna och fortsatt säkerställa att det finns minst en tillgänglig förskollärare per avdelning under dagen.
- Fortsätta arbetet med att skapa möjligheter för kompetensutveckling för befintlig personal utan barnskötar- eller förskolläraryxamen, som önskar att ta steget mot en formell utbildning.

Uppdrag: Språkutvecklande arbetssätt

Ett språkutvecklande arbetssätt ska känneteckna hela verksamheten, med syfte att stärka barnens intresse för språk och läsning.

Förvaltningen ska:

- Rikta kompetensutveckling och stöd till de verksamheter där det finns behov.
- Fortsätta att arbeta medvetet och planerat med berättande, läsning och skriftspråk.
- Fortsätta att arbeta med lärmiljön som ett pedagogiskt verktyg.
- Utveckla arbetet med digitala verktyg för att stärka flerspråkiga barns språkutveckling i svenska och i barnens modersmål.
- Utveckla överlämningen mellan förskola och förskoleklass samt skapa möjligheter för kunskapsutbyte mellan förskola och förskoleklass, särskilt kopplat till förskolans språkutvecklande arbetssätt.

Uppdrag: Stimulerande pedagogisk lärmiljö

Förskolan ska ha en god pedagogisk lärmiljö som stimulerar barnens nyfikenhet och lust att lära. För att uppnå detta ska barnen själva få använda sig av olika estetiska uttrycksformer samt få utforska och uppleva naturvetenskap och teknik.

Förvaltningen ska:

- Fortsatt säkerställa att alla förskolor har en innehållsrik, stimulerande och inbjudande pedagogisk lärmiljö, där barnens tankar och synpunkter tas tillvara i enlighet med barnkonventionen.

Indikatorer

Andel legitimerade förskollärare av antalet anställda

Andel som instämmer i enkätfrågan "Mitt barn stimuleras till utveckling och ett lustfyllt lärande"

Pedagogiskt ledarskap

Uppdrag: Stärkt pedagogiskt ledarskap

Rektor för förskolan har ansvaret som pedagogisk ledare. Det innebär bland annat att rektor ska se till att verksamheterna bedrivs i enlighet med målen och att verksamheternas resultat följs upp. Det pedagogiska ledarskapet handlar om att tolka läroplanens mål och, utifrån det, leda pedagogernas arbete med att bedriva aktiviteter

för en god måluppfyllelse, i relation till de nationella målen för förskolan, med syfte att barnen ska nå så långt som möjligt i sitt lärande och utveckling.

Förvaltningen ska:

- Ta fram en gemensam plattform och rollbeskrivning för det pedagogiska ledarskapet för rektor för förskola och utvecklingsledare.
- Säkerställa att det finns en likvärdig struktur på alla enheter vad gäller arbetssätt internt och gentemot vårdnadshavare samt uppdragsbeskrivningar för olika uppdrag och kompetensutveckling. Detta ska presenteras inför nämnd under våren 2020.

Systematiskt kvalitetsarbete

Uppdrag: Utveckla det systematiska kvalitetsarbetet

En kontinuerlig utveckling av hur verksamheterna arbetar med analys och uppföljning är nödvändig för att kunna identifiera utvecklingsområden och rikta resurser rätt.

Förvaltningen ska:

- Säkerställa att samtliga verksamheter arbetar kontinuerligt med det systematiska kvalitetsarbetet under året.

Trygghet

Uppdrag: Förskolorna kännetecknas av en trygg lärmiljö

I förskolan läggs grunden för barnens livslånga lärande. Förskolan ska stimulera barnens utveckling och lärande i en trygg lärmiljö. En del i detta är att bedriva ett aktivt likabehandlingsarbete som beaktar samtliga diskrimineringsgrunder. Alla barn ska ha samma möjligheter att pröva och utveckla förmågor och intressen i en trygg lärmiljö. Att skapa en trygg lärmiljö för eleverna är ett gemensamt ansvar för alla som verkar inom förskolan.

Förvaltningen ska:

- Arbeta medvetet och planerat med ett inkluderande arbetssätt.
- Vidta ändamålsenliga åtgärder för att säkerställa en lugn lärmiljö.

Indikatorer

Andel som instämmer i enkätfrågan "Mitt barn känner sig tryggt i förskolan"
Andel som instämmer i enkätfrågan "Flickor och pojkar behandlas lika av personalen"

Barn- och utbildningsnämndens mål för grundskola, grundsärskola och fritidshem

Grundskola och grundsärskola

- Eleverna når grundläggande kunskapskrav och utvecklas för att möjliggöra aktiva livsval
- Eleverna känner sig trygga i skolan
- Eleverna har en stimulerande lärmiljö
- Elevernas undervisning leds av legitimerade lärare

Fritidshem

- Fritidshemmet stimulerar elevers utveckling och lärande samt erbjuder en meningsfull fritid och rekreation

Grundskolan och grundsärskolan

Skolorna i Gnesta kommun ska ge eleverna kunskaper och värden samt utveckla elevernas förmåga att tillägna sig dessa. Utbildningen ska ge eleverna möjlighet att fatta aktiva livsval genom att lägga grunden för fortsatt utbildning. Det innebär att undervisningen ska utgå ifrån att alla elever kan och vill nå så långt som möjligt med sin utbildning. Alla ämnen är viktiga eftersom förväntan på eleverna inte bara är att de ska läsa vidare på gymnasiet, utan att de även ska ha uppnått kunskapsnivåer och betygsresultat som ger dem möjlighet att välja utbildningsväg senare. Skolan ska främja allsidiga kontakter och social gemenskap.

Kvalitet i undervisningen

Förväntat läge

Undervisningen är målfokuserad, varierad och innehåller ett aktivt lärarstöd. Lärarna styr och leder undervisningen och eleverna stimuleras och utmanas i undervisningen utifrån varje enskild individs behov och förutsättningar. Genomgångar och arbetsuppgifter ger uttryck för höga förväntningar på eleverna. Vidare är eleverna delaktiga i undervisningen och sitt eget lärande.

Uppdrag: Behöriga lärare som samarbetar kring elevernas lärande

En grundförutsättning för att kunna ge eleverna undervisning av hög kvalitet är att undervisningen bedrivs av legitimerade lärare som är behöriga i de ämnen de undervisar i.

Förvaltningen ska:

- Fortsätta den kompetensväxling som inleddes under 2019, med syfte att öka andelen legitimerade lärare med behörighet i minst ett ämne och likaså behörigheten per ämne.

- Successivt och utifrån givna förutsättningar fortsätta införandet av flerläraresystem, som inleddes 2019, och andra gruppssammansättningsmetodiker i syfte att höja kvaliteten på undervisningen. Rapportera till nämnd hur arbetet gått inför höstterminen 2020.
- Säkerställa att det finns en likvärdig struktur på alla enheter vad gäller ledningsgrupp, pedagogiska konferenser, elevhälsoteamens arbete, uppdragsbeskrivningar för olika uppdrag samt tydliga stadieövergångar.

Uppdrag: Inkluderande och stimulerande pedagogiska lärmiljöer
Skolornas lärmiljöer ska vara inkluderande och stimulerande för eleverna. Det innebär att lärmiljöerna anpassas efter elevernas unika behov av ytterligare uppgifter, extra anpassningar eller särskilt stöd. Det innebär också att så många elever som möjligt är delaktiga i ordinarie undervisning och där får möjlighet att utvecklas utifrån sina förutsättningar.

Förvaltningen ska:

- Rapportera till nämnden hur arbetet med inkluderande och stimulerande lärmiljöer bedrivs i respektive verksamhet.
- Säkerställa att undervisningen organiseras på så sätt att så många elever som möjligt får sina stödbehov uppfyllda inom ramen för den ordinarie undervisningen. Endast i undantagsfall ska elever skiljas från sin ordinarie undervisningsgrupp.

Uppdrag: Stärkt arbete för skolnärvaro

Elevernas psykiska och fysiska välmående är av största vikt för en god skolgång och ett gott vuxenliv. Därför ska elevhälsan arbeta både hälsofrämjande och förebyggande. I uppdraget ingår också att bevaka att eleverna har en bra lärmiljö för sin personliga utveckling och kunskapsutveckling, samt ett särskilt ansvar för att undanröja hinder för varje enskild elevs lärande och utveckling.

Skolorna arbetar utifrån Skolspåret, som är en arbetsmodell med syfte att främja skolnärvaron bland alla elever i grundskolan samt att säkerställa att skolorna följer en likvärdig rutin i sitt arbete med att motverka problematisk frånvaro.

Förvaltningen ska:

- Fortsätta arbetet med att främja skolnärvaro inom ramen för Skolspåret.

Uppdrag: Ökad rörelse och motion

För att främja elevernas hälsa är det av stor vikt att skolan fokuserar på och erbjuder eleverna goda möjligheter till fysisk rörelse och motion.

Förvaltningen ska:

- Utveckla arbetet med hur elever ska få tillgång till mer rörelse och motion under skoldagen.
- Undersöka samordningsmöjligheter mellan skolorna gällande elevernas simundervisning och säkerställa likvärdighet.

Indikatorer
Andel legitimerade lärare med behörighet i minst ett ämne
Andel elever i årskurs 9 som uppnått minst E i alla ämnen
Andel elever i årskurs 9 som är behöriga till gymnasieskolans nationella program
Genomsnittligt meritvärde i årskurs 9
SALSA-värde* för årskurs 9
Andel elever i årskurs 6 som uppnått minst E i alla ämnen
Andel elever i årskurs 6 med provbetyg A-E i ämnesprovet i matematik
Andel elever i årskurs 6 med provbetyg A-E i ämnesprovet i svenska/svenska som andraspråk
Andel elever i årskurs 3 som klarat alla delprov på ämnesprovet i matematik
Andel elever i årskurs 3 som klarat alla delprov på ämnesprovet i svenska/svenska som andraspråk
Andel elever som instämmer i enkätfrågan "Skolarbetet gör mig så nyfiken att jag får lust att lära mig mer"
Andel elever som instämmer i enkätfrågan "Jag vet vad jag behöver kunna för att nå målen i de olika ämnena"
Andel elever som instämmer i enkätfrågan "Mina lärare förväntar sig att jag ska nå målen i alla ämnen"
Andel vårdnadshavare som instämmer i enkätfrågan "Mitt barn stimuleras till utveckling och lärande utifrån sina förutsättningar och behov"
Andel vårdnadshavare som instämmer i enkätfrågan "Mitt barn får det stöd och den hjälp som behövs för att nå målen"

* SALSA är en statistisk modell som sätter betygsresultaten för en skola i relation till det genomsnittliga resultatet för skolor med liknande elevsammansättning avseende vårdnadshavarnas utbildningsnivå, fördelningen pojkar/flickor samt andelen nyinvandrade elever som blivit folkbokförda i Sverige de senaste fyra åren.

Pedagogiskt ledarskap

Förväntat läge

Rektor följer upp och analyserar skolenhetens resultat samt undervisningens genomförande och förutsättningar, exempelvis skillnader utifrån elevernas kön, med syfte att skapa en god grund för utveckling av undervisningen. En förutsättning för god kvalitet är att rektor, utifrån den gjorda analysen, genomför nödvändiga utvecklingsåtgärder. Rektor ska också leda och styra ett strategiskt jämställdhetsarbete och säkerställa att alla elever, oavsett könstillhörighet, har samma förutsättningar att lära och utvecklas samt vid behov vidta åtgärder för att uppnå detta. Rektor leder och organiserar det pedagogiska arbetet, skapar förutsättningar för lärare att samverka samt försäkrar att det sker ett lärande i kollegiet som ger avtryck i undervisningen.

Uppdrag: Stärka det pedagogiska ledarskapet

Skolornas rektorer ska vara pedagogiska ledare som håller undervisningen i fokus, med målet att samtliga elever ska nå så långt som möjligt kunskapsmässigt och socialt. I det pedagogiska ledarskapet ingår att kontinuerligt och systematiskt utföra klassrumsobservationer med syfte att säkerställa att samtliga elever får en undervisning av god kvalitet, följa upp elevernas kunskapsresultat i samtliga ämnen

samt arbeta med tidiga insatser för elever som behöver det. Rektor ska arbeta för att skapa ett inkluderande förhållningssätt i sin verksamhet och använda elevhälsans kompetens förebyggande och främjande.

Förvaltningen ska:

- Redovisa till nämnden vilka åtgärder som vidtas när en elev riskerar att inte nå kunskapskraven.
- Redovisa till nämnden hur rektorerna arbetar som pedagogiska ledare.
- Fortsätta arbetet med att ta fram en gemensam plattform och rollbeskrivning för rektors pedagogiska ledarskap.
- Säkerställa att varje skola har en rutin och tidsplan för kontinuerliga klassrumsobservationer.

Systematiskt kvalitetsarbete samt bedömning och betygsättning

Förväntat läge

Rektor analyserar eventuella skillnader i bedömningar och betyg i olika ämnen och årskurser samt eventuella skillnader mellan resultat på nationella ämnesprov och slutbetyg. Analysen ligger till grund för diskussion med betygsättande lärare. Rektor säkerställer att lärarna använder sig av flera metoder för att göra likvärdiga bedömningar och ge dem förutsättningar att kvalitetssäkra betygsättningen.

Uppdrag: Stärkt systematiskt kvalitetsarbete

En förutsättning för att kvalitetssäkra verksamheten är att kontinuerligt och systematiskt följa upp och analysera hur verksamheten fungerar, det vill säga genomföra ett systematiskt kvalitetsarbete.

Förvaltningen ska:

- Säkerställa att samtliga skolor löpande följer upp sina resultat samt redogör för detta inför nämnd.
- Säkerställa att samtliga verksamheter arbetar kontinuerligt med det systematiska kvalitetsarbetet under året.
- Säkerställa att samtliga skolor har en årsplanering med tillfällen för gemensamma diskussioner om betyg och bedömning.

Trygghet och studiero

Förväntat läge

En trygg lärmiljö med studiero är en förutsättning för elevers utveckling och lärande. Det finns ett samlat arbete med att skapa studiero, i vilket eleverna är delaktiga. Eleverna ges möjlighet att gemensamt ta ansvar för att utföra de uppgifter läraren har planerat utan att bli störda. Lärarna vidtar ändamålsenliga åtgärder med syfte att skapa en lugn lärmiljö. Arbetet med att skapa trygghet och studiero utgår ifrån en analys av, och en förståelse för, att elevernas trygghet påverkar deras möjlighet till lärande. På samma sätt är en god undervisning som leds av skickliga och behöriga lärare en

förutsättning för att skapa trygga lärmiljöer. All personal på skolorna har ett gemensamt förhållningssätt när det kommer till arbetet med att skapa trygghet.

Uppdrag: Trygga och lugna lärmiljöer

Skolorna ska ha ett systematiskt arbete för att förebygga och hantera diskriminering, mobbning, trakasserier och kränkande behandling. Att skapa en trygg lärmiljö för eleverna är ett gemensamt ansvar för alla som verkar inom skolan.

Förvaltningen ska:

- Säkerställa att den gemensamma rutinen för anmälan, utredning och uppföljning av fall av misstänkt kränkande behandling används, att anmälningarna analyseras systematiskt och leder till åtgärder samt löpande redovisa detta till nämnden.
- Säkerställa att de övergripande riktlinjerna för likabehandlingsarbete ligger till grund för verksamheternas likabehandlingsarbete samt redovisa skolornas likabehandlingsarbete till nämnden årligen.
- Säkerställa att skolorna har trygghetsplaner, med en kartläggning av var och varför elever upplever sig otrygga samt hur skolorna ska arbeta med att öka den upplevda tryggheten på skolorna.

Indikatorer
Andel elever som instämmer i enkätfrågan "Jag känner mig trygg i skolan"
Andel elever som instämmer i enkätfrågan "Jag får lugn och ro på lektionerna när jag behöver det"
Andel vårdnadshavare som instämmer i enkätfrågan "Mitt barn känner sig tryggt i skolan"
Andel vårdnadshavare som instämmer i enkätfrågan "Mitt barn får lugn och ro på lektionerna när det behövs"

Fritidshem

Fritidshemmet ska komplettera utbildningen i förskoleklass, grundskola och grundsärskola och utgå ifrån en helhetssyn på eleven. Undervisningen i fritidshemmet ska stimulera elevernas utveckling och lärande samtidigt som verksamheten ska erbjuda eleverna en meningsfull fritid. Vidare ska undervisningen komplettera förskoleklassen och skolan genom att i högre grad vara situationsstyrt, upplevelsebaserat och grupporienterat samt utgå från elevernas behov och intressen.

Uppdrag: Stärkt samverkan

En förutsättning för att fritidshemmet ska kunna genomföra sitt uppdrag med både omsorg, utveckling och lärande är en god samverkan mellan hem, skola och fritidshem. För att göra detta behöver det finnas en tydlig struktur och ansvarsfördelning kring samverkan och planering av elevens hela dag. Dessutom behöver varje verksamhet bemannas så att där finns personal som är legitimerade lärare i fritidshem.

Förvaltningen ska:

- Arbeta för att öka likvärdigheten inom fritidshemsverksamheten i kommunen.
- Säkerställa att samverkan mellan hem, skola och fritidshem stärks.
- Utveckla pedagogisk samverkan mellan skola och fritidshem för att säkerställa att verksamheterna arbetar utifrån ett helhetsperspektiv kring elevens skoldag.
- Arbeta för att öka andelen legitimerade lärare i fritidshem.

Indikatorer
Andel elever som instämmer i enkätfrågan "Jag känner mig trygg på fritidshemmet"
Andel elever som instämmer i enkätfrågan "Jag får lära mig många olika saker på fritidshemmet"
Andel elever som instämmer i enkätfrågan "Jag får stöd och hjälp om jag behöver det [på fritidshemmet]"
Andel vårdnadshavare som instämmer i enkätfrågan "Mitt barn känner sig tryggt på fritidshemmet"
Andel vårdnadshavare som instämmer i enkätfrågan "Mitt barn får det stöd och den hjälp [på fritidshemmet] som behövs utifrån barnets förhållanden"

Barn- och utbildningsnämndens mål för gymnasieskolan och gymnasiesärskolan

- Alla elever utvecklas och når målen för sin utbildning.
- Fler elever går vidare till högskolestudier.
- Eleverna på introduktionsprogrammen i egen regi uppnår behörighet till nationella program.
- Unga inom det kommunala aktivitetsansvaret övergår till studier eller arbete.

Uppdrag: Ge goda förutsättningar för vidare studier och arbete

Gnesta kommun har ingen egen gymnasieskola med nationella program. Barn- och utbildningsförvaltningens insatser under grundskoletiden för att påverka elevernas möjlighet att välja gymnasieutbildning blir därför särskilt viktig. Arbetet med att bidra till att eleverna lyckas med sin gymnasieutbildning och eventuella vidare studier börjar med att ge eleverna en god grundskoleutbildning. Under grundskoletiden bidrar PRAO och andra kontakter med samhälle och näringsliv till att motivera eleverna till fortsatta studier på och efter gymnasiet.

Inför gymnasievalet är det viktigt att elever och vårdnadshavare får vägledning, stöd och information i valet av gymnasieutbildning. En god studie- och yrkesvägledning bidrar till att eleven hittar en lämplig utbildning utifrån sina önskemål, förutsättningar och behov. Om eleven hamnar rätt från början ökar sannolikheten att eleven fullföljer sin utbildning, istället för att byta studieväg eller helt avbryta studierna.

Förvaltningen ska:

- Arbeta för ett samarbete mellan grundskolan och högskolan, för att inspirera till högskolestudier.
- Säkerställa att alla elever ges en god studievägledning och påvisas alternativen efter gymnasiet, såsom högskoleutbildning och olika vägar till arbetsmarknaden.

Uppdrag: Utveckla arbetet med det kommunala aktivitetsansvaret

Unga som inte påbörjar och fullföljer sin utbildning på ett gymnasieprogram riskerar svårigheter att etablera sig i vuxenlivet, vilket har betydande konsekvenser för den enskilda och för samhället i stort. Barn- och utbildningsförvaltningen handhar det kommunala aktivitetsansvaret (KAA), vilket omfattar unga upp till 20 år som är folkbokförda i kommunen och som har fullgjort sin skolplikt, men som inte genomför eller har fullföljt en utbildning på nationella program i gymnasieskolan, gymnasiesärskolan eller motsvarande. Aktivitetsansvaret innebär att kommunen ska hålla sig informerad om och dokumentera vilka som omfattas samt bidra med insatser för att unga ska starta eller återuppta sina studier och fullfölja sin utbildning alternativt hitta vägar mot praktik och arbetsmarknaden. Insatserna innebär att förvaltningen kontaktar berörda unga via uppsökande verksamhet, informerar om möjliga utbildnings- och yrkesvägar samt erbjuder lämpliga individuella alternativ i form av studier eller praktiktjänstgöring.

Som en del av detta finns introduktionsprogrammet Individuellt alternativ, som i dagsläget tar emot cirka 15 elever och i huvudsak vänder sig till elever i kommunen som av olika skäl i nuläget inte anses kunna delta i samverkanskommunernas utbildningar. Eleverna kan läsa grundskoleämnen de saknar godkänt betyg i, läsa hela eller delar av gymnasieskolans kurser som förberedelse för annan utbildning, kontinuerligt efter behov erhålla motivationshöjande insatser och praktik samt få hjälp att samordna och planera sina studier.

För att genomföra detta på bästa sätt behöver samarbetet med utbildningscentrum och arbetsmarknadsenheten stärkas.

Förvaltningen ska:

- Utveckla samarbetet med utbildningscentrum och arbetsmarknadsenheten.
- Utveckla arbetet med det kommunala aktivitetsansvaret genom kontinuerlig uppföljning samt utarbetande av rutiner.
- Utredda förutsättningarna för kommunens gymnasieverksamhet.

Indikatorer

Andel elever med gymnasieexamen

Andel elever som går över till högskola inom tre år efter avslutad gymnasieutbildning

Antal ungdomar inom KAA

Inriktningsmål: en attraktiv kommun

Barn- och utbildningsnämndens mål för fritidsgården

- Fritidsgårdens aktiviteter bidrar till att ge den breda målgruppen ungdomar en stimulerande fritid och rustar dem för ett gott vuxenliv

Uppdrag: Inkluderande och trygg fritidsgård

Fritidsgårdens huvudsyfte är att rusta besökande ungdomar för ett gott vuxenliv samt erbjuda trevliga och utvecklande fritidsaktiviteter. Fritidsgården ska vara en plats där alla ungdomar kan umgås under schyssta premisser. Precis som inom förskolan och skolan är ett välutvecklat likabehandlingsarbete viktigt på fritidsgården. För att skapa delaktighet ska regelbundna gårdsmöten genomföras, där ungdomarna får komma till tals och vara delaktiga i att utveckla fritidsgårdens aktiviteter.

Fritidsgården ska ha ett brett aktivitetsutbud för att skapa mötesplatser för en utökad målgrupp ungdomar. Inom ramen för detta ingår att utveckla samarbeten med ett flertal aktörer i kommunen, såsom idrottsföreningar, Kulturskolan och kulturaktörer.

Förvaltningen ska:

- Utredda och föreslå nya mål och inriktning för fritidsgården.

Indikatorer
Antal aktiviteter under året på fritidsgården
Antal aktiviteter initierade av ungdomar på fritidsgården
Antal besök på fritidsgården under året

Barn- och utbildningsnämndens mål för Kulturskolan

- Kulturskolan stimulerar eleverna att utforska de scenkonstnärliga ämnena och bidrar därigenom till elevernas utveckling

Uppdrag: Fortsatt hög kvalitet på verksamheten

Genom att delta i Kulturskolans verksamhet ska eleverna ges verktyg till ett eget, livslångt konstnärligt skapande och en vilja att utforska och uppskatta de konstnärliga ämnena över tid. Kulturskolan ska ha ett fortsatt brett kursutbud och det är därmed viktigt att man tillsammans med förvaltningen undersöker nya möjligheter till samarbeten. Därtill ingår ett fortsatt samarbete med förskolan och skolan.

Förvaltningen ska:

- Fortsatt se över Kulturskolans kursutbud och, om möjligt, bredda den inom ramen för befintlig budget.
- Fortsätta arbetet med att ta fram förslag på konkreta åtgärder för att förbättra Kulturskolans lokaler.

Indikatorer
Antal unika elever på kulturskolan
Antal kursplatser på kulturskolan
Antal som kulturskolan möter utanför ordinarie ämneskurser
Andel kursdeltagare som instämmer i enkätfrågan "Jag är nöjd med undervisningen och har kul på kulturskolan"

Inriktningsmål: En hållbar kommun

Barn- och utbildningsnämndens mål för kosten

- Maten som serveras i de kommunala verksamheterna är god, näringsriktig och av bra kvalitet

Uppdrag: En positiv matupplevelse

Barn- och utbildningsförvaltningen ansvarar för kosten inom både förskola och skola samt inom äldreomsorgen. Måltiderna i de kommunala verksamheterna ska ge möjlighet att inhämta energi och näring och bidra till en god folkhälsa. Skolmåltiderna ska bidra till att ge eleverna goda matvanor, energi att fokusera på skolarbetet, bidra till en stimulerande miljö samt vara ett tillfälle till gemenskap.

Förvaltningen ska:

- Säkerställa att måltidsråd finns och är aktivt vid varje skola, med syfte att öka elevernas delaktighet och ge dem inflytande över måltidernas utformning och miljön i skolrestaurangen, i enlighet med barnkonventionen.
- Verka för att måltidsråd finns och är aktivt på respektive boende inom äldreomsorgen, med syfte att säkerställa brukarnas inflytande och delaktighet i måltidernas och måltidsmiljöns utformning.

Indikatorer

Andel elever som instämmer i enkätfrågan "Jag är nöjd med de olika maträtter som jag kan välja mellan"

Andel elever som instämmer i enkätfrågan "Skolmatsalen är en trevlig plats att vara på"

Barn- och utbildningsnämndens förvaltningsövergripande mål

- Nämndens verksamheter arbetar i enlighet med barnkonventionens principer

Uppdrag: Integrering av barnrättsperspektivet i alla verksamheter

Från den 1 januari 2020 är FN:s konvention om barnets rättigheter svensk lag, med syfte att stärka barns mänskliga rättigheter i praktiken. Barn- och utbildningsförvaltningen behöver därför säkerställa att samtliga verksamheter arbetar i enlighet med barnkonventionen och utveckla detta. Vidare kommer elever som upplever att de kan påverka sin situation i skolan sannolikt känna en större lust och motivation till skolan och skolarbetet.

Förvaltningen ska:

- Säkerställa att barnkonventionens principer praktiseras i samtliga nämndens verksamheter, med fokus på att barn och elever ges möjlighet till inflytande och att deras röster görs hörda.
- Säkerställa att varje verksamhet diskuterar vad barnkonventionen innebär för dem samt hur verksamheten ska arbeta med innehållet i konventionen.

Inriktningsmål: Service och bemötande

Barn- och utbildningsnämndens förvaltningsövergripande mål

- Kontakter med nämndens verksamheter kännetecknas av ett gott bemötande och en professionell service

Uppdrag: Utveckla bemötandet

Tillit och förtroende mellan verksamhet och vårdnadshavare byggs genom proaktiv kommunikation som kännetecknas av ett gott bemötande och professionalitet. Det åligger varje verksamhet att säkerställa att kontakter som tas inom och med verksamheten kännetecknas av detta.

Förvaltningen ska:

- Fortsätta arbetet med att inom varje verksamhet diskutera vad ett gott bemötande och en professionell service innebär för verksamheten samt hur verksamheterna ska arbeta med detta.

Indikatorer

Andel vårdnadshavare som instämmer i enkätfrågan "Jag blir väl bemött av personalen i mitt barns skola" respektive "Jag blir väl bemött av personalen i mitt barns förskola"

Resultat ur kommunens årliga servicemätning

Inriktningsmål: En effektiv organisation

Barn- och utbildningsnämndens förvaltningsövergripande mål

- Nya arbetssätt, aktivt förbättringsarbete och ny teknik skapar på ett ansvarsfullt sätt en effektivare organisation

Uppdrag: Effektivisering av processer och arbetssätt

Barn- och utbildningsförvaltningen ska ständigt arbeta med att förbättra processer och arbetssätt samt se över vilka verktyg som är bäst lämpade för att åstadkomma bästa möjliga resultat. Digitaliseringen ger stora möjligheter, vilka behöver undersökas och implementeras på ett gott sätt.

Förvaltningen ska:

- Fortsätta det påbörjade arbetet med att införa en plattform för kontakt mellan förskola och hemmen.
- Utveckla det systematiska kvalitetsarbetet och olika systemstöd med syfte att förenkla och effektivisera det administrativa arbetet.
- Fortsätta arbetet med kartläggning, digitalisering och förbättring av både nya och existerande processer.

Uppdrag: Stärkt samarbete mellan barn- och utbildningsförvaltningen och socialförvaltningen

Barn- och utbildningsförvaltningen och socialförvaltningen har ingått en överenskommelse om samverkan, på uppdrag av socialnämnden och barn- och utbildningsnämnden. Syftet är att samverka kring förebyggande insatser, att öka kunskapen om förvaltningarnas arbete och ansvar inom respektive förvaltning, samt att samverka för att nå de gemensamma målen för förvaltningarna.

Förvaltningen ska:

- Utveckla det inledda samarbetet med socialförvaltningen samt löpande rapportera till nämnd hur samarbetet går.

Inriktningsmål: En god ekonomi

Barn- och utbildningsnämndens förvaltningsövergripande mål

- Nämndens verksamheter bedrivs på ett kostnadseffektivt sätt
- Nämndens ekonomiska resultat är i balans

Uppdrag: Kostnadseffektiva och resursoptimerande verksamheter
Förvaltningen ska:

- Utveckla arbetet i linje med kommunfullmäktiges ekonomiska styrprinciper.
- Fortsatt arbeta med att säkerställa att samtliga verksamheter drivs kostnadseffektivt och att resurserna optimeras så att målen för verksamheterna nås.
- Löpande följa upp verksamheternas ekonomi samt analysera och föreslå åtgärder för att samtliga verksamheter ska ha ett ekonomiskt resultat i balans.
- Säkerställa att samtliga chefer inom förvaltningen regelbundet går igenom det ekonomiska läget tillsammans med medarbetarna och säkerställa att medarbetarna görs delaktiga i verksamhetens ekonomi genom att uppmuntra förslag kring förändrade arbetssätt, administrativa förbättringar och liknande.
- Utredda förutsättningarna för systemet med barn- och elevpeng för att fortsatt säkerställa likvärdighet i hela kommunen.

Indikatorer

Samtliga enheter har en budget i balans

Samtliga enheter har uppmuntrat till och beaktat medarbetares förbättringsförslag

Förvaltningen följer kontinuerligt upp driftskostnadsutvecklingen

Inriktningsmål: En attraktiv arbetsgivare

Barn- och utbildningsnämndens förvaltningsövergripande mål

- Barn- och utbildningsförvaltningen är en attraktiv arbetsgivare för nuvarande och framtida medarbetare

Uppdrag: VFU av god kvalitet, kompetensutveckling samt stärkt arbete med hälsofrämjande åtgärder

En nyckelfaktor för att nå de övriga inriktningsmålen är att förvaltningen förmår attrahera, behålla och utveckla medarbetare, inte minst för att säkerställa att verksamheterna har den kompetens som är nödvändig för att skapa bra verksamheter för alla barn och elever. Barn- och utbildningsförvaltningen ska kännetecknas av ett klimat där utvecklingsinitiativ uppmuntras och där de medarbetare som önskar får möjlighet att ta större ansvar inom sitt arbetsområde, för att på så sätt bidra till verksamheternas utveckling.

Förvaltningen ska:

- Fortsätta arbetet med att utveckla den verksamhetsförlagda utbildningen, VFU, för att få fler förskolläraryr- och lärarstudenter att genomföra sin VFU på kommunens förskolor och skolor.
- Utveckla arbetet med att tydliggöra karriärvägar och möjligheter att bredda medarbetarens kompetens.
- Aktivt arbeta med att minska sjukfrånvaron och följa upp denna per enhet samt redovisa detta till nämnd fyra gånger per år.
- Utveckla arbetet med hälsofrämjande åtgärder.
- Fortsatt arbeta med det systematiska arbetsmiljöarbetet.

Indikatorer

Sjukfrånvaro inom förvaltningen, skola, förskola

Antal förskolläraryr- och lärarstudenter som genomför VFU inom kommunen

Ekonomi

Nämndens driftsbudget

Nedan redovisas barn- och utbildningsnämndens budget för 2020 uppdelad utifrån verksamhetsområde.

Verksamhetsområde	Budget 2019	Budget 2020	Budget 2021	Budget 2022
Administration	-16 746	-14 758		
Förskola och pedagogisk omsorg	-67 465	-64 064		
Grundskola	-126 726	-134 857		
Grund- och gymnasiesärskola	-8 429	-12 761		
Elevhälsa	-5 407	-5 928		
Kulturskola	-3 578	-4 148		
Gymnasieskola	-49 902	-52 672		
Kostenheten	-16 343	-16 698		
Fritidsgård	-3 004	-3 084		
Totalt	-297 600	-308 970	-314 780	-323 830

Översikt per verksamhetsområde

Nedan följer en närmare beskrivning av större förändringar inom barn- och utbildningsnämndens olika verksamheter. Till detta presenteras prognoser för antal barn och elever som beräknas finnas i kommunens förskolor och skolor de kommande tre åren. Dessa prognoser är antaganden som bygger på utfallet för antal barn och elever från föregående år samt befolkningsprognosen för kommunen de kommande tre åren.

Under budgetprocessen har en genomlysning av förvaltningens barn- och elevpeng genomförts, vilket har resulterat i justeringar av pengens storlek i samtliga fall. Under ”Pengsystem” redogörs för pengens storlek.

Administration

Den centrala administrationens budget minskar med närmare 2 miljoner kronor jämfört med 2019, något som framför allt förklaras av att bemanningen av staben är något lägre än tidigare.

Förskola och pedagogisk omsorg

Den totala budgeten för verksamhetsområdet sjunker med cirka 3,4 miljoner kronor och ligger därmed betydligt närmare kostnadsnivåerna för utfallet 2019. Detta ska alltså uppfattas som en justering till nivåer som bättre överensstämmer med den

faktiska kostnadsvolymen.

I budgeten för förskola och pedagogisk omsorg finns pengar avsatta för verksamhetsstöd/tilläggsbelopp. Verksamhetsstöd/tilläggsbelopp betalas ut till förskolor och pedagogisk omsorg för att ge stöd till barn med omfattande behov av särskilt stöd. För 2020 uppgår budgeten avseende verksamhetsstöd/tilläggsbelopp till 1,1 miljoner kronor.

Förskola	Utfall 2018	Prognos 2019	Utfall 2019	Prognos 2020	Prognos 2021	Prognos 2022
Antal placerade barn i Gnesta kommuns förskolor	484	502	479	498	506	516
- varav sålda platser	12	9	12	10	11	11
Antal barn med förskoleplats i andra kommuners regi	14	10	8	5	5	5
Antal barn i fristående förskoleverksamhet	106	111	111	110	110	115

Pedagogisk omsorg	Utfall 2018	Prognos 2019	Utfall 2019	Prognos 2020	Prognos 2021	Prognos 2022
Antal placerade barn i pedagogisk omsorg i Gnesta kommuns regi (inklusive sålda platser)	8	6	6	6	6	6
- varav sålda platser	0	0	0	0	0	0
Antal köpa platser i pedagogisk omsorg i andra kommuners regi	0	0	0	0	0	0
Antal barn i fristående pedagogisk verksamhet	11	12	12	12	12	12

Grundskola

Den totala budgeten för verksamhetsområdet ökar med cirka 8 miljoner kronor, vilket både återspeglar kommande kostnader för den pågående kompetensväxlingen och justering till kostnadsökningar som exempelvis löner.

Grundskola	Utfall 2018	Prognos 2019	Utfall 2019	Prognos 2020	Prognos 2021	Prognos 2022
Antal elever i förskoleklass i Gnesta kommuns regi (inklusive sålda platser)	126	133	122	120	134	134
- varav sålda platser	3	2	1	2	2	2
Antal elever i förskoleklass i annan kommun	3	2	3	3	3	3

Antal elever i fristående skolors förskoleklass	17	18	19	27	23	23
Antal elever i åk 1-9 i Gnesta kommuns regi (inklusive sålda platser)	1118	1151	1141	1174	1207	1237
- varav sålda platser	38	38	37	38	42	42
- varav antal elever med svenska som andraspråk	120	125	120	120	120	120
- varav antal elever med modersmålsundervisning	79	82	80	80	80	80
Antal elever i åk 1-9 i andra kommuners regi	22	21	24	27	25	25
Antal elever i åk 1-9 i fristående skolor	172	159	157	170	175	177
Antal elever i fritidshem i Gnesta kommuns regi (inklusive sålda platser)	549	587	567	571	590	607
- varav sålda platser	10	16	13	16	16	16
Antal elever i fritidshem i andra kommuners regi	6	10	10	9	11	13
Antal elever i fristående skolors fritidshem	80	82	88	95	98	102

Grund- och gymnasiesärskola

Den totala budgeten för verksamhetsområdet ökar med ca 4,3 miljoner kronor. Ökningen är dels en anpassning till den aktuella kostnadsnivån och dels en höjning av ersättningsnivåerna.

I grundsärskolans budget ingår kostnader för särskild fritidshemsplats för elever som inte kan delta i grundskolans fritidshemsverksamhet.

Grundsärskola	Utfall 2018	Prognos 2019	Utfall 2019	Prognos 2020	Prognos 2021	Prognos 2022
Antal elever i grundsärskola i Gnesta kommuns regi (inklusive sålda platser)	11	11	12	10	10	10
- varav sålda platser	0	0	0	0	0	0
Antal elever i grundsärskola i andra kommuners regi	2	1	2	2	2	2
Antal elever i fristående grundsärskola	1	2	3	3	3	3

Gymnasiesärskola	Utfall 2018	Prognos 2019	Utfall 2019	Prognos 2020	Prognos 2021	Prognos 2022
Antal elever i gymnasiesärskola i andra kommuners regi samt i fristående gymnasiesärskola	8	6	8	8	8	8

Elevhälsa

Den totala budgeten för verksamhetsområdet ökar med cirka 0,5 miljoner kronor. Varje skola har sitt eget elevhälsoteam med skolsköterska, kurator och del av skolläkare. Budgeten ligger centralt på elevhälsan men fördelas ut på respektive skolas elevhälsoteam.

Gymnasieskola

Den totala budgeten för verksamhetsområdet ökar med 2,8 miljoner kronor. Ökningen är dels en anpassning till den aktuella kostnadsnivån, dels till ett ökat antal elever. I budgeten inryms, förutom terminsavgifter (inklusive måltider), även kostnader för resor och tilläggsbelopp.

Gymnasieskola	Utfall 2018	Prognos 2019	Utfall 2019	Prognos 2020	Prognos 2021	Prognos 2022
Antal elever i gymnasieskolan	370	404	404	431	444	433
- varav i egen regi	28	26	15	15	15	15

Kostenheten

Den totala budgeten för verksamhetsområdet ökar med 0,35 miljoner kronor, vilket motsvarar en generell pris- och lönejustering.

Verksamheten består av fyra skolrestauranger, sex förskolekök och två kök på äldreboenden samt mottagningsköket på Träffpunkten. Kostenheten tillagar och serverar måltider på plats och levererar även till andra verksamheter såsom förskolor, skolor samt vuxen- och omsorgsverksamheter.

Kulturskola

Den totala budgeten för verksamhetsområdet ökar med cirka 0,5 miljoner kronor, vilket förklaras av att Kulturskolan numera även ansvarar för KomTek som tidigare legat under grundskolan.

Kulturskola	Utfall 2018	Prognos 2019	Utfall 2019	Prognos 2020	Prognos 2021	Prognos 2022
Antal elever	260	260	320	330	330	330

Uppgiften visar unika betalande elever, men flera deltar i mer än en kurs, vilket innebär att kulturskolan har fler kursplatser än detta.

Fritidsgård

Den totala budgeten för verksamhetsområdet ökar med cirka 0,08 miljoner kronor, vilket motsvarar en generell pris- och lönejustering.

Pengsystem

Gnesta kommun fördelar resurser till förskola, pedagogisk omsorg, förskoleklass, grundskola, grundsärskola och fritidshem i form av barn- och elevpeng. Det innebär att verksamheterna får ersättning per barn/elev som är inskrivet i respektive verksamhet.

Barn- och elevpeng utbetalas till kommunens egna verksamheter, till andra kommuner (interkommunal ersättning) och till fristående verksamheter både inom och utanför kommunen där barn och elever folkbokförda i Gnesta kommun är inskrivna.

Kommunens egna verksamheter erhåller en rad tjänster som är anslagsfinansierade och därför inte ingår i barn- och elevpengen. Det betyder att en skola inte behöver betala något för den aktuella tjänsten och därmed inte heller behöver någon ersättning via barn- och elevpengen. För andra kommuner och fristående skolor utgår en extra ersättning som motsvarar kommunens anslagsfinansierade verksamheter. Detta görs för att skolpengen för dessa verksamheter ska kunna anses ha samma ekonomiska förutsättningar som den egna kommunens verksamhet.

Den socioekonomiska fördelningen påverkar en del av den barn- och elevpeng som fördelas till förskolor och skolor i Gnesta kommun och även de fristående enheterna inom Gnesta kommun. Den del som fördelas utifrån socioekonomiskt index (framtaget av SCB november 2019) kommer att ge en högre tilldelning för vissa förskolor och skolor och en lägre tilldelning till andra. Inom förskolan omfördelas 2,5 miljoner kronor och inom grundskolan 3,5 miljoner kronor av den totala barn- och elevpengen.

Utöver den socioekonomiska omfördelningen säkerställs också likvärdigheten mellan Gnesta kommuns egna verksamheter genom en intern omfördelning av de tillgängliga resurserna, både inom förskolan och grundskolan. Omfördelningen syftar till att kompensera för de olika förutsättningar som råder mellan kommunens egna enheter. Omfördelningen är, precis som den socioekonomiska omfördelningen, kostnadsneutral och förändrar inte den genomsnittliga barn- och elevpeng som redovisas nedan.

Barn- och elevpeng till kommunens egna verksamheter

Till Gnesta kommuns förskolor och skolor utbetalas barn- och elevpeng enligt tabellen nedan.

Förskola	2019	2020
1-2 år	114 540 kronor per år/barn	107 417 kronor per år/barn
20-timmars barn 1-2 år	69 216 kronor per år/barn	66 097 kronor per år/barn
3-5 år	89 366 kronor per år/barn	84 467 kronor per år/barn
15-/20-timmars barn 3-5 år	55 463 kronor per år/barn	53 559 kronor per år/barn

Pedagogisk omsorg	2019	2020
1-5 år	102 479 kronor per år/barn	128 953 kronor per år/barn
20-timmars barn	63 537 kronor per år/barn	69 537 kronor per år/barn

Grundskola	2019	2020
Förskoleklass	28 309 kronor per år/elev	34 288 kronor per år/elev
Åk 1-6	42 937 kronor per år/elev	45 447 kronor per år/elev
Åk 7-9	51 100 kronor per år/elev	48 209 kronor per år/elev

Fritidshem	2019	2020
6-9 år	24 788 kronor per år/elev	21 433 kronor per år/elev
10-12 år	17 195 kronor per år/elev	17 861 kronor per år/elev

Barnpeng till samtliga förskoleverksamheter ersätter kostnader för omsorg och pedagogisk verksamhet, pedagogiskt material och utrustning och måltider.

Elevpeng till samtliga skolverksamheter ersätter kostnader för undervisning och lärverktyg.

Lokalkostnader

Samtliga kommunala enheter i Gnesta kommun ersätts för faktiska lokalkostnader utöver barn- och elevpengen.

Vid den genomgång av Gnesta kommuns faktiska lokalkostnader som gjorts inför 2020 har en lokalersättning per barn/elev räknats fram. Till fritidshem betalas det inte ut någon särskild lokalersättning då de oftast finns i skolans lokaler. De nya beloppen framgår av nedanstående tabell. Till fristående verksamheter tillkommer momsersättning (6 procent). Lokalvård ingår inte i lokalersättningen, dessa kostnader ersätts via barn- och elevpengen.

Lokalersättning	Andra kommuner	Fristående verksamheter
För barn i förskola	19 501 kronor per år/barn	20 671 kronor per år/barn
För elev i förskoleklass och grundskola	16 668 kronor per år/elev	17 668 kronor per år/elev

Interkommunal ersättning till andra kommuners förskola, fritidshem och skola

Siffrorna är inklusive administrationspåslag och hyra.

Observera att beloppen tidigare år redovisats exklusive administrativt påslag och hyra.

Förskola	2019	2020
1-2 år	140 330 kronor per år/barn	136 585 kronor per år/barn
20-timmars barn 1-2 år	95 006 kronor per år/barn	95 264 kronor per år/barn
3-5 år	115 156 kronor per år/barn	113 634 kronor per år/barn
15-/20-timmars barn 3-5 år	81 253 kronor per år/barn	82 726 kronor per år/barn

Pedagogisk omsorg	2019	2020
1-5 år	124 983 kronor per år/barn	159 506 kronor per år/barn
20-timmars barn	86 041 kronor per år/barn	99 496 kronor per år/barn

Grundskola	2019	2020
Förskoleklass	63 304 kronor per år/elev	73 636 kronor per år/elev
Åk 1-6	79 667 kronor per år/elev	93 496 kronor per år/elev
Åk 7-9	86 589 kronor per år/elev	97 120 kronor per år/elev

Fritidshem	2019	2020
6-9 år	25 614 kronor per år/elev	23 627 kronor per år/elev
10-12 år	17 984 kronor per år/elev	19 689 kronor per år/elev

Barn- och fritidshemspeng till andra kommuner ersätter kostnader för omsorg och pedagogisk verksamhet, pedagogiskt material och utrustning och måltider. Gnesta kommun fortsätter att ta in föräldraavgiften för barn som går i andra kommuners förskola och fritidshem.

Elevpeng till andra kommuner ersätter kostnader för undervisning, lärverktyg, elevhälsa och måltider.

Ersättning till fristående förskola, fritidshem och skola
Siffrorna är inklusive administrationspåslag, hyra samt moms.

Observera att beloppen tidigare år redovisats exklusive administrativt påslag, hyra och moms.

Förskola	2019	2020
1-2 år	142 644 kronor per år/barn	138 305 kronor per år/barn
20-timmars barn 1-2 år	93 159 kronor per år/barn	93 192 kronor per år/barn
3-5 år	115 158 kronor per år/barn	113 248 kronor per år/barn

15-/20-timmars barn 3-5 år	78 143 kronor per år/barn	79 503 kronor per år/barn
----------------------------	---------------------------	---------------------------

Pedagogisk omsorg	2019	2020
1-5 år	125 888 kronor per år/barn	161 052 kronor per år/barn
20-timmars barn	83 371 kronor per år/barn	96 616 kronor per år/barn

Grundskola	2019	2020
Förskoleklass	68 515 kronor per år/elev	78 054 kronor per år/elev
Åk 1-6	86 380 kronor per år/elev	99 106 kronor per år/elev
Åk 7-9	93 937 kronor per år/elev	102 948 kronor per år/elev

Fritidshem	2019	2020
6-9 år	21 080 kronor per år/elev	18 046 kronor per år/elev
10-12 år	12 750 kronor per år/elev	13 872 kronor per år/elev

Barn- och fritidshemspeng till fristående förskole- och fritidshemsverksamheter ersätter kostnader för omsorg och pedagogisk verksamhet, pedagogiskt material och utrustning och måltider.

I och med att de fristående verksamheterna, där kommunens barn och elever är inskrivna, från 1 januari 2019 själva tar in föräldraavgifterna för barnomsorgen så har ett schablonavdrag för genomsnittlig föräldraavgift gjorts. I förskolan är avdraget 10 197 kronor per år och för fritids 6 999 kronor per år vilket dragits av i ersättningen ovan.

Elevpeng till fristående verksamheter ersätter kostnader för undervisning, lärverktyg, elevhälsa och måltider. I beloppen ovan ingår ersättning för administration (3 procent) samt momsersättning (6 procent).

Grundsärskolepeng

Elevpengen i grundsärskolan fastställs enligt nedanstående tabell.

Barn- och elevpeng till kommunens egna verksamheter
Skolan tilldelas en peng per elev som är nivåindelad utifrån individernas behov.

Årskurs och behovsgrupp	Elevpeng
Årskurs 1-6	
- nivå 1	183 869 kronor per år/elev
- nivå 2	229 837 kronor per år/elev

- nivå 3	358 545 kronor per år/elev
Årskurs 7-9	
- nivå 1	355 517 kronor per år/elev
- nivå 2	444 396 kronor per år/elev
- nivå 3	693 257 kronor per år/elev

Interkommunal ersättning till andra kommuners grundsärskola
Observera att beloppen tidigare år redovisats exklusive administrativt påslag och hyra.

Årskurs och behovsgrupp	Elevpeng
Årskurs 1-6	
- nivå 1	230 093 kronor per år/elev
- nivå 2	277 439 kronor per år/elev
- nivå 3	410 009 kronor per år/elev
Årskurs 7-9	
- nivå 1	406 889 kronor per år/elev
- nivå 2	498 435 kronor per år/elev
- nivå 3	754 762 kronor per år/elev

Ersättning till fristående grundsärskola
Observera att beloppen tidigare år redovisats exklusive administrativt påslag, hyra och moms.

Årskurs och behovsgrupp	Elevpeng
Årskurs 1-6	
- nivå 1	243 898 kronor per år/elev
- nivå 2	294 086 kronor per år/elev
- nivå 3	434 610 kronor per år/elev
Årskurs 7-9	
- nivå 1	431 303 kronor per år/elev
- nivå 2	528 341 kronor per år/elev
- nivå 3	800 048 kronor per år/elev

Elevpeng för fritidshem i grundsärskolan
Elevpengen för fritidshem i grundsärskolan fastställs enligt nedanstående tabell.

Barn- och elevpeng till kommunens egna verksamheter
Skolan tilldelas en peng per elev som är nivåindelad utifrån individernas behov.

Behovsgrupp	Elevpeng
- nivå 1	74 629 kronor per år/elev
- nivå 2	93 287 kronor per år/elev
- nivå 3	145 527 kronor per år/elev

Interkommunal ersättning till andra kommuners fritidshem i
grundsärskolan

Siffrorna är inklusive administrationspåslag.

Observera att beloppen tidigare år redovisats exklusive administrativt påslag och hyra.

Behovsgrupp	Elevpeng
- nivå 1	79 883 kronor per år/elev
- nivå 2	99 100 kronor per år/elev
- nivå 3	152 908 kronor per år/elev

Ersättning till fristående fritidshem i grundsärskolan

Siffrorna är inklusive administrationspåslag och moms.

Observera att beloppen tidigare år redovisats exklusive administrativt påslag, hyra och moms.

Behovsgrupp	Elevpeng
- nivå 1	77 677 kronor per år/elev
- nivå 2	98 047 kronor per år/elev
- nivå 3	155 083 kronor per år/elev

Gymnasiepeng

Gnesta kommun tar inte fram någon egen prislista för gymnasieskolans nationella program. Istället används de programpriser som gäller inom avtalet om gemensam ungdoms- och elevdatabas (UEDB) för gymnasieelever med Storsthlm (tidigare KSL).

Investeringar

För kännedom visas de av kommunfullmäktige beslutade investeringarna i kommunens framtidsplan 2019-21 avseende barn- och utbildningsnämnden. Beslut om att ianspråka investeringsmedel fattas av barn- och utbildningsnämnden.

Investeringar	2020	2021	2022
Förskola			
Datorer/läsplattor och digital utrustning	-100	-100	
Investeringar för miljöförbättringar	-100	-100	

Nytt material för giftfri förskola	-50		
Pedagogisk utemiljö	-200	-100	
Verksamhetsmöbler	-200	-200	
Grundskola			
Pedagogiska datorer/läsplattor F-9 (byte vart tredje år)	-900	-450	
Digital klassrumsutrustning F-9 (ej datorer/läsplattor)	-500	-300	
KomTek	-300	-100	
Maskiner/möbler slöjdsal	-100	-100	
Möbler arbetsrum, skolmatsal och klassrum	-900	-900	
Pedagogisk utemiljö F-9	-300	-150	
Kostenhet			
Köksutrustning	-195	-145	
Fritidsgård			
IT-utrustning	-50	-50	
Kulturskola			
Instrument och inventarier	-90	-90	
Inredning Kulturskolan	-50	-50	
Långsiktig nivå			-3 000
Summa investeringar	-4 035	-2 835	-3 000

Antal årsarbetare

Antal anställda har minskat med 27 personer från 31 december 2018 till samma datum 2019. Vid mätningen 2019 var 80 procent kvinnor och 20 procent män.

	Antal anställda	Årsarbetare
2018*	401	370
- varav kvinnor	322	300
- varav män	79	70
2019**	374	351
- varav kvinnor	299	281
- varav män	75	70

* Mätdatum 2018-12-31 ** Mätdatum 2019-12-31

Internkontroll

Av kommunallagen framgår att varje nämnd inom sitt område ska se till att verksamheten bedrivs i enlighet med de mål och riktlinjer som fullmäktige har beslutat om samt de föreskrifter som gäller för verksamheten. Nämnden ska också se till att den interna kontrollen är tillräcklig och att verksamheten i övrigt bedrivs på ett tillfredställande sätt.

Den interna kontrollen handlar om att säkerställa:

- att verksamheten lever upp till målen och är kostnadseffektiv, det vill säga god ekonomisk hushållning
- att informationen om verksamheten och om den finansiella rapporteringen är ändamålsenlig, tillförlitlig och tillräcklig
- att kommunens styrdokument följs
- att möjliga risker inringas, bedöms och förebyggs

Nämnderna ska i sina framtidsplaner inrymma årliga internkontrollplaner som utgörs av 1-3 prioriterade och nämndspecifika risker/kontrollområden som framkommer utifrån väsentlighets- och riskanalyser. Den löpande kontrollen, eller tillämpningen av den interna kontrollplanen, genomförs i verksamheterna. Utvärdering görs i samband med att nämnderna godkänner respektive årsredovisning.

Följande områden är fastställda övergripande riskområden för kommunen som helhet:

1. Ekonomistyrning
2. Arbetsmiljö
3. Krisberedskap

För barn- och utbildningsnämnden är kontrollmålen 2020:

1. Säkerställa tillgång till ändamålsenliga lokaler
2. Säkerställa systematik och adekvat stöd vad gäller ekonomi och budget
3. Säkerställa att samtlig personal arbetar i enlighet med styrdokument

Kommunövergripande kontrollmål

Område	Kontrollmål	Ansvarig	Kontrollmetod	Rapport till	Senast tid för kontroll	Resultat/åtgärd
Ekonomistyrning	Förvaltningarna ska arbeta med inköp enligt de lagar och riktlinjer som föreligger kommunen. Verksamheterna ska planera för att ha effektiva inköp och därmed använda kommunens resurser på bästa möjliga sätt. Styrning och planering av investeringar och projekt ska prioriteras. Likviditetsprognoser ska upprättas för stora utbetalningar under löpande år (på initiativ från ekonomienheten).	Förvaltningschef, economichef	Utbildningsinsatser inom förvaltningarna, uppföljning av inköp enligt avtal, uppföljning av nedlagd tid för hantering av fakturor.	Nämnd	December	
Arbetsmiljö	Förvaltningarna ska arbeta systematiskt med att undersöka, riskbedöma, åtgärda och följa upp arbetsmiljön enligt gällande lagar och kommunens arbetsmiljöpolicy och rutiner.	Nämnd, chefer m.fl. enligt gällande vidarefördelning av arbetsmiljöuppgifter	Årlig uppföljning av det systematiska arbetsmiljöarbetet, uppföljning av arbetsmiljö och sjukfrånvaro i samverkansgrupp enligt kommunens samverkansavtal.	Nämnd	December	
Krisberedskap	Tydlig och förankrad krishantering.	Förvaltningschef, kommunchef, kanslichef	Förvaltningen har upprättat en krisledningsplan, genomgång två ggr/år.	Nämnd	Juni och december	

Barn- och utbildningsnämndens kontrollmål

Område	Kontrollmål	Ansvarig	Kontrollmetod	Rapport till	Senast tid för kontroll	Resultat/åtgärd
Lokaler	Säkerställa tillgång till ändamålsenliga lokaler.	Förvaltningschef, enhetschefer	Terminsvis uppföljning i ledningsgrupp.	Nämnd	Juni och december	
Ekonomi	Säkerställa systematik och adekvat stöd vad gäller ekonomi och budget.	Förvaltningschef, enhetschefer	Kvartalsvis uppföljning i ledningsgrupp. Utbildningsinsatser i ekonomisystemet.	Nämnd	December	
Styrdokument	Säkerställa att samtlig personal arbetar i enlighet med styrdokument.	Förvaltningschef, enhetschefer	Terminsvis uppföljning på APT och i ledningsgrupp.	Nämnd	December	

Upprättad: 2020-02-28
Diarienummer: BOUN.2019.46

Barn- och utbildningsnämnden

Ekonomisk uppföljning - återrapportering av åtgärder för budget i balans

Förslag till beslut i barn- och utbildningsnämnden

1. Barn- och utbildningsnämnden godkänner förvaltningens återrapportering av åtgärder för budget i balans.

Ärendebeskrivning

Barn- och utbildningsnämnden godkände den 13 augusti och 3 september förvaltningens förslag till åtgärder för budget i balans. Åtgärderna rörde restriktivitet gällande inköp och vikarier samt deltagande i kurser och konferenser, uppskjutet inköp av arbetskläder till fritidshemmen, översyn av grundsärskolan och AST-gruppen, översyn av skolskjutshanteringen samt omfördelning av statsbidraget för likvärdig skola. Förvaltningen gavs även i uppdrag att återkomma med ytterligare åtgärder för att minska underskottet 2019 och nå budget i balans 2020. I ärendet redogörs för dessa åtgärder.

Förvaltningens synpunkter

Nedan följer en återrapportering gällande de åtgärder som godkänts av barn- och utbildningsnämnden samt rapportering kring personalåtgärder då detta område bedöms ha påverkat förvaltningens budgetunderskott.

Restriktivitet gällande vikarietillsättning

Samtliga verksamheter inom barn- och utbildningsförvaltningen uppger att de under höstterminen haft en restriktiv hållning gällande vikarietillsättning. De flesta verksamheter menar att detta gett positiva effekter avseende att minska budgetunderskottet. En av skolorna uppger att flerläraresystemet har bidragit till att hålla nere antalet tillfälliga vikarier och att samtidigt upprätthålla en god arbetsmiljö och kunskapsutveckling för eleverna vid lärares sjukdom. Verksamheternas återrapportering redovisas nedan, dock är jämförelser av besparingar svåra att göra då verksamheterna dokumenterat verkställandet av restriktiviteten på olika sätt.

Frejaskolan

Under vårterminen 2019 lade Frejaskolan 120 000 kronor per månad på vikariiekostnader, att jämföras med 25 000 kronor per månad under höstterminen 2019.

Dansutskolan

Under vårterminen 2019 lade Dansutskolan sammanlagt cirka 320 000 kronor på vikariiekostnader, att jämföra med cirka 215 000 kronor under höstterminen 2019.

Welandersborgs skola och Kvarnbackaskolan

Welandersborgs skola och Kvarnbackaskolan bedöms ha besparat 234 000 kronor under höstterminen 2019 genom restriktiv vikarietillsättning. Det saknas ett värde att jämföra med under vårterminen 2019.

Förskolan

Inom förskolan har antalet dagar då man tagit in vikarier minskat med 83 dagar höstterminen 2019 jämfört med höstterminen 2018.

Elevhälsan

Inom elevhälsan har en längre sjukskrivning, kombinerat med stora behov hos elever, inneburit att restriktiviteten gällande vikarietillsättning varit svår att genomföra.

Kostenheten

Kostenheten arbetar med att flytta den egna personalen mellan olika kök vid korttidsfrånvaro. Då Träffpunkten bemannas av kostenheten även på helger är det svårt att flytta om bland den egna personalen vid sjukskrivning. Därför är vikarietillsättningen högst inom Träffpunkten. Vikarietillsättningen bedöms inte ha minskat mellan vårterminen och höstterminen 2019.

Restriktivitet vid inköp

Samtliga verksamheter har tillämpat restriktivitet vid inköp under höstterminen och enbart genomfört de inköp som ansetts nödvändiga. Verksamheterna har inte dokumenterat vilka inköp som inte gjorts eller skjutits upp, varför det inte går att redovisa vilken konkret besparing åtgärden gett.

Personalåtgärder

Samtliga enheter har sett över sina organisationer för att optimera personalantalet i förhållande till antalet barn och elever och arbetsuppgifter. Flera av verksamheterna uppger att detta gett besparingar. På Frejaskolan innebär åtgärderna att man har sänkt månadskostnaderna för personal med 550 000 kronor jämfört med vårterminen 2019.

Översyn av grundskolan och AST-gruppen

Översynen av grundskolan och AST-gruppen har inte genomförts, men kommer att genomföras under våren 2020.

Översyn skolskjutshantering

En översyn av skolskjutshantering har genomförts, med syfte att säkerställa att enbart de som har rätt till skolskjuts enligt skollagen och våra riktlinjer beviljas skolskjuts. Av översynen framkom att det förekom att elever åkte taxi till och från fritidshemsverksamhet, utan förvaltningens kännedom. Detta har korrigerats och all skolskjuts beviljas och genomförs nu i enlighet med riktlinjerna.

Jämställdhetsanalys utifrån checklista

Checklistan för jämställdhetsanalys bedöms inte vara tillämplig.

Beslutsunderlag

1. Tjänsteskrivelse 2020-02-28

Monica Tägtström Bergman
Tf. förvaltningschef

Alice Kyander
Utredare

Sändlista

- ~ Kommunfullmäktige
- ~ Kommunstyrelsen
- ~ Barn- och utbildningsförvaltningen

Upprättad: 2020-02-28
Diarienummer: KS.2019.93

Barn- och utbildningsnämnden

Motion - Vegetarisk mat som standard i kommunens verksamheter

Förslag till beslut i kommunfullmäktige

1. Motionen anses besvarad då kommunens kostverksamhet redan arbetar i enlighet med motionens innehåll.

Sammanfattning

I en motion från Feministiskt initiativ yrkar motionärerna för att kommunen inför vegetarisk mat som standard i de kommunala verksamheterna. Barn- och utbildningsförvaltningen gör bedömningen att motionens innehåll redan är gällande inom kostenheten, som kontinuerligt arbetar med att öka andelen vegetabilier i kosten utifrån respektive verksamhets förutsättningar och avsedd målgrupps behov. Utöver detta arbetar kostenheten för att minska matsvinnet och att servera närproducerad mat i säsong.

Ärendebeskrivning

Feministiskt initiativ har lämnat en motion till kommunfullmäktige, i vilken partiet yrkar för att kommunen inför vegetarisk mat som standard i all kommunalt finansierad verksamhet. Vad vegetarisk standard innebär konkret framgår inte, men fokus ska enligt motionen vara på växtbaserad, närproducerad och ekologisk mat.

Förvaltningens synpunkter

Enligt kommunens kostpolicy ska de kommunala måltidsverksamheterna följa Livsmedelsverkets råd, rekommendationer och riktlinjer. Livsmedelsverket förespråkar att huvuddelen av måltiderna inom förskola, skola och äldreomsorg ska baseras på vegetabiliska livsmedel, såsom rotfrukter, baljväxter och fullkorn. Vidare arbetar kostenheten utifrån kommunens kostpolicy, som fastslogs av barn- och utbildningsnämnden den 13 juni 2017.

Gnesta kommun arbetar hårt för att erbjuda måltider som är näringsrika, goda och hållbara. Drygt hälften av alla livsmedel som kostenheten köper in är ekologiska och i dagsläget är 97 % av allt kött som köps in förenligt med svensk lagstiftning. I förskolan och grundskolan serveras ett vegetariskt alternativ varje dag. I äldreomsorgen serveras helvegetarisk kost i möjligaste mån. Matgästernas preferenser innebär dock att det i äldreomsorgen serveras en större andel rätter som innehåller animalier. Detta beror

också på det faktum att kostenheten inom äldreomsorgen har ett helhetsansvar för samtliga måltider under dagen. Vidare arbetar kostenheten systematiskt med att minska matsvinnet, samtidigt som mycket av maten lagas från grunden på närodlade råvaror i säsong.

Mot bakgrund av detta gör barn- och utbildningsförvaltningen bedömningen att innehållet i motionen redan är gällande inom kommunens kostenhet samt att detta vidareutvecklas löpande utifrån respektive verksamhets förutsättningar och avsedd målgrupps behov.

Jämställdhetsanalys utifrån checklista

Motionssvaret och den verksamhet den beskriver anses vara könsneutral, varför checklistan för jämställdhetsanalys inte bedöms vara tillämplig.

Överensstämmelse med kommunens styrdokument

Kommunens kostenhet arbetar utifrån Livsmedelsverkets råd och rekommendationer samt enligt kommunens kostpolicy.

Beslutsunderlag

1. Tjänsteskrivelse 2020-02-28
2. Motion - Angående vegetarisk mat som standard i kommunens verksamheter

Monica Tägtström Bergman
Tf. förvaltningschef

Alice Kyander
Utredare

Sändlista

- ~ Kommunfullmäktige
- ~ Kommunstyrelsen
- ~ Barn- och utbildningsförvaltningen



Motion

Angående vegetarisk mat som standard i kommunens verksamheter

Naturvårdsverket skriver i rapporten *Hållbara konsumtionsmönster* att summan av Sveriges växthusgasutsläpp har ökat med 17 % de senaste 20 åren. Det andra kvartalet 2018 var de klimatpåverkande utsläppen inom Sveriges gränser 12,9 miljoner ton och ökade med drygt en procent jämfört med andra kvartalet 2017.

Trots 20 år av klimatdebatt och utsläppsminskningar på viktiga områden, ökar svenska folkets klimatavtryck, och maten är en viktig orsak till detta. Maten och jordbruket står för 25 % av jordens klimatutsläpp och en viktig förklaring är att vi äter allt mer kött. Köttkonsumtionen har ökat med ca 40-50 % sedan 1990 och framför allt nötkött ger stora utsläpp av klimatgaser. *Ett kilo nötkött motsvarar ungefär 25 kilo koldioxidutsläpp, ett kilo bönor motsvarar 0,7 kilo koldioxidutsläpp. Ett kilo kött har samma miljöpåverkan som att köra en bensindriven bil (kombi) tur och retur till Stockholm. Den effektiva lösningen för att komma tillrätta med det svenska jordbrukets klimatpåverkan är att byta ut köttet mot exempelvis bönor.*

Kött och andra animaliska produkter utgör en oproportionerligt stor del av matbudgeten i våra kommunala verksamheter. Exempel från andra kommunala verksamheter som ställt om till vegetarisk kost visar att man kunnat anställa fler kockar, köpa mer ekologiskt, bättre råvaror och kunnat höja standarden på maten. Det innebär både miljövänligare och hälsosammare mat, till samma eller lägre pris. Låt oss inspireras av exempelvis Södertälje kommun som satsar på växtbaserat, närproducerat och ekologiskt och göra samma sak i Gnesta.

Mot bakgrund av ovanstående så föreslår vi:

- **Att kommunen inför vegetarisk mat som standard i all kommunalt finansierad verksamhet.**

För Feministiskt Initiativ Gnesta: Kim Silow Kallenberg, Anja Probst och Johan Wahlström

Gnesta den 19-03-21

Upprättad: 2020-02-28
Diarienummer: BOUN.2020.14

Barn- och utbildningsnämnden

Delegationsordning

Förslag till beslut i barn- och utbildningsnämnden

1. Barn- och utbildningsnämnden fastställer reviderad delegationsordning från och med 1 april 2020.

Ärendebeskrivning

Barn- och utbildningsförvaltningen har tagit fram ett förslag till reviderad delegationsordning för barn- och utbildningsnämnden. I förslaget har delegaten bytts ut från utvecklingsstrateg till förvaltningschef under tre punkter:

- 10.14 beslut att avslå placering i förskoleklass eller grundskola vid en viss skolenhet
- 11.4 Beslut om stöd till inackordering
- 11.5 Beslut om resebidrag och km-bidrag

Vidare har vissa språkliga korrigeringar gjort. Dessutom har en förteckning författningar och deras förkortningar lagts till.

Förändringarna markeras med rött i dokumentet.

Jämställdhetsanalys utifrån checklista

Checklistan för jämställdhet bedöms inte vara tillämplig i ärendet.

Beslutsunderlag

1. Tjänsteskrivelse 2020-02-28
2. Förslag till reviderad delegationsordning

Monica Tägtström Bergman
Tf. förvaltningschef

Alice Kyander
Utredare

Sändlista

~ Barn- och utbildningsförvaltningen

Barn- och utbildningsnämnden

Beslutad: 2014-12-16
Reviderad: 2020-03-10, gällande från 2020-04-01
Diarienummer: BOUN.2020.14

Delegationsordning för barn- och utbildningsnämnden

Delegationsbeslut

Delegationsbeslut är ett beslut som egentligen ska fattas av nämnden, men där nämnden har beslutat att flytta över beslutanderätten till någon annan. Besluten gäller på samma sätt som om nämnden fattat dem. Beslut som fattas av tjänsteman eller förtroendevald utan delegering i ärendet saknar laga verkan d.v.s. är inte giltigt. Nämnden kan när som helst återkalla givna delegationer. Nämnden har däremot inte rätt att ompröva ett redan fattat beslut. Ärenden som delegerats till tjänstemän kan alltid beslutas av överordnad chef.

Med samråd avses att konsultation i ärendet har skett med den som samråd ska ske med och att detta har beaktats i ärendet. När samråd skett bör detta dokumenteras genom en anteckning i ärendet. Av anteckningen ska eventuellt avvikande meningar framgå, samt hur dessa vägts in i ärendet.

Med ärenden av principiell natur avses samma tolkning som getts åt begreppet i KL 3 kap 9 § beträffande fullmäktiges beslutsfattande. Ärenden av denna typ är av mera grundläggande natur eller av mera generell räckvidd. Det politiska momentet i dessa beslut är avgörande.

De beslut som fattas på delegation måste alltid rymmas inom nämndens budget.

Vem kan nämnden delegera till?

Nämnden får delegera sin beslutanderätt i ett visst ärende eller en grupp av ärenden till:

- ~ ett utskott av nämnden/styrelsen
- ~ en enskild ledamot eller ersättare
- ~ en anställd hos kommunen

Vilka beslut kan nämnden inte delegera?

- ~ ärenden som avser verksamhetens mål, inriktning, omfattning, kvalitet eller är av principiell natur

Delegationsordning för barn- och utbildningsnämnden

- ~ framställningar eller yttranden till fullmäktige liksom yttranden med anledning av att beslut av styrelsen i dess helhet eller av fullmäktige har överklagats
- ~ ärenden som rör myndighetsutövning mot enskilda om de är av principiell beskaffenhet eller annars av större vikt
- ~ ärenden som medför kostnader som inte ryms inom beslutade budgetramar
- ~ vissa ärenden som anges i särskilda föreskrifter

Vidaredelegation av beslutanderätt

Förvaltningschef kan vidaredelegera beslutanderätten till annan tjänsteman. Beslutanderätt som förvaltningschef har delegerat till en annan tjänsteman kan inte vidaredelegeras ytterligare till en annan tjänsteman. Någon skyldighet för förvaltningschefen eller vidaredelegaten att vidareanmäla besluten till nämnden föreligger inte, nämnden kan däremot sätta upp sådana krav som villkor för att godkänna vidaredelegering.

Den som lämnar vidaredelegation ska försäkra sig om att delegaten har nödvändig kunskap om uppdraget samt är medveten om de styrdokument som gäller för uppdraget.

Anmälan av delegationsbeslut

Nämnden har det yttersta ansvaret för verksamheten. Därför ska beslut som fattas till följd av delegation alltid anmälas i nämnden. Anmälan har registrerings-, informations- och kontrollsyfte. Anmälan lämnas till registrator senast månaden efter det att beslut har fattats och beslutet ska då vara undertecknat av delegaten.

Överklagandetid

Överklagandetiden av besluten som är fattade på delegation löper från den dag nämndens protokoll anslås på kommunens officiella anslagstavla (entrén i kommunhuset, Elektron). När det gäller myndighetsärenden börjar dock överklagandetiden löpa från det datum där sökanden fått del av beslutet.

Författningar med förkortningsförklaringar

AB	Allmänna bestämmelser (allmänna anställningsvillkor)
FL	Förvaltningslagen
KL	Kommunallagen

Delegationsordning för barn- och utbildningsnämnden

LIVSFS	Livsmedelsverkets föreskrifter
PU	Personalutskottet
PUL	Personaluppgiftslagen
SkadestL	Skadeståndslagen

Delegationsordning för barn- och utbildningsnämnden

Innehållsförteckning

1. Organisation och allmän administration	5
2. Yttranden	6
3. Verksamhetslokaler	7
4. Ekonomi	7
6. Arbetsgivarfrågor	9
7. Kurser, konferenser och representation	13
8. Brådskande ärenden/förfall	14
9. Förskola och pedagogisk omsorg	14
10. Grundskola inkl. förskoleklass och fritidshem samt grundsärskola	15
11. Gymnasieskola och gymnasiesärskola	19
12. Skolskjutsar	20
13. Livsmedelshantering	20

1. Organisation och allmän administration

Punkt	Beslut	Delegat	Verkställighet	Vidaredelegering	Anmärkning
1.1	Föra nämndens talan inför domstol, myndighet samt andra förrättningar Avge yttrande till högre instans med anledning av att ett beslut fattat på delegation överklagats.	Förvaltningschef Förvaltningschef/verk-samhetschef/ Enhetschef/ rektor		Får delegeras vidare	
1.2	Utfärda fullmakt att föra nämndens talan inför domstol, myndighet samt andra förrättningar	Förvaltningschef			Inom nämndens verksamhetsområde
1.3	Avslag på begäran om utlämnande av allmän handling samt uppställande av förbehåll i samband med utlämnande av sådan handling Beslut om att en handling inte är att anse som allmän och därför inte ska lämnas ut.	Förvaltningschef/ chef för kansli och kommunservice Förvaltningschef/ chef för kansli och kommunservice			Var för sig. Att lämna ut handling anses som verkställighet.
1.4	Överklaga dom/beslut	Förvaltningschef		Får delegeras vidare	Vid vidaredelegering ska samråd ske med förvaltningschef.
1.5	Ompröva beslut	Respektive delegat			27 § förvaltningslagen. Den som har beslutanderätt i ett visst ärende har även rätt att ompröva beslutet. Om det ursprungliga beslutet ändras genom omprövning

Punkt	Beslut	Delegat	Verkställighet	Vidaredelegering	Anmärkning
					är det ett nytt beslut som fattas enligt 27 § FL
1.6	Pröva om överklagande inkommit i rätt tid samt beslut om avvisning. Avser förvaltningsbesvär, inte laglighetsprövning enligt kommunallagen.	Förvaltningschef		Får delegeras vidare.	24 § förvaltningslagen.
1.7	Rätt att teckna och ingå avtal, förbindelser och andra rättshandlingar som beslutats av nämnden	Förvaltningschef/verksamhet/ enhetschef/rektor			Delegationen gäller inom respektive chefs verksamhet och budget.
1.8	Utse personuppgiftsombud	Ordföranden			3 § PUL
1.9	Uppdra åt annan anställd inom kommunen att besluta i enskilt ärende som omfattas av denna delegationsordning (s.k. vidaredelegering)	Förvaltningschef			6 kap. 37 § kommunallagen.

2. Yttranden

Punkt	Beslut	Delegat	Verkställighet	Vidaredelegering	Anmärkning
2.1.	Yttranden över remisser från andra myndigheter och organisationer som inte är av principiell natur	Förvaltningschef/ Verksamhetschef/ Enhetschef/rektor			
2.2	Beslut att ej avge yttrande över remiss från andra myndigheter och organisationer	Förvaltningschef/ Verksamhetschef/ Enhetschef/rektor			

Punkt	Beslut	Delegat	Verkställighet	Vidaredelegering	Anmärkning

3. Verksamhetslokaler

Punkt	Beslut	Delegat	Verkställighet	Vidaredelegering	Anmärkning
3.1	Beställning av nya eller ändrade verksamhetslokaler	Förvaltningschef		Får delegeras vidare	I enlighet med Riktlinjer för anskaffning av verksamhetslokaler.

4. Ekonomi

Punkt	Beslut	Delegat	Verkställighet	Vidaredelegering	Anmärkning
4.1	Omdisponering mellan objekt	Förvaltningschef/ verksamhetschef/ rektor			Övriga omfördelningar ska ske i enlighet med Ekonomiska styrprinciper
4.2	Skadestånds- och övriga ersättningsärenden upp till 2 basbelopp	Förvaltningschef/ chef för kansli och kommunservice			3 kap. skadestL
4.3	Utrangering och försäljning av material för högst två prisbasbelopp	Förvaltningschef			
4.4	Utse beslutsattestanter för förvaltningen	Förvaltningschef			I enlighet med Attestreglemente
4.5	Utdelning av medel ur premie- och stipendiestiftelser	Placeringsassistent/administrativ assistent			I samråd med ordförande

5. Anskaffning, upphandling och avtal				
Punkt	Beslut	Delegat	Vidaredelegering	Anmärkning
5.1	<p>Beslut om</p> <ul style="list-style-type: none"> a) anskaffning av vara, tjänst eller byggentreprenad inom givet ansvars- eller verksamhetsområde och inom fastställd budget; b) genomförande av upphandling enligt a); c) avbrytande av upphandling enligt a); d) att göra om en upphandling enligt a); e) tilldelningsbeslut, för belopp över 100 000 kronor. <p>Tilldelningsbeslut vid belopp över 2 miljoner kronor.</p>	<p>a-e, Förvaltningschef, verksamhetschef, enhetschef eller rektor</p> <p>Ordförande</p>		<p>I enlighet med Upphandlingspolicy samt riktlinjer för direktupphandling för Gnesta kommun.</p> <p>Val av upphandlingsförfarande följer av lag eller riktlinjer.</p> <p>Utformning av förfrågningsunderlag och uteslutning av leverantörer är verkställighet.</p> <p>Avrop på ramavtal samt beslut enl. punkt a-e upp till 99 999 kronor är verkställighet.</p>

5.2	Ingå, säga upp eller förlänga upphandlade avtal avseende löpande ärenden inom det egna verksamhetsområdet.	Förvaltningschef, verksamhetschef enhetschef eller rektor		I enlighet med Upphandlingspolicy och riktlinjer för direktupphandling för Gnesta kommun. Delegationen avser beslutade verksamheter inom ramen för fastställd investerings- och driftsbudget.
5.3	Beslut om att ingå gemensamma upphandlingar med andra kommuner eller organisationer (t.ex. SKILKommentus eller Kammarkollegiet).	Förvaltningschef verksamhetschef eller rektor, i samråd med upphandlingsstrategen		I enlighet med Upphandlingspolicy för Gnesta kommun.
5.4	Utfärda fullmakt för annan att genomföra upphandling för kommunens räkning.	Förvaltningschef		

6. Arbetsgivarfrågor

Anställningsärenden					
Punkt	Beslut	Delegat	Verkställighet	Vidaredelegering	Anmärkning
6.1	Anställa och entlediga				
	- Personal direkt underställd förvaltningschef	Förvaltningschef			Samråd med presidium och PU.
	- övrig personal vid anställning över 3 mån				

	<ul style="list-style-type: none"> - - övrig personal vid anställning under 3 mån 	<p>verksamhetschef, rektor</p> <p>Förvaltningschef, verksamhetschef</p> <p>Enhetschef, rektor</p>	Verkställighet		<p>Samråd med HR-chef eller HR-samordnare vid entledigande.</p> <p>Samråd med närmast överordnad chef vid anställning.</p>
6.2	<p>Varsel, underrättelse och uppsägning av</p> <ul style="list-style-type: none"> - personal direkt underställd förvaltningschef - övrig personal - 	<p>Förvaltningschef</p> <p>Närmast överordnad chef</p>			<p>Samråd med HR-chef eller PU</p>
6.3	<p>Avskedande av</p> <ul style="list-style-type: none"> - personal direkt underställd förvaltningschef - övrig personal 	<p>Förvaltningschef</p> <p>Verksamhetschef/ Enhetschef/rektor</p>			<p>Samråd med presidium och PU</p> <p>Samråd med HR-chef eller HR-samordnare</p>
Förhandlingsärenden					
6.4	Ge direktiv och ramar till förvaltningarna inför lönerrevisionen	HR-chef eller HR-samordnare			
6.5	Godkännande av centrala avtal	HR-chef			

6.6	Teckna avtal efter genomförda revisionsförhandlingar, övriga förhandlingar resp. kollektivavtal	HR-chef eller HR-samordnare			
6.7	Beslut om stridsåtgärder	KS-ordförande			Samråd med KS-presidium och PU
6.8	Förhandling angående för mycket utbetald lön m.m. enligt central överenskommelse om korrigerig av preliminär lön m.m.	HR-chef eller HR-samordnare			
Löne- och anställningsvillkor					
6.9	Lönesättning vid nyrekrytering inom gällande lönebild: <ul style="list-style-type: none"> - Verksamhetschef - Enhetschef - Övrig personal 	Förvaltningschef Förvaltningschef/verksamhetschef/rektor Förvaltningschef/verksamhetschef/enhetschef/rektor			
6.10	Lönesättning vid nyrekrytering utom gällande lönebild	Förvaltningschef/verksamhetschef			Samråd med HR-chef eller HR-samordnare. Information till PU
6.11	Lönesättning vid lönerevision	Förvaltningschef/verksamhetschef/enhetschef/rektor			
6.12	Beslut om disciplinära åtgärder	Förvaltningschef/verksamhetschef/enhetschef/rektor			Samråd med HR-chef eller HR-samordnare

6.13	Beslut rörande samordningsavdrag i fall som avses i 19 § AB	Personalutskott			
6.14	Fastställande av fast tid för löpande fackligt arbete		Anses som verkställighet		
6.15	Fastställande av ledig tid och ev. löneförmåner för fackliga förtroendevalda vid deltagande i kurser eller annan ledighet där fast tid för löpande fackligt arbete inte fastställs		Anses som verkställighet		
6.16	Arbetstidsförläggning för kontorspersonal	HR-chef			
6.17	Förordnande under semester, sjukdom o.d. för: <ul style="list-style-type: none"> - Förvaltningschef - Rektor, enhetschef, verksamhetschef 	Kommunchef Förvaltningschef/verk- samschef/enhets- chef/rektor			
Personaladministrativa frågor					
6.18	Prövning av bisyssla	HR-chef			
6.19	Godkännande av pensionsförmåner enligt avtal		Anses som verkställighet		
6.20	Medgivande av avgångsvederlag: <ul style="list-style-type: none"> - 1->9 månadslöner - <9->16 månadslöner - <16-24 månadslöner 	Närmaste chef Närmaste chef Förvaltningschef			Samråd med HR-chef eller PU Samråd med HR-chef och PU Samråd med presidium och PU

--	--	--	--	--	--

7. Kurser, konferenser och representation

Punkt	Beslut	Delegat	Verkställighet	Vidaredelegering	Anmärkning
7.1	Beslut om deltagande i kurser/konferenser o.d. inom Europa: - Presidiet - Övriga förtroendevalda - Förvaltningschef - Övriga anställda		Verkställighet Ordförande Verkställighet Verkställighet		I samråd med presidiet.
7.2	Beslut om deltagande i kurser/konferenser o.d. utom Europa: - Förtroendevalda - Förvaltningschef - Övriga anställda	Ordförande Ordförande Förvaltningschef			I samråd med presidiet
7.3	Beslut om representation över 0.1 prisbasbelopp per tillfälle	Ordförande/Förvaltningschef			Var för sig. I enlighet med Riktlinjer för representation, minnesgåvor, mutor och otillbörliga förmåner.

Punkt	Beslut	Delegat	Verkställighet	Vidaredelegering	Anmärkning
7.4	Beslut om deltagande i Förskolelyft och Lärarlyft	Förvaltningschef			

8. Brådskande ärenden/förfall

Punkt	Beslut	Delegat	Verkställighet	Vidaredelegering	Anmärkning
8.1.	Övriga ärenden som inte kan vänta på beslut vid kommande sammanträde med nämnden	Ordförande			Samråd med presidiet. 6 kap 36 § KL
8.2	Beslut i alla ovanstående ärenden med undantag för brådskande ärenden samt med undantag för ärenden som är delegerade till ordföranden	Förvaltningschef		Får delegeras vidare	
8.3	Rätt att vid förfall för angivna tjänstemanna-delegater själv utöva den delegerade beslutsrätten eller vidaredelegera den till anställd i kommunen	Förvaltningschef			

9. Förskola och pedagogisk omsorg

Punkt	Beslut	Delegat	Verkställighet	Vidaredelegering	Anmärkning
9.1	Förändring av antal platser vid varje förskola	Förvaltningschef/Rektor			
9.2	Anvisning/uppsägning av plats inom förskola och pedagogisk omsorg i enlighet med nämndens riktlinjer ~ Anvisning/uppsägning av plats inom fristående förskola och fristående pedagogisk omsorg i enlighet med nämndens riktlinjer.	Rektor eller Placeringsassistent/administrativ assistent			8 kap. 3-7 §§ Skollagen

Punkt	Beslut	Delegat	Verkställighet	Vidaredelegering	Anmärkning
9.3	Beslut att ta emot barn som tillhör en annan kommun i förskola eller pedagogisk omsorg eller att bevilja barn från egen kommun förskola eller pedagogisk omsorg i annan kommun eller i fristående verksamheter	Placeringsassistent/administrativ assistent			8 kap. 12-13, 17, 18 §§ Skollagen
9.4	Beslut om verksamhetsstöd/tilläggsbelopp till kommunala och fristående förskolor	Förvaltningschef			8 kap. 23 § Skollagen
9.5	Beslut om utredning och åtgärder vid kränkande behandling	Rektor			6 kap. 10 § skollagen.
9.6	Beslut om bidragsbelopp till fristående huvudmän i enlighet med framtidsplan för BOUN	Förvaltningschef			

10. Grundskola inkl. förskoleklass och fritidshem samt grundsärskola

Punkt	Beslut	Delegat	Verkställighet	Vidaredelegering	Anmärkning
10.1	Beslut om utredning och åtgärder vid kränkande behandling	Rektor			6 kap. 10 § skollagen.
10.2	Beslut om mottagande i grundsärskola samt beslut att skriva ut barn från grundsärskolan	Förvaltningschef			7 kap. 5 § skollagen
10.3	Beslut om behovsgrupp för elev i grundsärskola	Förvaltningschef			

Punkt	Beslut	Delegat	Verkställighet	Vidaredelegering	Anmärkning
10.4	Beslut om att en elev som tas emot i grundskolan huvudsakligen ska läsa ämnen eller ämnesområden	Rektor			11 kap. 3, 8 §§ skollagen
10.5	Beslut om uppskjuten skolplikt	Förvaltningschef			7 kap. 10 § skollagen
10.6	Beslut om att ett barn får börja fullgöra skolplikten i grundskola höstterminen det år då barnet fyller sex år	Förvaltningschef			7 kap. 11a § skollagen Efter prövning av mottagande i grundskolan. Gäller grundskola. För grundskola beslutar rektor enligt 7 kap. 11 a § 2 st 1 p
10.7	Beslut om att ett barn, som tidigare beviljats uppskjuten skolplikt, får fullgöra skolplikten direkt i grundskolan höstterminen det år då barnet fyller sju år	Förvaltningschef			7 kap 11 b § skollagen. Efter begäran av barnets vårdnadshavare. Efter prövning av mottagande i grundskola.
10.8	Beslut om förlängning av skolplikten	Rektor (elev i kommunens skolor)			7 kap. 13 § skollagen

Punkt	Beslut	Delegat	Verkställighet	Vidaredelegering	Anmärkning
		Förvaltningschef (elev i annan huvudmans skola)			
10.9	Beslut om skolplikts upphörande	Rektor (elever i kommunens skolor) Förvaltningschef (elever hos annan huvudman)			7 kap. 14 § skollagen
10.10	Beslut om upphörande av skolplikten på grund av varaktig vistelse utomlands eller andra förhållanden	Förvaltningschef			7 kap 2 kap 2 § 2 st skollagen
10.11	Beslut om rätt att slutföra skolgången	Rektor (elev i kommunens skolor) Förvaltningschef (elev hos annan huvudman)			7 kap. 15-16 §§ skollagen
10.12	Beslut om fördelning av antalet timmar för ämnen inom ramen för språkval	Rektor			9 kap. 5, 7 §§ skolförordningen
10.13	Beslut om ämnen inom elevens val	Rektor			9 kap. 8 § skolförordningen
10.14	Beslut att avslå placering i förskoleklass eller grundskola vid en viss skolenhet	Förvaltningschef	Placering i enlighet med vårdnadshavares önskemål är verkställighet		9 kap. 15 § 1 st skollagen, förskoleklass 10 kap. 30 § 1 st skollagen, grundskola

Punkt	Beslut	Delegat	Verkställighet	Vidaredelegering	Anmärkning
10.15	Beslut om verksamhetsstöd/tilläggsbelopp till kommunala och fristående grundskolor, förskoleklasser och fritidshem	Förvaltningschef			9 kap. 21 § skollagen 10 kap. 39 § skollagen 11 kap. 38 § skollagen
10.16	Beslut om utbildning i särskilda utbildningsformer	Förvaltningschef			Omfattar samtliga utbildningsformer enligt 24 kap. skollagen
10.17	Beslut att ta emot elev som tillhör en annan kommun i skola eller fritidshem samt att bevilja barn från egen kommun, skola eller fritidshem i annan kommun eller i fristående verksamheter	Placeringsassistent/administrativ assistent			10 kap. 24, 25, 26, 27, 34 §§ skollagen Samråd med berörd rektor
10.18	Anvisning/upsägning av plats i fritidshem ~ Anvisning/upsägning av plats inom fristående fritidshem enligt nämndens riktlinjer	Rektor Placeringsassistent/administrativ assistent			14 kap. 5-7 §§ skollagen
10.19	Beslut om bidragsbelopp till fristående huvudmän i enlighet med framtidsplan för BOUN	Förvaltningschef			

11. Gymnasieskola och gymnasiesärskola

Punkt	Beslut	Delegat	Verkställighet	Vidaredelegering	Anmärkning
11.1	Ingå samverkansavtal med andra kommuner ang. utbildning	Förvaltningschef			15 kap. 30 § skollagen
11.2	Avge yttrande vid elevs ansökan till annan kommun eller landsting	Gymnasieansvarig			16 kap. 48 § skollagen
11.3	Beslut om mottagande i gymnasiesärskola	Förvaltningschef			18 kap. 8 § skollagen
11.4	Beslut om stöd till inackordering	Förvaltningschef			15 kap. 32 § skollagen
11.5	Beslut om resebidrag och km-bidrag	Förvaltningschef			Enligt riktlinjer för resebidrag och inackorderingsbidrag
11.6	Beslut om tilläggsbelopp till kommunal och/eller fristående gymnasieskola	Förvaltningschef			16 kap. 54 § skollagen

12. Skolskjutsar

Punkt	Beslut	Delegat	Verkställighet	Vidaredelegering	Anmärkning
12.1	Beslut att avslå ansökningar om skolskjuts	Skolskjutsadministratör	Positiva beslut i enlighet med riktlinjer är verkställighet		

13. Livsmedelshantering

Punkt	Beslut	Delegat	Verkställighet	Vidaredelegering	Anmärkning
13.1	Beslut att anmäla livsmedelsanläggning för registrering	Enhetschef kost			EG-förordning 852/2004 artikel 6.2 LIVSFS 2005:20, 11§
13.2	Behörighet att för barn- och utbildningsnämndens räkning ta emot delgivning avseende nämndens livsmedelsverksamhet	Enhetschef kost			6 kap. 31§ KL
13.3	Beslut att överklaga beslut enligt livsmedelslagstiftningen som berör frågor om registrering eller godkännande av livsmedelsanläggningar	Enhetschef kost			EG-förordning 852/2004 art. 6.2 EG-förordning 853/2004 art. 4 EG-förordning 854/2004 art. 3 LIVSFS 2005:20, 8 § , 11 §

Punkt	Beslut	Delegat	Verkställighet	Vidaredelegering	Anmärkning
13.4	Beslut om att överklaga kontrollavgifter enligt livsmedelslagen	Enhetschef kost			SFS 2006:1166 om avgifter för offentlig kontroll av livsmedel
13.5	Beslut om att överklaga beslut om sanktioner inom ramen för livsmedelslagstiftningen	Enhetschef kost			Vägledning: sanktioner i livsmedelslagstiftningen och/eller livsmedelslagen, 22-23 §§

Upprättad: 2020-02-28
Diarienummer: BOUN.2019.120

Barn- och utbildningsnämnden

Flytt av förskolan Solrosens verksamhet

Förslag till beslut i barn- och utbildningsnämnden

1. Barn- och utbildningsnämnden beslutar att flytta förskolan Solrosens verksamhet till Frustunagården under en period om max 5 år.

Sammanfattning

Barn- och utbildningsnämnden föreslår att förskolan Solrosens verksamhet flyttas till Frustunagården under en period om max 5 år. Detta efter att en vattenskada och svartmögel upptäcktes på förskolan under hösten 2019, varpå skadan isolerades och delar av verksamheten evakuerades till Frustunagården. Kostnader kopplade till evakuering och flytt bekostas av GFAB. Kostnader för inköp av material knutet till verksamheten som behöver förnyas, står barn- och utbildningsförvaltningen för.

Ärendebeskrivning

Under hösten 2019 uppdagades en vattenskada i ett förråd på förskolan Solrosen. Vid sanering upptäcktes även svartmögel vid skadan, varpå ett beslut togs av barn- och utbildningsförvaltningens förvaltningschef, i samråd med GFAB och socialförvaltningen, att evakuera två avdelningar till lediga lokaler på Frustunagården. Samtidigt isolerades skadan så att de två andra avdelningarna kunde fortsätta bedriva förskoleverksamheten i Solrosens lokaler. Barn- och utbildningsnämnden och socialnämnden har fört en dialog kring ärendet och gav vid årsskiftet barn- och utbildningsförvaltningen och GFAB i uppdrag att påbörja en planering för total evakuering av Solrosen till Frustunagården. Detta då GFAB gjort bedömningen att hela byggnaden måste rivas.

Förvaltningens synpunkter

Personal, barn och vårdnadshavare till barn på de två avdelningar som evakuerats till Frustunagården är mycket nöjda med flytten och de nya lokalerna. Vidare har personal och vårdnadshavare till barn på de avdelningar som inte evakuerats uttryckt en vilja att även deras avdelningar ska evakueras till Frustunagården. Den 18 februari 2020 inkom en *Begäran om åtgärd enligt 6 kap. 6 a § arbetsmiljölagen* från Kommunal. GFAB har levererat en handlingsplan för Solrosen, som bifogas tjänsteskrivelsen. *Begäran om åtgärd* finns som bilaga till handlingsplanen. Vidare finns en preliminär tidsplan för flytten med som bilaga till GFABs handlingsplan.

Barn- och utbildningsförvaltningen ser positivt på en evakuering av förskolan Solrosen till Frustunagården under en period om max 5 år. Detta är en nödvändig lösning på kort sikt, samtidigt som det ger tid att ta fram en långsiktig plan för att säkerställa tillgång till ändamålsenliga lokaler för förskolorna i centrala Gnesta. Under planeringen för evakuering och flytt har barn- och utbildningsförvaltningen fört en löpande dialog med socialförvaltningen och GFAB. Tidslängden på lokaliseringen i Frustunagården är beroende på socialförvaltningens behov av lokalyta. I dagsläget bedömer socialförvaltningen att de inte har behov av lokalerna de närmaste åren, men detta kan komma att förändras.

Ekonomiska konsekvenser

Samtliga kostnader kopplade till evakuering och flytt bekostas av GFAB. Flytten innebär ingen hyresökning för barn- och utbildningsförvaltningen. Kostnader för inköp av material knutet till verksamheten som behöver förnyas, står barn- och utbildningsförvaltningen för.

Jämställdhetsanalys utifrån checklista

Flytten av förskolan bedöms inte påverka flickor och pojkar olika.

Beslutsunderlag

1. Tjänsteskrivelse 2020-02-28
2. Statusrapport och handlingsplan för fsk Solrosen

Monica Tägtström Bergman
Tf. förvaltningschef

Alice Kyander
Utredare

Sändlista

- ~ Barn- och utbildningsförvaltningen
- ~ Socialförvaltningen
- ~ Conny Karlsson, GFAB
- ~ Göran Johansson, Kommunstyrelseförvaltningen



GNESTAHEM

Statusrapport och Handlingsplan

för fsk Solrosen

2020-02-26

Conny Karlsson
Förvaltningschef, Gnestahem AB
conny.karlsson@gnestahem.se
telefon: 070-886 73 86



GNESTAHEM

Sammanfattning

Gnestahem, som hyr ut fsk Solrosen åt Gnesta Kommun har under en längre tid påpekat att husets livslängd är uppnådd och att alternativ lösning måste tas fram.

Under hösten 2019 uppdagades en vattenskada i ett av förråden. När denna började saneras upptäcktes att det fanns svartmögel där. Ett snabbt beslut togs om evakuering av två avdelningar och resterande två avdelningar isolerades från skadan. Evakuering skedde till Frustunagården som hade plats. Runt årsskiftet började det planeras för en total evakuering av fsk Solrosen. Detta då byggnaden måste rivs och ny förskola uppföras. Beslut kring detta kommer att tas på BoU's nämndmöte den 10 mars.

Gnestahem har avvaktat detta beslut, men har tillsammans med Gnesta Kommun arbetat för att hela fsk Solrosen skall evakueras till Frustuna under en period av max 5 år.

Begäran om åtgärd

Den 18 februari 2020 inkom en *Begäran om åtgärd enligt 6 kap 6 a § Arbetsmiljölagen*, se bilaga 2.

I framställan skall noggrann undersökning om det finns fuktproblem genom mätning göras. Vidare skall en handlingsplan tas fram (detta dokument).

Handlingsplan

Gnestahem genomför luftprov på befintliga avdelningar under lördag – söndag v. 9. Så fort analysen av dessa prov kallar Gnestahem berörda parter till möte.

I förberedande syfte börjar Gnestahem att planera för en flytt till Frustuna. Förutsättningen att en flytt skall kunna genomföras är ett nämndbeslut.

Då flytten kräver en del byggåtgärder har, som en del av handlingsplanen, en tidsplan gjorts för detta projekt (Bilaga 1). I dagsläget måste dock tiderna ses som väldigt preliminära. En uppdaterad tidsplan kommer så fort leveransbesked kommer från diverse bygg- och markentreprenörer.

Ekonomi

Gnestahem kommer att stå för alla kostnader som rör evakueringen och flytten. Viktigt att påpeka är dock att material knutet till verksamheten som skall förnyas står BoU för.



Kommunal.

Begäran om åtgärd m m enligt 6 kap 6 a § Arbetsmiljölagen

Egenskap av skyddsombud begär jag med stöd av 6 kap 6a § arbetsmiljölagen att följande åtgärd (eller undersökning eller riskbedömning) ska vidtas för att uppnå en tillfredsställande arbetsmiljö:

Företag/Arbetsställe: **Gnesta Kommun**

Arbetsplats: **Solrosens Förskola, Landshammarsgatan 1 646 33 Gnesta**

Beskrivning av aktuella arbetsuppgifter: **Barnomsorg**

Arbetsmiljölagen, arbetsmiljöförordningen, Arbetskyddsstyrelsens/Arbetsmiljöverkets författningssamling (AFS) samt annan lagstiftning som kan vara tillämplig i sammanhanget:

Arbetsmiljölagen kap 2, Kap 3 2§, 2a§, 3§ samt kap 6, SAM

Den åtgärd (eller den undersökning) som ska vidtas genom denna framställan:

1. Noggrann undersökning om det finns fuktproblem genom mätning (eventuell uppbrytning av golv väggar). För hela byggnaden: Solrosens förskola

Landshammarsgatan 1

2. Sammanställa historik om tidigare läckage och fuktproblem samt tidigare vidtagna åtgärder.

3. Handlingsplan

Handlingsplanen bör vara uppdelad i flera steg så att man på ett systematiskt sätt kan utvärdera de undersökningsresultat som nåtts och de åtgärder som har vidtagits innan man går vidare från ett steg till nästa. I och med den stegvisa utvärderingen, kan eventuella förändringar i handlingsplanen göras tidigt.

Anledning till framställan med beskrivning av brister och risker i arbetsmiljön eller befärade brister och risker som motiverar undersökning eller riskbedömning:

Flertal av Fast personal och vikarier upplever att de under lång tid har infektioner i luftvägar och huvudvärk samt irritation med torra ögon och trötthet utöver det vanliga. Samt hög oroskänsla av att inte veta om det beror på lokalen. Oro för framtiden med flytt och vad det innebär och för hur lång tid vi blir evakuerade.



GNESTAHEM

Kommunal.

Lämnar Ni (arbetsgivaren) inte besked utan dröjsmål eller beaktas inte denna framställan inom skälig tid kommer hänvändelse att ske till Arbetsmiljöverket med begäran om föreläggande eller förbud enligt 7 kap 7 § Arbetsmiljölagen.

Jane Löfstrand Kommunal 2020-02-18
Skyddsombud Förbund Datum
Underskrift/namnförtydligande

Som ansvarig för arbetsgivaren har jag i dag mottagit denna framställan

Anna Skela Gyreska Kommun 2020-02-18
Arbetsgivarrepresentant Företag Datum
Underskrift/namnförtydligande

6 kap 6 a § Arbetsmiljölagen

Om ett skyddsombud anser att åtgärder behöver vidtas för att uppnå en tillfredsställande arbetsmiljö, skall skyddsombudet vända sig till arbetsgivaren och begära sådana åtgärder. Skyddsombudet kan också begära att en viss undersökning skall göras för kontroll av förhållandena inom skyddsområdet. På framställning skall arbetsgivaren genast lämna skyddsombudet en skriftlig bekräftelse på att han mottagit dennes begäran. Arbetsgivaren skall utan dröjsmål lämna besked i frågan. Gör han inte det eller beaktas inte begäran inom skälig tid, skall Arbetsmiljöverket efter framställan av skyddsombudet pröva om föreläggande eller förbud enligt 7 kap. 7 § skall meddelas. Sådan framställning av ett skyddsombud på fartyg skall i stället lämnas till Sjöfartsverket, som skall pröva om föreläggande eller förbud enligt fartygs säkerhetslagen skall meddelas.

Där skyddskommitté finns, kan skyddsombud direkt påkalla kommitténs behandling av en arbetsmiljöfråga.

Upprättad: 2020-02-28
Diarienummer: BOUN.2020.22

Barn- och utbildningsnämnden

Inriktningsbeslut - mindre barngrupper i förskolan

Förslag till beslut i barn- och utbildningsnämnden

1. Barn- och utbildningsnämnden beslutar att förskolorna ska inleda ett långsiktigt arbete med syfte att barnen ska vara i ett mindre sammanhang merparten av dagen.

Ärendebeskrivning

Förskolan i Gnesta består av framåtriktade verksamheter som håller god kvalitet. En stor majoritet av vårdnadshavare till barn i förskolan är nöjda med verksamheten och kan rekommendera förskolan till andra. Förskoleledning och -personal kännetecknas av en utvecklingsvilja och har de senaste åren arbetat aktivt med bland annat språkutvecklande arbetssätt.

För att fortsätta vidareutveckla förskolan har potentialen att arbeta med barngruppernas storlek identifierats. Med barngrupp menas den grupp som barnen ingår i under större delen av sin dag i förskolan. Det är viktigt att barnen inte har för många relationer att förhålla sig till under en dag, särskilt för de yngsta barnen. Enligt Skolverkets allmänna råd om måluppfyllelse i skolan ger mindre barngrupper bland annat fördelar kopplade till samspelet och kommunikationen mellan förskollärare och barn.

Barn- och utbildningsnämnden föreslår därför att barn- och utbildningsförvaltningen får i uppdrag att inleda ett långsiktigt arbete med syfte att skapa fler möjligheter för barnen att ingå i ett mindre sammanhang, i form av mindre barngrupper under merparten av dagen.

Jämställdhetsanalys utifrån checklista

Inriktningsbeslutet bedöms inte påverka flickor och pojkar olika, utan kommer ge positiva effekter på samtliga barns vistelse i förskolan.

Beslutsunderlag

1. Tjänsteskrivelse 2020-02-28

Monica Tägtström Bergman
Tf. förvaltningschef

Alice Kyander
Utredare

Sändlista

~ Barn- och utbildningsförvaltningen

Upprättad: 2020-03-03
Diarienummer: BOUN.2020.2

Barn- och utbildningsnämnden

Redovisning av delegationsbeslut

Sammanfattning

Barn- och utbildningsnämnden har överlåtit sin beslutanderätt till tjänsteman enligt av barn- och utbildningsnämndens antagen delegationsordning. Dessa beslut skall redovisas till barn- och utbildningsnämnden. Redovisningen innebär inte att barn- och utbildningsnämnden får ompröva eller fastställa delegeringsbesluten. Däremot står det barn- och utbildningsnämnden fritt att återkalla lämnad delegering.

Delegationsbesluten i sin helhet finns tillgängliga hos barn- och utbildningsförvaltningen. Tiden för överklagande av beslut som fattats med stöd av delegationen börjar löpa fr.o.m att barn- och utbildningsnämndens protokoll justerats och anslagsbevis är uppsatt på kommunens digitala anslagstavla. Detta gäller dock inte myndighetsärenden där tiden börjar löpa från det datum då sökanden fått del av besluten.

Från och med maj 2013 innehåller inte redovisningen av delegationsbeslut uppgifter om vem som initierat respektive delegationsbeslut. Eftersom uppgift om initierare (namn och adress) kan omfattas av sekretess i vissa ärenden och då personer med skyddad identitet inte ska röjas, har dessa uppgifter tagits bort.

- ~ Förteckning över delegationsbeslut 2019-12-03 – 2020-03-02
- ~ Förteckning över anställningar 2019-12-01 - 2020-01-31

Beslutsperiod:

Ärende: BOUN.2020.8
Grundskola
Ansökan om uppskjuten skolplikt

Beslutsdatum: 2020-01-27

Beslut: Beslut om uppskjuten skolplikt - Beviljad

Ärende: BOUN.2020.7
Grundskola
Anmälan Dansutskolan 2020:353

Beslutsdatum: 2020-02-05

Beslut: Beslut att lämna yttrande till Skolinspektionen

Ärende: BOUN.2020.11
Partiväsendet
Ändrad nämnd

Beslutsdatum: 2020-02-20

Beslut: Delegationsbeslut - ändrad nämnd Fastställt

Ärende: BOUN.2020.11
Partiväsendet
Ändrad nämnd

Beslutsdatum: 2020-01-27

Beslut: Delegationsbeslut - inställd nämnd Fastställt

Ärende: BOUN.2019.98
Grundskola
Anmälan mot Frejaskolan, 2019:8261

Beslutsdatum: 2020-02-18

Beslut: Beslut att lämna kompletterande yttrande till Skolinspektionen

Beslutsperiod:

Ärende: BOUN.2019.95

Beslut om behovsgrupp, grundsärskolan

Beslutsdatum: 2019-12-05

Beslut: Beslut om behovsgrupp

Ärende: BOUN.2019.95

Beslut om behovsgrupp, grundsärskolan

Beslutsdatum: 2019-12-06

Beslut: Beslut om behovsgrupp

Ärende: BOUN.2019.95

Beslut om behovsgrupp, grundsärskolan

Beslutsdatum: 2019-12-05

Beslut: Beslut om behovsgrupp

Ärende: BOUN.2019.95

Beslut om behovsgrupp, grundsärskolan

Beslutsdatum: 2019-12-06

Beslut: Beslut om behovsgrupp

Ärende: BOUN.2019.87

Grundskola

Verksamhetsstöd grundskolor läsåret 2019/2020

Beslutsdatum: 2019-12-18

Beslut: Dansutskolan 2019/2020 Beslut 3

Beslutsperiod:

Ärende: BOUN.2019.86
Grundskola
Skolpliktsbevakning 2019/2020

Beslutsdatum: 2019-12-05

Beslut:

Ärende: BOUN.2019.79
Gymnasieskola
Inackorderingsbidrag för gymnasielever 2019/2020

Beslutsdatum: 2019-12-13

Beslut:

Ärende: BOUN.2019.73

Verksamhetsstöd förskolor 2019/2020

Beslutsdatum: 2020-02-13

Beslut: Fördelning av verksamhetsstöd 2

Ärende: BOUN.2019.71
Grundskola
Anmälan Dansutskolan, dnr 2019:5308

Beslutsdatum: 2020-01-13

Beslut: Beslut att lämna yttrande

Ärende: BOUN.2019.54
Grundskola
Tilläggsbelopp grundskolor läsåret 2019/2020

Beslutsdatum: 2019-12-19

Beslut: Beslut Waldorf 2 Fastställt

Beslutsperiod:

Ärende: BOUN.2019.54
Grundskola
Tilläggsbelopp grundskolor läsåret 2019/2020

Beslutsdatum: 2019-12-05

Beslut: Beslut Mora Park Beviljad

Ärende: BOUN.2019.49
Grundskola
Beslut om skolskjuts läsåret 2019/2020

Beslutsdatum: 2019-12-04

Beslut: Skolskjutsbeslut

Ärende: BOUN.2019.49
Grundskola
Beslut om skolskjuts läsåret 2019/2020

Beslutsdatum: 2019-12-04

Beslut: Skolskjutsbeslut

Ärende: BOUN.2019.49
Grundskola
Beslut om skolskjuts läsåret 2019/2020

Beslutsdatum: 2020-03-02

Beslut: Skolskjutsbeslut / 2

Ärende: BOUN.2019.49
Grundskola
Beslut om skolskjuts läsåret 2019/2020

Beslutsdatum: 2020-01-07

Beslut: Skolskjutsbeslut

Beslutsperiod:

Ärende: BOUN.2019.49
Grundskola
Beslut om skolskjuts läsåret 2019/2020

Beslutsdatum: 2020-03-02

Beslut: Skolskjutsbeslut / 2

Ärende: BOUN.2019.49
Grundskola
Beslut om skolskjuts läsåret 2019/2020

Beslutsdatum: 2020-01-16

Beslut: Skolskjutsbeslut

Ärende: BOUN.2019.49
Grundskola
Beslut om skolskjuts läsåret 2019/2020

Beslutsdatum: 2020-03-02

Beslut: Skolskjutsbeslut /2

Ärende: BOUN.2019.49
Grundskola
Beslut om skolskjuts läsåret 2019/2020

Beslutsdatum: 2020-01-07

Beslut: Skolskjutsbeslut

Ärende: BOUN.2019.49
Grundskola
Beslut om skolskjuts läsåret 2019/2020

Beslutsdatum: 2020-02-24

Beslut: Skolskjutsbeslut

Beslutsperiod:

Ärende: BOUN.2019.49
Grundskola
Beslut om skolskjuts läsåret 2019/2020

Beslutsdatum: 2019-12-18

Beslut: Skolskjutsbeslut

Ärende: BOUN.2019.49
Grundskola
Beslut om skolskjuts läsåret 2019/2020

Beslutsdatum: 2020-01-07

Beslut: Skolskjutsbeslut

Ärende: BOUN.2019.49
Grundskola
Beslut om skolskjuts läsåret 2019/2020

Beslutsdatum: 2020-01-16

Beslut: Skolskjutsbeslut

Ärende: BOUN.2019.16
Partiväsendet
Ändrad tid för nämnd

Beslutsdatum:

Beslut: Delegationsbeslut - Ändrat tid för nämnden 2019-11-12

Ärende: BOUN.2019.130
Grundskola
Ansökningar om skolbyte läsåret 2019/2020

Beslutsdatum: 2020-02-04

Beslut: Beslut att lämna yttrande till Skolväsendets överklagandenämnd

Beslutsperiod:

Ärende: BOUN.2019.130
Grundskola
Ansökningar om skolbyte läsåret 2019/2020

Beslutsdatum: 2019-12-20

Beslut: Ansökan om skolbyte avslag

Ärende: BOUN.2019.130
Grundskola
Ansökningar om skolbyte läsåret 2019/2020

Beslutsdatum: 2019-12-20

Beslut: Ansökan om skolbyte avslag

Ärende: BOUN.2019.127
Grundskola
Beslut att överlämna anmälan mot Frejaskolan F-9 2019:10093

Beslutsdatum: 2020-01-29

Beslut: Beslut att lämna yttrande till Skolinspektionen

Ärende: BOUN.2019.126
Grundskola
Remiss - Möjlighet till betyg från årskurs 4

Beslutsdatum: 2020-02-19

Beslut: Beslut att lämna yttrande

Ärende: BOUN.2019.125
Grundskola
Anbudsfrågan enkätundersökning förskola och skola

Beslutsdatum: 2020-01-13

Beslut: Tilldelningsbeslut enkätundersökning

Beslutsperiod:

Ärende: BOUN.2019.124
Grundskola
Anmälan om kränkande behandling vid Dansutskolan 2019:9026

Beslutsdatum: 2020-01-30

Beslut: Beslut att lämna yttrande till Barn- och elevombudet

Ärende: BOUN.2019.124
Grundskola
Anmälan om kränkande behandling vid Dansutskolan 2019:9026

Beslutsdatum: 2019-12-19

Beslut: Beslut att lämna yttrande

Ärende: BOUN.2019.124
Grundskola
Anmälan om kränkande behandling vid Dansutskolan 2019:9026

Beslutsdatum: 2020-02-26

Beslut: Beslut att lämna kompletterande yttrande till Barn- och elevombudet

Ärende: BOUN.2019.119
Grundskola
Anmälan om kränkande behandling vid Dansutskolan F-6 2019:9662

Beslutsdatum: 2019-12-19

Beslut: Beslut att lämna yttrande

Ärende: BOUN.2019.119
Grundskola
Anmälan om kränkande behandling vid Dansutskolan F-6 2019:9662

Beslutsdatum: 2020-01-29

Beslut: Beslut att lämna yttrande till Barn- och elevombudet

Beslutsperiod:

Ärende: BOUN.2019.116
Grundskola
Anmälan om kränkande behandling vid Dansutskolan 2019:9095

Beslutsdatum: 2020-01-23

Beslut: Beslut att lämna yttrande

Ärende: BOUN.2019.114
Grundskola
Ansökan om uppskjuten skolplikt

Beslutsdatum: 2019-12-05

Beslut: Beslut beviljad

Barn- och utbildningsnämnden
Förteckning över avtal om månadsavlönade tillsvidareanställningar utfärdade mellan 2019-12-01 – 2020-01-31
Musiklärare Organisation: Frejaskolan F-6 Tillsvidare, From: 2020-01-07 Ferieanställning (50,00%), Utfärdat av: Peter Forsberg, Rektor Frejaskolan
Strateg Organisation: Stab- och Ledning Tillsvidare, From: 2020-01-01 Heltid, Utfärdat av: Monica Tägtström Bergman, Tf. Förvaltningschef
Specialpedagog Organisation: Elevhälsan Tillsvidare, From: 2020-02-03 Ferieanställning (80,00%), Utfärdat av: Elin Insulander Hjelm, Verksamhetschef
Idrottslärare Organisation: Frejaskolan F-6 Tillsvidare, From: 2020-01-01 Ferieanställning (70,00%), Utfärdat av: Peter Forsberg, Rektor Frejaskolan
Barnskötare Organisation: Solrosen Tillsvidare, From: 2019-09-01 Heltid, Utfärdat av: Anne Hedlund, Förskolechef
Förskollärare Organisation: Elevhälsan Tillsvidare, From: 2020-02-01 Ferieanställning, Utfärdat av: Elin Insulander Hjelm, Enhetschef
Modermållärare Organisation: Frejaskolan 7-9 Tillsvidare, From: 2020-01-27 Ferieanställning (50,00%), Utfärdat av: Peter Forsberg, Rektor Frejaskolan
Lärare årsk 1-3 Organisation: Dansutskolan Tillsvidare, From: 2020-04-01 Ferieanställning, Utfärdat av: Malin Palmer Andersson, Rektor
Lärare Organisation: Elevhälsan Tillsvidare, From: 2020-04-14 Ferieanställning, Utfärdat av: Elin Insulander Hjelm, Enhetschef
Förskollärare Organisation: Sjöstugan Tillsvidare, From: 2020-03-01 Heltid, Utfärdat av: Anne Hedlund, Förskolechef
Lärare musik Organisation: Dansutskolan Tillsvidare, From: 2020-01-01 Ferieanställning, Utfärdat av: Malin Palmer Andersson, Rektor
Förteckning över avtal om månadsavlönade visstidsanställningar utfärdade mellan 2019-12-01 – 2020-01-31
Lärare obehörig Organisation: Frejaskolan 7-9, 2019-12-21 - 2020-06-30 Heltid, Utfärdat av: Peter Forsberg, Rektor Frejaskolan
Kock Organisation: Kostenheten, 2020-01-01 - 2020-02-29 Deltid (75,00%), Utfärdat av: Marie Ceder Åkerlund, Tf. kostchef
Bibliotekarie Organisation: Welandersborgs skolan Allm visstidsanställning, 2020-01-07 - 2020-02-29 Deltid (10,00%), Utfärdat av: Miladin Panic, Rektor

<p>Bibliotekarie Organisation: Welandersborgs skolan Allm visstidsanställning, 2020-03-01 - 2020-06-15 Deltid (20,00%), Utfärdat av: Miladin Panic, Rektor</p>
<p>Barnskötare Organisation: Ängen Vikariat, 2020-01-07 - 2020-03-30, Utfärdat av: Monica Gustavsson, Förskolechef</p>
<p>Ekonomibiträde Organisation: Kostenheten Allm visstidsanställning, 2020-01-01 - 2020-06-30 Deltid (98,20%), Utfärdat av: Marie Ceder Åkerlund, Tf. kostchef</p>
<p>Elevassistent Organisation: Frejaskolan F-6 Allm visstidsanställning, 2020-01-07 - 2020-04-06 Deltid (40,00%), Utfärdat av: Peter Forsberg, Rektor Frejaskolan</p>
<p>Barnskötare Organisation: Korallen Vikariat, 2019-12-24 - 2020-02-29, Utfärdat av: Monica Gustavsson, Förskolechef</p>
<p>Läroassistent Organisation: Frejaskolan F-6 Allm visstidsanställning, 2019-12-21 - 2020-06-19 Heltid, Utfärdat av: Peter Forsberg, Rektor Frejaskolan</p>
<p>Barnskötare Organisation: Fågeldansen Vikariat, 2020-01-01 - 2020-06-30, Utfärdat av: Monica Gustavsson, Förskolechef</p>
<p>Idrottslärare Organisation: Frejaskolan F-6 Allm visstidsanställning, 2020-01-01 - 2020-08-12 Ferieanställning (30,00%), Utfärdat av: Peter Forsberg, Rektor Frejaskolan</p>
<p>Förskollärare Organisation: Sjöstugan Provanställning, 2020-01-07 - 2020-07-02 Heltid, Utfärdat av: Anne Hedlund, Förskolechef</p>
<p>Förstelärare Organisation: Dansutskolan Allm visstidsanställning, 2020-01-01 - 2020-06-30 Ferieanställning, Utfärdat av: Malin Palmer Andersson, Rektor</p>
<p>Barnskötare utbildad Organisation: Welandersborgs skolan Allm visstidsanställning, 2019-12-01 - 2019-12-31 Deltid (25,00%), Utfärdat av: Miladin Panic, Rektor</p>
<p>Barnskötare utbildad Organisation: Tallen Allm visstidsanställning, 2020-01-06 - 2020-03-31 Deltid (70,00%), Utfärdat av: Anne Hedlund, Förskolechef</p>
<p>Förstelärare Organisation: Dansutskolan Allm visstidsanställning, 2019-07-01 - 2019-12-31 Ferieanställning, Utfärdat av: Malin Palmer Andersson, Rektor</p>

<p>Barnskötare Organisation: Fågeldansen Vikariat, 2020-01-01 - 2020-06-30, Utfärdat av: Monica Gustavsson, Förskolechef</p>
<p>Barnskötare Organisation: Ringleken Vikariat, 2020-01-01 - 2020-06-30, Utfärdat av: Monica Gustavsson, Förskolechef</p>
<p>Elevassistent Organisation: Kvarnbackaskolan Allm visstidsanställning, 2019-12-13 - 2020-06-30 Heltid, Utfärdat av: Miladin Panic, Rektor</p>
<p>Barnskötare utbildad Organisation: Tallen Vikariat, 2019-12-21 - 2020-03-31, Heltid, Utfärdat av: Anne Hedlund, Förskolechef</p>
<p>Elevassistent Organisation: Dansutskolan Allm visstidsanställning, 2020-01-01 - 2020-12-31 Heltid, Utfärdat av: Malin Palmer Andersson, Rektor</p>
<p>Ekonomibiträde Organisation: Kostenheten Vikariat, 2020-01-01 - 2020-08-31, Utfärdat av: Marie Ceder Åkerlund, Tf. kostchef</p>
<p>Elevassistent Organisation: Frejaskolan F-6 Allm visstidsanställning, 2020-01-07 - 2020-04-06 Deltid (75,00%), Utfärdat av: Peter Forsberg, Rektor Frejaskolan</p>
<p>Lärare Organisation: Welandersborgs skolan, 2020-01-07 - 2020-06-15 Deltid (50,00%), Utfärdat av: Miladin Panic, Rektor</p>
<p>Lärare Organisation: Welandersborgs skolan Allm visstidsanställning, 2020-01-07 - 2020-06-15 Ferieanställning (35,00%), Utfärdat av: Miladin Panic, Rektor</p>
<p>Lärare kulturskola Organisation: Kulturskolan Vikariat, 2020-01-13 - 2020-06-12, Deltid (20,00%), Utfärdat av: Klas Jervfors, Enhetschef</p>
<p>Barnskötare Organisation: Ringleken Allm visstidsanställning, 2020-02-03 - 2020-06-30 Heltid, Utfärdat av: Monica Gustavsson, Förskolechef</p>
<p>Barnskötare utbildad Organisation: Welandersborgs skolan Tidsbegr.enl. skollagen, 2020-01-07 - 2020-06-15 Heltid, Utfärdat av: Miladin Panic, Rektor</p>
<p>Danspedagog Organisation: Kulturskolan Allm visstidsanställning, 2020-01-01 - 2020-08-15 Ferieanställning (75,00%), Utfärdat av: Klas Jervfors, Enhetschef</p>
<p>Lärare textilslöjd Organisation: Kvarnbackaskolan Allm visstidsanställning, 2020-01-07 - 2020-06-15 Ferieanställning (20,00%), Utfärdat av: Miladin Panic, Rektor</p>

<p>Fritidspedagog Organisation: Welandersborgs skolan Allm visstidsanställning, 2020-01-01 - 2020-03-31 Deltid (25,00%), Utfärdat av: Miladin Panic, Rektor</p>
<p>Barnskötare utbildad Organisation: Welandersborgs skolan Allm visstidsanställning, 2020-03-28 - 2020-07-05 Deltid (75,00%), Utfärdat av: Miladin Panic, Rektor</p>
<p>Fritidsledare Organisation: Chill BEA-avtal för vissa Arbet, 2020-01-01 - 2020-12-31 Deltid - BEA (75,00%), Utfärdat av: Klas Jervfors, Enhetschef</p>
<p>Lärare obehörig Organisation: Dansutskolan Tidsbegr.enl. skollagen, 2020-01-01 - 2020-06-15 Ferieanställning, Utfärdat av: Malin Palmer Andersson, Rektor</p>
<p>Elevassistent Organisation: Elevhälsan Allm visstidsanställning, 2020-01-09 - 2020-04-10 Deltid (75,00%), Utfärdat av: Elin Insulander Hjelm, Enhetschef</p>
<p>Musiklärare Organisation: Kulturskolan Allm visstidsanställning, 2020-01-01 - 2020-08-15 Ferieanställning (60,00%), Utfärdat av: Klas Jervfors, Enhetschef</p>
<p>Barnskötare Organisation: Welandersborgs skolan Allm visstidsanställning, 2020-03-28 - 2020-07-05 Heltid, Utfärdat av: Miladin Panic, Rektor</p>
<p>Lärarassistent Organisation: Frejaskolan 7-9 Allm visstidsanställning, 2020-02-15 - 2020-06-15 Deltid (75,00%), Utfärdat av: Peter Forsberg, Rektor Frejaskolan</p>
<p>Elevassistent Organisation: Welandersborgs skolan Allm visstidsanställning, 2020-01-08 - 2020-06-15 Heltid, Utfärdat av: Miladin Panic, Rektor</p>
<p>Lärarassistent Organisation: Dansutskolan Allm visstidsanställning, 2020-01-01 - 2020-06-15 Heltid, Utfärdat av: Malin Palmer Andersson, Rektor</p>
<p>Barnskötare Organisation: Dansutskolan Allm visstidsanställning, 2020-01-07 - 2020-02-29 Heltid, Utfärdat av: Malin Palmer Andersson, Rektor</p>