

## Sammanträde i kommunfullmäktige

### Tid och plats för sammanträde

Måndagen den 4 november 2019, kl. 19.00. B-salen, Västra Storgatan 15, Gnesta

### Gruppmöten

Majoriteten (S, M); kl. 18.00. Lokal, B-Salen, Elektron.

Oppositionen (C, L); kl. 18.00. Lokal, Personalrummet, Elektron.

Oppositionen (MP, V, Fi); kl. 18.00. Lokal, Lockvattnet, Elektron.

Oppositionen (SD); kl. 18.00. Lokal, Frösjön, Elektron.

### Förslag till justerare

Ordinarie: Eva Skyllberg (MP) och Sami Smedberg (S)

Ersättare: Kim Jarl (M) och Lena Staaf (V).

### Tid och plats för justering

Torsdagen den 7 november 2019, kl. 08.00. Kommunledningskontoret, Västra Storgatan 15, Gnesta

### Allmänheten

Allmänheten är välkommen att närvara vid sammanträdet.

Beslutsunderlag till ärendena i kallelsen finns på [www.gnesta.se](http://www.gnesta.se) samt för läsning digitalt på servicecenter.

Frågor om kallelse och ärendena besvaras av sekreteraren, tel: 0158-275 000.

### Dagordning

Sammanträdet öppnande samt upprop

Val av justerare och tid för justering

Godkännande av dagordning

Av allmänheten i förväg inskickade frågor

Information: Revisionen informerar om granskningen.

Nr.	Diarienummer	Ärende
1	KS.2019.225	Delårsrapport 2019 Gnesta kommun
2	KS.2019.261	Skattesats 2020
3	KS.2019.214	Avgifter Gnesta sporthall
4	KS.2019.257	Revidering renhållningstaxa 2020
5	KS.2019.246	Borgensteckning föreningar och organisationer
6	KS.2019.247	Riktlinjer för intern kontroll

7	KS.2018.369	Motion - Porrfilter i skolan - Självklart!
8	KS.2019.38	Motion - Närbuss/närtaxi i Gnesta kommun
9	KS.2019.65	Obesvarade motioner och medborgarförslag
10	SN.2019.34	Rapportering av ej verkställda gynnande biståndsbeslut enligt SoL och LSS- kvartal 2
11	KS.2019.140	Bolagsordningar kommunala bolag
12	KS.2019.277	Motion - Anpassning av busstrafik till pendeltågens helgtider
13	KS.2019.278	Motion - Minskning av matsvinnet genom försäljning av överbliven mat
14	KS.2018.301	Val till kommunala uppdrag - Mandatperioden 2019-2022
15	KS.2019.7	Anmälningsärenden kommunfullmäktige

Sven Anderson  
Ordförande

Jenny Johansson  
Sekreterare

Sammanträdesdatum: 2019-10-21  
Ärendenummer: KS.2019.225

§ 95

## Delårsrapport 2019 Gnesta kommun

### Förslag till beslut i kommunfullmäktige

1. Godkänner förslag till Delårsrapport 2019 för Gnesta kommun

### Sammanfattning av ärendet

Enligt kommunens styrregler ska en delårsrapport upprättas för kommunen per den 31 augusti. I delårsrapporten redovisas bland annat verksamhetsuppföljning, ekonomisk uppföljning av budget med prognos för helåret 2019 samt uppföljning av investeringar.

### Beslutsunderlag

1. Tjänsteskrivelse 2019-10-15
2. Delårsrapport 2019 Gnesta kommun

### Tjänsteförslag

1. Godkänner förslag till Delårsrapport 2019 för Gnesta kommun

### Förslag till beslut på sammanträdet

Ordföranden föreslår att kommunstyrelsen bifaller tjänsteförslaget.

### Beslutsgång

Kommunstyrelsen bifaller ordförandens förslag.

### Sändlista:

~ Kommunfullmäktige

Upprättad: 2019-10-15  
Diarienummer: KS.2019.225

Kommunstyrelsen

# Delårsrapport 2019 Gnesta kommun

## Förslag till beslut i kommunfullmäktige

1. Godkänner förslag till Delårsrapport 2019 för Gnesta kommun

## Ärendebeskrivning

Enligt kommunens styrregler ska en delårsrapport upprättas för kommunen per den 31 augusti. I delårsrapporten redovisas bland annat verksamhetsuppföljning, ekonomisk uppföljning av budget med prognos för helåret 2019 samt uppföljning av investeringar.

## Förvaltningens synpunkter

Utgångspunkten för uppföljningen av verksamheten i delårsrapporten är kommunfullmäktiges inriktningsmål som presenterades i kommunens framtidsplan 2019-21.

Av delårsrapporten framgår att omfattande aktiviteter har genomförts under perioden januari-augusti för att uppfylla inriktningsmålen. Exempel på detta är arbete med centrumutveckling, bredbandsutveckling, fortsatt arbete med bostadsbyggande. Ny sporthall byggs också vid Hagstumosse .

Arbetet för en hållbar kommun fortsätter med bland annat folkhälsoarbete och våld i nära relationer. Ett servicecenter har inrättats för att möjliggöra ökad servicegrad och bemötande mot medborgare och besökare.

Ett stort arbete bedrivs inom skolan för att öka undervisningens kvalitet och förbättra elevernas kunskapsutveckling.

Inom vård och omsorg präglas arbetet av samverkan och samarbeten som leder till att kvalitet säkerställs och brukare får insatser utifrån behov. Arbetet med en effektiv organisation förs vidare genom digitaliseringsarbete och nya verktyg.

I årets enkätundersökning av Svenskt Näringsliv gällande företagsklimatet i Gnesta kommun är det sammanfattande omdömet det högsta någonsin.

Arbetet med effektiva ekonomiska processer tas vidare genom bland annat nytt ekonomisystem. Inköpsprocessen och arbete med e-handel ingår också i de processer som förbättras.

Aktiviteter pågår för att göra Gnesta kommun till en attraktiv arbetsgivare som förmår attrahera, bibehålla och utveckla kompetens.

Kommunens resultat efter augusti uppgår till 25,4 mkr (inklusive taxekollektivet med minus 0,6 mkr), vilket är en positiv budgetavvikelse med 20,5 mkr. Det är framförallt positiva avvikelser för kommungemensamma poster som skatter och finansiella intäkter som bidrar till det positiva resultatet.

Från 1 januari 2019 började nya redovisningsregler gälla avseende vissa värdepapper. Dessa ska räknas om till marknadsvärde vid den aktuella rapporteringstidpunkten. För Gnesta kommun innebär detta ett ökat resultat med 7,1 mkr per augusti, trots att värdepapperen inte är sålda. Fortsättningsvis kommer värdeförändringar av dessa värdepapper att påverka kommunens resultat.

Den prognosticerade avvikelsen mot budget är 25,6 mkr för helåret.

Det sammanställda resultatet efter elimineringar för Gnesta kommun tillsammans med bolagen är 32,4 mkr.

## Jämställdhetsanalys utifrån checklista

Bedömningen är att någon jämställdhetsanalys inte är nödvändig i detta ärende då rapporten utgör underlag för fortsatt planering. Ärendet innehåller redovisning av vilken verksamhet som bedrivits under årets första åtta månader och i vissa fall med könsuppdelad statistik. Detta utgör i sig ett underlag för planering av verksamheten i fortsättningen.

## Beslutsunderlag

1. Tjänsteskrivelse 2019-10-15
2. Förslag till Delårsrapport 2019 för kommunen

## Sändlista

~ Kommunfullmäktige

Anna Sandklef  
Tf kommunchef

Susanne Gustafsson  
Ekonomichef

# Delårsrapport 2019

Uppföljning av Framtidsplan 2019-2022 för Gnesta kommun

Dokumenttyp	Delårsrapport 2019
Dokumentinformation	Uppföljning av Framtidsplan 2019-2022 för Gnesta kommun
Beslutsinstans	Kommunfullmäktige
Beslutad	2019-xx-xx
Dokumentansvarig	Kommunchef
Diarienummer	KS.2019.225

## Innehållsförteckning

Styrmodell och organisation .....	2
Gnesta och omvärlden .....	3
Mål och uppföljning .....	5
Inriktningsmål: En attraktiv kommun .....	6
Inriktningsmål: En hållbar kommun.....	8
Inriktningsmål: Service och bemötande .....	10
Inriktningsmål: En skola med hög måluppfyllelse och starka kunskapsresultat.....	12
Inriktningsmål: En trygg vård och omsorg av hög kvalitet.....	16
Inriktningsmål: Effektiv organisation .....	17
Inriktningsmål: Välmående och växande företag.....	18
Inriktningsmål: En god ekonomi .....	19
Inriktningsmål: Attraktiv arbetsgivare .....	20
Uppföljning av Gnesta kommuns ekonomi.....	21
Medarbetare i Gnesta kommun .....	26
Redovisningsprinciper.....	27
Resultaträkning .....	31
Balansräkning.....	32
Noter.....	33
Tilläggsupplysning.....	41
Driftredovisning .....	42
Investeringar.....	43
Exploateringar .....	43

## Styrmodell och organisation

### Framtidsplanen

Det övergripande styrmedlet för att uppnå kommunens övergripande mål är kommunfullmäktiges Framtidsplan. Planen antas av kommunfullmäktige för den kommande treårsperioden. I framtidsplanen återfinns inriktningsmål, finansiella mål och förutsättningar som påverkar kommunen, till exempel skatteintäkter, byggnation och befolkningstillväxt.

Gnesta kommun har en målstyrning där förbättringsarbete och uppföljning av indikatorer är grundstenar. För att bedöma måluppfyllelsen använder kommunen flera indikatorer.

Varje nämnd sätter sedan sina egna mål och indikatorer utifrån kommunfullmäktiges mål. Nämndernas mål anger hur de kan bidra till de kommunövergripande målen och på så sätt arbeta för att uppnå kommunens vision.

Uppföljningen av mål för verksamhet och ekonomi sker sedan i delårsrapporten och i årsredovisningen. Delårsrapporten och årsredovisningen bildar tillsammans med jämförelser och annan statistik ett viktigt underlag som kommunen kan använda när man beslutar om förändringar inför nästa planeringsperiod. På så sätt får kommunen en kontinuitet och ständig utveckling av verksamheten samtidigt som den har politiska mål som styr verksamheten.

### Politiska partier i fullmäktige

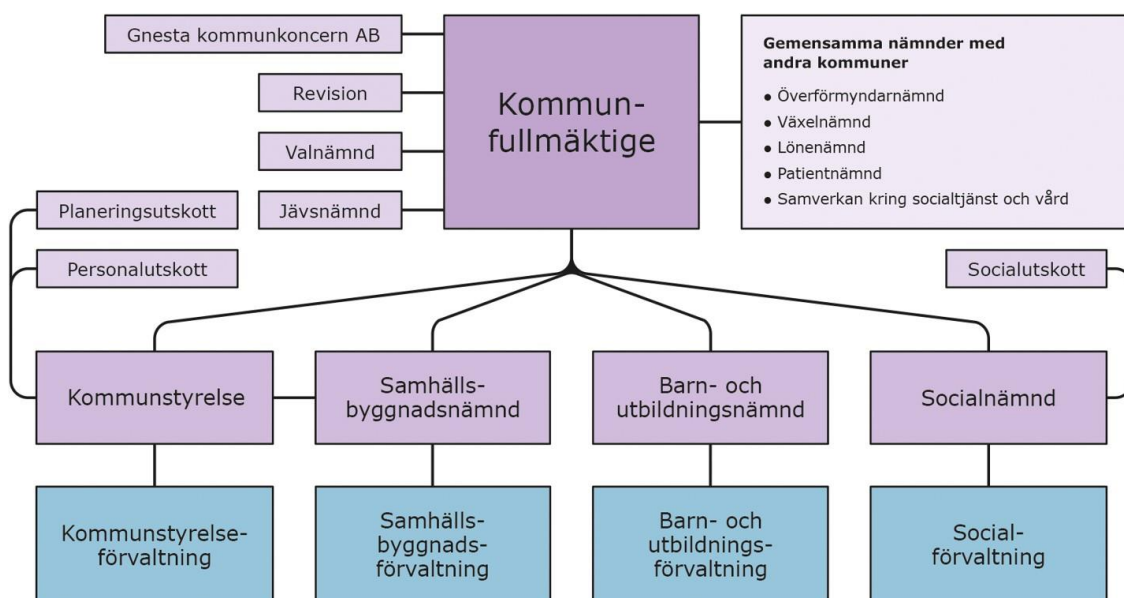
Kommunfullmäktige har 31 mandat. Under mandatperioden 2019-2022 styrs Gnesta av en majoritet bestående av Socialdemokraterna och Moderaterna med 8 respektive 7 mandat vardera. Centerpartiet har 5 mandat, Sverigedemokraterna har 5 mandat, Miljöpartiet har 2 mandat, Vänsterpartiet har 2 mandat, Liberalerna 1 mandat och Feministiskt initiativ har 1 mandat.

Gnesta kommun har tre kommunalråd; ett vardera från Socialdemokraterna och Moderaterna i majoritet, samt Centerpartiet i opposition.



## Gnestas organisation

Gnestas organisation omfattar Gnesta kommun med dess nämnder samt Gnesta kommunkoncern med moderbolaget Gnesta Kommunkoncern AB. I Gnesta kommunkoncern ingår Gnestahem AB, Gnesta förvaltnings AB, Gnesta centrumfastigheter AB och Gårdlundabjörnen KB.



## Gnesta och omvärlden

Gnesta har ett mycket bra geografiskt läge i Stockholm - Mälarenregionen. Den kraftfulla tillväxten som sker i regionen ger effekter i Gnesta, framför allt i Gnesta tätort. Gnesta kan erbjuda en god boendemiljö till en mer hanterlig kostnad samtidigt som kommuninvånarna har hela Stockholms arbetsmarknad och utbud inom rimligt avstånd.

Efterfrågan på byggande i Gnesta tätort är fortsatt högt och kommunen planerar för fler bostäder. Planering av ett nytt område - Vackerby trädgårdsstad pågår och är tänkt att omfatta cirka 600 bostäder.

När det gäller utvecklingen av Gnesta centrum pågår arbetet. Ombyggnation av Västra och Östra Storgatan har pågått och är nu nästan helt klar.

Från årsskiftet har befolkningen ökat med 99 personer (motsvarar ca 1 %) och uppgick 31 augusti till 11 336 personer.

En prioriterad uppgift i kommunen är ännu mer samverkan mellan kommun, näringsliv, föreningsliv och kulturliv. Därför pågår en mängd olika aktiviteter riktade mot näringslivet, föreningslivet och kulturlivet. En annan viktig uppgift är att utveckla fritidsverksamheten. Många fritidsanläggningar har rustats upp och bygget av en sporthall vid Hagstumosse pågår och blir klar i början av 2020. Antalet evenemang

som föreningslivet, kulturaktörer och kommun genomför är stort vilket uppskattas av både medborgare och besökare.

Antalet barn i förskoleåldern har ökat kontinuerligt från början av 2000-talet och den trenden fortsätter. Antalet skolbarn i åldern 6–15 år fortsätter att öka som tidigare sedan ungefär 2005. Antalet gymnasielever minskade fram till 2015 och har därefter ökat igen. Antalet ”äldre äldre” (80 år och över) började öka något 2016 och trenden fortsätter under 2019.

Många barnfamiljer flyttar in vilket gör att Gnesta har en stor andel invånare 35–60 år, det vill säga den period då många är föräldrar och har barn i skolan. Den stora andelen i åldern 65–75 år beror på de stora 40-talskullarna och att Gnesta är attraktivt för pensionärer.

Det är viktigt inför framtiden att hela Gnesta kommun, både tätorter och landsbygd, ska leva och utvecklas. Därför pågår dialog med byalag i de olika orterna.

I Gnesta finns drygt 3 000 arbetstillfällen och mer än 1 100 företag, varav de flesta är fåmansföretag och många med inriktning mot tjänsteproduktion. Gnestas arbetsmarknad domineras av arbeten inom vård och omsorg samt utbildning. Totalt står de för 1 100 arbetstillfällen, eller cirka 40 procent av arbetstillfällena i kommunen. Tillverkning och byggindustri sysselsätter ungefär 300 personer, eller drygt 10 procent vardera.

Nästan 3 000 Gnestabor pendlar till arbeten i andra kommuner, varav mer än 1 200 till Södertälje och 600 till Stockholm. Drygt 800 personer pendlar in till Gnesta kommun, främst från Södertälje. De goda möjligheterna att pendla med regionaltåg (ca 37 min till Stockholm) och pendeltåg är en grundläggande förutsättning för denna omfattande pendling.

Gnesta kommun är en stor arbetsgivare och arbete pågår kring att kommunen ska bli en än mer attraktiv arbetsgivare, och ge god service och ett gott bemötande till medborgare och besökare, men också genom att arbeta smartare med stöd av digitalisering.

## Mål och uppföljning

I Kommunfullmäktiges Framtidsplan redovisas mål, budget och delar av de uppdrag nämnderna angett för de olika verksamheterna inom nämndens ansvarsområde.

Uppföljning av ekonomin sker löpande vid budgetuppföljningar och uppföljning av målen sker till nämndernas delårsrapport och årsredovisning.

<p><b>En attraktiv kommun</b></p> <p>Som erbjuder goda boendemöjligheter, bra kommunikationer och infrastruktur samt ett brett utbud av fritidsaktiviteter.</p>	<p><b>En hållbar kommun</b></p> <p>Som långsiktigt utvecklar goda förutsättningar för människor, miljö och natur.</p>	<p><b>Service och bemötande</b></p> <p>Kontakter med Gnesta kommun ska kännetecknas av ett gott bemötande och en professionell service.</p>
<p><b>En skola med hög måluppfyllelse och starka kunskapsresultat</b></p> <p>Som ger varje elev lust att lära, samt förutsättningar att lyckas, utvecklas och rustas för vuxenlivet.</p>	<p><b>En trygg vård och omsorg av hög kvalitet</b></p> <p>Som utformas i nära samverkan med brukare och personal.</p>	<p><b>Effektiv organisation</b></p> <p>Med nya arbetsätt, ett aktivt förbättringsarbete och ny teknik skapas på ett ansvarsfullt sätt en effektivare organisation.</p>
<p><b>Välmående och växande företag</b></p> <p>Som bidrar till tillväxt, service och arbetstillfällen.</p>	<p><b>En god ekonomi</b></p> <p>God hushållning och planering av resurserna som bidrar till en långsiktigt ekonomisk hållbar utveckling.</p>	<p><b>Attraktiv arbetsgivare</b></p> <p>Som förmår attrahera, bibehålla och utveckla kompetens.</p>

## Inriktningsmål: En attraktiv kommun

Som erbjuder goda boendemöjligheter, bra kommunikationer och infrastruktur samt ett brett utbud av fritidsaktiviteter.

### Lägesrapporter

#### Utveckling av centrum

Projektutveckling och detaljplanering för centrumkvarteret kommer att ske under 2019 och 2020.

- Det kommunala bolaget Centrumfastigheter AB har tillsatt en ny styrelse och en projektledare har engagerats för att utveckla centrumkvarteret.
- Planarbete pågår för nya bostäder och verksamhetslokaler vid Mejerigatan/Västra Storgatan.
- Parkeringsutredning har påbörjats med en inventering av parkeringar i centrumområdet.

#### Bredbandsutveckling

Under 2019 fortsätter arbetet i enlighet med samarbetsavtalet med Telia avseende bredbandsutbyggnad på landsbygden.

- Under första delen av 2019 har fiber erbjudits till hushåll runt Kvegerö och intresset har varit stort.
- I området kring Skeppsta har det byggts ett bredbandsnät baserat på radioteknik.
- De projekt som Telia Company AB har beviljats stödmedel för har stannat av på grund av höga kostnader och problem vid upphandling av entreprenörer.

I mars 2019 hade 94 procent av hushållen i tätort tillgång till bredband och 36 procent av hushållen på landsbygden. Detta är en ökning av bredband på landsbygden med 28 procentenheter sedan 2017 och 5 procentenheter i tätorterna.

#### Fortsatt högt bostadsbyggande

Ökad efterfrågan på bostäder kräver intensifierad detaljplanering och mark- och exploateringsverksamhet.

- Planarbete pågår för Vackerby trädgårdsstad.
- I centrumområdet pågår planarbete för ett hundratal nya bostäder vid Mejerigatan.
- 29 bostadsrätter påbörjas under hösten i området Frösjöstrand.
- 37 hyreslägenheter påbörjas under hösten på Frönäs gårde.
- 44 hyresrätter på Åkervägen har påbörjats under sommaren.
- Försäljning av sex villatomter i Aspliden i Björnlunda planeras påbörjas under hösten.

Från årsskiftet har befolkningen ökat med 99 personer (motsvarar ca 1 %) och uppgick 31 augusti till 11 336 personer.

### Kollektivtrafik

En strategisk utvecklingsfråga för kommunen är att få så bra trafik som möjligt med pendeltåg och regionaltåg.

- Resandet med buss har fram till och med sista augusti minskat jämfört med samma period föregående år. I augusti började ett nytt trafikavtal att gälla för Sörmlandstrafikens busstrafik. Detta innebär att alla bussar som trafikerar kommunen är utrustade med wifi, USB-uttag och babyskydd. De nya fordonen går på helt förnybart bränsle.
- Resandet med regionaltåget Sörmlandspilen har ökat med två procent första halvåret.
- Resandet med Gnestapendeln har ökat med hela 16 % jämfört med första halvåret förra året.

### Gång- och cykeltrafik

Under hösten startar Trafikverket en utredning för trafiksäkerhetsåtgärder för oskyddade trafikanter på sträckan mellan Gnesta och Björnlunda. Trafikverket projektleder arbetet och representanter från kommunen kommer vara med i projektgruppen.

### Gnesta vattenförsörjning

Utredningsarbetet om befintlig och eventuellt ny dricksvattentäkt fortskrider. Kommunstyrelsen fattade i juni beslut om att en fördjupad förstudie ska göras. Därefter görs en teknisk och miljömässig utredning/projektering.

### Utbyggnad av fritt wifi

Under våren har Gnesta kommun sökt och beviljats 15 000 Euro i EU-bidrag för att bygga ut fritt wifi.

### Ny sporthall vid Hagstumosse

Gnesta Förvaltning AB bygger den nya sporthallen vid Hagstumosse under 2019. Byggnationen av sporthallen fortskrider enligt plan.

### Ett väl fungerande samarbete mellan kommunen, föreningslivet och civilsamhället

- Idrottsskolor, simskola, cirkusskola och prova-på dagar har genomförts med lovaktivitetsbidrag under årets första 8 månader.
- 2019 inleddes med att kommunen lanserade den nya evenemangskalendern på webbplatsen [www.gnesta.se](http://www.gnesta.se). Evenemangskalendern är den näst mest besökta sidan med i snitt 3 500 besökare/månad näst efter startsidan [gnesta.se](http://gnesta.se).
- Under årets första åtta månader har sammanlagt 794 kulturevenemang arrangerats. Av dessa har Gnesta kommun arrangerat och medverkat till fyra stora publika arrangemang: Rocka Sockorna, Go Sörmland Go, Sveriges Nationaldag och 0158-Fest.

### Renovering av det gamla vattentornet

En ny besiktning ska genomföras och en upphandling görs av GFAB.

### Planering för ny grundskola

Samhällsbyggnadsförvaltningen har arbetat med lokaliseringsunderlag för en ny framtida grundskola i Gnesta tätort.

### Bostäder för äldre

Planering sker för att långsiktigt kunna tillhandahålla bostäder anpassade för äldre invånare, exempelvis genom trygghetsboenden.

- I mars 2019 öppnade ett nytt särskilt boende för äldre, Strandhagen med drygt 40 lägenheter.
- Planering för revidering av bostadsförsörjningsprogrammet har påbörjats. Detta beaktar bland annat bostäder för äldre på längre sikt.

### Brandstationer

Samhällsbyggnadsnämnden har beslutat om ombyggnad av Avla brandstation. Fastighetsägaren, Gnesta Förvaltnings AB har ansökt om bygglov. Sörmlandskustens räddningstjänst har beställt ett nytt släckfordon till Gnesta brandstation och därmed får Avla en modernare bil.

Planering och projektering för uppförande av en ny brandstation i Gnesta kommer att göras. Avsikten är att möjliggöra för en framtida samlokalisering med ambulans och polis. Samhällsbyggnadsnämnden godkände i början av året behovsanalys och gav samtidigt i uppdrag att ta fram en förstudie för byggande av en ny brandstation i Gnesta tätort.

## Inriktningsmål: En hållbar kommun

Som långsiktigt utvecklar goda förutsättningar för människor, miljö och natur.

### Lägesrapporter

#### Folkhälsoarbete och våld i nära relationer (VINR)

En handlingsplan för folkhälsa är antagen för de kommande tre åren 2019-2021. Prioriterade områden i planen är alkohol, narkotika, dopning och tobak (ANDT), psykisk hälsa, föräldraskapsstöd och kunskaper om våld i nära relationer. Arbetet bedrivs tidigt och förebyggande mot målgruppen yngre skolbarn och deras föräldrar. Familjecentralen som öppnas i september kommer att utgöra ett nav i stora delar av det fortsatta folkhälsoarbetet. Genom utbildningar och kampanjer sprider Gnesta kommun information om våld i nära relationer (VINR) samt hur man kan söka stöd och vägledning som utsatt eller utövare.

### Anhörigarbete

Socialförvaltningen har fokuserat på att utveckla uppsökandeverksamheten. Samarbetet med olika kommunala samt utomstående verksamheter har utvecklats genom kontaktsökning. Under sensommaren har det skapats en anhörigrupp tillsammans med Frustuna församling för anhöriga som drabbats av förlust och även ett samarbete med studieförbundet Bilda pågår.

### Frivilligarbete

Socialförvaltningen initierar, planerar och ser till att aktiviteter kan genomföras på kommunens olika mötesplatser. Under våren 2019 har fokus legat på uppsökande verksamhet i syfte att arbeta förebyggande för att motverka ensamhet och öka den psykiska hälsan hos Gnesta kommuns invånare. Träffpunkten och Powerhuset är utgångspunkter för kommunens frivilligverksamhet.

### Integration

Av det totala anvisade mottagandet för 2019 på 17 personer har kommunen hittills tagit emot åtta personer och har därmed fullföljt planeringen för delåret. Under 2019 har det upprättats en mottagningslägenhet där nyanlända familjer kan bo tills de erbjuds en permanent bostad. Nytt för 2019 är också att arbetsförmedlingen tillsammans med representant för vuxenutbildningen tillsammans håller i ett introduktionssamtal för att kartlägga samt upprätta en etableringsplan för den enskilda individen.

Stödboendet för ensamkommande verkar för att ungdomarna har extraarbete och sommarjobb genom ett nära samarbete med arbetsvägledare. Denna aktivitet har lett till ett bra resultat, totalt 10 av 11 ungdomar har haft sommarjobb och merparten av dessa har extrajobb utöver sommarmånaderna.

Gnesta bibliotek har genomfört språkcaféer för att stötta utvecklingen av det svenska språket och läsandet hos nyanlända i kommunen.

### Service till arbete

År 2019 tillkom funktionen arbetsmarknadssamordnare med fokus att etablera ett samarbete med det lokala civilsamhället samt näringslivet. Det har resulterat i totalt nio samverkansavtal kring praktik och cirka 50 praktikplatser. Kommunen har också erbjudit feriearbete till Gnestas unga under sommarlovet. Det fanns totalt 112 feriepraktikplatser att erbjuda och vi hade totalt 108 ansökningar. Av dessa var det totalt 98 stycken ungdomar som tackade ja till erbjudna platser.

Mötesplatsen Gnesta har utökats med ett tydligare samarbete tillsammans med vuxenutbildningen där studie- och yrkesvägledare, språkpedagog, arbetsvägledare och arbetsmarknadssamordnare arbetar under samma tak för att på så sätt underlätta för enskilda individers väg ut i arbetsliv eller studier.

Målet är att stärka samverkan mellan ekonomisk bistånd och arbetsmarknad. Det har lett till att 20 personer kommit ut i sysselsättning under årets första hälft.

## Miljö och hållbarhet

Gnesta kommuns Miljö- och hållbarhetsplan ska revideras under 2019.

### Minskad miljöpåverkan från kommunens avloppsreningsverk

Den 1 april togs Laxnelänken i drift och Laxne avloppsreningsverk kunde därmed avvecklas. Laxne avloppsreningsverk var gammalt och slitet och dess rening har på senare år inte nått upp till utsläppskraven, vilket gjorde en alternativ lösning nödvändig.

Samhällsbyggnadsförvaltningen arbetar med att ta fram beslutsunderlag i form av konsekvensbeskrivningar för alternativa lösningar för Gnesta avloppsreningsverk. Alternativen som belyses är att bygga om, bygga nytt eget verk eller koppla ihop med sydvästra Stockholmsregionen. Det senare alternativet innebär att tillsammans med Telge Nät (Södertälje kommun) dra en överföringsledning till Himmerfjärdsverket som är ett befintligt reningsverk i sydvästra Stockholmsregionen.

### Energianvändning

- Solceller är installerade på det nya äldreboendet, Strandhagen.
- Den nya idrottshallen vid Hagstumosse kommer att få solceller liksom det nya flerbostadshuset med hyresrätter på Frönäs.
- Gnestahem har tagit beslut om att ansluta sig till Allmännyttans klimatinitiativ. Målet är att vara fossilfri samt ha en 30 % lägre energianvändning (jämfört med 2007) senast 2030.
- Planering för en informationskväll för allmänheten, Solelturnén, som kommer att genomföras i oktober.

## Inriktningsmål: Service och bemötande

Kontakter med Gnesta kommun ska kännetecknas av ett gott bemötande och en professionell service.

### Lägesrapporter

#### Servicecenter

Växelfunktionen och teknisk kundtjänst införlivades med medborgarkontoret och bildade ett servicecenter under våren 2019. Detta för att möjliggöra en ökad servicegrad och ännu bättre bemötande gentemot medborgare och besökare.

#### Digitala kontaktvägar

I dagsläget finns det 35 e-tjänster publicerade på portalen e-tjanster.gnesta.se. Några av dessa är integrerade med verksamhetssystemen och för flera pågår arbetet med att integrera. Under årets första åtta månader har 1138 ärenden registrerats via portalen. 46 procent av inkomna ärenden är inom barn och utbildningsområdet.



I juni lanserades en e-tjänst med namnet Tyck till, en e-tjänst som innehåller flera olika delar. Syftet är att göra det lätt för användaren att välja rätt typ av ingång när en åsikt lämnas till kommunen. I denna kan användaren bland annat välja mellan att lämna en synpunkt, klagomål, felanmälan eller ett e-förslag.

E-förslag är en digital funktion på Gnesta.se där medborgaren loggar in med bank-ID och lämnar sitt förslag. Sedan lanseringen har två e-förslag kommit in och gått vidare för beredning.

### Synlig och tillgänglig kommunikation

Den grafiska profilen antogs i februari 2019. Under våren har den succesivt implementerats i organisationen, genom nytt utseende i Kommuninfoblad, nyhetsbrev, affischer och utställningsmaterial. Arbetet med mallar och handledningar har pågått under våren och implementeras under hösten 2019.

### Värdegrundsarbete

Kommunstyrelseförvaltningen planerar och genomför aktiviteter som riktar sig till kommunens ledare i syfte att utveckla medarbetarnas bemötande gentemot varandra och våra invånare. Temat för aktiviteterna är inom områdena värdegrund, kultur, bemötande, ambassadörsrollen och arbetsgivarrollen.

En ny introduktion för nyanställda har tagits fram med stort fokus på kommunens uppdrag, vår värdegrund och vad som förväntas av alla anställda i kommunen (medarbetar- respektive ledarplattform).

Inom socialförvaltningen som har mycket kontakt med kommunens medborgare uppmärksammas var sjätte vecka ett gott exempel. För att vara ett gott exempel är man ambassadör för Gnesta kommun, en hel grupp eller en enskild kan bli det goda exemplet och har då utfört något extra bra inom service och bemötande. Även synpunkter, klagomål och beröm lyfts på samtliga APT för att sprida goda exempel och uppmärksamma eventuella brister som behöver åtgärdas.

Barn- och utbildningsförvaltningen har följt upp vårdnadshavares upplevelse av det bemötande de får i förskolor och skolor, genom en fråga i den årliga enkäten. Enkäten visar att vårdnadshavarna överlag är nöjda med förskolornas och skolornas bemötande.

## Inriktningsmål: En skola med hög måluppfyllelse och starka kunskapsresultat

Som ger varje elev lust att lära, samt förutsättningar att lyckas, utvecklas och rustas för vuxenlivet.

### Lägesrapport: Grundskolan

#### Betygsresultat

Årskurs 9			2015	2016	2017	2018	2019
Gymnasiebehörighet (%)	Frejaskolan	Totalt	85,1	69,1	88,4	80,9	82,8
		Flickor	94,6	80,0	97,7	83,1	81,3
		Pojkar	78,6	62,9	80,8	78,6	84,4
Riket, totalt			85,6	83,1	82,5	84,4	84,3
Meritvärde	Frejaskolan	Totalt	204,1	182,1	214,3	208,7	204,9
		Flickor	227,7	220,2	251,5	224,4	213,3
		Pojkar	187,2	159,31	182,9	191,1	196,7
Riket, totalt			224,7	224,1	223,5	228,7	229,8
Andel (%) minst E i alla ämnen	Frejaskolan	Totalt	64,9	57,3	76,8	69,6	63,3
		Flickor	76,3	75,0	88,4	78,0	60,9
		Pojkar	57,1	47,1	67,3	60,7	65,6
Riket totalt			77,0	74,2	74,1	75,6	75,5

Årskurs 6			2015	2016	2017	2018	2019
Andel (%) minst E i alla ämnen	Gnesta, kommunala skolor	Totalt	66,1	66,7	79,0	75,0	68,1
		Flickor	69,4	64,6	88,5	91,4	78,3
		Pojkar	62,0	68,8	69,0	58,6	57,1
Riket, totalt			80,5	79,2	77,7	77,1	

Resultaten för år 6 2019 är preliminära. Den officiella betygsstatistiken för år 6 publiceras av Skolverket 24 oktober.

I årskurs 9 blev knappt 83 procent av eleverna behöriga till gymnasieskolans nationella program (yrkesprogram), vilket innebar en ökning jämfört med året dessförinnan och är något under rikssnittet. Det genomsnittliga meritvärdet, som ger ett mått på hur höga betyg eleverna nått, har minskat något från cirka 209 till cirka 205. Även andelen elever som uppnår minst betyget E i samtliga ämnen är lägre än förra året och ligger på cirka 63 procent. Tidigare år har skillnaderna mellan flickor och pojkar varit stora. Det finns fortfarande skillnader, men de är mindre, vilket beror på att pojkarnas resultat i år är högre samtidigt som flickornas resultat är lägre än tidigare. I år är andelen som är behöriga till gymnasiet samt andelen som har minst E i samtliga ämnen högre bland pojkar än bland flickor. Pojkarnas gymnasiebehörighet är högre än den varit de senaste fem åren medan flickornas ligger strax under nivån från

förra året. För pojkarna är även meritvärdet högre i år än det varit under de senaste fem åren. För flickornas del är förhållandet däremot det omvända. Både meritvärde och andelen med E i alla ämnen är avsevärt lägre i år jämfört med tidigare.

I årskurs 6 har andelen elever som fått minst betyget E i samtliga ämnen minskat jämfört med 2018, från 75 till 68 procent. Detta är en nivå som ligger betydligt under rikssnittet för de senaste åren. Minskningen från förra året handlar i stort sett helt om ett lägre resultat för flickorna. Andelen flickor med minst E i alla ämnen är lägre än de två senaste åren, medan pojkarnas ligger kvar på samma nivå som förra året.

Att förändra denna situation är ett högt prioriterat område. Med skickliga pedagogiska ledare i rektorsroller och med ett fortsatt arbete för att öka andelen behöriga lärare förväntas undervisningens kvalitet förbättras och elevernas kunskapsutveckling främjas. Inför höstterminen 2019 har ett flertal behöriga lärare rekryterats och behörigheten bedöms fortsätta att öka.

### Enkät till elever och vårdnadshavare

Elever i årskurs 2, 5 och 8, deras vårdnadshavare samt vårdnadshavare till barn i förskolan har under våren getts möjlighet att delta i en enkätundersökning.

Andel som instämmer i respektive påstående, elever i åk 2, 5 och 8 i Gnestas kommunala skolor, VT19. Elever i åk 2 som går på fritidshem, har även svarat på påståenden om fritidshemmet.

Enkätundersökning elever VT19	Åk 2	Åk 5	Åk 8
Jag känner mig trygg i skolan	67 %	72 %	67 %
Skolarbetet gör mig så nyfiken att jag får lust att lära mig mer	66 %	39 %	15 %
Jag vet vad jag behöver kunna för att nå målen i de olika ämnena	75 %	67 %	38 %
Mina lärare förväntar sig att jag ska nå målen i alla ämnen	71 %	76 %	62 %
Jag känner mig trygg på fritidshemmet	83 %	-	-
Jag får lära mig många olika saker på fritidshemmet	66 %	-	-
Fritidshemmet: Jag får stöd och hjälp om jag behöver det	76 %	-	-

Svaren har angetts utifrån en femgradig skala där 5=instämmer helt och 1= instämmer inte alls. Det som redovisas som "instämmer" i ovanstående tabell är andelen som angett svarsalternativen 5 eller 4. Svarefrekvenser: elever åk 2: 88 %, elever åk 5: 90 %, elever åk 8: 76 %.

Andel som instämmer i respektive påstående, vårdnadshavare till elever i åk 2, 5 och 8 i Gnestas kommunala skolor, VT19. Vårdnadshavare till elever i åk 2 som går på fritidshem, har även svarat på påståenden om fritidshemmet.

Enkätundersökning vårdnadshavare VT19	Åk 2	Åk 5	Åk 8
Mitt barn känner sig tryggt i skolan	61 %	69 %	74 %
Mitt barn stimuleras till utveckling och lärande utifrån sina förutsättningar och behov	59 %	41 %	40 %
Mitt barn får det stöd och den hjälp som behövs för att nå målen	54 %	49 %	43 %
Mitt barn känner sig tryggt på fritidshemmet	56 %	-	-
Fritidshemmet: Mitt barn får det stöd och den hjälp som behövs utifrån barnets förmågor	62 %	-	-

Svaren har angetts utifrån en femgradig skala där 5=instämmer helt och 1= instämmer inte alls. Det som redovisas som "instämmer" i ovanstående tabell är andelen som angett svarsalternativen 5 eller 4. Svansfrekvenser: vårdnadshavare åk 2: 72 %, vårdnadshavare åk 5: 67 %, vårdnadshavare åk 8: 71 %.

Ungefär varannan vårdnadshavare till elever i årskurs 2, 5 och 8 är nöjd med verksamheten i skolan. Bland eleverna är den övergripande nöjdheten högst i årskurs 2 (78 %) och lägst i årskurs 8 (33 %). Nöjdheten i årskurs 2 och 8 är i linje med förra året, medan den sjunkit markant bland elever i årskurs 5. Fritidshemmets resultat är generellt relativt höga och stabila, i vissa fall har nöjdheten ökat jämfört med föregående år.

Bland elever i årskurs 2 och 5 besvarar flickor och pojkar enkätfrågorna relativt lika. I åttondeklass är skillnaderna större, bland annat är färre flickor än pojkar nöjda med skolan. Vidare instämmer färre flickor i att de känner sig trygga i skolan, medan fler flickor håller med om att lärarna förväntar sig att de ska nå målen. Likt tidigare är anser allt för få elever att skolarbetet väcker en nyfikenhet och lust att lära. Andelen som instämmer är som högst i årskurs 2, sjunker i årskurs 5 och är mycket lågt i årskurs 8. Bland flickor i årskurs 8 instämmer så få som 10 procent i påståendet, jämfört med 22 procent för pojkar. I årskurs 5 instämmer flickorna i högre grad med påståendet än pojkarna.

De utvecklingsområden som enkätresultaten främst pekar ut är trygghet och trivsel, lugn och ro samt lust att lära. Förvaltningen analyserar enkätresultaten på övergripande nivå, medan verksamheterna följer upp resultaten på klass- och organisationsnivå. Under hösten kommer de utpekade resultaten att följas upp i fokusgruppssamtal.

## Lägesrapport: Förskola

I årets enkätundersökning fick Gnestas kommunala förskolor ett gott resultat. Likt tidigare år är en stor majoritet av vårdnadshavarna nöjda med förskolornas verksamhet och instämmer i att deras barn känner sig trygga i förskolan och trivs. Resultaten är stabila och har till och med förbättrats inom flera områden. Bland annat har vårdnadshavarnas uppfattning om barnets möjlighet till lugn och ro under dagen,

som förra året pekades ut som ett förbättringsområde, sett en positiv ökning med närmare tio procentenheter.

Ett av förskolornas prioriterade områden är att arbeta språkutvecklande. Detta gör man bland annat genom att delta i Läslyftet, genomföra TAKK-utbildning (tecken som alternativ och kompletterande kommunikation) och att skapa utbildningsmiljöer för läsning, berättande och skrivande i olika former. Förskolorna kan se att det har lett till en utvecklad metodik hos pedagoger och att barnen är mer delaktiga, engagerade och nyfikna i dessa undervisningssituationer. Hos barnen har det gett effekter som ökad ordförståelse, utökat ordförråd och användande av olika begrepp.

Förskolorna arbetar också aktivt med ett inkluderande arbetssätt. Detta har bland annat handlat om att ta del av studiematerial från SPSM (Specialpedagogiska skolmyndigheten), kartläggning av miljön utifrån kriterier om social, pedagogisk och fysisk miljö, samt att arbeta utifrån ett demokratiskt förhållningssätt där barnens tankar, inflytande och delaktighet är centrala. Förskolorna kan se att arbetet har ökat kompetensen och medvetenheten hos pedagogerna, medfört en samsyn kring förhållningssätt, och medfört en medvetenhet kring rutiner och strukturer vilket bidragit till lugn och mer harmoni för barnen.

## Lägesrapport: Gymnasieskola

Under vårterminen 2019 gick 356 Gnestaungdomar på olika gymnasieprogram på gymnasieskolor i andra kommuner. De vanligaste programmen bland Gnestas gymnasieungdomar är det samhällsvetenskapliga programmet följt av de olika introduktionsprogrammen samt de ekonomiska och estetiska programmen.

Under vårterminen erbjöd kommunen två gymnasieutbildningar i egen regi. På språkin introduktionen (SPRINT) studerade elever som löpande övergick till olika yrkesintroduktionsprogram. Dessa erbjuder oftast ettåriga studier med goda vägar in i yrkeslivet. Under senare delen av våren gick cirka tio elever på programmet. Dessa har gått vidare till nationella program eller yrkesintroduktion. Av detta skäl beslutade kommunfullmäktige att SPRINT inte längre ska erbjudas i Gnesta.

Gnesta kommun erbjuder även preparandutbildning, som efter en ändring i lagstiftningen nu kallas individuellt alternativ. Alla elever har haft någon form av svårighet i skolan, och för flera har detta tagit sig uttryck i någon form av så kallat hemmasittande. Mycket av skolans arbete går ut på en stark coachning i studierna. Eleverna klarar sina studier väl och fem stycken har inför hösten kunnat ta steget ut i andra utbildningar.

## Inriktningsmål: En trygg vård och omsorg av hög kvalitet

Som utformas i nära samverkan med brukare och personal.

### Lägesrapporter

#### Brukare får god personlig vård och omsorg

Under första halvåret av 2019 har samverkan mellan hemtjänst, hemsjukvård och bistånd förstärkts och är väl förankrat i verksamheterna. Samverkansträffarna sker ordnat och systematiskt. Inom hemtjänsten pågår det ett intensivt arbete med att kvalitetssäkra genomförandeplanerna gällande insatserna, tiderna och utförande, utifrån överenskommelse med brukaren. Detta är ett led i det systematiska kvalitetsarbetet för att säkerställa kvaliteten för den enskilda och att insatserna sker utifrån behov.

Det har även utbildats och påbörjats ett arbete med riskbedömningar i hemtjänsttagarens hem, för att säkerställa att detta arbete fortlöper är det önskvärt att fler medarbetare får gå utbildning. På Strandhagens särskilda boende har man under våren 2019 påbörjat metodiska temakonferenser där alla professioner medverkar. På dessa konferenser får utförarpersonalen stöd och stöttning bland annat i demensfrågor och social dokumentation som ett led i kvalitetsarbetet kring den enskildas personliga vård och omsorg.

#### Brukare har meningsfull tillvaro

Inom boendena med särskild service enligt LSS har det påbörjats samarbete mellan enheterna med gemensamma aktiviteter. De boende har även fått möjlighet att genomföra en enskild större aktivitet under året, flera har redan nappat på det. Inom daglig verksamhet är välfärdsteknik implementerad i verksamheten. Stora delar av välfärdstekniken har fallit ut väl och används dagligen, till exempel surfplattor med appar, smartboard, musiksäng och digitala verktyg i träverkstaden. Under sommaren anordnades ett sommarläger på Svärdsklöva för barn som har rätt till särskilt stöd enligt LSS.

#### Medborgaren får tidiga insatser som skapar jämlika livschanser

Socialförvaltningen medverkar vid skolspåret tillsammans med skola, polis och fritid för att samordna resurser och skapa effektiva lösningar för den enskilde utifrån ett helhetsperspektiv.

Ett första möte tillsammans med föreningar i Gnesta kommun genomfördes under våren och totalt 10 föreningar kom. Mötet genererade en gemensam ansökan om paragraf 37 medel hos Länsstyrelsen för ett gemensamt projekt tillsammans med Långsjöteater. Svar på ansökan väntas i oktober.

## Inriktningsmål: Effektiv organisation

Med nya arbetssätt, ett aktivt förbättringsarbete och ny teknik skapas på ett ansvarsfullt sätt en effektivare organisation.

### Lägesrapporter

#### Utveckla kommunen digitalt

Digitaliseringsarbetet pågår fortlöpande med fokus på processmodellering, utveckling av e-tjänster och förberedelser för införande av digitala medarbetare.

En kommunövergripande handlingsplan avseende digitalisering har tagits fram och fastställts i KS. Respektive förvaltning har, utifrån ovannämnda handlingsplan, tagit fram aktivitetsplaner för digitaliseringsarbetet.

Digitalisering av processer samt utveckling av e-tjänster pågår i samtliga förvaltningar.

Barn- och utbildningsförvaltningen genomför många olika insatser rörande digitalisering. Inom skola handlar det om ett påbörjat arbete kring digitala läromedel, schemaläggning i ett nytt schemasystem och ett nytt system för hantering av information inom elevhälsans område.

Kulturskolan har börjat använda ett nytt administrativt system, vilket innebär enklare administration och underlättar kommunikation med vårdnadshavare. Utöver detta bygger förvaltningen successivt ut sina e-tjänster för att förenkla för vårdnadshavare och minska administrationen. Ett sådant exempel är den e-tjänst för rapportering av krisnummer för grundskolorna som öppnats vid höstterminsstarten.

Socialförvaltningen arbetar aktivt med digitalisering av socialt arbete som syftar till att skapa en effektivare organisation.

Samhällsbyggnadsförvaltningen har fortsatt att ta fram e-tjänster, med integration mellan olika system. Inom miljö och planering görs ett arbete för att digitalisera ärendekedjan för att underlätta för medborgare och företag. Målet är att effektivisera handläggningen och kunna ta digitala beslut.

Utrustning har införskaffats för att kunna arbeta digitalt i fält. Det digitala kartsystemet CSM har utökats med flertalet moduler för en enklare och effektivare hantering av kartdata. Det har även införskaffats utrustning för att kunna hålla digitala möten via t ex Skype.

#### Införande av ny projektmodell

Under våren 2019 intensifierades arbetet med implementering av projektmodellen PROJEKTiL med bland annat utbildningar och informationsmöten. En projektledarutbildning genomfördes inom samhällsbyggnadsförvaltningen och IT-enheten.

Från och med hösten 2019 kommer alla nystartade projekt inom samhällsbyggnadsförvaltningen formuleras och dokumenteras i enlighet med

PROJEKTIL. Modell, dokumentation och metod kommer löpande att testas och utvärderas för potentiell vidareutveckling.

Parallellt med det fortsatta arbetet i samhällsbyggnadsförvaltningen kommer implementeringen av modellen planeras för kommunens övriga förvaltningar.

## Inriktningsmål: Välmående och växande företag

Som bidrar till tillväxt, service och arbetstillfällen.

### Lägesrapporter

#### Företagsklimat enligt Svenskt näringsliv

I årets enkätundersökning genomförd av Svenskt Näringsliv gällande företagsklimatet blev det sammanfattande omdömet som företagen ger näringslivsklimatet i Gnesta 4.0 vilket är en ökning från förra året på 0,3 och den högsta nivån någonsin.

#### Professionell myndighetsutövning

I NKI-undersökningen (nöjd-kund-index) om företagares uppfattningar om kommunernas service, kompetens, rättssäkerhet och tillgänglighet framgår att Gnesta kommuns företagare ger ett något lägre omdöme för förra året. Gnestas totala NKI var 67 poäng av 100, vilket är en nedgång med 11 poäng jämfört med föregående år. Det är ett fortlöpande arbete att fortsätta utveckla kommunens myndighetsutövning.

#### Mötesplatser mellan kommun och näringsliv

Tillsammans med näringslivet har en näringslivsgala genomförts i februari. Flera after-work-träffar har anordnats med aktuella teman såsom kreativa näringar, handel och centrumutveckling. Flera frukostar för affärskvinnor har hållits tillsammans med Nyföretagarcentrum liksom ett antal frukostar med Gnesta handel där aktuella frågor har diskuterats.

#### Stärka nyföretagandet

Under våren hölls en starta-eget-kurs genom Nyföretagarcentrum. Individuella rådgivningar har också getts i bibliotekets lokaler. I Gnesta har under perioden 34 nya företag startat, jämfört med 29 under samma period förra året.

#### Revidering av näringslivsprogram

Under första halvåret har ett utökat näringslivsråd deltagit i en workshop om revidering av näringslivsprogrammet och övergripande frågor. Näringslivsenheten planerar för revideringen av programmet under hösten.

#### Mark för handel och industri

Planering ska ske för att tillskapa tillgänglig mark för handel och industri. Inom ramen för detta bör en långsiktig plan för nya områden tas fram. I den nya översiktsplanen för Gnesta som antogs i december 2018 pekas områden för industri ut i Gnesta tätort. Ett



arbete med fördjupad översiktsplan planeras påbörjas under 2020. I detta arbete kommer frågan om mark för handel och industri att utredas närmare.

## Inriktningsmål: En god ekonomi

God hushållning och planering av resurserna som bidrar till en långsiktigt ekonomisk hållbar utveckling.

### Lägesrapporter

#### Effektiva ekonomiska processer

Den 1 januari 2019 övergick de ekonomiska transaktionerna för Gnesta kommun i nytt ekonomisystem. Detta möjliggör effektivare hantering av fakturor, analyser och uppföljning. Systemet innehåller också en modul för ekonomisk projekthantering som säkerställer uppföljning av investeringsprojekt. Arbetet fortsätter under hösten 2019 med att förbättra fakturahanteringen, utveckla rapporter för verksamheterna samt att utbilda övriga medarbetare i det nya verktyget.

Gnesta kommun prenumererar i likhet med två andra Sörmlandskommuner (Strängnäs och Oxelösund) på Långsiktiga finansiella analyser upprättade av konsultföretaget PwC. Dessa rapporter uppdateras ett flertal gånger per år, i samband med nya skatteprognoser från SKL. Under 2019 har en rapport presenterats i samband med Framtidsdagen i april (då budgetarbetet 2020-2022 startades) samt även i augusti. Den senare rapporteringen har kompletterats med olika scenarier av investerings- och resultatnivåer och påverkan på framtida nyckeltal beroende på olika nivåer. Arbetet med ett mera långsiktigt perspektiv inom ekonomi och finanser fortsätter på ekonomiavdelningen och även i samarbete med kommunkoncernen.

#### Säkra upphandlings- och inköpsprocessen

Fokus har legat på att inventera kommunens avtalsdatabaser och påbörja arbetet med att använda Telge Inköps egen avtalsdatabas. Detta för att göra det mer lättöverskådligt för beställare i kommunen och underlätta sökningen av avtal. När avtalsdatabasen är på plats kommer fokus ligga på att bygga upp den interna inköpsorganisationen.

Telge Inköp tillhandahåller inom ramen för samverkansavtalet kvartalsvisa inköpsrapporter. Med hjälp av dessa kan kommunen kontinuerligt följa exempelvis inköpsmönster, avtalstrohet, kostnader. Arbetet att koppla våra system har påbörjats.

Arbetet med e-handel har inletts och idag kan de med beställarbehörighet via vårt ekonomi- och inköpssystem handla från våra avtalsleverantörer Staples och Läromedia. Arbetet fortgår med att lägga upp fler leverantörer.

## Inriktningsmål: Attraktiv arbetsgivare

Som förmår attrahera, bibehålla och utveckla kompetens.

### Lägesrapporter

#### Aktivt medarbetarskap

Aktivt medarbetarskap innebär utveckling av arbetssätt som resulterar i att kommunens medarbetare ges goda möjligheter att bidra till verksamheternas utveckling avseende exempelvis kvalitet och resursanvändning.

I ett första steg har aktiviteterna varit riktade gentemot chefer för att ge dem verktyg att stödja delaktighet och ett aktivt medarbetarskap. Den nya introduktionen för nyanställda, svarar även mot att skapa förutsättningar för ett aktivt medarbetarskap.

#### Kompetensförsörjning och kompetensutveckling

Förvaltningarna ska ha aktuella kompetensförsörjningsplaner som lägger grunden för kompetensförsörjningen på både kort och lång sikt. Gnesta kommun ska erbjuda möjlighet till utveckling i arbetet genom exempelvis utbildnings- och kompetensutvecklingsinsatser och interna befattningsbyten och karriärvägar.

- Arbete med kompetensförsörjningsplaner pågår. Arbetet har påbörjats på varje förvaltning. Dessa ska dock fortsätta att utvecklas och en kommungemensam plan ska tas fram.
- Utbildning för chefer i arbetsmiljö, arbetsrätt, rehabilitering och svårare samtal har genomförts.
- Varje medarbetare har en individuell utvecklingsplan där även planerad utbildning är överenskommen.
- Som kompetenshöjning pågår en internutbildning inom våld i nära relationer (VINR) som ska erbjudas till kommunens medarbetare.
- Under årets första hälft har 11 utförarpersonal börjat studera till undersköterska i samarbete med vuxenskolan och kompetensutvecklingsinstitutet. Dessa medarbetare kombinerar sina studier med arbete och vissa studier bedrivs på arbetstid.

#### Utveckling av arbetsmiljöarbetet

Under 2018 påbörjades strukturering av arbetsmiljöarbetet, detta arbete kommer att fortsätta under 2019. Ett arbete för att erbjuda förtroendevalda i kommunen utbildning inom arbetsmiljö för att tillgodose de krav som finns i arbetsmiljölagen har påbörjats. En första del med utbildningar och informationstillfällen är planerade från och med september 2019.

#### Insatser för att sänka sjukfrånvaron och öka frisknärvaron

Under 2018 togs nya rutiner och mallar fram för att hantera sjukskrivningsprocessen. HR-enheten har utbildat och handlett chefer för att effektivisera processen och hindra

eller häva sjukfrånvaro. Detta arbete fortgår under 2019.Handledning och stöd ges till chefer löpande, på efterfrågan och på förslag från HR-enheten.

#### Utveckla chefs- och ledarskap

Struktur för chefsutveckling är sedan tidigare lagd. Denna ska fortsätta att utvecklas genom utbildnings- och utvecklingsaktiviteter inom ramen för ledarforum och olika utbildningsinsatser.

Introduktionen för nya chefer har setts över och nya mallar har tagits fram för detta ändamål. En inventering har gjorts över vilka utbildningar och utvecklingsinsatser som kan erbjudas från samtliga enheter inom Kommunstyrelseförvaltningen.

#### Insats för att attrahera fler förskollärare

Barn- och utbildningsförvaltningen har slutit ett avtal med Mälardalens högskola om att tre av kommunens förskolor är så kallade övningsförskolor. I dagsläget tar dessa förskolor emot fyra VFU-studenter, och när detta är i full gång kommer det finnas tolv VFU-studenter på kommunens förskolor.

## Uppföljning av Gnesta kommuns ekonomi

### Resultat och prognos

Kommunens resultat efter augusti uppgår till 25 mkr (budgetavvikelse med 20,5 mkr) och prognosen för 2019 är 36 mkr (budgetavvikelse med 25,6 mkr). Det är framförallt de positiva avvikelserna för kommungemensamma poster som skatter och finansiella intäkter som bidrar till det positiva resultatet.

Från 1 januari 2019 började nya redovisningsregler att gälla avseende vissa värdepapper. Detta innebär att en viss del (fonder) av kommunens innehav i värdepapper (placeringar för att säkra kommande pensionsutbetalningar), ska räknas om till marknadsvärde (verkligt värde) vid den aktuella rapporteringstidpunkten med start i delårsrapporten. För denna del av kommunens värdepappersinnehav som anskaffats till ett värde av 116,6 mkr och verkligt värde den 31 augusti är 123,7 mkr så ska mellanskillnaden, 7,1 mkr redovisas i resultatet, trots att värdepapperen inte sålts. Den ingående skillnaden vid bokslutet 2018-12-31 (-431 tkr) redovisas mot eget kapital. Dessa poster har justerats i jämförelsesiffrorna från föregående år (Resultaträkning, Balansräkning och noter), i enlighet med reglerna för byte av redovisningsprincip. Fortsättningsvis kommer denna dessa värdeförändringar att vara en del av kommunens resultat.

### Sammanställt resultat

Det sammanställda resultatet efter eliminering av koncernmellanhavanden för Gnesta kommun tillsammans med bolagen uppgår per 31 augusti 2019 till 32,4 mkr (8,8 mkr per 31 augusti 2018).

Ingen förändring har skett av sammansättningen av den kommunala koncernen som ingår i den sammanställda redovisningen under delårsperioden.

Bolagen har inte varit föremål för revision per augusti 2019 (i likhet med tidigare år och enligt gällande lagstiftning), en översiktlig granskning av koncernens konsolidering har genomförts av bolagens revisorer.

## Budgetavvikelse och prognos per nämnd

Den totala budgetavvikelsen uppgår till 20,5 mkr, varav kommungemensamma poster står för 23,8 mkr, samhällsbyggnadsnämnden 0,8 mkr och kommunstyrelsen står för 2,3 mkr i positiv avvikelse (inklusive taxekollektivet). Barn- och utbildningsnämnden och Vuxen- och omsorgsnämnden uppvisar negativa avvikelser med -4,7 mkr respektive -1,7 mkr.

(mkr)	Budget helår	Avvikelse mot budget efter augusti månad	Prognosticerat resultat	Avvikelse mot prognos helår
Kommungemensamma poster	630	23,8	659	29,0
Kommunstyrelsen	-69	2,9	-69	0,1
Samhällsbyggnadsnämnd	-29	0,8	-29	0,5
Barn- och utbildningsnämnd	-298	-4,7	-302	-4,0
Socialnämnd	-224	-1,7	-224	0,0
<b>Totalt exkl. VA och renhållning</b>	<b>10</b>	<b>21,1</b>	<b>36</b>	<b>25,6</b>
VA och renhållning	0	-0,6	0	0
<b>Totalt inkl. VA och renhållning</b>	<b>10</b>	<b>20,5</b>	<b>36</b>	<b>25,6</b>

## Kommungemensamma poster

Verksamhetsområdet visar en positiv avvikelse med 23,8 mkr. På helår prognostiseras ett överskott med 29 mkr. Den positiva avvikelsen per augusti beror främst på ökade skatteintäkter (4,5 mkr), realisationsvinst vid försäljning av värdepapper (8,3 mkr), resultat pga nya redovisningsregler för värdepapper (7,1 mkr), samt lägre avskrivningar än budgeterat (0,8 mkr). Prognosen för utfallet av helåret ökar, främst på grund av ökade skatteintäkter.

## Nämnderna

### Kommunstyrelsen

Kommunstyrelsens budget är -69 mkr. Nämndens avvikelse efter augusti månad är för den skattefinansierade verksamheten +2,9 mkr, och för avgiftskollektiven -0,6 mkr. För helår prognostiseras ett mindre överskott för den skattefinansierade verksamheten, främst på grund av lägre omkostnader inom ett flertal verksamheter. Detta motverkas av högre kostnader i samband med implementeringen av nytt

ekonomisystem. Kostnadsökningen beror på konsultkostnader för att täcka upp en vakant systemförvaltarroll.

För avgiftskollektiven bedöms ett nollresultat, i enlighet med budget.

#### Samhällsbyggnadsnämnden

Nämnden har en positiv avvikelse mot budget per augusti med 0,8 mkr. Detta beror framförallt på vakanser inom några enheter samt lägre omkostnader än budgeterat. Helårsprognosen visar +0,5 mkr på grund av lägre omkostnader för administration och något lägre kostnader för Räddningstjänsten än budgeterat.

#### Barn- och utbildningsnämnden

Nämnden uppvisar en negativ avvikelse med -4,7 mkr. Den största negativa avvikelsen mot budget finns inom grundskola (-6,8 mkr) och grundsärskola (-1,1 mkr), detta då dessa enheter har för höga personalkostnader mot budget. Övriga verksamheter visar ett överskott mot budget för perioden. Åtgärder för att minska kostnaderna har vidtagits men resultatet kommer inte att kunna återhämtas helt till årsskiftet. På helår prognostiseras ett resultat med - 4 mkr.

#### Socialnämnden

Nämnden har en negativ budgetavvikelse på -1,7 mkr. Avvikelsen beror främst på ökade personalkostnader under semesterperioden inom Äldreomsorg och omsorg om personer med funktionsnedsättning, hälso- och sjukvård, då budgeten är linjärt fördelad. Avvikelsen mot budget i augusti för denna verksamhet är -4,4 mkr. Åtgärdsplaner har tagits fram för hantering av kostnaderna. På helår prognostiserar hela nämnden ett resultat enligt budget. Detta då framförallt Administration och bistånd genererar ett överskott mot budget.

### Finansiella nyckeltal

(mkr)	2018-08-31	2019-08-31
Soliditet	57,5%	53,1%
Nettokostnadsutveckling exklusive jämförelsestörande poster	6,5%	3,2%
Verksamhetens nettokostnader i % av skatteintäkter	101,3%	98,8%

Soliditeten som är ett mått på hur stor del av tillgångarna som finansierats med skatter och bidrag har minskat sedan samma tidpunkt 2018 och är i princip oförändrad sedan årsbokslutet 2018 (53 procent). Detta förklaras av att det ytterligare lånet om 30 mkr uppvägs av det goda resultatet. Nyckeltalet förväntas öka något till årsskiftet 2019 då prognosen för årsresultatet är fortsatt positiv (förutsatt att inga ytterligare lån tas upp under hösten 2019).

Nettokostnadsutvecklingen för 12-månaders-perioden är 3,2 procent och har minskat från samma period föregående år (6,5 procent).

Verksamhetens nettokostnader motsvarar 98,8 procent av skatteintäkterna jämfört med 101,3 procent föregående år. Åtgärdsplaner har tagits fram, främst inom Barn- och utbildningsnämnden och inom Vuxen- och omsorgsnämnden för att bromsa kostnadsutvecklingen.

<b>Pensionsförpliktelser (tkr)</b>	<b>2018-12-31</b>	<b>2019-08-31</b>
Pensioner individuell del, inklusive löneskatt	23 061	22 413
Avsättning för pensioner, inklusive löneskatt	5 509	6 065
Pensioner intjänade före 1998, ansvarsförbindelsen, inklusive löneskatt	168 109	164 515
<b>Total pensionsförpliktelse, inkl. särskild löneskatt 24,26%</b>	<b>196 679</b>	<b>192 993</b>
Bokförda likvida medel	8	0
Bokfört värde obligationer	53 918	27 555
Marknadsvärde fonder	81 593	123 657
<b>Totalt finansiella placeringar</b>	<b>135 519</b>	<b>151 212</b>
Marknadsvärde obligationer	64 403	32 410
Marknadsvärde fonder	81 593	123 657
<b>Marknadsvärde totalt finansiella placeringar exkl. likvida medel</b>	<b>145 996</b>	<b>156 067</b>
Skillnad mellan pensionsförpliktelser och marknadsvärdet på de finansiella placeringarna avsedda för pensioner	50 684	36 926
Andel av pensionsförpliktelser som täcks av förvaltade pensionsmedel (konsolideringsgrad)	74%	81%
Obligationer marknadsvärde/bokfört värde (%)	119%	118%
Soliditet inklusive ansvarsförbindelsen (%)	29%	31%

Kommunens pensionsförpliktelser redovisas enligt den så kallade blandmodellen. I augusti 2019 var kommunens totala förpliktelse inklusive löneskatt 193 mkr varav 165 mkr avser ansvarsförbindelsen.

## Avstämning av finansiella mål

Gnesta kommun har tre finansiella mål:

1. Årets resultat ska i genomsnitt vara 1,5 procent av skatter och statsbidrag under innevarande mandatperiod. Per augusti uppgår resultatet till 5,7 procent. Exklusive resultat för orealiserade värdepapper uppgår resultatet till 4,0 procent av skatter och statsbidrag per augusti.

*Uppföljning:* Årets prognos pekar på ett resultat på cirka 5,3 procent (4,4 procent exklusive resultat för orealiserade värdepapper).

Målet förväntas bli uppfyllt.

2. Verksamheternas nettokostnadsandel med avdrag för jämförelsestörande poster ska uppgå till max 100 procent per år. Per augusti är nettokostnadsandelen 98,8 procent.

*Uppföljning:* Målet förväntas bli uppfyllt.

3. Soliditeten exklusive ansvarsförbindelsen för pensioner ska uppgå till minst 30 procent. Per augusti är soliditeten exklusive ansvarsförbindelsen 53,1 procent (52,1 procent exklusive resultat för orealiserade värdepapper).

*Uppföljning:* Målet förväntas bli uppfyllt.

## Balanskravet

Balanskravsresultatet är ett resultat rensat för vissa poster som inte härrör från den egentliga verksamheten, till exempel realisationsvinster av anläggningstillgångar.

*Uppföljning:* Prognosen för 2019 visar ett balanskravsresultat på 36,1 mkr.

## Medarbetare i Gnesta kommun

### Nyckeltal

Statistiken visas i årsredovisningen.



## Redovisningsprinciper

Delårsrapporten är upprättad i enlighet med lag (2018:597) om kommunal bokföring och redovisning samt rekommendationer från Rådet för kommunal redovisning (RKR). Följande redovisningsprinciper är desamma som i den senaste årsredovisningen, förutom finansiella tillgångar.

Övriga tillgångar och skulder har upptagits till anskaffningsvärde där inget annat anges. Periodiseringar av inkomster och utgifter har skett enligt bokföringsmässiga grunder vilket är i enlighet med god redovisningssed. Fordringar har upptagits till de belopp varmed de beräknas inflyta.

## Extraordinära och jämförelsestörande poster

Upplysning om varje enskild extraordinär intäkt eller kostnad samt jämförelsestörande poster lämnas i enlighet med RKR 3.1 Redovisning av extraordinära poster och upplysningar för jämförelseändamål i not till berörda resultatposter i resultaträkningen.

## Intäkter

Intäkter redovisas i den omfattning som det är sannolikt att de ekonomiska tillgångarna kommer att tillgodogöras kommunen och intäkterna kan beräknas på ett tillförlitligt sätt.

## Skatteintäkter

Den preliminära slutavräkningen för skatteintäkter baseras på Sveriges Kommuner och Landsting (SKL) augustiprognos i enlighet med RKR 4.2 Redovisning av skatteintäkter.

## Internränta

Som ersättning för använt kapital belastas avgiftskollektivet med en intern ränta på bokfört värde på anläggningstillgångar. Under 2019 har räntan varit 1,8 procent.

## Kostnader

### Kostnadsföring i resultaträkningen eller aktivering i balansräkningen

Tillgångar avsedda för stadigvarande bruk eller innehav med en nyttjandeperiod om minst 3 år klassificeras som investering om värdet är ett väsentligt belopp. I Gnesta kommun är gränsen för väsentligt belopp satt till 1/2 prisbasbelopp (respektive räkenskapsårs prisbasbelopp).

## Avskrivningsmetod

Anläggningstillgångar skrivs av linjärt efter en bedömning av nyttjandetiden i syfte att återspegla resursförbrukningen. Nya materiella anläggningstillgångar som består av flera komponenter med olika nyttjandetid delas upp och skrivs av var för sig.

**För maskiner och inventarier tillämpas i  
huvudsak följande avskrivningstider**

<b>Anläggningstillgångar</b>	<b>Avskrivningstider (år)</b>
Maskiner	5
Inventarier	5

För byggnader och tekniska anläggningstillgångar som har aktiverats sedan 2014 tillämpas komponentavskrivning i enlighet med RKR 11.4 Materiella anläggningstillgångar och följande avskrivningstider tillämpas:

**Följande avskrivningstider tillämpas för  
byggnader och tekniska anläggningstillgångar**

<b>Anläggningstillgångar</b>	<b>Avskrivningstider (år)</b>
Verksamhetsfastigheter	20
Fastigheter för affärsverksamhet	20
Publika fastigheter	10, 15, 20, 25, 30, 40, 50

**Leasingavtal**

Kommunens leasingavtal klassificeras som operationella leasingavtal då de ekonomiska fördelar och ekonomiska risker som förknippas med ägandet av objektet inte överförs från leasegivaren till leasetagaren i någon väsentlig omfattning.

**Anläggningstillgångar**

Anläggningstillgångarna upptas till anskaffningsvärde och avdrag för planliga avskrivningar görs systematiskt över nyttjandeperioden. Investeringsbidrag och anslutningsavgifter redovisas som skuld och periodiseras över anläggningarnas respektive nyttjandeperiod. Jämförelse görs i förekommande fall med marknadsvärdet och vid behov görs en nedskrivning.

**Omsättningstillgångar**

**Exploateringar**

Nedlagda utgifter för pågående exploateringar är bokförda som omsättningstillgångar med avdrag för försäljningar. Intäkter och kostnader resultatförs i den takt som förpliktelsen kan anses vara uppfylld.

**Finansiella tillgångar**

Kommunens pensionsmedelsportfölj är klassificerad som omsättningstillgång då de inte är avsedda att innehas eller brukas stadigvarande. Portföljens förvaltning anges i den finanspolicy som fullmäktige har fattat beslut om.

Omsättningstillgångar omvärderas i förekommande fall till lägsta värdets princip.

De finansiella instrument som är avsedda att generera avkastning och inte beräknas hållas till förfall (fonder) redovisas till verkligt värde. Värdeförändringen av dessa finansiella instrument sedan föregående balansdag redovisas i resultaträkningen. Enligt regler för ändrade redovisningsprinciper har motsvarande värden i ingående balansen (2018-12-31) räknats om till verkligt värde och differensen har redovisats mot eget kapital. För jämförelse av motsvarande period föregående år har aktuella poster räknats om, se notering i resultaträkning, balansräkning och noter för 2018 (kursiv och fetmarkerad stil).

## Avsättningar

### Pensioner

Kommunens pensionsförpliktelse redovisas enligt blandmodellen. Detta innebär att den pension som intjänats till och med verksamhetsåret 1997 behandlas som en ansvarsförbindelse i balansräkningen. Pensionsförmåner intjänade från och med 1998 redovisas som en kostnad i resultaträkningen. Övriga pensionsåtaganden, som visstids- eller garantipension och intjänad pension på lönedelar över 7,5 basbelopp, redovisas under avsättningar i balansräkningen. Såväl kostnad som avsättning har belastats med löneskatt på 24,26%.

### Övriga avsättningar

Kommunen har även bokfört övriga avsättningar vilka är skulder som är ovissa vad gäller förfallotidpunkt eller belopp. Dessa avsättningar specificeras i not.

### Skulder

Semesterlöneskulden justeras enbart per årsbokslut.

## Sammanställd redovisning

Den sammanställda redovisningen för koncernen Gnesta kommun har upprättats enligt förvärvsmetoden vilket innebär att förvärvade tillgångar och skulder redovisas till värdet vid förvärvstidpunkten enligt upprättad förvärvsanalys. Gnesta kommunkoncerns redovisning har konsoliderats proportionellt vilket innebär att belopp i koncernens resultat- och balansräkning motsvarar ägd andel i bolaget. Koncerninterna fordringar och skulder, internförsäljning samt internvinster elimineras i den sammanställda redovisningen. Marknadsbaserad prissättning tillämpas vid leverans inom koncernen.

Gnesta kommunkoncern AB upprättar årsredovisning och koncernredovisning i enlighet med årsredovisningslagen och BFNAR 2012:1 (K3). Redovisningsprinciperna kan skilja något mellan enheterna. Det rör sig dock om marginella skillnader som har liten påverkan på koncernens resultat och ekonomiska ställning.

## Avvikelser från RKR:s rekommendationer

Avskrivningar av anläggningstillgångar påbörjas helt kalenderår, det vill säga året efter att en investering har färdigställts, vilket avviker från RKR 11.4 Materiella anläggningstillgångar.

## Resultaträkning

(tkr)	Not	Gnesta kommun				Sammanställd redovisning	
		Utfall	Utfall	Budget	Prognos	Utfall	Utfall
		2019-01-01 - 2019-08-31	2018-01-01 - 2018-08-31	2019	Helår 2019	2019-01-01 - 2019-08-31	2018-01-01 - 2018-08-31
Verksamhetens intäkter	1	90 645	91 136	102 396	102 396	132 264	138 186
Verksamhetens kostnader	2	-522 984	-510 053	-744 867	-748 867	-529 862	-523 662
Jämförelsestörande poster	3	0	0	0	0	0	0
Avskrivningar	4	-10 711	-10 272	-16 923	-17 723	-29 734	-27 003
Nedskrivningar	4	0	0	0	0	0	66
<b>Verksamhetens nettokostnader</b>		<b>-443 050</b>	<b>-429 189</b>	<b>-659 394</b>	<b>-664 194</b>	<b>-427 332</b>	<b>-412 413</b>
Skatteintäkter	5	346 871	337 751	526 406	524 445	346 871	337 751
Generella statsbidrag och utjämning	6	101 634	85 796	139 916	152 451	101 634	85 796
<b>Verksamhetens resultat</b>		<b>5 455</b>	<b>-5 642</b>	<b>6 928</b>	<b>12 702</b>	<b>21 173</b>	<b>11 134</b>
Finansiella intäkter	7	21 584	9 243	5 500	25 500	18 432	7 433
Finansiella kostnader	8	-1 668	-807	-2 428	-2 578	-7 175	-9 790
<b>Resultat före extraordinära poster</b>		<b>25 371</b>	<b>2 794</b>	<b>10 000</b>	<b>35 624</b>	<b>32 430</b>	<b>8 777</b>
Extraordinära intäkter		0	0	0	0	0	0
Extraordinära kostnader		0	0	0	0	0	0
Skattekostnader		0	0	0	0	0	28
<b>Årets resultat</b>		<b>25 371</b>	<b>2 794</b>	<b>10 000</b>	<b>35 624</b>	<b>32 430</b>	<b>8 805</b>

## Balansräkning

(tkr)	Not	Gnesta kommun		Sammanställd redovisning	
		2019-08-31	2018-12-31	2019-08-31	2018-12-31
<b>TILLGÅNGAR</b>					
<i>Anläggningstillgångar</i>					
Immateriella anläggningstillgångar	9	1 438	1 717	1 438	1 717
<i>Materiella anläggningstillgångar</i>					
Mark, byggnader och tekniska anläggningar	10	140 290	146 207	972 177	883 541
Maskiner och inventarier	11	30 289	34 804	96 092	102 466
Pågående investeringar	12	141 263	103 969	235 767	245 392
<b>Summa materiella anläggningstillgångar</b>		<b>311 842</b>	<b>284 980</b>	<b>1 304 036</b>	<b>1 231 399</b>
Finansiella anläggningstillgångar	13	127 609	128 193	6 376	7 065
<b>Summa anläggningstillgångar</b>		<b>440 890</b>	<b>414 890</b>	<b>1 311 850</b>	<b>1 240 181</b>
<i>Omsättningstillgångar</i>					
Exploateringsfastigheter och varulager	14	39 999	40 929	40 142	41 072
Fordringar	15	63 070	57 244	66 509	63 189
Kortfristiga placeringar	16	151 212	135 504	151 212	135 504
Kassa och bank	17	36 017	34 875	102 011	107 203
<b>Summa omsättningstillgångar</b>		<b>290 298</b>	<b>268 552</b>	<b>359 874</b>	<b>346 968</b>
<b>SUMMA TILLGÅNGAR</b>		<b>731 187</b>	<b>683 442</b>	<b>1 671 724</b>	<b>1 587 148</b>
<b>EGET KAPITAL, AVSÄTTNINGAR OCH SKULDER</b>					
<i>Eget kapital</i>	18	-388 285	-362 914	-391 106	-358 676
därav årets resultat		-25 371	-5 850	-32 430	-2 112
<i>Avsättningar</i>					
Avsättningar för pensioner	19	-6 063	-5 509	-6 063	-5 509
Övriga avsättningar	20	-14 204	-14 204	-19 628	-19 628
<b>Summa avsättningar</b>		<b>-20 267</b>	<b>-19 713</b>	<b>-25 691</b>	<b>-25 137</b>
<i>Skulder</i>					
Långfristiga skulder	21	-206 500	-176 500	-1 087 951	-1 037 951
Kortfristiga skulder	22	-116 135	-124 316	-166 976	-165 385
<b>Summa skulder</b>		<b>-322 635</b>	<b>-300 816</b>	<b>-1 254 927</b>	<b>-1 203 336</b>
<b>SUMMA EGET KAPITAL, AVSÄTTNINGAR OCH SKULDER</b>		<b>-731 187</b>	<b>-683 442</b>	<b>-1 671 724</b>	<b>-1 587 148</b>

(tkr)	Not	Gnesta kommun	
		2019-08-31	2018-12-31
<b>Panter och Ansvarförbindelser</b>			
Pensionsförpliktelse intjänad före 1998, inkl löneskatt 24,26% Kommunal borgen Gnesta kommunkoncern AB, Gnestahem AB och Gnesta förvaltnings AB	23	164 515	168 109
Operationella Leasingavgifter 12 mån och framåt		887 951	867 951
Framtida hyror med förfall överstigande 5 år		10 408	8 748
<b>Summa panter och ansvarförbindelser</b>		<b>1 547 670</b>	<b>1 521 806</b>
<b>Förvaltningsuppdrag</b>		<b>1 110</b>	<b>1 110</b>

## Noter

(tkr)	Gnesta kommun		Sammanställd redovisning	
	2019-01-01 - 2019-08-31	2018-01-01- 2018-08-31	2019-01-01 - 2019-08-31	2018-01-01- 2018-08-31
<b>Not 1. Verksamhetens intäkter</b>				
Inklusive interna intäkter	200 614	212 029	0	0
avgår interna intäkter	-109 968	-120 893	0	0
<b>Verksamhetens intäkter</b>	<b>90 645</b>	<b>91 136</b>	<b>132 264</b>	<b>138 186</b>
varav försäljningsmedel	12 180	7 263	12 180	7 263
varav taxor och avgifter	37 357	34 184	37 357	34 184
varav hyror och arrende	5 997	5 171	38 265	51 886
varav bidrag	29 617	39 999	29 617	39 999
varav försäljning av verksamhet	5 495	4 518	5 495	4 518
varav övriga förvaltningsintäkter	0	0	9 351	335
<b>Not 2. Verksamhetens kostnader</b>				
Inklusive interna kostnader	-632 953	-630 946	0	0
avgår interna kostnader	109 968	120 893	0	0
<b>Verksamhetens kostnader</b>	<b>-522 984</b>	<b>-510 053</b>	<b>-529 862</b>	<b>-523 662</b>
varav entreprenader och köp av verksamhet	-71 397	-66 093	-71 397	-66 093
varav ersättning	-10 742	-9 227	-10 742	-9 227
varav personalkostnader	-296 940	-297 385	-314 296	-313 060
varav lokalkostnader	-70 754	-60 752	-6 468	-10 923
varav förbrukning och främmande tjänster	-32 035	-28 679	-85 843	-76 442
varav diverse kostnader	-41 116	-47 918	-41 116	-47 918
<b>Not 3. Jämförelsestörande poster</b>				
Omstruktureringsreserv	0	0	0	0
Värdeförändring omsättningstillgångar	0	0	0	0
Avsättning Korslöt	0	0	0	0
<b>Summa</b>	<b>0</b>	<b>0</b>	<b>0</b>	<b>0</b>
<b>Not 4. Av- och nedskrivningar</b>				
Nedskrivning mark, byggnader och tekniska anläggningar	0	0	0	66
Nedskrivning finansiella anläggningstillgångar	0	0	0	0
Avskrivning immateriella tillgångar	-280	-101	-280	-101
Avskrivning mark, byggnader och tekniska anläggningar	-5 917	-4 995	-22 717	-19 485
Avskrivning maskiner och inventarier	-4 515	-5 177	-6 738	-7 418
<b>Summa</b>	<b>-10 711</b>	<b>-10 272</b>	<b>-29 734</b>	<b>-26 937</b>

(tkr)	Gnesta kommun		Sammanställd redovisning	
	2019-01-01 - 2019-08-31	2018-01-01-2018-08-31	2019-01-01 - 2019-08-31	2018-01-01-2018-08-31
<b>Not 5. Skatteintäkter</b>				
Preliminära skattebetalningar innevarande år	353 065	339 152	353 065	339 152
Preliminär slutavräkning innevarande år	-6 677	7	-6 677	7
Definitiv slutavräkning föregående år	483	-1 409	483	-1 409
<b>Summa</b>	<b>346 871</b>	<b>337 751</b>	<b>346 871</b>	<b>337 751</b>
<b>Not 6. Generella statsbidrag och utjämning</b>				
<b>Bidragsintäkter</b>				
Inkomstutjämningsbidrag	71 748	70 970	71 748	70 970
Reglerings-/strukturbidrag	247	1 152	247	1 152
Kommunal fastighetsavgift	17 581	16 816	17 581	16 816
Välfärdsmiljarderna	6 694	2 399	6 694	2 399
Kostnadsutjämningsbidrag	1 732	0	1 732	0
Införandebidrag	5 245	0	5 245	0
<b>Bidragskostnader</b>				
Reglerings-/strukturbidrag	0	0	0	0
Kostnadsutjämningsavgift	0	-4 226	0	-4 226
Utjämningsavgift LSS	-1 614	-1 315	-1 614	-1 315
<b>Summa</b>	<b>101 634</b>	<b>85 796</b>	<b>101 634</b>	<b>85 796</b>
<b>Not 7. Finansiella intäkter</b>				
Ränteutgifter	2 154	2 493	2 206	2 494
Ränteutgifter kundfordringar	30	22	30	22
Ränta på reverslån	0	0	0	0
Borgensavgift	3 635	1 811	431	0
Övriga finansiella intäkter	8 274	2 746	8 274	2 746
Orealiserade resultat till verkligt värde	7 492	<b>2 171</b>	7 492	<b>2 171</b>
<b>Summa</b>	<b>21 584</b>	<b>9 243</b>	<b>18 432</b>	<b>7 433</b>
<i>Jämförelsesiffror för realiserade resultat har justerats.</i>				
<b>Not 8. Finansiella kostnader</b>				
Räntekostnader	-1 058	-320	-6 554	-9 216
Dröjsmålsränta	-76	-55	-76	-55
Bankavgifter	-196	-351	-196	-351
Övriga finansiella kostnader	-1	-81	-12	-168
Värdereglering obligationer	-335	-	-335	-
<b>Summa</b>	<b>-1 668</b>	<b>-807</b>	<b>-7 175</b>	<b>-9 790</b>



(tkr)	Gnesta kommun		Sammanställd redovisning	
	2019-08-31	2018-12-31	2019-08-31	2018-12-31
<b>Not 9. Immateriella anläggningstillgångar</b>				
<b>Anskaffningsvärde</b>				
Vid årets början	5 921	4 413	5 921	4 413
Årets avslutade investeringar	0	1 508	0	1 508
Avyttat under året	0	0	0	0
<b>Summa</b>	<b>5 921</b>	<b>5 921</b>	<b>5 921</b>	<b>5 921</b>
<b>Avskrivningar</b>				
Vid årets början	-4 203	-4 055	-4 203	-4 055
Årets avskrivningar	-280	-148	-280	-148
Avyttat under året	0	0	0	0
<b>Summa</b>	<b>-4 483</b>	<b>-4 203</b>	<b>-4 483</b>	<b>-4 203</b>
<b>Nedskrivningar</b>				
Vid årets början	0	0	0	0
Årets nedskrivningar	0	0	0	0
Avyttat under året	0	0	0	0
<b>Summa</b>	<b>0</b>	<b>0</b>	<b>0</b>	<b>0</b>
<b>Utgående bokfört värde</b>	<b>1 438</b>	<b>1 717</b>	<b>1 438</b>	<b>1 717</b>
Avskrivningstider	5 år	5 år	5 år	5 år
Linjär avskrivning tillämpas för samtliga tillgångar. Pågående investeringar skrivs ej av.				
<b>Not 10. Mark, byggnader och tekniska anläggningar</b>				
<b>Anskaffningsvärde</b>				
Vid årets början	234 655	203 916	1 223 820	1 158 815
Årets avslutade investeringar	0	30 739	116 451	65 474
Avyttat under året	0	0	-9 703	-469
<b>Summa</b>	<b>234 655</b>	<b>234 655</b>	<b>1 330 568</b>	<b>1 223 820</b>
<b>Avskrivningar</b>				
Vid årets början	-88 448	-80 983	-315 037	-285 608
Årets avskrivningar	-5 917	-7 465	-22 717	-29 429
Avyttat under året	0	0	1 934	0
<b>Summa</b>	<b>-94 365</b>	<b>-88 448</b>	<b>-335 819</b>	<b>-315 037</b>
<b>Nedskrivningar</b>				
Vid årets början	0	0	-25 242	-16 409
Årets nedskrivningar	0	0	0	-8 833
Avyttat under året	0	0	2 671	0
<b>Summa</b>	<b>0</b>	<b>0</b>	<b>-22 571</b>	<b>-25 242</b>
<b>Utgående bokfört värde</b>	<b>140 290</b>	<b>146 207</b>	<b>972 177</b>	<b>883 541</b>
Varav:				
Verksamhetsfastigheter	1 483	1 617	394 955	302 689
Fastigheter för affärsverksamhet	63 089	65 875	77 937	80 943
Publika fastigheter	54 842	57 839	54 842	57 839
Bostadsfastigheter	0	0	372 503	369 590
Mark/markanläggning	20 876	20 876	71 940	72 480
<b>Summa</b>	<b>140 290</b>	<b>146 207</b>	<b>972 177</b>	<b>883 541</b>
Avskrivningstider	5-50 år	5-50 år	5-50 år	5-50 år
Linjär avskrivning tillämpas för samtliga tillgångar. Pågående investeringar skrivs ej av.				

(tkr)	Gnesta kommun		Sammanställd redovisning	
	2019-08-31	2018-12-31	2019-08-31	2018-12-31
<b>Not 11. Maskiner och inventarier</b>				
<b>Anskaffningsvärde</b>				
Vid årets början	111 477	100 320	188 403	175 157
Årets avslutade investeringar	0	11 787	364	13 943
Avytttrat under året	-630	-630	-793	-696
<b>Summa</b>	<b>110 847</b>	<b>111 477</b>	<b>187 974</b>	<b>188 403</b>
<b>Avskrivningar</b>				
Vid årets början	-76 673	-70 322	-85 938	-76 502
Årets avskrivningar	-4 515	-6 981	-6 738	-10 103
Avytttrat under året	630	630	793	667
<b>Summa</b>	<b>-80 559</b>	<b>-76 673</b>	<b>-91 883</b>	<b>-85 938</b>
<b>Nedskrivningar</b>				
Vid årets början	0	0	0	0
Årets nedskrivningar	0	0	0	0
Avytttrat under året	0	0	0	0
<b>Summa</b>	<b>0</b>	<b>0</b>	<b>0</b>	<b>0</b>
<b>Utgående bokfört värde</b>	<b>30 289</b>	<b>34 804</b>	<b>96 092</b>	<b>102 466</b>
Årets avslutade investeringar varav:				
<i>Kommunstyrelsen</i>	0	24 739	0	24 739
<i>Sambällsbyggnadsnämnden</i>	0	13 868	0	13 868
<i>Barn- och utbildningsnämnden</i>	0	4 113	0	4 113
<i>Socialnämnden</i>	0	1 943	0	1 943
<i>Bolagen</i>	0	0	0	2 156
<b>Summa</b>	<b>0</b>	<b>44 664</b>	<b>0</b>	<b>46 820</b>
Avskrivningstider	5 år	5 år	5 år	5 år
Linjär avskrivning tillämpas för samtliga tillgångar.				
Pågående investeringar skrivs ej av.				
<b>Not 12. Pågående investeringar</b>				
<b>Ingående ackumulerat anskaffningsvärde</b>	<b>103 969</b>	<b>61 355</b>	<b>245 392</b>	<b>107 875</b>
Nyanskaffningar	37 294	86 648	106 826	218 442
Avytttrat under året	0	0	0	0
Årets avslutade investeringar	0	-44 034	-116 451	-80 925
<b>Årets anskaffningsvärde</b>	<b>37 294</b>	<b>42 614</b>	<b>-9 625</b>	<b>137 517</b>
<b>Utgående bokfört värde</b>	<b>141 263</b>	<b>103 969</b>	<b>235 767</b>	<b>245 392</b>
<b>Not 13. Finansiella anläggningstillgångar</b>				
Aktier i koncernföretag	65 260	61 600	3 660	0
Nedskrivning finansiella anläggningstillgångar	-6 500	-6 500	0	0
Andelskapital i Kommuninvest* med flera	0	4 243	0	4 243
Reversfordran Gnesta kommunkoncern AB	66 200	66 200	0	0
Övriga långfristiga fordringar	1 705	1 705	1 772	1 877
Bostadsrätt	944	944	944	944
<b>Summa</b>	<b>127 609</b>	<b>128 193</b>	<b>6 376</b>	<b>7 065</b>

\* Gnesta kommun har i maj 2011 ingått en solidarisk borgen såsom för egen skuld för Kommuninvest Sverige AB:s samtliga nuvarande och framtida förpliktelser. Samtliga kommuner som per 2018-12-31 var medlemmar i Kommuninvest ekonomisk förening har ingått likalydande borgensförbindelser. Mellan samtliga medlemmar i Kommuninvest ekonomisk förening har ingåtts ett regressavtal som reglerar fördelningen av ansvaret mellan medlemskommunerna vid ett eventuellt ianspråktagande av ovan nämnd borgensförbindelse. Enligt regressavtalet ska ansvaret fördelas dels i förhållande till storleken på de medel som respektive medlemskommun lånat av Kommuninvest i Sverige AB, dels i förhållande till storleken på medlemskommunernas respektive insatskapital i Kommuninvest ekonomisk förening.

(tkr)	Gnesta kommun		Sammanställd redovisning	
	2019-08-31	2018-12-31	2019-08-31	2018-12-31
<b>Not 14. Exploateringsfastigheter och varulager</b>				
Förråd	0	0	143	143
<b>Utgående bokfört värde</b>	<b>0</b>	<b>0</b>	<b>143</b>	<b>143</b>
<b>Exploateringsfastigheter</b>				
Exploatering Vackerby industriområde, servis	209	209	209	209
Exploatering Fasanvägen Stjärnhov, servis	222	222	222	222
Exploatering Björnlundagården 1:1 servis	33	33	33	33
Exploatering Frösjö strand, Bostad, servis	459	439	459	439
Exploatering Vackerby 3:3	-636	-639	-636	-639
Exploatering Ytterby 4:24 spårbacken	-1 313	-1 313	-1 313	0
Exploatering Prästhopen 2:1, 2:2	4 726	4 735	4 726	-1 313
Exploatering Vackerby industriområde	-1 818	-192	-1 818	0
Exploatering Skenda (Aspliden)	676	488	676	4 735
Exploatering Södra Vackerby trädgårdsstad	5 617	4 748	5 617	-192
Exploatering Prästhopen 2:1, 2:2 bostad	-11 073	-10 214	-11 073	0
Exploatering Gryt 1:1 med flera	24	24	24	488
Exploatering Frönäs Gärde	-883	173	-883	0
Exploatering Gnestahöjden	937	937	937	0
Exploatering Gatukostnader Fasanvägen	303	303	303	4 748
Exploatering Gnesta 38:17	1 352	1 367	1 352	-10 214
Exploatering Gnesta Centrum	1 956	1 952	1 956	24
Exploatering Gatukostnad Frösjö strand	32 680	32 671	32 680	173
Exploatering Norra Frustuna bostäder	2 050	1 810	2 050	937
Exploatering Hagstumosse idrottshall	-8	-75	-8	303
Exploatering Sigtunavägen Industrivägen	732	554	732	1 367
Exploatering Södra Frustuna	1 168	901	1 168	1 952
Exploatering Powerhuset	1 320	1 306	1 320	32 671
Exploatering Norra Vackerby trädgårdsstad	1 588	492	1 588	1 810
Övriga exploateringar	-319	0	-319	0
<b>Utgående bokfört värde</b>	<b>39 999</b>	<b>40 929</b>	<b>39 999</b>	<b>40 929</b>
<b>Summa</b>	<b>39 999</b>	<b>40 929</b>	<b>40 142</b>	<b>41 072</b>
<b>Not 15. Fordringar</b>				
Kundfordringar	10 344	9 147	13 901	10 034
Momsfordran	1 114	6 211	1 114	6 211
Fordringar skattekonto	1 317	143	1 317	143
Övriga kortfristiga fordringar	558	113	2 315	2 018
Övriga förutbetalda kostnader/uppplupna intäkter	21 121	16 146	19 246	19 299
Uppplupna skatteintäkter	25 149	20 868	25 149	20 868
Uppplupna ränteintäkter	3 467	4 616	3 467	4 616
<b>Summa</b>	<b>63 070</b>	<b>57 244</b>	<b>66 509</b>	<b>63 189</b>

(tkr)	Gnesta kommun		Sammanställd redovisning	
	2019-08-31	2018-12-31	2019-08-31	2018-12-31
<b>Not 16. Kortfristiga placeringar</b>				
Finansiella värdepapper	144 150	135 935	144 150	135 935
Orealiserad justering till verkligt värde	7 062	-431	7 062	-431
<b>Summa</b>	<b>151 212</b>	<b>135 504</b>	<b>151 212</b>	<b>135 504</b>
<i>Jämförelsesiffror för realiserade resultat har justerats.</i>				
<b>Not 17. Kassa och bank</b>				
Kassa	0	0	6	0
Bank	36 017	34 875	102 005	107 203
<b>Summa</b>	<b>36 017</b>	<b>34 875</b>	<b>102 011</b>	<b>107 203</b>
<b>Not 18. Eget kapital</b>				
Ingående eget kapital	-362 914	-357 495	-358 676	-356 995
varav VA-kollektivet	494	-63	494	-63
varav Avfalkskollektivet	-218	184	-218	184
Direktbokning mot eget kapital p.g.a. verkligt värdejustering	0	0	0	0
Årets resultat	-25 371	-5 850	-32 430	-2 112
varav VA-kollektivet	-521	494	-521	494
varav Avfalkskollektivet	-2 344	-218	-2 344	-218
Direktbokning mot eget kapital p.g.a. verkligt värdejustering	0	431	0	431
<b>Utgående eget kapital</b>	<b>-388 285</b>	<b>-362 914</b>	<b>-391 106</b>	<b>-358 676</b>
<i>Jämförelsesiffror för realiserade resultat har justerats.</i>				
<b>Not 19. Avsättningar pensioner</b>				
<b>Avsättning exklusive ÖK-SAP</b>				
Ingående balans	-2 989	-2 963	-2 989	-2 963
Ränteuppräknig	-22	-45	-22	-45
Basbeloppsuppräknig	-66	-47	-66	-47
Nya utbetalningar	67	61	67	61
Sänkning av diskonteringsränta/Intjänad PA-KL	-624	0	-624	0
Övrig post	2	5	2	5
<b>Utgående bokfört värde</b>	<b>-3 632</b>	<b>-2 989</b>	<b>-3 632</b>	<b>-2 989</b>
<b>Avsatt till pensioner ÖK-SAP</b>				
Ingående balans	-1 368	-1 562	-1 368	-1 562
Ränteuppräknig	-8	-22	-8	-22
Basbeloppsuppräknig	-30	-25	-30	-25
Utbetalning ÖK-SAP	162	237	162	237
Övrig post	-3	4	-3	4
<b>Utgående bokfört värde</b>	<b>-1 247</b>	<b>-1 368</b>	<b>-1 247</b>	<b>-1 368</b>
Förändring OPF- KL samt övrig post	0	-76	0	-76
Förändring PBF	0	0	0	0
Löneskatt på pensioner	-1 184	-1 076	-1 184	-1 076
<b>Summa avsättningar pensioner</b>	<b>-6 063</b>	<b>-5 509</b>	<b>-6 063</b>	<b>-5 509</b>
Upplysning avseende avsättning enligt ÖK-SAP				
förpliktelse minskad genom försäkring	42 832	42 832	42 832	42 832
Överskottsmedel i försäkringen	255	255	255	255
Aktualiseringsgrad	96%	96%	96%	96%
Avsatta pensioner för kommunalråd (två stycken) uppgår till 463 tkr.				

(tkr)	Gnesta kommun		Sammanställd redovisning	
	2019-08-31	2018-12-31	2019-08-31	2018-12-31
<b>Not 20. Övriga avsättningar</b>				
<b>Avsättning Citybanan</b>				
Redovisat värde vid årets början	0	0	0	0
Nya avsättningar	0	0	0	0
Ianspråktaga avsättningar	0	0	0	0
<b>Utgående avsättning</b>	<b>0</b>	<b>0</b>	<b>0</b>	<b>0</b>
<b>Avsättning för återställande av deponier/soptippar</b>				
<b>Korslöt</b>				
Redovisat värde vid årets början	-13 887	-13 887	-13 887	-13 887
Nya avsättningar	0	0	0	0
Ianspråktaga avsättningar	0	0	0	0
<b>Utgående avsättning</b>	<b>-13 887</b>	<b>-13 887</b>	<b>-13 887</b>	<b>-13 887</b>
<b>Käxle</b>				
Redovisat värde vid årets början	-316	-386	-316	-386
Nya avsättningar	0	0	0	0
Ianspråktaga avsättningar	0	70	0	70
<b>Utgående avsättning</b>	<b>-316</b>	<b>-316</b>	<b>-316</b>	<b>-316</b>
<b>Summa deponier/soptippar</b>	<b>-14 203</b>	<b>-14 203</b>	<b>-14 203</b>	<b>-14 203</b>
<b>Omstruktureringsreserv</b>				
Redovisat värde vid årets början	0	-1 900	0	-1 900
Nya avsättningar	0	0	0	0
Ianspråktaga avsättningar	0	1 900	0	1 900
<b>Utgående avsättning</b>	<b>0</b>	<b>0</b>	<b>0</b>	<b>0</b>
<b>Uppskjutet skatteskuld</b>	<b>0</b>	<b>0</b>	<b>-5 424</b>	<b>-5 424</b>
<b>Summa övriga avsättningar</b>	<b>-14 204</b>	<b>-14 204</b>	<b>-19 628</b>	<b>-19 628</b>
Under åren 2008-2015 har indexuppräknning skett för Citybanan. Avsättning för återställande av deponin Korslöt sker i samarbete med Trosa kommun.				
<b>Not 21. Långfristiga skulder</b>				
Kommuninvest	-200 000	-170 000	-1 087 951	-1 017 951
Swedbank	0	0	0	0
Nordea	0	0	0	-20 000
Checkräkningskredit	0	0	0	0
Långfristiga skulder till koncernföretag	-6 500	-6 500	0	0
<b>Summa</b>	<b>-206 500</b>	<b>-176 500</b>	<b>-1 087 951</b>	<b>-1 037 951</b>
<b>Not 22. Kortfristiga skulder</b>				
Leverantörsskulder	-14 035	-28 312	-44 799	-44 618
Personalens källskatt	-6 347	-6 262	-6 347	-6 262
Okompenserad övertidersättning	-1 694	-1 694	-1 694	-1 694
Upplupna semesterlöner	-23 637	-23 637	-23 637	-23 637
Upplupna sociala avgifter	-7 989	-7 687	-7 989	-7 687
Upplupen särskild löneskatt	-15 325	-10 272	-15 325	-10 272
Upplupen räntekostnad	-80	-79	-3 766	-79
Upplupen pension individuell del	-10 104	-14 460	-10 104	-14 460
Interima skulder	-14 425	-13 695	-22 037	-13 695
Statsbidrag med villkor	-22 338	-18 147	-22 338	-18 147
Förutbetalda hyror och avgifter	0	0	-12 321	-16 785
Övriga kortfristiga skulder	-162	-70	3 381	-8 049
<b>Summa</b>	<b>-116 136</b>	<b>-124 315</b>	<b>-166 976</b>	<b>-165 385</b>

(tkr)	Gnesta kommun	
	2019-08-31	2018-12-31
<b>Not 23. Panter och ansvarsförbindelser</b>		
Pensionsförpliktelse, ingående balans	135 288	137 208
Försäkring IPR	0	0
Räntepåräkning	573	1 474
Basbeloppsuppräknig	2 973	2 233
Gamla utbetalningar	-4 847	-7 338
Aktualisering	0	151
Övrig post	-1 591	1 560
Löneskatt	32 119	32 821
<b>Pensionsförpliktelse intjänad före 1998, inklusive löneskatt 24,26%</b>	<b>164 515</b>	<b>168 109</b>
Aktualiseringsgrad	96%	96%
<b>Borgensåtgående Gnesta kommunkoncern</b>		
Swedbank	0	0
Kommuninvest	887 951	847 951
Nordea	0	20 000
<b>Summa</b>	<b>887 951</b>	<b>867 951</b>

Operationella leasingavgifter	Totalt för Gnesta kommun	2019-08-31	Förfaller inom ett år	Förfaller senare än 1 år men inom 5 år
Datorutrustning	4 475	964	1 648	1 863
Fordon och utrustning	4 065	706	997	2 362
Kopiatorer och faxar	41	11	16	14
Telefoniutrustning, trygghetslarm	1 544	481	735	328
Övriga inventarier	283	123	125	35
<b>Summa</b>	<b>10 408</b>	<b>2 285</b>	<b>3 522</b>	<b>4 601</b>

Föregående års operationella leasingavgifter	Totalt för Gnesta kommun	2018-12-31	Förfaller inom ett år	Förfaller senare än 1 år men inom 5 år
Datorutrustning	1 721	403	586	732
Fordon och utrustning	5 055	1 098	1 006	2 951
Kopiatorer och faxar	61	21	16	24
Telefoniutrustning, trygghetslarm	1 335	674	494	167
Övriga inventarier	575	325	202	48
<b>Summa</b>	<b>8 748</b>	<b>2 521</b>	<b>2 304</b>	<b>3 923</b>

Hyror med förfall överstigande 5 år	Gnesta kommun	
	2019-08-31	2018-12-31
Hyror	484 796	476 998

<b>Summa panter och ansvarsförbindelser</b>	<b>1 547 670</b>	<b>1 521 806</b>
---	------------------	------------------

## Tilläggsupplysning

Sammanställd redovisning:

Tillskott, bidrag och utdelningar 2019-08-31

(tkr)	Ägartillskott		Koncernbidrag		Utdelning	
	Given	Mottagen	Given	Mottagen	Given	Mottagen
Gnesta kommun	0	0	0	0	0	0
Gnesta Kommunkoncern AB	0	0	0	0	0	0
Gnestahem AB	0	0	0	0	0	0
Gnesta Förvaltnings AB	0	0	0	0	0	0
Gnesta Centrumfastigheter AB	0	0	0	0	0	0

Kostnader, intäkter, fordringar och skulder 2019-08-31

(tkr)	Försäljning och köp				Borgen		Borgensavgift	
	Intäkt	Kostnad	Fordran	Skuld	Given	Mottagen	Intäkt	Kostnad
Gnesta kommun	10 138	79 522	66 313	6 913	887 951	0	3 203	0
Gnesta Kommunkoncern AB	0	0	6 500	66 200	0	45 400	0	154
Gnestahem AB	3 363	7 589	0	0	0	336 551	0	1 188
Gnesta Förvaltnings AB	76 017	2 287	413	113	0	506 000	0	1 861
Gnesta Centrumfastigheter AB	142	262	0	0	0	0	0	0
<b>Summa</b>	<b>89 660</b>	<b>89 660</b>	<b>73 226</b>	<b>73 226</b>	<b>887 951</b>	<b>887 951</b>	<b>3 203</b>	<b>3 203</b>

## Driftredovisning

(tkr)	Utfall 201908	Utfall 201808	Förändring 2018/2019	Förändring (%) 2018/2019	Budget 201908	Avvikelse Budget/Utfall
<b>Kommungemensamma poster</b>	<b>444 036</b>	<b>406 933</b>	<b>37 103</b>	<b>9,1%</b>	<b>420 267</b>	<b>23 770</b>
Revision	-322	-287	-35	12,3%	-484	162
Överförmyndare	-1 199	-995	-204	20,5%	-800	-399
Övriga förtroendevalda	-4 066	-3 675	-391	10,6%	-4 391	325
Pensioner	-9 441	-5 222	-4 219	80,8%	-9 033	-407
Skatter/Statsbidrag	448 666	423 547	25 119	5,9%	444 215	4 451
Räntenetto/Borgensavgift	20 665	6 936	13 729	197,9%	2 048	18 617
Övrigt kommungemensamt	-10 266	-13 371	3 105	-23,2%	-11 287	1 021
<b>Kommunstyrelsen totalt</b>	<b>-46 363</b>	<b>-52 728</b>	<b>6 364</b>	<b>-12,1%</b>	<b>-48 627</b>	<b>2 264</b>
<b>Kommunstyrelsen skattefinansiering</b>	<b>-45 735</b>	<b>-51 171</b>	<b>5 436</b>	<b>-10,6%</b>	<b>-48 627</b>	<b>2 892</b>
Kommunchefen	-2 186	-1 949	-237	-12,1%	-2 425	239
Kansli- och nämndserviceenheten	-3 194	-2 637	-557	-21,1%	-3 382	189
IT-enheten	-5 335	-5 877	542	9,2%	-5 430	95
Ekonomienheten	-5 180	-5 490	310	5,6%	-4 589	-592
Mark och fastigheter	-95	-404	309	76,4%	-532	437
HR-enheten	-4 105	-3 776	-329	-8,7%	-4 675	570
Samhällsunderstödda resor	-6 708	-7 961	1 253	15,7%	-7 701	994
Kommunikation och samverkan	-18 931	-17 749	-1 182	-6,7%	-19 893	961
VuA Vuxenutbildning och arbetsmarknad	0	-5 328	5 328	100,0%	0	0
<b>Kommunstyrelsen taxefinansiering</b>	<b>-629</b>	<b>-1 557</b>	<b>928</b>	<b>-59,6%</b>	<b>-</b>	<b>-629</b>
VA-enheten	-412	-487	75	-15,3%	-	-412
Renhållningsenheten	-216	-1 070	854	-79,8%	-	-216
<b>Samhällsbyggnadsnämnden</b>	<b>-19 024</b>	<b>-17 820</b>	<b>-1 204</b>	<b>-6,8%</b>	<b>-19 862</b>	<b>837</b>
Samhällsbyggnad administration	-1 618	-1 551	-67	-4,3%	-1 996	378
Plan- och byggenheten	-2 063	-1 037	-1 026	-99,0%	-1 410	-654
Gata och park- och anläggningsenheten	-9 498	-9 100	-398	-4,4%	-9 990	492
Räddningsenheten	-4 824	-5 649	825	14,6%	-5 323	500
Miljöenheten	-1 021	-483	-538	-111,4%	-1 142	121
<b>Barn- och utbildningsnämnden</b>	<b>-202 002</b>	<b>-195 932</b>	<b>-6 070</b>	<b>-3,1%</b>	<b>-197 326</b>	<b>-4 677</b>
Barn- och utbildning administration	-10 488	-9 946	-542	5,4%	-10 887	400
Förskoleverksamhet	-44 168	-45 246	1 078	-2,4%	-44 977	808
Grundskola	-90 699	-89 362	-1 337	1,5%	-83 927	-6 772
Särskola	-6 707	-7 588	881	-11,6%	-5 592	-1 115
Elevhälsa	-3 385	-4 204	819	-19,5%	-3 605	220
Kulturskola	-2 328	-2 136	-192	9,0%	-2 385	57
Gymnasieskola	-32 148	-27 191	-4 957	18,2%	-33 111	963
Kostenheten	-10 065	-8 632	-1 433	16,6%	-10 839	774
Fritidsgård	-2 014	-1 627	-387	23,8%	-2 002	-11
<b>Socialnämnden</b>	<b>-151 287</b>	<b>-139 829</b>	<b>-11 458</b>	<b>-8,2%</b>	<b>-149 589</b>	<b>-1 697</b>
Nämndkostnader	0	0	0	0,0%	0	0
Förvaltningsledning	-1 636	-1 442	-194	-13,4%	-2 936	1 300
Individ- och familjecomsorg	-26 916	-19 484	-7 432	-38,1%	-26 142	-774
Äldreomsorg, funktionsstöd, hälso- och sjukvård	-111 252	-103 063	-8 189	-7,9%	-106 865	-4 388
Administration och bistånd	-11 482	-15 840	4 358	27,5%	-13 647	2 164
<b>Kommunen totalt</b>	<b>25 360</b>	<b>625</b>	<b>24 735</b>	<b>-3960,8%</b>	<b>4 863</b>	<b>20 497</b>



## Investeringar

Årets nettoinvesteringar uppgår till 37 293 tkr. Inga investeringar har aktiverats i kommunens anläggningsregister under 2019. Utgående värde för pågående investeringar är 141 263 tkr. Utredningar pågår inom Samhällsbyggnadsförvaltningen avseende projektutfall. Statliga bidrag är ej inräknade i återstående investeringsmedel.

### Investeringsredovisning

Pågående samt avslutade investeringar (tkr)	Ingående värde <sup>1)</sup>	Årets utfall	Utgående värde <sup>2)</sup>	Totalt beslutade investeringar	Återstående investeringsmedel
<b>Pågående investeringar under 2019</b>					
Kommunstyrelseförvaltningen	50 362	24 900	75 262	119 314	44 052
Samhällsbyggnadsförvaltningen	50 923	8 211	59 134	54 925	-4 209
Barn- och utbildningsförvaltningen	2 255	1 270	3 524	8 310	4 786
Socialförvaltningen	431	2 912	3 343	6 955	3 612
<b>Summa</b>	<b>103 970</b>	<b>37 293</b>	<b>141 263</b>	<b>189 504</b>	<b>48 241</b>
<b>Varav taxekollektivet</b>					
Renhållning	1	43	44	21 557	21 513
Vatten och avlopp	43 984	20 563	64 547	72 602	8 055
<b>Summa</b>	<b>43 985</b>	<b>20 606</b>	<b>64 591</b>	<b>94 159</b>	<b>29 568</b>
<b>Avslutade investeringar under 2019</b>					
Investeringar	0	0	0	0	0
<b>Summa</b>	<b>0</b>	<b>0</b>	<b>0</b>	<b>0</b>	<b>0</b>
<b>Pågående samt avslutade investeringar</b>	<b>103 970</b>	<b>37 293</b>	<b>141 263</b>	<b>189 504</b>	<b>48 241</b>

<sup>1)</sup> Ingående värde avser totalt upparbetade investeringar som är pågående per 2019-01-01.

<sup>2)</sup> Utgående värde avser totalt upparbetade investeringar som antingen är pågående eller har avslutats per 2019-08-31.

## Exploateringar

I projekt Frösjö strand har 39 bostadsrätter färdigställt under året. Den sista bostadstomten har sålts till Nokon som under hösten påbörjar byggnation av 29 bostadsrätter. En större villatomt i korsningen Margretedalsvägen/Mariefredsvägen har köpts i exploateringssyfte.

På Frönäs gärde har det nya äldreboendet med 44 bostäder färdigställt. Ombyggnad av gator har slutförts. Gnestahem påbörjar under hösten byggnation av 37 hyreslägenheter i området närmast Mariefredsvägen.

I projektet Vackerby trädgårdsstad pågår detaljplanearbete och bl a har geotekniska undersökningar samt skyfallsanalys utförts.

Gnestahem påbörjade byggnation av 44 hyreslägenheter på Åkervägen i juni.

Samhällsbyggnadsförvaltningen har arbetat med lokaliseringsunderlag för en ny framtida grundskola i Gnesta tätort.

I Aspliden i Björnlunda har fastighetsbildning genomförts för sex villatomter och försäljning planeras ske senare under hösten. Projektering av VA-ledningar pågår.

För övriga exploateringar, där kommunen inte äger marken, har under året Boklok färdigställt 80 bostadsrätter i Österkärv och det pågår arbete med en ny detaljplan för 150-200 bostäder vid Mejerigatan/Västra Storgatan.

## Exploateringar

2019-08-31

Pågående exploateringar (tkr)	Ingående värde	Inkomster	Utgifter	Omklassificering	Utgående värde
Exploatering Vackerby industriområde, servis	209	0	0	0	209
Exploatering Fasanvägen Stjärnhov, servis	222	0	0	0	222
Exploatering Björnlundagården 1:1 servis	33	0	0	0	33
Exploatering Frösjö strand, Bostad, servis	439	0	20	0	459
Exploatering Vackerby 3:3	-639	0	3	0	-636
Exploatering Ytterby 4:24 spårbacken	-1 313	0	0	0	-1 313
Exploatering Prästhopen 2:1, 2:2	4 735	-36	27	0	4 726
Exploatering Vackerby industriområde	-192	-1 904	278	0	-1 818
Exploatering Skenda (Aspliden)	488	0	187	0	676
Exploatering Södra Vackerby trädgårdsstad	4 748	0	869	0	5 617
Exploatering Prästhopen 2:1, 2:2 bostad	-10 214	-1 012	153	0	-11 073
Exploatering Gryt 1:1 med flera	24	0	0	0	24
Exploatering Frönäs Gärde	173	-4 240	3 183	0	-883
Exploatering Gnestahöjden	937	0	0	0	937
Exploatering Gatukostnader Fasanvägen	303	0	0	0	303
Exploatering Gnesta 38:17	1 367	-66	51	0	1 352
Exploatering Gnesta Centrum	1 952	0	4	0	1 956
Exploatering Gatukostnad Frösjö strand	32 671	0	9	0	32 680
Exploatering Norra Frustuna bostäder	1 810	0	240	0	2 050
Exploatering Hagstumosse idrottshall	-75	0	67	0	-8
Exploatering Sigtunavägen Industrivägen	554	0	179	0	732
Exploatering Södra Frustuna	901	0	267	0	1 168
Exploatering Powerhuset	1 306	0	14	0	1 320
Exploatering Norra Vackerby trädgårdsstad	492	0	1 096	0	1 588
Övriga exploateringar	0	-500	181	0	-319
<b>Summa</b>	<b>40 929</b>	<b>-7 759</b>	<b>6 828</b>	<b>0</b>	<b>39 999</b>

Kommunfullmäktige

### Utlåtande avseende delårsrapport 2019-08-31

Revisorerna skall bedöma om delårsrapporten är upprättad i enlighet med lagens krav och god redovisningssed samt om resultatet är förenligt med de mål som kommunfullmäktige fastställt.

Kommunens revisorer har genomfört en översiktlig granskning av Gnesta kommuns delårsrapport per 2019-08-31. Uppdraget ingår som en obligatorisk del av revisionsplanen för år 2019. Granskningen är väsentligt begränsad och inriktad på analys och mindre på detaljgranskning.

Granskningsresultatet framgår av bifogad revisionsrapport som utarbetats av PwC. Rapporten har behandlats och godkänts vid revisorernas möte 2019-10-23.

Med utgångspunkt från ställda revisionsfrågor lämnas följande sammanfattande revisionella bedömning:

- Har delårsrapporten upprättats enligt lagens krav och god redovisningssed?

Vi bedömer att delårsrapporten i allt väsentligt är upprättad i enlighet med lagens krav och god redovisningssed i övrigt. Avvikelse mot lag och god sed sker avseende redovisning av semesterlöneskuld, migrationsersättningar och redovisning av exploateringsfastigheter.

Bedömningen i delårsrapporten är att balanskravet kommer att uppfyllas för år 2019.

- Är resultaten i delårsrapporten förenliga med de av fullmäktige fastställda målen för god ekonomisk hushållning, d v s finns förutsättningar att målen kommer att uppnås?

Vi bedömer att det prognostiserade resultatet är förenligt med de finansiella mål som fullmäktige fastställt i budget 2019.

Vi kan inte bedöma, om verksamhetens prognostiserade utfall är förenligt med de av fullmäktige fastställda verksamhetsmålen i budget 2019, då bedömning från kommunstyrelsen saknas.

REVISORERNA

  
Sune Åkerlind

  
Kjell Bernhardsson

  
Lena Dahlö Löf

  
Lars-Göran Winqvist

Gnesta kommun

Ink: 2019 -10- 2 3

Dnr: .....

För handläggning: .....

# Granskning av delårsrapport 2019

Gnesta kommun

*Projektledare: Susanne Lindberg*

*Projektmedarbetare: Roni Bermal*

Ankom: 2019-10-23 Ärende: KS.2019.225 Handling: 594258



# Innehållsförteckning

<b>1.</b>	<b>Inledning</b>	<b>3</b>
1.1.	Bakgrund	3
1.2.	Syfte och Revisionsfrågor	3
1.3.	Revisionskriterier	3
1.4.	Avgränsning och metod	3
<b>2.</b>	<b>lakttagelser och bedömningar</b>	<b>5</b>
2.1.	Lagens krav och god redovisningssed	5
2.1.1.	lakttagelser	5
2.1.2.	Bedömning	6
2.1.	God ekonomisk hushållning	6
2.1.1.	lakttagelser	6
2.1.2.	Bedömning	7
<b>3.</b>	<b>Bedömningar utifrån revisionsfrågor</b>	<b>8</b>

# Sammanfattning

PwC har på uppdrag av kommunens förtroendevalda revisorer översiktligt granskat kommunens delårsrapport för perioden 2019-01-01 – 2019-08-31. Uppdraget ingår som en obligatorisk del av revisionsplanen för år 2019.

Syftet med den översiktliga granskningen är att ge kommunens revisorer ett underlag för sin bedömning av om delårsrapporten är upprättad i enlighet med lagens krav och god redovisningssed samt om resultatet är förenligt med de mål som kommunfullmäktige fastställt.

Med utgångspunkt från ställda revisionsfrågor lämnas följande sammanfattande revisionella bedömning:

## **Har delårsrapporten upprättats enligt lagens krav och god redovisningssed?**

Vi bedömer att delårsrapporten i allt väsentligt är upprättad i enlighet med lagens krav och god redovisningssed i övrigt. Bedömningen i delårsrapporten är att balanskravet kommer att uppfyllas för år 2019.

Avvikelse mot lag och god sed sker avseende redovisning av semesterlöneskuld, migrationsersättningar och redovisning av exploateringsfastigheter.

## **Är resultaten i delårsrapporten förenliga med de av fullmäktige fastställda målen för god ekonomisk hushållning, d v s finns förutsättningar att målen kommer att uppnås?**

Vi bedömer att det prognostiserade resultatet är förenligt med de finansiella mål som fullmäktige fastställt i budget 2019.

Vi kan inte bedöma, om verksamhetens prognostiserade utfall är förenligt med de av fullmäktige fastställda verksamhetsmålen i budget 2019, då bedömning från kommunstyrelsen saknas.

# 1. Inledning

## 1.1. Bakgrund

Fullmäktige ska behandla minst en delårsrapport per år. I samband med fullmäktiges behandling av delårsrapporten ska även revisorerna bedöma resultatet i delårsrapporten. Denna granskning utgör underlag för det utlåtande som revisorerna ska lämna till fullmäktige.

Delårsrapporten ska omfatta en period av minst hälften och högst två tredjedelar av räkenskapsåret och den ska innehålla en översiktlig redogörelse för utvecklingen av kommunens verksamhet och resultat sedan föregående räkenskapsårs utgång.

Kommunen skall formulera verksamhetsmässiga och finansiella mål för god ekonomisk hushållning i budgeten. Dessa mål ska sedan följas upp i delårsrapport och årsredovisning.

Revisionsobjekt är styrelsen som är ansvarig för delårsrapportens upprättande.

## 1.2. Syfte och Revisionsfrågor

Granskningen syftar till att ge revisorerna underlag för sin skriftliga bedömning vilken skall biläggas delårsrapporten i samband med fullmäktiges behandling av densamma.

Granskningen ska besvara följande revisionsfrågor:

- Har delårsrapporten upprättats enligt lagens krav och god redovisningssed?
- Är resultaten i delårsrapporten förenliga med de av fullmäktige fastställda målen för god ekonomisk hushållning, d v s finns förutsättningar att målen kommer att uppnås?

## 1.3. Revisionskriterier

Följande kriterier används i granskningen:

- Kommunallag (KL)
- Lag om kommunal bokföring och redovisning (LKBR)
- Rådet för kommunal redovisnings rekommendation 17, Delårsrapport
- Fullmäktiges beslut avseende god ekonomisk hushållning
- Fullmäktiges anvisningar avseende delårsrapport

## 1.4. Avgränsning och metod

Granskningen av delårsrapporten omfattar:

- översiktlig granskning av den finansiella delen av delårsrapporten per 2019-08-31,
- förvaltningsberättelsens innehåll,
- granskning av kommunens drift- och investeringsredovisning,
- hur kommunen redovisar hur väl det prognostiserade resultatet är förenligt med målen för god ekonomisk hushållning (finansiella och verksamhetsmässiga mål).

Granskningen genomförs enligt god revisionsred för kommuner och landsting och omfattar övergången till ny redovisningslag.

Granskningen har planerats och genomförts ur ett väsentlighets- och riskperspektiv för att i rimlig grad kunna bedöma om delårsrapporten ger en rättvisande bild. Granskningen är översiktlig och omfattar därför att bedöma ett urval av underlagen till den information som ingår i delårsrapporten. Detta utesluter inte att andra än här framförda felaktigheter kan förekomma.

En översiktlig granskning har en annan inriktning och en betydligt mindre omfattning jämfört med den inriktning och omfattning som en revision enligt ISA och god revisionsred i övrigt har.

Kommunens ekonomienhet har haft möjlighet att sakgranska ett utkast av rapporten.

Granskningen är baserad på delårsrapport upprättad den 16 oktober 2019.



## 2. Iakttagelser och bedömningar

### 2.1. Lagens krav och god redovisningssed

#### 2.1.1. Iakttagelser

Den upprättade delårsrapporten omfattar perioden januari – augusti. Resultatet för perioden uppgår till 25 mnkr. Styrelsen har överlämnat rapporten inom lagstadgad tid till fullmäktige.

#### Förvaltningsberättelse

Förvaltningsberättelsen innehåller inte uppgift om händelser av väsentlig betydelse som inträffat under eller efter delårsperiodens slut, men innan delårsrapporten upprättats.

Upplysningar om kommunens förväntade utveckling avseende ekonomi och verksamhet utifrån god ekonomisk hushållning beskrivs.

En redovisning av hur helårsprognosen förhåller sig till den budget som fastställts för den löpande verksamheten görs. Det prognostiserade resultatet uppgår till 36 mnkr vilket är 26 mnkr bättre än budgeterat.

En bedömning av balanskravsresultatet utifrån helårsprognosen lämnas och kommunen redovisar en ekonomi i balans för år 2019.

#### Finansiella rapporter

Delårsrapporten innehåller resultat- och balansräkning samt de noter som krävs enligt rekommendation 17. Räkenskaperna omfattar periodens utfall samt jämförelsetal i enlighet med rekommendationen.

En samlad men översiktlig beskrivning av kommunens drift- och investeringsverksamhet finns i delårsrapporten.

Justeringar har gjorts av ingående balanser till följd av övergången till Lag om kommunal bokföring och redovisning.

Vid granskningen av periodens resultat- och balansräkning för kommunen har följande väsentliga avvikelser noterats:

- Intäkter för migration har balanserats som skuldpost, vilket medför för lågt redovisade intäkter med 2,8 mnkr.
- Semesterlöneskuld, uppehållslön/ferieskuld och okompenserad övertid har inte bokats upp med verkligt utfall per 31 augusti 2019.
- Inkomster från försäljning av exploateringsfastigheter har nettoredovisats mot anskaffningar vilket inte är enligt gällande normgivning.
- Avskrivningar påbörjas inte när tillgången tas i drift utan året efter vilket också omnämns i delårsrapporten.

Felen ovan bedöms som materiella och påverkar periodens resultat.

Vi noterar att avsättning för deponi uppgår till 14,2 mnkr likt vid årsbokslutet 2018. Om detta motsvarar verkligt värde går inte att utläsa av delårsrapporten.

Från 1 januari 2019 gäller LKBR. Med anledning av detta tog Rådet för kommunal redovisning (RKR) fram en ny rekommendation för intäkter rekommendation R2, som ersatte tidigare rekommendation, RKR 18. I juni år 2019 tog RKR beslut om att RKR 18 kan tillämpas om så önskas gällande gatukostnadsersättningar, exploateringsbidrag och liknande ersättningar. Kommunen har valt att tillämpa RKR 18. Det råder en osäkerhet kring hur denna typ av transaktioner ska redovisas. Kommunen har för kännedom bl a erhållit bidrag från Trafikverket i skuldföd finansiering per 2019-08-31. Rådet för kommunal redovisning kommer att bereda frågan vidare under hösten 2019, varför kommunen bör ha en beredskap på att ändring kan komma att behöva ske inför årsbokslutet 2019. För att posterna ska kunna redovisas som en skuld behöver kommunen kunna visa att de har en förpliktelse mot extern part.

En bedömning har gjorts av om sammanställd redovisning ska upprättas i enlighet med rekommendation. Kommunen upprättar sammanställd redovisning.

## Noter

Redovisningsprinciper för delårsrapporten anges som ett eget avsnitt i delårsrapporten. Det framgår att principerna är desamma som vid föregående års årsbokslut med undantag av finansiella tillgångar.

Förklaring till säsongsvariationer beskrivs ej särskilt.

### 2.1.2. Bedömning

Vi bedömer att delårsrapporten i allt väsentligt är upprättad i enlighet med lagens krav och god redovisningssed i övrigt. Bedömningen i delårsrapporten är att balanskravet kommer att uppfyllas för år 2019.

Avvikelse mot lag och god sed sker avseende redovisning av semesterlöneskuld, migrationsersättning, exploateringsfastigheter.

## 2.1. God ekonomisk hushållning

Kommunfullmäktige har fastställt ett måldokument för perioden 2019 - 2022 innehållande ett antal finansiella mål och verksamhetsmål.

### 2.1.1. Iakttagelser

#### Finansiella mål

I delårsrapporten görs en avstämning mot årsprognosen avseende kommunens finansiella mål som fastställts i budget 2019. Gnesta kommun har totalt tre finansiella mål.

	Finansiella mål	Prognos delår 2019	Bedömning delår 2019
1	Årets resultat ska i genomsnitt vara 1,5% av skatter och statsbidrag under innevarande mandatperiod.	Per augusti uppgår detta till 5,7%. Årets prognos pekar på ett resultat på cirka 5,3%.	Målet förväntas bli uppfyllt
2	Verksamheternas nettokostnadsandel med avdrag för jämförelsestörande poster ska uppgå till max 100% per år.	Per augusti är nettokostnadsandelen 98,8%.	Målet förväntas bli uppfyllt

3	Soliditeten exklusive ansvarsförbindelsen för pensioner ska uppgå till minst 30%.	Per augusti är soliditeten exklusive ansvarsförbindelsen 53,2%. (52,7 procent exklusive resultat för orealiserade värdepapper).	Målet förväntas bli uppfyllt
---	---	---	------------------------------

Av redovisningen framgår att samtliga finansiella mål prognostiseras att uppfyllas.

### Mål för verksamheten

Kommunfullmäktige har beslutat om nio inriktningsmål som fastställts i budget 2019. I delårsrapporten görs en uppföljning av dessa.

Av redovisningen framgår lägesrapporter under varje inriktningsmål. Lägesrapporterna beskriver aktiviteter som gjorts under delåret.

Inriktningsmål		Antal lägesrapporter
1	En attraktiv kommun	13
2	En hållbar kommun	8
3	Service och bemötande	4
4	En skola med hög måluppfyllelse och starka Kunskapsresultat	4
5	En trygg vård och omsorg av hög kvalitet	3
6	Effektiv organisation	2
7	Välmående och växande företag	6
8	En god ekonomi	2
9	Attraktiv arbetsgivare	6

Av redovisningen framgår ingen bedömning från kommunstyrelsen avseende måluppfyllelsen för delåret eller prognos för året.

#### 2.1.2. Bedömning


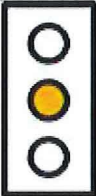
Vi bedömer att det prognostiserade resultatet är förenligt med de finansiella mål som fullmäktige fastställt i budget 2019.

Bedömningen grundas på att samtliga tre finansiella mål prognostiseras att uppfyllas.

Utifrån delårsrapportens åiterrapportering kan vi inte bedöma om verksamhetens prognostiserade utfall är förenligt med de av fullmäktige fastställda målen i budget 2019. Då redovisningen endast består av lägesrapporter, och bedömning avseende måluppfyllelse saknas i delårsrapporten, är det svårt att göra en helhetsbedömning avseende verksamhetsmål utifrån den rapportering som görs. Vi noterar att flera aktiviteter görs inom respektive inriktningsmål.

Enligt vår bedömning behöver det kopplas mätbara indikatorer med tillhörande målvärden till respektive inriktningsmål för att möjliggöra en löpande bedömning om måluppfyllelse.

### 3. Bedömningar utifrån revisionsfrågor

Revisionsfråga	Kommentar	
Har delårsrapporten upprättats enligt lagens krav och god redovisningssed?	<b>Delvis uppfyllt</b>  Resultat bedöms i allt väsentligt som rättvisande men avvikelse sker mot lag och god redovisningssed avseende redovisning av semesterlöneskuld, migrationsintäkter och exploateringsfastigheter.	
Är resultaten i delårsrapporten förenliga med de av fullmäktige fastställda målen för god ekonomisk hushållning, d v s finns förutsättningar att målen kommer att uppnås?	<b>Delvis uppfyllt</b>  Samtliga finansiella mål uppfylls men verksamhetsmålen bedöms inte.	

2019-10-23

---

*Tobias Bjöörn - Uppdragsledare*

---

*Susanne Lindberg - Projektledare*

---

Denna rapport har upprättats av Öhrlings PricewaterhouseCoopers AB (org nr 556029-6740) (PwC) på uppdrag av Gnesta kommun enligt de villkor och under de förutsättningar som framgår av projektplan från den 29 maj 2019. PwC ansvarar inte utan särskilt åtagande, gentemot annan som tar del av och förlitar sig på hela eller delar av denna rapport.

Sammanträdesdatum: 2019-10-21  
Ärendenummer: KS.2019.261

§ 96

## Skattesats 2020

### Förslag till beslut i kommunfullmäktige

1. Den kommunala skattesatsen för 2020 är oförändrad och fastställs till 22,12 kr.

### Sammanfattning av ärendet

Enligt Kommunallagens 11 kap. 11 § "Budgeten skall därefter fastställas före december månads utgång.

### Beslutsunderlag

1. Tjänsteskrivelse 2019-10-04

### Tjänsteförslag

1. Den kommunala skattesatsen för 2020 är oförändrad och fastställs till 22,12 kr.

### Förslag till beslut på sammanträdet

Ordföranden föreslår att kommunstyrelsen bifaller tjänsteförslaget.

### Beslutsgång

Kommunstyrelsen bifaller ordförandens förslag.

### Sändlista:

~ Kommunfullmäktige

Upprättad: 2019-10-04  
Diarienummer: KS.2019.261

Kommunstyrelsen

## Skattesats 2020

### Förslag till beslut i kommunfullmäktige

1. Den kommunala skattesatsen för 2020 är oförändrad och fastställs till 22,12 kr.

### Sammanfattning

Enligt Kommunallagens 11 kap. 11 § "Budgeten skall därefter fastställas före december månads utgång.

### Beslutsunderlag

1. Tjänsteskrivelse 2019-10-04

### Sändlista

- ~ Kommunfullmäktige
- ~ Ekonomichef

Anna Sandklef  
Tf kommunchef

Susanne Gustafsson  
Ekonomichef

Sammanträdesdatum: 2019-10-21  
Ärendenummer: KS.2019.214

§ 97

## Avgifter Gnesta sporthall

### Förslag till beslut i kommunfullmäktige

1. Godkänna förslaget om avgifter i Gnesta Sporthall
2. Avgifterna börjar gälla från 1 januari 2020 och räknas årligen upp, baserat på de hyreshöjningar som Gnesta kommun får.
3. Revidera avgiften för Gnestahallen för barn- och ungdomsträning

### Sammanfattning av ärendet

Gnesta Sporthall är en ny inomhusanläggning som ska hyras ut till idrottsföreningar i Gnesta kommun i första hand och resterande tider hyrs ut till externa föreningar, företag och privatpersoner. Kafeterian ska kunna hyras separat för evenemang som bedrivs i andra lokaler eller utomhus. Dagtid kan anläggningen hyras av skolor. Anläggningen hyrs ut per timma. Avgifterna ligger i linje med övriga avgifter för andra idrottsanläggningar, dock lite högre då anläggningen är helt nybyggd. Föreningsverksamheten är prioriterad i Gnesta kommun, vilket också framgår av det idrottspolitiska programmet. Gnestahallen, avgiften för barn och ungdomar justeras för att främja barn- och ungdomsverksamhet i Gnestahallen och möjliggöra att föreningslivet ska ha en fortsatt låg medlemsavgift för den målgruppen.

Förslag på nya avgifter:

Förening barn och ungdom	150 kr/ timma
Förening vuxen	200 kr/ timma
Match/ evenemang, förening	250 kr/ timma
Privatperson	400 kr/ timma
Skola, dagtid 8-15	150 kr/ timma
Företag/ extern förening	600 kr/ timma
Kafeteria	200 kr/ timma

Ny avgift för Gnestahallen:

Förening barn och ungdom 75 kr/ timma (tidigare 100 kr/ timma)

### Beslutsunderlag

1. Tjänsteskrivelse 2019-10-03

### Tjänsteförslag

1. Godkänna förslaget om avgifter i Gnesta Sporthall
2. Avgifterna börjar gälla från 1 januari 2020 och räknas årligen upp, baserat på de hyreshöjningar som Gnesta kommun får.
3. Revidera avgiften för Gnestahallen för barn- och ungdomsträning



### **Förslag till beslut på sammanträdet**

Ordföranden föreslår att kommunstyrelsen bifaller tjänsteförslaget.

### **Beslutsgång**

Kommunstyrelsen bifaller ordförandens förslag.

### **Sändlista:**

~ Kommunfullmäktige

Upprättad: 2019-10-03

Diarienummer: KS.2019.214

Kommunstyrelsen

## Avgifter Gnesta sporthall

### Förslag till beslut i kommunfullmäktige

1. Godkänna förslaget om avgifter i Gnesta Sporthall
2. Avgifterna börjar gälla från 1 januari 2020 och räknas årligen upp, baserat på de hyreshöjningar som Gnesta kommun får.
3. Revidera avgiften för Gnestahallen för barn- och ungdomsträning

### Ärendebeskrivning

Gnesta Sporthall är en ny inomhusanläggning som ska hyras ut till idrottsföreningar i Gnesta kommun i första hand och resterande tider hyrs ut till externa föreningar, företag och privatpersoner. Kafeterian ska kunna hyras separat för evenemang som bedrivs i andra lokaler eller utomhus. Dagtid kan anläggningen hyras av skolor.

Anläggningen hyrs ut per timma. Avgifterna ligger i linje med övriga avgifter för andra idrottsanläggningar, dock lite högre då anläggningen är helt nybyggd.

Föreningsverksamheten är prioriterad i Gnesta kommun, vilket också framgår av det idrottspolitiska programmet.

Gnestahallen, avgiften för barn och ungdomar justeras för att främja barn- och ungdomsverksamhet i Gnestahallen och möjliggöra att föreningslivet ska ha en fortsatt låg medlemsavgift för den målgruppen.

Förslag på nya avgifter:

Förening barn och ungdom	150 kr/ timma
Förening vuxen	200 kr/ timma
Match/ evenemang, förening	250 kr/ timma
Privatperson	400 kr/ timma
Skola, dagtid 8-15	150 kr/ timma
Företag/ extern förening	600 kr/ timma
Kafeteria	200 kr/ timma

Ny avgift för Gnestahallen:

Förening barn och ungdom 75 kr/ timma (tidigare 100 kr/ timma)

## Förvaltningens synpunkter

Gnesta Sporthall är en ny inomhusanläggning som ska hyras ut till idrottsföreningar i Gnesta kommun i första hand och resterande tider hyrs ut till externa föreningar, företag och privatpersoner. Kafeterian ska kunna hyras separat för evenemang som bedrivs i andra lokaler eller utomhus. Dagtid kan anläggningen hyras av skolor.

Avgifterna ligger i linje med övriga avgifter för andra idrottsanläggningar, dock lite högre då anläggningen är helt nybyggd.

Gnestahallen, avgiften för barn och ungdomar justeras för att främja barn- och ungdomsverksamhet i Gnestahallen och möjliggöra att föreningslivet ska ha en fortsatt låg medlemsavgift för den målgruppen.

## Ekonomiska konsekvenser

Hyrorna i Gnesta kommun ökar årligen med ca tre (3)% utifrån den överenskomna hyresmodellen mellan kommunen och Gnesta förvaltnings AB. Detta medför ökade kostnader för Fritidsenheten. Avgiftsökningen kommer till viss del att kompenseras för dessa ökade kostnader.

## Jämställdhetsanalys utifrån checklista

Fritidsenheten har använt checklistan för jämställdhetsanalys som stöd och funnit att detta beslut inte påverkar jämställdheten i Gnesta kommun, då avgifter är lika för pojkar/ flickor och män/ kvinnor. Föreningar med verksamhet för barn och ungdomar ska prioriteras och har som förslag lägre avgift.

## Styrdokument

1. Idrottspolitiskt program
2. Avgifter för extern hyra av Elektron och idrottsanläggningar i Gnesta kommun

## Beslutsunderlag

1. Tjänsteskrivelse [datum]

Anna Sandklef  
Tf kommunchef

Malin Broquist  
Fritidschef

## Sändlista:

Kommunfullmäktige

Sammanträdesdatum: 2019-10-21  
Ärendenummer: KS.2019.257

§ 98

## Revidering renhållningstaxa 2020

### Förslag till beslut i kommunfullmäktige

1. Anta ny taxa för renhållning från den 1 januari 2020

### Sammanfattning av ärendet

Renhållningen är upphandlad och utförs av entreprenör. De gällande avtalen avseende renhållning har under 2019 indexreglerats. Det innebär uppreglerade kostnader under 2019 för verksamheten som i sig medför att renhållningstaxan behöver justeras som helhet. Avgifterna i taxan ska återspegla verksamhetens verkliga kostnader.

Kostnaderna för hushållsavfall för ett en- och tvåfamiljshus, ett flerfamiljshus och en verksamhet per år ökar något i och med förslaget till ny renhållningstaxa, ökningen är dock marginell.

Gällande slamtömning av enskilda avloppsanläggningar innebär förslaget en generell sänkning av grundavgifterna avseende schemalagd tömning.

Övriga kostnader i taxan indexregleras.

### Beslutsunderlag

1. Tjänsteskrivelse 2019-09-24
2. Renhållningstaxa

### Tjänsteförslag

1. Anta ny taxa för renhållning från den 1 januari 2020

### Förslag till beslut på sammanträdet

Ordföranden föreslår att kommunstyrelsen bifaller tjänsteförslaget.

### Beslutsgång

Kommunstyrelsen bifaller ordförandens förslag.

### Sändlista:

~ Kommunfullmäktige

Upprättad: 2019-09-24  
Diarienummer: KS.2019.257

Kommunstyrelsen

# Revidering renhållningstaxa 2020

## Förslag till beslut i kommunfullmäktige

1. Anta ny taxa för renhållning från den 1 januari 2020

### Sammanfattning

Renhållningen är upphandlad och utförs av entreprenör. De gällande avtalen avseende renhållning har under 2019 indexreglerats. Det innebär uppregerade kostnader under 2019 för verksamheten som i sig medför att renhållningstaxan behöver justeras som helhet. Avgifterna i taxan ska återspegla verksamhetens verkliga kostnader.

Kostnaderna för hushållsavfall för ett en- och tvåfamiljshus, ett flerfamiljshus och en verksamhet per år ökar något i och med förslaget till ny renhållningstaxa, ökningen är dock marginell.

Gällande slamtömning av enskilda avloppsanläggningar innebär förslaget en generell sänkning av grundavgifterna avseende schemalagd tömning.

Övriga kostnader i taxan indexregleras.

### Ärendebeskrivning

Renhållningen är upphandlad och utförs av entreprenör. De gällande avtalen avseende renhållning har under 2019 indexreglerats. Det innebär uppregerade kostnader under 2019 för verksamheten som i sig medför att renhållningstaxan behöver justeras som helhet. Avgifterna i taxan ska återspegla verksamhetens verkliga kostnader.

Renhållningstaxan består av två delar. Den första delen avser hushållsavfall och avgifter kopplade till exempelvis sophämtning, återvinningsgården och extra tjänster såsom fastighetsnära hämtning av trädgårdsavfall. Den andra delen i taxan avser tömning av slam från enskilda avloppsanläggningar, fosforfällor och fettavskiljare samt latrinhämtning.

Renhållningstaxan reviderades senast 2018. Vid beslutet som togs 2018 redovisades att taxan för slam behövde höjas med 8 % årligen under en 3-årsperiod. Taxan för insamling och behandling av hushållsavfall behöver nu höjas för att finansiera ökade lönekostnader samt avskrivningskostnader för investeringar genomförda på återvinningsgården.

## Förvaltningens synpunkter

Kommunstyrelsen har ansvar för insamling och behandling av det hushållsavfall som uppstår inom kommunen. Insamling sker genom till exempel hämtning av mat- och restavfall vid fastigheterna eller insamling av grovavfall vid Gnesta Återvinningsgård. Ansvaret omfattar också exempelvis tömning av slam från enskilda avloppsanläggningar och fosforfällor samt hämtning av latrin.

Kostnaderna i Renhållningstaxan ska avspegla de kostnader som uppstår i samband med insamling och behandling av hushållsavfall, slam, material från fosforfällor och liknande. Taxan kan även användas som ett ekonomiskt styrmedel för att styra mot förbättrad miljö- och arbetsmiljö. Dock ska styrmedlen inte medföra en överfinansiering av taxan på längre sikt.

### Hushållsavfall

Den del i renhållningstaxan som avser insamling av samt fast avgift gällande hushållsavfall föreslås att höjas, för att täcka ökade lönekostnader samt avskrivningar på investeringar. Den fasta avgiften föreslås höjas med 38 kr per år från och med 2020-01-01. Hämtningsavgiften har indexreglerats enligt gällande entreprenadavtal.

### Slamtömning

Verksamheten behöver stegvis införa ett ekonomiskt styrmedel för att motverka långa slangdragningar för personalen i samband med slamtömning då detta är mycket negativt ur arbetsmiljösynpunkt. Merkostnaden för extra slangdragning är idag så låg att det är billigare för fastighetsägare att betala för extra slangdragning än att investera i egen slang som kommunens entreprenör kan koppla på sig till med normal slanglängd.

Grundavgifterna för schemalagd slamtömning föreslås sänkas, på grund av sänkta personalkostnader samt sänkta behandlingsavgifter, enligt tabell 1

Tabell 1	2018	2020
Schemalagd 0-3 kbm	1 102 kr	930 kr
Schemalagd 3,1-6 kbm	1 534 kr	1 243 kr
Schemalagd enbart köksbrunn	799 kr	783 kr

Kostnaden för slangdragning föreslås att höjas enligt tabell 2

Tabell 2	2018	2020
Slangdragning 0-10 m	0 kr	0 kr
Slangdragning 11-20 m	7 kr	40 kr
Slangdragning 21-30 m	14 kr	80 kr
Slangdragning 31-40 m	21 kr	120 kr

Slangdragning 41-50 m	28 kr	160 kr
Slangdragning över 50 m	Avgift per timme 1 013 kr	Avgift per timme 1 058 kr

Ovanstående kan jämföras med de avgifter Trosa hade 2018 för motsvarande tjänst, se tabell 3

Tabell 3	2018
Slangdragning 0-10 m	0 kr
Slangdragning 11-20 m	250 kr
Slangdragning 21-30 m	250 kr
Slangdragning 31-40 m	250 kr
Slangdragning 41-50 m	250 kr
Slangdragning 51-60 m	250 + 470 kr timavgift
Slangdragning 61-70 m	1 500 kr

## Ekonomiska konsekvenser

Revideringen av renhållningstaxan innebär att intäkterna för hushållsavfall kommer att bli i huvudsak oförändrade, medan intäkterna för tömning av slam, fosforfällor, fettavskiljare och latrin kommer att öka. De nya avgifterna återspeglar de verkliga kostnaderna och tjänsterna utförs därmed till självkostnadspris för kunden.

Prognosen avseende kostnadsökningen för slamtömningar var 2018 ca 8 % årligen under kommande 3-årsperiod. Tanken var att avgiften skulle höjas stegvis tills det att den verkliga kostnaden täcktes av intäkten. Dock har kostnaderna varit lägre än budgeteratavseende personalkostnader och behandlingsavgifter. Detta innebär att grundavgifterna för schemalagda slamtömningar, där personalkostnad och behandlingskostnad ingår, behöver sänkas. Eventuellt underskott uppvägs av befintligt överskott på renhållningens balanskonto.

Kostnaderna för hushållsavfall för ett en- och tvåfamiljshus med ett kärl på 80 liter som hämtas varannan vecka ökar med 56 kr per år. För flerfamiljshus med 20 stycken lägenheter och 4 kärl på 660 l som hämtas en gång varannan vecka ökar den årliga kostnaden med 956 kr, vilket motsvarar en ökning på cirka 48 kr per lägenhet och år. För en verksamhet som har ett kärl på 660 liter som hämtas en gång varannan vecka ökar den årliga kostnaden med 87 kr.

Gällande slamtömning av enskilda avloppsanläggningar innebär förslaget en generell sänkning av grundavgifterna avseende schemalagd tömning. Detta innebär att för den vanligaste tömningstypen, som är en schemalagd tömning av en slamavskiljare på upp till 3 m<sup>3</sup>, minskar kostnaden med 172 kr per tömning. I normalfallet töms en slamavskiljare en gång per år.

## Juridiska konsekvenser

Renhållningen är en ren taxefinansierad verksamhet. Det innebär att alla kostnader som verksamheten har ska täckas av de avgifter som tas ut av taxekollektivet.

## Jämställdhetsanalys utifrån checklista

Checklistan är inte tillämplig i då renhållningstaxan gäller för alla hushåll oberoende av om de består av olika kön.

## Beslutsunderlag

1. Tjänsteskrivelse 2019-09-24
2. Renhållningstaxa

## Beslutet ska skickas till

- ~ Kommunfullmäktige
- ~ Ekonomienheten
- ~ Kanslienheten
- ~ Gatuchef

Anna Sandklef  
Tf kommunchef

Patrik Nissen  
Förvaltningschef

Therés Östergren  
Teknisk administratör



# Renhållningstaxa

## Taxor och avgifter

Dokumenttyp	Renhållningstaxa
Beslutsinstans	Kommunfullmäktige
Beslutad	2019-xx-xx
Senast reviderad	2019-09-26
Giltig till	tills vidare
Dokumentansvarig	Förvaltningschef
Diarienummer	KS.2019.257
Dokumentinformation	Taxor och avgifter
Dokumentet gäller för	

## Innehållsförteckning

Allmänt	3
Avgiftsskyldighet	3
Hämtningsfrekvens och behållare för mat- och restavfall	3
Förekommande frekvenser .....	3
Behållare .....	4
Uppehåll i hämtning .....	4
Befrielse från hämtning och budad hämtning .....	4
Delat kärl .....	5
Avgifter hushållsavfall	5
Fast avgift en- och tvåfamiljshus samt fritidsboende.....	5
Fast avgift flerfamiljshus .....	5
Fast avgift verksamheter.....	6
Passerkort till Gnesta Återvinningsgård .....	6
Hämtningsavgift mat- och restavfall .....	7
Container för mat- och restavfall.....	7
Verksamheter med enbart matavfall .....	7
Gångavstånd .....	8
Tjänster utöver ordinarie hämtning av mat- och restavfall	8
Farligt avfall .....	8
Extra hämtning mat- och restavfall.....	8
Extra hämtning av mat- och restavfall vid nästa ordinarie hämtningstillfälle .....	9
Extra hämtning av mat- och restavfall inom tre arbetsdagar .....	9
Trädgårdsavfall .....	9
Grovavfall .....	9
Sniglar .....	10
Slamtömning	10
Hämtningsfrekvenser och avgifter .....	10
Framkomlighet.....	11
Bomkörning.....	11

Fosforfällor .....	12
Spolning av brunn, tank samt rör .....	12
Tömning av fettavskiljare .....	12
Latrinhämtning .....	13
Övriga uppdrag slam- och spoltjänster.....	13

## Allmänt

1 § Denna taxa gäller för hushållsavfall och därmed jämförligt avfall inom Gnesta kommun. Insamlingen sköts av den upphandlade renhållningsentreprenören på uppdrag av Kommunstyrelsen. Avgifter för insamling, transport, återvinning och behandling av avfall tas ut i enlighet med de belopp och de villkor som framgår av denna taxa samt av gällande renhållningsordning för Gnesta kommun.

Renhållningsavgifter regleras i 27 kap miljöbalken (1998:808) § 4-6.  
Kommunfullmäktige beslutar om taxan.

## Avgiftsskyldighet

2 § Avgiftsskyldig är, enligt denna taxa, fastighetsägare inom Gnesta kommun. Med fastighetsägare avses den som äger en fastighet eller den som enligt 1 kap. 5 § fastighetstaxeringslagen (1979:1152) ska anses som fastighetsägare. Tomträtthavare jämställs med fastighetsägare.

3 § Det är fastighetsägarens skyldighet att betala för renhållning och därför ska ägaren alltid stå för renhållningsabonnemanget. Om hyresgäst eller nyttjanderättshavare finns på fastigheten får fastighetsägaren själv debitera denna.

4 § Efter överenskommelse kan Gnesta kommun i vissa fall godkänna att abonnemanget står på hyresgäst eller nyttjanderättshavare om denna är en näringsidkare. Skulle dock hyresgästen eller nyttjanderättsinnehavaren inte betala sitt abonnemang har Gnesta kommun rätt att omedelbart avsluta abonnemanget och överföra det på fastighetsägaren. Gnesta kommun skall omedelbart underrätta fastighetsägaren när sådana åtgärder sker.

5 § Ändringar av ägandeförhållande för fastighet, eller annan ändring som berör avfallshanteringen såsom adressändring, skall snarast anmälas till Gnesta kommun.

6 § Möjlighet till säsongshämtning enligt renhållningsordning för Gnesta kommun finns och debiteras för aktuell period. I de fall där taxan icke är direkt tillämplig äger Kommunstyrelsen rätt att separat avgöra särskild avgift.

## Hämtningsfrekvens och behållare för mat- och restavfall

### Förekommande frekvenser

7 § Mat- och restavfall hämtas i normalfallet varannan vecka. Storlek på kärl är beroende av volymen avfall. Från flerfamiljshus och hyresfastigheter kan avfallet hämtas varje vecka. Från företag med större mängder matavfall kan avfall hämtas två gånger per vecka. Från fritidshus hämtas avfallet varannan vecka under perioden maj till september. Extra hämtning utöver ordinarie hämtning kan budas vid behov. För samtliga kategorier gäller att hämtning och dimensionering ska anpassas så att sanitär olägenhet ej uppstår.

8 § Förlängt hämtningsintervall, det vill säga hämtning var fjärde vecka, kan beviljas om egen kompostering av matavfall är anmäld till och godkänd av Samhällsbyggnadsnämnden.

## Behållare

9 § Kärl för mat- och restavfall tillhandahålls av kommunen. Det åligger fastighetsägaren eller den som har nyttjanderätt att sköta rengöringen av kärlden i erforderlig omfattning. Kärlrengöring kan utföras mot en avgift.

Avgift: 195 kr per kärl inklusive moms

10 § Fastighetsägare som önskar byta storleken på sitt kärl måste ansöka om det. För kärlbytet debiteras en avgift.

Avgift: 97 kr per kärl inklusive moms

Avgift för kärlbyte debiteras dock inte om:

- en ansökan om kärlbyte inkommer inom två månader från det att en fastighet byter ägare
- större kärl önskas då det för fastigheten tillkommit blöjbarn
- Kommunstyrelsen beslutar om budad hämtning av restavfall tre gånger per år vilket medför ett kärlbyte
- en ansökan om kärlbyte inkommer inom två månader från det att det på fastigheten skett ett byte av hyresgäst

11 § Kommunstyrelsen kan besluta om flyttning av kärl om det saknas möjlighet för sophämtningsfordon att vända. Kommunstyrelsen äger rätt att separat bedöma och pröva varje enskilt fall.

## Uppehåll i hämtning

12 § Uppehåll från hämtningen av mat- och restavfall vid permanentbostad kan efter ansökan medges under förutsättning att bostaden inte kommer att användas under en sammanhängande tid av minst tre månader. För fritidsboende kan uppehåll enbart medges om bostaden ej kommer att användas under hela hämtningsperioden (maj – september). Uppehåll från avfallshämtningen är tidsbegränsat till maximalt ett år per ansökan. Medges uppehåll debiteras kunden enbart en fast avgift vilken är reducerad med 67 kr. Reduceringen motsvarar kostnaden för gröna påsar. Hämtningsavgift debiteras inte. Ansökan ska lämnas till Kommunstyrelsen senast tre veckor före den avsedda uppehållsperioden. Dispens kan inte ges i efterhand.

## Befrielse från hämtning och budad hämtning

13 § Fastighetsägare som inte använder sin bostad för permanent- eller fritidsboende, då besök vid fastigheten enbart sker för tillsyn utan övernattning samt att det i övrigt finns särskilda skäl, kan efter ansökan medges obligatorisk budad hämtning tre gånger per år av restavfall eller befrias helt från hämtningen av mat- och restavfall.

Medges obligatorisk budad hämtning tre gånger per år debiteras en fast avgift samt hämtningsavgift. Budad hämtning kräver egen kompostering av matavfall vilken är anmäld till och godkänd av Samhällsbyggnadsnämnden samt att restavfallet som uppstår ryms i ett kärl på 80 liter. Den fasta avgiften är reducerad med 67 kr, vilket motsvarar kostnaden för gröna påsar.

Medges befrielse från hämtning av mat- och restavfall debiteras inte hämtningsavgift medan en fast avgift kan komma att debiteras beroende på beslutets omfattning. I de fall fast avgift debiteras är avgiften reducerad med 67 kr, vilket motsvarar kostnaden för gröna påsar.

## Delat kärl

14 § Det är möjligt att ansöka om delat kärl för hushållsavfall. Delning av kärl kan efter ansökan medges för gränsgrannar eller grannar med mellanliggande väg. Vid delat kärl betalar samtliga aktuella hushåll en fast avgift. Om samtliga aktuella hushåll har en egen kompostering av matavfall vilken är anmäld till och godkänd av Samhällsbyggnadsnämnden är den fasta avgiften reducerad med 67 kr, vilket motsvarar kostnaden för gröna påsar. En hämtningsavgift fördelas mellan de aktuella hushållen.

## Avgifter hushållsavfall

### Fast avgift en- och tvåfamiljshus samt fritidsboende

15 § En fast avgift betalas för en- och tvåfamiljshus samt fritidsboende vilken täcker kostnader för återvinningsgården, insamling av farligt avfall, gröna påsar, behandlingsavgift för avfallet på återvinningsgården/farligt avfall, planering, administration samt information. Vid egen kompostering av matavfall vilken är anmäld till och godkänd av Samhällsbyggnadsnämnden är den fasta avgiften reducerad med 67 kr, vilket motsvarar kostnaden för gröna påsar.

Med en- och tvåfamiljshus menas en fastighet som är taxerad som småhus, det vill säga villor, radhus och kedjehus. Med fritidshus menas en bostadsfastighet där ingen är folkbokförd och där det enbart finns behov av säsongsbunden hämtning av avfall.

En fastighet kan bestå av flera bostäder eller hushåll, som vart och ett ska betala en fast avgift samt ha ett abonnemang som motsvarar den uppkomna mängden hushållsavfall.

Fast avgift: 1 238 kr per hushåll inklusive moms

### Fast avgift flerfamiljshus

16 § En fast avgift betalas för alla hushåll inom flerfamiljshus vilken täcker kostnader för återvinningsgården, insamling av farligt avfall, gröna påsar, behandlingsavgift för avfallet på återvinningsgården/farligt avfall, planering, administration samt information.

Fast avgift: 1068 kr per hushåll inklusive moms

Dokumentnamn	Taxor och avgifter
Dokumenttyp	Renhållningstaxa
Beslutsinstans	Kommunfullmäktige

## Fast avgift verksamheter

17 § En fast avgift betalas av alla verksamheter vilken täcker kostnader för gröna påsar, planering, administration samt information. Vid egen kompostering av matavfall vilken är anmäld till och godkänd av Samhällsbyggnadsnämnden är den fasta avgiften reducerad med 67 kr, vilket motsvarar kostnaden för gröna påsar.

Med verksamhet menas sådana företag, skolor, äldreboenden och föreningar som genererar med hushållsavfall jämförligt avfall och som därmed måste ha hämtning av hushållsavfall genom kommunen.

Fast avgift: 663 kr per anläggning hos verksamheten inklusive moms

## Passerkort till Gnesta Återvinningsgård

18 § Alla hushåll som betalar fast avgift får ett passerkort till Gnesta Återvinningsgård på Vackerby Industriväg 11 i Gnesta. Kortet öppnar infartsbommen till gården under de tider återvinningsgården har öppet. Kortet skall betraktas som en värdehandling. Om kundförhållandet upphör mellan fastighetsägaren och kommunen ska kortet hanteras enligt kommunens anvisningar. Borttappat passerkort ersätts mot en avgift.

Avgift: 100 kr inklusive moms

19 § Hushåll som ej är boende i Gnesta kommun kan köpa passerkort med ett visst antal besök till återvinningsgården.

Avgift inklusive moms	
1 besök	200 kr
5 besök	800 kr
10 besök	1 200 kr

20 § Verksamheter kan köpa ett passerkort och ladda det med ett visst antal besök till återvinningsgården. Verksamheter kan lämna allt som gården tar emot utom farligt avfall. Volymen är begränsad till 3 m<sup>3</sup> per tillfälle.

Avgift inklusive moms	
1 besök	319 kr
3 besök	957 kr
5 besök	1 595 kr
10 besök	3 190 kr

## Hämtningsavgift mat- och restavfall

21 § Hämtningsavgiften återspeglar kommunens avgifter för hämtning av mat- och restavfall och behandling av detta inklusive avfalls- och förbränningsskatter. Avgiften är beräknad utifrån den volym kärlet har och är angiven inklusive moms.

Kärl	Helår 104 ggr	Helår 52 ggr	Helår 26 ggr	Helår 12ggr*	Fritid 12ggr	Fritid 6ggr*
80 liter	3 976 kr	1 588 kr	744 kr	354 kr	413 kr	188 kr
140 liter	4 552 kr	2 013 kr	954 kr	426 kr	513 kr	237 kr
190 liter	5 313 kr	2 379 kr	1 134 kr	490 kr	600 kr	270 kr
240 liter	6 225 kr	2 808 kr	1 343 kr	569 kr	704 kr	312 kr
370 liter	9 496 kr	4 288 kr	2 052 kr	866 kr	1 074 kr	476 kr
660 liter	15 713 kr	6 929 kr	3 333 kr	1 364 kr	3 253 kr	743 kr

\* Kräver godkänd anmälan om kompostering till Samhällsbyggnadsnämnden. Kompostering av allt matavfall kan efter anmälan godkännas för en sluten kompostbehållare för åretruntbruk som kan anordnas utan olägenhet för omgivningen.

22 § Vid beslut om obligatorisk budad hämtning tre gånger per år debiteras en hämtningsavgift. Hämtningsavgiften omfattar tre hämtningar av restavfall samt behandling från ett kärl på 80 liter.

Avgift: 205 kr per år inklusive moms

## Container för mat- och restavfall

23 § Hämtningsavgiften baseras på storleken på container och ett visst antal tömningar, inklusive utställning, hyra, tömning och behandlingsavgift. Avgiften är angiven inklusive moms. För specialöverenskommelser såsom hämtning med containersystem, förändrade hämtningsfrekvenser med mera lämnas offert.

Container	Helår 104 ggr	Helår 52 ggr	Helår 26 ggr	Fritid 12 ggr
3 m <sup>3</sup>	124 471 kr	62 236 kr	31 118 kr	14 362 kr
4 m <sup>3</sup>	136 705 kr	68 352 kr	34 176 kr	15 774 kr
6 m <sup>3</sup>	161 172 kr	80 586 kr	40 293 kr	18 597 kr
8 m <sup>3</sup>	185 639 kr	92 820 kr	46 410 kr	21 420 kr
10 m <sup>3</sup>	210 106 kr	105 053 kr	52 527 kr	24 243 kr

## Verksamheter med enbart matavfall

24 § Vissa verksamheter har enbart hämtning av matavfall. Hämtningsavgiften återspeglar kommunens avgifter för hämtning av matavfall och behandling. Avgiften är beräknad utifrån den volym kärlet eller containern har och är angiven inklusive moms. Verksamheter med enbart matavfall får ha kärl på maximalt 190 l eller container på 3



m<sup>3</sup> då större kärl/container med enbart matavfall är för tunga ur arbetsmiljösynpunkt och inte tekniskt hanterbara.

Kärl	Helår 104 ggr	Helår 52 ggr	Helår 26 ggr	Fritid 12 ggr
80 liter	5 015 kr	2 108 kr	1 004 kr	533 kr
140 liter	6 370 kr	2 922 kr	1 409 kr	723 kr
190 liter	7 780 kr	3 613 kr	1 751 kr	885 kr
3 m <sup>3</sup>	163 422 kr	81 711 kr	40 856 kr	18 856 kr

## Gångavstånd

25 § Vid längre gångväg än 10 m debiteras en avgift per år. Avgiften är beräknad utifrån antalet hämtningar per år och är angiven inklusive moms.

Gångavstånd	104 ggr	52 ggr	26 ggr	12 ggr	6 ggr
10 - 19 m	1 352 kr	676 kr	338 kr	156 kr	78 kr
20 - 29 m	2 704 kr	1 352 kr	676 kr	312 kr	156 kr
30 - 39 m	4 056 kr	2 028 kr	1 014 kr	468 kr	234 kr
40 - 49 m	5 408 kr	2 704 kr	1 352 kr	624 kr	312 kr
50 - 59 m	6 760 kr	3 380 kr	1 690 kr	780 kr	390 kr

## Tjänster utöver ordinarie hämtning av mat- och restavfall

### Farligt avfall

26 § Farligt avfall från hushåll kan lämnas avgiftsfritt på Gnesta Återvinningsgård på Vackerby Industriväg 11 i Gnesta. Det kan även lämnas avgiftsfritt genom fastighetsnära insamling inom ramen för Röda boxen-systemet för villor och FA-stationssystemet för flerfamiljsfastigheter.

### Extra hämtning mat- och restavfall

27 § Efter budning kan extra hämtning av mat- och restavfall utföras utöver ordinarie hämtning. Den extra hämtningen kan antingen ske vid nästa ordinarie hämtningstillfälle eller inom tre arbetsdagar. I tabellerna anges avgift per extra hämtningstillfälle baserat på ordinarie hämtningsintervall och storlek på kärl. Avgiften är angiven inklusive moms.

Extra hämtning av mat- och restavfall vid nästa ordinarie hämtningstillfälle

Kärl	Helår 104 ggr	Helår 52 ggr	Helår 26 ggr	Helår 12 ggr	Fritid 12 ggr	Fritid 6 ggr
80 liter	*	*	*	68 kr	73 kr	70 kr
140 liter	*	*	*	74 kr	82 kr	79 kr
190 liter	*	*	*	80 kr	89 kr	84 kr
240 liter	*	*	*	86 kr	98 kr	91 kr
370 liter	*	*	*	111 kr	128 kr	118 kr
660 liter	*	*	*	153 kr	187 kr	163 kr
Säck upp till 160 liter	116 kr	116 kr	116 kr	116 kr	116 kr	116 kr
Lösmängd per m <sup>3</sup>	377 kr	377 kr	377 kr	377 kr	377 kr	377 kr

\* Tjänst ej tillgänglig då nästa ordinarie hämtningstillfälle innebär hämtning enligt befintligt hämtningsintervall.

Extra hämtning av mat- och restavfall inom tre arbetsdagar

Kärl	Helår 104 ggr	Helår 52 ggr	Helår 26 ggr	Helår 12 ggr	Fritid 12 ggr	Fritid 6 ggr
80 liter	687 kr	680 kr	678 kr	679 kr	684 kr	681 kr
140 liter	693 kr	688 kr	686 kr	685 kr	692 kr	689 kr
190 liter	700 kr	695 kr	693 kr	690 kr	699 kr	694 kr
240 liter	709 kr	703 kr	701 kr	697 kr	708 kr	701 kr
370 liter	740 kr	732 kr	728 kr	721 kr	739 kr	728 kr
660 liter	795 kr	782 kr	777 kr	763 kr	798 kr	773 kr
Säck upp till 160 liter	726 kr	726 kr	726 kr	726 kr	726 kr	726 kr
Lösmängd per m <sup>3</sup>	1 026 kr	1 026 kr	1 026 kr	1 026 kr	1 026 kr	1 026 kr

## Trädgårdsavfall

28 § Trädgårdsavfall kan efter budning hämtas vid fastigheten mot en avgift. Vid beställning skall mängden uppges. Avfallet skall vid hämtning vara placerat vid tomtgräns så nära angöringsplatsen för hämtningsfordon som möjligt.

Trädgårdsavfallet ska vara emballerat enligt Gnesta kommuns anvisning.

Avgift: 260 kr per m<sup>3</sup> inklusive moms

## Grovavfall

29 § Sorterade grovsopor från hushållsfastigheter kan lämnas avgiftsfritt på Gnesta Återvinningsgård på Vackerby Industriväg 11 i Gnesta. Som grovsopor räknas inte byggmaterial, material innehållande asbest (tex eternit), slipers, jord, sten eller

liknande, inte heller större bildelar, värmepannor, varmvattenberedare, hydroforer etc. På återvinningsgården kan man inte lämna mat- eller restavfall.

30 § Grovavfall kan efter budning hämtas vid fastigheten mot en avgift. Vid budning skall mängd och typ av avfall uppges. Avfallet skall vara tydligt utmärkt med påskrift som talar om att det är grovavfall. Avståndet från uppställningsplatsen till hämtningsfordonet får ej överstiga 10 meter.

Avgift: 260 kr per m<sup>3</sup> eller styck inklusive moms

## Sniglar

31 § Döda sniglar får inte läggas i vanliga kärlet för mat- och restavfall då det utgör ett arbetsmiljöproblem och potentiellt sanitärt problem. Döda sniglar kan hämtas efter budning och mot en avgift. Särskilda kärl måste användas vilka tillhandahålls av Gnesta kommun.

Avgift: 260 kr per kärl inklusive moms

## Slamtömning

### Hämtningsfrekvenser och avgifter

32 § Tömning av slam från en enskild avloppsanläggning för hushåll sker genom kommunens försorg. I angivna grundavgifter ingår slangdragning upp till och med 10 meter.

Slamavskiljare eller minireningsverk med WC påkopplat slamtöms minst en gång per år enligt av kommunen fastställt schema. Slamavskiljare för enbart bad-, disk- och tvättvatten utan WC påkopplat slamtöms minst en gång vartannat år enligt av kommunen fastställt schema. En sluten tank slamtöms minst en gång per år enligt av kommunen fastställt schema. Förlängt tömningsintervall kan medges efter ansökan om dispens till Samhällsbyggnadsnämnden. Dispens medges för högst ett år i taget.

Om en avloppsanläggning behöver tömmas oftare kan beställning ske genom utökad schemaläggning eller budning. Budning innebär att kund ringer till kommunen och beställer hämtning när det är dags för tömning. Tömningen sker inom en vecka. En budning ett år kan ersätta den schemalagda tömningen samma år.

	Tjänst	Avgift inkl moms
Grundavgift för schemalagd tömning	Anläggning med volym upp till 3 m <sup>3</sup>	930 kr
	Anläggning med volym på 3,1 - 6 m <sup>3</sup>	1 243 kr
	Enbart tömning av slamavskiljare för BDT	783 kr
Tillägg utöver grundavgift	Per m <sup>3</sup> utöver 6 m <sup>3</sup>	237 kr
	Budad tömning inom en vecka	310 kr
	Budad tömning av urintank inom en vecka	395 kr
	Tömning av BDT i samband med annan slamtömning	299 kr
	Akuttömning samma dag, beställd innan kl 14	585 kr
	Akuttömning samma dag, vid beställning efter kl 14 vardagar eller helg/helgdagar	3 679 kr
	Sluttömning med beställning minst 5 arbetsdagar innan tömning. Slamtömning sker på överenskommen vardag	310 kr
	Slangdragning 11-20 m	40 kr
	Slangdragning 21-30 m	80 kr
	Slangdragning 31-40 m	120 kr
	Slangdragning 41-50 m	160 kr
	Slangdragning över 50 meter, avgift per timme, minimidebitering 0,5 timme	1 058 kr
	Framgrävning av övertäckt brunnslöck eller koppling, avgift per timme	353 kr
	Tömning med ett mindre fordon, avgift per timme och fastighet	1 304 kr

## Framkomlighet

33 § Vid slamtömning är det fastighetsägaren som ansvarar för att vägen är framkomlig för slambilen i enlighet med renhållningsföreskrifterna. Det innebär att transportvägen måste vara minst 3 m bred, vara fri från buskar och grenar minst 1 m på varje sida av vägen och fri från buskar och grenar upp till och med 4 m på höjden. Vägen ska vara erforderligt halkbekämpad och snöröjd. Det ska även vara halkbekämpat och snöröjt mellan uppställningsplatsen för tömningsfordon och fram till platsen för tömning. I samband med tömning gäller arbetsmiljöverkets regler om bland annat tunga lyft och draglängder för slang. Det är fastighetsägarens ansvar att åtgärda eventuella brister.

## Bomkörning

34 § Kan tömning ej utföras på grund av att vägen fram till brunn eller området runt tömningsplats ej är framkomlig, otillräckligt buskröjd, snöröjd, sandad eller att plats för slamtömning ej är uppmärkt debiteras en framkörningsavgift.

Avgift: 543 kr inklusive moms

## Fosforfällor

35 § I avgiften ingår tömning av materialet i fosforfällan men inte påfyllnad av nytt material. Fastighetsägaren ansvarar för påfyllnad av material.

	Tjänst	Avgift inkl moms
Grundavgift för schemalagd tömning	Kassett/säck under 100 kg, per styck	2 255 kr
	Kassett/säck över 100 kg, per styck	3 806 kr
	Lösvikt, per brunn	5 145 kr
	Behandlingsavgift, per m <sup>3</sup>	324 kr
Tillägg utöver grundavgift	Budad tömning inom en vecka	705 kr
	Akuttömning samma dag, beställd innan kl 14	1 410 kr
	Akuttömning samma dag, vid beställningen efter kl 14 vardagar eller helg/helgdag	2 114 kr

## Spolning av brunn, tank samt rör

36 § Vid spolning av brunn, tank samt rör tillhörande ett enskilt avlopp krävs slamtömning av anläggningen i anslutning till spolningen.

Tjänst	Avgift inkl moms
Framkörningsavgift per fastighet, när samtidig slamtömning inte sker	1 304 kr
Avgift per timme vid fastighet	1 199 kr

## Tömning av fettavskiljare

37 § Tömning av fettavskiljare utförs enligt angivna avgifter.

	Tjänst	Avgift inkl moms
Grundavgift för schemalagd tömning	Tömning av fettavskiljare	2 819 kr
Tillägg utöver grundavgift	Budad tömning inom en vecka	705 kr
	Akuttömning samma dag, beställd innan kl 14	1 410 kr
	Akuttömning samma dag, vid beställningen efter kl 14 vardagar eller helg/helgdag	3 524 kr

## Latrinhämtning

38 § Hämtning kan ske av enstaka latrinkärl på förutbestämd hämtningsdag mot en avgift. I avgiften ingår engångsbehållare.

Avgift: 260 kr per latrinkärl inklusive moms

## Övriga uppdrag slam- och spoltjänster

39 § För övriga uppdrag för slam- och spoltjänster som inte finns specificerade i övrigt i denna taxa debiteras en avgift per timme.

Avgift: 1 481 kr per timme inklusive moms

Sammanträdesdatum: 2019-10-21  
Ärendenummer: KS.2019.246

§ 101

## Borgensteckning föreningar och organisationer

### Förslag till beslut i kommunfullmäktige

1. Anta Riktlinjer för borgensteckning för föreningar och organisationer

### Sammanfattning av ärendet

Gnesta kommuns Finanspolicy, antagen av kommunfullmäktige 2018-10-01, anger möjlighet till borgensteckning utöver de kommunala bolagen men att restriktivitet ska gälla för tecknande av kommunens borgen. Godkännande ska endast ske i undantagsfall och enbart när all annan möjlighet till finansiering har beaktats.

Kommunens övriga borgensteckning har inte detaljreglerats i den övergripande Finanspolicy. En särskild Riktlinje för borgensteckning för föreningar och organisationer har därför tagits fram, se bilaga till tjänsteskrivelsen.

### Beslutsunderlag

1. Tjänsteskrivelse 2019-09-30
2. Riktlinje- Borgensteckning för föreningar och organisationer

### Tjänsteförslag

1. Anta Riktlinjer för borgensteckning för föreningar och organisationer

### Förslag till beslut på sammanträdet

Ordföranden föreslår att kommunstyrelsen bifaller tjänsteförslaget.

### Beslutsgång

Kommunstyrelsen bifaller ordförandens förslag.

### Sändlista:

~ Kommunfullmäktige

Upprättad: 2019-09-30  
Diarienummer: KS.2019.246

Kommunstyrelsen

# Borgensteckning föreningar och organisationer

## Förslag till beslut i kommunfullmäktige

1. Anta Riktlinjer för borgensteckning för föreningar och organisationer

## Ärendebeskrivning

Gnesta kommuns Finanspolicy, antagen av kommunfullmäktige 2018-10-01, anger möjlighet till borgensteckning utöver de kommunala bolagen men att restriktivitet ska gälla för tecknande av kommunens borgen. Godkännande ska endast ske i undantagsfall och enbart när all annan möjlighet till finansiering har beaktats.

Kommunens övriga borgensteckning har inte detaljreglerats i den övergripande Finanspolicyen. En särskild Riktlinje för borgensteckning för föreningar och organisationer har därför tagits fram, se bilaga till tjänsteskrivelsen.

## Förvaltningens synpunkter

Ett beslut om borgensteckning för en extern part är ett stöd som syftar till att underlätta en investering i en samhällsnyttig verksamhet. I princip ska en borgensteckning endast avse investeringar som kommunen kompetensenligt skulle kunna upprätta i egen regi. Efter särskild prövning kan borgen lämnas till föreningar och organisationer som sammanfaller med kommunens egna syften och intressen.

Avsikten med riktlinjerna är att åstadkomma en konsekvent hantering och styrning av borgensfrågor i kommunen.

## Jämställdhetsanalys utifrån checklista

Beslutet avser riktlinjer för borgensteckning för föreningar och organisationer oavsett könstillhörighet. Jämställdhetsanalys utifrån checklistan har därför inte ansetts tillämplig i detta ärendet.

## Beslutsunderlag

1. Tjänsteskrivelse 2019-09-30
2. Riktlinjer för borgensteckning för föreningar och organisationer



## Beslutet ska skickas till

- ~ Kommunchef
- ~ Ekonomichef
- ~ Fritidschef

Anna Sandklef  
Tf kommunchef

Susanne Gustafsson  
Ekonomichef

# Riktlinje

## Riktlinje för borgensteckning för föreningar och organisationer

Dokumenttyp	Riktlinje
Beslutsinstans	Kommunfullmäktige
Beslutad	2019-xx-xx
Senast reviderad	
Giltig till	tills vidare
Dokumentansvarig	Ekonomichef
Diarienummer	KS.2019.246
Dokumentinformation	Riktlinje för borgensteckning för föreningar och organisationer
Dokumentet gäller för	

## Innehållsförteckning

Inledning .....	2
Verksamhetskrav för borgensteckning .....	2
Beslut.....	2
Riskbedömning .....	2
Säkerheter .....	3
Uppföljning av borgensteckning .....	3
Avgifter för borgensteckning.....	4
Ansökan om borgen .....	4

## Inledning

Ett beslut om borgensteckning för en extern part är ett stöd som syftar till att underlätta en investering i en samhällsnyttig verksamhet. I princip ska en borgensteckning endast avse investeringar som kommunen kompetensenligt skulle kunna upprätta i egen regi. Efter särskild prövning kan borgen lämnas till föreningar och organisationer som sammanfaller med kommunens egna syften och intressen.

Avsikten med dessa riktlinjer är att åstadkomma en konsekvent hantering och styrning av borgensfrågor i kommunen.

## Verksamhetskrav för borgensteckning

En borgensteckning får inte äventyra eller fördyra kostnaden för den upplåning som kommunen självt gör.

Gnesta kommun är restriktiva vid utförande av kommunens borgen. Borgen ska endast lämnas om åtagandet är en absolut nödvändighet för genomförandet av projekt eller verksamhet som kommunen värderar som angelägen. Det är därför viktigt att klargöra ändamål och underlag för den verksamhet låntagaren bedriver innan borgen beviljas.

Kommunal borgen får endast lämnas till förmån för föreningar och organisationer som uppför eller investerar i anläggningstillgångar. Föreningen eller organisationen ska bedriva en verksamhet som främjar och är öppen för alla invånare i kommunen.

En borgensteckning ska vara avgränsat i både belopp och tid.

## Beslut

Kommunfullmäktige delegerar till kommunstyrelsen att beslut om borgensteckning som understiger 2 mkr och uppfyller kraven i dessa riktlinjer. Kommunens teckning ska tidsbegränsas till som längst fem år.

Beslut om borgensteckning som överstiger 2 mkr fattas av kommunfullmäktige.

Det underliggande lånet kan omsättas under löptiden, men ursprungliga amorteringsplaner, återstående löptider och belopp får inte förändras utan en ny prövning av borgensteckning. Kommunens regressrätt ska skrivas in i villkoren för borgensteckning. Borgen ska alltid avse belopp i svenska kronor. Tidsbegränsningen i borgensteckningen får max uppgå till 10 år. Först när kommunfullmäktiges beslut om borgensteckning har vunnit laga kraft, får underskrift av handlingar ske.

## Riskbedömning

Kommunen har enligt kommunallagen skyldighet att ha en god ekonomisk hushållning. En borgensteckning innebär alltid ett risktagande. Kommunens beslut att ingå en borgensteckning ska alltid föregås av en noggrann bedömning av den risk som

borgensteckning medför. Följande kriterier för borgensteckning till föreningar och organisationer ska vara uppfyllda:

- Föreningen och organisationen ska ha skött sina betalningar mot kommunen och andra företag
- Investeringen som ligger till grund för borgensbegäran får inte ha påbörjats före beslut om borgen.
- Den ekonomiska insats som föreningen/organisationen själv gör ska motsvara minst 10 % av den totala investeringen.

Om föreningen/organisationen tidigare beviljats borgen gäller följande:

- Borgen till ny investering kan tidigast beviljas när lånet för den tidigare erhållna borgen är amorterad med minst hälften av det ursprungliga lånebeloppet.

## Säkerheter

Vid tecknande av kommunal borgen ska kommunen kräva säkerhet från låntagaren för hela eller delar av åtagandet. Säkerhet kan utgöras av:

- Pantbrev i fast egendom prövas efter förmånsläge.
- Företagsinteckning, dvs panträtt i lös egendom
- Säkerhetsöverlåtelse av byggnad på ofri grund
- Solidarisk borgen från styrelsemedlemmar, personlig eller annan typ av underborgen
- Pantförskrivning av intäkter från bidrag
- Pantförskrivning av aktier i bolag som äger fastighet.

För det fall säkerhet lämnas i form av pantbrev i fast egendom får ytterligare belåning i pantsatt fastighet endast göras efter kommunens medgivande.

Kommunen har också intresse av att varje investering som finansieras med kommunal borgen som säkerhet för lånen, är betryggande försäkrad. Därför skall alla borgensåtaganden med investeringsändamål villkoras med ett förbehåll om att investeringen är försäkrad under hela borgensteckningens löptid.

## Uppföljning av borgensteckning

För den tid kommunen tecknat borgen ska från föreningen/organisationen till kommunen varje år redovisas:

- Senaste av revisor granskad och godkänd resultat- och balansräkning
- Senaste verksamhetsberättelse
- Budget samt likviditetsprognos för innevarande år.

Så snart det kan befaras att en borgensteckning kan komma att infrias ska detta skyndsamt meddelas till kommunstyrelsen.

## Avgifter för borgensteckning

Borgensteckning är förenade med kostnader och risker för kommunen som ska kompenseras genom en borgensavgift. Avgifterna ska täcka kommunens kostnader för administration samt säkerställa konkurrensneutralitet i det fall som föreningen eller organisationen agerar på en konkurrensutsatt marknad. Borgensavgiftens storlek skall i huvudsak motsvara skillnaden mellan räntenivån vid lån mot kommunal borgen och räntenivån vid lån mot annan säkerhet som låntagaren kan erbjuda. Nivån för borgensavgift måste bedömas i varje enskilt ärende. Uttagande av borgensavgift fastställs i varje enskilt fall av kommunstyrelsen vid borgensteckningen.

## Ansökan om borgen

Ansökan om borgen ska ställas till kommunstyrelsen med kopia till berörd nämnd. Följande handlingar ska bifogas i ansökan:

- Beskrivning av den investering och verksamhet som ansökan ändamålet avser.
- Investerings- och likviditetskalkyl för aktuell investering.
- De tre senaste årens resultat- och balansräkningar
- Revisions- och verksamhetsberättelser
- Budget och likviditetsprognos för innevarande år
- Extern kreditvärdering alternativt utdrag från Kronofogden för kreditupplysning
- Uppgift om aktuell styrelse samt firmatecknare
- Budget för de tre närmaste verksamhetsåren avseende låntagarens intäkter och kostnader
- Uppgift om vilken säkerhet som kan erbjudas.
- Uppgifter om försäkring och försäkringsbolag för objektet
- Stadgar

Förnyelse av borgen betraktas som en ny borgensteckning. Ny ansökan ska därför ställas till kommunstyrelsen senast fyra månader innan gällande borgensteckningens utgång.

Sammanträdesdatum: 2019-10-21  
Ärendenummer: KS.2019.247

§ 100

## Riktlinjer för intern kontroll

### Förslag till beslut i kommunfullmäktige

1. Anta föreslagna Riktlinjer för intern kontroll

### Sammanfattning av ärendet

Hösten 2017 antog kommunfullmäktige Plan för intern kontroll 2018. I tjänsteskrivelsen uttrycktes fortsatt arbete med översyn av arbetet med intern kontroll under 2018 och 2019. Arbetet fortsätter inom de olika nämnderna och en gemensam riktlinje har nu framtagits som grund för det övergripande arbetet med intern kontroll.

Riktlinjerna avseende intern kontroll gäller även samtliga av kommunen ägda bolag.

### Beslutsunderlag

1. Tjänsteskrivelse 2019-09-30
2. Riktlinjer för intern kontroll

### Tjänsteförslag

1. Anta föreslagna Riktlinjer för intern kontroll

### Förslag till beslut på sammanträdet

Ordföranden föreslår att kommunstyrelsen bifaller tjänsteförslaget.

### Beslutsgång

Kommunstyrelsen bifaller ordförandens förslag.

### Sändlista:

~ Kommunfullmäktige

Upprättad: 2019-09-30  
Diarienummer: KS.2019.247

Kommunstyrelsen

# Riktlinjer för intern kontroll

## Förslag till beslut i kommunfullmäktige

1. Anta föreslagna Riktlinjer för intern kontroll

### Ärendebeskrivning

Hösten 2017 antog kommunfullmäktige Plan för intern kontroll 2018. I tjänsteskrivelsen uttrycktes fortsatt arbete med översyn av arbetet med intern kontroll under 2018 och 2019. Arbetet fortsätter inom de olika nämnderna och en gemensam riktlinje har nu framtagits som grund för det övergripande arbetet med intern kontroll.

Riktlinjerna avseende intern kontroll gäller även samtliga av kommunen ägda bolag.

### Förvaltningens synpunkter

För att öka ändamålsenlighet och utveckla enhetlighet avseende intern kontroll har ett kommunövergripande dokument; Riktlinjer för intern kontroll tagits fram. Översynen av tidigare styrdokument har inneburit förtydligande av omfattningen, ansvar och rutiner för intern kontroll och uppföljningen av densamma.

Riktlinjerna innebär att Kommunstyrelsens presidium gör en övergripande riskanalys med framtagande av risker som gäller alla nämnder/styrelser i Gnesta kommun. Därefter arbetar respektive nämnd/styrelse fram specifika risker som anges i Framtidsplanen och antas i nämnd/styrelse. Kontroller utförs enligt matris som bifogas Riktlinjerna som bilaga. Utvärdering av den interna kontrollen redovisas till respektive nämnd/styrelse i samband med årsredovisningen.

### Juridiska konsekvenser

Genom beslutet uppfyller kommunen kommunallagens krav på uppföljning av intern kontroll.

### Jämställdhetsanalys utifrån checklista

Då ärendet beskriver ett arbetssätt anses inte förslaget påverka jämställdheten.

## Beslutsunderlag



1. Tjänsteskrivelse 2019-09-30
2. Riktlinjer för intern kontroll (inklusive bilaga)

## Beslutet ska skickas till

- ~ Ekonomichef
- ~ VD/ordförande samtliga bolagsstyrelser

Anna Sandklef  
Tf kommunchef

Susanne Gustafsson  
Ekonomichef

# Riktlinje

## Riktlinje för intern kontroll

Dokumenttyp	Riktlinje
Beslutsinstans	Kommunfullmäktige
Beslutad	2019-
Senast reviderad	
Giltig till	tills vidare
Dokumentansvarig	Ekonomichef
Diarienummer	KS.2019.247
Dokumentinformation	Riktlinje för intern kontroll
Dokumentet gäller för	

## Innehållsförteckning

Bakgrund .....	2
Definition .....	2
Arbetsmodell för intern kontroll .....	2
Steg 1. Övergripande riskanalys i kommunstyrelsens presidium .....	2
Steg 2. Genomförande av riskanalys för samtliga nämnder/styrelser ...	3
Begreppsförklaring .....	4
Steg 3. Årlig intern kontrollplan antas i nämnden/styrelsen .....	4
Steg 4. Löpande kontroll .....	5
Steg 5. Utvärdering av den interna kontrollen redovisas till nämnden/styrelsen .....	5

## Bakgrund

Syftet med intern kontroll är att förebygga, upptäcka och åtgärda fel och brister som hindrar att organisationen kan nå sina mål på ett säkert och effektivt sätt. Intern kontroll bygger också in medvetenhet om behovet av att värna och vårda en stabil, öppen och rättssäker verksamhet.

Av kommunallagen framgår att varje nämnd/bolagsstyrelse inom sitt område ska se till att verksamheten bedrivs i enlighet med de mål och riktlinjer som fullmäktige har beslutat om, samt de föreskrifter som gäller för verksamheten. Nämnden ska också se till att den interna kontrollen är tillräcklig och att verksamheten i övrigt bedrivs på ett tillfredställande sätt.

Kommunstyrelsen har det övergripande ansvaret för att det finns en god intern kontroll. I det ligger ett ansvar för att det finns en organisation kring intern kontroll inom kommunen, med regler, riktlinjer och övergripande rutinbeskrivningar. Kommunstyrelsen anger hur rapportering ska ske.

## Definition

Den interna kontrollen handlar om att säkerställa:

- att verksamheten lever upp till målen och är kostnadseffektiv, det vill säga god ekonomisk hushållning,
- att informationen om verksamheten och om den finansiella rapporteringen är ändamålsenlig, tillförlitlig och tillräcklig,
- att tillämpliga lagar, föreskrifter, riktlinjer och kommunens styrdokument efterlevs
- att möjliga risker inringas, bedöms och förebyggs.

## Arbetsmodell för intern kontroll

### Steg 1. Övergripande riskanalys i kommunstyrelsens presidium

Kommunstyrelsens presidium genomför en kommunövergripande riskanalys enligt steg två nedan. Cirka tre riskområden identifieras och beslutas i kommunens Framtidsplan varje år och ingår i respektive nämnds/styrelses interna kontrollplan. Till detta gör respektive nämnd/styrelse en egen riskanalys enligt nedan och färdigställer den interna kontrollplanen.

Steg 2. Genomförande av riskanalys för samtliga nämnder/styrelser

Arbetet med en intern kontrollplan inleds med att en riskanalys genomförs. Det innebär att identifiera, analysera och värdera risker. Värderingen sker utifrån sannolikhet och konsekvens för de risker som identifierats (se matrisen nedan). En arbetsgrupp bestående av nämndens ledamöter och förvaltningens ledningsgrupp utför riskanalysen gemensamt.

Externa risker kan vara utveckling av befolkning, arbetsmarknad, infrastruktur, näringsliv, förmågan att attrahera arbetskraft eller beslut fattade av andra. Regering, riksdag, EU kan t.ex. besluta om förändrad lagstiftning, förordningar eller föreskrifter som har en direkt eller indirekt påverkan på verksamheten.

Interna risker kan vara att målen är okända i organisationen, verksamheten bedrivs inte kostnadseffektivt, insatta resurser är för höga i förhållande till uppnådd kvalitet eller resultat vid externa jämförelser, beslutade prestationer levereras inte, beslut verkställs inte och följs inte upp i förhållande till den beslutade verksamhetsinriktningen och mål.

Interna risker är också dålig följsamhet till lagstiftning, förordningar, föreskrifter och kommunens styrdokument, personalens kompetens, personalomsättning, organisationsförändringar, otydlig ansvarsfördelning, otydlig delegationsordning, beslutade rutiner är okända i organisationen, rutiner tillämpas felaktigt, beslutade kontrollåtgärder utförs inte, brister som upptäcks åtgärdas inte.

Nedanstående matris används för att utföra riskanalysen:

Konsekvens	RISK					
Mycket allvarlig						
Allvarlig						
Kännbar						
Lindrig						
Försumbar						
	Osannolik	Mindre sannolik	Möjlig	Sannolik	Mycket sannolik	Sannolikhet

## Begreppsförklaring

### Konsekvens

- Påverkan på verksamheten/kostnaden om fel uppstår:
- Försumbar; är obetydlig
- Lindrig; uppfattas som liten
- Kännbar; uppfattas som besvärande
- Allvarlig; är så stor att fel helt enkelt inte bör inträffa
- Mycket allvarlig; är så stor att fel helt enkelt inte får inträffa.

### Sannolikhet

#### Sannolikhetsnivåer för fel:

- Osannolik; risken är praktiskt taget obefintlig att fel ska uppstå
- Mindre sannolik; risken är mycket liten att fel ska uppstå
- Möjlig; det finns risk för att fel ska uppstå
- Sannolik; det är mycket troligt att fel kan uppstå
- Mycket sannolik; det är mycket troligt att fel ska uppstå

### Steg 3. Årlig intern kontrollplan antas i nämnden/styrelsen

Förvaltningschefen/VD/Styrelsens ordförande tillsammans med nämndens presidium/styrelsen sammanställer därefter (1-3) prioriterade och nämnds-/bolags- specifika riskområden som framkommit i riskanalysen. För att den interna kontrollen ska fokusera på riskområden med hög sannolikhet och/eller stora konsekvenser bör antalet riskområden begränsas (och uppgå till högst 5-8 stycken).

Utifrån resultatet av analysen och de kommunövergripande riskområdena upprättas ett förslag till intern kontrollplan som antas i nämnden/styrelsen och ingår i nämndens/styrelsens Framtidsplan. Till kontrollplanen bifogas en matris som beskriver riskområde, kontrollmoment, ansvarig, frekvens och rapportering (se bilaga).

Förvaltningscheferna/VD/styrelsens ordförande ska leda arbetet med intern kontroll och ansvara för att en riskanalys, intern kontrollplan och internkontrollrapport tas fram inom respektive nämnds och styrelses verksamhetsområde.

Förvaltningschefen/VD/styrelsens ordförande ansvarar för att övriga anställda informeras om innebörden av reglerna för den interna kontrollen.

Förvaltningschefen/VD/styrelsen ordförande är skyldig att rapportera väsentliga brister till nämnden/styrelsen.

Övriga anställda är skyldiga att följa antagna regler och rutinbeskrivningar i sin arbetsutövning. Brister i den interna kontrollen ska omedelbart rapporteras till närmast överordnad eller den som är ansvarig för verksamheten.

#### Steg 4. Löpande kontroll

Kontrollerna eller tillämpningen av den interna kontrollplanen genomförs enligt beslutad matris.

#### Steg 5. Utvärdering av den interna kontrollen redovisas till nämnden/styrelsen

Förvaltningen sammanställer en utvärdering av den interna kontrollen under året utifrån den antagna kontrollplanen. Utvärderingen rapporteras i nämnden/styrelsen för godkännande i samband med årsredovisningen.

Sammanträdesdatum: 2019-10-21  
Ärendenummer: KS.2018.369

§ 102

## Motion - Porrfilter i skolan - Självklart!

### Förslag till beslut i kommunfullmäktige

1. Motionen anses besvarad då ett filter mot pornografi redan finns på skolornas nätverk.

### Sammanfattning av ärendet

Håkan Ekstrand (C) m.fl. yrkar för att alla skolor i kommunen ska vara fria från pornografi och att samtliga förskolor och skolor i kommunen inför ett filter som blockerar pornografi på skolans egna läsplattor och datorer. Motionärerna menar att skolans ansvar för att arbeta förebyggande mot våld och kränkningar inte är förenligt med att barn riskerar att exponeras för pornografi i skolan.

### Beslutsunderlag

1. Tjänsteskrivelse 2019-09-17
2. Utdrag ur barn- och utbildningsnämndens protokoll 2019-09-03, § 42
3. Tjänsteskrivelse 2019-08-27
4. Motion - Porrfilter i skolan-Självklart!

### Tjänsteförslag

1. Motionen anses besvarad då ett filter mot pornografi redan finns på skolornas nätverk.

### Förslag till beslut på sammanträdet

Ordföranden föreslår att kommunstyrelsen bifaller tjänsteförslaget.

### Beslutsgång

Kommunstyrelsen bifaller ordförandens förslag.

### Sändlista:

~ Kommunfullmäktige



Upprättad: 2019-09-17  
Diarienummer: KS.2018.369

Kommunstyrelsen

# Motion - Porrfilter i skolan - Självklart!

## Förslag till beslut i kommunfullmäktige

1. Motionen anses besvarad då ett filter mot pornografi redan finns på skolornas nätverk.

## Ärendebeskrivning

Håkan Ekstrand (C) m.fl. yrkar för att alla skolor i kommunen ska vara fria från pornografi och att samtliga förskolor och skolor i kommunen inför ett filter som blockerar pornografi på skolans egna läsplattor och datorer. Motionärerna menar att skolans ansvar för att arbeta förebyggande mot våld och kränkningar inte är förenligt med att barn riskerar att exponeras för pornografi i skolan.

## Förvaltningens synpunkter

Ärendet har behandlats i barn och utbildningsnämnden den 3 september 2019. Kommunstyrelseförvaltningen och barn- och utbildningsförvaltningen instämmer i att skolan ska vara fri från pornografi. Grundskolan har redan arbetat utifrån detta och därför infördes ett webbfilter som filtrerar bort pornografiskt innehåll på de pedagogiska nätverken i december 2018 (trådlöst) och mars 2019 (trådburet). Barn- och utbildningsförvaltningen anser därför att innehållet i motionen redan är genomfört.

Webbfiltret fungerar så att det utgår från en databas över specifika ord. Innehåll där något av dessa ord förekommer filtreras automatiskt bort. Databasen kan redigeras efter behov och optimeras vartefter filtret används. Vidare finns funktionen Safe Search som filtrerar bort olämpligt innehåll i sökmotorerna Google och Bing samt på Youtube. Sedan tidigare finns ett filter som filtrerar bort barnpornografiskt material. Det filtret reagerar på innehåll som är registrerat i ECPATs databas över bilder och filmer som prövats rättsligt och klassats som kriminella.

## Jämställdhetsanalys utifrån checklista

Checklistan för jämställdhet bedöms inte vara tillämplig i detta ärende.

## Beslutsunderlag

1. Tjänsteskrivelse [Datum]
2. Protokoll 2019-09-03 BoU §42
3. Motion - Porrfilter i skolan - Självklart!

## Beslutet ska skickas till

- ~ Kommunfullmäktige
- ~ Kommunstyrelsen
- ~ Barn- och utbildningsförvaltningen

Anna Sandklef  
Tf kommunchef

Anne Hedlund  
Tf förvaltningschef

Alice Kyander  
Utredare

Sammanträdesdatum: 2019-09-03  
Ärendenummer: KS.2018.369

§ 42

## Motion - Porrfilter i skolan - Självklart!

### Förslag till beslut i kommunfullmäktige

1. Motionen anses besvarad då ett filter mot pornografi redan finns på skolornas nätverk.

### Sammanfattning av ärendet

Håkan Ekstrand (C) m.fl. yrkar för att alla skolor i kommunen ska vara fria från pornografi och att samtliga förskolor och skolor i kommunen inför ett filter som blockerar pornografi på skolans egna läsplattor och datorer. Motionärerna menar att skolans ansvar för att arbeta förebyggande mot våld och kränkningar inte är förenligt med att barn riskerar att exponeras för pornografi i skolan.

### Beslutsunderlag

1. Tjänsteskrivelse 2019-08-27
2. Motion - Porrfilter i skolan - Självklart!

### Tjänsteförslag

1. Motionen anses besvarad då ett filter mot pornografi redan finns på skolornas nätverk.

### Förslag till beslut på sammanträdet

Ordföranden föreslår barn- och utbildningsnämnden att bifalla tjänsteförslaget.

### Beslutsgång

Barn- och utbildningsnämnden bifaller ordförandens förslag.

### Beslutet ska skickas till:

1. Kommunstyrelsen
2. Kommunfullmäktige
3. Barn- och utbildningsförvaltningen

Upprättad: 2019-08-27  
Diarienummer: KS.2018.369

Barn- och utbildningsnämnden

# Motion - Porrfilter i skolan - Självklart!

## Förslag till beslut i kommunfullmäktige

1. Motionen anses besvarad då ett filter mot pornografi redan finns på skolornas nätverk.

## Ärendebeskrivning

Håkan Ekstrand (C) m.fl. yrkar för att alla skolor i kommunen ska vara fria från pornografi och att samtliga förskolor och skolor i kommunen inför ett filter som blockerar pornografi på skolans egna läsplattor och datorer. Motionärerna menar att skolans ansvar för att arbeta förebyggande mot våld och kränkningar inte är förenligt med att barn riskerar att exponeras för pornografi i skolan.

## Förvaltningens synpunkter

Förvaltningen instämmer i att skolan ska vara fri från pornografi. Av denna anledning infördes ett webbfilter som filtrerar bort pornografiskt innehåll på de pedagogiska nätverken i december 2018 (trådlöst) och mars 2019 (trådburet). Förvaltningen anser därför att innehållet i motionen redan är genomfört.

Webbfiltret utgår från en databas över specifika ord. Innehåll där något av dessa ord förekommer filtreras automatiskt bort. Databasen kan redigeras efter behov och optimeras vartefter filtret används. Vidare finns funktionen Safe Search som filtrerar bort olämpligt innehåll i sökmotorerna Google och Bing samt på Youtube. Sedan tidigare finns ett filter som filtrerar bort barnpornografiskt material. Det filtret reagerar på innehåll som är registrerat i ECPATs databas över bilder och filmer som prövats rättsligt och klassats som kriminella.

## Jämställdhetsanalys utifrån checklista

Checklistan för jämställdhet bedöms inte vara tillämplig i detta ärende.

## Beslutsunderlag

1. Tjänsteskrivelse 2019-08-27
2. Motion - Porrfilter i skolan - Självklart!

Anne Hedlund  
Tf. förvaltningschef

Alice Kyander  
Utredare

### Sändlista

- ~ Kommunfullmäktige
- ~ Kommunstyrelsen
- ~ Barn- och utbildningsförvaltningen

## Motion till kommunfullmäktige i Gnesta kommun

### **Porrfilter i skolan – självklart!**

Att pornografi bara är ett klick bort på datorerna i många skolor är mycket oroväckande. Det borde vara en självklarhet att skolan ska vara fri från porr. Skolan har enligt skollagen ett ansvar för att arbeta förebyggande mot våld och kränkningar, det rimmar därför illa att barn riskerar att exponeras för pornografi i skolan. Som ett komplement till tekniska lösningar måste skolan naturligtvis satsa på att jobba med värderingar tillsammans med elever och personal. Filtret syftar således inte till att ersätta barn och vuxnas samtal om sex, samlevnad eller pornografi. Ett filter mot pornografiskt innehåll löser inte hela problematiken, men det visar på ett tydligt avståndstagande och ställningstagande – pornografin har ingen plats i skolan.

#### **Med ovanstående förklaring yrkas**

Att alla skolor i kommunen är fria från pornografi

Att samtliga skolor och förskolor i kommunen inför ett filter som blockerar pornografi på skolans egna datorer och surfplattor

### **Centerpartiet i Gnesta**

**2018-11-07**

Håkan Ekstrand (C)

Mari Klasson (C)

Erik Granqvist (C)

Elin Ekstrand (C)

Andreas Andersson (C)

Ingalill Fredriksson (C)

Mats Klasson (C)

Axel Bodin (C)

Sammanträdesdatum: 2019-10-21  
Ärendenummer: KS.2019.38

§ 103

## Motion - Närbuss/närtaxi i Gnesta kommun

### Förslag till beslut i kommunfullmäktige

1. Motionen anses härmed besvarad.

### Sammanfattning av ärendet

Lena Staaf (V) och Anders Simme (V) har inkommit med en motion om att utreda möjligheten att inrätta en närbuss/närtaxi i Gnesta kommun.

Gnesta kommun arbetar aktivt med att ha en kostnadseffektiv och behovsstyrd kollektivtrafik. I takt med att Gnesta kommun växer kan det på sikt finnas behov av en närbuss och frågan bör utredas i samverkan med Region Sörmland.

### Beslutsunderlag

1. Tjänsteskrivelse 2019-09-26
2. Motion- Närbuss/närtaxi i Gnesta kommun

### Tjänsteförslag

1. Motionen anses härmed besvarad.

### Förslag till beslut på sammanträdet

Ordföranden föreslår att kommunstyrelsen bifaller tjänsteförslaget.

### Beslutsgång

Kommunstyrelsen bifaller ordförandens förslag.

### Sändlista:

~ Kommunfullmäktige

Upprättad: 2019-09-26  
Diarienummer: KS.2019.38

Kommunstyrelsen

# Motion - Närbuss/närtaxi i Gnesta kommun

## Förslag till beslut i kommunfullmäktige

1. Motionen anses härmed besvarad.

### Sammanfattning

Lena Staaf (V) och Anders Simme (V) har inkommit med en motion om att utreda möjligheten att inrätta en närbuss/närtaxi i Gnesta kommun.

Gnesta kommun arbetar aktivt med att ha en kostnadseffektiv och behovsstyrd kollektivtrafik. I takt med att Gnesta kommun växer kan det på sikt finnas behov av en närbuss och frågan bör utredas i samverkan med Region Sörmland.

### Ärendebeskrivning

Lena Staaf (V) och Anders Simme (V) har inkommit med en motion om att utreda möjligheterna att etablera en närbuss/närtaxi i Gnesta kommun.

Av motionen framgår följande:

Närbussen skulle bland annat förenkla för äldre som bor i bostäderna vid Nivågången samt kunna bidra till ett minskat åkande med bil. Närbussen skulle också kunna anlitas av dem som bor i ytterområdena på tider då det inte finns ordinarie linjetrafik.

En närbuss skulle kunna minska bilåkandet och skulle kunna vara ett led i landsbygdsutvecklingen i Gnesta kommun.

### Förvaltningens synpunkter

Gnesta kommun strävar efter att ha en välplanerad och kostnadseffektiv kollektivtrafik. Kollektivtrafiken är inte statisk utan förändras från år till år för att på bästa möjliga sätt möta behov och efterfrågan. I takt med att Gnesta växer ökar också behovet och efterfrågan på kollektivtrafik.

I Gnesta kommun är det viktigt att samtliga bussars avgångs- och ankomsttider anpassas till tågtrafikens tidtabell då det är många av kommunens invånare som även reser med pendel- eller regionaltåg.



När nya bostadsområden växer fram i exempelvis norra Gnesta är det viktigt att se över bland annat kollektivtrafikförsörjningen i dessa områden för att bidra till att minska bilåkandet. I huvudsak handlar det om ändrade linjedragningar på befintliga busslinjer men vid behov kan det också handla om nya busslinjer. I trafikplaneringsprocessen samverkar kommunen med Region Sörmland. På sikt när kommunen vuxit ytterligare kan det finnas behov av en tätortslinje eller dylikt som en del i kollektivtrafikutbudet. I dagsläget har kommunen intentioner att undersöka möjligheten att använda anropsstyrd trafik i större utsträckning än vad som görs idag för att skapa ett större utbud av turer med kollektivtrafiken. En närbuss/närtaxi kan vara ett komplement till trafiken på sikt. Förvaltningen föreslår därmed att till kommande trafikbeställning beställa en utredning där möjlighet, kostnader och potentiella intäkter för en närbuss utreds tillsammans med Region Sörmland.

I början av 2000-talet testades ett kollektivtrafikkoncept som kallades Närbuss Gnesta. Tanken med trafiken var att samordna linjetrafiken, skolskjutsresor, sjukresor och färdtjänst i ett och samma kollektivtrafiksystem. Fem nya bussturer infördes varav den ena linjen trafikerade Gnesta tätort. Tanken var att projektet skulle löpa på i tre år men avslutades efter ett år då det var alltför kostsamt. I takt med att kommunen växer kan det finnas behov av att införa någon form av närbuss/närtaxi på nytt.

## Ekonomiska konsekvenser

Att utreda frågan beräknas kosta mellan 50 - 100 tkr

## Jämställdhetsanalys utifrån checklista

Då frågan handlar om kollektivtrafik kan checklistan som gjordes i samband med tillköpsbeställningen för kollektivtrafik även appliceras på detta ärende (KS.2019.133).

## Överensstämmelse med kommunens styrdokument

*Översiktsplan Gnesta kommun 2050*

Ett av målen i kommunens översiktsplan är att öka kollektivtrafikens andel av persontransporter i förhållande till bilen.

*Miljö- och hållbarhetsplan*

Under målet om energi anges att andelen bilresande ska minska. En välfungerande kollektivtrafik beskrivs som en av flera metoder för att minska bilresande

## Beslutsunderlag

1. Tjänsteskrivelse 2019-06-24
2. Motion om närbuss/närtaxi i Gnesta kommun

## Beslutet ska skickas till

~ Vänsterpartiet Gnesta

Anna Sandklef  
Tf. Kommunchef

Patrik Nissen  
Samhällsbyggnadschef

Alina Ruda  
Samhällsplanerare



Vänsterpartiet Gnesta

GNESTA KOMMUN

2019 -02- 07

## Motion om närbuss/närtaxi i Gnesta kommun

Gnesta kommun växer och nya bostadsområden planeras framför allt i norra delen av Gnesta tätort. Gnesta bör vara en klimatsmart kommun och en del av denna målsättning innebär bland annat att bilåkandet ska minska. Vid tillgång till en närbuss skulle familjer kunna välja att låta bli att skaffa bil. En närbuss skulle också kunna underlätta till exempel för de äldre som bor uppe i backen på Nivågången och som behöver kunna ta sig till centrum eller Vårdcentralen. Den skulle därför också ha betydelse för jämlikhet och jämställdhet då en högre andel äldre är kvinnor.

Närbuss servicen ska också kunna anlitas av dem som bor i ytterområdena på tider då inte linjebussen går, t ex helgkvällar. Den skulle därmed kunna vara ett led i landsbygdsutvecklingen i Gnesta kommun.

Närbussen skulle kunna ha anropsstyrning, alternativt några fasta tider som är kända i förväg. Gnesta kommun kan teckna avtal med en taxirörelse för denna service.

Förslag:

Att kommunen utreder möjligheten att inrätta en närbuss/närtaxi i Gnesta kommun.

För Vänsterpartiet Gnesta den 7 febr 2019

Anders Simme

Lena Staaf

Sammanträdesdatum: 2019-10-21  
Ärendenummer: KS.2019.65

§ 105

## Obesvarade motioner och medborgarförslag

### Förslag till beslut i kommunfullmäktige

1. Rapporteringen godkänns

### Sammanfattning av ärendet

Två motioner kommer att behandlas på kommunstyrelsesammanträdet den 21 oktober 2019. Elva motioner ligger för beredning med kortare handläggningstid än 1 år.

För närvarande ligger 2 stycken medborgarförslag för beredning med kortare handläggningstid än ett år. Ett medborgarförslag kommer att behandlas på kommunstyrelsesammanträdet den 21 oktober 2019. Efter beslut i kommunfullmäktige finns det från årsskiftet 2018/2019 ej möjligheten att lämna in medborgarförslag i Gnesta kommun. Medborgarförslag har ersatts med möjligheten att lämna in E-förslag.

### Beslutsunderlag

1. Tjänsteskrivelse 2019-09-11

### Tjänsteförslag

1. Rapporteringen godkänns

### Förslag till beslut på sammanträdet

Ordföranden föreslår att kommunstyrelsen bifaller tjänsteförslaget.

### Beslutsgång

Kommunstyrelsen bifaller ordförandens förslag.

### Sändlista:

~ Kommunfullmäktige

Upprättad: 2019-09-11  
Diarienummer: KS.2019.65

Kommunstyrelsen

# Obesvarade motioner och medborgarförslag

## Förslag till beslut i kommunfullmäktige

1. Rapporteringen godkänns.

## Sammanfattning

Två motioner kommer att behandlas på kommunstyrelsesammanträdet den 21 oktober 2019. Elva motioner ligger för beredning med kortare handläggningstid än 1 år.

För närvarande ligger 2 stycken medborgarförslag för beredning med kortare handläggningstid än ett år. Ett medborgarförslag kommer att behandlas på kommunstyrelsesammanträdet den 21 oktober 2019. Efter beslut i kommunfullmäktige finns det från årsskiftet 2018/2019 ej möjligheten att lämna in medborgarförslag i Gnesta kommun. Medborgarförslag har ersatts med möjligheten att lämna in E-förslag.

## Ärendebeskrivning

Av kommunallagen framgår att en motion eller ett medborgarförslag bör beredas så, att fullmäktige kan fatta beslut inom ett år från det att motionen eller medborgarförslaget väcktes.

I november 2011 beslutade kommunfullmäktige ett tillägg i fullmäktiges arbetsordning just när det gäller redovisning av obesvarade motioner och medborgarförslag. Av tillägget följer att om beredningen av en motion eller medborgarförslag inte kan avslutas inom ett år från det att den väcktes, ska detta och vad som har kommit fram vid beredningen framgå av redovisningen. Fullmäktige ska då antingen avskryva motionen från vidare handläggning eller besluta att beredningen ska fortsätta och bestämma en ny tid inom vilken den åter ska redovisas för fullmäktige.

## Obesvarade motioner

Porrfilter i skolan- Självklart!

Handläggs på barn och utbildningsförvaltningen. Motionär: Håkan Ekstrand mfl, Centerpartiet inkom 2018-11-09 **Kommer att behandlas på kommunstyrelsens sammanträde den 21 oktober 2019.**

Närbuss/närtaxi i Gnesta kommun.

Handläggs på kommunstyrelseförvaltningen: Motionär:Lena Staaf mfl. Vänsterpartiet Inkom 2019-02-08. **Kommer att behandlas på kommunstyrelsens sammanträde den 21 oktober 2019.**

### Inrätta ett jämställdhetsråd i Gnesta kommun

Handläggs på kommunstyrelseförvaltningen. Motionär: Kim Silow Kallenberg,  
Feministiskt Initiativ inkom 2019-03-05

### Anställ en jämställdhetsstrateg i Gnesta kommun

Handläggs på kommunstyrelseförvaltningen Motionär: Kim Silow Kallenberg  
Feministiskt Initiativ 2019-03-05

### Vegetarisk mat som standard i kommunens verksamheter.

Handläggs på barn och utbildningsförvaltningen. Motionär: Kim Silow Kallenberg  
Feministiskt Initiativ 2019-03-25

### Nödläge för klimatet.

Handläggs på kommunstyrelseförvaltningen. Motionär Kim Silow Kallenberg m fl  
Feministiskt Initiativ 2019-05-03

### Sluta använda miljöfarligt avloppsslam som gödning.

Handläggs på kommunstyrelseförvaltningen. Motionär Kim Silow Kallenberg m fl  
Feministiskt Initiativ 2019-05-03

### Kommunens arbete i enlighet med Agenda 2030.

Handläggs på kommunstyrelseförvaltningen. Motionär Kim Silow Kallenberg m fl  
Feministiskt Initiativ 2019-05-15

### Grodtunnel på Storgatan

Handläggs på kommunstyrelseförvaltningen. Motionär Kim Silow Kallenberg m fl  
Feministiskt Initiativ 2019-05-15

### Införa sommartoalett i Björnlunda.

Handläggs på kommunstyrelseförvaltningen. Motionär: Elin Ekstrand Centerpartiet  
2019-06-04.

### Gör kommunens lekplatser tillgängliga för alla barn.

Handläggs på kommunstyrelseförvaltningen. Motionär: Kim Silow Kallenberg m fl  
Feministiskt Initiativ 2019-09-13

## Obesvarade medborgarförslag

Medborgarförslag - Egenföretagare som sommarjobb

Medborgarförslaget inkom 16 oktober 2018 och har skickats till kommunstyrelsen för beslut. **Kommer att behandlas på kommunstyrelsens sammanträde den 21 oktober 2019**

Medborgarförslag - Kollektivhus i Gnesta tätort

Medborgarförslaget inkom 28 december 2018 och har skickats till kommunstyrelsen för beslut.

## Beslutsunderlag

1. Tjänsteskrivelse 2019-09-11

## Beslutet ska skickas till

~ Kommunfullmäktige

Anna Sandklef  
Tf kommunchef

Julia Zetterstrand  
Kommunsekreterare Kanslichef

Jenny Johansson  
Kommunsekreterare

Sammanträdesdatum: 2019-10-21  
Ärendenummer: SN.2019.34

§ 106

## Rapportering av ej verkställda gynnande biståndsbeslut enligt SoL och LSS - kvartal 2

### Förslag till beslut i kommunfullmäktige

1. Rapporteringen godkänns.

### Sammanfattning av ärendet

För andra kvartalet 2019 finns det inga (0) ej verkställda gynnande biståndsbeslut enligt SoL och LSS.

### Beslutsunderlag

1. Tjänsteskrivelse 2019-09-06
2. Utdrag ur socialnämndens protokoll 2019-09-04, § 42
3. Tjänsteskrivelse 2019-09-04

### Tjänsteförslag

1. Rapporteringen godkänns.

### Förslag till beslut på sammanträdet

Ordföranden föreslår att kommunstyrelsen bifaller tjänsteförslaget.

### Beslutsgång

Kommunstyrelsen bifaller ordförandens förslag.

### Sändlista:

~ Kommunfullmäktige



Upprättad: 2019-09-06  
Diarienummer: SN.2019.34

Kommunstyrelsen

# Rapportering av ej verkställda gynnande biståndsbeslut enligt SoL och LSS kvartal 2, 2019

## Förslag till beslut i kommunstyrelsen

1. Rapporteringen godkänns.

## Sammanfattning

För andra kvartalet 2019 finns det inga (o) ej verkställda gynnande biståndsbeslut enligt SoL och LSS.

## Jämställdhetsanalys utifrån checklista

Rapporten är inte föremål för jämställdhetsanalys.

## Beslutsunderlag

1. Tjänsteskrivelse
2. Utdrag ur socialnämndens protokoll 2019-09-04, § 42
3. Tjänsteskrivelse

Anna Sandklef  
Tf. Kommunchef

Ida Claesson  
Utredare

Sammanträdesdatum: 2019-09-04  
Ärendenummer: SN.2019.34

§ 42

## Rapportering av ej verkställda gynnande biståndsbeslut enligt SoL och LSS

### Förslag till beslut i kommunfullmäktige

1. Rapporteringen godkänns.

### Sammanfattning av ärendet

För andra kvartalet 2019 finns det inga (0) ej verkställda gynnande biståndsbeslut enligt SoL och LSS.

### Beslutsunderlag

1. Tjänsteskrivelse

### Tjänsteförslag

1. Rapporteringen godkänns.

### Förslag till beslut på sammanträdet

Ordföranden föreslår att socialnämnden bifaller tjänsteförslaget.

### Beslutsgång

Socialnämnden bifaller ordförandens förslag.

### Sändlista:

- ~ Kommunstyrelsen
- ~ Kommunfullmäktige

Upprättad: 2019-09-04  
Diarienummer: SN.2019.34

Socialnämnden

## Rapportering av ej verkställda gynnande biståndsbeslut enligt SoL och LSS kvartal 2, 2019

### Förslag till beslut i socialnämnden

1. Rapporteringen godkänns.

### Sammanfattning

För andra kvartalet 2019 finns det inga (0) ej verkställda gynnande biståndsbeslut enligt SoL och LSS.

### Jämställdhetsanalys utifrån checklista

Rapporten är inte föremål för jämställdhetsanalys.

### Beslutsunderlag

1. Tjänsteskrivelse

Ann Malmström  
Förvaltningschef

Ida Claesson  
Utredare

### Sändlista

- ~ Kommunstyrelsen
- ~ Kommunfullmäktige

Sammanträdesdatum: 2019-10-21  
Ärendenummer: KS.2019.140

§ 107

## Bolagsordningar kommunala bolag- Gnesta Centrumfastigheter AB

### Förslag till beslut i kommunfullmäktige

1. Anta det reviderade förslaget till bolagsordning för Gnesta Centrumfastigheter AB.

### Sammanfattning av ärendet

Bolagsverket har kontaktat Gnesta kommun angående tidigare antagen bolagsordning för Gnesta Centrumfastigheter AB gällande antalet aktier. Bolagsordningen för Gnesta Centrumfastigheter AB föreslås revideras enligt bilagt förslag.

### Beslutsunderlag

1. Tjänsteskrivelse 2019-10-16
2. Bolagsordning Gnesta Centrumfastigheter AB

### Tjänsteförslag

1. Anta det reviderade förslaget till bolagsordning för Gnesta Centrumfastigheter AB.

### Förslag till beslut på sammanträdet

Ordföranden föreslår att kommunstyrelsen bifaller tjänsteförslaget.

### Beslutsgång

Kommunstyrelsen bifaller ordförandens förslag.

### Sändlista:

~ Kommunfullmäktige

Upprättad: 2019-10-16  
Diarienummer: KS.2019.140

Kommunstyrelsen

## Bolagsordningar kommunala bolag - Gnesta Centrumfastigheter AB

### Förslag till beslut i kommunfullmäktige

1. Anta det reviderade förslaget till bolagsordning för Gnesta Centrumfastigheter AB.

### Ärendebeskrivning

Bolagsverket har kontaktat Gnesta kommun angående tidigare antagen bolagsordning för Gnesta Centrumfastigheter AB gällande antalet aktier. Bolagsordningen för Gnesta Centrumfastigheter AB föreslås revideras enligt bilagt förslag.

### Beslutsunderlag

1. Tjänsteskrivelse 2019-10-16
2. Bolagsordning Gnesta Centrumfastigheter AB

### Sändlista

~ Kommunfullmäktige

Anna Sandklef  
Tf kommunchef

# **Bolagsordning för Gnesta Centrumfastigheter**

Org nr 556859-2843

Antagen: KF 2019-11-xx

## **§ 1 Firma**

Bolagets firma är Gnesta Centrumfastigheter AB.

## **§ 2 Säte**

Styrelsens skall ha sitt säte i Gnesta kommun.

## **§ 3 Föremålet för bolagets verksamhet**

Bolaget skall äga och förvalta samt utveckla fastigheter och därmed förenlig verksamhet.

## **§ 4 Ändamålet för bolagets verksamhet**

Ändamålet med bolagets verksamhet är att med iakttagande av kommunala likställighetsprinciperna främja en positiv utveckling i Gnesta centrum samt bedriva verksamheten enligt affärsmässiga principer.

Likvideras bolaget ska alla behållna tillgångar tillfalla Gnesta kommun.

Kommunfullmäktige ska av bolaget beredas möjlighet att ta ställning till större principiella frågor innan dessa beslutas av bolaget.

## **§ 5 Aktiekapital**

Aktiekapitalet skall utgöra lägst 50 000 kronor och högst 70 000 kronor.

## **§ 6 Antal aktier**

Antalet aktier ska vara lägst 50 stycken och högst 70 stycken.

## **§ 7 Styrelse**

Styrelsen skall bestå av minst 5 ledamöter och högst 7. Styrelsen utses av kommunfullmäktige i Gnesta kommun för tiden från den ordinarie bolagsstämma som följer närmast efter valet till kommunfullmäktige intill den ordinarie bolagsstämma som följer efter nästa val till kommunfullmäktige. Kommunfullmäktige utser bland ledamöterna ordförande.

## **§ 8 Revisorer**

För granskning av bolagets årsredovisning jämte räkenskaperna samt styrelsens och verkställande direktörens förvaltning utses av bolagsstämman en revisor med en suppleant. Revisorns och suppleantens uppdrag gäller intill den sista ordinarie bolagsstämma som följer efter nästa val till kommunfullmäktige.

## § 9 Lekmannarevisor

För samma mandatperiod som gäller för bolagets revisor ska Gnesta kommunfullmäktige utse en lekmannarevisor och en suppleant.

## § 10 Kallelse

Kallelse till bolagsstämma skall ske genom brev med posten eller med e-post till aktieägarna tidigast sex veckor och senast två veckor före stämman.

## § 11 Bolagsstämma

På årsstämma skall följande ärenden behandlas.

- 1 Stämmans öppnande.
- 2 Val av ordförande vid stämman.
- 3 Upprättande och godkännande av röstlängd.
- 4 Godkännande av dagordning
- 5 Val av en eller två justeringsmän.
- 6 Prövning av om stämman blivit behörigen sammankallad.
- 7 Framläggande av årsredovisningen och revisionsberättelsen samt lekmannarevisorns granskningsrapport
- 8 Beslut
  - a) om fastställelse av resultaträkningen och balansräkningen
  - b) om dispositioner beträffande bolagets vinst eller förlust enligt den fastställda balansräkningen,
  - c) om ansvarsfrihet åt styrelseledamöterna och verkställande direktören.
- 9 Fastställande av arvoden åt styrelsen, revisorn och lekmannarevisor med suppleant.
- 10 Val av styrelse samt revisor och revisorssuppleant.
- 11 Annat ärende, som ankommer på stämman enligt aktiebolagslagen eller bolagsordningen.

## § 12 Räkenskapsår

Kalenderår ska vara bolagets räkenskapsår.

## § 13 Fullmäktiges rätt att ta ställning

Bolaget ska bereda kommunfullmäktige i Gnesta kommun möjlighet att ta ställning innan sådana beslut i verksamheten som är av principiell beskaffenhet eller annars av större vikt fattas.

## § 14 Inspektionsrätt

Kommunstyrelsen i Gnesta kommun äger rätt att ta del av bolagets handlingar och räkenskaper samt i övrigt inspektera bolaget och dess verksamhet. Detta gäller dock endast i den mån hinder ej möts på grund av författningsreglerad sekretess.

## § 15 Ändring av bolagsordning

Denna bolagsordning får ej ändras utan godkännande av kommunfullmäktige i Gnesta kommun.





Upprättad:  
Diarienummer: KS.2019.277

Kommunfullmäktige

# Motion - Anpassning av busstrafik till pendeltågens helgtider

## Kommunfullmäktiges presidiums förslag till beslut

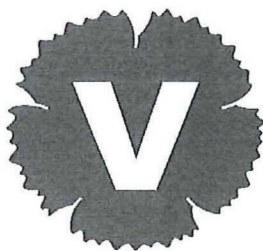
1. Motionen anmäls, medges och skickas till kommunstyrelsen för beredning.

## Ärendebeskrivning

Lena Staaf (V) och Benny Åberg (V) har lämnat in en motion med förslaget att se över bussturererna med målsättning att få dessa att passa bättre med pendeltågstiderna på helgerna.

## Beslutsunderlag

1. Motionen



Vänsterpartiet Gnesta

## Motion

### Anpassning av busstrafiken till pendeltågens helgtider

Glädjande nog har en-timmes-trafik på helgerna införts för pendeltågen. Detta innebär en bättre service för Gnesta kommuns invånare och innebär också en miljövinst då fler kan ta tåget i stället för bilen.

Dock är inte bussturerna anpassade till de nya tågtiderna vilket i praktiken innebär att den nya servicen med en-timmes-trafik på pendeltåget inte kommer att gälla på samma sätt för dem som bor utanför Gnesta tätort.

Kommunfullmäktige har tidigare beslutat om att ett landsbygdsprogram ska tas fram. Frågan om busstider som överensstämmer med tågtider bör vara en viktig del i detta program.

Ett arbete med att se över kommunens miljö-hållbarhets- och klimatprogram pågår också för närvarande. Transporter är en av de största klimatbovarna. Att minska antalet bilresor är därför en viktig åtgärd även ur miljö- och klimatsynpunkt.

Förslag:

Att se över bussturerna med målsättning att få dessa att passa bättre med pendeltågstiderna på helgerna.

För Vänsterpartiet Gnesta 2019-10-23

Lena Staaf

Benny Åberg

Upprättad:  
Diarienummer: KS.2019.278

Kommunfullmäktige

# Motion - Minskning av matsvinnet genom försäljning av överbliven mat

## Kommunfullmäktiges presidiums förslag till beslut

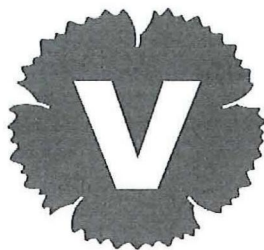
1. Motionen anmäls, medges och skickas till barn- och utbildningsnämnden för beredning.

## Ärendebeskrivning

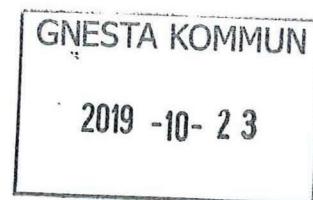
Lena Staaf (V) och Benny Åberg (V) har lämnat in en motion med förslaget att utreda förutsättningarna för att minska matsvinnet genom att erbjuda personal och elever vid Gnestas skolor att köpa matlådor av överbliven mat.

## Beslutsunderlag

1. Ärendeblad
2. Motionen



Vänsterpartiet Gnesta



## Motion

### Minskning av matsvinnet genom försäljning av överbliven mat

En viktig miljöåtgärd är att på olika sätt försöka minska matsvinnet.

I Karlstad pågår en intressant verksamhet som påbörjades på det kommunala gymnasiet och senare utvidgades att även gälla på förskolor och grundskolor. Personal och elever erbjuds att köpa överbliven mat i form av matlådor. Inkomsterna från försäljningen går till olika miljöprojekt.

Målsättningen med verksamheten var att minska matsvinnet vilket också har skett.

Förslag:

Att utreda förutsättningarna för att minska matsvinnet genom att erbjuda personal och elever vid Gnestas skolor att köpa matlådor av överbliven mat.

För Vänsterpartiet 2019-10-23

Lena Staaf

Benny Åberg

Upprättad:  
Diarienummer: KS.2018.301

Kommunfullmäktige

# Val till kommunala uppdrag - Mandatperioden 2019-2022

## Kommunfullmäktiges presidiums förslag till beslut

1. Godkänna Viola Olanders (C) avsägelse som ledamot i Jävsnämnden, ledamot i styrelsen för Gnesta Förvaltnings AB, och som ersättare i Gemensamma överförmyndarnämnden Flen-Gnesta-Vingåker.
2. Välja Viola Olander (C) till ledamot i revisionen.
3. Välja xx till ledamot i Jävsnämnden.
4. Välja xx till ledamot i Gnesta Förvaltnings AB.
5. Välja xx till ersättare i Gemensamma överförmyndarnämnden (Flen-Gnesta-Vingåker).

## Ärendebeskrivning

Då valbarhetshinder konstaterats vid valet av revisor på kommunfullmäktiges senaste sammanträde den 30 september 2019 behöver valet av revisor tas på nytt.

Viola Olander (C) har begärt sig entledigad från sina uppdrag i Jävsnämnden, Gnesta Förvaltnings AB och Gemensamma Överförmyndarnämnden i Flen-Gnesta-Vingåker.

Upprättad:  
Diarienummer: KS.2019.7

Kommunfullmäktige

# Anmälningssärenden kommunfullmäktige

## Sammanfattning

Information och meddelanden som inkommer till kommunen och som kommunledningskontoret bedömer vara av vikt att redovisa för kommunfullmäktige, utgör anmälningssärenden. Anmälningssärendena i sin helhet finns tillgängliga hos kanslienheten samt hos sekreteraren under sammanträdet.

- ~ Beslut från kommunstyrelsen 2019-10-21, § 104 Medborgarförslag - Egenföretagande som sommarjobb för ungdomar
- ~ Protokoll från Gemensamma överförmyndarnämnden i Flen 2019-09-13
- ~ Protokoll från Gemensamma överförmyndarnämnden i Flen 2019-10-15