

Upprättad: 2021-03-26
Diarienummer: KS.2021.37

Kommunstyrelsen

Årsredovisning Gnesta kommun 2020

Förslag till beslut i kommunfullmäktige

1. Godkänner Årsredovisning för Gnesta kommun 2020

Ärendebeskrivning

Gnesta kommuns resultat för 2020 var 8,4 mkr jämfört med 21,8 mkr för 2019. Årets resultat enligt balanskravet var 13,4 mkr. Nettokostnaderna ökade med 3,7 procent jämfört med 5,5 procent 2019. Nettokostnaderna exklusive jämförelsestörande poster ökade med 3,4 procent. Skatteintäkterna har ökat med 5,1 procent, att jämföra med 6,1 procent föregående år.

Gnesta kommuns verksamhetsmål är så kallade inriktningsmål som de förtroendevalda valt att prioritera för den aktuella mandatperioden. Det innebär att bedömningen av om kommunen uppfyllt målen bygger på i vilken grad verksamheterna uppnått resultat och gjort tillräckliga aktiviteter varje år. Kommunfullmäktige har antagit nio mål. En utförlig redovisning av måluppföljning finns i avsnittet Nio inriktningsmål i förvaltningsberättelsen. Uppföljningen av mål utgår från indikatorer och lägesrapporter som varje verksamhet lämnat. I måluppföljningen ingår också satsningar och åtgärder som bidrar till att påverka den totala måluppfyllelsen. Under det gångna året har regelverket kring vad en kommunal årsredovisning skall innehålla, samt hur den skall upprättas, förstärkts tydligt. Det gäller bland annat investeringsredovisningen och förvaltningsberättelsen men noterbart är också ett nytt och tydligare fokus på koncernperspektivet. Då regelverket avseende förvaltningsberättelsen stärkts måste den numera bl.a. innehålla ett avsnitt avseende väsentliga risker. Detta avsnitt kan med fördel få en tydligare koppling till respektive nämnds arbete med internkontroll än vad som nu är fallet. Området behöver därför särskilt uppmärksammas inför kommande arbete med framtidsplan och internkontrollplaner.

Gnesta kommun har tre finansiella mål:

1. Årets resultat ska i genomsnitt vara 1,5 procent av skatter och statsbidrag under innevarande mandatperiod. För 2020 uppgår resultatet till 1,2 procent. Exklusive resultat för orealiserade värdepapper uppgår resultatet till 1,9 procent av skatter och statsbidrag per december. Uppföljning: Målet uppfyllt på balanskravsresultatsnivå

2. Verksamheternas nettokostnadsandel med avdrag för jämförelsestörande poster ska uppgå till max 100 procent per år. För 2020 är nettokostnadsandelen 99 procent.
Uppföljning: Målet uppfyllt

3. Soliditeten exklusive ansvarsförbindelsen för pensioner ska uppgå till minst 30 procent. För 2020 är soliditeten exklusive ansvarsförbindelsen 29 procent.
Uppföljning: Målet uppfyllt.

Jämställdhetsanalys utifrån checklista

Könsuppdelad statistik rapporteras i årsredovisningen där det varit möjligt men användning av checklistan för jämställdhet har inte bedömts tillämplig på ärendet.

Beslutsunderlag

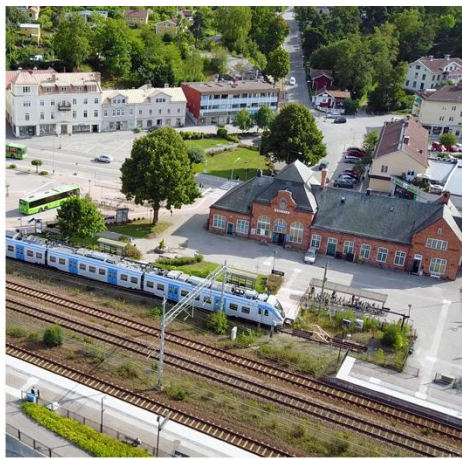
1. Tjänsteskrivelse 2021-03-26
2. Bilaga: Årsredovisning för Gnesta kommun 2020

Sändlista

~ Kommunfullmäktige

Anders Axelsson
Kommunchef

Jonas Krook
Tf. Ekonomichef



Årsredovisning 2020

Uppföljning av Framtidsplan 2020-2022 för kommunfullmäktige

Beslutsinstans	Kommunfullmäktige
Beslutad	Välj datum
Senast reviderad	Välj datum
Giltig till	Tills vidare
Dokumentansvarig	Ekonomichef
Diarienummer	KF.2021-37

Innehållsförteckning

Inledning	3
Kommunalråden har ordet	3
Året som gått	5
Förvaltningsberättelse.....	8
Översikt över verksamhetens utveckling	8
Den kommunala koncernen.....	9
Viktiga förhållanden för resultat och ekonomisk ställning	14
Händelser av väsentlig betydelse	21
Styrning och uppföljning av den kommunala verksamheten.....	22
God ekonomisk hushållning och ekonomisk ställning	27
Resultat och ekonomisk ställning	57
Balanskravsresultat	60
Väsentliga personalförhållanden.....	60
Förväntad utveckling.....	62
Räkenskaper	63
Resultaträkning.....	63
Balansräkning	64
Noter	66
Driftredovisning	89

Inledning

Kommunalråden har ordet



År 2020 inleddes med en glädjefylld och välbesökt invigning av den nya och mycket efterlängtdade sporthallen vid Hagstumosse. Då visste vi inte vad vi strax därpå stod inför. Mindre än två månader senare spreds Coronaviruset och sjukdomen covid-19 brett i samhället och den kommunala verksamheten behövde, liksom samhället i stort, snabbt ställa om.

Mycket av det utvecklingsarbete som skulle ha gjorts under 2020 har av förklarliga skäl behövts prioriteras ned och fokus har istället varit på att utifrån bästa förmåga utföra många av kommunens mest centrala uppdrag inom vård, skola och omsorg. Därutöver har vi som kommun på olika sätt försökt stötta såväl föreningsliv som näringsliv för att ge bättre förutsättningar att ta sig igenom ett mycket ansträngt läge. Kommunens medarbetare, företagare och föreningsledare har gjort oerhörda kraftansträngningar i denna period som varit mycket lång och väldigt tuff.

Men det finns också mycket att lära av det senaste året. Rätt analyserat och utvärderat så kommer vi med erfarenheterna från pandemin att ha förutsättningar att lägga en bra grund för utvecklingsarbete inom såväl äldreomsorg som skola. En digitaliseringsresa som ökat i intensitet under senaste året kommer förhoppningsvis kunna tjäna organisationen såväl som allmänheten väl. Som boendekommun så har vi all anledning

att tro att vi kommer kunna stärka attraktiviteten ytterligare, då människors arbeten, prioriteringar och värderingar på olika sätt har kommit att förändras under pandemin.

Det är svårt att på några rader sammanfatta ett år som så starkt avviker från det normala. Men för att lyfta några saker som inte är kopplade till pandemin, vilka har varit av stor vikt för att på kort likväl som lång sikt fortsätta utveckla Gnesta kommun, så kan följande ändå nämnas som exempel;

Under 2020 pågick ett arbete för att revidera det gamla näringslivsprogrammet, samt att forma ett nytt kulturpolitiskt program. I båda fallen har arbetet skett nära ett antal aktörer från näringsliv och kultursektor, och det har varit konstruktivt och framåtsyftande. Båda programmen väntas ha varit uppe för formella beslut innan sommaren 2021.

Arbetet med målsuppfyllelse inom grundskolan har fortsatt. Resultaten under 2020 pekade i helt rätt riktning. Hur pandemin eventuellt kommer att påverka kunskapsresultaten är svårt att sia i, mer än att det såklart kan ha inneburit svårigheter att tillgodogöra sig kunskaper fullt ut. Men resultaten bör ändå ses som positivt, och är förhoppningsvis ett tecken på att det tidigare påbörjade långsiktiga utvecklingsarbetet har en positiv effekt.

I oktober kickades arbetet med agenda 2030 igång. Det har hittills inte funnits förutsättningar med att komma så långt i arbetet, men grunden är lagd. Och vi kommer som kommun ha ett par spännande utvecklingsår framför oss med hållbarhetsarbete av flera olika dimensioner.

I slutet av året fattade kommunfullmäktige, efter ett flerårigt utredningsarbete, ett inriktningsbeslut kring ny vattenförsörjning. Mycket återstår, men då vattenförsörjningen är en av kommunens viktigaste frågor så känns det väldigt bra att nu ha tagit ett stort steg på vägen mot att säkerställa tillräckliga mängder vatten, av god kvalitet, för såväl nuvarande som tillkommande invånare.

Mycket från 2020, inte minst pandemin, kommer att följa med oss in i 2021. Men genom att dra lärdomar från både sådant som fungerat väl och som inte fungerat fullt ut, och genom att fortsatt ta tillvara såväl kreativitet som yrkesstolthet som finns inom organisationen så kan vi komma väldigt starka ut genom pandemin och stå stadigt rustade för framtiden.

Året som gått

Januari

Kommunens webbplats gnesta.se fick nytt utseende. Med kommunens reviderade grafiska profil som utgångspunkt blev det både nya färger och nytt typsnitt.

Den 18 januari var det äntligen dags för invigning av den nya sporthallen Gnesta Sporthall. Det blev en härlig festdag fylld av olika aktiviteter.

På biblioteket ställde kulturskolan ut kläder, skisser och rekvisita från den bejublade musikalen En julsaga.

Februari

Gnesta kommun är en av de 50 kommuner och regioner som ska delta i kommunikation- och utbildningsprojektet Lokala Sverige. Syftet är att stärka kunskapen och engagemanget för Agenda 2030 bland politiker och tjänstepersoner i kommuner och regioner.

Fritidsgården Chill kickar igång aktiviteten nattfotboll för ungdomar upp till 19 år. Nattfotbollen är en främjande insats med syfte att bidra till en meningsfull fritid för fler unga.

På sportlovet kunde alla sportlovslediga barn och ungdomar välja mellan 32 aktiviteter.

Mars

Med anledning av coronavirusets spridning gick kommunen den 12 mars upp i stabsläge.

Under mars månad introduceras den nya lärplattformen Infomentor förskola. Syftet är att underlätta kommunikationen mellan vårdnadshavare och personal i förskolan.

Den 16 mars rullar de nya Mälartågen för första gången in på stationen i Gnesta. De nya dubbeldäckartågen har 333 sittplatser och 24 fällstolar. Varje sittplats har wifi, läslampa och eluttag.

April

Under påsklovet arrangerade fritidsgården Chill flera populära aktiviteter. Bland annat pingisturnering och påskäggsjakt.

Maj

Den 11 maj beslutade kommunstyrelsen att ge kommunens anställda ett presentkort på 200 kronor. Syftet var att rikta ett tack till kommunens medarbetare för ett gott arbete i den utmanande tid som var. Dessutom var syftet att stötta det lokala näringslivet genom att möjliggöra för medarbetarna att handla av lokala aktörer.

Juni

Under juni månad drog kommunens kampanj *Spara vatten* i gång. Syftet med kampanjen var att framhålla vikten av att hushålla med vårt dricksvatten genom att bland annat ge konkreta tips till invånarna hur de kunde spara på dricksvattnet så att det räcker till alla.

Den 15 juni, öppnade Klämmingsbergsbadet för säsongen. För att alla badgäster skulle känna sig trygga under pandemin gjordes avspärningar, markeringar och tydlig skyltning runt om på badplatsen.

Under sommaren hade 55 ungdomar feriepraktik. Ungdomarna i feriebandet Firebirds var några av dem, som efter premiären den 24 juni var ute på en turné. Sammanlagt spelade de på åtta olika platser i kommunen.

Sommaren 2020 hade 55 ungdomar feriepraktik. Ungdomarna i feriebandet Firebirds var några av dem. Efter premiären den 24 juni var de ute på en turné och spelade på åtta olika platser i kommunen.

September

Den 2 september var det skräpplångarkonsert på återvinningsgården. Musik, återvinning och remake var tre ledord som präglade kulturskolans konsert, med delar av kulturskolans lärarkår. Bandet, Kronkapellet, gav sig sedan ut på en miniturné för att spela för både äldre och yngre i kommunen.

Gnesta kommun kom på plats 56 av Sveriges 290 kommuner i Svenskt Näringslivs årliga ranking av företagsklimatet bland Sveriges kommuner.

Den 23 september bjöd Gnesta kommun på dansföreställningen *Ájttega*. En föreställning som presenterar samisk kultur på ett nytänkande sätt. Med restriktionerna kunde en publik på 50 personer förflyttas från Elektron ända till Sápmi.

Oktober

Den 1 oktober blir Anders Axelsson ny kommunchef i Gnesta kommun.

Den 7 oktober var det dags för Radiohjälpens stora insamling för Världens Barn. Med anledning av pandemin arrangerade kulturskolan en digital gala till för mån för världens barn.

En mobil provtagningsstation kommer till Gnesta, där den som tror sig ha covid-19 kan testa sig.

November

Frivilligverksamheten startar vänsamtal där frivilliga ringer upp 70-plussare som känner sig ensamma för en pratstund.

Utställningen Jag och Corona visas i en butikslokal på Strömmen torget för att sedan flytta till bibliotekets skyltfönster.

December

Den 1 december drog Gnestas digitala fritidsgård, Discord, igång. På den kan ungdomar delta i olika kanaler och umgås med kompisar över nätet.

Utmärkelsen Årets eldsjäl 2020 tilldelas Jörgen Ahlbom för hans insatser med Ahlboms musikquizz som roat många människor under pågående pandemi.

Freja Bad & Gym gör instruktionsfilmer om hur man bäst kan träna på både våra utegym och i hemmamiljö.

Eftersom många inte kan träffa sina nära och kära som de brukar under julen bjuder

Förvaltningsberättelse

I denna förvaltningsberättelse lämnar Gnesta kommun information om förvaltningen av kommunen och den kommunala koncernen i enlighet med Lag (2018:597) om kommunal bokföring och redovisning 11 kapitlet och RKR R15 Förvaltningsberättelse.

Översikt över verksamhetens utveckling

Den kommunala koncernen redovisade ett resultat på 7,8 mnkr för verksamhetsåret 2020. I tabellen nedan lämnas en översikt över verksamhetens utveckling.

Det redovisade resultatet för 2020, 7,8 mnkr för den samlade kommunala verksamheten, är svagare än tidigare år. Den i särklass största orsaken är att finansnettot har påverkat resultatet gynnsamt under tidigare år. Det svagare resultatet förklaras för 2020 främst av ökade kostnader inom finanserna. Det har även varit ökat antal brukarplaceringar inom socialnämnden vilket har bidragit till det svagare resultatet i form av ökade kostnader.

En ytterligare faktor som har inneburit att verksamhetens intäkter är lägre jämfört med föregående år är att kommunen under 2019, resultatförde exploateringsfastighetsintäkter som funnits i balansräkningen under ett flertal år, på grund av redovisningsregelmässiga skäl. Denna justering uppgick till 94,6 mkr för 2019. Minskningen av verksamhetens kostnader förklaras främst av att exploateringskostnader av samma skäl resultatfördes 2019.

Trots det svagare resultatet 2020 är den finansiella ställningen förhållandevis stabil. Soliditeten (med hänsyn till totala pensionsförpliktelser) är 29 procent. Omfattande investeringar under 2020 i infrastruktur har medfört att nivån på investeringarna fortsätter stiga. Dessa investeringar har i viss utsträckning finansierats genom ökad upplåning. Den långsiktiga låneskulden har därför ökat med 50 mnkr under 2020. Kommunen står för 19,8 procent av de långfristiga skulderna och de kommunala bolagen för 80,2 procent. Soliditeten och självfinansieringsgraden har också påverkats av investeringsnivån.

Antalet anställda har minskat de senaste två åren. Statistiken avser ett genomsnittligt antal månadsanställda och beskriver inte närmare fördelningen mellan heltid och deltid eller antal arbetade timmar. Timanställda återfinns inte heller i materialet. Minskningen har i första hand ägt rum inom barn- och utbildningsförvaltningen och socialförvaltningen.

Den kommunala koncernen

	2020	2019	2018	2017	2016
Verksamhetens intäkter (mnkr)	189,1	279,9	204,7	155,4	158,3
Verksamhetens kostnader (mnkr)	-816,9	-883,4	-783,1	-691,5	-673,1

	2020	2019	2018	2017	2016
Årets resultat (mnkr)	7,8	32,1	3,1	19,7	17,0
Soliditet (%)	21%	22%	23%	26%	25%
Långfristig låneskuld (mnkr)	-1 298,0	-1 138,0	-1 038,0	-850,0	-832,3
Antal Anställda	838	884	922	905	864
Investeringar (netto) (mkr)	159,6	198,5	218,1	105,4	102,3
Antal medborgare	11421	11365	11237	11019	10861
Självfinansieringsgrad (ggr)	0,4	0,4	0,2	0,9	0,3

Kommunen

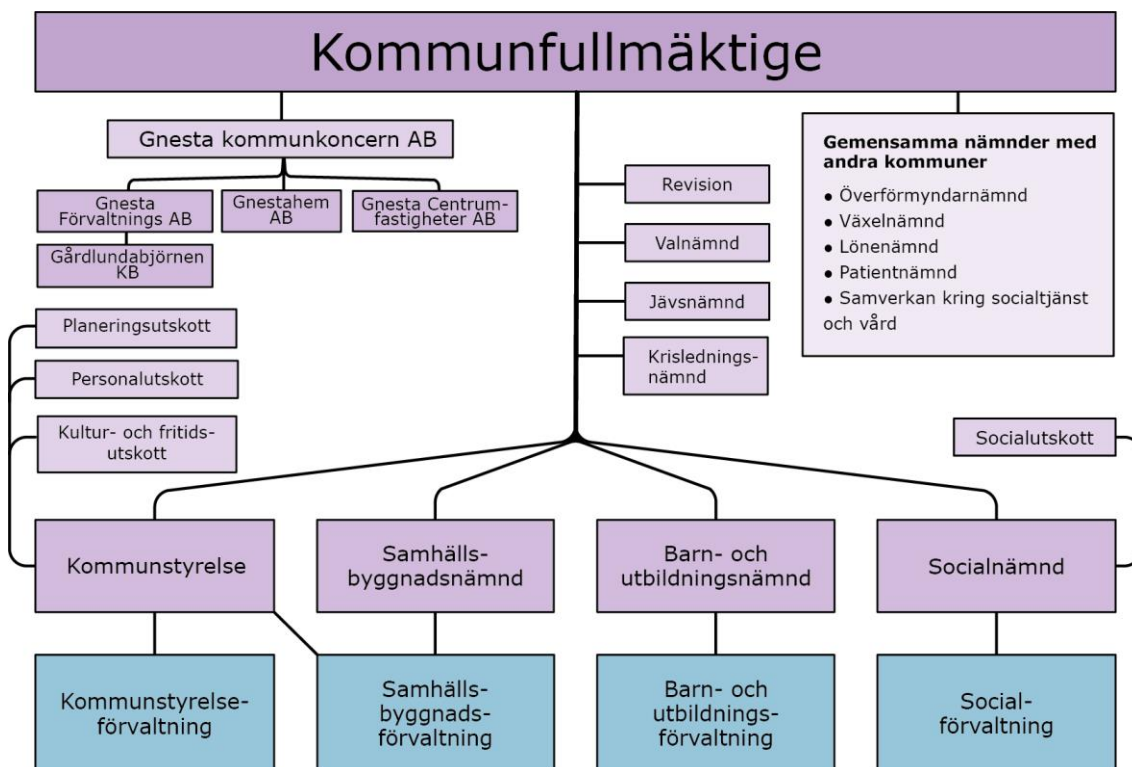
	2020	2019	2018	2017	2016
Antal invånare (folkmängd)	11 421	11 365	11 237	11 019	10 861
Kommunal skattesats (%)	22,12%	22,18%	22,18%	22,18%	22,18%
Verksamhetens intäkter (mnkr)	135,8	216,3	135,0	96,1	110,5
Verksamhetens kostnader (mnkr)	-816,6	-870,9	-763,2	-684,6	-671,9
Skatteintäkter och statsbidrag	711,6	677,2	638,2	620,3	592,8
Årets resultat (mnkr)	8,4	21,8	9,0	11,5	16,1
Soliditet (%)	48%	51%	53%	56%	55%
Soliditet inklusive totala pensionsförpliktelser (%)	28%	30%	29%	29%	26%
Investeringar (netto) (mnkr)	39,6	49,6	86,6	60,2	46,1
Självfinansieringsgrad (ggr)	0,5	0,6	0,1	1,1	0,2
Långfristig låneskuld (mnkr)	-256,5	-206,5	-176,5	-126,5	-120,0
Antal Anställda (genomsnitt)	793	841	883	866	830

Den kommunala koncernen

Den samlade kommunala verksamheten bedrivs i kommunens nämnds- och förvaltningsorganisation. Därtill finns ett helägt bolag med fyra dotterbolag. Gnesta kommunkoncern AB, Gnesta Förvaltnings AB, Gnestahem AB och Gnesta Centrumfastigheter AB och Gårdlundabjörnen KB. Därtill finns flera samverkansföretag: Kommuninvest Ekonomisk förening genom vilken Gnesta kommun finansierar en betydande del av kommunens investeringsbehov.

Kommunen anlitar privata utförare på tre väsentliga områden: skolverksamheten (friskolor), hemtjänst och äldreomsorg/LSS (avseende boendeplatser).

Gnestas organisation omfattar Gnesta kommun med dess nämnder samt Gnesta kommunkoncern med moderbolaget Gnesta Kommunkoncern AB.



Kommunfullmäktige

Ordförande: Sven Anderson

Kommunfullmäktige är kommunens högst beslutande instans. Kommunfullmäktige tar beslut i kommunens viktigaste frågor. Kommunfullmäktige utser också styrelser och nämnder, som ska sköta det löpande arbetet.

Nämnder

Kommunstyrelsen

Ordförande: Johan Rocklind

Kommunstyrelsen väljs av kommunfullmäktige och har ett övergripande ansvar för att kommunfullmäktiges beslut genomförs. Kommunstyrelsen leder och samordnar kommunens verksamheter och bereder även ärenden som kommunfullmäktige ska behandla.

Samhällsbyggnadsnämnd

Ordförande: Sibylle Ekengren

Nämnden har det samlade ansvaret för kommunens myndighetsutövning och frågor rörande miljö- och hälsoskyddslagstiftningen samt plan- och byggnadsväsendet. Nämnden har också ansvaret för våra gator och parker samt räddningstjänsten.

Barn- och utbildningsnämnd

Ordförande: Linda Lundin

Barn- och utbildningsnämnden ansvarar för kommunens förskolor och skolor. Nämnden ansvarar även för kulturskolan, fritidsgården och kostenheten.

Socialnämnd

Ordförande: Ingrid Jerneborg Glimne

Socialnämnden ansvarar för uppgifter inom socialtjänsten samt den kommunala hälso- och sjukvården. Det ingår i nämndens ansvarsområde att bevaka sociala aspekter i samhällsplaneringen och därvid verka för en god samhällsmiljö och goda förhållanden för medborgarna.

Revision

Ordförande: Sune Åkerlind

Revisorerna är fullmäktiges demokratiska instrument för granskning och kontroll av den verksamhet som bedrivs i styrelser, nämnder, fullmäktigeberedningar och i kommunens företag. Revisorerna har en central roll när det gäller att säkerställa insynen i och kontrollen av all verksamhet som kommunen ansvarar för.

Valnämnd

Ordförande: Linda Lundin

Valnämnden i Gnesta kommun ansvarar för att allmänna val, val till Europaparlamentet och att lokala folkomröstningar genomförs på ett korrekt sätt.

Jävsnämnd

Ordförande: Bruno Jervfors

Nämnden är en fristående nämnd som har till uppgift att dels fatta beslut i frågor som överlämnas från samhällsbyggnadsnämnden, dels fatta beslut i frågor som övriga nämnder varken kan eller bör fatta beslut om på grund av upplevt jäv.

Krisledningsnämnd

Ordförande: Johan Rocklind

Krisledningsnämnden har till uppgift att utgöra ledningsfunktion och fullgöra kommunens uppgifter som enligt lag ankommer på kommunen vid extraordinära händelser i fredstid. Med extraordinär händelse avses en sådan händelse som avviker från det normala, innebär en allvarlig störning eller överhängande risk för en allvarlig störning i viktiga samhällsfunktioner och kräver skyndsamma insatser av kommunen.

Gemensamma nämnder med andra kommuner

Överförmyndarnämnd

Ordförande: Arne Lundberg

Gnesta kommun har en gemensam nämnd tillsammans med Flen och Vingåkers kommuner. Nämnden består av ledamot och en ersättare från respektive kommun. Överförmyndaren är en enskild myndighet vars arbetsuppgifter främst består av att utreda behov av god man och förvaltare samt att utöva tillsyn över ställföreträdare, det vill säga gode män, förvaltare och förmyndare.

Växelnämnd

Ordförande: Bengt-Eric Sandström

Gnesta kommun, tillsammans med Trosa och Oxelösunds kommuner ingår i den gemensamma växelnämnden. Utöver vad som följer av lag gäller detta reglemente, ett mellan kommunerna ingånget samverkansavtal, för den gemensamma nämnden. Växelnämnden har ansvar för administration av växelsystemet för Gnesta, Oxelösund och Trosas kommuner. Tjänstegaranti motsvarande branschstandard ska följas.

Lönenämnd

Ordförande: Johan Söderberg

Lönenämnd Sörmland är en gemensam lönenämnd för Katrineholm och Gnesta kommun. Nämndens uppdrag är att bedriva en ekonomiskt effektiv verksamhet inom löneområdet i enhetlighet med gällande lagar och avtal enligt vad som åvilar var och en av kommunerna samt samutnyttja och säkra kompetensen inom nämndens verksamhetsområde.

Patientnämnd

Ordförande: Tomas Fors

Region Sörmland har tillsammans med Gnesta kommun samt Eskilstuna, Flen, Nyköping, Katrineholm, Oxelösund, Strängnäs, Trosa och Vingåkers kommuner bildat en gemensam patientnämnd. Patientnämnden ingår i Region Sörmlands organisation och följer de bestämmelser som gäller inom regionen och är en fristående, opartisk instans dit patienter, anhöriga och personal helt kostnadsfritt kan vända sig med klagomål, synpunkter, frågor eller förslag när det gäller hälso- och sjukvård.

Samverkan kring socialtjänst och vård

Ordförande: Jacob Sandgren

Nämnden för samverkan kring socialtjänst och vård ingår i Regions Sörmlands organisation. I nämnden samverkar; Region Sörmland samt; Gnesta, Eskilstuna, Strängnäs, Katrineholm, Vingåker, Flen, Nyköping, Oxelösund och Trosas kommuner. Syftet är att tillvarata de synergier som ligger i att samverka i hela regionen mellan de olika huvudmännen, öka effektivitet inom berörda verksamheter, förbättra kvaliteten inom berörda verksamheter och skapa en region med så likvärdig service som möjligt inom berörda områden.

Kommunala bolag

Gnesta kommunkoncern AB

Ordförande: Johan Rocklind

Gnesta kommunkoncern AB svarar för att tillvarata kommunens intressen i sådana frågor som rör ändamål, samordning, prioritering, ekonomi och efterlevnad av uppställda mål, men också med avseende på övriga förhållanden av betydelse för kommunen i bolagskoncernen.

Dotterbolag Gnestahem AB

Ordförande: Ingrid Jerneborg Glimne

Bolaget, som är ett allmännyttigt bostadsföretag, har till föremål för sin verksamhet att inom Gnesta kommun förvärva, avyttra, äga, bebygga och förvalta fastigheter eller tomträtter med bostäder, affärslägenheter och därtill hörande kollektiva anordningar. Bolaget skall eftersträva ett varierat utbud av bostäder för att tillgodose olika boendes önskemål.

Dotterbolag Gnesta förvaltnings AB

Ordförande: Bruno Jervfors

Bolaget som är ett fastighetsföretag har till uppdrag att inom Gnesta kommun, avyttra, äga, bebygga och förvalta fastigheter eller tomträtter med lokaler och därtill hörande kollektiva anordningar. Syftet med bolaget är att uppnå maximal kostnadseffektivitet inom kommunkoncernen, säkerhetsställa tekniskt underhåll av fastighetsbeståndet och utveckla kundnytta. Bolaget äger också ett kommanditbolag, Gårdlundabjörnen, som i sin tur äger några fastigheter.

Dotterbolag Gnesta Centrumfastigheter AB

Ordförande: Anna Sandklef

Bolagets syfte är att på affärsmässiga principer bygga och förvalta bostäder samt verksamhetslokaler i centrumkvarteret. Bolaget ska eftersträva en utveckling av fler bostäder och verksamhetslokaler. Fastigheterna ska underhållas väl och därigenom bidra till trivsel i centrumkvarteret.

Viktiga förhållanden för resultat och ekonomisk ställning

Befolkningsutveckling

Sedan årsskiftet har befolkningen ökat med 56 personer och uppgick den 31 december 2020 till 11 421 invånare. Detta motsvarar en befolkningsökning på cirka 0,5 procent. Befolkningsökningen har skett på landsbygden medan det har skett en minskning i alla tätorter. Statistik för delområden publiceras under andra kvartalet 2021.

Demografi

Gnesta kommun har högre medelålder än riket (Gnesta kommun 42,8 och riket 41,3). Att medelåldern i Gnesta kommun är högre än riket förklaras framförallt av att kommunen har en högre andel äldre befolkning (60-80 år) jämfört med riket samt en lägre andel invånare i åldrarna 18-30 år jämfört med riket

Under en längre tid framöver kommer antalet äldre i landets kommuner att öka. Detta beror dels på att de stora 40-talistgenerationen nått pensionsåldern fullt ut samt dels att medellivslängden ökar. Enligt befolkningsprognosen ökar antalet kommuninvånare som är 80 år eller äldre mest i Gnesta kommun jämfört med övriga åldersgrupper under de närmaste fem åren.

Arbetsmarknad

Gnesta kommun är integrerat i Stockholms arbetsmarknadsregion vilket gör att de boende i kommunen har tillgång till en stor arbetsmarknad där olika kompetenser behövs. Att många av kommunens invånare pendlar till Stockholms arbetsmarknadsregion blir tydligt när man läser statistik över pendling.

I Gnesta bor cirka 4500 personer som förvärvsarbetar. Av dem pendlar majoriteten till Södertälje och Stockholm.

Innan coronapandemin pendlade drygt 3000 kommuninvånare till andra kommuner för studier eller arbete.

Den största arbetsgivaren är Gnesta kommun med 793 anställda/arbetstillfällen.

I Gnesta är arbetslösheten lägre (6,1 procent) i jämförelse med länet (7,0 procent) vilket till stor del kan förklaras av kommunens geografiska läge som skapar tillgång till en stor diversifierad arbetsmarknad.

I Gnesta kommun finns drygt 1300 registrerade företag. Av dessa företag har 65 fler än fem anställda. Under året startade 80 nya företag i Gnesta kommun, att jämföra med 54 samma period föregående år.

Dominerande branscher i kommunen är bygg, mark och måleri men också konsulter inom ekonomi, organisation och teknik och handel. Under 2020 har två företag gått i konkurs, samma siffra som 2019.

Bostadsmarknad

Bostadsmarknaden i Gnesta kommun är i obalans. För kommunen som helhet och i Gnesta tätort råder det underskott på bostäder. I kommunens övriga tätorter är utbud och efterfrågan mer i balans. För vissa grupper, som personer med lägre inkomst, är det svårare att hitta en bostad i kommunen hos det kommunala bostadsbolaget.

Köerna hos Gnestahem ökar men minskade något under 2020 då inflyttning i 44 nybyggda lägenheter på Åkervägen skett.

Fastighetspriserna i kommunen ökar kontinuerligt och år 2020 steg priserna på fritidshus med drygt 30 procent. Anledningen till den kraftiga prisutvecklingen skulle kunna förklaras av coronapandemin då personer som tidigare rest till andra länder på semester nu sökt alternativ i Sverige.

I Gnesta kommun färdigställdes under 2020 71 bostäder varav 44 hyresrätter vilket är en lägre nivå än den som krävs för att möjliggöra två procents befolkningsutveckling.

Hållbarhet

Mycket av det som krävs för att uppnå en socialt, miljömässigt och ekonomiskt hållbar värld behöver ske på såväl lokal som nationell och global nivå. De globala målen handlar bland annat om vård, skola, omsorg och samhällsplanering, vilket ingår i kommunens grunduppdrag. Därför har kommunerna en central roll i arbetet. Gnesta kommun arbetar med de tre hållbarhetsperspektiven – ekonomisk, social och miljömässig hållbarhet – inom flera områden, vilka redovisas under uppföljningen av kommunfullmäktiges mål i årsredovisningen.

Betydande avtal och regelförändringar

Upphandling av vuxenutbildning gemensamt i länet har skett under 2020.

Vuxenutbildningen har via Eskilstuna kommun upphandlat kurser på grundläggande nivå, gymnasial nivå samt yrkesvuxpaket. Upphandling har gjorts av platsförlagd utbildning, distansutbildning samt distansutbildning med handledning.

Väsentliga risker och osäkerhetsfaktorer

För att förstå Gnesta kommuns resultat och ställning är det nödvändigt att ha kunskaper om riskerna i kommunkoncernen och kommunen. Riskerna presenteras övergripande i följande tabell och fördjupas därefter under rubrikerna omvärldsrisker, verksamhetsrisker och finansiella risker. I tabellen sammanfattas de mest väsentliga risker som identifierats för kommunkoncernen och kommunen.

Omvärldsrisker

Risk	Orsak	Påverkan	Hantering
Långvarigt bortfall av el, vatten eller telefoni.	Tekniska fel, naturkatastrof.	Trygghetslarm slås ut. Tillagning av mat försvåras. IT-system kan slås ut.	Tillgång till reservkraft, kontinuitetshanteringsplaner.
Lagstiftning ställer ökade krav.	Ny lagstiftning inom exempelvis SoL, LSS eller skollag.	Förändrad lagstiftning kan leda till ökade kostnader, skapa personal- och kompetensbrist.	Omvärldsbevakning, tidig handlingsplan vid aviserade förändringar.
Demografiska förändringar, ökad försörjningskvot.	Förändringar, exempelvis i form av åldrande befolkning och minskad andel förvärsarbetande.	Ökad/minskad belastning inom specifika ansvarsområden.	Bevaka långsiktiga som kortsiktiga demografiska förändringar och planera verksamheten utifrån dessa förändringar i god tid.
Bostadsbrist	En bostadsmarknad som inte möter behovet.	Risk att potentiella kommuninvånare väljer att bosätta sig i andra kommuner. Trångboddhet. Minskade skatteintäkter.	Kontinuerlig bevakning av behov av bostäder på bostadsmarknaden. Samverkan mellan kommunen och kommunalt bostadsbolag är centralt.
Låga grundvattennivåer och långa perioder av torra.	Klimatförändringar	Grunda vattennivåer skapar stora problem i kommunen med anledning av risken för otillräcklig kapacitet i kommunens VA-nät.	Informera invånarna om att vara sparsamma med det vatten vi har. Arbeta med agenda 2030 inom kommunens verksamheter. Nytt vattenverk
Strukturomvandling	Globalisering, konkurrens	Arbetslöshet, "nya" jobb	Utbildning, näringslivspolitik och omvärldsbevakning

Kommentarer

El, vatten och telefoni är samhällsviktiga funktioner och långvarigt bortfall ställer krav på kommunen. Med användning av reservkraft kan de allvarligaste konsekvenserna av elbortfall reduceras.

Ny lagstiftning ställer ökade krav, exempelvis inom SoL, LSS, skolan, digitalisering och samhällsplanering. Förändrad lagstiftning kan leda till ökade kostnader, skapa personal- och kompetensbrist och förändrade krav på verksamheterna inom kommunen.

De senaste åren har visat på extremväder som tydligt kan kopplas ihop med klimatförändringar. De senaste somrarna har varit torra och brandrisken har varit stor.

Gnesta kommun har dessutom problem med låga vattennivåer, vilket har lett till att kommunen har bevattningsförbud sedan flera år tillbaka.

Strukturuomvandling är både en förutsättning för och en följd av ekonomisk tillväxt. I vilken takt arbetstillfällen skapas och försvinner beror på faktorer som exempelvis teknisk utveckling, efterfrågeförändringar och konkurrensförhållanden.

Strukturuomvandlingen bidrar till att resurserna används där de värderas högst. På så sätt blir den totala inkomsten högre än vad den annars hade blivit.

Verksamhetsrisker

Risk	Orsak	Påverkan	Hantering
Personalbrist	Hög personal- och chefsomsättning Sjukskrivningar Rekryteringsssvårigheter	Försämrad kvalitet på verksamheten. Hög arbetsbelastning för befintlig personal. Svårt att behålla kompetent personal.	Arbeta för att vara en attraktiv arbetsplats. Systematiskt arbetsmiljöarbete. Värdegrundsarbete Chefsutbildning
Stor sjukfrånvaro	Pandemiutbrott Utmaningar i arbetsmiljön Otydliga förutsättningar	Personalbrist Stänga verksamheter tillfälligt Kvalitetsbrister	Arbeta för att vara en attraktiv arbetsplats. Systematiskt arbetsmiljöarbete. Säkra rehabiliteringsprocessen.
Pandemi	Coronavirus	Personalbrist Kvalitetsbrister	Uppdaterad plan för hantering av pandemier.
Kompetensbrist	Brist på utbildad personal	Sämre kvalitet på kommunens verksamheter. Svårt att behålla kompetent personal	Arbeta för att vara en attraktiv arbetsplats. Kommungemensamt rekryteringsarbete.
Lokalbrist	Byggnation av verksamhetslokaler har inte skett i samma takt som behoven ökat.	Sämre kvalitet på verksamheten och ökade kostnader för temporära lösningar.	Samverkan kring lokalförsörjningsfrågor.
Bristande måluppfyllelse i skolan	Distansundervisning och högre frånvaro på grund av coronapandemin.	Kunskapsstapp och bristande måluppfyllelse. Risk att avgångsbetyg påverkas.	Identifiera och täcka upp kunskapsstapp. Lovskola och andra extra insatser.
Risk för otillräcklig kapacitet vad gäller vatten – och avlopp	Gamla verk med bristande underhåll i kombination med ökad inflyttning och ökad byggnation.	Ökade taxor, låg kapacitet ger stoppad byggnation vilket i sin tur leder till minskad befolkningstillväxt.	Projekt pågår där planer för alternativa lösningar presenteras. Akutlösningar har tagits fram.

Kommentarer

Ett epidemiutbrott, som vi haft under 2020, kan leda till sjukfrånvaro och personalbrist inom hela den kommunala verksamheten. Vid en omfattande pandemi ställs särskilda krav på en samordnad kommunal krisledning. Kansliheten ansvarar för samordning av kris- och säkerhetsarbete.

Gnesta kommun ser flera utmaningar på både kort och lång sikt för kompetensbehovet inom flera av de stora yrkesgrupperna. Ett annat viktigt område inom personalpolitiken är arbetsmiljön. HR-enheten arbetar som stödfunktion inom dessa områden för alla kommunens förvaltningar.

Anpassningar av verksamhetslokaler har inte skett i samma takt som barn- och elevökningen i skolan. Risk att detta förstärks av kommande timplansförändringar som innebär att eleverna ska få fler timmars undervisning i vissa ämnen, däribland idrott och hälsa.

Efterfrågan på särskilt boende och särskilt boende inom LSS överstiger utbudet. Anpassningar av verksamhetslokaler har inte tagit höjd för den ålderspuckel som prognostiseras i kommunen.

Förslag till hantering är samverkan kring lokalförsörjningsfrågor samt att en lokalförsörjningsplan tas fram på kort och lång sikt.

Det finns en risk för bristande måluppfyllelse i skolan med anledning av coronapandemin. Under året var sjukfrånvaron hög och undervisningen genomfördes delvis på distans. Detta kan leda till kunskapstapp och bristande måluppfyllelse. Det påverkar undervisningen kommande läsår och riskerar att påverka avgångsbetyg. Metoder för att möta upp denna risk är att identifiera och täcka upp kunskapstapp, ge enskild kontakt med elever som är särskilt sårbara vid distansundervisning och lovskola och andra extra insatser.

Kommunens verk för vatten och avlopp är gamla och kräver alltmer underhåll. Samtidigt växer kommunen med byggnation och antal invånare. Det har blivit alltmer påtagligt att ökade resurser krävs på båda områden om inte tillväxten ska stanna av. Projekt för att hitta lösningar pågår därför inom samhällsbyggnadsförvaltningen.

Finansiella risker

Risk	Orsak	Påverkan	Hantering
Kreditrisk	Obetalda kundfordringar	Hög kostnad för krediter.	Kreditbedömningens art och omfattning måste anpassas till kreditrisken.
Ränterisk	Stigande marknadsräntor.	Högre räntekostnader	Reglera strukturen på ränteändringstillfällen, alternativt använda räntederivat.

Kreditrisk

Kommunen har en kreditrisk på sina fordringar, det vill säga risken att kommunen inte får fordringar betalda. Kommunens kundfordringar var vid årets slut 11,4 mnkr (12,2 mnkr 2019). Kundfordringarna utgör 17,6 procent (19,7 procent 2019) av de totala fordringarna.

Ränterisk

Ränterisk är risken för förändringar av räntorna. Kommunen är efter upptagna lån utsatt för ränterisk. Denna risk hanteras i enlighet med finanspolicyn. Gnestahem AB och Gnesta Förvaltnings AB har sedan tidigare år hanterat sin ränterisk bland annat genom att göra så kallade "ränteswappar" för att säkerställa en jämn räntenivå. En metod som även Gnesta kommun tillämpar sedan två år tillbaka.

Kommunens långfristiga lån ökar under året med +50 mnkr (2019 +30 mnkr) medan koncernen ökar med 160 mnkr (2019 +100 mnkr). De kortfristiga lånen sjunker för kommunen med -3,3 mnkr (2019 +18 mnkr) men ökar med 11 mnkr för koncernen (2019 +20 mnkr).

Pensionsförpliktelser

Pensionsförpliktelsen för Gnesta kommuns anställda redovisas enligt den så kallade blandmodellen där pensioner intjänade före 1998 inte skuldförs utan redovisas som ansvarsförbindelse. Förpliktelsen som redovisas som ansvarsförbindelse uppgår till 160,1 mnkr.

Kommunens totala pensionsförpliktelse inklusive löneskatt uppgår per december till 191,4 mnkr.

Andelen av dessa förpliktelser som täcks av förvaltade pensionsmedel var 80 procent vid årsbokslutet, jämfört med 78 procent 2019.

Detta beror på att finansiella placeringar har minskat i värde sedan årsskiftet.

Soliditeten inklusive ansvarsförbindelsen uppgår till 29 procent.

Kommunen följer RKR R10 från Rådet för kommunal redovisning gällande värdering och upplysningar om kommunens pensionsförpliktelser. Upplysningar om förpliktelsen finns i not 19.

Gnesta kommuns koncernbolag använder pensionsförvaltningsbolaget Alecta för sina tjänstepensioner och avsätter därmed inte pensionsmedel i balansräkningen.

Kommunen:

Pensionsförpliktelser (tkr)	2019-12-31	2020-12-31
Pensioner individuell del, inklusive löneskatt	24 953	25 389
Avsättning för pensioner, inklusive löneskatt	6 189	5 946
Pensioner intjänade före 1998, ansvarsförbindelsen, inklusive löneskatt	162 507	160 101
Total pensionsförpliktelse, inkl. särskild löneskatt 24,26%	193 650	191 435
Bokförda likvida medel	8	85
Bokfört värde obligationer	20 296	3 964
Marknadsvärde fonder	134 711	150 240
Totalt finansiella placeringar	155 566	154 289
Marknadsvärde obligationer	24 446	3 964
Marknadsvärde fonder	134 711	150 240
Marknadsvärde totalt finansiella placeringar exkl. likvida medel	159 157	154 204
Skillnad mellan pensionsförpliktelser och marknadsvärdet på de finansiella placeringarna avsedda för pensioner	22 114	37 232
Andel av pensionsförpliktelser som täcks av förvaltade pensionsmedel (konsolideringsgrad)	78%	80%
Obligationer marknadsvärde/bokfört värde (%)	120%	100%
Soliditet inklusive ansvarsförbindelsen (%)	30%	28%

Händelser av väsentlig betydelse

Under 2020 har kommunstyrelseförvaltningen haft en tillförordnad kommunchef. Rekrytering av ordinarie kommunchef pågick under året och den 1 oktober började Anders Axelsson sin tjänst som kommunchef.

I mars gick alla förvaltningar upp i stabsarbete med anledning av pandemin. Fokus har varit att minska smittspridning, anpassa verksamheter utifrån dessa förutsättningar och att kommunicera till medarbetare och medborgare. Detta har inneburit att kommunens utvecklingsarbete inom flera områden har behövt pausas eller försenas. Flera verksamheter har under året hållit stängt utifrån myndigheternas rekommendationer, medan andra verksamheter behövt anpassa och begränsa sin dagliga drift.

Sommaren 2020 startade en ny LSS verksamhet på Åkervägen och Kullagatans gruppboende lades ner.

Som en del av handlingsplanen för att få socialnämndens budget i balans har socialförvaltningen under hösten 2020 förberett för att stora delar av förvaltningen ska gå från anslagsfinansierad verksamhet till att ha en volymbaserad budget (VBB). För att säkerställa att resursfördelningen är ändamålsenlig, avser barn- och utbildningsnämnden att genomföra en översyn av barn- och elevpengen under 2021.

Förskolorna Vattentornet och Solrosen har under året flyttat till nyrenoverade lokaler på Frustunagården och där bildat en ny förskola, Frustuna förskola. Flytten har inneburit helt andra möjligheter för verksamheterna att arbeta med att skapa bra pedagogiska lärmiljöer.

Samtliga rektorer i grundskolorna har arbetat aktivt med att öka såväl andelen som antalet legitimerade lärare på skolorna.

De senaste åren har nivåerna sjunkit i våra grundvattenmagasin. Detta på grund av torra, varma somrar och mindre nederbörd under höst, vinter och vår. Då våra grundvattenmagasin inte fyllts på i den takt som krävs för att säkerställa en god tillgång på dricksvatten har kommunen vidtagit en rad åtgärder. För att minska förbrukningen av dricksvatten har bevattningsförbud införts sedan ett par år tillbaka och arbetet med att säkra tillgången på dricksvatten pågår. Kommunfullmäktige beslutade mot slutet av året att anslå medel till att projektera en ny ytvattentäkt med vatten från sjön Klämningen.

Under verksamhetsåret har Gnesta förvaltnings AB färdigställt en ny sporthall i Gnesta.

Solpaneler har installerats på det nya äldreboendet Strandhagen och på Gnesta sporthall.

Styrning och uppföljning av den kommunala verksamheten

Gnesta är organiserad i en kommunkoncern bestående av en förvaltningsdel och en bolagsdel. Med den kommunala koncernen avses kommunfullmäktige, kommunstyrelsen, holdingbolaget, samt kommunens nämnder och övriga bolag. I förvaltningsberättelsens organisationsöversikt framgår hur den kommunala koncernen är strukturerad. Styrning och uppföljning är, så långt det är möjligt med hänsyn till verksamhetens art och lagstiftning, utformad med syftet att styra på ett likartat sätt oberoende av vilken verksamhet eller juridisk organisationsform som berörs. Under det gångna året har regelverket kring vad en kommunal årsredovisning skall innehålla, samt hur den skall upprättas, förstärkts tydligt. Det gäller bland annat investeringsredovisningen och förvaltningsberättelsen men noterbart är också ett nytt och tydligare fokus på koncernperspektivet.

Ansvarsstruktur

Inom Gnestas kommunkoncern finns flera nivåer av politiskt styrande instanser – kommunfullmäktige, kommunstyrelse och nämnder samt styrelser för de kommunala bolagen. Därtill finns det en förvaltningsorganisation.

Kommunfullmäktige

Kommunfullmäktige med de demokratiskt folkvalda politikerna, är det högsta beslutande och styrande organet. Kommunfullmäktige fastställer övergripande visioner, planer, mål och uppdrag för den kommunala koncernen. Detta görs i framtidsplan och översiktsplan. Fullmäktige fastställer även reglementen, bolagsordningar, ägardirektiv med mera, och tillsätter ledamöter i kommunstyrelse, nämnder och bolagsstyrelser. Fullmäktige godkänner delårsrapporter och årsredovisning samt beslutar om ansvarsfrihet för styrelser och nämnder inom kommunens nämndsorganisation.

Kommunstyrelsen

Kommunstyrelsen är kommunens ledande politiska förvaltningsorgan. Den har ett helhetsansvar för kommunens verksamheter, utveckling och ekonomiska ställning.

Styrelsen ska leda och samordna förvaltningen av kommunens angelägenheter och ha uppsikt över övriga nämnders och eventuella gemensamma nämnders verksamhet (ledningsfunktion). Styrelsen ska också ha uppsikt över kommunal verksamhet som bedrivs i kommunala företag, stiftelser och kommunalförbund eller genom avtalssamverkan.

Styrelsen ska leda kommunens verksamhet genom att utöva en samordnad styrning och leda det arbetet med att ta fram styrdokument för kommunen (styrfunktion).

Styrelsen ska följa de frågor som kan inverka på kommunens utveckling och ekonomiska ställning och fortlöpande i samråd med nämnderna följa upp de fastställda målen och återrapportera till fullmäktige (uppföljningsfunktion).

Styrelsen ansvarar för i detta reglemente angivna uppgifter jämte sådana uppgifter som inte lagts på annan nämnd (särskilda uppgifter). Härutöver ansvarar styrelsen för de uppgifter som framgår av kommunallagen (KL), och annan lagstiftning.

Gnesta kommunkoncern AB

För bolagens operativa verksamheter lämnar kommunfullmäktige ägardirektiv. Ansvar för verksamheterna ligger därför på kommunfullmäktige och inte på moderbolaget Gnesta kommunkoncern AB. Gnesta kommunkoncern AB har endast ett begränsat och tydligt definierat samordningsansvar.

Nämnder och bolagsstyrelser

Nämnder och bolagsstyrelser ansvarar för att respektive verksamheter utvecklas, följer lagar och riktlinjer samt bidrar till att kommunfullmäktiges uppdrag verkställs och mål uppnås. Varje bolag lämnar årligen en bolagsstyrningsrapport till kommunstyrelsen.

Mål, budget och uppföljning inom den kommunala koncernen

Kommunen

Framtidsplanen är kommunfullmäktiges långsiktiga plan. Den omfattar hela Gnesta kommun och tas av kommunfullmäktige för den kommande treårsperioden. I framtidsplanen finns inriktningsmål, finansiella mål och förutsättningar som påverkar kommunen som till exempel skatteintäkter, byggnation och befolkningstillväxt.

För att på bästa sätt kunna förbättra och följa upp framtidsplanen använder kommunen flera indikatorer som är kopplade till målen.

Varje nämnd sätter sina egna mål och indikatorer utifrån kommunfullmäktiges mål. Nämndernas mål anger hur de kan bidra till den kommunövergripande målen för att uppnå kommunens vision.

Målen för verksamhet och ekonomi följs sedan upp i både delårsrapporten och årsredovisningen. Tillsammans med jämförelser och statistik utgör delårsrapporten och årsredovisningen ett viktigt underlag för kommunen när det gäller beslut om förändringar för nästa planeringsperiod. På så sätt utvecklas kommunens verksamhet kontinuerligt samtidigt som den har politiska mål som styr verksamheten.

De kommunala bolagen

Bokslut och rapportering genomförs i syfte att uppnå en effektiv rapportering av bolagens verksamheter till kommunstyrelsen. Den information från bolagen som krävs för att kommunstyrelsen ska kunna fullgöra sitt ansvar för uppsikten över de kommunala bolagen kanaliseras genom holdingbolaget. Skattemässig samordning avser främst möjligheten att utnyttja koncernbidragsrätten.

Uppsiktsplikt och intern kontroll

1. Ekonomistyrning

Kontrollmål: Förvaltningarna ska arbeta med inköp enligt de lagar och riktlinjer som föreligger kommunen. Verksamheterna ska planera för att ha effektiva inköp och därmed använda kommunens resurser på bästa möjliga sätt. Styrning och planering av investeringar och projekt ska prioriteras. Likviditetsprognoser ska upprättas för stora utbetalningar under löpande år (på initiativ från ekonomienheten).

Kontrollmetod: Utbildningsinsatser inom förvaltningarna, uppföljning av inköp enligt avtal, uppföljning av nedlagd tid för hantering av fakturor.

Uppföljning:

Inköp: Det övergripande samordningsansvaret för upphandling och inköp ligger på ekonomienheten. Under 2020 har ett inköpsråd skapats där representanter från samtliga förvaltningar deltar. Tio möten har hållits under hösten med information om ansvaret för inköp och upphandling, hur samarbetet ska ordnas, hur information och behov ska samlas in till rådet och även spridas ut i verksamheterna.

Förvaltningarnas ansvar för de egna avtalen och inköpen har förtydligats liksom det stöd som kan förväntas från ekonomienheten. Arbetet med att samla alla kommunens avtal har återupptagits och en översikt har skapats över alla giltiga avtal, avtal som gått ut där upphandling bör ske 2021, avtal där beslut måste göras om, avtalsförlängning eller uppsägning.

Samarbetet med Telge Inköp har klargjorts utifrån befintligt avtal. Kontaktperson har tilldelats hos SKL Kommentus.

Utbildningsinsatser inom förvaltningarna: I december har en fyra-timmars utbildning hållits av Telge Inköp (via Teams) för inköpare och samordnare i Lagen om offentlig upphandling. På samma sätt har det även utbildats i hur man avropar från SKL Kommentus samt vilka de viktigaste avtalen hos SKL Kommentus är.

Inköp enligt avtal: Då organisationen kring inköp och upphandling har prioriterats, saknas i nuläget uppföljningsmöjligheter för i vilken omfattning inköp görs enligt avtal. Denna uppföljning kommer att kunna utföras när alla avtal är inlagda i en gemensam databas. Detta arbete fortsätter och kommer att färdigställas våren 2021.

Nedlagd tid för hantering av fakturor: Uppföljning i ekonomisystemet ger för denna fråga endast tiden för granskning och attest. Utfallet är i princip oförändrat från 2019. För att effektivisera processen för leverantörsfakturor har så kallad periodisk faktura införts under 2020 avseende hyror och telefonabonnemang. Detta innebär att avtalsbaserade kostnader läses in i systemet och godkänns samt atteras automatiskt om kostnaden ligger inom förutbestämda intervall. Under 2021 kommer periodisk faktura att utökas med ytterligare avtalsbaserade kostnader.

Styrning av planering av investeringar och projekt: Arbetet med nya riktlinjer och verktyg för investeringar och projekt pågår. Styrdokumentsdelarna avseende detta område har förtydligats i kommunens Framtidsplan för 2021 och kommunstyrelsen har ansvar för samtliga investeringsbeslut, uppföljning av dessa samt att återkommande omvärdera behovsprioriteringar. Anledningarna till att samla investeringsbeslut under kommunstyrelsen har bland annat varit att få en likartad bedömning av samtliga nämnders investeringar samt att underlätta beslut och uppföljning. Utbildning har hållits med planeringsenheten avseende investeringsprocessen och projektuppföljning.

Likviditetsprognoser: Likviditetsprognoser har begärts in från verksamheterna två gånger under 2020. Ekonomienheten har då skickat ut underlag med bland annat pågående investeringar för att underlätta uppföljningen. I samband med framtagandet av nya riktlinjer för investeringar kommer även nya former för likviditetsuppföljning att arbetas fram. Verktyg för likviditetsuppföljning- KI-finans (från Kommun Invest) har anskaffats och ska successivt tas i bruk under 2021. Även kommunens dotterbolag har börjat använda verktyget och likviditetsfrågor ska alltmer behandlas ur ett koncernperspektiv.

2. Arbetsmiljö

Kontrollmål: Förvaltningarna ska arbeta systematiskt med att undersöka, riskbedöma, åtgärda och följa upp arbetsmiljön enligt gällande lagar och kommunens arbetsmiljöpolicy och rutiner.

Kontrollmetod: Årlig uppföljning av det systematiska arbetsmiljöarbetet, uppföljning av arbetsmiljö och sjukfrånvaro i samverkansgrupp enligt kommunens samverkansavtal.

Uppföljning: Under året har mallen för uppföljning av det systematiska arbetsmiljöarbetet (SAM) digitaliserats. Fokus har varit på att synliggöra processen och underlätta för cheferna i uppföljningsarbetet. Samtliga enheter inom kommunstyrelseförvaltningen har gjort en uppföljning av SAM för 2020.

Arbetsmiljö och sjukfrånvaro har varit en stående punkt i kommunens olika samverkansgrupper. Vid fyra tillfällen under året har extra fokus och fördjupning varit på arbetsmiljö.

Utveckling av arbetsmiljöarbetet fortsätter under 2021, bland annat genom att ta fram ett kommungemensamt årshjul för arbetsmiljöprocessen.

3. Krisberedskap

Kontrollmål: Tydligt förankrade styrdokument.

Kontrollmetod: Uppföljning av plan för central krisledning.

Uppföljning: Under 2019 utfördes ett stort arbete med att aktualisera Gnesta kommuns styrdokument för krisberedskap som sedan beslutades i kommunfullmäktige 2019-12-16. I styrdokumentet nämns tre inriktande dokument som ska uppdateras.

- Risk- och sårbarhetsanalys (RSA) genomfördes sommar/höst 2019 och fastställdes av kommunchef 2019-10-28. RSA har redovisats till Länsstyrelsen.
- Krisledningsplan uppdaterades och beslutades i kommunstyrelsen 2020-06-01.
- Utbildnings- och övningsplan skapades och beslutades av kommunchef 2020-06-01.

God ekonomisk hushållning och ekonomisk ställning

Gnesta kommun har nio kommungemensamma mål. Till varje mål har kommunfullmäktige formulerat en text där det framgår vad man vill att kommunen ska uppnå och i vilken inriktning kommunens verksamheter ska arbeta.

Vid bedömning om kommunen uppnått god ekonomisk hushållning görs först en bedömning om det finansiella målet är uppnått som i sin tur ställs mot en samlad bedömning av de kommungemensamma verksamhetsmålen

Finansiella mål

1. Årets resultat ska i genomsnitt vara 1,5 procent av skatter och statsbidrag under innevarande mandatperiod. För 2020 uppgår resultatet till 1,2 procent. Exklusive resultat för orealiserade värdepapper uppgår resultatet till 1,9 procent av skatter och statsbidrag per december.
Uppföljning: Målet uppfyllt på balanskravsresultatsnivå
2. Verksamheternas nettokostnadsandel med avdrag för jämförelsestörande poster ska uppgå till max 100 procent per år. För 2020 är nettokostnadsandelen 99 procent.
Uppföljning: Målet uppfyllt.
3. Soliditeten exklusive ansvarsförbindelsen för pensioner ska uppgå till minst 30 procent. För 2020 är soliditeten exklusive ansvarsförbindelsen 29 procent.
Uppföljning: Målet uppfyllt.

God ekonomisk hushållning

En kommun ska ha en god ekonomisk hushållning i sin verksamhet och även i sådan verksamhet som bedrivs genom andra juridiska personer, det vill säga god ekonomisk hushållning ska präglade hela den kommunala koncernen. Det är fullmäktiges uppgift att besluta om riktlinjer och mål för god ekonomisk hushållning.

Utvärdering av god ekonomisk hushållning

Kommunfullmäktige fastställer årligen, i samband med framtidsplan och budgetbeslut för kommande år, kommunens mål, budget och delar av de uppdrag nämnderna angett för de olika verksamheterna inom nämndens ansvarsområde. Sammantaget utgör detta underlag för bedömning av en god ekonomisk hushållning. Strukturen av processerna för målstyrning i Gnesta kommun beskrivs i avsnittet om Styrning och uppföljning av den kommunala verksamheten.

Uppföljningen av kommunens bolag sker genom bolagsstyrningsrapporter för varje bolag. Bolagsstyrningsrapporter är en del i den rapportering som kommunstyrelsen kan använda som underlag för att pröva den bolagiserade verksamheten. Med utgångspunkt i Anvisningar till bolagsstyrningsrapport ska bolagen i Gnesta

kommunkoncern i särskild skrivelse rapportera till Gnesta Kommunkoncern AB. Moderbolaget i koncernen ska sedan ta fram en sammanfattande styrningsrapport över koncernen och rapportera denna vidare till Kommunstyrelsen (i samband med årsredovisningen).

Slutsatser avseende god ekonomisk hushållning

Gnesta kommun ska bedriva sin verksamhet på ett kostnadseffektivt och ändamålsenligt sätt. Därför är alla verksamhetsmål och finansiella mål kopplade till god ekonomisk hushållning. 2020 har hittills varit ett år med särskilda utmaningar och delar av verksamheternas aktiviteter har fått senareläggas. Även ekonomin har utmanats med ökade kostnader och sjunkande marknadsvärden på värdepapper. Trots detta görs bedömningen att Gnesta kommun under 2020 har haft en god ekonomisk hushållning.

Nio inriktningsmål

Kommunfullmäktige arbetar med inriktningsmål som både innefattar nämndspecifika mål och sådana som är gemensamma för alla nämnder. De gemensamma målen ska utgöra ett grundfundament i respektive nämnds arbete.

<p>En attraktiv kommun</p> <p>Som erbjuder goda boendemöjligheter, bra kommunikationer och infrastruktur samt ett brett utbud av fritidsaktiviteter.</p>	<p>En hållbar kommun</p> <p>Som långsiktigt utvecklar goda förutsättningar för människor, miljö och natur.</p>	<p>Service och bemötande</p> <p>Kontakter med Gnesta kommun ska kännetecknas av ett gott bemötande och en professionell service.</p>
<p>En skola med hög måluppfyllelse och starka kunskapsresultat</p> <p>Som ger varje elev lust att lära, samt förutsättningar att lyckas, utvecklas och rustas för vuxenlivet.</p>	<p>En trygg vård och omsorg av hög kvalitet</p> <p>Som utformas i nära samverkan med brukare och personal.</p>	<p>Effektiv organisation</p> <p>Med nya arbetssätt, ett aktivt förbättringsarbete och ny teknik skapas på ett ansvarsfullt sätt en effektivare organisation.</p>
<p>Välmående och växande företag</p> <p>Som bidrar till tillväxt, service och arbetstillfällen.</p>	<p>En god ekonomi</p> <p>God hushållning och planering av resurserna som bidrar till en långsiktigt ekonomisk hållbar utveckling.</p>	<p>Attraktiv arbetsgivare</p> <p>Som förmår attrahera, bibehålla och utveckla kompetens.</p>



Inriktningsmål: En attraktiv kommun

Som erbjuder goda boendemöjligheter, bra kommunikationer och infrastruktur samt ett brett utbud av fritidsaktiviteter.

Omställning utifrån coronapandemin

Coronapandemin har påverkat verksamheterna i kommunen på olika sätt. Bland annat har evenemang ställts in eller coronaanpassats, resandet i kollektivtrafiken har påverkats och Freja Bad & Gym fick ett minskat antal besökare och stängdes helt i november.

Utveckling av centrum

Detaljplaneringen för centrumkvarteret och utformningen av gator och torg avvaktas i väntan på beslut från Gnesta Centrumfastigheter.

Planeringen för en ny brandstation i Gnesta fortsätter, med avsikten att möjliggöra en framtida samlokalisering med ambulans och polis.

Parkeringsutredningen är pausad på grund av coronapandemin då det under rådande omständigheter är svårt att göra en inventering av belägningsgraden på parkeringar.

Framtagning av landsbygdsprogram

Arbetet med landsbygdsprogrammet har pausats i väntan på att andra program antas, exempelvis bostadsförsörjningsprogram, kulturpolitiskt program och näringslivsprogrammet.

Främja bredbandsutveckling på landsbygden

Telia har gått ut med ett erbjudande om att delar av den östra landsbygden i Gnesta kan få fast internetuppkoppling med en hastighet på upp till 100 mb/s. Tekniken, som kallas FWA (Fixed Wireless Access), är baserad på riktad och dedikerad kapacitet i mobilnätet.

Nya stödmedel från regeringen via PTS har gjort att Telia och Gnesta kommun för dialog om hur samarbetet ska se ut framöver.

Brandstation

Den ombyggda brandstationen Avla i Gnesta är i drift och ett modernare släckfordon är på plats.

Ny sporthall vid Hagstumosse

Efter en storslagen och välbesökt invigning den 18 januari 2020 har Gnesta sporthall hyrts ut till föreningslivet under januari till augusti. Från mars ställdes alla matcher med publik in med anledning av coronapandemin. Alla idrottsanläggningar stängdes ner helt den 23 december 2020.

Bostadsbyggande

Under året har sammanlagt 13 bostäder påbörjats (startbesked har utfärdats) och 71 bostäder har färdigställts (slutbesked har utfärdats). Samhällsbyggnadsförvaltningen förbereder arbetet med den fördjupade översiktsplanen genom att exempelvis kartlägga vilka utredningar som behöver genomföras.

Detaljplanarbetet pågår för Vackerby trädgårdsstad och Mejerigatan, som tillsammans kan generera kring 800 bostäder. Detaljplanen för Mejerigatan omfattar 225 bostäder och var ute på samråd under året. I och med den ökade byggtakten har planberedskapen i Gnesta tätort minskat och uppgår nu endast till cirka 20 bostäder.

Sex tomter i Aspliden, Björnlunda, är fastighetsbildade och projektering av vatten och avlopp samt lantmäteriförrättning för kommunalt övertagande av vägen pågår.

Ett förfrågningsunderlag för kulturmiljöanalys är framtaget och utskickat. En kulturmiljöanalys bör vara färdig under 2021.

Arbetet med att ta fram en strategi för långsiktiga markförvärv har påbörjats.

Bostadsförsörjningsprogram

Under sommaren, till och med den 31 augusti, var ett förslag till bostadsförsörjningsprogram ute på remiss. Beslut i kommunfullmäktige och kommunfullmäktige återstår. I programmet finns även äldres boende.

Befolkningsutveckling

Sedan årsskiftet har befolkningen ökat med 56 personer och uppgick den 31 december 2020 till 11 421 kommuninvånare, vilket motsvarar en befolkningsökning om cirka 0,5 procent. Befolkningsökningen har skett på landsbygden medan det har skett en

minskning i alla tätorter. Statistik för delområden publiceras under andra kvartalet 2021. Nedan redovisas invånarantalet per tätort den 31 december 2020.

- Stjärnhov: 596 invånare, en minskning med tre jämfört med 2019.
- Björnlunda: 793 invånare, en minskning med 15 jämfört med 2019.
- Hållsta: 231 invånare, en minskning med en jämfört med 2019.
- Laxne: 165 invånare, en minskning med 15 jämfört med 2019.
- Gnesta tätort: 6284 invånare, en minskning med 103 jämfört med 2019.

Kollektivtrafik

En strategisk utvecklingsfråga för kommunen är att få en attraktiv och ekonomiskt hållbar kollektivtrafik med pendeltåg, regionaltåg och busstrafik. På grund av coronapandemin har resandet med kollektivtrafik minskat kraftigt.

Resandet med buss minskade med 25 procent och resor med pendeltåget minskade med 26 procent. Resandet med regionaltåget minskade med 41 procent under 2020. Anledningen till att buss och pendeltåg inte minskat lika mycket som regionaltåget beror på att undervisning i både grundskola och gymnasium varit igång större delen av året.

Sedan den 17 augusti har det första pendeltåget på helgen tidigare lagts för att underlätta arbetspendling även på helgen. Det pågår ett arbete med strategisk planläggning av mark för framtida kollektivtrafikmöjligheter, som utökning av spår.

Struktur för gång- och cykeltrafik

Det pågår en revidering av gång- och cykelplanen där tillgänglighetsperspektivet ingår. Inom ramen för det regionala utvecklingsarbetet sker en översyn av cykelstrategin för Sörmland, som synkroniseras med lokala planer. Gnesta kommun har lämnat ett remissvar på den regionala cykelstrategin.

Gamla vattentornet renoveras

Renoveringen av gamla vattentornet påbörjades den 3 augusti och beräknas vara klar under våren 2021.

Freja Bad & Gym

Freja Bad & Gym har på grund av coronapandemin haft ett minskat antal besökare och verksamheten stängdes helt den 7 november 2020. Personalen har producerat ett antal videofilmer för att främja träning och grundskolans simundervisning har pågått under hela året.

Mer verksamhet utomhus och digitalt på fritidsgården

Fritidsgårdens verksamhet har under året ställt om på olika sätt på grund av pandemin. Under våren bedrevs verksamheten i högre utsträckning i mindre grupper utomhus, och i december medförde skärpta rekommendationer begränsningar av antalet besökare. Parallellt med rekommendationerna ökade istället fritidsgårdspersonalens

uppsökande arbete utomhus. I december startade också fritidsgården en digital fritidsgård.

Digitala evenemang på kulturskolan

I vissa fall har lektioner på distans erbjudits och flera av de planerade evenemangen ställde om till livesända uppvisningar. De lyckade digitala evenemangen skapade ett mervärde då fler ur elevernas familj och släkt kunde delta. Därför kommer kulturskolan fortsätta erbjuda digitala evenemang. Under året har också kulturskolans lärare haft konserter för äldre, i samarbete med socialförvaltningens verksamheter.

Aktivt föreningsliv

Idrotts- och friluftsföreningar genomförde under sommaren sommarlovsaktiviteter i form av idrottsskola i Gnesta och Stjärnhov, cirkusskola, scoutläger på Klämmingsberg och simskola vid Dammhagen.

Då många föreningsaktiviteter och evenemang fick ställas in på grund av pandemin beslutade kommunstyrelsen i juni att skjuta till extra medel som alla föreningar i Gnesta kunde söka för att kunna ordna sommarlovsaktiviteter till alla som var hemma i kommunen under sommaren. Sju föreningar ansökte om medel, och totalt 16 000 kronor betalades ut.

Med anledning av pandemin fick nästan alla fysiska sammankomster med föreningslivet under 2020 ställa om till digitala möten. Även andra möten, workshops och samverkande evenemang med kultur- och intresseföreningar blev digitala.

I december 2020 beslutade kommunstyrelsen att hyresbefria idrottsföreningar med hyreskostnader. För de föreningar som hyr per timma gäller hyresbefrielsen oktober-december och de föreningar som har fasta hyresavtal hyresbefriades från juli till december.



Inriktningsmål: En hållbar kommun

Som långsiktigt utvecklar goda förutsättningar för människor, miljö och natur.

Omställning utifrån coronapandemin

Många insatser och verksamheter som är kopplade till social hållbarhet har påverkats av coronapandemin. Det gäller exempelvis mötesplatserna Träffpunkten och Powerhuset som på grund av risken för smittspridning inte kunnat ha ordinarie verksamhet inne i sina lokaler. Som ett alternativ har Träffpunkten erbjudit sittgympa för äldre utomhus.

Miljö och hållbarhet

Gnesta kommuns miljö- och hållbarhetsplan är under revidering. Arbetet har försenats på grund av pandemin.

Agenda 2030

Gnesta kommun beviljades under 2020 deltagande i Svenska FN-förbundets och SKR:s satsning Glokala Sverige. Glokala Sverige är ett projekt som ska stärka kunskap och engagemang i kommuner och regioner för Agenda 2030, FN:s 17 globala mål för en hållbar utveckling. Den 1 oktober genomfördes en upptaktskickoff med ett fyrtiotal politiker, chefer och nyckelpersoner från samtliga förvaltningar.

Hållbar mat i kommunens verksamheter

Kostenheten eftersträvar att laga måltiderna från grunden. Målsättningen är att menyerna ska baseras på råvaror som är näringsrika, lokalt producerade i möjligaste mån samt miljövänligt producerade. Som ett led i det baseras salladsbufféerna på rotfrukter, kålsorter och baljväxter, som går att odla och lagra här i Sverige under stora delar av året och dessutom innehåller mycket näring. Istället för att servera ris som inte går att odla här serveras till exempel mathavre, korn, dinkel eller nakenhavre. När det är säsong används viltkött inköpt av lokala viltförädlare. Under 2020 var 47 procent av de totala livsmedelinköpen ekologiska eller KRAV-certifierade.

Vatten och avlopp

De senaste åren har nivåerna sjunkit i kommunens grundvattenmagasin. Detta på grund av torra, varma somrar och mindre nederbörd under höst, vinter och vår. Då grundvattenmagasinen inte fyllts på i den takt som krävs för att säkerställa en god tillgång på dricksvatten har kommunen vidtagit en rad åtgärder. För att minska förbrukningen av dricksvatten har bevattningsförbud införts sedan ett par år tillbaka och arbetet med att säkra tillgången på dricksvatten för framtiden pågår.

Parallellt med en sämre tillgång till dricksvatten har Gnesta kommun andra utmaningar inom VA-området. Det handlar bland annat om underhåll och förnyelse av befintligt ledningsnät samt reinvesteringar i kommunens sju verk.

En slutrapport för ny vattenförsörjning har levererats. Kommunfullmäktige har beslutat att gå vidare med projektering och tillståndsprocesser. Konsulter för projekteringsarbetet kommer att upphandlas med stöd av Telge inköp.

En konsultutredning om alternativa lösningar för Gnestas avloppsrening har genomförts. Kommunen behöver fortsätta förhandlingar avseende alternativet med överföringsledning till Himmerfjärdsverket. När alla förutsättningar är tydliga kan kommunen fatta ett beslut om inriktning för kommunens framtida avloppshantering.

Ovanstående uppdrag har också utökats med en genomlysning av VA-taxan, som är en förutsättning för att hantera investeringar av denna storlek. Uppdraget har även utökats med åtgärdsförslag på befintligt avloppsreningsverk för att anläggningen ska uppfylla kraven i gällande miljötilstånd. En problembeskrivning och åtgärdsplan har överlämnats. Beslut avseende finansiering av åtgärderna behöver fattas innan byggnation kan påbörjas.

Länsstyrelsen i Södermanland har genomfört ett första möte om framtagandet av en övergripande VA-plan.

Förnybara energikällor

Enligt Gnesta kommuns miljö- och hållbarhetsplan ska kommunen minska energiberoendet i sin egen verksamhet. Möjligheter för förnybara energikällor ska utforskas i planerade kommunala byggprojekt, både vad gäller renovering och nybyggnation. Samtidigt ska också möjligheten till statlig medfinansiering undersökas.

GFAB/Gnestahem har börjat att byta ut maskinparken till både eldrivna fordon och redskap. Två bilar och olika handredskap, som till exempel häcksaxar och trimmers, körs nu på el.

Den nya sporthallen vid Hagstumosse har fått solceller och även bostadsprojektet Solsidan kommer att få solceller.

Arbetet med att ta fram en energiplan har inte påbörjats.

Hållbarhet på daglig verksamhet

Daglig verksamhet och sysselsättning har under året fokuserat på hållbarhet genom att arbeta med återvunnet material. Ett exempel på detta är insektshotellen som enheterna producerat för Gnesta kommun, som i stora delar är tillverkade av återvunnet material.

Social hållbarhet och integration

Gnesta bibliotek genomför tillsammans med socialförvaltningen olika läsfrämjande aktiviteter för att stötta utvecklingen av det svenska språket och läsandet hos nyanlända. Årets läsfrämjande aktiviteter ställdes periodvis in med anledning av coronapandemin. Biblioteket har försökt erbjuda aktiviteter när smittoläget varit stabilt, men har sedan fått ställa in med kort varsel.

Arbetet med budget- och skuldrådgivning till medborgare i behov har under året fortlöpande som vanligt. Servicecenter har dock sett en ökning på besökare med behov av budgetrådgivning som beror på pandemin.

Folkhälsoarbete

Under 2020 har arbetet med den kommunövergripande folkhälsoplanen fortgått. Beredningsgruppen för folkhälsa med deltagare från kommunens samtliga förvaltningar har haft regelbundna möten under året, framförallt digitala. Prioriterade områden i folkhälsoplanen är förebyggande aktiviteter inom alkohol, narkotika, dopning, tobak och spel (ANDTS), psykisk hälsa, föräldraskapsstöd och kunskaper om våld i nära relationer. Under året har samordnaren deltagit i regionens folkhälsonätverk.

Synliggöra och motverka våld i nära relationer

Kommunens samordnare kring våld i nära relationer har under året lett ett antal utbildningar med hjälp av Socialstyrelsens webbutbildning som kan användas individuellt men även för att leda grupper. Två större föreläsningar med externa föreläsare har också anordnats för kommunens medarbetare. En kring hedersrelaterat våld och förtryck och en kring HBTQ, båda finansierade via utvecklingsmedel.

Aktiviteter och frivilligverksamhet

Socialförvaltningens aktivitetssamordning samt frivilligverksamhet har Träffpunkten samt Powerhuset som sina centrala arenor. I början av året kunde verksamheterna i stort sett bedrivas som vanligt, men från och med april i år har mötesplatserna varit stängda för aktiviteter med anledning av coronapandemin. Anhörigkonsulent,

frivilligsamordnare samt samordnare för folkhälsa har haft ett nära samarbete för att möta de nya behoven. Att minska oro och ofrivillig isolering samt stärka god hälsa har varit centrala teman i arbetet.

Under sommaren anordnades flera aktiviteter utomhus, som musikunderhållning under ledning av kulturskolan, sittgympa, mediyoga och fika med allsång. Några av aktiviteterna, som sittgympa utomhus, kunde även fortsätta under hösten, fortfarande med stort deltagarantal.

Under större delen av året har socialförvaltningens aktivitetssamordning och frivilligverksamhet arbetat med vänsamtal och leverans av matkassar till personer i riskgrupp.



Inriktningsmål: Service och bemötande

Kontakter med Gnesta kommun ska kännetecknas av ett gott bemötande och en professionell service.

Omställning utifrån coronapandemin

När coronapandemin började tillsattes en kriskommunikationsstab med uppdrag att genomföra riktade kommunikationsaktiviteter i de olika kommunikationskanalerna till kommunens olika målgrupper. Staben följde noga utvecklingen av coronaviruset och samverkade med de andra kommunerna i Sörmland. I uppdraget ingick också beredskap under helgerna. Den tillfälliga staben upphörde i juni. Under hösten utfördes kommunens coronakommunikation med ordinarie resurser.

Servicecenter

För att möta förväntningar på service och bemötande både internt och externt har servicecenter under våren utvärderat och gjort en del förändringar i arbetssätt. Utvärderingen visade på vissa brister i främst kommunikation mellan servicecenter och de olika förvaltningarna. Därefter har ett arbete påbörjats för att åtgärda dessa identifierade brister. Bland annat har en mall tagits fram för överenskommelser som tydliggör gränssnittet mellan servicecenter och förvaltningarna.

Under året har samverkan stärkts mellan servicecenter och socialförvaltningen, bland annat genom gemensamma möten. Resultatet av detta är bland annat att flera enheter

på socialförvaltningen har fått ett direktnummer, där det under utsatta tider garanterat finns personal tillgänglig att svara.

Enhetlig och tillgänglig kommunikation

Kommunens officiella kommunikationskanaler ska följa kommunens grafiska profil och reglerande lagar och förordningar. Som ett led i att säkerställa detta har medarbetare under våren utbildats i de nya mallarna för Word och Powerpoint. Mallarna följer den grafiska profilen och de tillgänglighetskrav som ställs i lagen om tillgänglighet till digital offentlig service.

Under sommaren genomfördes en tillgänglighetsgranskning av webbplatsen gnesta.se. Med utgångspunkt i granskningsresultaten uppdaterades webbplatsen under tidig höst. Detta för att säkerställa att webbplatsen lever upp till de tillgänglighetskrav som började gälla den 23 september 2020.

Utbildningar och större kommunikationsprojekt har nedprioriterats med anledning av pandemin, då behovet av operativt kommunikationsstöd varit stort under året.

Digitala kontaktvägar

För att möjliggöra en snabb handläggning av ärenden ska nya digitala tjänster successivt utvecklas och implementeras. I dagsläget finns det 61 publicerade e-tjänster på portalen e-tjanster.gnesta.se, varav 54 riktar sig till allmänheten och 7 är interna. Utöver dessa finns ett antal som används under tidsbegränsade perioder. De flesta ärenden som kommit in via e-tjänster gäller barn- och utbildningsförvaltningen.

I samband med GDPR-granskningen som genomfördes hösten 2020 beställde kansliet två nya e-tjänster som lanserades i december 2020. En e-tjänst där medborgarna kunde lämna begäran om registerutdrag samt en e-tjänst för internt bruk gällande personuppgiftsincidenter.

Att inte fler e-tjänster har lanserats beror främst på att arbetet nedprioriterats under coronapandemin.



Inriktningsmål: En skola med hög måluppfyllelse och starka kunskapsresultat

Som ger varje elev lust att lära, samt förutsättningar att lyckas, utvecklas och rustas för vuxenlivet.

Omställning utifrån coronapandemin

Året har präglats av åtgärder i stort och smått och på olika nivåer, alla med syfte att minimera smittspridning och samtidigt kunna upprätthålla en god utbildning för våra barn och elever.

Förskolorna har ändrat sina rutiner för hämtning och lämning och bedrivit en stor del av verksamheten utomhus. Till och från har förskolorna även behövt fokusera på omsorg snarare än på utbildning. Anledningen är snabba förändringar och hög frånvaro bland både barn och medarbetare.

Inom grundskolan har frånvaron bland elever och medarbetare varit högre än normalt under året. Eftersom elevfrånvaron generellt varit högre än personalfrånvaron, har det varit möjligt att få verksamheterna att fungera även om läget på de mindre skolorna varit särskilt ansträngt under perioder. Eleverna har, utifrån ålder och mognad, haft möjlighet att på olika sätt följa med i undervisningen hemifrån för att minimera utbildningstappet.

Kommunens gymnasieverksamhet och vuxenutbildning har under en del av året bedrivit undervisningen på distans. Till en början bedrevs verksamheten helt på

distans, men en förordningsändring möjliggjorde senare för att undervisningen helt eller delvis kunnat bedrivas på plats i små grupper eller individuellt. Även Mötesplatsen, som är ett samarbete mellan vuxenutbildningen och enheten för stöd till arbete stängdes i samband med det nationella beslutet att införa distansundervisning för vissa grupper. Mötesplatsen kunde under hösten öppnas upp med vissa begränsningar.

Förskolan

Kommunens förskolor arbetar för att nå och upprätthålla en god andel legitimerade förskollärare per verksamhet, men även för att säkerställa att det är väl fördelat inom förskolans olika barngrupper.

Förskolorna har fortsatt arbeta med språkutveckling vilket bland annat innebär att de använder sig av tecken och symboler som stöd i kommunikationen. Förskolorna arbetar med samtal i olika former såsom boksamtal, berättande och återberättande samt skapande av enkla sagor med lämplig rekvisita. Likt tidigare år ser förskolorna att det språkutvecklande arbetet ger goda resultat i form av att barnen visar ett stort intresse för läsning och berättande och i övrigt utvecklar sina språkliga och kommunikativa förmågor. På grund av pandemin har förskolorna förlagt en stor del av sin verksamhet utomhus. Detta har möjliggjort att förskolan hittat nya sätt att arbeta med språkutveckling, samtidigt som många beprövade sätt att arbeta med det inomhus inte har gått att genomföra. Utifrån detta bedöms kvaliteten i det språkutvecklande arbetet ha minskat under året.

Förskolorna arbetar löpande med att utveckla de pedagogiska lärmiljöerna utifrån de lokala förutsättningarna och barnens och medarbetarnas behov och önskemål. Under året har stora delar av verksamheten bedrivits utomhus, vilket ställt krav på kreativitet och flexibilitet hos medarbetarna gällande att anpassa lärmiljöerna utifrån förutsättningarna utomhus. Nämnden fattade under våren 2020 ett inriktningsbeslut om att förskolorna ska inleda ett långsiktigt arbete med syfte att barnen ska vara i ett mindre sammanhang merparten av dagen. Arbetet har inletts på vissa förskolor och har kommit längst på de förskolor som beviljats statsbidrag för detta. Inriktningsmålet innebär ett långsiktigt arbete som kräver olika insatser på olika förskolor. Arbetet med minskade barngrupper innebär också att förskolorna behöver fortsätta utveckla förskolans lärmiljöer för att möjliggöra fler uppdelningar inom- och utomhus.

Grundskolan årskurs 9

Gymnasiebehörighet (%)	2016	2017	2018	2019	2020
Totalt i Gnesta	69,1	88,4	80,2	82,8	91,1
Flickor i Gnesta	80,0	97,7	83,1	81,3	96,8
Pojkar i Gnesta	62,9	80,8	77,2	84,4	85,2
Totalt i riket	83,1	82,5	84,4	84,3	85,6

Meritvärde	2016	2017	2018	2019	2020
Totalt i Gnesta	182,1	214,3	208,7	204,9	213,4
Flickor i Gnesta	220,2	251,5	224,4	213,3	234,9
Pojkar i Gnesta	159,3	182,9	191,1	196,7	191,5
Totalt i riket	224,1	223,5	228,7	229,8	231,1

Andel (%) minst E i alla ämnen	2016	2017	2018	2019	2020
Totalt i Gnesta	57,3	76,8	69,6	63,3	73,2
Flickor i Gnesta	75,0	88,4	78,0	60,9	85,5
Pojkar i Gnesta	47,1	67,3	59,6	65,6	60,7
Totalt i riket	74,2	74,1	75,6	75,5	76,1

Källa 2017-2019, samt 2020 för riket totalt: Skolverket. Uppgifter för Frejaskolan 2020: Kolada

De samlade betygsresultaten för årskurs 9 visar att det skett en ökning inom samtliga tre betygsmått. Andelen elever som blev behöriga till gymnasieskolans nationella program (yrkesprogram) var vårterminen 2020 91 procent, en betydligt högre andel än förra året och den högsta andelen på fem år. Andelen behöriga var också högre än rikssnittet (85,6 procent). En jämförelse med samtliga andra kommuner i SKR:s Öppna Jämförelser/Kolada visar att Gnesta ligger bland de 25 procent kommuner med högst andel gymnasiebehöriga 2020.

Det genomsnittliga meritvärdet, som ger ett mått på hur höga betyg som eleverna nått, har också ökat jämfört med de två senaste åren, och ligger på 213,4 av maxvärde på 340 poäng. Meritvärdet är fortfarande på en nivå som ligger en bit under rikssnittet. Andelen elever som uppnår minst betyget E i samtliga ämnen har också ökat jämfört med tidigare, och är högre än de två senaste åren. Även detta mått ligger dock under snittet för riket.

I Kolada finns också de tre måtten ovan med en beräkning av avvikelser från ett så kallat modellberäknat värde. Detta innebär att en kommuns faktiska värde jämförs med ett värde som tar hänsyn till elevsammansättningen avseende olika socioekonomiska bakgrundsfaktorer. När det gäller både andelen behöriga till gymnasieskolan samt andelen som nått minst betyget E i samtliga ämnen, är Gnestas (Frejaskolans) resultat högre än för kommuner med jämförbara socioekonomiska förhållanden. Meritvärdet ligger fortfarande under värdet för jämförbara kommuner, men skillnaden är avsevärt mindre än tidigare år (-8 i jämförelse med -26 året dessförinnan).

Liksom tidigare år är det stora skillnader mellan flickors och pojkars resultat. Framför allt gäller det meritvärdet och andelen som har minst E i samtliga ämnen. Skillnaden mellan flickors och pojkars resultat är större än i riket. Vad gäller behörigheten till

gymnasieskolans nationella program är skillnaden större än i riket, men där ligger både flickornas och pojkarnas resultat högre än rikssnittet för flickor respektive pojkar.

Frejaskolan jobbar med pojkarnas lägre måluppfyllelse genom att knyta an till deras verklighet i större utsträckning för att skapa motivation för skolarbete. Skolan ser att studiemotivationen och tron på att kunna gå vidare till högre studier är lägre bland pojkarna än bland flickorna på högstadiet. Detta är ett område skolan arbetar med, men ännu inte nått tillräckligt långt med.

Grundskolan årskurs 6

Andel (%) minst E i alla ämnen	2016	2017	2018	2019	2020
Totalt i Gnesta	66,7	79,0	75,0	68,7	73,1
Flickor i Gnesta	64,6	88,5	91,4	79,7	84,6
Pojkar i Gnesta	68,8	69,0	58,6	57,1	64,2
Totalt i riket	79,2	77,7	77,1	73,9	*

*Uppgiften publiceras inte längre av Skolverket.

Källa 2017-2019: Skolverket. Källa 2020: Förvaltningens egna uppgifter. ~100 innebär att antalet som ej uppnått kunskapskraven (A-E) är färre än 5 elever. Om en resultatuppgift baseras på färre än 10 elever, dubbelprickas den av sekretesskäl.

Även inom årskurs 6 är andelen elever med minst betyget E i samtliga ämnen ökat. Vårterminen 2020 var andelen 73,1 procent, jämfört med 68,7 procent året innan. Då Skolverket inte längre publicerar detta mått på riksnivå, är en jämförelse med riket inte möjlig. Det finns dock andra mått för årskurs 6, där en jämförelse med andra kommuner och rikssnittet går att göra. I Kolada går att utläsa att andelen elever i åk 6 med lägst betyget E i matematik var 85,1 procent 2020, en ökning från 81,6 året innan. Resultatet ligger något under rikssnittet. I svenska var motsvarande 93,9 procent (87,5 år 2019), vilket ligger strax över rikssnittet och bland de 25 procent av kommunerna med högst resultat.

Gymnasial utbildning och kommunalt aktivitetsansvar

Samarbetet mellan barn- och utbildningsförvaltningen och socialförvaltningen gällande gymnasial utbildning och det kommunala aktivitetsansvaret (KAA) har utvecklats under året. Det kommunala aktivitetsansvaret innebär att kommunen har en skyldighet att tillse att ungdomar mellan 16 och 19 år, som inte genomför eller har genomfört en gymnasieutbildning, erbjuds insatser. Insatserna ska i första hand syfta till att ungdomen påbörjar eller återupptar studier. Utvecklingen innebär att elever som är aktuella för stödinsatser genom KAA, från och med höstterminen läser kurser eller utbildningar via utbildningscentrum. Samarbetet har utvecklats för att bättre svara mot de lagkrav som ställs på den gymnasiala utbildningen. Som en studiemotiverande

insats för ungdomar inom KAA, kan utbildningen kombineras med praktik. I arbetet med detta sker löpande kontakt mellan förvaltningarnas enheter.

Vuxenutbildningen

En länsgemensam upphandling av vuxenutbildning har genomförts under 2020. Vuxenutbildningen har via Eskilstuna kommun upphandlat kurser på grundläggande nivå, gymnasial nivå samt yrkesvuxpaket. Upphandlingen har avsett platsförlagd utbildning, distansutbildning samt distansutbildning med handledning. Det nya avtalet gäller till och med 2022 med eventuell förlängning.



Inriktningsmål: En trygg vård och omsorg av hög kvalitet

Som utformas i nära samverkan med brukare och personal.

Omställning utifrån coronapandemin

Socialförvaltningens krisledningsstab har under året arbetat intensivt med att hantera de senaste nationella och regionala rekommendationerna, ta fram planer för att hantera hög frånvaro inom verksamheterna samt minska pandemins påverkan på brukare och medarbetare.

Många aktiviteter och insatser har pausats, skjutits upp eller stöpts om. Istället har full prioritet legat på att begränsa och förhindra smittspridning i verksamheterna, men även att hantera oro, skapa trygghet och förmedla information till brukare, medborgare och personal. Våra särskilda boenden, boende med särskild service, kortvårdsboende samt stödboende har alla haft besöksförbud under stora delar av året. Under sommaren öppnades det upp för besök utomhus och under hösten fanns möjlighet till bokade besök i särskilda besöksrum med skyddsutrustning. Inom hemtjänsten har ett coronateam bildats, med särskild skyddsutrustning, som arbetat då det funnits misstanke om eller konstaterad smitta hos en hemtjänsttagare.

Sedan i våras har Träffpunkten och tillhörande restaurang samt Powerhusets lokaler varit stängda. Som tidigare nämnts höll även Mötesplatsen stängt under våren, men öppnades till hösten med vissa begränsningar. Stora delar av anhörigstödet har också varit pausat under året, med undantag för anhörigrupper gällande demens. Under

hösten startades ett digitalt anhörigstöd. Slutligen har möten med brukare genomförts utomhus eller via telefon istället för möten inomhus.

En positiv matupplevelse inom särskilt boende

Inom de särskilda boendena har alla brukare möjlighet att göra egna val i sin kosthållning och specialkost beaktas. För att motverka undernäring erbjuds och serveras flera måltider fördelat över dygnets alla timmar. Enheternas arbete för att minska nattfastan utmärker sig särskilt detta år, med ett resultat som är det bästa sedan mätningens start (8,59 timmar). De särskilda boendena har även arbetat aktivt under året för att förhöja brukarnas matupplevelse genom att bland annat duka hemtrevligt, skapa en lugn miljö under måltiden samt att personal sitter med vid bordet. Brukarnas upplevelse av maten har ökat från föregående år, från 75 procent till 81 procent.

Aktiviteter för meningsfulla dagar

På grund av rådande läge har planerade aktiviteter fått stöpas om. De vanligtvis större sociala aktiviteterna har istället skett i mindre grupper. Ibland har det även funnits digitala alternativ. Både på Ekhagen och Strandhagen har personalen möjliggjort för brukarna att möta anhöriga via videosamtal.

I årets brukarundersökning för äldre på särskilt boende, ökade andelen positiva svar bland annat på frågor om möjlighet att komma utomhus, möjlighet att få kontakt med personal på boendet och bemötande.

Trygg tillvaro för brukarna

En trygg tillvaro hör ihop med en stark kontinuitet. På alla enheter eftersträvas en stark kontinuitet och kontaktmannaskapet har setts över inom alla enheter. Det är kontaktpersonerna som ansvarar för genomförandeplanen och kontakten med brukarens anhöriga.

Enligt årets mätning är personalkontinuiteten oförändrad jämfört med de två senaste åren. I brukarundersökningen inom hemtjänsten noteras en trend där andelen positiva svar sjunkit för nästan samtliga frågor jämfört med föregående år.

Tidiga insatser skapar jämlika livschanser

Andelen ej återaktualiserade barn och ungdomar (0-20 år) inom ett år efter avslutad utredning eller insats hos socialtjänsten har ökat under 2020. Bidragande faktorer till den positiva utvecklingen kan vara att fler utredningar än tidigare avslutades med insats under 2019, en fördubbling av antalet medarbetare inom öppenvården under 2019 samt ett aktivt arbete inom barnperspektivet.



Inriktningsmål: Effektiv organisation

Med nya arbetssätt, ett aktivt förbättringsarbete och ny teknik skapas på ett ansvarsfullt sätt en effektivare organisation.

Omställningen utifrån coronapandemin

Coronapandemin har påskyndat införandet och öppnat upp för nya digitala arbetssätt med Microsoft 365 och Microsoft Teams. Medarbetare som av olika anledningar inte kunnat närvara fysiskt på möten har lätt kunnat ansluta sig för att ta del av samma information som medarbetare som är på plats fysiskt. Digitala möten har, förutom att ge besparingar i tid, pengar och miljö, minskat risken för smittspridning under pågående pandemi.

Verksamhetens målförankring

Varje verksamhet ska regelbundet diskutera kommunfullmäktiges och nämndernas mål kopplat till verksamhetsplaneringen. För att göra detta har mallar och handlingar för verksamhetsplaner tagits fram.

Ett APT-material om kostnadsmedvetenhet togs fram under våren med syfte att ge en insikt om det kommunala uppdraget och skapa en medvetenhet om att alla behöver hjälpas åt för att skapa en organisation som gör rätt saker på rätt plats och i rätt tid.

Utveckla kommunen digitalt

Införandet av Microsoft 365 och Teams har inneburit ett skifte från fysiska möten till digitala och resfria möten. Detta innebär att ett av målen i handlingsplanen för

digitalisering, om resfria möten, delvis är uppnått. Lokala utbildningsinsatser med förvaltningarna har genomförts under hösten.

Flera nya e-tjänster har lanserats under året. Under början av året påbörjades ett arbete med att integrera e-tjänster med ärendehanteringssystemet Castor. Integrationer mellan dessa system syftar till att minska administration och effektivisera handläggningsprocessen.

Under en första fas har integrationer testats i ärenden gällande bygglov. Efter ett avbrott i arbetet, på grund av pandemin, återupptogs arbetet under hösten. Ett samarbete kring behovsanalys har påbörjats med andra kommuner som arbetar med samma system för e-tjänster och ärendehantering. Syftet är att skapa en gemensam och tydlig beställning till systemleverantör av ärendehanteringssystemet i frågan om integrationsmöjligheter.

Arbetet med digital arbetsyta och nytt intranät har nedprioriterats med anledning av pandemin.

Säkerställa kvalitet i den demokratiska processen

Under 2020 har kansliet genomfört en genomlysning av sitt uppdrag och sina kompetenser kopplade till den demokratiska processen kansliet ansvarar för. I detta arbete identifierades att ytterligare kompetens behövs. I slutet av året anställdes en kommunarkivarie, en central roll som löper som en röd tråd genom kansliets alla delar. Inte minst inför arbetet med en framtida e-arkivlösning.

Servicecenter underlättar för förvaltningarna

Arbetet med att fortsätta utveckla servicecenter ska medföra en minskad arbetsbelastning på förvaltningarna, vilket bidrar till högre kvalitet i kvalificerade handläggningsuppdrag. Under våren stod utvecklingsarbetet delvis still på grund av coronapandemin. Under hösten har arbetet återupptagits, till exempel genom möten mellan servicecenter och socialförvaltningen, i syfte att kunna ta över ärendeprocesser och därmed minska arbetsbelastningen för förvaltningen.

Fortsatt implementering av styrdokumentet för krisberedskap

Under året har arbetet med att stärka kommunens krisberedskap fortskridit. Bland annat har riskkommunikation till allmänheten genomförts.

Kontinuitetshantering (en metod för att planera för och upprätthålla verksamheter under kris) fortskred under året och genomfördes specifikt gällande coronapandemin. Kontinuitetshantering inom VA genomfördes som ett pilotprojekt gällande arbetsätt och mallar för fortsatt arbete. I det arbetet påbörjades också ett förtydligande och klagörande av vad som är samhällsviktig verksamhet.

Arbetet med nödvattenförsörjning är påbörjat men har bromsats upp på grund av pandemin. Arbetet slutförs 2021. Vidare har ett arbete med att uppdatera kriskommunikationsplan, plan för storskalig utrymning samt trygghetspunkter påbörjats under året.

Översyn av krisledningsorganisationens personalförsörjning pågår kontinuerligt. Under året har sex personer genomgått utbildning i stabsmetodik samt fyra personer i utbildning till stabschef. Krisledningens möjlighet att arbeta på distans vid kris har praktiserats under 2020 i och med pandemin, och kommer att utvärderas för ytterligare åtgärder.

Säkerhetsskyddet fortskrider enligt framtagen handlingsplan och säkerhetsklassning av personal har genomförts och görs fortlöpande av personal där behov identifieras. Slutligen har kommunen, i samarbete med Sörmlandskustens räddningstjänst, inlett kontakt med frivilliga försvarsorganisationer.



Inriktningsmål: Välmående och växande företag

Som bidrar till tillväxt, service och arbetstillfällen.

Omställning utifrån coronapandemin

Coronapandemin har drabbat många näringsidkare i Gnesta kommun. Flera företag har förlorat sina kunder och behövt varsla personal. För att stötta lokala företagare lanserade Gnesta kommun i mars ett åtgärds paket där kommunen förlängde kredittiden för fakturor som kopplade till tillsyn för näringsidkare eller förening.

Kommunen har också haft kontakt med flera lokala företagare för att dels prata med dem om hur pandemin påverkat deras verksamhet, dels dela ut affischer med information att hålla avstånd för att hjälpa till att minska smittspridningen.

Den 1 juli 2020 trädde en ny lag i kraft, lagen om tillfälliga smittskyddsåtgärder på serveringsställen, där kommunen är ansvarig för att se till att kaféer, restauranger och barer följer de riktlinjer som finns för att minska smittspridningen av covid-19.

Kommunen har vid flera tillfällen gett ut informationsmaterial till de näringsidkare i Gnesta kommun som bedriver livsmedelsverksamhet om vilka åtgärder de behöver göra i sin verksamhet för att hindra smittspridningen. Kommunen har också varit ute på plats ett flertal gånger hos verksamheterna och bedrivit tillsyn och gett rådgivning. Verksamheterna har till stor del på eget initiativ genomfört åtgärder för att minska trängsel i sina lokaler och vidtagit ytterligare åtgärder efter tillsyn. Inga verksamheter har fått beslut om föreläggande eller förbud.

Mötesplatser mellan kommun och näringsliv

Näringslivsgalan genomfördes i februari, därefter ställdes planerade företagsträffar in på grund av pandemin. Ett par företagsbesök kunde genomföras under hösten.

Stärka nyföretagandet

Starta-eget-kurs i Nyföretagarcentrums regi hölls, trots pandemin, med fyra deltagare under våren och tre deltagare under hösten.

Revidering av näringslivsprogram

Revideringen av kommunens näringslivsprogram färdigställdes under hösten tillsammans med näringen i en workshop under hösten och har därefter slutbearbetats.

Professionell myndighetsutövning

Under året har fokus varit att introducera några nya medarbetare i ett serviceinriktat arbetssätt. Året har präglats av att myndighetsutövningen anpassats efter coronapandemin.

I NKI-undersökningen (nöjd-kund-index) om företagares uppfattningar om kommunernas service, kompetens, rättssäkerhet och tillgänglighet framgår att Gnesta kommuns företagare ger ett högre omdöme för 2020 än för året innan. Gnestas totala NKI var 76 poäng av 100, jämfört med 67 poäng 2018 och 69 poäng 2019. 62-69 är godkänt, 70-80 är högt.

Mark för handel och industri

Planering ska ske för att ta fram tillgänglig mark för handel och industri på olika ställen i kommunen. Inom ramen för detta ska en långsiktig plan för nya områden tas fram.

Ett arbete med en strategisk plan för industrimark i kommunens alla tätorter har påbörjats.

Det finns totalt 5,05 hektar planlagd mark för industri och handel tillgänglig. Av denna är 3,8 hektar kommunalt ägd och 1,25 hektar privat vilket är oförändrat jämfört med 2019. I nuläget pågår inte något planarbete för renodlad industrimark. I detaljplanen för Mejerigatan möjliggörs verksamhetslokaler.



Inriktningsmål: En god ekonomi

God hushållning och planering av resurserna som bidrar till en långsiktigt ekonomisk hållbar utveckling.

Omställning utifrån coronapandemin

Som ett led i de administrativa förberedelserna för coronapandemin, upprättades i mars ett särskilt kostnadsställe i redovisningen för att möjliggöra spårbarheten i kostnader som är direkt hänförliga till corona. Bevakning av kostnader möjliga att återsöka hos olika myndigheter har utförts och kostnader följs upp under hela 2020 enligt riktlinjer.

De kostnader som kunnat återsökas avser endast merkostnader för verksamheter inom hälso- och sjukvård respektive socialtjänst till följd av covid-19. Ansökan lämnades till Socialstyrelsen i november och Gnesta kommun har beviljats hela det återsökta beloppet. Se vidare under avsnittet resultat och ekonomisk ställning.

Effektiva ekonomiska processer

Under våren arbetade ekonomienheten med att säkra rätt kompetenser för att utveckla ekonomienhetens processer. Arbetet med kartläggning av samtliga processer har påbörjats men blivit försenat då arbetet försvårats genom distansarbete på grund av pandemin.

Ekonomienheten har under året omarbetat riktlinjerna för projekt och investeringar. En viktig del i detta arbete är att även innehållet i delarna för styrdokument i

framtidsplanen behöver omarbetas så att överensstämmelse med riktlinjerna uppnås. Arbetet kommer fortsätta under 2021.

Utbildning i ekonomi, ekonomiska processer och verktyg har genomförts för servicecenter, med syfte att fler frågor ska kunna besvaras direkt av dem. Det kommer innebära att invånare som ringer in får snabbare svar. Barn- och utbildningsförvaltningens administration har utbildats i rapportverktyget Reporting experience för att underlätta den ekonomiska uppföljningen.

Säkra upphandlings- och inköpsprocessen

Förbättringsarbetet av inköpsprocessen och organisationen avstannade under våren. En konsult anlätades från mitten av september för att återuppta arbetet med inköps- och upphandlingsorganisation. Ett inköpsråd har bildats med representanter för alla förvaltningar, möten hålls regelbundet för att fånga inköpsbehov samt för att kanalisera förmedlingen av information till verksamheterna. Arbetet med bland annat uppdatering av styrdokument, avtalsdatabas och information på Insidan har återupptagits och fortsätter under 2021. Ett stort arbete har redan genomförts, som fortgår vad gäller identifiering och kartläggning av utgångna avtal samt behov av upphandlingar. Samordning sker med Telge Inköp. Utbildning i lagen om offentlig upphandling samt om direktupphandling och avropsförfarande har hållits med chefer, inköpare och samordnare i december och fortsätter under 2021.

Fortsatt och fördjupat arbete med långsiktiga finansiella prognoser

Kommunens långsiktiga finansiella prognos uppdateras efter varje skatteprognos från SKR. På framtidsgagen under våren hölls en kort presentation av de demografiska utmaningarna som kommunen står inför och hur det negativa gapet mellan intäkter och kostnader förväntas utvecklas fram till 2032 om inte åtgärder i form av effektiviseringar och/eller skattehöjningar vidtas. Presentation genomfördes för att skapa förståelse hos chefer och politiker om den övergripande situationen.

Arbetet med uppföljning av prognoserna har stannat av under hösten då konsultföretaget inte haft resurser på grund av pandemin. Ny uppdatering av prognosen planeras till våren 2021, då uppdaterad med 2020 års räkenskapsammandrag och nya skatteprognoser. Planen för hur kommunen ska arbeta vidare med analyserna kommer att läggas under 2021.

Fortsatt utveckling av arbetet med lokalresursplan

Lokalresursplaner för barn- och utbildnings- samt socialförvaltningen är i slutfasen. Arbetet har inte fortflöpt enligt plan under 2020, utan har försenats på grund av pandemin. Översyn och genomlysning av arbetet genomförs tillsammans med kommunchef. I samband med detta ses även rutiner som är kopplade till lokalresursplanen över.

Kontinuerlig uppföljning av ekonomin

Både socialnämnden och barn- och utbildningsnämnden har under året beslutat om åtgärder för att uppnå budget i balans. Vissa av åtgärderna är pågående och andra har slutförts.



Inriktningsmål: Attraktiv arbetsgivare

Som förmår attrahera, bibehålla och utveckla kompetens.

Omställning utifrån coronapandemin

Med anledning av coronapandemin utvecklades en e-tjänst där medarbetare kunde registrera sig för att frivilligt ta en tjänst inom en annan kommunal verksamhet där det kunde uppstå en bemanningskris. Denna e-tjänst nyttjades dock aldrig då verksamheterna klarade bemanningen även under pandemins mest hektiska tid.

Kommunens centrala samverkansgrupp hade under våren tätare möten för att hålla kommunens fackliga organisationer väl informerade och underrättade. Riktlinjer och information som rörde medarbetare och chefer uppdaterades kontinuerligt på kommunens intranät.

Aktivt medarbetarskap

Aktivt medarbetarskap innebär utveckling av arbetssätt som resulterar i att kommunens medarbetare ges goda möjligheter att bidra till verksamheternas utveckling avseende exempelvis kvalitet och resursanvändning.

HR-enheten påbörjade under året arbetet med att utveckla APT-material i olika angelägna ämnen som chefer och arbetsgrupper kan använda för att stimulera delaktighet och kreativitet. På grund av coronapandemin fick detta skjutas på framtiden och planeras att bli klart under våren 2021.

Kompetensförsörjning och kompetensutveckling

HR-enhetens uppdrag att utveckla en kommungemensam rekryteringsprocess pågår och planeras bli färdig våren 2021. Under pandemin har dels riktlinjer för bemanning och förflyttning tagits fram, dels en e-tjänst för frivilligt arbetsbyte vid bemanningskris.

Utveckling av arbetsmiljöarbetet

Under 2020 fortsatte arbetet med att utveckla och strukturera upp arbetsmiljöarbetet. På grund av pandemin har utvecklingsarbetet till en viss del behövt senareläggas. Under året har arbetsmiljöhandboken på Insidan utvecklats och fått en mer användarvänlig struktur för både chefer och medarbetare. Kommungemensamma digitala skyddsronsmallar har tagits fram för att underlätta i det systematiska arbetsmiljöarbetet. HR-enheten har inlett arbetet med att ta fram ett kommungemensamt årshjul för arbetsmiljöprocessen, som förväntas färdigställas under 2021. Slutligen har HR-enheten under året arbetat med att revidera kommunens arbetsmiljöutbildningar. Revideringen väntas bli färdig våren 2021.

Insatser för att sänka sjukfrånvaron och öka frisknärvaron

Som ett led i uppdraget att sänka sjukfrånvaron och öka frisknärvaron beslutades i augusti att direktupphandla ett digitalt rehabiliteringsverktyg. Under hösten 2020 genomfördes upphandlingen, och systemet implementerades i slutet av året. Införande av systemet innebär också att stödet från HR till chefer blir tydligare.

Kompetensväxling

Arbetet med kompetensväxling inom barn- och utbildningsförvaltningen inleddes under 2019, med syfte att öka andelen legitimerade lärare. Arbetet har fortsatt under 2020 i form av nyrekrytering av legitimerade lärare. Inför höstterminen rekryterade skolorna ett antal legitimerade lärare till sina skolor. En inventering av hur stor andel av den undervisande personalen som har lärarlegitimation gjordes inför hösten.

Resultatet av detta är att 92,6 procent av de som arbetar som lärare har en lärarlegitimation. I några fall kan det innebära att lärare räknas som legitimerade om de är legitimerade förskollärare, trots att de undervisar i grundskolan. Antalet lärartjänster i kommunen ligger på samma nivå som förra året, och antalet legitimerade lärare har ökat betydligt sedan 2019. Eftersom de uppgifter förvaltningen har möjlighet att ta fram inte är direkt överensstämmande med den officiella statistik som tidigare publicerats av Skolverket, går det inte att jämföra uppgifterna med tidigare år.

Resultat och ekonomisk ställning

Årets resultat

Kommunens resultat efter december uppgår till 8,4 mnkr (budgetavvikelse med -2,2 mnkr).

Från 1 januari 2019 började nya redovisningsregler att gälla avseende vissa värdepapper. Detta innebär att en viss del (fonder) av kommunens innehav i värdepapper (placeringar för att säkra kommande pensionsutbetalningar), ska räknas om till marknadsvärde (verkligt värde) vid den aktuella redovisningstidpunkten. För denna del av kommunens värdepappersinnehav var skillnaden mellan verkligt värde och bokfört värde i årsredovisningen 2020 5,0 mnkr. Efter återläggning av dessa icke realiserade förluster är årets resultat enligt balanskravet 13,4 mnkr.

Skatteintäkterna enligt utjämningsystemet har ökat med 0,4 procent sedan 2019 vilket är en relativ liten höjning. Dock har de generella statsbidragen ökat med 21 procent sedan föregående år vilket till största del beror på de coronarelaterade statsbidragen. Dessa generella statsbidrag uppgår till 23,4 mnkr under 2020. Försäkringskassan har med anledning av coronapandemin ersatt sjuklönekostnader under perioden april-december. Dessa pengar har fördelats till respektive nämnd i enlighet med sjuklönekostnaderna.

Ett speciellt ansökningsförfarande hos Socialstyrelsen gör det möjligt för kommunen att återsöka vissa kostnader direkt hänförliga till corona inom framförallt socialnämnden. Per sista november uppgick dessa kostnader för Gnesta till 4,0 mnkr. Gnesta har fått hela beloppet ersatt från Socialstyrelsen.

Koncernens resultat för 2020 uppgick till 7,8 mnkr vilket är sämre än föregående på grund av såväl kommunens resultat såväl som ett sämre resultat av Gnesta kommunkoncern AB där de finansiella kostnaderna

Finansiella nyckeltal

(mnkr)	2019-12-31	2020-12-31
Soliditet exklusive ansvarsförbindelsen	51,3%	47,9%
Soliditet inklusive ansvarsförbindelsen	29,6%	28,4%
Nettokostnader exklusive jämförelsestörande poster	4,3%	3,4%
Verksamhetens nettokostnader i % av skatteintäkter	98,8%	99,0%

Soliditeten som är ett mått på hur stor del av tillgångarna som finansierats med skatter och bidrag har minskat sedan 2019. Detta beror främst på ökade lån om 50 mnkr under

våren 2020 (enligt låneram beslutad av kommunfullmäktige). Föregående års goda resultat bidrar dock till att dämpa minskningen.

Nettokostnadsutvecklingen för 12-månadersperioden är 3,3 procent vilket är en minskning från samma period förra året (4,3 procent). Detta beror främst på att intäkter för avslutade exploateringar som resultatfördes var högre under 2020 jämfört med 2019.

Verksamhetens nettokostnader motsvarar 95,2 procent av skatteintäkterna jämfört med 98,8 procent föregående år. Detta beror främst på ökade utbetalningar av generella statsbidrag på grund av coronapandemin.

Ekonomisk ställning

Budgetavvikelse och prognos per nämnd

Den totala budgetavvikelsen per december uppgår till -2,1 mnkr, varav kommungemensamma poster står för -4,3 mnkr, kommunstyrelsen för +4,4 mnkr, barn- och utbildningsnämnden för +1,9 mnkr och samhällsbyggnadsnämnden för +3,3 mnkr. Socialnämnden uppvisar negativ avvikelse med -6,5 mnkr och VA och renhållning med -0,9 mnkr.

Helår 2020 (mnkr)	Budget helår	Avvikelse mot budget	Prognos helår	Avvikelse mot prognos
Kommungemensamma poster	667,2	-4,3	666,0	-1,2
Kommunstyrelsen	-87,1	4,4	-86,3	0,8
Samhällsbyggnadsnämnd	-30,7	3,3	-29,8	1,0
Barn- och utbildningsnämnd	-309,0	1,9	-308,8	0,2
Socialnämnd	-229,8	-6,5	-236,8	-6,9
Totalt exkl. VA och renhållning	10,5	-1,2	4,3	-6,2
VA och renhållning	0,0	-0,9	-0,4	-0,4
Totalt inkl. VA och renhållning	10,5	-2,1	3,9	-6,6

Kommungemensamma poster

Kommungemensamma poster har en budget för året uppgående till 667,2 mnkr. Verksamhetsområdet visar en negativ avvikelse mot budget med -4,3 mnkr. Negativa avvikelser återfinns främst för avskrivningar (-2,2 mnkr), finansnetto (-2,7 mnkr) samt kostnader för pensioner (-5,3 mnkr).

Skatteintäkterna inklusive statsbidrag uppvisar en positiv avvikelse under året (+8,7 mnkr).

Nämnderna

Kommunstyrelsen

Kommunstyrelsens budget är 87,1 mnkr. Nämndens avvikelse efter december månad är för den skattefinansierade verksamheten 4,4 mnkr och för avgiftskollektiven -0,9 mnkr. Total avvikelse mot budget summerar till +3,5 mnkr. Låga lönekostnader (+7,3 mnkr) till följd av vakanser är den viktigaste förklaringen, men även driftskostnaderna är låga (+10 mnkr). Dessa positiva avvikelser uppvägs delvis av höga kostnader för konsulter där vi kan se en negativ avvikelse mot budget (-9,7 mnkr).

Inom avgiftskollektivet uppstår underskottet med anledning av lägre intäkter än budgeterat.

Samhällsbyggnadsnämnden

Nämnden uppvisar en positiv avvikelse mot budget med +3,2 mnkr. Detta beror framförallt på lägre personalkostnader (+3,4 mnkr) kopplade till vakanser inom flera enheter. Även bygglovsintäkterna visar positiv avvikelse mot budget (+0,3 mnkr).

Barn- och utbildningsnämnden

Nämnden uppvisar en positiv avvikelse med 1,9 mnkr. Negativa avvikelser återfinns inom grundskolan (-5 mnkr) och gymnasieskolan (-0,4 mnkr). Övriga enheter visar positiva avvikelser främst på grund av ersättningen från Försäkringskassan (+4,5 mnkr) avseende täckningen av sjuklönekostnader.

Socialnämnden

Nämnden har en negativ budgetavvikelse på -6,5 mnkr, något som huvudsakligen förklaras av kostsamma externa placeringar av barn och unga. Överskridanden finns även inom hemtjänsten och hälso- och sjukvårdsenheten. Förvaltningen har låga lönekostnader som förklaras av ej tillsatta vakanser, vilket medfört höga kostnader för tillfällig bemanning.

Känslighetsanalys

Scenarier (mnkr)	2020-12-31
1. Skattesatsförändring 1 kr	23,8
2. Bruttokostnadsförändring 1%	8,2
3. Försörjningsstödsförändring 10%	0,7
4. Ränteförändring 1%	2,7

- Vid en skattesatsförändring på +1 kr ökar kommunens intäkter med 23,8 mnkr.
- Vid en bruttokostnadsförändring på +1 procent ökar kommunens kostnader med 8,2 mnkr.
- Vid en förändring av försörjningsstödet med +10% ökar kommunens kostnader med 700 tkr.
- Vid en ränteförändring på +1 procent ökar kommunens kostnader med 2,7 mnkr.

Balanskravsresultat

Balanskravet är ett resultat rensat för vissa poster som inte härrör från den egentliga verksamheten, till exempel realisationsvinster och orealiserade realisationsvinster/förluster.

I balanskravsuträkningen ska realisationsvinster (från anläggningstillgångar) dras bort från resultatet och realisationsförluster (från anläggningstillgångar) läggs tillbaka till resultatet. Enligt nya redovisningsregler 2019 ska även orealiserade vinster och förluster i värdepapper dras bort. Under 2020 gjordes inga realiseringar av anläggningstillgångar. Verkligt värdejusteringen av värdepapper uppgår till 5,0 mnkr

Balanskravsresultatet summerar till 13,4 mnkr per 31 december 2020.

Balanskravsresultatet beräknas på följande sätt:

- = Årets resultat enligt resultaträkningen 8,3 mnkr
- Samtliga realisationsvinster
- + Realisationsvinster enligt undantagsmöjlighet
- + Realisationsförluster enligt undantagsmöjlighet
- /+ Orealiserade vinster och förluster i värdepapper
- +/- Återföring av orealiserade vinster och förluster i värdepapper +5,0 mnkr
- = Årets resultat efter balanskravsjusteringar
- Reservering av medel till resultatutjämningsreserv
- + Användning av medel från resultatutjämningsreserv
- = Balanskravsresultatet 13,4 mnkr

Väsentliga personalförhållanden

Personalvolym

Under 2020 minskade snittantalet månadsavlönade i kommunen med 48 anställda jämfört med 2019. Antalet månadsavlönade var under året i genomsnitt 793 medarbetare.

Könsfördelningen bland månadsanställda var oförändrad jämfört med året innan. Andelen kvinnor utgjorde 79 procent och andelen män 21 procent.

Förvaltning	Totalt	Kvinnor	Män
BOU	354	283	72
KSF	55	37	17
SBF	51	17	33

SOC	336	294	43
Totalt	793	630	165

Tabellen visar snittantalet månadsavlönade anställda under 2020, per förvaltning och kön

Sjukfrånvaro

Den totala sjukfrånvaron (i procent av arbetad tid) under 2020 var 10,41 procent. En jämförelse med ett genomsnitt från tidigare år visar en ökning med nästa två procentenheter. Ökningen förklaras av frånvaro som är kopplad till Corona.

Sjukfrånvaro i personnära yrken har under pandemin ökat betydligt. Dessa yrken är i kommunen till stor del kvinnodominerade och vi kan också se att frånvaron bland kvinnor ökat mer jämfört med männen under det gångna året.

Förvaltning	Total	Kvinnor	Män
BOU	12,25	13,39	7,61
KSF	5,26	7,29	1,35
SBF	4,52	4,18	4,69
SOC	9,47	9,96	5,95
TOT	10,41	11,64	5,9

Tabellen visar andel (%) sjukfrånvaro av total arbetad tid, per förvaltning och kön

Sjukfrånvaron har ökat inom samtliga åldersgrupper. Noterbart är att frånvaron ökat minst i åldersgruppen 50 år eller äldre.

Åldersintervall	Totalt	Kvinnor	Män
29 år eller yngre	8,34	8,88	7,10
30 - 49 år	10,59	11,86	5,98
50 år eller äldre	10,60	11,85	5,46
Total	10,41	11,64	5,90

Tabellen visar andel (%) sjukfrånvaro av total arbetad tid, per åldersintervall, kommunövergripande

Långtidssjukrivningar (sjukfrånvaro överstigande 59 dagar) uppgick under 2020 till 40,17 procent av den totala sjukfrånvaron, vilket är en minskning med nästan nio procent jämfört med 2019. Minskningen förklaras till viss del av att korttidsfrånvaron ökat i pandemins fotspår.

Förvaltning	Totalt	Kvinnor	Män
BOU	46,76	49,26	28,81
KSF	38,63	-*	-*
SBF	5,12	-*	-*
SOC	31,39	33,99	0

TOT	40,17	42,88	20,6
-----	-------	-------	------

Tabellen visar andel (%) av total sjukfrånvaro som överstiger 59 dagar, per förvaltning och kön

*- För liten grupp för att redovisa

Förväntad utveckling

Verksamhet, mnkr	Bokslut 2020	Budget 2020	Budget 2021	Plan 2022	Plan 2023
Verksamhetens intäkter	136 076	104 444	126 753	128 862	131 342
Verksamhetens kostnader	-840 395	-802 851	-852 634	-871 717	-891 908
Skatteintäkter och statsbidrag	711 409	703 885	735 519	752 840	770 912
Finansnetto	1 293	5 072	5 072	5 072	5 072
Årets resultat	8 383	10 550	14 710	15 057	15 418
Årets resultat exklusive finansnetto	7 090	5 478	9 638	9 985	10 436

Räkenskaper

Resultaträkning

(tkr)

Not	Kommunen					Koncernen		
	Utfall 2020	Utfall 2019	Budget 2020	Prognos Helår 2020	Avvikelse Utfall - Budget	Utfall 2020	Utfall 2019	
Verksamhetens intäkter	1	135 843	216 254	104 444	203 764	31 399	189 149	279 902
Verksamhetens kostnader	2	-816 599	-870 923	-785 428	-1 231 154	-31 171	-816 856	-885 294
Jämförelsestörande poster	3	-2 659	-7 723	0	0	-2 659	-2 659	-7 723
Avskrivningar	4	-21 137	-16 569	-17 423	-21 150	-3 714	-53 300	-44 458
Nedskrivningar	4	0	0	0	0	0	-7 908	0
Verksamhetens nettokostnader		-704 552	-678 961	-698 407	-1 048 541	-6 145	-691 574	-657 573
Skatteintäkter	5	526 904	525 043	543 929	537 757	-17 025	526 904	525 043
Generella statsbidrag och utjämning	6	184 738	152 154	159 956	175 775	24 782	184 738	152 154
Verksamhetens resultat		7 090	-1 764	5 478	-335 009	1 612	20 068	21 520
Finansiella intäkter	7	8 338	25 783	9 500	3 000	-1 162	4 744	22 704
Finansiella kostnader	8	-7 045	-2 189	-4 428	-9 500	-2 617	-17 044	-11 513
Resultat efter finansiella poster		8 383	21 830	10 550	-341 509	-2 167	7 768	30 815
Extraordinära intäkter		0	0	0	0	0	0	0
Extraordinära kostnader		0	0	0	0	0	0	0
Årets resultat		8 383	21 830	10 550	-341 509	-2 167	7 768	30 815

Balansräkning

(tkr)

	Not	Kommunen 2020-12-31	Kommunen 2019-12-31	Koncernen 2020-12-31	Koncernen 2019-12-31
Tillgångar					
<i>Anläggningstillgångar</i>					
Immateriella anläggningstillgångar	9	4 516	4 046	4 516	4 046
<i>Materiella anläggningstillgångar</i>					
Mark, byggnader och tekniska anläggningar	10	200 738	187 209	1 137 466	1 031 899
Maskiner och inventarier	11	40 361	38 636	137 127	104 460
Pågående investeringar	12	92 524	89 821	201 173	241 428
Summa materiella anläggningstillgångar		333 623	315 665	1 475 766	1 377 787
Finansiella anläggningstillgångar	13	128 043	127 609	6 743	6 391
Summa anläggningstillgångar		466 182	447 321	1 487 026	1 388 225
<i>Omsättningstillgångar</i>					
Exploateringsfastigheter och varulager	14	40 674	37 984	40 817	38 127
Fordringar	15	80 105	67 183	85 385	69 307
Kortfristiga placeringar	16	154 204	155 007	154 204	155 007
Kassa och bank	17	79 905	48 311	164 819	91 289
Summa omsättningstillgångar		354 888	308 485	445 225	353 730
Summa tillgångar		821 070	755 806	1 932 250	1 741 955
Eget kapital, avsättningar och skulder					
Eget kapital	18	-393 127	-384 745	-397 260	-389 492
därav årets resultat		-8 383	-21 830	-7 768	-30 815
<i>Avsättningar</i>					
Avsättningar för pensioner	19	-5 946	-6 189	-5 946	-6 189
Övriga avsättningar	20	-11 124	-11 124	-19 434	-18 234
Summa avsättningar		-17 069	-17 313	-25 379	-24 423
<i>Skulder</i>					
Långfristiga skulder	21	-266 507	-217 561	-1 307 958	-1 149 012
Kortfristiga skulder	22	-144 366	-136 188	-201 652	-179 029

	Not	Kommunen 2020-12-31	Kommunen 2019-12-31	Koncernen 2020-12-31	Koncernen 2019-12-31
Summa skulder		-410 874	-353 748	-1 509 611	-1 328 040
Summa eget kapital, avsättningar och skulder		-821 070	-755 806	-1 932 250	-1 741 955
Panter och Ansvarförbindelser	23				
Pensionsförpliktelse intjänad före 1998, inklusive löneskatt 24,26%		160 101	162 507		
Kommunal borgen Gnesta kommunkoncern AB, Gnestahem AB och Gnesta förvaltnings AB		1 047 951	937 951		
Operationella Leasingavgifter 12 mån och framåt		8 810	10 298		
Framtida hyror med förfall överstigande 5 år		496 269	486 538		
Summa panter och ansvarförbindelser		1 713 131	1 597 294		

Noter

Not 1. Verksamhetens intäkter (tkr)	Kommunen 2020	Kommunen 2019	Koncernen 2020	Koncernen 2019
Inklusive interna intäkter	320 260	396 771	0	0
avgår interna intäkter	-184 417	-180 517	0	0
Verksamhetens intäkter	135 843	216 254	189 149	279 902
varav försäljningsmedel	9 728	25 490	9 728	25 490
varav taxor och avgifter	54 353	61 501	54 353	61 501
varav hyror och arrende	8 721	9 393	61 748	68 447
varav bidrag	56 847	18 808	56 847	18 808
varav försäljning av verksamhet	6 193	101 061	6 193	101 061
varav övriga förvaltningsintäkter	0	0	279	4 594

Not 2. Verksamhetens kostnader (tkr)	Kommunen 2020	Kommunen 2019	Koncernen 2020	Koncernen 2019
Inklusive interna kostnader	-1 001 016	-1 051 440	0	0
avgår interna kostnader	184 417	180 517	0	0
Verksamhetens kostnader	-816 599	-870 923	-816 856	-885 294
varav entreprenader och köp av verksamhet	-145 302	-106 175	-145 302	-106 175
varav ersättning	-16 597	-15 952	-16 597	-15 952
varav personalkostnader	-440 019	-441 033	-464 685	-466 618
varav lokalkostnader	-108 865	-77 833	3 197	14 960
varav förbrukning och främmande tjänster	-44 751	-78 676	-44 751	-78 676
varav diverse kostnader	-61 064	-60 750	-147 409	-140 433
varav skattekostnader	0	0	-1308	-1896
varav exploateringskostnader	0	-90 504	0	-90 504

Not 3. Jämförelsestörande poster (tkr)	Kommunen 2020	Kommunen 2019	Koncernen 2020	Koncernen 2019
Omstruktureringskostnader	-2 659	-4 723	-2 659	-4 723
Avsättning Korslöt	0	-3 000	0	-3 000
Summa	-2 659	-7 723	-2 659	-7 723

Not 4. Av- och nedskrivningar (tkr)	Kommunen 2020	Kommunen 2019	Koncernen 2020	Koncernen 2019
Nedskrivning mark, byggnader och tekniska anläggningar	0	0	-7 908	0

Not 4. Av- och nedskrivningar (tkr)	Kommunen 2020	Kommunen 2019	Koncernen 2020	Koncernen 2019
Avskrivning immateriella tillgångar	-452	-417	-27 775	-24 926
Avskrivning mark, byggnader och tekniska anläggningar	-11 203	-8 857	-11 203	-8 857
Avskrivning maskiner och inventarier	-9 482	-7 295	-14 322	-10 675
Summa	-21 137	-16 569	-61 208	-44 458

Not 5. Skatteintäkter (tkr)	Kommunen 2020	Kommunen 2019	Koncernen 2020	Koncernen 2019
Preliminära skattebetalningar innevarande år	537 757	529 597	537 757	529 597
Preliminär slutavräkning innevarande år	-8 120	-4 817	-8 120	-4 817
Definitiv slutavräkning föregående år	-2 734	264	-2 734	264
Summa	526 904	525 043	526 904	525 043

Not 6. Generella statsbidrag och utjämningsbidrag (tkr)	Kommunen 2020	Kommunen 2019	Koncernen 2020	Koncernen 2019
Bidragsintäkter				
Inkomstutjämningsbidrag	113 308	110 970	113 308	110 970
Reglerings-/strukturbidrag	11 625	7 867	11 625	7 867
Kommunal fastighetsavgift	27 260	26 075	27 260	26 075
Kostnadsutjämningsbidrag	5 053	2 969	5 053	2 969
Välfärdsmiljarderna	7 020	6 694	7 020	6 694
Generella bidrag från staten	23 415	0	23 415	0
Bidragkostnader				
Utjämningsavgift LSS	-3 177	-2 422	-3 177	-2 422
Summa	184 738	152 154	184 738	152 154

Not 7. Finansiella intäkter (tkr)	Kommunen 2020	Kommunen 2019	Koncernen 2020	Koncernen 2019
Ränteintäkter	591	2 340	649	2 404
Ränteintäkter kundfordringar	59	43	59	43
Borgensavgift	3 652	3 143	0	0
Övriga finansiella intäkter	4 036	9 307	4 036	9 307
Orealiserade resultat till verkligt värde	0	10 951	0	10 951
Summa	8 338	25 783	4 744	22 704

Not 8. Finansiella kostnader (tkr)	Kommunen 2020	Kommunen 2019	Koncernen 2020	Koncernen 2019
Räntekostnader	-1 352	-1 728	-11 324	-11 016
Dröjsmålsränta	-100	-129	-100	-129
Bankavgifter	-254	-323	-254	-323
Övriga finansiella kostnader	-89	-9	-116	-45
Värdereglering obligationer	-231	0	-231	0
Orealiserade resultat till verkligt värde	-5 019	0	-5 019	0
Summa	-7 045	-2 189	-17 044	-11 513

Not 9. Immateriella anläggningstillgångar (tkr)	Kommunen 2020	Kommunen 2019	Koncernen 2020	Koncernen 2019
Anskaffningsvärde				
Vid årets början	8 667	5 921	8 667	5 921
Årets avslutade investeringar	922	2 746	922	2 746
Avyttrat under året	0	0	0	0
Summa	9 589	8 667	9 589	8 667
Avskrivningar				
Vid årets början	-4 621	-4 204	-4 621	-4 204
Årets avskrivningar	-452	-417	-452	-417
Avyttrat under året	0	0	0	0
Summa	-5 072	-4 621	-5 072	-4 621
Nedskrivningar				
Vid årets början	0	0	0	0
Årets nedskrivningar	0	0	0	0
Avyttrat under året	0	0	0	0
Summa	0	0	0	0
Utgående bokfört värde	4 516	4 046	4 516	4 046
Genomsnittlig nyttjandeperiod	5 år	5 år	5 år	5 år
Linjär avskrivning tillämpas för samtliga tillgångar. Pågående investeringar skrivs ej av.				

Not 10. Mark, byggnader och tekniska anläggningar (tkr)	Kommunen 2020	Kommunen 2019	Koncernen 2020	Koncernen 2019
Anskaffningsvärde				
Vid årets början	284 513	234 655	1 400 937	1 223 820
Årets avslutade investeringar	24 732	49 859	152 001	186 930
Avytttrat under året	0	0	0	-9 813
Summa	309 246	284 513	1 552 938	1 400 937
Avskrivningar				
Vid årets början	-97 304	-88 448	-346 589	-315 037
Årets avskrivningar	-11 203	-8 857	-38 526	-38 572
Avytttrat under året	0	0	0	7 020
Summa	-108 508	-97 304	-385 115	-346 589
Nedskrivningar				
Vid årets början	0	0	-22 449	-25 242
Årets nedskrivningar	0	0	-7 908	0
Avytttrat under året	0	0	0	2 793
Summa	0	0	-30 357	-22 449
Utgående bokfört värde	200 738	187 209	1 137 466	1 031 899
Varav:				
Verksamhetsfastigheter	1 242	1 416	395 877	396 051
Fastigheter för affärsverksamhet	67 619	71 071	82 229	85 681
Publika fastigheter	111 001	93 846	111 001	93 846
Bostadsfastigheter	0	0	466 130	377 784
Mark/markanläggning	20 876	20 876	82 229	78 537
Summa	200 738	187 209	1 137 466	1 031 899
Avskrivningstider	5-50 år	5-50 år	5-50 år	5-50 år
Linjär avskrivning tillämpas för samtliga tillgångar.				
Pågående investeringar skrivs ej av.				

Not 11. Maskiner och inventarier (tkr)	Kommunen 2020	Kommunen 2019	Koncernen 2020	Koncernen 2019
Anskaffningsvärde				
Vid årets början	122 604	111 477	200 052	188 404

Not 11. Maskiner och inventarier (tkr)	Kommunen 2020	Kommunen 2019	Koncernen 2020	Koncernen 2019
Årets avslutade investeringar	11 208	11 127	47 014	12 808
Avyttrat under året	0	0	-45	-1 160
Summa	133 812	122 604	247 021	200 052
Avskrivningar				
Vid årets början	-83 968	-76 673	-95 592	-85 938
Årets avskrivningar	-9 482	-7 295	-14 322	-8 494
Avyttrat under året	0	0	21	-1 160
Summa	-93 451	-83 968	-109 894	-95 592
Nedskrivningar				
Vid årets början	0	0	0	0
Årets nedskrivningar	0	0	0	0
Avyttrat under året	0	0	0	0
Summa	0	0	0	0
Utgående bokfört värde	40 361	38 636	137 127	104 460
Årets avslutade investeringar varav:				
<i>Kommunstyrelsen</i>	3 225	3 446	3 225	3 446
<i>Samhällsbyggnadsnämnden</i>	741	2 381	741	2 381
<i>Barn- och utbildningsnämnden</i>	4 652	2 563	4 652	2 563
<i>Socialnämnden</i>	2 590	2 737	2 590	2 737
<i>Bolagen</i>	0	0	96 766	1 681
Summa	11 208	11 127	107 974	12 808
Genomsnittlig nyttjandeperiod	5 år	5 år	5 år	5 år
Linjär avskrivning tillämpas för samtliga tillgångar. Pågående investeringar skrivs ej av.				

Not 12. Pågående investeringar (tkr)	Kommunen 2020	Kommunen 2019	Koncernen 2020	Koncernen 2019
Ingående ackumulerat anskaffningsvärde	89 821	103 969	241 428	245 392
Nyanskaffningar	39 565	49 583	122 957	198 520
Avyttrat under året	0	0	0	0

Not 12. Pågående investeringar (tkr)	Kommunen 2020	Kommunen 2019	Koncernen 2020	Koncernen 2019
Årets avslutade investeringar	-36 861	-63 732	-163 212	-202 484
Årets anskaffningsvärde	2 704	-14 149	-40 255	-3 964
Utgående bokfört värde	92 524	89 821	201 173	241 428

Not 13. Finansiella anläggningstillgångar (tkr)	Kommunen 2020	Kommunen 2019	Koncernen 2020	Koncernen 2019
Aktier i koncernföretag	61 600	61 600	0	0
Nedskrivning finansiella anläggningstillgångar	-6 500	-6 500	0	0
Andelskapital i Kommuninvest* med flera	3 660	3 660	3 660	3 660
Reversfordran Gnesta kommunkoncern AB	66 200	66 200	0	0
Övriga långfristiga fordringar	2 139	1 705	2 139	1 787
Bostadsrätt	944	944	944	944
Summa	128 043	127 609	6 743	6 391

* Gnesta kommun har i maj 2011 ingått en solidarisk borgen såsom för egen skuld för Kommuninvest Sverige AB:s samtliga nuvarande och framtida förpliktelser. Samtliga kommuner som per 2018-12-31 var medlemmar i Kommuninvest ekonomisk förening har ingått likalydande borgensförbindelser. Mellan samtliga medlemmar i Kommuninvest ekonomisk förening har ingåtts ett regressavtal som reglerar fördelningen av ansvaret mellan medlemskommunerna vid ett eventuellt ianspråktagande av ovan nämnd borgensförbindelse. Enligt regressavtalet ska ansvaret fördelas dels i förhållande till storleken på de medel som respektive medlemskommun lånat av Kommuninvest i Sverige AB, dels i förhållande till storleken på medlemskommunernas respektive insatskapital i Kommuninvest ekonomisk förening.

Not 14. Exploateringsfastigheter och varulager (tkr)	Kommunen 2020	Kommunen 2019	Koncernen 2020	Koncernen 2019
Förråd	0	0	143	143
Utgående bokfört värde	0	0	143	143
Exploateringsfastigheter				
Exploatering Vackerby industriområde, servis	209	209	209	209
Exploatering Fasanvägen Stjärnhov, servis	222	222	222	222
Exploatering Björnlundagården 1:1 servis	0	33	0	33
Exploatering Frösjö strand, Bostad, servis	459	459	459	459
Exploatering Vackerby 3:3	15	15	15	15
Exploatering Prästhopen 2:1, 2:2	0	-9	0	-9
Exploatering Skenda (Aspliden)	1 303	810	1 303	810
Exploatering Södra Vackerby trädgårdsstad	7 970	6 043	7 970	6 043
Exploatering Prästhopen 2:1, 2:2 bostad	0	7 560	0	7 560

Not 14. Exploateringsfastigheter och varulager (tkr)	Kommunen 2020	Kommunen 2019	Koncernen 2020	Koncernen 2019
Exploatering Frönäs Gärde	8 954	4 867	8 954	4 867
Exploatering Gnestahöjden	937	937	937	937
Exploatering Gatukostnader Fasanvägen	303	303	303	303
Exploatering Gnesta 38:17	1 415	1 367	1 415	1 367
Exploatering Gnesta Centrum	1 956	1 956	1 956	1 956
Exploatering Gatukostnad Frösjö strand	0	6 794	0	6 794
Exploatering Norra Frustuna bostäder	2 519	2 119	2 519	2 119
Exploatering Sigtunavägen Industrivägen	958	801	958	801
Exploatering Södra Frustuna	2 072	1 754	2 072	1 754
Exploatering Powerhuset	1 334	1 324	1 334	1 324
Exploatering Norra Vackerby trädgårdsstad	577	421	577	421
Övriga exploateringar	393	0	393	0
Exploatering Sjövillan, Gnesta 4:1	2 502	0	2 502	0
Exploatering Industri, Prästhopen 2:2	1 051	0	1 051	0
Exploatering Industri, Prästhopen 2:16	1 000	0	1 000	0
Exploatering Bostäder, Mariefredsvägen, Gnesta 1:23	3 002	0	3 002	0
Exploatering Gnesta 15:12	1 523	0	1 523	0
	40 674	37 984	40 674	37 984
Summa	40 674	37 984	40 817	38 127

Not 15. Fordringar (tkr)	Kommunen 2020	Kommunen 2019	Koncernen 2020	Koncernen 2019
Kundfordringar	11 369	12 190	11 924	12 521
Momsfordran	7 470	0	7 470	1 215
Fordringar skattekonto	0	4 519	230	4 519
Övriga kortfristiga fordringar	1 735	152	5 171	532
Övriga förutbetalda kostnader/uppplupna intäkter	26 996	21 024	28 055	21 222
Upplupna skatteintäkter	32 273	29 034	32 273	29 034
Upplupna ränteintäkter	263	263	263	263
Summa	80 105	67 183	85 385	69 307

Not 16. Kortfristiga placeringar (tkr)	Kommunen 2020	Kommunen 2019	Koncernen 2020	Koncernen 2019
Finansiella värdepapper	148 703	144 486	148 703	144 486
Orealiserad justering till verkligt värde	5 501	10 520	5 501	10 520
Summa	154 204	155 007	154 204	155 007

Not 17. Kassa och bank (tkr)	Kommunen 2020	Kommunen 2019	Koncernen 2020	Koncernen 2019
Bank	79 905	48 311	164 819	91 289
Summa	79 905	48 311	164 819	91 289

Not 18. Eget kapital (tkr)	Kommunen 2020	Kommunen 2019	Koncernen 2020	Koncernen 2019
Ingående eget kapital	-384 745	-362 914	-389 493	-358 676
varav VA-kollektivet	-2	494	-2	494
varav Avfallskollektivet	707	-218	707	-218
Årets resultat	-8 383	-21 830	-7 768	-30 815
varav VA-kollektivet	317	-2	317	-2
varav Avfallskollektivet	553	707	553	707
Utgående eget kapital	-393 127	-384 745	-397 260	-389 492

Not 19. Avsättningar pensioner (tkr)	Kommunen 2020	Kommunen 2019	Koncernen 2020	Koncernen 2019
Avsättning exklusive ÖK-SAP				
Ingående balans	-3 809	-2 989	-3 809	-2 989
Ränteuppräkning	-38	-34	-38	-34
Basbeloppsuppräkning	-66	-66	-66	-66
Nya utbetalningar	214	141	214	141
Sänkning av diskonteringsränta/Intjänad PA-KL	-149	-865	-149	-865
Övrig post	23	4	23	4
Utgående bokfört värde	-3 825	-3 809	-3 825	-3 809
Avsatt till pensioner ÖK-SAP				
Ingående balans	-1 172	-1 368	-1 172	-1 368
Ränteuppräkning	-16	-19	-16	-19
Basbeloppsuppräkning	-20	-30	-20	-30
Utbetalning ÖK-SAP	245	243	245	243
Övrig post	3	2	3	2

Not 19. Avsättningar pensioner (tkr)	Kommunen 2020	Kommunen 2019	Koncernen 2020	Koncernen 2019
Utgående bokfört värde	-960	-1 172	-960	-1 172
Förändring OPF- KL samt övrig post	0	0	0	0
Förändring PBF	0	0	0	0
Löneskatt på pensioner	-1 161	-1 208	-1 161	-1 208
Summa avsättningar pensioner	-5 946	-6 189	-5 946	-6 189
Upplysning avseende avsättning enligt ÖK-SAP				
förpliktelse minskad genom försäkring	53 595	53 595	53 595	53 595
Överskottsmedel i försäkringen	0	0	0	0

Not 20. Övriga avsättningar (tkr)	Kommunen 2020	Kommunen 2019	Koncernen 2020	Koncernen 2019
Avsättning för återställande av deponier/soptippar				
Korslöt				
Redovisat värde vid årets början	-10 807	-13 887	-10 807	-13 887
Nya avsättningar	0	-3 000	0	-3 000
Ianspråktaga avsättningar	0	6 080	0	6 080
Utgående avsättning	-10 807	-10 807	-10 807	-10 807
Käxle				
Redovisat värde vid årets början	-316	-316	-316	-316
Nya avsättningar	0	0	0	0
Ianspråktaga avsättningar	0	0	0	0
Utgående avsättning	-316	-316	-316	-316
Summa deponier/soptippar	-11 124	-11 124	-11 124	-11 124
Uppskjuten skatteskuld	0	0	-8 310	-7 110
Summa övriga avsättningar	-11 124	-11 124	-19 434	-18 234
Avsättning för återställande av deponin				
Korslöt sker i samarbete med Trosa kommun.				

Not 21. Långfristiga skulder (tkr)	Kommunen 2020	Kommunen 2019	Koncernen 2020	Koncernen 2019
Kommuninvest	-250 000	-200 000	-1 297 951	-1 137 951
Statsbidrag	-10 007	-11 061	-10 007	-11 061

Not 21. Långfristiga skulder (tkr)	Kommunen 2020	Kommunen 2019	Koncernen 2020	Koncernen 2019
Långfristiga skulder till koncernföretag	-6 500	-6 500	0	0
Summa	-266 507	-217 561	-1 307 958	-1 149 012

Not 22. Kortfristiga skulder (tkr)	Kommunen 2020	Kommunen 2019	Koncernen 2020	Koncernen 2019
Leverantörsskulder	-47 153	-45 673	-79 783	-71 846
Personalens källskatt	-6 974	-6 713	-7 359	-7 112
Okompenserad övertidsersättning	-1 568	-3 957	-1 568	-3 957
Upplupna semesterlöner	-23 765	-23 377	-23 765	-23 377
Upplupna sociala avgifter	-8 182	-7 803	-8 182	-7 803
Upplupen särskild löneskatt	-12 585	-11 899	-12 585	-11 899
Upplupen räntekostnad	-102	-86	-102	-86
Upplupen pension individuell del	-15 000	-15 073	-15 000	-15 073
Skulder skattekonto	-910	0	-910	0
Förutbetalda skatteintäkter	-15 670	-5 224	-15 670	-5 224
Interima skulder	-11 596	-12 552	-11 596	-12 552
Statsbidrag med villkor	-478	-2 624	-478	-2 624
Mervärdesskatt	0	-1 155	-316	-1 155
Försäkringar	182	0	187	-6 533
Förutbetalda hyror och avgifter	0	0	-23 979	0
Övriga kortfristiga skulder	-564	-52	-515	-9 788
Summa	-144 366	-136 188	-201 652	-179 029

Not 23. Panter och ansvarsförbindelser (tkr)	Kommunen 2020	Kommunen 2019		
Pensionsförpliktelse, ingående balans	130 780	135 288		
Försäkring IPR	0	0		
Ränteuppräknig	939	962		
Basbeloppsuppräknig	2 976	3 289		
Gamla utbetalningar	-7 547	-7 936		
Övrig post	1 696	-823		
Löneskatt	31 257	31 727		
Pensionsförpliktelse intjänad före 1998, inklusive löneskatt 24,26%	160 101	162 507		
Borgensåtagande Gnesta kommunkoncern				

Not 23. Panter och ansvarsförbindelser (tkr)	Kommunen 2020	Kommunen 2019		
Kommuninvest	1 047 951	937 951		
Summa	1 047 951	937 951		
Operationella leasingavgifter (tkr)	Totalt för Gnesta kommun	2020	Förfaller inom ett år	Förfaller senare än 1 år men inom 5 år
Datorutrustning	3 555	1 774	1 411	370
Fordon och utrustning	3 797	948	1 028	1 820
Kopiatorer och faxar	25	16	8	0
Telefoniutrustning, trygghetslarm	1 081	604	392	85
Övriga inventarier	353	222	100	30
Summa	8 810	3 565	2 940	2 304
Föregående års operationella leasingavgifter (tkr)	Totalt för Gnesta kommun	2019	Förfaller inom ett år	Förfaller senare än 1 år men inom 5 år
Datorutrustning	4 649	1 554	1 644	1 451
Fordon och utrustning	3 924	1 045	917	1 962
Kopiatorer och faxar	40	16	16	8
Telefoniutrustning, trygghetslarm	1 357	669	430	258
Övriga inventarier	328	174	137	17
Summa	10 298	3 458	3 144	3 696
Hyror med förfall överstigande 5 år (tkr)	2020-12-31	2019-12-31		
Hyror	496 269	486 538		
Summa panter och ansvarsförbindelser	1 713 131	1 597 294		

Not 24. Redovisningsprinciper

Årsredovisningen är upprättad i enlighet med lag (2018:597) om kommunal bokföring och redovisning samt rekommendationer från Rådet för kommunal redovisning (RKR).

Övriga tillgångar och skulder har upptagits till anskaffningsvärde där inget annat anges. Periodiseringar av inkomster och utgifter har skett enligt bokföringsmässiga grunder vilket är i enlighet med god redovisningssed. Fordringar har upptagits till de belopp varmed de beräknas inflyta.

Extraordinära och jämförelsestörande poster

Upplysning om varje enskild extraordinär intäkt eller kostnad samt jämförelsestörande poster lämnas i enlighet med RKR R11 Extraordinära poster och upplysningar för jämförelseändamål i not till berörda resultatposter i resultaträkningen.

Intäkter

Intäkter redovisas i den omfattning som det är sannolikt att de ekonomiska tillgångarna kommer att tillgodogöras kommunen och intäkterna kan beräknas på ett tillförlitligt sätt.

Skatteintäkter

Den preliminära slutavräkningen för skatteintäkter baseras på Sveriges Kommuner och Regioner (SKR) decemberprognos i enlighet med RKR R2 Intäkter. De extra generella statsbidrag som utbetalats under perioden fram till delårsbokslutet har intäktsförts vid utbetalningstillfället.

Internränta

Som ersättning för använt kapital belastas avgiftskollektivet med en intern ränta på bokfört värde på anläggningstillgångar. Under 2019 har räntan varit 1,8 procent.

Kostnader - Kostnadsföring i resultaträkningen eller aktivering i balansräkningen

Tillgångar avsedda för stadigvarande bruk eller innehav med en nyttjandeperiod om minst tre år klassificeras som investering om värdet är ett väsentligt belopp. I Gnesta kommun är gränsen för väsentligt belopp satt till 1/2 prisbasbelopp (respektive räkenskapsårs prisbasbelopp).

Kostnader - Avskrivningsmetod

Anläggningstillgångar skrivs av linjärt efter en bedömning av nyttjandetiden i syfte att återspegla nyttjandeperioden. Nya materiella anläggningstillgångar som består av flera komponenter med olika nyttjandetid delas upp och skrivs av var för sig.

För maskiner och inventarier tillämpas i huvudsak följande avskrivningstider:

Anläggningstillgångar	Avskrivningstider (år)
Maskiner	5
Inventarier	5

För byggnader och tekniska anläggningstillgångar som har aktiverats sedan 2014 tillämpas komponentavskrivning i enlighet med RKR R4 Materiella anläggningstillgångar och följande avskrivningstider tillämpas:

Anläggningstillgångar	Avskrivningstider (år)
Verksamhetsfastigheter	20
Fastigheter för affärsverksamheter	20
Publika fastigheter	10, 15, 20, 25, 30, 40, 50

Leasingavtal

Kommunens leasingavtal klassificeras som operationella leasingavtal då ekonomiska fördelar och ekonomiska risker som förknippas med ägandet av objektet inte överförs från leasegivaren till leasetagaren i någon väsentlig omfattning.

Anläggningstillgångar

Anläggningstillgångarna upptas till anskaffningsvärde och avdrag för planerliga avskrivningar görs systematiskt över nyttjandeperioden. Investeringsbidrag och anslutningsavgifter redovisas som skuld och periodiseras över anläggningarnas respektive nyttjandeperiod. Jämförelse görs i förekommande fall med marknadsvärdet och vid behov görs en nedskrivning.

Immateriella anläggningstillgångar tas upp i balansräkningen om de kan förutses ge intäkter eller kostnadsminskningar under kommande år. Som immateriella anläggningstillgångar räknas exempelvis system och program som är av väsentligt värde.

Materiella anläggningstillgångar i kommunen är exempelvis byggnader och mark, inventarier, maskiner och bilar.

Finansiella anläggningstillgångar i kommunen avser andelar och fordringar i koncernföretag, intresseföretag eller övriga företag.

Omsättningstillgångar – Exploateringar

Nedlagda utgifter för pågående exploateringar är bokförda som omsättningstillgångar med avdrag för försäljningar. Intäkter och kostnader resultatförs när exploateringen anses ha blivit iordningställd och/eller såld.

Omsättningstillgångar - Finansiella tillgångar

Kommunens pensionsmedelsportfölj är klassificerad som omsättningstillgång då de inte är avsedda att innehållas eller brukas stadigvarande. Portföljens förvaltning anges i den finanspolicy som fullmäktige har fattat beslut om.

Omsättningstillgångar omvärderas i förekommande fall till lägsta värdets princip.

De finansiella instrument som är avsedda att generera avkastning och inte beräknas hållas till förfall (fonder) redovisas till verkligt värde. Värdeförändringen av dessa finansiella instrument sedan föregående balansdag redovisas i resultaträkningen. Enligt regler för ändrade redovisningsprinciper har motsvarande värden i ingående

balansen (2018-12-31) räknats om till verkligt värde och differensen har redovisats mot eget kapital.

Avsättningar pensioner

Kommunens pensionsförpliktelse redovisas enligt blandmodellen. Detta innebär att den pension som intjänats till och med verksamhetsåret 1997 behandlas som en ansvarsförbindelse i balansräkningen. Pensionsförmåner intjänade från och med 1998 redovisas som en kostnad i resultaträkningen. Övriga pensionsåtaganden, som visstids- eller garantipension och intjänad pension på lönedelar över 7,5 basbelopp, redovisas under avsättningar i balansräkningen. Såväl kostnad som avsättning har belastats med löneskatt på 24,26 procent.

Övriga avsättningar

Kommunen har även bokfört övriga avsättningar vilka är skulder som är ovissa vad gäller förfallotidpunkt eller belopp. Dessa avsättningar specificeras i not.

Skulder

Semesterlöneskulden justeras enbart per årsbokslut.

Sammanställd redovisning

Den sammanställda redovisningen för koncernen Gnesta kommun har upprättats enligt förvärvsmetoden vilket innebär att förvärvade tillgångar och skulder redovisas till värdet vid förvärvstidpunkten enligt upprättad förvärvsanalys. Gnesta kommunkoncerns redovisning har konsoliderats proportionellt vilket innebär att belopp i koncernens resultat- och balansräkning motsvarar ägd andel i bolaget. Koncerninterna fordringar och skulder, internförsäljning samt internvinster elimineras i den sammanställda redovisningen. Marknadsbaserad prissättning tillämpas vid leverans inom koncernen.

Gnesta kommunkoncern AB upprättar årsredovisning och koncernredovisning i enlighet med årsredovisningslagen och BFAR 2012:1 (K3). Redovisningsprinciperna kan skilja något mellan enheterna. Det rör sig dock om marginella skillnader som har liten påverkan på koncernens resultat och ekonomiska ställning.

Avvikelser från RKR:s rekommendationer

Avskrivningar av anläggningstillgångar påbörjas helt kalenderår, det vill säga året efter att en investering har färdigställts, vilket avviker från RKR R4 Materiella anläggningstillgångar.

Kassaflödesanalys (tkr)

	Not	Kommunen 2020	Kommunen 2019	Koncernen 2020	Koncernen 2019
Den löpande verksamheten					
Årets resultat		8 383	21 830	9 075	32 710

	Not	Kommunen 2020	Kommunen 2019	Koncernen 2020	Koncernen 2019
Justering för betald inkomstskatt		0	0	-1 307	0
Justering för av- och nedskrivningar	1	21 137	16 569	61 208	44 458
Justering för övriga ej likviditetspåverkande poster	2	-3 909	-22 331	-3 897	-21 204
Medel från verksamheten före förändring av rörelsekapital		25 611	16 068	65 079	55 964
Ökning (-)/minskning (+) kortfristiga fordringar		-12 922	-4 715	-16 078	-894
Ökning(-)/minskning(+) omsättningstillgångar		-2 690	2 945	-2 690	2 945
Ökning (+)/minskning (-) kortfristiga skulder		8 179	17 709	22 851	19 479
Medel från den löpande verksamheten		18 178	32 007	69 162	77 494
Investeringsverksamheten					
Investering i immateriella anläggningstillgångar		-922	-2 746	-922	-2 746
Investering i materiella anläggningstillgångar	3	-35 940	-60 986	-199 015	-199 738
Försäljning av materiella anläggningstillgångar		0	0	45	4 100
Investering i finansiella omsättningstillgångar		-71 098	-145 043	-71 098	-145 043
Försäljning av finansiella omsättningstillgångar		75 133	149 166	75 133	149 166
Pågående investeringar		-2 704	17 119	40 255	6 934
Medel från investeringsverksamheten		-35 529	-42 490	-155 600	-187 327
Finansieringsverksamheten					
Nyupptagna lån		48 947	30 000	160 000	100 001
Minskning av avsättningar på grund av utbetalningar		0	-6 080	0	-6 080
Medel från finansieringsverksamheten		48 947	23 920	160 000	93 921
Årets kassaflöde		31 594	13 436	73 560	-15 914
Likvida medel vid årets början		48 311	34 875	91 289	107 203
Likvida medel vid årets slut		79 905	48 311	164 819	91 289
Förändring likvida medel		31 594	13 436	73 530	-15 914

Noter till kassaflödesanalysen (tkr)

Not 1. Justering för av- och nedskrivningar	Kommunen 2020	Kommunen 2019	Koncernen 2020	Koncernen 2019
Nedskrivning mark, byggnader och tekniska anläggningar	0	0	7 908	0
Avskrivning immateriella anläggningstillgångar	452	417	27 775	24 926

Not 1. Justering för av- och nedskrivningar	Kommunen 2020	Kommunen 2019	Koncernen 2020	Koncernen 2019
Avskrivning mark, byggnader och tekniska anläggningar	11 203	8 857	11 203	8 857
Avskrivning maskiner och inventarier	9 482	7 295	14 322	10 675
Summa	21 137	16 569	61 208	44 458

Not 2. Justering för ej likviditetspåverkande poster	Kommunen 2020	Kommunen 2019	Koncernen 2020	Koncernen 2019
Värdereglering finansiella omsättningstillgångar	5 019	-10 520	5 019	-10 520
Justering för gjorda avsättningar	244	2 319	244	2 319
Justering utrangering materiella anläggningstillgångar	0	0	12	1 127
Justering realisationsvinster	-9 172	-14 131	-9 172	-14 131
Summa	-3 909	-22 331	-3 897	-21 204

Not 3. Förvärv materiella anläggningstillgångar	Kommunen 2020	Kommunen 2019	Koncernen 2020	Koncernen 2019
Anskaffning mark, byggnader och tekniska anläggningar	-24 732	-49 859	-152 001	-186 930
Anskaffning maskiner och inventarier	-11 208	-11 127	-47 014	-12 808
Summa	-35 940	-60 986	-199 015	-199 738

Vatten och avlopp samt renhållning (RR/BR/noter)

Resultaträkning avgiftsfinansierad verksamhet - vatten och avlopp (tkr)

	Not	Utfall 2020-12-31	Utfall 2019-12-31	Budget 2020-12-31	Avvikelse Budget-Utfall
Verksamhetens externa intäkter	1	22 114	22 015	19 289	2 825
Verksamhetens interna intäkter	2	9 493	10 387	10 916	-1 423
Verksamhetens intäkter		31 606	32 401	30 205	1 401
Verksamhetens externa kostnader	3	-12 787	-4 681	-13 789	1 002
Verksamhetens interna kostnader	4	-14 002	-23 577	-12 656	-1 346
Verksamhetens kostnader		-26 789	-28 257	-26 445	-344
Avskrivningar	5	-5 120	-4 133	-3 760	-1 360
Verksamhetens nettokostnader		-303	11	0	-303
Finansiella intäkter	6	63	61	0	63

	Not	Utfall 2020-12-31	Utfall 2019-12-31	Budget 2020-12-31	Avvikelse Budget-Utfall
Finansiella kostnader		-76	-70	0	-76
Resultat efter finansiella poster		-317	2	0	-317
Extraordinära intäkter		-	-	-	0
Extraordinära kostnader		-	-	-	0
Årets resultat		-317	2	0	-317

Balansräkning avgiftsfinansierad verksamhet - vatten och avlopp (tkr)

	Not	2020-12-31	2019-12-31
Tillgångar			
Anläggningstillgångar			
Materiella anläggningstillgångar	7		
Mark, byggnader, tekniska anläggningar		114 615	100 969
Maskiner och inventarier		2 994	3 951
Summa anläggningstillgångar		117 609	104 920
Omsättningstillgångar	8		
Exploateringsfastigheter		902	902
Förutbetalda kostnader och upplupna intäkter		2 191	2 305
Fordringar		1 095	2 084
Summa omsättningstillgångar		4 188	5 292
Summa tillgångar		121 796	110 212
Eget kapital	9		
Eget kapital		258	256
Årets resultat		-317	2
Summa eget kapital		-59	258
Skulder			
Långfristiga skulder	10	-116 296	-104 494
Kortfristiga skulder	11	-5 441	-5 976
Summa skulder		-121 737	-110 470
Summa eget kapital och skulder		-121 796	-110 212

Noter - vatten och avlopp (tkr)

Not 1. Verksamhetens externa intäkter	2020-12-31	2019-12-31
Brukningsavgifter	22 114	22 011
Övriga externa intäkter	0	4
Summa	22 114	22 015

Not 2. Verksamhetens interna intäkter	2020-12-31	2019-12-31
Personalintäkter mot investeringar samt Samhällsbyggnadsförvaltningen	9 073	9 791
därav Samhällsbyggnadsförvaltningens personal	1 223	1 106
Försäljning av verksamhet *	420	595
Summa	9 493	10 387
* avser slamtömning från septitankar från renhållningsenheten		

Not 3. Verksamhetens externa kostnader	2020-12-31	2019-12-31
Entreprenader och köp av verksamhet	-6 693	-5 277
Avräkning mot investeringar	18 871	33 119
Personalkostnader	-5 854	-6 291
Lokalkostnader	-7 209	-16 742
Förbrukning och främmande tjänster	-5 368	-4 437
Diverse kostnader	-6 534	-5 055
Summa	-12 787	-4 681

Not 4. Verksamhetens interna kostnader	2020-12-31	2019-12-31
Övriga interna kostnader	-8 926	-18 802
därav Samhällsbyggnadsförvaltningens personal	-7 562	-8 566
därav gemensamma verksamhetskostnader	-1 364	-10 236
Kalkylräntekostnad	-1 356	-1 181
Intern personalkostnad för gatupersonal	-3 721	-3 594
Summa	-14 002	-23 577

Not 5. Avskrivningar	2020-12-31	2019-12-31
Mark, byggnader och tekniska anläggningar	-4 162	-3 571
Inventarier och bilar	-957	-562
Summa	-5 120	-4 133

Not 6. Finansiella intäkter	2020-12-31	2019-12-31
Ränteintäkter kundfordringar	63	61
Summa	63	61

Not 7. Materiella anläggningstillgångar	2020-12-31	2019-12-31
Ingående balans	104 920	119 899
Nettoinvesteringar	-10 846	-10 846
Avyttrat under året	0	0
Avskrivning enligt plan	-5 120	-4 133
Utgående bokfört värde	88 954	104 920
varav		
Verksamhetsfastigheter	114 615	100 969
Maskiner och inventarier	2 994	3 951
Summa	117 609	104 920

Not 8. Omsättningstillgångar	2020-12-31	2019-12-31
Exploateringsfastigheter	902	902
Kundfordringar	1 237	2 227
Värdereglering kundfordringar	-142	-142
Momsfordran	-	-
Interima fordringar	2 191	2 305
Summa	4 188	5 292

Not 9. Eget kapital	2020-12-31	2019-12-31
Ingående eget kapital	258	256
Årets resultat	-317	2
Utgående eget kapital	-59	258

Not 10. Långfristiga skulder	2020-12-31	2019-12-31
Lån från Kommunen	-116 296	-104 494
Summa	-116 296	-104 494

Not 11. Kortfristiga skulder	2020-12-31	2019-12-31
Leverantörsskulder	-1 767	-1 767
Momsavräkning	0	-431
Upplupna semesterlöner, okomponserad övertidsersättning	-281	-426
Upplupna sociala avgifter och källskatt	-156	-255
Upplupen pensionskostnad	-192	-207
Upplupen löneskatt	-46	-50
Förutbetalda intäkter serviser	-3 000	-2 840
Summa	-5 441	-5 976

Resultaträkning avgiftsfinansierad verksamhet - renhållning (tkr)

	Not	Utfall 2020-12-31	Utfall 2019-12-31	Budget 2020-12-31	Avvikelse Budget-Utfall
Verksamhetens externa intäkter	1	15 484	13 778	14 791	693
Verksamhetens interna intäkter	2	3 719	4 991	3 583	136
Verksamhetens intäkter		19 203	18 769	18 374	829
Verksamhetens externa kostnader	3	-13 213	-11 599	-12 022	-1 191
Verksamhetens interna kostnader	4	-5 886	-7 199	-5 691	-195
Verksamhetens kostnader		-19 099	-18 798	-17 713	-1 386
Avskrivningar	5	-605	-647	-625	20
Verksamhetens nettokostnader		-501	-676	36	-537
Finansiella intäkter	6	16	18	10	6
Finansiella kostnader		-68	-49	-46	-22

	Not	Utfall 2020-12-31	Utfall 2019-12-31	Budget 2020-12-31	Avvikelse Budget-Utfall
Resultat efter finansiella poster		-553	-707	0	-553
Extraordinära intäkter		-	-	-	0
Extraordinära kostnader		-	-	-	0
Årets resultat		-553	-707	0	-553

Balansräkning avgiftsfinansierad verksamhet - renhållning (tkr)

	Not	2020-12-31	2019-12-31
Tillgångar			
Anläggningstillgångar			
Materiella anläggningstillgångar	7		
Mark, byggnader och tekniska anläggningar		5 389	4 936
Maskiner och inventarier		85	142
Summa anläggningstillgångar		5 475	5 078
Omsättningstillgångar	8		
Kundfordringar		331	562
Förutbetalda kostnader och upplupna intäkter		977	891
Summa omsättningstillgångar		1 308	1 453
Summa tillgångar		6 782	6 531
Eget kapital	9		
Eget kapital		-1 016	-1 723
Årets resultat		553	707
Summa eget kapital		-463	-1 016
Skulder			
Långfristiga skulder	10	-4 599	-3 795
Kortfristiga skulder	11	-1 720	-1 719
Summa skulder		-6 319	-5 515
Summa eget kapital och skulder		-6 782	-6 531

Noter

Renhållning, belopp i tkr

Not 1.Verksamhetens externa intäkter	2020-12-31	2019-12-31
--------------------------------------	------------	------------

Brukningssavgifter	14 992	14 603
Övriga externa intäkter	492	-825
Summa	15 484	13 778

Not 2. Verksamhetens interna intäkter	2020-12-31	2019-12-31
Anläggningsavgifter	160	130
Övriga interna intäkter	10	1 186
Avräkning mot kommunstyrelseförvaltningen	3 549	3 674
Summa	3 719	4 991

Not 3. Verksamhetens externa kostnader	2020-12-31	2019-12-31
Entreprenader och köp av verksamhet	-10 166	-8 287
Personalkostnader	-1 938	-1 948
Lokalkostnader	-55	-97
Förbrukning och främmande tjänster	-329	-428
Diverse kostnader	-726	-838
Summa	-13 213	-11 599

Not 4. Verksamhetens interna kostnader	2020-12-31	2019-12-31
Övriga interna kostnader	-1 187	-2 198
därav avgifter för externslam	-1 039	-1 205
därav hyreskostnad	-38	-38
därav övriga interna kostnader	-6	-5
Avräkning samhällsbyggnadsförvaltningen	-3 549	-3 674
Kalkylräntekostnad	-111	-122
Intern personalkostnad renhållningspersonal	-1 039	-1 205
Summa	-5 886	-7 199

Not 5. Avskrivningar	2020-12-31	2019-12-31
Mark, byggnader och tekniska anläggningar	-548	-619
Maskiner och inventarier	-57	-28
Summa	-605	-647

Not 6. Finansiella intäkter	2020-12-31	2019-12-31
Ränteintäkter kundfordringar	16	18

Not 6. Finansiella intäkter	2020-12-31	2019-12-31
Summa	16	18

Not 7. Materiella anläggningstillgångar	2020-12-31	2019-12-31
Ingående balans	5 078	3 569
Anskaffning under året	2 156	2 156
Avyttrat under året	0	0
Avskrivning enligt plan	-605	-647
Utgående bokfört värde	6 629	5 078
varav		
Fastigheter för affärsverksamhet	5 389	4 936
Maskiner, inventarier, bilar	85	142
Summa	5 475	5 078

Not 8. Omsättningstillgångar	2020-12-31	2019-12-31
Kundfordringar	331	562
Momsfordran	-	-
Förutbetalda kostnader	977	891
Summa	1 308	1 453

Not 9. Eget kapital	2020-12-31	2019-12-31
Ingående eget kapital	-1 016	-1 723
Årets resultat	553	707
Utgående eget kapital	-463	-1 016

Not 10. Långfristiga skulder	2020-12-31	2019-12-31
Lån från kommunen	-4 599	-3 795
Summa	-4 599	-3 795

Not 11. Kortfristiga skulder	2020-12-31	2019-12-31
Leverantörsskulder	-1 259	-1 259
Momsskuld	-277	-277
Upplupna semesterlöner, okomponerad övertidsersättning	-42	-39
Upplupna sociala avgifter och källskatt	-64	-68
Upplupen pensionskostnad	-63	-62

Not 11. Kortfristiga skulder	2020-12-31	2019-12-31
Upplupen löneskatt	-15	-15
Summa	-1 720	-1 719

Driftredovisning

	Utfall 2020	Utfall 2019	Förändring 2019/2020	Förändring (%) 2019/2020	Budget 2020	Avvikelse Budget Helår
Kommungemensamma poster	662 890	654 005	8 885	1,4%	667 180	-4 290
Revision	-654	-737	83	-11%	-740	86
Överförmyndare	-665	-1 889	1 224	-65%	-800	135
Övriga förtroendevalda	-5 826	-5 927	101	-2%	-5 865	39
Pensioner	-19 826	-17 397	-2 429	14%	-14 550	-5 276
Skatter/Statsbidrag	712 608	678 112	34 496	5%	703 885	8 723
Räntenetto/ Borgensavgift	2 320	24 932	-22 612	-91%	5 070	-2 750
Övrigt kommungemensamt	-25 067	-23 089	-1 978	9%	-19 820	-5 247
Kommunstyrelsen totalt	-83 594	-67 353	-16 241	24,1%	-87 110	3 516
Kommunstyrelsen skattefinansiering	-82 723	-66 651	-16 072	24,1%	-87 110	4 387
Kommunchefen	-9 855	-3 405	-6 450	189%	-9 481	-374
Kansli- och nämndserviceenheten	-4 890	-4 821	-69	1%	-5 184	295
IT-enheten	-8 462	-8 123	-339	4%	-8 517	55
Ekonomienheten	-9 120	-7 715	-1 405	18%	-8 524	-596
Mark och fastigheter	-409	3 127	-3 536	-113%	-1 807	1 398
HR-enheten	-6 356	-6 511	155	-2%	-7 636	1 280
Samhällsunderstödda resor	-9 562	-11 015	1 453	-13%	-10 500	938
Kommunikation och samverkan	-34 070	-28 188	-5 882	21%	-35 461	1 391
Kommunstyrelsen taxe- finansiering	-871	-702	-169	24,1%	0	-871
VA-enheten	-318	4	-322	-8050%	0	-318

	Utfall 2020	Utfall 2019	Förändring 2019/2020 0	Förändring (%) 2019/2020	Budget 2020	Avvikelse Budget Helår
Renhållnings-enheten	-553	-706	153	-22%	0	-553
Samhällsbyggnads- nämnden	-27 466	-28 351	885	-3,1%	-30 720	3 254
Administration	-2 575	-2 566	-9	0%	-2 734	159
Plan- och byggenheten	-2 801	-2 774	-27	1%	-2 231	-570
Gata och park- och anlägg-ningsenheten	-12 938	-14 566	1 628	-11%	-15 505	2 567
Räddningsenheten	-7 828	-6 923	-905	13%	-8 287	459
Miljöenheten	-1 324	-1 522	198	-13%	-1 963	639
Barn- och utbildningsnämnden	-307 043	-305 968	-1 075	0,4%	-308 969	1 926
Administration	-14 421	-18 625	4 204	-23%	-14 750	329
Förskoleverksamhet	-62 436	-64 994	2 558	-4%	-64 064	1 628
Grundskola	-139 829	-134 706	-5 123	4%	-134 865	-4 964
Särskola	-11 860	-10 349	-1 511	15%	-12 761	901
Elevhälsa	-4 615	-5 445	830	-15%	-5 927	1 312
Kulturskola	-3 896	-3 547	-349	10%	-4 148	252
Gymnasieskola	-53 114	-50 010	-3 104	6%	-52 672	-442
Kostenheten	-13 695	-15 305	1 610	-11%	-16 698	3 003
Fritidsgård	-3 177	-2 987	-190	6%	-3 084	-93
Socialnämnden	-236 337	-230 316	-6 021	2,6%	-229 830	-6 507
Nämnd-kostnader	-2	0	-2	0%	-30	28
Förvaltningsledning	-3 767	-4 374	607	-14%	-3 711	-56
Individ- och familjeomsorg	-49 059	-40 121	-8 938	22%	-39 279	-9 780
Äldreomsorg, funktionsstöd, hälso- och sjukvård	-116 386	-148 227	31 841	-21%	-118 128	1 742
Administration och bistånd	-67 123	-37 594	-29 529	79%	-68 682	1 559
Kommunen totalt	8 450	22 017	-13 567	-61,6%	10 551	-2 101

Investeringsredovisning

Dokumentnamn
Ämne
Beslutsinstans

Årsredovisning 2020
Uppföljning av Framtidsplan 2020-2022 för kommunfullmäktige
Kommunfullmäktige

Investeringsredovisning för Gnesta kommun per 2020-12-31. För en mer detaljerad information om investeringarna, se respektive nämnds årsredovisning.

Totalt beslutade investeringar	Per 2020-12-31
Kommunstyrelsen	17 515
Varav Vatten- och avlopp	93 652
Varav Renhållning	1 643
Samhällsbyggnadsförvaltningen	20 470
Barn-och utbildningsförvaltningen	10 166
Socialförvaltningen	5 055
Totalt	148 501

Pågående investeringar	Årets utfall (tkr)	Utgående värde (tkr)
Kommunstyrelsen	-3 035	8 256
Varav Vatten- och avlopp	-18 150	79 401
Varav Renhållning	-616	660
Samhällsbyggnadsförvaltningen	13 555	4122
Barn-och utbildningsförvaltningen	2 786	85
Socialförvaltningen	2 786	0
Totalt	-3 113	92 524

Avslutade investeringsprojekt 2020 (som har blivit en anläggningstillgång)	Utgående värde (tkr)
Kommunstyrelsen	3 445
Varav Vatten- och avlopp	1 034
Varav Renhållning	107
Samhällsbyggnadsförvaltningen	17 320
Barn-och utbildningsförvaltningen	4 652
Socialförvaltningen	3 511
Totalt	30 069

Avslutade exploateringsprojekt 2020 (som har blivit en anläggningstillgång	Utgående värde (tkr)
Kommunstyrelsen	6 793
Totalt	6 793