

## Sammanträde i barn- och utbildningsnämnden

### Tid och plats för sammanträde

Tisdagen den 26 september 2023, kl. 16.00. Frösjön/Lockvattnet, Västra Storgatan 15, Gnesta

### Gruppmöten

Majoriteten (S, M); kl. 15.00. Frösjön/Lockvattnet, Elektron. Oppositionen (C, L); kl. 15.00. Björken, Elektron. Oppositionen (V); kl. 15.00. Lokal, Elektron. Oppositionen (SD); kl 15.00. Lokal, Elektron

### Förslag till justerare

Ordinarie: Isabelle Woll Svedén (S) Ersättare: Anne-Lise Ljung (SD)

### Tid och plats för justering

Protokollet justeras i direkt anslutning till sammanträdet. Kommunledningskontoret Västra Storgatan 15, Gnesta

### Handlingarnas tillgänglighet

Beslutsunderlag till ärendena i kallelsen finns på [www.gnesta.se](http://www.gnesta.se) samt för läsning digitalt på servicecenter.

Frågor om kallelsen och ärendena besvaras av sekreteraren, tel: 0158-275 000.

## Dagordning

Sammanträdet öppnande samt upprop

Val av justerare och tid för justering

Godkännande av dagordningen

Nr	Diarienummer	Ärende
----	--------------	--------

### Information från föredragande

- |   |             |  |
|---|-------------|--|
| 1 | BOUN.2023.7 | <ul style="list-style-type: none"> <li>Långsiktig investeringsplan, Johan Skeppstedt och Eva Gustafsson (10 min)</li> <li>Frågor på enkätresultatet, Johan Skeppstedt (10 min)</li> <li>Skolskjuts/trafiksäkerhet, Therese Johansson (15 min)</li> </ul> |
|---|-------------|--|

**Informationsärenden**

- |   |               |  |
|---|---------------|--|
| 2 | BOUN.2023.13  | Förskoleplaceringar  |
| 3 | BOUN.2022.137 | Strategiplan för fördjupad samverkan kring tidiga insatser |

**Beslutsärenden barn- och utbildningsnämnden**

- |   |              |  |
|---|--------------|--|
| 4 | BOUN.2023.82 | Delårsrapport 2023   |
| 5 | BOUN.2023.90 | Ianspråktagande av investeringsmedel – smartboards grundskolan |
| 6 | BOUN.2023.70 | Läsårstider 2024/2025  |
| 7 | BOUN.2023.9  | Redovisning av delegationsbeslut                               |
| 8 | BOUN.2023.10 | Anmälningsärenden  |

**Förvaltningschefen informerar**

- |   |              |                               |
|---|--------------|-------------------------------|
| 9 | BOUN.2023.11 | Förvaltningschefen informerar |
|---|--------------|-------------------------------|

**Linda Lundin****Marie Solter**

Ordförande

Sekreterare

Upprättad: 2023-09-18

Diarienummer: BOUN.2023.13

Barn- och utbildningsnämnden

## Förskoleplaceringar

### Sammanfattning

Barn- och utbildningsförvaltningen redovisar inför varje nämnd placering för förskola och pedagogisk omsorg.

## Faktiskt barnantal per den 15:e varje månad

Kommunala	sep-22	okt-22	nov-22	dec-22	jan-23	feb-23	mar-23	apr-23	maj-23	jun-23	jul-23	aug-23	sep-23
Kristallen	33	34	34	34	34	35	35	36	36	36	36	25	27
Ringleken	30	30	30	30	34	34	35	33	33	33	33	34	34
Sjöstugan	68	68	70	70	70	71	72	73	74	74	72	62	67
Tallen	35	34	35	35	35	35	37	36	37	37	36	32	33
Fågeldansen	103	106	105	105	106	107	108	109	109	110	110	93	100
Frustuna	76	79	80	78	84	88	89	90	91	91	90	66	68
<i>Summa Gnesta</i>	<i>345</i>	<i>351</i>	<i>354</i>	<i>352</i>	<i>363</i>	<i>370</i>	<i>376</i>	<i>377</i>	<i>380</i>	<i>381</i>	<i>377</i>	<i>312</i>	<i>329</i>
Ängen	66	69	69	69	69	70	70	75	75	75	74	67	70
Korallen	31	32	32	32	32	35	35	38	38	38	38	31	33
Gläntan	12	12	14	14	12	14	16	16	18	18	16	13	14
<i>Summa ytterområden</i>	<i>109</i>	<i>113</i>	<i>115</i>	<i>115</i>	<i>113</i>	<i>119</i>	<i>121</i>	<i>129</i>	<i>131</i>	<i>131</i>	<i>128</i>	<i>111</i>	<i>117</i>
<i>Summa totalt förskola</i>	<i>454</i>	<i>464</i>	<i>469</i>	<i>467</i>	<i>476</i>	<i>489</i>	<i>497</i>	<i>506</i>	<i>511</i>	<i>512</i>	<i>505</i>	<i>423</i>	<i>446</i>
Pedagogisk omsorg (PO)	0	0	0	0	0	0	0	0	0	0	0	0	0
<i>Totalt förskola och PO</i>	<i>454</i>	<i>464</i>	<i>469</i>	<i>467</i>	<i>476</i>	<i>489</i>	<i>497</i>	<i>506</i>	<i>511</i>	<i>512</i>	<i>505</i>	<i>423</i>	<i>446</i>
<b>Fristående</b>													
De fyra årstiderna	36	36	36	36	36	37	36	39	40	40	40	36	38
Grinden	21	21	21	21	21	21	21	21	22	22	22	17	17
Gnesta Waldorfförskola	26	26	26	26	26	27	27	27	27	26	26	19	20
Videungarna (PO)	12	13	12	13	14	14	13	14	14	14	14	12	11
<i>Summa fristående</i>	<i>95</i>	<i>96</i>	<i>95</i>	<i>96</i>	<i>97</i>	<i>99</i>	<i>97</i>	<i>101</i>	<i>103</i>	<i>102</i>	<i>102</i>	<i>84</i>	<i>86</i>

Upprättad: 2023-09-19  
Diarienummer: BOUN.2022.137

Barn- och utbildningsnämnden

# Strategiplan för fördjupad samverkan kring tidiga insatser

## Förslag till beslut i barn- och utbildningsnämnden

1. Barn- och utbildningsnämnden godkänner informationen.

## Ärendebeskrivning

I samband med delårsrapportering följer barn- och utbildningsförvaltningen och socialförvaltningen upp nämndernas gemensamma *Strategiplan för fördjupad samverkan kring tidiga insatser*.

## Förvaltningens synpunkter

I uppföljningen framgår hur förvaltningarna arbetar med nämndernas målsättningar:

- Samverka i det gröna läget som kännetecknas av ett långsiktigt, strukturellt förebyggande arbete
- Skapa en miljö som är tillgänglig för alla
- Ta fram en gemensam kompetensplan

I dokumentet följs även indikatorerna orosanmälningar och närvarostatistik upp, där en fördjupad analys kommer genomföras till årsredovisningen. Utöver uppföljningen redovisas även *Metodhandboken för samverkan*, med tillhörande bilagor *Kompetensplan* och *Samverkansformer, insatser och aktörer*. Dessa dokument har inom ramen för den fördjupade samverkan tagits fram eller reviderats under året för att skapa en tydlighet kring samverkan mellan förvaltningarna.

## Jämställdhetsanalys utifrån checklista

Fokusområdena i strategiplanen för fördjupad samverkan kring tidiga insatser syftar till att förhindra framtida psykisk ohälsa oavsett könstillhörighet.

## Beslutsunderlag

1. Tjänsteskrivelse 2023-09-19
2. Uppföljning av strategiplan för fördjupad samverkan

3. Metodhandbok för samverkan mellan barn- och utbildningsförvaltningen och socialförvaltningen
4. Bilaga till metodhandboken - kompetensplan
5. Bilaga till metodhandboken - samverkansformer, insatser och aktörer

Johan Skeppstedt  
Förvaltningschef

Jenny Karlsson  
Strateg

## Sändlista

~ Barn- och utbildningsförvaltningen

## Uppföljning av strategi för fördjupad samverkan

Övergripande målområde: samverkan för långsiktigt förebyggande arbete

**Kommunmål:** En effektiv och proaktiv organisation

**Nämndernas mål:** Samverka i det gröna läget som kännetecknas av ett långsiktigt, strukturellt förebyggande arbete.

Fokusområde	Insats	Prognos
Föräldrautbildning (ABC-liknande) för samtliga föräldrar vid övergången förskola/förskoleklass, i samband med föräldramöte.	Representanter från NPF-projektet får i uppdrag att genomföra en föräldrautbildning under hösten 2023 och en under våren 2024.	
Arbeta förebyggande inom ANDTS som står för Alkohol, narkotika, dopning, tobak och spel bland barn, unga och föräldrar	<p><b>Två föräldrakvällar har genomförts:</b></p> <ul style="list-style-type: none"> <li>- ANDTS-utbildning. Fokus för kvällen är narkotika, alkohol och tobak. Deltagare så som polisen, fritidsgården, primärvården, öppenvården och elevhälsan. Genomförd 15/3 2023. 120 deltagare. Utbildning planeras genomföras årligen för föräldrar med barn i årskurs 6.</li> <li>- "Att vara tonårsförälder – eller om kosten att krama en kaktus" – av Jana Söderberg. Genomförd 2/5 2023 på Elektron. 95 deltagare.</li> </ul> <p><b>Planerade utbildningar</b></p> <ul style="list-style-type: none"> <li>- Ytterligare en utbildning inom ANDTS planeras genomföras under våren 2024 riktad till vårdnadshavare till barn i årskurs 6</li> </ul>	
Tidiga insatser runt yngre barn med riskbeteende	<p>Arbetet innefattar att främja närvaro och motverka frånvaro genom att:</p> <ul style="list-style-type: none"> <li>- Strategigruppen för samverkan tar ett omtag kring hur arbetssättet ska se ut för att höja skolnärvaron i kommunen.</li> <li>- Två representanter från respektive förvaltning deltar i metodikutbildning gällande hemmasittare som startar i september 2023</li> <li>- Representanter i strategigruppen för samverkan från BoU och SOC kommer under hösten 2023 att genomföra en analysdag för analys av inkomna orosanmälningar som skola, fritidshem och förskola gjort samt hur närvarostatistik i</li> </ul>	

	skolan ser ut inklusive andelen elever med mer än 20 respektive 50 procent frånvaro. (se indikatorer för orosanmälningar och närvarostatistik).	
--	--	--

## Övergripande målområde: tillgänglig miljö

**Kommunmål:** En utbildning med hög måluppfyllelse och starka kunskapsresultat som ger varje barn och ungdom lust att lära, samt förutsättningar att lyckas, utvecklas och rustas för vuxenlivet

**Nämndernas mål:** Skapa en miljö som är tillgänglig för alla

Fokusområde	Insats	Prognos
Förslag att identifiera några barn/ föräldrar som är med i pilotprojektet, som ska ha sitt syfte att se vilka strukturer som kommunen kan arbeta med för att förbättra samverkan omkring denna målgrupp och finna innovativa arbetsmetoder.	Pilotprojektet pågår från och med våren 2023 och beslut har tagits att förlänga projektet (FOU) under hela 2024. Deltagare är BUP, Barn- och ungdomssamordnare och elevhälsan. Till årsredovisningen presenteras resultatet av projektet.	

## Övergripande målområde: Gemensam kompetensplan

**Kommunmål:** En attraktiv kommun – som erbjuder goda boendemöjlighet i ett hållbart samhälle, bra kommunikationer och infrastruktur samt ett brett utbud av fritidsaktiviteter

**Nämndernas mål:** Gemensam kompetensplan

Fokusområde	Insats	Prognos
Ta fram en kompetensplan	Kompetensplan har beslutats i strategigruppen för samverkan. Utöver det har även Metodhandboken för samverkan mellan förvaltningarna uppdaterats och publicerats på intranätet. <i>Se Metodhandbok för samverkan, med tillhörande bilagor Kompetensplan och samverkansformer, insatser och aktörer.</i>	
Information om ansökan, öppna insatser och hur en anmälan går till.	<i>Se kompetensplan.</i>	
Systematik för samverkan	Under 2023 har strategigrupp för fördjupad samverkan haft fyra möten. - Under möten med strategigruppen för samverkan går man igenom samverkansformer, styrkort och uppföljning av detta utifrån de gemensamma fokusområdena.	



	<ul style="list-style-type: none"> <li>- Under våren 2023 har fyra möten hållits med strategigruppen för samverkan och ytterligare möten med agenda är planerade till och med våren 2024</li> </ul> <p>Styrgrupp för fördjupad samverkan:</p> <ul style="list-style-type: none"> <li>- Förvaltningschefer Soc och BoU</li> <li>- Utvecklare Soc</li> <li>- Strateg BoU</li> </ul> <p>Strategigruppen för fördjupad samverkan:</p> <ul style="list-style-type: none"> <li>- Elevhälsochef BoU</li> <li>- Enhetschef barn- och familjeenheten</li> <li>- Rektor Frejaskolan</li> <li>- Chef för kulturskolan och fritidsgården</li> <li>- Utvecklare Soc</li> <li>- Strateg BoU</li> </ul> <p>Arbetsgrupp – NPF-projekt</p> <ul style="list-style-type: none"> <li>- Barn- och ungdomssamordnarna</li> <li>- Elevhälsan</li> <li>- BUP</li> </ul>	
--	---	--

## Uppföljning av indikatorer

Kopplat till strategin följer nämnderna upp följande indikatorer:

- Närvarostatistik samt andel elever med mer än 20 respektive 50 procents frånvaro
- Antal orosanmälningar förskola och skola samt orsak till anmälan

## Orosanmälningar

### Anmälningar

Tabellen visar andelen orosanmälningar i jämförelse för perioden jan- juni 2021 och 2023 som gjorts ifrån förskolan, fritidshem och skolan.

Förra året, januari till juni gjordes det sammanlagt 35 anmälningar om barn som far illa eller misstänks fara illa. För samma period i år har det skett en ökning med 21 flera anmälningar jämfört med förra året 2022.

Antal anmälningar 0–17	2021	2022	2023
Jan	5	1	4
Feb	12	5	18
Mar	9	13	12
Apr	13	7	22
Maj	12	9	6
Jun	15	0	4
	<b>66</b>	<b>35</b>	<b>66</b>

### Aktualiseringskod

Tabellen redovisar för perioden jan- juni 2021 och 2023 vad anmälan avser för aktualiseringsorsaker.

Förklaringar: B/U betyder barnet den unga, Brist i omsorgen handlar om förälder.

	2021	2022	2023
B/U Beteendeproblem, socialt nedbrytande	3	3	10
B/U Brott Förseelse	2	0	1
B/U Brottslighet Annat	2	0	0
B/U Missbruk alkohol och narkotika	1	2	1
B/U Psykisk ohälsa	9	5	2
B/U Skolsociala problem	12	6	16
B/U Övrigt	1	0	0
Brist oms: Hedersrelaterat	1	0	0
Brist oms: Relationsproblem i familjen	4	1	4
Brist oms: Vanvård, fysisk/psykisk	3	7	19

Brist oms: Våld inom familjen	5	4	6
Brist oms: Övergrep Fysiska	9	3	2
Brist oms: Övergrep Psykiska	3	2	0
Brist oms: Övergrep Sexuella	1	0	0
Brott av annan: Annat (rån, hot, våldtäkt mm)	2	0	0
Förälder: Missbruk, alkohol/narkotika	3	0	2
Förälder: Övrigt	6	2	3
	<b>66</b>	<b>35</b>	<b>66</b>

Jämför man skillnader mellan 2021 och 2023 vad dessa har för skillnader i aktualiserings koder så är det mest avvikande att det är flera anmälningar 2023 som handlar B/U Beteendeproblem, socialt nedbrytande, B/U Skolsociala problem och Brist oms: Vanvård, fysisk/psykisk än tidigare år.

## Ålder

Tabellen redovisar för perioden jan- juni 2021 och 2023 fördelat på ålder.

	2021	2022	2023
Ålder	Anmälningar	Anmälningar	Anmälningar
0	0	0	0
1	1	0	0
2	1	2	0
3	0	4	3
4	1	0	7
5	1	2	2
6	4	1	5
7	3	1	4
8	8	2	4
9	7	1	8
10	4	1	1
11	3	2	5
12	7	1	3
13	6	5	13
14	7	3	2
15	10	5	3
16	0	4	3
17	2	1	1
18	0	0	2
	<b>66</b>	<b>35</b>	<b>66</b>

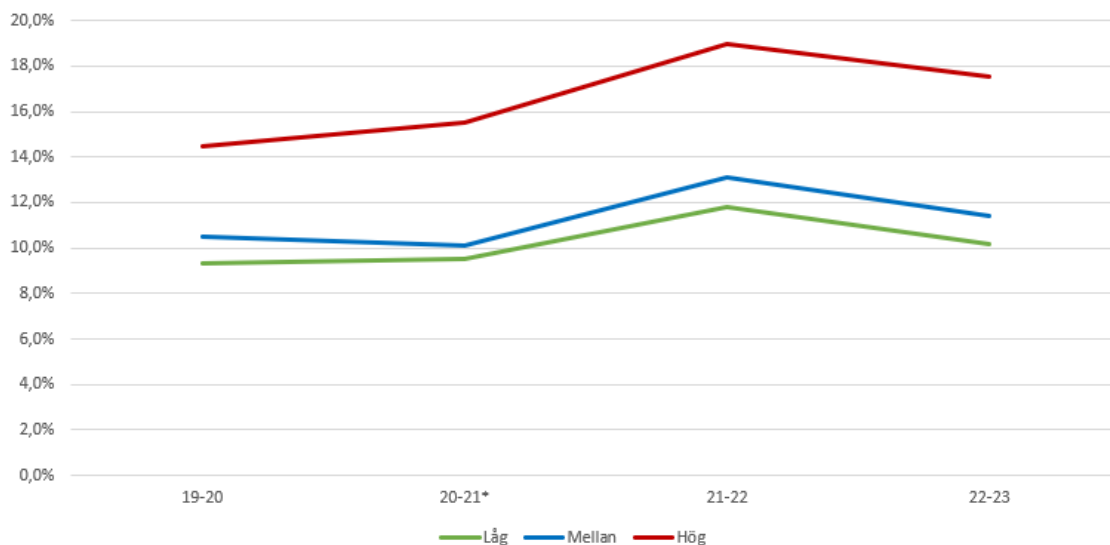
## Närvarostatistik

### Total andel frånvaro grundskolan

Nedan redovisas totala andelen frånvaro per stadium uppdelat läsårsvis. För vårterminen 2021 finns ej tillförlitliga siffror för högstadiet på grund av distansundervisning, därför består denna mätpunkt endast av siffror från höstterminen 2020. I jämförelsen över tid kan vi se att trenden av uppåtgående frånvaro bryts under läsåret 21-22 och går i rätt riktning till läsåret 22-23.

Läsår	Låg	Mellan	Hög
19-20	9,3%	10,5%	14,5%
20-21*	9,5%	10,1%	15,5%
21-22	11,8%	13,1%	19,0%
22-23	10,2%	11,4%	17,5%

Andel total frånvaro per stadium - läsår



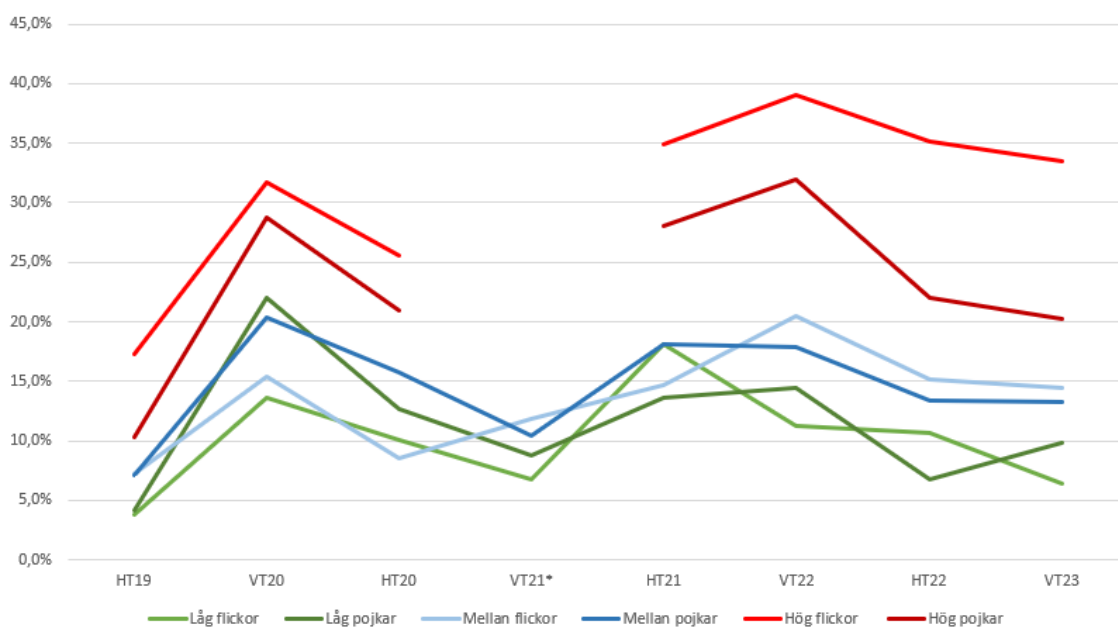
### Elever med mer än 20 procent frånvaro

Nedan redovisas andel elever med mer än 20 procent frånvaro uppdelat på årskurs, kön och termin. Ett trendbrott syns vårterminen 2022 varefter andelen elever med mer än 20 procent frånvaro går nedåt. Flickor ligger generellt sett högre än pojkar i statistiken förutom i lågstadiet där det har skiftat genom åren.

Termin	Låg flickor	Låg pojkar	Mellan flickor	Mellan pojkar	Hög flickor	Hög pojkar
HT19	3,8%	4,2%	7,2%	7,1%	17,3%	10,3%
VT20	13,6%	22,0%	15,4%	20,3%	31,7%	28,7%
HT20	10,1%	12,7%	8,5%	15,8%	25,6%	20,9%

VT21*	6,8%	8,8%	11,8%	10,4%		
HT21	18,1%	13,6%	14,7%	18,1%	34,9%	28,0%
VT22	11,3%	14,5%	20,5%	17,9%	39,1%	31,9%
HT22	10,7%	6,7%	15,1%	13,4%	35,2%	22,0%
VT23	6,4%	9,8%	14,4%	13,2%	33,5%	20,2%

Andel elever med mer än 20% frånvaro - flickor pojkar

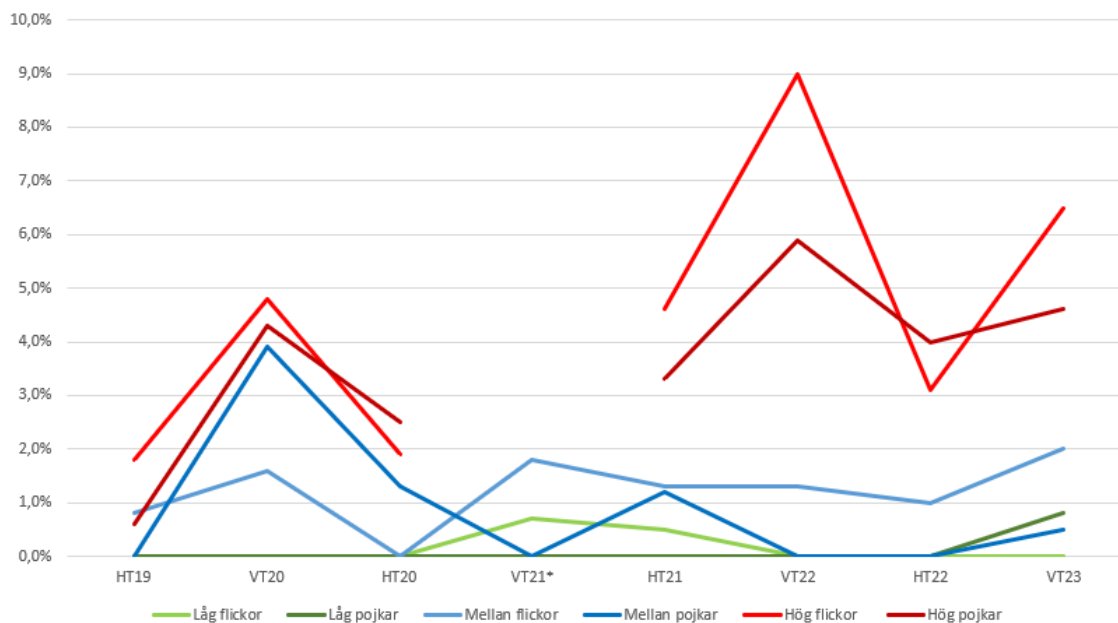


### Elever med mer än 50 procent frånvaro

Nedan redovisas andel elever med mer än 50 procent frånvaro uppdelat på årskurs, kön och termin. Även här kan vi se ett trendbrott vårterminen 2022 i positiv riktning. Flickor och pojkar i högstadiet samt flickor i mellanstadiet sticker ut där fler elever är frånvarande mer än hälften av skoltiden, jämfört med övriga grupper.

Termin	Låg flickor	Låg pojkar	Mellan flickor	Mellan pojkar	Hög flickor	Hög pojkar
HT19	0,0%	0,0%	0,8%	0,0%	1,8%	0,6%
VT20	0,0%	0,0%	1,6%	3,9%	4,8%	4,3%
HT20	0,0%	0,0%	0,0%	1,3%	1,9%	2,5%
VT21*	0,7%	0,0%	1,8%	0,0%		
HT21	0,5%	0,0%	1,3%	1,2%	4,6%	3,3%
VT22	0,0%	0,0%	1,3%	0,0%	9,0%	5,9%
HT22	0,0%	0,0%	1,0%	0,0%	3,1%	4,0%
VT23	0,0%	0,8%	2,0%	0,5%	6,5%	4,6%

Andel elever med mer än 50% frånvaro - flickor pojkar



## Enkätfrågor

Strategigruppen för samverkan avser att till årsredovisning se över vilka eventuella fler indikatorer och nyckeltal som kan användas för att mäta resultatet av den fördjupade samverkan mellan förvaltningarna. Resultaten från skolinspektionens enkät, kommunens egen elev- och vårdnadshavarenkät samt Liv och hälsa ung utvärderas som möjliga mätvärden.

## Analys

Representanter i strategigruppen för samverkan från Barn- och utbildningsförvaltningens och socialförvaltningens kommer under hösten 2023 att genomföra en analysdag där man tittar på de inkomna orosanmälningar som skola/ fritidshem och förskola gjort samt hur närvarostatistik i skolan ser ut samt andelen elever med mer än 20 respektive 50 procent frånvaro. Denna analysdag är en aktivitet utifrån den beslutande strategiplanen där målområdet är att samverka för långsiktigt förebyggande arbete, fokusområde är tidiga insatser runt yngre barn med riskbeteende.

En fördjupad analys av redovisade siffror görs i årsredovisningen.



# Kompetensplan

Bilaga till Metodhandboken

Beslutsinstans	Strategigrupp för samverkan
Beslutad	2023-06-09
Senast reviderad	2023-06-09
Giltig till	Tills vidare
Dokumentansvarig	BoU och soc
Diarienummer	-

## Innehållsförteckning

Målgrupp: Medarbetare inom socialförvaltningen och barn- och utbildningsförvaltningen .....	3
Målgrupp: Barn och unga .....	4
Målgrupp: Föräldrar.....	4
Datum att uppmärksamma under månaden <i>Psykisk hälsa</i> .....	5
Andra datum som kan uppmärksammas .....	5



## Kompetensplan inom förskola, skola och socialtjänst

Socialförvaltningen och barn- och utbildningsförvaltningens målsättning med kompetensplanen är att säkerställa att det finns en samverkan kring kompetensutveckling för att minska risken för att kompetens inte delas mellan verksamheter. För att säkerställa kompetensen hos berörd personal bör åtgärder vidtas som medför strukturerade och systematiska utbildningsinsatser vilka är samordnade mellan berörda parter.

Strategigruppen för samverkan kommer årligen analysera behoven som finns inom de respektive förvaltningarna därmed kan innehållet i kompetensplanen komma att ändras.

### Målgrupp: Medarbetare inom socialförvaltningen och barn- och utbildningsförvaltningen

Vad	Hur	Vem	När
Psykisk ohälsa	E-utbildning om psykisk hälsa, exempelvis Våga fråga: <a href="https://www.suicidezero.se/utbildningar/vaga-fraga-e">https://www.suicidezero.se/utbildningar/vaga-fraga-e</a>	Folkhälsosamordnare	1 gång per år
ANDTS	Information- eller Nyhetsbrev om ANDTS och psykisk hälsa som skickas till alla som önskar att få brevet via mejl.	Folkhälsosamordnare tillsammans med kommunikatör	4 gånger per år
Orosanmälningsutbildning	Information om anmälningsplikten, vad en ansökan är samt vilka öppna insatser som finns att få. Möjlighet finns att få information oftare än en gång per år om så önskas.	Mottagningsfunktionen, barn- och familjeenheten	1 gång per år
SIP	Utbildning om vad en SIP är och utgå ifrån metoden mötescirkeln	Elevhälsoschef kvalitetschef Soc	1 gång per /hösten

## Målgrupp: Barn och unga

Vad	Hur	Vem	När
Psykisk ohälsa	Månad med att uppmärksamma psykisk hälsa i Gnesta.	Folkhälsosamordnare, kommunikatör	Sep – okt
ANDTS	Genomföra en ANDTS-utbildning i samband med årskurs 6.	Folkhälsosamordnare ansvarar tillsammans med elevhälsan på skolorna och öppenvården	1 gång/år

## Målgrupp: Föräldrar

Vad	Hur	Vem	När
Komet föräldra-utbildning	Målgrupp: föräldrar till barn i åldrarna 3–11 år <a href="#">Se information om öppenvårdens insatser</a>	Öppenvården	Kontinuerligt
ABC-liknande föräldra-utbildning	Målgrupp: föräldrar till barn i åldern 6 år Två träffar anordnas av socialtjänsten och två av barn- och utbildningsförvaltningen	Familjecentralen, elevhälsochef och enhetschef för barn- och familjeenheten	1 gång per år
Föräldra-kvällar	Målgrupp: alla föräldrar i Gnesta Utbildningsträffar med innehåll så som: <ul style="list-style-type: none"> <li>• ANDTS</li> <li>• Föräldrarskapstöd</li> </ul>	Folkhälsosamordnare samordnar med kommunens betydelsefulla professioner	1 gång varje vårtermin
Psykisk ohälsa	Månad med att uppmärksamma psykisk hälsa i Gnesta. Till exempel informera på hemsidan.	Folkhälsosamordnare och kommunikatör	Sep - okt

## Datum att uppmärksamma under månaden *Psykisk hälsa*

DATUM	TEMA	VAD
10 september	Internationella suicidpreventiva dagen	Uppmärksamma detta på något sätt inom våra verksamheter i kommunen. Skolan skulle kunna arbeta mer med frågan under denna månad.
1 oktober	FN:s internationella äldredag	Här brukar vi uppmärksamma med PRO och SPF. Kanske få en liten vinkling mot psykisk hälsa.
6 oktober	Nationella anhörigdagen	Uppmärksamma psykisk hälsa för anhöriga och hur anhöriga kan stötta etc.
10 oktober	Världsdagen för mental hälsa (psykisk hälsa)	Avsluta månaden med en större föreläsning kring ämnet på Elektron.

## Andra datum som kan uppmärksammas

DATUM	TEMA	VAD
21 mars	Rockasockorna	Uppmärksamma allas olikheter (stor dag redan, men kanske kan läggas mer tid att uppmärksamma allas lika värde)
31 maj	Tobaksfria dagen	Folkhälsomyndigheten; Dagen syftar till att uppmärksamma vikten av att förebygga tobaks- och nikotinbruk. Temat för år 2023 är "Vi behöver mat, inte tobak".
20 november	Barnkonventionsdagen	Uppmärksamma barns rättigheter på något sätt i skolan.



# Samverkansformer, insatser och aktörer

Bilaga till Metodhandboken

Beslutsinstans	Strategigrupp för samverkan
Beslutad	2023-06-09
Senast reviderad	2023-06-09
Giltig till	Tills vidare
Dokumentansvarig	BoU och Soc
Diarienummer	-

## Innehållsförteckning

Anmäl oro till socialtjänsten vid kännedom eller misstanke om att ett barn far illa .....	3
Barn- och ungdomssamordnare .....	3
BRÅ – Brottsförebyggande rådet.....	4
Elevhälsan .....	4
EST – Effektiv samordning för trygghet.....	4
Fritidsgården .....	4
Kulturskolan.....	5
KAA – Kommunalt aktivitetsansvar .....	5
Kompetensutveckling och gemensamma träffar .....	5
Samverkansmodell kring barn/ungas skolgång vid placering .....	5
Skolspåret .....	5
SSPF – Skola, socialtjänst, polis, fritidsgård.....	6
SIG – Social insatsgrupp .....	6
Trygghetsteam .....	6
VITS – Vardagsnära insatser i tydlig samverkan.....	6
Insatser som initieras av vårdnadshavare/barnet/ungdomen.....	7
Anhörigstöd.....	7
Egen ansökan till socialtjänsten .....	7
Elevhälsan.....	7
Familjecentralen och öppna förskolan .....	8
Personligt ombud .....	8
Råd och stöd .....	8

## Överblick över alla samverkansformer och insatser

### Anmäl oro till socialtjänsten vid kännedom eller misstanke om att ett barn far illa

Anställda på vissa myndigheter och i vissa verksamheter som berör barn och unga (skola, hälso- och sjukvård och tandvård till exempel) är skyldiga enligt lag att genast anmäla om de i sitt arbete misstänker att ett barn far illa. [Läs mer om skyldigheten på socialstyrelsens webbplats.](#)

Som utgångspunkt att samverka med vårdnadshavare och så långt det är möjligt informera familjen om att en orosanmälan skrivs och varför. För att få en helhetsbild av elevens situation kan samråd ske med skolledning och elevhälsoteamet på skolan innan en anmälan görs. I vissa situationer, till exempel vid oro för att en elev är utsatt för hot, våld, övergrepp eller vid misstanke om en hedersrelaterad kontext bör du konsultera socialtjänsten innan du kontaktar vårdnadshavarna. [Ladda ner kommunens samverkansrutin kring orosanmälan.](#)

Läs mer om Gnesta kommuns [information om anmälan för barn eller vuxen](#). Vi har också en [e-tjänst för orosanmälan](#).

### Barn- och ungdomssamordnare

I Gnesta kommun finns två barn- och ungdomssamordnare som, tillsammans med andra samhällsaktörer, arbetar för att skapa goda uppväxtvillkor för Gnestas barn och unga. I arbetet ingår förebyggande och relationsskapande insatser såsom att finnas på skolor och fritidsgården för att fånga upp tankar och funderingar som barnen och ungdomarna har.

Barn och unga kan få kostnadsfria enskilda samtal med någon av våra barn- och ungdomssamordnare. Samtalen utgår från det som är viktigt för barnet/ungdomen och kan handla om allt ifrån utanförskap och mobbning till relationsproblem, skolfrånvaro, kriminalitet eller riskbruk av alkohol.

Barn- och ungdomssamordnarna arbetar tillsammans med skolorna för att motverka skolfrånvaro inom ramen för skolspåret, som du kan läsa mer om längre ner i detta dokument.

Barn- och ungdomssamordnarna är socialförvaltningens representanter i SSPF och EST. BRÅ samordnar aktiviteterna.

## BRÅ – Brottsförebyggande rådet

På den här nivån diskuteras inte individärenden. Brottsförebyggande rådet i Gnesta kommun består av kommunstyrelsens presidium, kommunchef samt chefen för lokalpolisområdet. Rådet fungerar som styrgrupp för det brottsförebyggande arbetet medan det operativa arbetet utförs och samordnas i en beredningsgrupp bestående av tjänstepersoner från kommunen och polisen. Beredningsgruppen för det brottsförebyggande rådet består av säkerhetssamordnare och barn- och utbildningsförvaltningens kvalitets- och elevhälsochef.

Genom rådet kan kommunen i samarbete med polisen tidigt fånga upp trender på området och följa brottsutvecklingen i kommunen samt initiera och samordna insatser i förebyggande syfte.

## Elevhälsan

Elevhälsoteam finns på alla skolor och elevhälsan omfattar medicinska, psykologiska, psykosociala och specialpedagogiska insatser. För de medicinska insatserna finns det tillgång till skolläkare och skolsköterska. Eleverna har också tillgång till psykolog och kurator samt personal med specialpedagogisk kompetens.

Elevhälsoteamen träffas regelbundet. [Läs mer om elevhälsan och elevhälsans uppdrag.](#) Barn- och utbildningsförvaltningen har också en central elevhälsa med vissa funktioner kopplade till sig.

## EST – Effektiv samordning för trygghet

EST är ett systematiskt arbetssätt som bygger på kunskapsbaserad brottsprevention. Målet är att minska och förebygga brott och otrygghet genom tidiga insatser när problem uppstår eller är på väg att kunna inträffa. EST-möten genomförs minst varannan vecka.

Kommunens samordnare för det brottsförebyggande arbetet ansvarar för genomförandet. På EST:s möten deltar kommunpolis, områdespolis, representanter från samtliga förvaltningar samt de kommunala fastighetsbolagen.

## Fritidsgården

Fritidsgårdens verksamhet är öppen för unga i åldern 12–19 år. Fritidsgården besöker både grundskolor och gymnasieskolor för att informera om sin verksamhet och skapa kontaktytor med kommunens unga. Fritidsgården driver även caféverksamheten på Frejaskolan. Fritidsgården är en aktör som arbetar både med situationer på gruppnivå, samt med att stötta enskilda individer i deras sociala situation. Fritidsgården deltar i följande samverkansforum: BRÅ, SSPF, SIG. [Läs mer om fritidsgården Chill.](#)

## Kulturskolan

Kulturskolan erbjuder undervisning i dans, drama/teater, musik och musikal. De vänder oss till alla barn och unga vuxna och ungdomar i åldrarna 3-25 år, boende i Gnesta kommun. [Läs mer om Kulturskolans verksamhet.](#)

## KAA – Kommunalt aktivitetsansvar

Kommunen har ansvar för att alla ungdomar mellan 16–19 år har någon form av sysselsättning. I arbetet ingår att ta kontakt med och följa upp alla i målgruppen som inte påbörjar, alternativt avbryter, sina gymnasiestudier. KAA i Gnesta erbjuder bland annat studievägledning för de som är i behov. För en liten grupp unga, där studier på en gymnasieskola i någon av våra samverkanskommuner inte är aktuell, erbjuder KAA distansstudier via utbildningscentrum som genomförs på distans från ett gemensamt klassrum på Åsbacka som bemannas av KAA-personal för att stötta eleverna. [Läs mer om KAA.](#)

## Kompetensutveckling och gemensamma träffar

Gemensam kompetensutveckling och gemensamma träffar är en viktig del i att säkerställa en god samverkan kring tidiga insatser.

I planeringen av kompetensutveckling ska detta organiseras utifrån vilka behov man ser i bland annat i BRÅ och vid behov av större gemensam kompetensutveckling ska strategigruppen för fördjupad samverkan involveras.

Respektive chef har i uppgift att säkerställa att verksamheten bjuder in den eller de funktioner från andra verksamheter som verksamheten har behov av att få mer kunskap om. Gemensamma träffar kan ske inom ramen för några av de samverkansform på gruppnivå som redan finns, inom ramen för ett APT eller vid annat utsett tillfälle. Se bilaga *Kompetensplan*.

## Samverkansmodell kring barn/ungas skolgång vid placering

Placerade barn och unga har samma rätt till utbildning och skolgång som andra barn och unga. För att den rätten ska säkras krävs samverkan mellan socialtjänsten och skolan. Denna modell, SAMS, är framtagen för att underlätta sådan samverkan. [Ladda ner samverkansmodellen på Skolverkets webbplats.](#)

## Skolspåret

Skolspåret är Gnesta kommuns arbetsmodell för att tidigt uppmärksamma och agera vid oroande skolfrånvaro. När en skola uppmärksammar hög skolfrånvaro hos ett barn och om barnet och/eller barnets vårdnadshavare samtycker till stöd kan rektor initiera



ett tjänstemannamöte mellan personal på skolan (oftast mentor/klasslärare och rektor) och barn- och ungdomssamordnarna. Tillsammans med familjen skapas en individuell plan för att försöka hjälpa barnet tillbaka till skolan. Modellen har tagits fram av barn- och utbildningsförvaltningens skolkuratorer och socialtjänstens öppenvård. [Läs mer om samverkansrutinen för Skolspåret.](#)

## SSPF – Skola, socialtjänst, polis, fritidsgård

På den här samverkansnivån diskuteras frågor på både individ- och gruppnivå. SSPF är en arbetsgrupp som består av representanter för skola, socialtjänst, polis och fritidsgård. Möten sker var fjärde vecka och innebär samverkan på individ- eller gruppnivå kring barn och unga som riskerar att fara illa. För att lyfta en enskild individ krävs samtycke.

## SIG – Social insatsgrupp

På den här nivån sker samverkan helt på individnivå. I SIG sker samverkan på individnivå, kring ett barn eller ungdom som bedöms befinna sig i allvarlig risk avseende kriminalitet och missbruk. Samverkan inom gruppen sker mellan socialtjänst, skola, polis och fritidsgård samt den individ som berörs och dennes vårdnadshavare. Externa aktörer såsom sjukvård och Arbetsförmedlingen kan också involveras. Socialtjänsten koordinerar arbetet. För att starta en SIG kring ett barn/ungdom krävs samtycke och att den unge och dess vårdnadshavare önskar detta.

## Trygghetsteam

Trygghetsteam finns på alla skolor och har som uppgift att arbeta förebyggande och främjande i att skapa trygghet, genom att undersöka, analysera, åtgärda och följa upp risker för diskriminering och kränkande behandling. Trygghetsteamet består av representanter från skolans ledning, elevhälsa och pedagoger i skola och fritidshem. Trygghetsteamet utformar varje år skolans plan mot diskriminering och kränkande behandling. Skolorna tar varje läsår fram en plan för skolans arbete mot diskriminering och kränkande behandling. [Ladda ner planer, rutiner och riktlinjer från Insidan.](#)

## VITS – Vardagsnära insatser i tydlig samverkan

VITS är ett forum där kommunens och regionens verksamheter är representerade. Forumet kan användas för att diskutera en kortare frågeställning kring ett specifikt barn, för gemensam planering och konsultation. Forumet kan också användas till ett kunskapsutbyte på mer generell nivå, där diskussionen kan röra ett generellt problem eller fenomen och där diskussionen inte är kopplade till ett specifikt barn. Rör frågeställningen ett specifikt barn som inte är avidentifierat, krävs vårdnadshavares samtycke. [Rutin för VITS-möten.](#) [Samtyckesblankett för VITS.](#)

## Insatser som initieras av vårdnadshavare/barnet/ungdomen

Det finns flera stödjande insatser som vårdnadshavare själva behöver söka sig till. En nyckel för att få fler att hitta till dessa insatser är att fler vårdnadshavare känner till att de finns. För att informera fler om detta finns en powerpointpresentation som ger en överblick över vilka insatser som finns att tillgå inom Gnesta kommun. Powerpointen är tänkt att kunna användas vid en informationspunkt på exempelvis föräldramöten i skolan. [Ladda ner Powerpointen](#). Läs mer om [stöd till vårdnadshavare](#).

### Anhörigstöd

När en person är långvarigt sjuk eller på annat sätt har stora behov av omsorg påverkas familj och anhöriga på olika sätt. Ofta står de anhöriga för en stor del av vården och omsorgen. Barn och unga ska inte behöva vårda sina närstående, men barn och unga som lever i en familj där en vuxen eller ett syskon är i stort behov av vård eller omsorg kan behöva eget stöd. Kommunens anhörigstöd arbetar under sekretess, har tystnadsplikt och för ingen dokumentation. Stödet är frivilligt och gratis och nås genom att ta kontakt med [kommunens anhörigstöd](#).

### Egen ansökan till socialtjänsten

En egen ansökan kan göras av vårdnadshavare eller ungdom som fyllt 15 år. Om en ungdom gör en ansökan kommer även vårdnadshavare att kontaktas. Om en vårdnadshavare ansöker om stöd och det finns en ytterligare vårdnadshavare måste båda dessa samtycka till att ansökan görs. Om den unge fyllt 15 år räknas hen som egen part och behöver också samtycka till att ansökan görs.

Socialtjänsten erbjuder flera olika typer av stöd. Stödet kan handla om allt från stöd i föräldrarollen eller i de vuxnas relation, missbruks- och beroendeproblematik, familjerättsliga frågor, stödsamtal till våldsutsatta och våldsutövare med mera.

En ansökan kan göras både skriftligt och muntligt. En muntlig ansökan kan till exempel göras via telefon till mottagningen på socialtjänsten. De uppgifter du behöver lämna vid en ansökan är bland annat vem ansökan avser, vilket behov av stöd som finns och vem du är som gör ansökan. [Länk till e-tjänst](#)

### Elevhälsan

Elevhälsoteam finns på alla skolor och består av skolsköterska, skolläkare, kurator, psykolog, talpedagog, specialpedagog, speciallärare, skolledning samt vid behov språkpedagog. Elevhälsoteamen träffas regelbundet. Barn- och utbildningsförvaltningen har också en central elevhälsa med vissa funktioner kopplade till sig. Vårdnadshavare och elever kan själva kontakta elevhälsan direkt för att diskutera frågor som rör barnet/en själv.

Läs mer om respektive skolas elevhälsa och skolhälsovård genom nedan länkar:

Dokumentnamn	Samverkansformer, insatser och aktörer
Ämne	Bilaga till Metodhandboken
Beslutsinstans	Strategigrupp för samverkan

- [Dansutskolan F-6](#)
- [Frejaskolan F-9](#)
- [Kvarnbackaskolan F-6](#)
- [Welandersborgs skola F-6](#)

## Familjecentralen och öppna förskolan

Familjecentralen samlar barnavårdscentral, mödravårdscentral, öppen förskola och socialtjänst. Familjecentralen är en mötesplats för blivande föräldrar och barnfamiljer och arbetar förebyggande och främjande riktat mot barn 0–6 år och deras vårdnadshavare. Via familjecentralen erbjuds föräldrautbildningar, såsom ABC (Alla barn i centrum) och KOMET. Öppna förskolan bjuder regelbundet in föreläsare och utbildare till sina träffar, för att på ett inbjudande sätt informera om och diskutera frågor kring barn 0–6 år och föräldrarollen.

Öppna förskolan är öppen för alla och kräver ingen föranmälan. Barnavårdscentral, mödravårdscentral och socialtjänstens verksamhet inom familjecentralen kräver bokning. [Läs mer om familjecentralen och öppna förskolan](#).

## Personligt ombud

Personligt ombud finns för personer över 18 år med en långvarig psykisk funktionsnedsättning och omfattande svårigheter i det dagliga livet med behov av samordning av stöd, vård och service. Ett personligt ombud är fristående från myndigheter och vårdgivare. De arbetar under sekretess, har tystnadsplikt och för ingen dokumentation. Stödet är frivilligt och gratis. [Läs mer om personligt ombud här](#).

## Råd och stöd

Kommunens råd- och stödmottagning tillhör kommunens öppenvård. Rådgivningen kan handla om allt från stöd i föräldrarollen eller i de vuxnas relation, missbruks- och beroendeproblematik, familjerättsliga frågor, stödsamtal till våldsutsatta och våldsutövare mm. Genom Råd & stöd kan kommunens invånare få upp till fem fria besök/samtal. Är behovet av stöd är för stort och kvarstår efter dessa fem möten, kommer du/ni hänvisas vidare till andra hjälpinstanser, vid er tillåtelse. [Läs mer om råd och stöd här](#).

Upprättad: 2023-09-19  
Diarienummer: BOUN.2023.82

Barn- och utbildningsnämnden

## Delårsrapport 2023

### Förslag till beslut i barn- och utbildningsnämnden

1. Barn- och utbildningsnämnden godkänner förvaltningens delårsrapport för 2023.

### Ärendebeskrivning

Barn- och utbildningsförvaltningen har upprättat en delårsrapport för 2023. I delårsrapporten redovisas det arbete som gjorts, till och med augusti 2023, för att uppnå barn- och utbildningsnämndens mål och uppdrag i enlighet med framtidsplanen 2023-2025. I uppföljningen beskrivs och analyseras hur det genomförda arbetet bidragit till att komma närmare det läge som anges i målbilderna, och hur arbetet bidragit till att avhjälpa de problem som återfinns i problembeskrivningarna.

I delårsrapporten ingår även en ekonomisk uppföljning och investeringsuppföljning per augusti. Resultat efter augusti är en negativ avvikelse mot budget med -6 476,2 tkr. Förvaltningen ser att det totala utfallet minskat sedan juli månad och det påvisar en viss positiv trend. Efter september månad då barn- och elevplaceringar är mer säkra inför höstterminen, kommer en tydligare trend påvisas. Av de ianspråkstagna investeringsmedel på 1 171 tkr har 743 tkr använt. Prognos är att alla medel ska användas.

### Jämställdhetsanalys utifrån checklista

Ärendet innehåller en redovisning av den verksamhet som bedrivits under årets första åtta månader och i en del fall med könsuppdelad statistik. Denna statistik utgör ett underlag för planering av verksamheten framöver. I övrigt bedöms en jämställdhetsanalys inte vara tillämplig i ärendet.

### Beslutsunderlag

1. Tjänsteskrivelse 2023-09-19
2. Delårsrapport 2023

Johan Skeppstedt  
Förvaltningschef

Jenny Karlsson  
Strateg

## Sändlista

- ~ Barn- och utbildningsförvaltningen
- ~ Ekonomienheten

# Delårsrapport 2023

Barn- och utbildningsnämnden

Beslutsinstans	Barn- och utbildningsnämnden
Beslutad	2023-09-26
Giltig till	Tills vidare
Diarienummer	BOUN.2023.82

## Innehållsförteckning

Fullmäktiges inriktningsmål .....	3
En utbildning med hög måluppfyllelse och starka kunskapsresultat.....	5
En attraktiv kommun .....	15
En effektiv och proaktiv organisation .....	17
Ekonomisk uppföljning - delår 2 efter augusti, 2023 .....	20
Sammanfattning .....	20
Ärendebeskrivning.....	21
Bilaga 1: indikatorer.....	25
En utbildning med hög måluppfyllelse och starka kunskapsresultat.....	25
En attraktiv kommun .....	27
En effektiv och proaktiv organisation .....	28

## Fullmäktiges inriktningsmål

De fem inriktningsmålen utgör grundfundamenten i nämndernas arbete. Mål om en effektiv och proaktiv organisation är ett gemensamt mål för den interna organisationen, som syftar till att vara en grundplatta för arbetet med att uppnå de övriga målen.

En attraktiv kommun	Fler välmående och växande företag	En utbildning med hög måluppfyllelse och starka kunskapsresultat	En trygg vård och omsorg med hög kvalitet
Som erbjuder attraktiva boendemiljöer i ett hållbart samhälle, bra kommunikationer och infrastruktur samt ett brett utbud av fritidsaktiviteter.	Som bidrar till tillväxt, service och arbetstillfällen, där kommunens myndighetsutövning ska präglas av effektiv service, tydlig information och bra dialog.	Som ger varje barn och ungdom lust att lära, samt förutsättningar att lyckas, utvecklas och rustas för vuxenlivet.	Som utformas i nära samverkan med brukare och personal.
En effektiv och proaktiv organisation			
Som ger kommuninvånarna, näringslivet och föreningslivet en god service med ett bra bemötande, tar till sig nya arbetssätt, handskas varsamt med kommunens ekonomi och utvecklar sin kompetens över tid.			

Barn- och utbildningsnämndens arbete syftar till att bidra till att följande tre inriktningsmål uppfylls:

- En utbildning med hög måluppfyllelse och starka kunskapsresultat
- En attraktiv kommun
- En effektiv och proaktiv organisation

Till varje inriktningsmål kopplas en målbild, problembeskrivning, prioriterade uppdrag och indikatorer. Målbilden anger det önskade läget, det vill säga en beskrivning av hur det ser ut när målet är uppnått. Inriktningsmålet tillsammans med målbilden ger nämnderna information om vad deras arbete ska syfta till att uppnå.

Problembeskrivningen visar vad som i dagsläget är bristerna och utmaningarna inom området, och vad organisationen därmed ska verka för att lösa. De prioriterade uppdragen pekar ut vilka områden som nämnderna ska fokusera på för att på så sätt bidra till nå målet. I en bilaga återfinns också ett antal indikatorer kopplade till varje inriktningsmål. Indikatorer är olika mått som är utvalda för att ge en möjlighet att mäta huruvida organisationen närmar sig målen eller inte.

Uppföljningen utgår ifrån vad som pekats ut som centralt i målbilder och problembeskrivningar för de olika inriktningsmålen. I uppföljningen beskrivs och analyseras hur det genomförda arbetet bidragit till att komma närmare det läge som anges i målbilderna, och hur arbetet bidragit till att avhjälpa de problem som återfinns i



problembeskrivningarna. Eftersom ingen nämnd (förutom i ett fall) ensamt ansvarar för allt arbete kopplat till ett specifikt inriktningsmål, är det inte möjligt att på nämndnivå göra en samlad bedömning av måluppfyllelsen. Den samlade bedömningen av måluppfyllelsen görs på kommunnivå. Däremot kan och ska varje nämnd göra en bedömning av hur väl nämndens insatser bidragit till den samlade måluppfyllelsen för respektive inriktningsmål.

## En utbildning med hög måluppfyllelse och starka kunskapsresultat

*Som ger varje barn och ungdom lust att lära, samt förutsättningar att lyckas, utvecklas och rustas för vuxenlivet.*

### Prognostiserad måluppfyllelse och uppföljning

#### Förskolan

Kommunens förskolor arbetar för att erbjuda alla barn en trygg miljö som samtidigt utmanar och lockar till lek och utforskande. Trygghetsarbetet pågår kontinuerligt under året men har särskilt fokus under augusti och september när nya barn introduceras i förskolan och nya barngrupper bildas. Då arbetar pedagogerna med gruppstärkande aktiviteter och andra aktiviteter där fokus ligger på att introducera förskolans miljö, material och rutiner. Under läsåret har samtliga förskolor även strävat efter att dela in barnen i mindre grupper så mycket som möjligt, för att på så sätt kunna erbjuda lugn och ro.

Förskolan arbetar med ett antal olika aktiviteter för att stärka undervisningen kopplat till matematik, språkutveckling och digitalisering. Pedagogerna har inom dessa områden genomfört utbildningar eller haft förvaltningsövergripande nätverksgrupper. Effekten av dessa har varit ökade kunskaper inom samtliga av dessa områden, och har medfört att pedagogerna hittat nya arbetssätt och metoder som bidragit till högre kvalitet i utbildningen. Nätverken är, förutom att utveckla pedagogernas kunskap, ett sätt att främja likvärdighet mellan förskolorna.

Exempel på undervisningsaktiviteter som genomförts under året:

- Matematik introduceras till barnen genom exempelvis experiment och vardagliga situationer: i samtalet, i leken, i projektarbetet eller vid måltiden. Det handlar om att arbeta med olika matematiska begrepp som exempelvis rumsuppfattning, läge, tid, storlek, vikt, taluppfattning och jämförelse.
- Pedagogerna har i projekt använt appar så som Keynote och IMovie tillsammans med barnen, där barnen blivit aktiva kreatörer och skapat egna böcker eller filmer.
- Förskolan arbetar aktivt med språkutveckling genom exempelvis Före Bornholm, vilket är en språkmodell för systematiskt arbete med språklekar för att underlätta barnens framtida läsinlärning. Genom läs- och skrivhörnor introduceras barnen till språkglädje. Sedan januari har alla förskolor även fått tillgång till Språka mera-påsar som används som stöd till barn med språkstörningar. Dessa påsar har gynnat inte bara de barn som har behöver extra stöd i sin språkutveckling, utan alla barn i olika åldrar.
- Under våren beslutade nämnden att ianspråkta digitaliseringslådor till förskolorna i kommunen. Lådorna fördelas till samtliga förskolor i syfte att främja likvärdighet mellan verksamheterna. Satsningen är ett led i att förstärka

pedagogiken samt utveckla barnens lek- och lärmiljöer, i linje med barn- och utbildningsnämndens mål om att förskolan ska ge barn förståelse för att kunna verka i en digital värld.

- Vidare arbetar förskolorna med lekresponsiv utbildning, som bygger på att använda lek som en central del av lärandet, och som ska genomsyra hela förskoledagen. Pedagogerna kan använda lek för att introducera nya ämnen, stärka förståelsen för befintliga ämnen eller för att hjälpa eleverna att utveckla sociala och känslomässiga färdigheter.

Förvaltningen ser framåt att förskolornas arbete med undervisningskvalitet kan stärkas genom fortsatt utveckling av lärmiljöerna som erbjuder material som stimulerar, utmanar och uppmuntrar till utforskande och lärande. Miljön är en viktig del av undervisningen och den skapar möten, kommunikation samt lek och lärande. Arbetet med detta har pågått under året men behöver vidareutvecklas för att skapa jämlikhet mellan förskolorna.

#### INDIKATOR: ANDEL FÖRSKOLLÄRARE (%)

Andelen legitimerade förskollärare skiljer sig åt mellan förskolorna, vilket beror på allt ifrån tjänstledigheter eller sjukskrivningar till svårigheter att rekrytera. Variationerna mellan enheterna är relativt stora från år till år eftersom det handlar om få pedagoger i respektive mätgrupp. På en övergripande nivå har andelen förskollärare ökat något i kommunen. Förvaltningen ser ett behov av att fortsätta arbeta för att öka andelen förskollärare.

Förskola	Andel förskollärare (%) 2021	Andel förskollärare (%) 2022	Andel förskollärare (%) 2023	Antal förskollärare 2023	Totalt antal tjänster 2023
Frustuna	40	40	33	4	12
Fågeldansen	42	45	47	9	19
Gläntan	25	66	33	1	3
Korallen	33	33	50	3	6
Kristallen	50	50	60	3	5
Ringleken	33	16	33	2	6
Sjöstugan	38	33	42	5	12
Tallen	50	50	50	3	6
Ängen	33	31	39	5	13
<b>Totalt</b>	<b>39</b>	<b>39</b>	<b>43</b>	<b>35</b>	<b>82</b>

Sammanställningen avser antal personer, oavsett tjänstgöringsgrad per 31 augusti. Interna Siffror.

## Övergång mellan förskola och förskoleklass

Samverkan mellan förskola och förskoleklass sker utifrån kommunens *Rutin för övergång mellan förskola och förskoleklass/fritidshem*. Under våren har förvaltningen gjort en inventering av dessa rutiner och ser de behöver förankras på nytt i verksamheterna. Övergången mellan förskola och förskoleklass är särskilt viktig för att

fånga upp barn med eventuella särskilda behov inför skolstart. Förskolerektor bokar in särskilda överlämningsmöten med vårdnadshavare där behovet finns. Förvaltningen arbetar med överlämningsamtal mellan förskolor och skolor för att skolorna ska ha god kännedom om sina blivande förskoleklass elever. Pedagoger från förskolan och förskoleklassen besöker även varandras verksamheter under våren.

## Grundskolan

### **STUDIEMOTIVATION, DELAKTIGHET OCH UNDERVISNINGSKVALITET**

Inom grundskolan har flera aktiviteter kopplade till nämndens verksamhetsfokus påbörjats under året. Det pågår ett aktivt arbete för att öka studiemotivation, delaktighet och undervisningskvalitet genom bland annat arbete med att öka den tillgängliga lärmiljön. Detta arbete leds av elevhälsan på respektive skola, och innebär till exempel att inventera och utvärdera nuläget gällande tillgänglig lärmiljö samt skapa bättre möjligheter framåt. Att identifiera och undanröja hinder i lärmiljön som förknippas med neuropsykiatriska svårigheter, en enhetlig tavelstruktur som följer genom alla årskurser, användandet av hjälpmedel så som bildstöd och kompetensutvecklingsinsatser för personal är exempel på insatser som gjorts som förbättrat den tillgängliga lärmiljön.

Förvaltningen har även gjort ett omtag gällande försteläraryuppsatserna. Nya förstelärare har anställts, och i samband med det har förväntningar på ansvar och effekt förtydligats. Rektorerna för en kontinuerlig dialog med förstelärarna och arbetar för att säkerställa att det finns förutsättningar och tidsutrymme för förstelärarna att utveckla arbetsmetoder, strategiskt planera och genomföra välgenomtänkta aktiviteter tillsammans med sina kollegor, som innebär en kvalitetshöjning av undervisningen. Ytterligare en kvalitetshöjande aktivitet är att skolledningen följer upp lärarnas undervisning med bland annat klassrumsobservationer genom fysiska besök men också genom besök på lärares digitala ytor som till exempel Google classroom där lärare och elever har ett gemensamt pedagogiskt forum som komplement till undervisningen.

Under våren utförde Skolinspektionen en tematisk kvalitetsgranskning av Frejaskolans lärmiljö kopplat till tillgänglighet och inkluderande undervisning. Skolan fick mycket goda betyg utan anmärkning eller föreläggande från Skolinspektionen.

Varje skola under året givits ekonomisk möjlighet att bedriva skolbibliotek via statsbidraget Likvärdig skola. Förvaltningen ser trots det att det finns behov att förstärka arbetet för att säkerställa en likvärdig tillgång till skolbibliotek, i syfte att främja alla elevers läsande och språkutveckling.

### INDIKATOR: BETYGSRESULTAT ÅRSKURS 9

Betyg avgångselever (åk 9)	2020/21	2021/22	2022/23*
Andel elever med minst E i alla ämnen	75,2	70,8	70,9
Flicka	88,7	70,4	82,1

Pojke	62,5	71,2	62,0
Andel elever med gymnasiebehörighet	84,4	82,3	82,7
Flicka	96,2	85,2	87,5
Pojke	73,7	79,7	78,9
Genomsnittligt meritvärde	204,2	214	211,5
Flicka	253,3	227,3	235,5
Pojke	174,2	201,9	191,8

Källa: Skolverket. \*preliminära siffror från förvaltningens egna system

Av tabellen framgår att resultaten i alla tre kategorier ligger i ungefärlig linje med förra året. Uppdelat på kön framgår det att flickors resultat har ökat i alla tre kategorier jämfört med föregående vårtermins avgångselever. Pojkars resultat har däremot sjunkit något i alla tre kategorier.

#### INDIKATOR: BETYGSRESULTAT ÅRSKURS 6

Andel elever (%) med minst E i alla ämnen, per skola	2020/21	2021/22	2022/23*
Dansutskolan	79,6	85,7	65,5
Frejaskolan	70,4	64,3	75,8
Kvarnbackaskolan	..	71,4	70,0
Welandersborgs skola	..	90,0	77,3

Källa: Skolverket. Om en resultatuppgift baseras på färre än 10 elever, dubbelprickas den av sekretesskäl. \*preliminära siffror från förvaltningens egna system för läsåret 22/23.

#### TRYGGHET OCH TRIVSEL

Skolorna arbetar med bland annat trygghetsteam och elevhälsoteam i syfte att stärka tryggheten på skolorna. Trygghetsvandringar förekommer också för att identifiera områden på skolan som upplevs som otrygga eller där personalen kan ha svårt att ha uppsikt över vad som sker. Samtliga skolor arbetar med organiserade rastaktiviteter, vilket bedöms öka trygghet och trivsel på såväl raster som lektioner.

Förvaltningens arbete mot diskriminering och kränkande behandling har utvecklats under våren genom att elevhälsan på enheterna får statistik att analysera. Analysen skrivs in i planen mot diskriminering och kränkande behandling samt rapporteras till nämnd. Anmälningssbenägenheten gällande kränkande behandling är fortsatt olika mellan de olika skolorna. Förvaltningens bedömning är att skillnaderna inte beror på att kränkande behandling är vanligare vid vissa skolor. Snarare beror det sannolikt på personalens olika anmälningssbenägenhet och att vissa skolor kommit längre i implementeringen av rutinen kring att anmäla fall av kränkande behandling. Arbetet med att säkerställa att upplevda kränkningar anmäls till rektor och huvudman, samt på ett likvärdigt sätt mellan enheterna, fortsätter.

INDIKATOR: ANTAL KRÄNKNINGSANMÄLNINGAR

Enhet	Antal 2022	Antal 2023
Dansut	34	27
Freja	20	29
Kvarnbacka	2	12
Welandersborg	12	48
Förskolorna	11	3
<b>Totalt</b>	<b>79</b>	<b>120</b>

Källa: förvaltningens eget system för kränkningsanmälningar. Mätperiod: 1 januari – 15 augusti.

**PSYKISK OCH FYSISK HÄLSA**

Förvaltningen har beslutat att under hösten inleda en rörelsesatsning inom förskolan och grundskolans F-6. Syftet är att få barn och elever att röra sig mer under dagen, med förhoppning om goda effekter på den fysiska och psykiska hälsan bland barn och unga i kommunen, samt i förlängningen även på kunskapsresultaten. Arbetet med barn och ungdomars psykiska och fysiska hälsa utvecklas inom samverkan med socialförvaltningen.

Även för elever på högstadiet främjas ökad rörelse genom Skol-IF som startades upp under vårterminen 2023 och planeras att vidareutvecklas under hösten. Aktiviteten syftar främst till att öka den fysiska rörelsen, men även för att öka tryggheten genom att fler vuxna finns ute bland eleverna på raster.

Under våren har fler aktiviteter kopplade till samverkan med socialförvaltningen genomförts och påbörjats. Två utbildningskvällar för föräldrar med äldre barn anordnades under våren i samarbete mellan förvaltningarna, regionen och polisen. Utbildningarna berörde ANDTS (alkohol, narkotika, dopning och spel) samt hur föräldrar kan prata med sina barn om svåra ämnen. Utbildningarna hade 90 till 120 deltagare vid varje tillfälle och uppskattades av deltagarna. En planeringsdag för samtliga chefer och medarbetare på familjecentralen genomfördes i april i syfte att diskutera gemensamt arbete framåt. En försvårande omständighet är Regionen inte har samma grunduppdrag och inte alltid arbetar för samma målgrupper. Ännu finns ingen samordnad plan för utveckling av familjecentralens roll avseende tidiga insatser för barn och unga samt ett utökat stöd för föräldrar till äldre barn och unga. Åtgärder krävs för att uppnå målet.

Se även *Uppföljning av strategi för fördjupad samverkan* för en mer ingående beskrivning av årets insatser kopplat till samverkan med socialförvaltningen.

**NÄRVARO**

Andelen elever med mycket hög frånvaro ("hemmasittare") är fortsatt på höga nivåer, framför allt på högstadiet. Den förlorade undervisningstiden innebär låga meritvärden, betyg och sämre gymnasiebehörighet. I sin förlängning innebär det ungdomar som mår psykiskt dåligt och hamnar utanför samhället. Ett aktivt arbete för att få tillbaka hemmasittare till skolan har pågått under året. Skolan samarbetar tätt med flera olika

aktörer, inklusive hemmet, socialtjänst och regionens olika resurser, i syfte att stödja eleverna i att återvända till skolmiljön. Trots dessa ansträngningar upplever förvaltningen svårigheter i att skapa förutsättningar som motiverar eleven att närvara i skolan och ta del av undervisningen och de stödåtgärder som erbjuds.

Ett långsiktigt arbete där man kan agera i ett tidigt skede innan elevens frånvaro når höga nivåer är viktigt. Framför allt behöver den fördjupade samverkan med socialförvaltningen utvecklas för att skapa en närvarokultur i kommunens skolor. Här har ett arbete påbörjats mellan förvaltningarna för att skapa gemensamma skolsociala team att stötta upp i skolorna och arbeta med närvarofrågor. Förvaltningen utreder vidare hur KAA, som har goda erfarenheter av att arbeta med unga som behöver individualiserade lösningar, kan kompetensdelat och stötta högstadiet för att bryta och begränsa hemmasittarproblematik. Vidare kan verksamheter som kulturskolan främja närvaro genom att fånga upp elevernas intressen och skapa möjligheter för dem att engagera sig och utvecklas inom dessa områden.

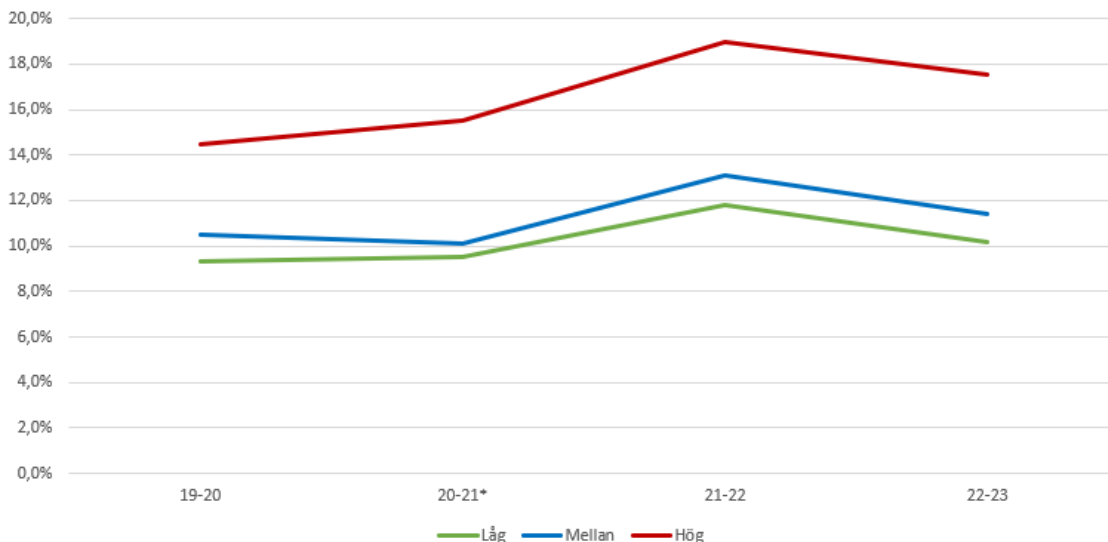
Se även *Uppföljning av strategi för fördjupad samverkan* för en mer ingående beskrivning av årets insatser kopplat till samverkan med socialförvaltningen.

**INDIKATOR: TOTAL ANDEL FRÅNVARO I GRUNDSKOLAN**

Nedan redovisas totala andelen frånvaro per stadium uppdelat läsårsvis. För vårterminen 2021 finns ej tillförlitliga siffror för högstadiet på grund av distansundervisning. Därför består denna mät punkt endast av siffror från höstterminen 2020. I jämförelsen över tid kan vi se att trenden av uppgående frånvaro bryts under läsåret 21–22.

Läsår	Låg	Mellan	Hög
19-20	9,3%	10,5%	14,5%
20-21*	9,5%	10,1%	15,5%
21-22	11,8%	13,1%	19,0%
22-23	10,2%	11,4%	17,5%

Andel total frånvaro per stadium - läsår



INDIKATOR: ELEVER MED MER ÄN 20 PROCENT FRÅNVARO

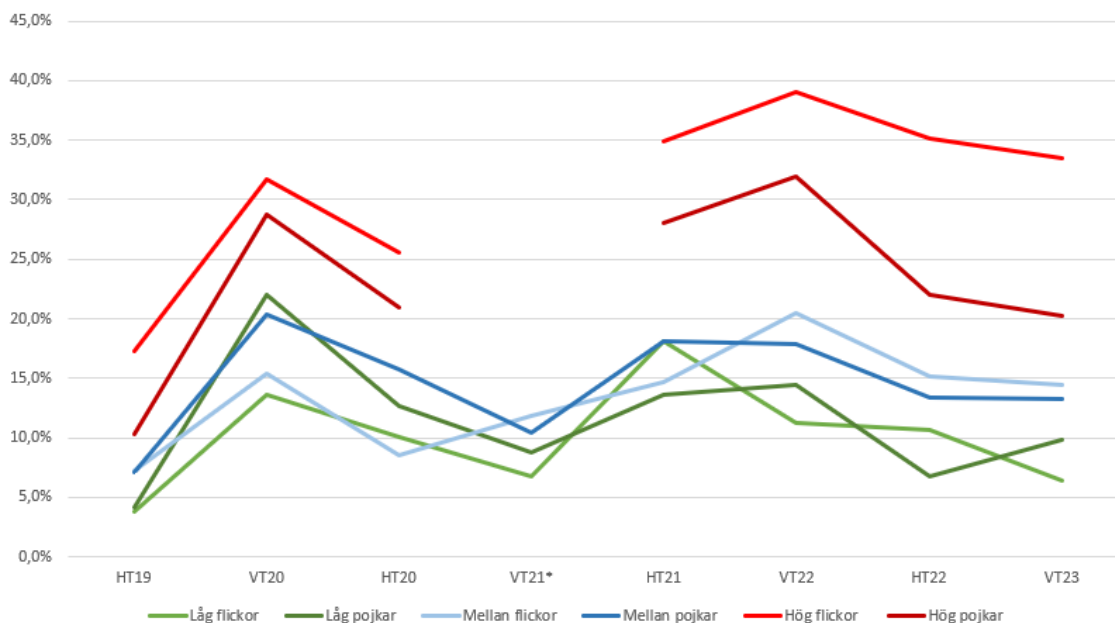
Nedan redovisas andel elever med mer än 20 procent frånvaro uppdelat på årskurs, kön och termin. Ett trendbrott syns vårterminen 2022 varefter andelen elever med mer än 20 procent frånvaro går nedåt. I lågstadiet har statistiken visat varierande resultat genom åren där flickor och pojkar har legat på olika nivåer. Generellt sett ligger flickor högre än pojkar i övriga stadier.

Termin	Låg flickor	Låg pojkar	Mellan flickor	Mellan pojkar	Hög flickor	Hög pojkar
HT19	3,8%	4,2%	7,2%	7,1%	17,3%	10,3%
VT20	13,6%	22,0%	15,4%	20,3%	31,7%	28,7%
HT20	10,1%	12,7%	8,5%	15,8%	25,6%	20,9%
VT21*	6,8%	8,8%	11,8%	10,4%	*	*
HT21	18,1%	13,6%	14,7%	18,1%	34,9%	28,0%
VT22	11,3%	14,5%	20,5%	17,9%	39,1%	31,9%
HT22	10,7%	6,7%	15,1%	13,4%	35,2%	22,0%
VT23	6,4%	9,8%	14,4%	13,2%	33,5%	20,2%

\*Finns ej tillförlitliga siffror för VT21 på högstadiet på grund av distansundervisning



Andel elever med mer än 20% frånvaro - flickor pojkar



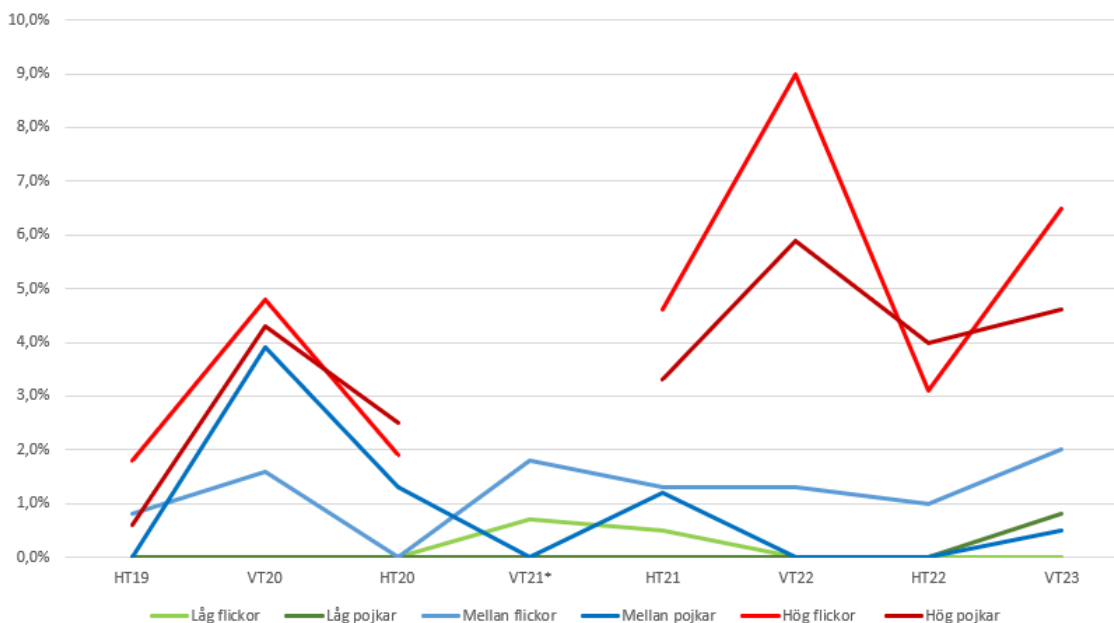
INDIKATOR: ELEVER MED MER ÄN 50 PROCENT FRÅNVARO

I tabellen nedan redovisas andelen elever som haft mer än 50 procent frånvaro, uppdelat efter årskurs, kön och termin. Här kan vi också observera en positiv trendbrytning under vårterminen 2022. Flickor och pojkar i högstadiet, samt flickor i mellanstadiet, sticker ut med en högre andel elever som är frånvarande mer än hälften av skoltiden, jämfört med de övriga grupperna.

Termin	Låg flickor	Låg pojkar	Mellan flickor	Mellan pojkar	Hög flickor	Hög pojkar
HT19	0,0%	0,0%	0,8%	0,0%	1,8%	0,6%
VT20	0,0%	0,0%	1,6%	3,9%	4,8%	4,3%
HT20	0,0%	0,0%	0,0%	1,3%	1,9%	2,5%
VT21*	0,7%	0,0%	1,8%	0,0%	*	*
HT21	0,5%	0,0%	1,3%	1,2%	4,6%	3,3%
VT22	0,0%	0,0%	1,3%	0,0%	9,0%	5,9%
HT22	0,0%	0,0%	1,0%	0,0%	3,1%	4,0%
VT23	0,0%	0,8%	2,0%	0,5%	6,5%	4,6%

\*Finns ej tillförlitliga siffror för VT21 på högstadiet på grund av distansundervisning

Andel elever med mer än 50% frånvaro - flickor pojkar



Fritidshemmet

Under året har fritidshemmen arbetat med tillgänglig lärmiljö och rastaktiviteter för att öka den fysiska rörelsen. Rektorerna bedömer att de uppstyrda rastaktiviteterna har etablerats väl och har en positiv inverkan på tryggheten.

Genom gemensam planeringstid, veckomöten och kompetenshöjande utbildningar har förvaltningen sett effekt i förbättringsarbetet på fritidshemmet. Exempelvis har pedagogerna fått utbildning i läroplanen och handledning av specialpedagog vilket gett dem verktyg att förbättra undervisningen. Kunskaper från tidigare träffar med kommunens tal- och språkpedagoger har applicerats på schemaläggning och struktur för fritidshemmen. Vidare arbetar fritidshemmen med indelning i mindre grupper som möjliggör för flexibilitet, ombyte av lärmiljö och individanpassad pedagogik.

Arbetet inom fritidshemsnätverket har fortsatt under våren, med träffar en gång i månaden för att utveckla kompetensen och likvärdigheten i fritidshemmen.

Skola	Andel (%) lärare i fritidshem 2022	Andel (%) lärare i fritidshem 2023	Antal lärare i fritidshem 2023	Totalt antal tjänster 2023
Dansutskolan	27	23,1	3	13
Frejaskolan	40	66,7	4	6
Kvarnbackaskolan	0	20	1	5
Welandersborgs skola	25	22,2	2	9
<b>Totalt</b>	26	30,3	10	33




Källa: Skolornas egna uppgifter, per den 31 augusti 2023. Avser antal tjänster, oavsett tjänstgöringsgrad.


## Unga i gymnasieåldern

Förvaltningen arbetar med att följa upp statistik på området *Unga i gymnasieåldern* för att på så sätt få information om hur väl kommunens grundskola och studie- och yrkesvägledning förbereder elever för vidare studier. Förvaltningen ser dock att detta arbete kan struktureras för att utöka tydlighet och likvärdighet i uppföljningen från år till år. Förvaltningen har under året arbetat med framtagande av en förvaltningsövergripande SYV-plan som planeras gå till nämnden för beslut under hösten 2023. SYV-planen vänder sig till alla som arbetar i Gnestas kommunala skolor och omfattar alla skolformer i kommunal regi. Med stöd av SYV-planen ska varje skolenhet utforma en årlig aktivitetsplan för studie- och yrkesvägledningen utifrån elevernas behov. För att säkerställa att eleverna får den vägledning de har behov av och rätt till ska den årliga aktivitetsplanen utvärderas och vara en del i kommunens systematiska kvalitetsarbete.

Gnesta kommuns KAA-verksamhet (kommunala aktivitetsansvaret) arbetar genom uppsökande verksamhet för att stötta unga i gymnasieålder som inte går på gymnasiet att hitta sysselsättning genom studier, praktik eller arbete. Under första halvåret har KAA haft kontakt med omkring 80 ungdomar. Hälften av dessa har skrivits in i kommunens verksamheter. De andra har fått relevant hjälp att utvärdera sin situation och hjälp att kontakta till exempel Arbetsförmedlingen, Försäkringskassan eller folkhögskolor. Inför hösten ser förvaltningen att det är många ungdomar jämfört med tidigare år som kommer omfattas av KAA. Studiestöd och individualisering i klassrummets distansstudier har under året kompletterats med platsstudier i matematik och NO-ämnen. Detta har lett till att betygsgrad och behörighet till högre studier ökat. Det finns vidare ett etablerat samarbete mellan KAA-verksamheten och kommunala vuxenutbildningen för att förbättra arbetet.

## Prioriterade uppdrag till förvaltningen

Uppdrag	Startdatum	Slutdatum	Prognos	Kommentar
Respektive förskola och skolas behov av verksamhetsanpassningar och underhåll ska utredas. Utredningen ska beakta såväl inne- som utemiljö.	2023	2023-12-31		Ansvarig: förvaltningschef och FLG.
En ny förskola i Gnesta centrum ska byggas.	2022	2025		Styrgruppen för ny förskola träffas kontinuerligt. Uppdraget bedöms bli klart i tid. Ansvarig: förvaltningschef, styrgrupp och arbetsgrupp.
En rutin för att utveckla övergången mellan verksamheter och stadier ska tas fram.	2023	2023-06-20		Inventering av rutiner som används i dagsläget har genomförts och åter uppmärksammats i verksamheterna. Efter läsårsstart utvärderades rutinerna tillsammans med

				förskole- och grundskolerektorerna som anser att överlämning och rutiner fungerar väl. Ansvarig: rektorer och strateg.
SYV-arbetet gentemot de olika åldrarna ska förtydligas genom framtagandet av en förvaltningsövergripande SYV-plan.	2023	2023-05-23		Framtagandet av en förvaltningsövergripande SYV-plan har pågått under våren och ett förslag har tagits fram. Ärendet är under beredning och planeras att gå upp i nämnd under hösten. Ansvarig: biträdande rektor på Frejaskolan.

## En attraktiv kommun

*Som erbjuder goda boendemöjligheter i ett hållbart samhälle, bra kommunikationer och infrastruktur samt ett brett utbud av fritidsaktiviteter.*

## Prognostiserad måluppfyllelse och uppföljning

### Fritidsgården

Fritidsgården har fokuserat på att utveckla aktivitetsutbudet och skapa bra och roliga lovaktiviteter som ska nå fler ungdomar. Under våren har fritidsgården haft biografvisningar för barn och ungdomar på Elektron. Man har lagt om personalscheman så att skolbesök har kunnat genomföras i par en gång i veckan, vilket varit uppskattat. En kommunikationsansvarig för fritidsgården har utsetts och har under våren fått stöd av kommunens centrala kommunikationsenhet med syfte att bättre nå ut med fritidsgårdens verksamhet och aktiviteter på sociala medier.

Samverkan och samarbete mellan fritidsgården och elevhälsan, socialtjänsten, det lokala civilsamhället och föreningslivet samt polisen fortsätter utvecklas i linje med uppdraget om samverkan med socialförvaltningen. Chef för fritidsgården och kulturskolan deltar i strategigruppen för fördjupad samverkan med socialförvaltningen och har representerat verksamheterna under föräldrautbildningskvällar under våren.

### Kulturskolan

Kulturskolan har under året haft ett antal fokusområden. Ett har varit att öka andelen högstadieelever i Kulturskolans verksamhet, bland annat genom att erbjuda prova på-tillfällen. Ett annat fokusområde har varit att främja den psykiska och fysiska hälsan. Kulturskolan har under våren, genom statsbidrag från Kulturrådet och regionsbidrag för psykisk hälsa, startat en grupp i Dans för hälsa. Projektet har riktat sig till flickor som upplever att de är stressade, är i ett utanförskap eller ibland mår dåligt. Kontakt mellan deltagare och kulturskolan har förmedlats genom skolan och KAA. Detta har gjorts möjligt tack vare kommunens medverkan i det regionsövergripande samarbetet

”Kultur för hälsa”, och man har genom samarbetet kunnat fortbilda personal och erbjuda dans som hjälp för ungdomar med psykisk ohälsa från högstadiet upp till 18 år. Under våren har kulturskolan deltagit i flera externa aktiviteter. Projektet faller väl inom ramarna för kommunens arbete att främja fysisk och psykisk hälsa bland barn och ungdomar. En metod från Kulturskolerådet som syftar till att öka delaktigheten kommer implementeras i verksamheten under hösten.

En teatergrupp från Gnesta har under våren representerat Sverige i en nordisk teaterkonferens med fokus på manus för barn och unga. Konferensen ägde rum i Helsingfors i Finland. Slutligen har ett samarbete med Skottvångs grufva gjort att elever kunnat ta del av några utvalda workshops och föreläsningar om exempelvis teater, folkmusik och jazz- och bluesmusik.

### Kosten



Kostenheten har under året arbetat för en positiv matupplevelse till sina matgäster. När det är säsong används viltkött inköpt av lokala viltförädlare och grönsaker köps in från gårdar i Gnestas närområde. En gång i veckan anordnas en vegetarisk dag i enlighet med klimatmålen, Kost & närings fokusområden samt rekommendationer från Livsmedelsverket. I regel är det svensk husmanskost som tillagas i kommunen, ofta med flera alternativ att välja mellan. I möjligaste mån inhandlas även närproducerade råvaror, i enlighet med kommunens kostpolicy.


För kostenheten är årets ökade livsmedelskostnader kännbara. Utifrån det ekonomiska läget behöver kostenheten göra smarta inköpsval för att fortfarande kunna laga god och näringsrik kost till sina matgäster. Vidare behöver kostenheten arbeta för att minska matsvinnet, och gör det genom bland annat:

- Ta vara på det som inte går åt för dagen och kyla ner, och använda som en alternativ maträtt på skolan
- Medvetandegöra vad som är svinn (mat som inte kan användas igen) och vad som kan återanvändas
- Laga mat enligt efterfrågan från gästerna och barnen, vilket även främjar både delaktighet och nöjdhet

Under våren har även kostenheten, i kompetensutvecklande syfte, gjort ett studiebesök för att få inspiration och kunskap kring hur en kostenhet kan drivas och utvecklas.

### Prioriterade uppdrag till förvaltningen

Uppdrag	Startdatum	Slutdatum	Prognos	Kommentar
Ny inriktning och nya mål för fritidsgården ska utredas och föreslås.	2023	2023-06-30		Ärendet är under beredning. Ansvarig: förvaltningschef och enhetschef för fritidsgården.
Ta fram en tidsplan för genomförande av fritidsgårdens flytt till Freja.	2023	2023-06-30		Tidsplan har framarbetats och presenterats för nämnden under augusti.

				Ansvarig: förvaltningschef, fritidsgårdens enhetschef och kommunens lokalplanerare.
Fortsätta arbetet med att ta fram förslag på konkreta åtgärder för att förbättra kulturskolans lokaler.	2022	2024-12-31		Beredningsarbete har utförts under våren. Förvaltningen bedömer att detta uppdrag kommer att bli utfört i tid. Ansvarig: förvaltningschef, kulturskolans enhetschef och kommunens lokalplanerare.

## En effektiv och proaktiv organisation

*Som ger kommuninvånarna, näringslivet och föreningslivet en god service med ett bra bemötande, tar till sig nya arbetsätt, handskas varsamt med kommunens ekonomi och utvecklar sin kompetens över tid.*

### Prognostiserad måluppfyllelse och uppföljning

#### Service och bemötande

Under våren har fler aktiviteter kopplade till samverkan med socialförvaltningen genomförts och påbörjats. En föreläsningsserie för vårdnadshavare har startat, med exempelvis ungdomars droganvändning och kommunikationsstöd till föräldrar som tema. Vid denna tidpunkt har två föräldrakvällar genomförts. Det har varit ett stort intresse och uppskattning hos föräldrar i kommunen med omkring 90–120 deltagare per tillfälle.

På förskolorna sker samverkan mellan hem och förskola sker i första hand genom den dagliga kontakten. Alla vårdnadshavare bjuds in till nulägessamtal två gånger per läsår. Där kan vårdnadshavare och pedagoger tillsammans diskutera hur barnet trivs och utvecklas i förskolan. Detta medför även att vårdnadshavarna ges möjlighet till inflytande så att de kan känna sig trygga att lämna sina barn på förskolan.

Resultatet från årets elev- och vårdnadshavarenkät visar att bemötandet får fortsatt höga betyg i både förskolan och grundskolan. Alla vårdnadshavare har tillgång till V-klass som är förvaltningens digitala plattform för kommunikation och dokumentation.

#### Attraktiv arbetsgivare

Ledarskapet är viktigt för att en organisation ska vara effektiv och proaktiv. För att utveckla ledarskapet har förvaltningens ledningsgrupp bokcirklar där frågor kring exempelvis det pedagogiska ledarskapet diskuteras.

I arbetet med att vara en attraktiv arbetsgivare ingår att ta väl hand om sina medarbetare. Under våren påbörjades utbildningsserien Motivationslyftet för personal inom förskolan. Detta med ett hälsofrämjande syfte att öka personalens välmående och självledarskap, för att minska stressnivåer och sjukfrånvaro samt skapa en bättre arbetsmiljö. Utifrån den positiva återkopplingen från förskolepersonalen bestämdes att Motivationslyftet skulle genomföras för samtlig personal inom barn- och

utbildningsförvaltningen. Utbildningstillfällen har planerats och bokats in under hösten.

Under året har förvaltningen arbetat för att facken ska få större möjlighet till inflytande genom att de får lämna synpunkter på ärenden som ska beslutas i nämnd. En struktur för detta har upprättats och nämndärenden är en stående punkt på förvaltningsövergripande samverkansmöten.

En åtgärdsplan kopplad till resultatet i medarbetarundersökningen samt chefernas arbetsmiljö har skapats under våren, tillsammans med förvaltningens HR-samordnare. Områden som uppmärksammas i förvaltningsövergripande handlingsplanen:

- Hot och våld: Förvaltningsövergripande beredskapsgrupp
- Hot och våld: Se över centrala rutiner
- Återhämtning: Utvärdera utbildning stresshantering förskolan
- Återhämtning: Uppskattning och arbetsglädje
- Chefers arbetstillfredsställelse: Frigöra tid för förvaltningsövergripande arbete

Uppföljning av handlingsplanen till medarbetarundersökningen sker i samband med årsredovisningen.

INDIKATOR: TOTAL SJUKFRÅNVARO I PROCENT AV ARBETAD TID

Indikatorer	2021	2022	2023*
Förskola	17,3	16,8	15,7
Grundskola	6,3	7,7	6,6
Totalt barn- och utbildningsförvaltningen	9,1	9,9	8,6
Totalt kvinnor barn- och utbildningsförvaltningen	10,4	11,3	9,9
Totalt män barn- och utbildningsförvaltningen	3,6	4,0	3,3

INDIKATOR: ANDEL (%) AV TOTAL SJUKFRÅNVARO SOM ÖVERSTIGER 59 DAGAR

Indikatorer	2021	2022	2023*
Totalt barn- och utbildningsförvaltningen	48,1	50,5	53,6
Totalt kvinnor barn- och utbildningsförvaltningen	50,7	54,6	58,3
Totalt män barn- och utbildningsförvaltningen	16,3	3,2	0,0

INDIKATOR: ANDEL (%) SJUKFRÅNVARO AV TOTAT ARBETAD TID, BARN- OCH UTBILDNINGSFÖRVALTNINGEN PER ÅLDERSINTERVALL OCH KÖN

Åldersintervall/kön	2021	2022	2023*
29 år eller yngre	6,1	8,3	7,8
30-49 år	8,9	9,5	7,1
50 år eller äldre	10,3	10,8	10,7





\*Ny mätperiod för 2023 för samtlig personalstatistik är januari till juni. Mätperiod för 2021 och 2022 är januari till augusti

## En god ekonomi

Under året har stor fokus legat vid säkerställande av budget genom framtagande av en ny elevpengsmodell. Samtidigt har förvaltningen kontinuerligt arbetat med att uppnå en ekonomisk balans. En plan med specifika åtgärder kommer att presenteras under hösten och förväntas utgöra underlag för budgeten för 2024. Parallellt med det håller förvaltningschefen månatliga avstämningar med enhetscheferna för att skapa en utökad ekonomisk förståelse, medvetenhet och ansvarstagande.

En plan för investeringar och reinvesteringar ska tas fram för att säkerställa en långsiktighet i förvaltningens investeringsarbete. Arbetet sker i samverkan med ekonomienheten.

## Prioriterade uppdrag till förvaltningen

Uppdrag	Startdatum	Slutdatum	Prognos	Kommentar
Ta fram ett förslag på hur barn- och elevpeng kan beräknas för att säkerställa likvärdighet i hela kommunen.	2023	2023-06-30		Detta uppdrag har prioriterats under våren. Modell för ny elevpeng har färdigställts inom tidsramen. Däremot ser förvaltningen att arbetet behöver fortsättas under kommande år gällande beräkning av barnpeng.  Ansvarig: förvaltningschef, ekonomichef och rektor på Frejaskolan.
Påbörja inventering av styrdokument, reglementen och arbetsordningar i syfte av att revidera dessa.	2023	2023-12-31		Inventering pågår.  Ansvarig: strateg.
Se över investeringsbehoven inom verksamheterna och påbörja arbetet med att ta fram investeringsplaner.	2023	2023-12-31		Arbetet har påbörjats och förväntas vara klart i tid.  Ansvarig: förvaltningschef och FLG.
Komma med förslag på åtgärder för att förbättra personalens fysiska och psykiska hälsa samt minska sjukfrånvaron.	2023	2023-12-31		På grund av vakanta tjänster och prioritering av andra uppdrag har en plan ännu inte tagits fram. Dock pågår ett gott arbete på förskolorna för att sänka sjukfrånvaron. Insatser som pågår är exempelvis motivationslyftet och gruppvisa utvecklingsamtal.  Ansvarig: förvaltningschef, HR-samordnare och utredare.



# Ekonomisk uppföljning - delår 2 efter augusti, 2023

## Sammanfattning

Barn- och utbildningsnämndens resultat efter augusti är en negativ avvikelse mot budget med -6 476,2 tkr. Förvaltningen ser att det totala utfallet minskat sedan juli månad och det påvisar en viss positiv trend. Efter september månad då barn- och elevplaceringar är mer säkra inför höstterminen, kommer en tydligare trend kunna konstateras.

Den politiska ledningen och kulturskolans resultat ligger på budget

Negativ avvikelse finns hos grundskolan (-10 491,8 tkr) och anpassade skolan (-311,1 tkr). En del av underskottet beror på bibehållen organisation trots minskat statligt stöd.

Positiv avvikelse återfinns hos administrationen (+2 308,9 tkr), förskolan (+340,6tkr) Elevhälsan (314,2 tkr), gymnasiet (+871,3 tkr) kosten (+398 tkr) och fritidsgården (+115 tkr).

Prognosen bygger på att insatser genomförs under resten av budgetåret.

**Prognos: -8 550 tkr**

## Ärendebeskrivning

Nedan följer en beskrivning av det ekonomiska läget efter augusti på verksamhetsnivå samt prognos för helår.

### Ekonomisk uppföljning per verksamhetsområde (Tkr)

Verksamhets- område	Budget helår	Utfall jan- aug	Avvikelse för perioden	Prognos helår	Avvikelse Tidigare period	Prognos tidigare period
Politisk ledning	-547	-381	-15,7	0	-22,5	0
Administration	-11 897	-5 662	2 308,9	4 250	5 522,4	6 250
Förskola	-72 341	-48 758	340	0	-270	0
Grundskola	-171 184	-124 627	-10 491,8	-13 000	-12 172	-15 000
Anpassad skola	-17 201	-11 891	-311,1	-800	-812,1	-1 400
Elevhälsa	-5 224	-3 182	314	100	170,4	100
Kulturskola	-4 315	-2 894	-6	0	-92	0
Gymnasieskola	-54 183	-35 144	871	900	779,3	700
Kostenheten	-2 343	-1 168	398,4	0	46,2	-500
Fritidsgård	-3 865	-2 506	115	0	45,3	0
<b>Totalt</b>	<b>-343 100</b>	<b>-208 344</b>	<b>6 476,2</b>	<b>-8 550</b>	<b>-8 806,2</b>	<b>-9 850</b>

#### Politisk ledning

Verksamheten visar en negativ avvikelse för perioden med -15,7 tkr

Prognosen på helår visar en ekonomi i balans.

#### **Prognos: Ekonomi i balans**

#### BoU Administration

Administrationen visar en positiv avvikelse från budget för perioden med 2 308,9 tkr. Överskottet är främst vakanser och de buffertmedel som avsattes för att kompensera eventuella ökade demografiska förändringar. Även projektmedel som ej genomförts än ligger här.

Prognosen är 4 250 tkr baserat på ej tillsatta vakanser samt omprioritering av insatser/projekt. Bufferten för skolskjuts på 2 000 tkr är nu fördelad på grundskola och anpassad skola.

### **Prognos: 4 250 tkr**

#### Förskola och pedagogisk verksamhet

Verksamhetsområdet visar en positiv avvikelse från budget för perioden med +340,6 tkr.

Det var fler barn på förskolan både internt och extern, under våren, vilket påverkar den övergripande ekonomin. Dels med högre kostnad för köp av plats, dels med resursfördelning till interna kommunala verksamheter. Höstens barnantal ser ut att ligga enligt prognos. Septembers uppgifter kommer ge en tydligare bild. Tilläggsbelopp/verksamhetsstöd kommer plana ut under hösten.

Fler barn ger högre intäkter av barnomsorgsavgifter med +382 tkr för perioden.

De kommunala förskolorna har en positiv avvikelse på sammantaget +1 203 tkr beroende på fler barn än budgeterat under våren. Överskotten förväntas täcka det naturligt minskade barnantalet under hösten samt kommunals högre lönekompensation jämfört med budgetuppskrivning. Ekonomiska konsekvenser av förskolan Korallens evakuering är inte konstaterade.

Prognosen bygger på att verksamheten fortsätter enligt lagd plan. Tilläggsbeloppen kommer plana ut över året och ej överstiga budget.

### **Prognos: Ekonomi i balans**

#### Grundskola, inklusive fritidshem och förskoleklass:

Elevantalet är inte korrigerat, utan baserat på maj månads uppgifter. Juli korrigeras i september, när höstens elever är placerade.

Verksamheten visar en negativ avvikelse under perioden med -10 491,8 tkr, varav de kommunala skolorna står för -11 181 tkr.

Kommunala verksamheter: En del av underskottet beror på bibehållen organisation trots minskat statligt stöd. Den negativa avvikelser består främst av högre personalkostnader motsvarande -9 774 tkr än budgeterat (jämfört med -9 942 tkr efter juli månad), vilket betyder att de kostnaderna planat ut. September månad är en fullskalig månad och kommer visa om trenden håller i sig.

Övergripande verksamheter: Köp av externa platser är -1 706 tkr högre än budgeterat för perioden. Då köp av externa platser prognostiseras att minska under höstterminen, antas kostnaden plana ut något. Korrigerade elevantal i september. Skolskjutsen är för perioden har en positiv avvikelse med +730 tkr högre än budgeterat. Ny budget tillförd

samtidigt som ett nytt reglemente är infört under höstterminen. Juli månad har generellt inga taxikostnader och augusti endast en mindre del. Även här kommer september månad visa trenden.

Fördjupad analys med åtgärdsplan presenterades i nämnd 29 augusti.

**Prognos: Underskott – 13 000 tkr**

Anpassad grund- och gymnasieskola (tidigare särskola)

Verksamheten visar en negativ avvikelse under perioden med -311,1 tkr.

Egna anpassade grundskolan och fritids står för -1 042 tkr av den avvikelsen, främst beroende på högre personalkostnader än budget. Trenden visar att personalkostnaderna planat ut något. Tydligare trend efter september.

Köp av anpassad gymnasieplats -348 tkr högre medan anpassade grundskoleplatserna ligger i balans. En ny elev till verksamheten anpassad grundskola kommer att flytta till Gnesta kommun och en ny elev på anpassad gymnasieskola har inkommit till hösten och påverkar utfall och prognos för året.

Det är ingen skolskjuts under sommaren samt att budgetmedel tillförts, vilket leder till ett visst överskott juni-aug med 763 tkr.

Insats:

Förvaltningen kommer särskilja kostnader för elever som ha beslut om särskola i relation till omvänt integrerade elever.

Respektive verksamhet optimerar sin organisation, samt tar emot elever från annan kommun.

Prognosen på -800 tkr bygger på optimering av organisation, samt obudgeterad såld plats till annan kommun och mottagande av två nya elever, (juli -1 400 tkr).

**Prognos: Underskott -800 tkr**

Centrala Elevhälsan

Verksamheten visar en positiv avvikelse under perioden på +314 tkr. Vilket främst beror på ett icke budgeterat bidrag från Region Sörmland på 430 tkr som kommer användas under året till förstärkning för tidiga insatser inom Neuropsykiatriska området (NPF-projektet).

Prognosen är ett 100 tkr då minskat antal konsulttjänster.

**Prognos: Överskott 100 tkr**

Kulturskola

Verksamheten visar en mindre avvikelse för perioden med -6 tkr.

Prognosen på budget i balans bygger på att verksamheten fortgår enligt plan.

### Prognos: Ekonomi i balans

Gymnasieskola samt KAA

Verksamheten visar en positiv avvikelse under perioden på +871 tkr.

Gymnasieskolans köpta platser ligger med ett överskott +661 tkr på grund av färre elever under våren är prognostiserat. Antalet elever som går gymnasiet i höst är för närvarande 382 elever mot prognos på 390 elever. Prognos för helår är +900 tkr för köp av färre platser.

### Prognos: +900 tkr

Kostenheten

Verksamheten visar en positiv avvikelse under perioden med +398 tkr. Det beror främst på att livsmedelskostnaderna är lägre med +857 tkr under sommaren när skola/förskola är stängt. Under året kommer lönekomensationen på 4% för kommunals medlemmar i stället för 2,5%, påverka resultat. Hur mycket är inte klarlagt än. Medel från Arbetsförmedlingen gällande två nystartjobb har tillkommit med +173 tkr för perioden mars-augusti.

Leverans av måltider till förskola, skola och fritids är i balans, medan minskade intäkter för matlådor för äldre är -955 tkr.

Prognosen bygger på att verksamheten fortgår enligt plan.

### Prognos: Ekonomi i balans

Fritidsgård

Verksamheten visar en positiv avvikelse under perioden med +115 tkr på grund av vakans i personalgruppen, men kommer användas under hösten.

Prognosen bygger på att verksamheten fortgår enligt plan.

### Prognos: Ekonomi i balans

Investeringsuppföljning för perioden

### Investeringar jan-aug:

Projekt	anspråk taget budget	utfall jan-aug	kvar att disponera	prognos
Digitaliseringslådor Förskolan	197 160	-156 760	40 400	0
Digital utrustning konferensrum E	67 125	-67 102	23	23
Miljöförbättringar Förskolan	70 000	0	70 000	0
Personaldatorer Grundskolan	130 121	-130 121	0	0
Vagnar, värmeskåp Kostenheten	202 914	-192 351	10 564	0
Personaldatorer Förskolan	95 620	-95 620	0	0
Möbler Förskolan	120 140	-20 141	99 999	0
Möbler Frejaskolan	213 200	-81 790	131 410	0
Möbler Dansut	75 000	0	75 000	0
<b>Totalt</b>	<b>1 171 280</b>	<b>-743 885</b>	<b>427 395</b>	<b>23</b>

## Bilaga 1: indikatorer

### En utbildning med hög måluppfyllelse och starka kunskapsresultat

Indikator	2021	2022	2023
<b>Förskolan</b>			
Andel legitimerade förskollärare av antalet anställda	34%	38%	Publiceras våren 2024
Andel vårdnadshavare som instämmer i enkätfrågan "mitt barn känner sig tryggt i förskolan"	91%	91%	91%
Andel vårdnadshavare som instämmer i enkätfrågan "mitt barn får möjlighet till lugn och ro under dagen"	70%	75%	64%
Andel vårdnadshavare som instämmer i enkätfrågan "Barn behandlas lika av förskolepersonalen oavsett könstillhörighet" (tidigare formulering "Flickor och pojkar behandlas lika av personalen")	61%	68%	67%
Andel vårdnadshavare som instämmer i enkätfrågan "mitt barn stimuleras till utveckling och ett lustfyllt lärande"	85%	87%	87%
<b>Grundskolan</b>			
Genomsnittligt meritvärde i åk 9	Se tabell på sida 7-8		
Andel elever i åk 9 med behörighet till gymnasieskolans nationella program	Se tabell på sida 7-8		
Andel elever i åk 9 med minst E i alla ämnen	Se tabell på sida 7-8		
SALSA-värde för årskurs 9	Rapporteras i ÅR		
Andel elever i årskurs 6 som uppnått minst E i alla ämnen Uppgifterna för 2023 är preliminära och framtagna av BoU-förvaltningen. Den officiella statistiken publiceras av Skolverket den 26 oktober.	73,7%	72,4%	71,8%
Andel elever i årskurs 9 med provbetyg A-E i ämnesprovet i matematik	Publiceras av Skolverket 30 nov. Rapporteras i ÅR		
Andel elever i årskurs 9 med provbetyg A-E i ämnesprovet i svenska/svenska som andraspråk	Publiceras av Skolverket 30 nov. Rapporteras i ÅR		
Andel elever i årskurs 9 med provbetyg A-E i ämnesprovet i engelska	Publiceras av Skolverket 30 nov. Rapporteras i ÅR		
Andel elever i årskurs 6 med provbetyg A-E i ämnesprovet i matematik	Publiceras av Skolverket 30 nov. Rapporteras i ÅR		
Andel elever i årskurs 6 med provbetyg A-E i ämnesprovet i svenska/svenska som andraspråk	Publiceras av Skolverket 30 nov. Rapporteras i ÅR		
Andel elever i årskurs 6 med provbetyg A-E i ämnesprovet i engelska	Publiceras av Skolverket 30 nov. Rapporteras i ÅR		

Andel elever i årskurs 3 som uppnår fullständig måluppfyllelse	Rapporteras i ÅR		
Andel elever i årskurs 3 som klarat alla delprov på ämnesprovet i matematik	Publiceras av Skolverket 30 nov. Rapporteras i ÅR		
Andel elever i årskurs 3 som klarat alla delprov på ämnesprovet i svenska/svenska som andraspråk	Publiceras av Skolverket 30 nov. Rapporteras i ÅR		
Andel elever med mer än 20 respektive 50 procents frånvaro	Se tabeller på sida 11–13		
Andel legitimerade lärare med behörighet i minst ett ämne	71,7%	73,7%	Publiceras våren 2024
Andel elever som instämmer i enkätfrågan "Skolarbetet gör mig så nyfiken att jag får lust att lära mig mer"	65% (2) 36% (5) 16% (8)	65% (2) 40% (5) 17% (8)	74% (2) 32% (5) 15% (8)
Andel som instämmer i enkätfrågan "skolgården ger bra möjligheter till lek och aktiviteter" ("Det finns bra möjligheter för socialt umgänge och aktiviteter på rasterna")	80% (2) 64% (5) 51% (8)	84% (2) 68% (5) 41% (8)	82% (2) 57% (5) 26% (8)
Andel elever som instämmer i enkätfrågan "jag känner mig för det mesta glad i skolan" (ny fråga 2023)	-	-	78% (2) 56% (5) 58% (8)
Andel elever som instämmer i enkätfrågan "Jag känner mig trygg i skolan"	77% (2) 79% (5) 67% (8)	83% (2) 69% (5) 74% (8)	79% (2) 67% (5) 76% (8)
Andel elever som instämmer i enkätfrågan "Jag får lugn och ro på lektionerna när jag behöver det"	43% (2) 38% (5) 28% (8)	55% (2) 53% (5) 27% (8)	57% (2) 37% (5) 31% (8)
Andel elever som instämmer i enkätfrågan "Elever behandlas lika av skolpersonalen oavsett könstillhörighet"	79% (2) 79% (5) 52% (8)	82% (2) 73% (5) 55% (8)	86% (2) 68% (5) 52% (8)
Andel elever som instämmer i enkätfrågan "Jag vet vad jag behöver kunna för att nå målen i de olika ämnena"	75% (2) 63% (5) 37% (8)	75% (2) 68% (5) 46% (8)	67% (2) 63% (5) 36% (8)
Andel elever som instämmer i enkätfrågan "Mina lärare förväntar sig att jag ska nå målen i alla ämnen"	96% (2) 78% (5) 62% (8)	81% (2) 72% (5) 68% (8)	79% (2) 68% (5) 62% (8)
<b>Fritidshemmet</b>			
Andel legitimerade lärare i fritidshemmet Kommunala, avser heltidstjänster oavsett tjänstgöringsgrad. Källa: Skolverket	21,2%	32,5%	Publiceras våren 2024
Andel elever som instämmer i enkätfrågan "Jag känner mig trygg på fritidshemmet"	82%	94%	86%
Andel elever som instämmer i enkätfrågan "Jag får lära mig många olika saker på fritidshemmet"	68%	81%	62%
<b>Unga i gymnasieåldern</b>			
Fullföljd gymnasieexamen inom 4 år Källa: Kolada. ID: N17461	77,2%	77,1%	Rapporteras i ÅR
Kursdeltagare i gymnasial vuxenutbildning som vid årets slut slutfört kurs	73,0%	66,7%	Rapporteras i ÅR

Källa: Kolada ID: N18500			
Andel elever som går över till högskola inom tre år efter avslutad gymnasieutbildning Källa: Skolverkets jämförelsetalsdatabas	33%	38%	Publiceras våren 2024
Antal ungdomar som omfattas av KAA och därmed erbjudits stöd	50	70	Rapporter as i ÅR
Antal ungdomar som förvaltningen har gett stöd inom ramen för KAA	-	53	Rapporter as i ÅR

## En attraktiv kommun

Indikator	2021	2022	2023
<b>Fritidsgården</b>			
Antal aktiviteter under året på fritidsgården	312	407	Rapporter as i ÅR
Antal aktiviteter initierade av ungdomar på fritidsgården	Ca 85	Cirka 65	Rapporter as i ÅR
Antal besök på fritidsgården under året (lovaktiviteter ej medräknade) *Antal unika besökare under året	1 499 180*	4 067 258*	Rapporter as i ÅR
<b>Kulturskolan</b>			
Antal unika elever på kulturskolan under året (ett genomsnitt av de två terminerna)	368	355	Rapporter as i ÅR
Antal kursplatser på kulturskolan under året	420	503	Rapporter as i ÅR
Totalt antal deltagartillfällen på kulturskolan under året	-	14 098	Rapporter as i ÅR
Antal som kulturskolan möter utanför ordinarie ämneskurser (ej vuxna) *I måtten ingår Lek1, lovaktiviteter och barnpublik på konserter.	292*	123*	Rapporter as i ÅR
Andel kursdeltagare som instämmer i enkätfrågan "Jag är nöjd med undervisningen och har kul på kulturskolan"	91,8%	-	Rapporter as i ÅR
<b>Kosten</b>			
Köks-, serverings- och tallrikssvinn per matgäst och per dag och enhet	Rapporteras i ÅR		
Andel elever som instämmer i enkätfrågan "skolmatsalen är en trevlig plats att äta på"	60% (2) 58% (5) 33% (8)	62% (2) 41% (5) 41% (8)	77% (2) 48% (5) 32% (8)
Andel elever som instämmer i enkätfrågan "jag är nöjd med de olika maträtter som jag kan välja mellan"	61% (2) 27% (5) 16% (8)	56% (2) 32% (5) 18% (8)	69% (2) 26% (5) 7% (8)



## En effektiv och proaktiv organisation

Indikator	2021	2022	2023
Samtliga enheter har en budget i balans	Ej uppfyllt	Ej uppfyllt	Ej uppfyllt
Sjukfrånvaro: Total sjukfrånvaro i procent av arbetad tid	Se tabell på sidan 18		
Sjukfrånvaro: Andel (%) av total sjukfrånvaro som överstiger 59 dagar	Se tabell på sidan 18		
Personalomsättning	-	-	Rapporter as i ÅR
HME (Hållbart medarbetarengagemang)			Rapporter as i ÅR
Andel medarbetare som kan rekommendera Gnesta kommun som arbetsgivare	-	-	49%
Antal förskollärary- och lärarstudenter som genomför VFU inom kommunen	38	10	Rapporter as i ÅR
Andel vårdnadshavare som instämmer i enkätfrågan "jag blir väl bemött av personalen i mitt barns förskola"	83%	89%	88%
Andel vårdnadshavare som instämmer i enkätfrågan "jag blir väl bemött av personalen i mitt barns skola"	79% (2) 92% (5) 69% (8)	83% (2) 90% (5) 77% (8)	86% (2) 89% (5) 83% (8)

Upprättad: 2023-09-19  
Diarienummer: BOUN.2023.90

Barn- och utbildningsnämnden

# Ianspråktagande av investeringsmedel- smartboards grundskolan

## Förslag till beslut i barn- och utbildningsnämnden

1. Barn- och utbildningsnämnden beslutar att 182 000 kr från 2023 års investeringsmedel gällande smartboards får tas i anspråk.

## Ärendebeskrivning

Ärendet gäller beslut att ianspråka medel för att investera i fem Smartboards till Gnestas grundskolor.

I kommunfullmäktiges framtidsplan finns en investeringsram beslutad för barn- och utbildningsnämnden 2023. Enligt kommunens riktlinjer för investeringar ska beslut om att ianspråka investeringsmedel under 500 tkr fattas av barn- och utbildningsnämnden innan de får användas. Barn- och utbildningsförvaltningen har för år 2023 en beslutad ram för investeringar om totalt 3 600 tkr, varav 1 535 270 kr är ianspråktagna sedan tidigare.

## Förvaltningens synpunkter

Skolorna har utdaterade projektorer, trasiga projektorer och trasiga Smartboards som man önskar byta ut till moderna Smartboards för att underlätta det pedagogiska arbetet. Grundskolorna i Gnesta har löpande behov av att byta ut projektorer i vissa klassrum vartefter de går sönder på grund av ålder och slitage. Målet är att byta ut de gamla projektorerna med tillhörande tavlor mot modernare skärmar i klassrummen under kommande år.

Smartboards används i den pedagogiska verksamheten för att underlätta undervisning, det kan fungera som en digital whiteboard, trådlös skärmspeglning från chromebook/pc, färdiga interaktiva övningar, klassrumswidgetar såsom tärning, klocka, timer och andra pedagogiska applikationer. Skärmarna har även integrationer till elevenheter, datorer, surfplattor och telefoner via sin mjukvara och är den etablerade typen av interaktiv skärm i skolorna, varför förvaltningen ser ett värde i att fortsätta utbytet av daterade skärmalternativ till just smartboards.

Fördelning av skärmarna:

- 2 st till Freja

- 1 st till Dansut
- 1 st till Welandersborg
- 1 st till Kvarnbacka

Kvarnbackaskolan kommer behöva utrymmas för sanering. Förvaltningen ser inget hinder i att skärmen flyttas till den lokal där eleverna tillfälligt ska inhysas. Alternativt att den sätts upp i Kvarnbacka så länge eleverna är där och sedan följer med vid utflytt, beroende på tidplan för evakueringen.

### Ekonomiska konsekvenser

5 st Smartboards á 36 236 kr	181 180 kr
Frakt	820 kr
<b>Totalt</b>	<b>182 000 kr</b>

Investeringen har stämts av med ekonomienheten. Avskrivningstiden beräknas till 5 år. Under denna tid belastas driftsbudgeten med 36 400 kr/år.

## Beslutsunderlag

1. Tjänsteskrivelse 2023-09-19

Johan Skeppstedt  
Förvaltningschef

Jenny Karlsson  
Strateg

## Sändlista

- ~ Systemförvaltare, barn- och utbildningsförvaltningen
- ~ Ekonomienheten

Upprättad: 2023-09-19  
Diarienummer: BOUN.2023.70

Barn- och utbildningsnämnden

## Läsårstider 2024/2025

### Förslag till beslut i barn- och utbildningsnämnden

1. Barn- och utbildningsnämnden antar förvaltningens förslag till läsårstider för läsåret 2024/2025.

### Ärendebeskrivning

Barn- och utbildningsförvaltningen har tagit fram ett förslag på läsårstider för läsåret 2024/2025. Läsårstiderna har behandlats i barn- och utbildningsförvaltningens ledningsgrupp, och lagts med hänsyn till förskolornas planeringsdagar samt andra dagar för att i så stor utsträckning som möjligt passa såväl skolorna som elever och vårdnadshavare.

### Förvaltningens synpunkter

#### Jämställdhetsanalys utifrån checklista

Checklistan för jämställdhetsanalys bedöms inte vara tillämplig i ärendet.

### Beslutsunderlag

1. Tjänsteskrivelse 2023-09-19
2. Läsårstider 2024/2025

Johan Skeppstedt  
Förvaltningschef

Jenny Karlsson  
Strateg

## Sändlista

- ~ Rektorer grundskola
- ~ Skolassistenter grundskola
- ~ Förvaltningschef

## Läsårstider 2024/2025

### Höstterminen 2024

20 augusti	tisdag	läsårsstart, hel skoldag
24 september	tisdag	studiedag (vecka 39)
28 oktober-1 november	måndag-fredag	lov (vecka 44)
27 november	onsdag	Studiedag (vecka 48)
20 december	fredag	terminens sista dag

### Vårterminen 2025

8 januari	onsdag	terminsstart, hel skoldag
24-28 februari	måndag-fredag	sportlov (vecka 9)
3 mars	måndag	studiedag (vecka 10)
14-17 april	måndag-torsdag	påsklov (vecka 16)
2 maj	fredag	studiedag (vecka 18)
30 maj	fredag	lovdag (vecka 22)
13 juni	fredag	skolavslutning

Gnesta kommun följer växelvis sportlov för Södermanlands län (Nyköping) och Stockholms län (Södertälje). Jämna år är sportlovet vecka 8 och udda år vecka 9.

## Elevdagar

Höstterminen	20 augusti 2023-20 december 2023 (82 dagar)
Vårterminen	8 januari 2023-13 juni 2023 (96 dagar)
178 elevdagar	

## Lovdagar

15 lovdagar (HT 5 dagar + VT 10 dagar)

## Lärararbetsdagar

194 lärararbetsdagar (A-dagar) inklusive 16 kompetensutvecklings-/studiedagar (HT 91 dagar + VT 103 dagar)

## Övrigt

Helgdagar är 18 mars (långfredag), 21 mars (annandag påsk), 1 maj (första maj), 29 maj (Kristi himmelfärdsdag) och den 6 juni (nationaldagen).

Upprättad: 2023-09-19  
Diarienummer: BOUN.2023.9

Barn- och utbildningsnämnden

## Redovisning av delegationsbeslut

### Sammanfattning

Barn- och utbildningsnämnden har överlåtit sin beslutanderätt till tjänsteman enligt av barn- och utbildningsnämndens antagen delegationsordning. Dessa beslut skall redovisas till barn- och utbildningsnämnden. Redovisningen innebär inte att barn- och utbildningsnämnden får ompröva eller fastställa delegeringsbesluten. Däremot står det barn- och utbildningsnämnden fritt att återkalla lämnad delegering.

Delegationsbesluten i sin helhet finns tillgängliga hos barn- och utbildningsförvaltningen. Tiden för överklagande av beslut som fattats med stöd av delegationen börjar löpa fr.o.m att barn- och utbildningsnämndens protokoll justerats och anslagsbevis är uppsatt på kommunens digitala anslagstavla. Detta gäller dock inte myndighetsärenden där tiden börjar löpa från det datum då sökanden fått del av besluten.

Från och med maj 2013 innehåller inte redovisningen av delegationsbeslut uppgifter om vem som initierat respektive delegationsbeslut. Eftersom uppgift om initierare (namn och adress) kan omfattas av sekretess i vissa ärenden och då personer med skyddad identitet inte ska röjas, har dessa uppgifter tagits bort.

- ~ Förteckning över delegationsbeslut 2023-08-22 – 2023-09-17
- ~ Förteckning över anställningar 2023-08-01 - 2023-08-31



**Beslutsperiod:**

---

**Ärende:** BOUN.2023.97  
Gymnasieskola  
Resebidrag/reseersättning

**Beslutsdatum:** 2023-09-11

**Beslut:** Beslut resebidrag Förvaltningschef: Beviljad

---

**Ärende:** BOUN.2023.97  
Gymnasieskola  
Resebidrag/reseersättning

**Beslutsdatum:** 2023-09-11

**Beslut:** Beslut resebidrag Förvaltningschef: Beviljad

---

**Ärende:** BOUN.2023.97  
Gymnasieskola  
Resebidrag/reseersättning

**Beslutsdatum:** 2023-09-11

**Beslut:** Beslut resebidrag Förvaltningschef: Beviljad

---

**Ärende:** BOUN.2023.97  
Gymnasieskola  
Resebidrag/reseersättning

**Beslutsdatum:** 2023-09-11

**Beslut:** Beslut resebidrag Förvaltningschef: Beviljad

---

**Ärende:** BOUN.2023.97  
Gymnasieskola  
Resebidrag/reseersättning

**Beslutsdatum:** 2023-09-11

**Beslut:** Beslut resebidrag Förvaltningschef: Beviljad

---

**Beslutsperiod:**

---

**Ärende:** BOUN.2023.97  
Gymnasieskola  
Resebidrag/reseersättning

**Beslutsdatum:** 2023-09-11

**Beslut:** Beslut resebidrag Förvaltningschef: Beviljad

---

**Ärende:** BOUN.2023.97  
Gymnasieskola  
Resebidrag/reseersättning

**Beslutsdatum:** 2023-09-11

**Beslut:** Beslut resebidrag Förvaltningschef: Beviljad

---

**Ärende:** BOUN.2023.97  
Gymnasieskola  
Resebidrag/reseersättning

**Beslutsdatum:** 2023-09-12

**Beslut:** Beslut anslutningsresor Förvaltningschef: Beviljad

---

**Ärende:** BOUN.2023.97  
Gymnasieskola  
Resebidrag/reseersättning

**Beslutsdatum:** 2023-09-11

**Beslut:** Beslut resebidrag Förvaltningschef: Beviljad

---

**Ärende:** BOUN.2023.97  
Gymnasieskola  
Resebidrag/reseersättning

**Beslutsdatum:** 2023-09-12

**Beslut:** Beslut anslutningsresor Förvaltningschef: Beviljad

---

**Beslutsperiod:**

---

**Ärende:** BOUN.2023.97  
Gymnasieskola  
Resebidrag/reseersättning

**Beslutsdatum:** 2023-09-11

**Beslut:** Beslut resebidrag Förvaltningschef: Beviljad

---

**Ärende:** BOUN.2023.97  
Gymnasieskola  
Resebidrag/reseersättning

**Beslutsdatum:** 2023-09-11

**Beslut:** Beslut resebidrag Förvaltningschef: Beviljad

---

**Ärende:** BOUN.2023.97  
Gymnasieskola  
Resebidrag/reseersättning

**Beslutsdatum:** 2023-09-11

**Beslut:** Beslut resebidrag Förvaltningschef: Beviljad

---

**Ärende:** BOUN.2023.97  
Gymnasieskola  
Resebidrag/reseersättning

**Beslutsdatum:** 2023-09-12

**Beslut:** Beslut anslutningsresor Förvaltningschef: Beviljad

---

**Ärende:** BOUN.2023.97  
Gymnasieskola  
Resebidrag/reseersättning

**Beslutsdatum:** 2023-09-11

**Beslut:** Beslut resebidrag Förvaltningschef: Beviljad

---

**Beslutsperiod:**

---

**Ärende:** BOUN.2023.97  
Gymnasieskola  
Resebidrag/reseersättning

**Beslutsdatum:** 2023-09-11

**Beslut:** Beslut resebidrag Förvaltningschef: Beviljad

---

**Ärende:** BOUN.2023.97  
Gymnasieskola  
Resebidrag/reseersättning

**Beslutsdatum:** 2023-09-11

**Beslut:** Beslut resebidrag Förvaltningschef: Beviljad

---

**Ärende:** BOUN.2023.97  
Gymnasieskola  
Resebidrag/reseersättning

**Beslutsdatum:** 2023-09-11

**Beslut:** Beslut resebidrag Förvaltningschef: Beviljad

---

**Ärende:** BOUN.2023.97  
Gymnasieskola  
Resebidrag/reseersättning

**Beslutsdatum:** 2023-09-11

**Beslut:** Beslut resebidrag Förvaltningschef: Beviljad

---

**Ärende:** BOUN.2023.97  
Gymnasieskola  
Resebidrag/reseersättning

**Beslutsdatum:** 2023-09-11

**Beslut:** Beslut resebidrag Förvaltningschef: Beviljad

---

**Beslutsperiod:**

---

**Ärende:** BOUN.2023.97  
Gymnasieskola  
Resebidrag/reseersättning

**Beslutsdatum:** 2023-09-11

**Beslut:** Beslut resebidrag Förvaltningschef: Beviljad

---

**Ärende:** BOUN.2023.97  
Gymnasieskola  
Resebidrag/reseersättning

**Beslutsdatum:** 2023-09-11

**Beslut:** Beslut resebidrag Förvaltningschef: Beviljad

---

**Ärende:** BOUN.2023.97  
Gymnasieskola  
Resebidrag/reseersättning

**Beslutsdatum:** 2023-09-12

**Beslut:** Beslut anslutningsresor Förvaltningschef: Beviljad

---

**Ärende:** BOUN.2023.96  
Gymnasieskola  
Inackorderingsbidrag

**Beslutsdatum:** 2023-09-11

**Beslut:** Beslut inackorderingsbidrag Förvaltningschef: Beviljad

---

**Ärende:** BOUN.2023.96  
Gymnasieskola  
Inackorderingsbidrag

**Beslutsdatum:** 2023-09-12

**Beslut:** Beslut inackorderingsbidrag Förvaltningschef: Beviljad

---

**Beslutsperiod:**

---

**Ärende:** BOUN.2023.96  
Gymnasieskola  
Inackorderingsbidrag

**Beslutsdatum:** 2023-09-11

**Beslut:** Beslut inackorderingsbidrag Förvaltningschef: Beviljad

---

**Ärende:** BOUN.2023.96  
Gymnasieskola  
Inackorderingsbidrag

**Beslutsdatum:** 2023-09-11

**Beslut:** Beslut inackorderingsbidrag Förvaltningschef: Beviljad

---

**Ärende:** BOUN.2023.96  
Gymnasieskola  
Inackorderingsbidrag

**Beslutsdatum:** 2023-09-11

**Beslut:** Beslut inackorderingsbidrag Förvaltningschef: Beviljad

---

**Ärende:** BOUN.2023.96  
Gymnasieskola  
Inackorderingsbidrag

**Beslutsdatum:** 2023-09-11

**Beslut:** Beslut inackorderingsbidrag Förvaltningschef: Beviljad

---

**Ärende:** BOUN.2023.96  
Gymnasieskola  
Inackorderingsbidrag

**Beslutsdatum:** 2023-09-11

**Beslut:** Beslut inackorderingsbidrag Förvaltningschef: Beviljad

---

**Beslutsperiod:**

---

**Ärende:** BOUN.2023.96  
Gymnasieskola  
Inackorderingsbidrag

**Beslutsdatum:** 2023-09-11

**Beslut:** Beslut inackorderingsbidrag Förvaltningschef: Beviljad

---

**Ärende:** BOUN.2023.96  
Gymnasieskola  
Inackorderingsbidrag

**Beslutsdatum:** 2023-09-11

**Beslut:** Beslut inackorderingsbidrag Förvaltningschef: Beviljad

---

**Ärende:** BOUN.2023.96  
Gymnasieskola  
Inackorderingsbidrag

**Beslutsdatum:** 2023-09-11

**Beslut:** Beslut inackorderingsbidrag Förvaltningschef: Beviljad

---

**Ärende:** BOUN.2023.96  
Gymnasieskola  
Inackorderingsbidrag

**Beslutsdatum:** 2023-09-11

**Beslut:** Beslut inackorderingsbidrag Förvaltningschef: Beviljad

---

**Ärende:** BOUN.2023.96  
Gymnasieskola  
Inackorderingsbidrag

**Beslutsdatum:** 2023-09-11

**Beslut:** Beslut inackorderingsbidrag Förvaltningschef: Beviljad

---

**Beslutsperiod:**

---

**Ärende:** BOUN.2023.68  
Grundskola  
Beslut om skolskjuts 2023/2024

**Beslutsdatum:** 2023-09-06

**Beslut:** Beslut skolskjuts Skolskjutsadministratör: Beviljad

---

**Ärende:** BOUN.2023.68  
Grundskola  
Beslut om skolskjuts 2023/2024

**Beslutsdatum:** 2023-09-12

**Beslut:** Beslut skolskjuts Skolskjutsadministratör: Beviljad

---

**Ärende:** BOUN.2023.68  
Grundskola  
Beslut om skolskjuts 2023/2024

**Beslutsdatum:** 2023-08-28

**Beslut:** Beslut skolskjuts Skolskjutsadministratör: Avslag

---

**Ärende:** BOUN.2023.68  
Grundskola  
Beslut om skolskjuts 2023/2024

**Beslutsdatum:** 2023-09-12

**Beslut:** Beslut skolskjuts Skolskjutsadministratör: Beviljad

---

**Ärende:** BOUN.2023.68  
Grundskola  
Beslut om skolskjuts 2023/2024

**Beslutsdatum:** 2023-09-07

**Beslut:** Beslut skolskjuts Skolskjutsadministratör: Beviljad

---



**Beslutsperiod:**

---

**Ärende:** BOUN.2023.68  
Grundskola  
Beslut om skolskjuts 2023/2024

**Beslutsdatum:** 2023-08-22

**Beslut:** Beslut skolskjuts Skolskjutsadministratör: Beviljad

---

**Ärende:** BOUN.2023.68  
Grundskola  
Beslut om skolskjuts 2023/2024

**Beslutsdatum:** 2023-08-28

**Beslut:** Beslut skolskjuts Skolskjutsadministratör: Avslag

---

**Ärende:** BOUN.2023.68  
Grundskola  
Beslut om skolskjuts 2023/2024

**Beslutsdatum:** 2023-08-22

**Beslut:** Beslut skolskjuts Skolskjutsadministratör: Beviljad

---

**Ärende:** BOUN.2023.68  
Grundskola  
Beslut om skolskjuts 2023/2024

**Beslutsdatum:** 2023-08-22

**Beslut:** Beslut skolskjuts Skolskjutsadministratör: Beviljad

---

**Ärende:** BOUN.2023.68  
Grundskola  
Beslut om skolskjuts 2023/2024

**Beslutsdatum:** 2023-08-24

**Beslut:** Beslut skolskjuts Skolskjutsadministratör: Beviljad

---

**Beslutsperiod:**

---

**Ärende:** BOUN.2023.68  
Grundskola  
Beslut om skolskjuts 2023/2024

**Beslutsdatum:** 2023-09-05

**Beslut:** Beslut skolskjuts Skolskjutsadministratör: Avslag

---

**Ärende:** BOUN.2023.68  
Grundskola  
Beslut om skolskjuts 2023/2024

**Beslutsdatum:** 2023-09-12

**Beslut:** Beslut skolskjuts Skolskjutsadministratör: Beviljad

---

**Ärende:** BOUN.2023.68  
Grundskola  
Beslut om skolskjuts 2023/2024

**Beslutsdatum:** 2023-08-24

**Beslut:** Beslut skolskjuts Skolskjutsadministratör: Beviljad

---

**Ärende:** BOUN.2023.68  
Grundskola  
Beslut om skolskjuts 2023/2024

**Beslutsdatum:** 2023-08-22

**Beslut:** Beslut skolskjuts Skolskjutsadminstratör: Beviljad

---

**Ärende:** BOUN.2023.68  
Grundskola  
Beslut om skolskjuts 2023/2024

**Beslutsdatum:** 2023-08-22

**Beslut:** Beslut skolskjuts Skolskjutsadminstratör: Beviljad

---

**Beslutsperiod:**

---

**Ärende:** BOUN.2023.68  
Grundskola  
Beslut om skolskjuts 2023/2024

**Beslutsdatum:** 2023-09-12

**Beslut:** Beslut skolskjuts Skolskjutsadministratör: Beviljad

---

**Ärende:** BOUN.2023.68  
Grundskola  
Beslut om skolskjuts 2023/2024

**Beslutsdatum:** 2023-08-22

**Beslut:** Beslut skolskjuts Skolskjutsadministratör: Beviljad

---

**Ärende:** BOUN.2023.68  
Grundskola  
Beslut om skolskjuts 2023/2024

**Beslutsdatum:** 2023-08-29

**Beslut:** Beslut skolskjuts Skolskjutsadministratör: Beviljad

---

**Ärende:** BOUN.2023.68  
Grundskola  
Beslut om skolskjuts 2023/2024

**Beslutsdatum:** 2023-08-24

**Beslut:** Beslut skolskjuts Skolskjutsadministratör: Avslag

---

**Ärende:** BOUN.2023.68  
Grundskola  
Beslut om skolskjuts 2023/2024

**Beslutsdatum:** 2023-08-22

**Beslut:** Beslut skolskjuts Skolskjutsadministratör: Beviljad

---

**Beslutsperiod:**

---

**Ärende:** BOUN.2023.68  
Grundskola  
Beslut om skolskjuts 2023/2024

**Beslutsdatum:** 2023-08-22

**Beslut:** Beslut skolskjuts Skolskjutsadministratör: Beviljad

---

**Ärende:** BOUN.2023.68  
Grundskola  
Beslut om skolskjuts 2023/2024

**Beslutsdatum:** 2023-08-24

**Beslut:** Beslut skolskjuts Skolskjutsadministratör: Beviljad

---

**Ärende:** BOUN.2023.68  
Grundskola  
Beslut om skolskjuts 2023/2024

**Beslutsdatum:** 2023-08-24

**Beslut:** Beslut skolskjuts Skolskjutsadministratör: Avslag

---

**Ärende:** BOUN.2022.62  
Grundskola  
Tilläggsbelopp förskolor läsåret 2022/2023

**Beslutsdatum:** 2023-09-15

**Beslut:** Beslut om tilläggsbelopp Gnesta Waldorfförskola, förvaltningschef: Beviljad

---

**Ärende:** BOUN.2022.62  
Grundskola  
Tilläggsbelopp förskolor läsåret 2022/2023

**Beslutsdatum:** 2023-09-15

**Beslut:** Beslut om tilläggsbelopp Gnesta Waldorfförskola, förvaltningschef: Beviljad

---

**Beslutsperiod:**

---

**Ärende:** BOUN.2022.62  
Grundskola  
Tilläggsbelopp förskolor läsåret 2022/2023

**Beslutsdatum:** 2023-09-15

**Beslut:** Beslut om tilläggsbelopp Gnesta Waldorfförskola, förvaltningschef: Beviljad

---

## Barn- och utbildningsnämnden

### Förteckning över avtal om månadsavlönade tillsvidareanställningar utfärdade mellan 2023-08-01 – 2023-08-31

Förskollärare m ferier  
Organisation: Dansutskolan  
Tillsvidare, From: 2023-08-14  
Ferieanställning (100%),  
Utfärdat av: Maria Lindblom, Rektor

Lärare senare år  
Organisation: Frejaskolan  
Tillsvidare, From: 2023-08-15  
Ferieanställning,  
Utfärdat av: Peter Forsberg, Rektor Frejaskolan

Specialpedagog  
Organisation: Kvarnbackaskolan  
Tillsvidare, From: 2023-08-14  
Heltid,  
Utfärdat av: Tommie Olsson, Rektor

### Förteckning över avtal om månadsavlönade visstidsanställningar utfärdade mellan 2023-08-01 – 2023-08-31

Barnskötare  
Organisation: Timvik förskola  
Intermittent, Vik, 2023-06-20 -  
Timitid - Intermittent (%),  
Utfärdat av: Anne Hedlund, Rektor

Barnskötare  
Organisation: Timvik förskola  
Intermittent, SÄV, 2023-06-20 -  
Timitid - Intermittent (%),  
Utfärdat av: Anne Hedlund, Rektor

Barnskötare utbildad  
Organisation: Timvik förskola  
Intermittent, Vik, 2023-08-23 -  
Timitid - Intermittent (%),  
Utfärdat av: Anne Hedlund, Rektor

Barnskötare  
Organisation: Timvik förskola  
Intermittent, Vik, 2023-08-21 -  
Timitid - Intermittent (%),  
Utfärdat av: Anne Hedlund, Rektor

Barnskötare utbildad  
Organisation: Timvik förskola  
Intermittent, SÄV, 2023-08-23 -  
Timitid - Intermittent (%),  
Utfärdat av: Anne Hedlund, Rektor

Barnskötare  
Organisation: Timvik förskola  
Intermittent, SÄV, 2023-08-21 -  
Timitid - Intermittent (%),  
Utfärdat av: Anne Hedlund, Rektor

Elevassistent  
Organisation: Gymnasieskolan  
Tidsbegr.enl. skollagen, 2023-08-28 - 2023-09-30

Deltid (25,00%), Utfärdat av: Bengt Greiff, Rektor
Lärare kulturskola Organisation: Kulturskolan Intermittent, SÄV, 2023-05-01 - 2023-12-31 Timitid - Intermittent (%), Utfärdat av: Klas Jervfors Turner, Enhetschef
Ekonomibitråde Organisation: Kostenheten Särskild visstidsanställn, 2023-08-07 - 2023-09-30 Deltid (50,00%), Utfärdat av: Marie Ceder Åkerlund, Enhetschef
Kock Organisation: Kostenheten Intermittent, SÄV, 2023-08-01 - Timitid - Intermittent (%), Utfärdat av: Marie Ceder Åkerlund, Enhetschef
Ekonomibitråde Organisation: Kostenheten Intermittent, SÄV, 2023-08-28 - Timitid - Intermittent (%), Utfärdat av: Marie Ceder Åkerlund, Enhetschef
Chaufför Organisation: Kostenheten Intermittent, SÄV, 2023-08-22 - Timitid - Intermittent (%), Utfärdat av: Marie Ceder Åkerlund, Enhetschef
Ekonomibitråde Organisation: Kostenheten Särskild visstidsanställn, 2023-08-14 - 2023-09-30 Deltid (75,00%), Utfärdat av: Marie Ceder Åkerlund, Enhetschef
Kock Organisation: Kostenheten Intermittent, SÄV, 2023-08-01 - Timitid - Intermittent (%), Utfärdat av: Marie Ceder Åkerlund, Enhetschef
Lärare fritidshem obehöri Organisation: Dansutskolan Tidsbegr.enl. skollagen, 2023-09-16 - 2024-06-30 Heltid, Utfärdat av: Maria Lindblom, Rektor
Lärare fritidshem obehöri Organisation: Dansutskolan Tidsbegr.enl. skollagen, 2023-08-28 - 2023-12-31 Heltid, Utfärdat av: Maria Lindblom, Rektor
Lärare fritidshem obehöri Organisation: Dansutskolan Tidsbegr.enl. skollagen, 2023-08-25 - Timitid - Intermittent (%), Utfärdat av: Maria Lindblom, Rektor
Lärare fritidshem obehöri Organisation: Dansutskolan

<p>Tidsbegr.enl. skollagen, 2023-08-25 -  Timtid - Intermittent (%),  Utfärdat av: Maria Lindblom, Rektor</p>
<p>Lärare fritidshem obehöri  Organisation: Dansutskolan  Tidsbegr.enl. skollagen, 2023-08-25 -  Timtid - Intermittent (%),  Utfärdat av: Maria Lindblom, Rektor</p>
<p>Lärare fritidshem obehöri  Organisation: Dansutskolan  Tidsbegr.enl. skollagen, 2023-08-29 -  Timtid - Intermittent (%),  Utfärdat av: Maria Lindblom, Rektor</p>
<p>Kurator  Organisation: Dansutskolan  Intermittent, SÄV, 2023-08-14 -  Timtid - Intermittent (%),  Utfärdat av: Maria Lindblom, Rektor</p>
<p>Barnskötare utbildad  Organisation: Timvik förskola  Intermittent, Vik, 2023-08-14 -  Timtid - Intermittent  Utfärdat av: Niklas Af Ekenstam, Rektor förskola</p>
<p>Barnskötare utbildad  Organisation: Timvik förskola  Intermittent, Vik, 2023-08-15 -  Timtid - Intermittent (%),  Utfärdat av: Niklas Af Ekenstam, Rektor förskola</p>
<p>Barnskötare utbildad  Organisation: Timvik förskola  Intermittent, SÄV, 2023-08-14 -  Timtid - Intermittent (%),  Utfärdat av: Niklas Af Ekenstam, Rektor förskola</p>
<p>Barnskötare utbildad  Organisation: Timvik förskola  Intermittent, SÄV, 2023-08-15 -  Timtid - Intermittent (%),  Utfärdat av: Niklas Af Ekenstam, Rektor förskola</p>
<p>Barnskötare  Organisation: Ringleken  Särskild visstidsanställn, 2023-08-21 - 2023-12-22  Deltid (42,50%),  Utfärdat av: Niklas Af Ekenstam, Rektor förskola</p>
<p>Barnskötare utbildad  Organisation: Korallen  Särskild visstidsanställn, 2023-08-15 - 2023-12-22  Heltid,  Utfärdat av: Niklas Af Ekenstam, Rektor förskola</p>
<p>Barnskötare  Organisation: Timvik förskola  Intermittent, Vik, 2023-08-17 -  Timtid - Intermittent (%),  Utfärdat av: Niklas Af Ekenstam, Rektor förskola</p>
<p>Barnskötare</p>



<p>Organisation: Timvik förskola Intermittent, SÄV, 2023-08-17 - Timitid - Intermittent (%), Utfärdat av: Niklas Af Ekenstam, Rektor förskola</p>
<p>Barnskötare utbildad Organisation: Timvik förskola Intermittent, SÄV, 2023-08-07 - Timitid - Intermittent (%), Utfärdat av: Niklas Af Ekenstam, Rektor förskola</p>
<p>Lärare obehörig Organisation: Frejaskolan Tidsbegr.enl. skollagen, 2023-08-13 - 2024-08-13 Ferieanställning, Utfärdat av: Peter Forsberg, Rektor Frejaskolan</p>
<p>Lärare obehörig Organisation: Frejaskolan Tidsbegr.enl. skollagen, 2023-08-21 - 2024-08-13 Ferieanställning (70,00%), Utfärdat av: Patrik Göransson, Tf. rektor Frejaskolan</p>
<p>Vaktmästarbiträde Organisation: Frejaskolan BEA-avtal för vissa Arbet, 2023-09-01 - 2024-08-31 Heltid - BEA Utfärdat av: Patrik Göransson, Biträdande rektor Frejask</p>
<p>Lärare fritidshem obehöri Organisation: Frejaskolan Tidsbegr.enl. skollagen, 2023-08-07 - 2024-07-31 Heltid, Utfärdat av: Peter Forsberg, Rektor Frejaskolan</p>
<p>Lärare fritidshem obehöri Organisation: Frejaskolan Tidsbegr.enl. skollagen, 2023-08-01 - 2023-12-22 Heltid, Utfärdat av: Peter Forsberg, Rektor Frejaskolan</p>
<p>Lärare obehörig Organisation: Frejaskolan Tidsbegr.enl. skollagen, 2023-08-14 - Timitid - Intermittent (%), Utfärdat av: Peter Forsberg, Rektor Frejaskolan</p>
<p>Lärare obehörig Organisation: Frejaskolan Tidsbegr.enl. skollagen, 2023-08-14 - 2023-12-22 Ferieanställning (40,00%), Utfärdat av: Peter Forsberg, Rektor Frejaskolan</p>
<p>Lärare obehörig Organisation: Frejaskolan Tidsbegr.enl. skollagen, 2023-08-21 - Timitid - Intermittent (%), Utfärdat av: Peter Forsberg, Rektor Frejaskolan</p>
<p>Lärare obehörig Organisation: Frejaskolan Tidsbegr.enl. skollagen, 2023-08-21 - Timitid - Intermittent (%), Utfärdat av: Peter Forsberg, Rektor Frejaskolan</p>

<p>Lärare obehörig  Organisation: Frejaskolan  Tidsbegr.enl. skollagen, 2023-08-21 -  Tidtid - Intermittent (%),  Utfärdad av: Peter Forsberg, Rektor Frejaskolan</p>
<p>Lärare obehörig  Organisation: Frejaskolan  Tidsbegr.enl. skollagen, 2023-08-21 -  Tidtid - Intermittent (%),  Utfärdad av: Peter Forsberg, Rektor Frejaskolan</p>
<p>Lärare obehörig  Organisation: Frejaskolan  Tidsbegr.enl. skollagen, 2023-08-21 -  Tidtid - Intermittent (%),  Utfärdad av: Peter Forsberg, Rektor Frejaskolan</p>
<p>Lärare fritidshem obehöri  Organisation: Welandersborgsskolan  Tidsbegr.enl. skollagen, 2023-08-07 - 2023-12-22  Heltid,  Utfärdad av: Tommie Olsson, Rektor</p>
<p>Lärare  Organisation: Kvarnbackaskolan  Tidsbegr.enl. skollagen, 2023-08-11 - 2024-08-10  Ferieanställning (80,00%),  Utfärdad av: Tommie Olsson, Rektor</p>
<p>Lärare fritidshem obehöri  Organisation: Welandersborgsskolan  Tidsbegr.enl. skollagen, 2023-08-08 - 2023-12-31  Tidtid - Intermittent (%),  Utfärdad av: Tommie Olsson, Rektor</p>
<p>Lärare fritidshem obehöri  Organisation: Welandersborgsskolan  Tidsbegr.enl. skollagen, 2023-08-15 - 2024-06-30  Tidtid - Intermittent (%),  Utfärdad av: Tommie Olsson, Rektor</p>
<p>Lärare fritidshem obehöri  Organisation: Welandersborgsskolan  Tidsbegr.enl. skollagen, 2023-09-04 - 2023-12-31  Tidtid - Intermittent (%),  Utfärdad av: Tommie Olsson, Rektor</p>
<p>Lärare fritidshem obehöri  Organisation: Kvarnbackaskolan  Tidsbegr.enl. skollagen, 2023-08-21 - 2023-09-03  Tidtid - Intermittent (%),  Utfärdad av: Tommie Olsson, Rektor</p>

Upprättad: 2023-09-18  
Diarienummer: BOUN.2023.10

Barn- och utbildningsnämnden

## Anmälningssärenden

### Sammanfattning

Information och meddelanden som inkommer till kommunen och som barn- och utbildningsförvaltningen bedömer vara av vikt att redovisa för barn- och utbildningsnämnden, utgör anmälningssärenden. Anmälningssärendena i sin helhet finns tillgängliga hos kanslienheten samt hos sekreteraren under sammanträdet.

~ Protokoll samverkan 2023-08-17