

Sammanträde i barn- och utbildningsnämnden

Tid och plats för sammanträde

Tisdagen den 21 juni 2022, kl. 16.00. B-salen, Västra Storgatan 15, Gnesta

Gruppmöten

Majoriteten (S, M); kl. 15.00. Frösjön/Lockvattnet, Elektron. Oppositionen (C, L); kl. 15.00. Björken, Elektron. Oppositionen (V, MP); kl. 15.00. Lokal, Elektron. Oppositionen (SD); kl 15.00. Lokal, Elektron

Förslag till justerare

Ordinarie: IngaLill Fredriksson (C) Ersättare: Per Sicking (V)

Tid och plats för justering

Protokollet justeras i direkt anslutning till sammanträdet. Kommunledningskontoret Västra Storgatan 15, Gnesta

Allmänheten

Allmänheten är välkommen att närvara vid sammanträdet.

Beslutsunderlag till ärendena i kallelsen finns på www.gnesta.se samt för läsning digitalt på servicecenter.

Frågor om kallelsen och ärendena besvaras av sekreteraren, tel: 0158-275 000.

Dagordning

Sammanträdet öppnande samt upprop

Val av justerare och tid för justering

Godkännande av dagordningen

Offentliga 1 - 10, Ej offentliga 11

Nr	Diarienummer	Ärende
----	--------------	--------

Information från föredragande

- | | | |
|---|-------------|--|
| 1 | BOUN.2022.4 | <ul style="list-style-type: none"> Resultat från årets enkät, Frida Arndt SKA-arbete, Johan Skeppstedt |
|---|-------------|--|

Informationsärenden

- | | | |
|---|--------------|--|
| 2 | BOUN.2022.28 | Förskoleplaceringar |
| 3 | BOUN.2022.49 | Ekonomisk uppföljning |
| 4 | BOUN.2022.47 | Uppföljning kränkande behandling (Kompletteras senare) |
| 5 | BOUN.2022.81 | Uppföljning av sjukfrånvarostatistik |

Beslutsärenden barn- och utbildningsnämnden

- | | | |
|----|--------------|---|
| 6 | BOUN.2022.82 | Återrapportering sjukfrånvaro |
| 7 | BOUN.2022.31 | Förstärkt stöd 2022 Skolmiljarden |
| 8 | BOUN.2021.78 | Utredning av förskolor i Gnesta - förstudie |
| 9 | BOUN.2022.2 | Anmälningsärenden |
| 10 | BOUN.2022.1 | Redovisning av delegationsbeslut |

Förvaltningschefen informerar

- | | | |
|----|-------------|-------------------------------|
| 11 | BOUN.2022.3 | Förvaltningschefen informerar |
|----|-------------|-------------------------------|

Linda Lundin**Marie Solter****Ordförande****Sekreterare**

Upprättad: 2022-06-15
Diarienummer: BOUN.2022.28

Barn- och utbildningsnämnden

Förskoleplaceringar

Sammanfattning

Barn- och utbildningsförvaltningen redovisar inför varje nämnd placering för förskola och pedagogisk omsorg.

Faktiskt barnantal per den 15:e varje månad

Kommunala	jun-21	jul-21	aug-21	sep-21	okt-21	nov-21	dec-21	jan-22	feb-22	mar-22	apr-22	maj-22	jun-22
Kristallen	37	34	28	35	35	36	36	36	36	34	34	34	35
Ringleken	38	40	30	32	34	34	34	35	36	35	34	33	35
Sjöstugan	72	71	60	69	70	70	70	71	71	74	72	73	72
Tallen	35	34	30	34	36	36	36	36	36	36	37	37	37
Fågeldansen	109	108	90	103	103	105	105	106	107	107	108	110	110
Frustuna	90	89	63	64	69	72	70	74	83	86	89	89	87
<i>Summa Gnesta</i>	<i>381</i>	<i>376</i>	<i>301</i>	<i>337</i>	<i>347</i>	<i>353</i>	<i>351</i>	<i>358</i>	<i>369</i>	<i>372</i>	<i>374</i>	<i>376</i>	<i>376</i>
Ängen	66	65	53	62	62	63	63	66	72	73	73	75	75
Korallen	42	41	33	34	37	37	37	39	40	39	40	40	40
Gläntan	23	23	17	18	18	18	18	18	19	19	19	17	17
<i>Summa ytterområden</i>	<i>131</i>	<i>129</i>	<i>103</i>	<i>114</i>	<i>117</i>	<i>118</i>	<i>118</i>	<i>123</i>	<i>131</i>	<i>131</i>	<i>132</i>	<i>132</i>	<i>132</i>
<i>Summa totalt förskola</i>	<i>512</i>	<i>505</i>	<i>404</i>	<i>451</i>	<i>464</i>	<i>471</i>	<i>469</i>	<i>481</i>	<i>500</i>	<i>503</i>	<i>506</i>	<i>508</i>	<i>508</i>
Pedagogisk omsorg (PO)	0	0	0	0	0	0	0	0	0	2	2	2	2
<i>Totalt förskola och PO</i>	<i>512</i>	<i>505</i>	<i>404</i>	<i>451</i>	<i>464</i>	<i>471</i>	<i>469</i>	<i>481</i>	<i>500</i>	<i>505</i>	<i>508</i>	<i>510</i>	<i>510</i>
Fristående													
De fyra årstiderna	36	36	28	32	32	33	33	33	34	34	34	36	35
Grinden	24	24	21	21	20	20	20	21	21	21	21	24	23
Gnesta Waldorfförskola	33	33	31	31	31	31	31	31	31	32	32	32	32
Videungarna (PO)	14	14	12	12	12	12	12	12	13	13	13	13	13
<i>Summa fristående</i>	<i>107</i>	<i>107</i>	<i>92</i>	<i>96</i>	<i>95</i>	<i>96</i>	<i>96</i>	<i>97</i>	<i>99</i>	<i>100</i>	<i>100</i>	<i>105</i>	<i>103</i>

Upprättad: 2022-06-15
Diarienummer: BOUN.2022.49

Barn- och utbildningsnämnden

Ekonomisk uppföljning - efter maj

Förslag till beslut i barn- och utbildningsnämnden

1. Den ekonomiska uppföljningen efter maj godkänns.

Ärendebeskrivning

Barn- och utbildningsnämndens resultat efter maj visar en positiv avvikelse mot budget med 1 013 tkr.

Intäkterna för perioden visar en positiv avvikelse med 5 038 tkr. Förklaringar finns i högre interna elevintäkter som bokförts än budgeterat samt att sjuklönersättning bokförts med 1 146 tkr. Även fler sålda platser än budgeterat för perioden påverkar resultatet positivt.

Driftskostnaderna har en positiv avvikelse mot budget med +84 tkr. Köp av verksamhet har en positiv avvikelse mot budget på +1 153 tkr. Personalkostnaderna överstiger budget med -2 205 tkr. Interna kostnader har en negativ avvikelse på -3 057 tkr.

Prognosen för barn- och utbildningsnämnden uppgår till ett underskott på -1 600 tkr. Negativa prognoser återfinns inom förskolan (-2 000 tkr), grundskolan (-1 800 tkr) och särskolan (-3 200 tkr) Positiv prognos redovisas för administrationen (300 tkr) gymnasieskolan (5 100tkr).

Ekonomisk uppföljning per verksamhetsområde (Tkr)

Verksamhetsområde	Budget helår 2022	Utfall jan – maj 2022	Avvikelse utfall - budget Jan - maj	Prognos Helår 2022	Avvikelse prognos - budget 2022 maj	Avvikelse prognos - budget 2022 april
Politisk ledning	-539	-233	-8	-539	0	0
Administration	-15 274	-5 804	449	-14 974	300	0
Förskola	-64 637	-27 041	-468	-66 637	-2 000	-2 000
Grundskola	-151 873	-61 969	431	-153 673	-1 800	-1 800
Särskola	-12 831	-6 691	-1 395	-16 031	-3 200	-3 200
Elevhälsa	-4 677	-1 870	41	-4 677	0	0
Kulturskola	-3 465	-1 626	-220	-3 465	0	0

Gymnasieskola	-55 230	-20 929	2 076	-50 130	5 100	5 100
Kostenheten	-15 574	-6 174	193	-15 574	0	0
Fritidsgård	-3 198	-1 396	-86	-3 198	0	0
Totalt	-327 298	-133 733	1 013	-328 898	-1 600	-1 900

Politisk ledning

Verksamheten visar en avvikelse till och med maj på -8 tkr.

Prognosen på helår visar en ekonomi i balans.

Prognos: Ekonomi i balans

BoU Administration

Verksamheten visar en avvikelse till och med maj på +449 tkr. Detta beror på låga driftskostnader för perioden.

Prognosen för verksamhetsområdet visar ett överskott på +300 tkr. Detta är en förändring från föregående månad och beror på att det finns vakanser inom verksamhetsområdet.

Prognos: + 300 tkr

Förskola och pedagogisk verksamhet

Verksamhetsområdet visar en negativ avvikelse för perioden på -468 tkr. På intäktssidan finns positiv avvikelse då barnomsorgsavgifterna för perioden är högre än budgeterat. De interna intäkterna för utbetald barnpeng visar ett överskott. Sjuklöneersättning har bokförts med 376 tkr vilket har positiv effekt på resultatet. På kostnadssidan finns negativa avvikelser för framförallt köp av verksamhet och interna kostnader för utbetald barnpeng.

Prognosen för verksamhetsområdet uppgår till -2 000 tkr. Prognosen förklaras av högre kostnader för köp av verksamhet tack vare ett högre barnantal än budgeterat (3 barn). I övrigt baseras underskottet i prognosen av att det är fler barn i den interna verksamheten än budgeterat vilket innebär högre utbetald barnpeng än budgeterat.

Prognos: -2 000 tkr

Grundskola

Verksamheten visar en positiv avvikelse till och med maj på +431 tkr.

Resultatet förklaras på intäktssidan av lägre intäkter för barnomsorgsavgifter än budgeterat då det är färre elever på fritids. Sjuklöneersättning har bokförts med 593 tkr vilket förbättrar resultatet.

På kostnadssidan förklaras resultatet av underskott för köp av verksamhet (-371 tkr). I övrigt förklaras resultatet av ett överskott på driftskostnaderna.

Prognosen för verksamhetsområdet är ett underskott på -1 800 tkr. Underskottet förklaras av att det prognosticeras vara fler elever i den interna verksamheten än budgeterat. I Övrigt förklaras underskottet av köp av verksamhet samt att det väntas lägre intäkter från avgifter för skolbarnsomsorg.

Prognos: -1 800 tkr

Grund- och Gymnasiesärskola

Verksamheten visar ett negativt avvikande resultat till och med maj på -1 395 tkr. Avvikelsen förklaras av högre personalkostnader än budgeterat. Underskottet förklaras även av att det betalats ut högre elevpeng för perioden än budgeterat samt högre skolskjutskostnader för perioden.

Prognosen på helår visar ett underskott på -3 200 tkr. Prognosen baseras på att det är fler elever i den interna verksamheten än budgeterat.

Prognos: -3 200 tkr

Elevhälsa - Centrala pedagogiska resurser

Verksamheten visar en positiv avvikelse till och med maj på +41 tkr.

Prognosen för verksamheten är en ekonomi i balans.

Prognos: Enligt budget

Kulturskola

Verksamheten visar en negativ avvikelse till och med maj på -220 tkr. Avvikelsen beror på att väntade intäkter inte är fakturerade samt att det är högre driftskostnader för perioden än budgeterat. Detta kommer plana ut under året.

Prognosen för verksamheten är en ekonomi i balans.

Prognos: Ekonomi i balans

Gymnasieskola

Verksamheten visar en positiv avvikelse till och med maj på +2 076 tkr. Avvikelsen beror på att antalet elever inte ser ut att bli lika många som budgeterat. Köp av elevplatser har ett överskott på 2 127 tkr.

Prognosen för verksamhetsområdet är 5 100 tkr.

Förklaring till prognosen är att det ser ut att bli färre elever i verksamheten än budgeterat.

Prognos: 5 100 tkr

Kostenheten

Verksamheten visar en positiv avvikelse till och med maj på +193 tkr. Resultatet förklaras av lägre livsmedelskostnader än budgeterat.

Prognosen för verksamhetsområdet är en ekonomi i balans.

Prognos: Ekonomi i balans

Fritidsgård

Verksamheten visar en negativ avvikelse för perioden med -86 tkr. Intäkter från arbetsförmedlingen släpar samt att driftskostnaderna för perioden är något över budget. Vårterminen är snart slut och efter sommaren väntas detta då ha planat ut.

Prognosen på helår visar en budget i balans.

Prognos: Enligt budget

Beslutsunderlag

1. Tjänsteskrivelse 2022-06-15

Eva Lönnelid
Förvaltningschef

Robin Johansson
Förvaltningsekonom

Sändlista

~ Förvaltningsekonom

Upprättad: 2022-06-14
Diarienummer: BOUN.2022.81

Barn- och utbildningsnämnden

Uppföljning av sjukfrånvarostatistik

Förslag till beslut i barn- och utbildningsnämnden

1. Barn- och utbildningsnämnden godkänner informationen om uppföljning av sjukfrånvarostatistik efter april.

Ärendebeskrivning

Ärendet gäller uppföljning av sjukfrånvaron inom barn- och utbildningsförvaltningen under perioden 1 januari till 30 april 2022. Uppföljningen visar att den totala sjukfrånvaron i förvaltningen har ökat marginellt, med en procentenhet, sedan uppföljningen efter oktober 2021. Den högsta frånvaron återfinns inom förskolan.

Förvaltningens synpunkter

Sjukfrånvaron inom hela barn- och utbildningsförvaltningen samt för enbart förskolan och grundskolan redovisas i tabellen nedan. Statistiken definierar långtidsfrånvaro som sjukfrånvaro efter dag 59. Mätperioden är 1 januari till 30 april 2022.

Total sjukfrånvaro i procent av arbetad tid	1 januari-30 april 2022
Förskolan	17,57 %
Grundskolan	8,25 %
Totalt barn- och utbildningsförvaltningen	10,65 %
Totalt kvinnor barn- och utbildningsförvaltningen	12,13 %
Totalt män barn- och utbildningsförvaltningen	4,8 %

Andel (%) av total sjukfrånvaro som överstiger 59 dagar	1 januari-30 april 2022
Förskolan	55,9 %
Grundskolan	29,42 %
Totalt barn- och utbildningsförvaltningen	41,63 %
Totalt kvinnor barn- och utbildningsförvaltningen	45,8 %
Totalt män barn- och utbildningsförvaltningen	0 %

Uppföljningen visar att den totala sjukfrånvaron inom hela förvaltningen har ökat något, med en procentenhet, sedan uppföljningen efter oktober 2021. Långtidssjukfrånvaron i hela förvaltningen har minskat något, med fyra procentenheter från cirka 45 procent till cirka 41 procent. Förskolans totala sjukfrånvaro och långtidssjukfrånvaro ligger på ungefär samma nivå sedan uppföljningen efter oktober. Grundskolans totala sjukfrånvaro har ökat något samtidigt som dess långtidssjukfrånvaro har minskat.

Nedbrutet på respektive skola varierar sjukfrånvaron, både den totala- och långtidssjukfrånvaron. Kvarnbackaskolan sticker ut med tre-fyra procentenheter högre total sjukfrånvaro och cirka 30 procentenheter högre andel långtidssjukfrånvaro. Det är viktigt att betona att Kvarnbackaskolan är den minsta enheten och att enskilda personers frånvaro på mindre enheter får stort utslag i statistiken. Resterande enheter ligger på cirka sju-åtta procents total sjukfrånvaro varav cirka 26-27 procent av den är långtidssjukfrånvaro. Värt att påpeka är även att Welandersborg, som också är en liten enhet, har en sjukfrånvarostatistik som ligger i nivå med de två större skolornas statistik.

På förskolorna är såväl den totala- som långtidssjukfrånvaron högre än i resten av förvaltningen. Den totala sjukfrånvaron varierar mellan cirka 5-26 procent, med ett snitt på cirka 17 procent. Av den totala är drygt hälften långtidsfrånvaro, enligt tabellen ovan. Analys av statistiken för respektive förskola visar inte på något samband mellan vare sig storlek eller geografisk placering i kommunen. Det enda mönster som går att utrona är att det är samma tre förskolor som har högst sjukfrånvaro både avseende på total och långtid. Huruvida detta är ett sammanträffande eller ej är dock svårt att bedöma.

En analys av skillnader i sjukfrånvaro med avseende på kön är svår att göra mot bakgrund av att en stor majoritet av de anställda inom barn- och utbildningsförvaltningen är kvinnor. Även här leder det till att en enskild persons sjukfrånvaro får för stort utslag i den sammanslagna statistiken för att det ska gå att slå fast något samband.

Jämställdhetsanalys utifrån checklista

Checklistan för jämställdhetsanalys är inte tillämpbar i ärendet.

Beslutsunderlag

1. Tjänsteskrivelse 2022-06-14

Eva Lönnelid
Förvaltningschef

Frida Arndt
Utredare

Sändlista

- ~ Barn- och utbildningskontoret
- ~ HR-enheten

Upprättad: 2022-06-14
Diarienummer: BOUN.2022.82

Barn- och utbildningsnämnden

Återrapportering sjukfrånvaro

Förslag till beslut i barn- och utbildningsnämnden

1. Barn- och utbildningsnämnden godkänner förvaltningens information om sjukfrånvaron i kommunen.

Ärendebeskrivning

Den 15 december 2021 gav barn- och utbildningsnämnden förvaltningen i uppdrag att göra en djupare analys av sjukfrånvaron i kommunen och att återkomma med förslag på ytterligare åtgärder för att sänka denna. I ärendet återrapporteras vad som framkommit i förvaltningens analys av sjukfrånvaron samt förvaltningens förslag på åtgärder för att sänka sjukfrånvaron. Analysen bygger på historisk sjukfrånvarostatistik mellan 2016 och 2021, samt perioden jan-april år 2022.

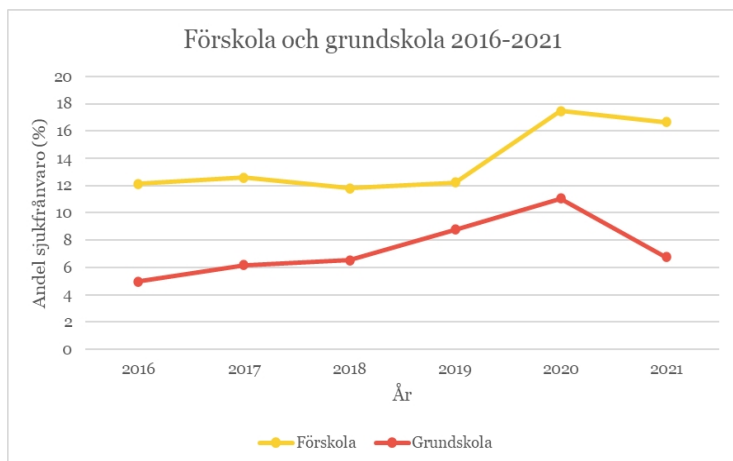
Förvaltningens synpunkter

Personal inom vissa yrken har en högre risk för sjukskrivning än andra. Det kan handla om kvinnodominerade yrken, som förskollärare och barnskötare. Det beror delvis på att man inte kan arbeta hemifrån samt att det är ett tungt arbete med hög belastning. Personer som har ett kontaktyrke, som till exempel förskollärare, har alltså överlag en högre överrisk att behöva sjukskriva sig. Överrisken har varit ännu högre under pandemin. Förvaltningen bedömer att sjukfrånvaron under pandemin, som visserligen är höga, bör läsas med detta i åtanke. Statistik från innan pandemin och framför allt framtida statistik kommer att vara mer relevant och mer lämplig att dra slutsatser från. Förvaltningen ser att vissa pandemieffekter fortfarande har påverkan på sjukfrånvaron. Dessa beskrivs längre ned i skrivelsen.

Statistiken i ärendet är uppdelad i två grafer. Den första visar den totala sjukfrånvaron för respektive år, det vill säga andelen timmar där en personal varit schemalagd men behövt sjukanmäla sig i stället för att arbeta. Exempelvis betyder tio procents sjukfrånvaro att förskolorna i tio procent av arbetstiden har fått in sjukanmälningar från personalen. Den andra grafen visar på långtidssjukfrånvaron, vilket definieras som sammanhållen sjukfrånvaro som är längre än 59 dagar. Den presenteras i andel av den totala frånvaron. Exempelvis innebär 55 procents långtidssjukfrånvaro att 55 procent av den totala sjukfrånvaron är långtidssjukfrånvaro.

En mer detaljerad översyn har gjorts, avseende kön, ålder och enheter. Utvald information från denna översyn presenteras för barn- och utbildningsnämnden och nämns sammanfattat i denna tjänsteskrivelse.

Total sjukfrånvaro



I tillbakablicken på statistiken över total sjukfrånvaro i förskolan framgår att den legat stabil runt 12 procent fram till covid-19-pandemin, då den ökade från 12,21 (2019) till 17,76 procent (2020) och 16,65 procent (2021). Ökningen under de två pandemiåren är inte förvånande, då det infördes strikta restriktioner och krav på personalen att stanna hemma vid minsta symtom, vilket personalen var mån om att följa.

Hittills under 2022, under perioden januari-april, ligger den totala sjukfrånvaron i förskolan på 17,57 procent. Detta är dock inte en siffra som är jämförbar med de tidigare åren då den inte speglar ett helt år utan endast fyra månader. Siffran förväntas därför plana ut under året. Först när det finns statistik för hela året blir den jämförbar med statistiken i diagrammet ovan. En reflektion avseende sjukfrånvaron i förskolan hittills i år är att anställda inom förskolan i viss mån har fortsatt bete sig som under pandemin. Detta bekräftas av förskolerektorerna som menar att personal stannar hemma i högre utsträckning för mildare åkommor, som de före pandemin hade sett förbi och gått till arbetet med. Mot bakgrund av detta menar förvaltningen att det är viktigt att hålla fortsatt koll på hur sjukfrånvaron utvecklar sig under den närmaste tiden, då pandemins effekter inte ännu har försvunnit helt.

Tillbakablicken på statistiken över total sjukfrånvaro i grundskolan visar att den är lägre än i förskolan, vilket är i linje med hur det ser ut nationellt. Frånvaron i grundskolan ökade något under perioden före pandemin. Den låg på 4,97 procent år 2016, 6,54 år 2018 och 8,77 år 2019. Under pandemin ökade den ytterligare, men gick ned från 11,05 år 2020 till 6,74 år 2021.

Långtidssjukfrånvaro



Andelen långtidssjukfrånvaro går nedåt i såväl förskolan som grundskolan. Redan från år 2016 syns en stabil nedgång, som dock bryts av en ökning för år 2019. Att andelen långtidssjukfrånvaron sedan gick ner under pandemin är enligt förväntan då den mäts som andel av den totala sjukfrånvaron. Att den totala sjukfrånvaron gick upp under pandemin, och långtidssjukfrånvaron gick ner innebär att det var korttidsfrånvaron som ökade under pandemiåren. Detta stämmer med förvaltningens bild av hur sjukfrånvaron förändrades under pandemiåren - fler var hemma kortare tid på grund av restriktionerna. År 2020 infördes även Adato, ett verktyg som hjälper cheferna i reharbetet gentemot den sjukfrånvarande personalen, med påminnelser och information om processen.

Den upprepade korttidsfrånvaron, vilken definieras som sjukfrånvarande minst fyra gånger på ett år, var högre under pandemin, vilket är enligt förväntan.

Övriga noteringar

Förvaltningen har tittat närmare på de olika enheterna, rektorsområden och geografisk placering i kommunen och ser inget tydligt samband mellan hög sjukfrånvaro och enheter, rektorsområde eller geografisk placering i kommunen vad gäller förskolor. På enheterna med högst sjukfrånvaro finns ett fåtal långtidssjukskrivna som drar upp statistiken. Vad gäller kön är kvinnor överrepresenterade som sjukfrånvarande, men de är även starkt överrepresenterade i personalstyrkan. Inom förskolan är 97 procent av personalen kvinnor.

På enhetsnivå inom grundskolan sticker Welandersborgs skola ut med att kontinuerligt ha en högre sjukfrånvaro under mätperioden. Welandersborgs skola är en av Gnestas mindre skolenheter, vilket innebär att enskilda personers sjukfrånvaro får större utslag i statistiken än på större enheter. Det är alltså inte självklart att den högre sjukfrånvaron beror på systematisk problematik. I övrigt visar analysen inte på något samband mellan hög sjukfrånvaro och vissa enheter, rektorsområden eller geografisk placering i kommunen.

I de fall då sjukdomstyp registrerats är den absoluta majoriteten ej direkt arbetsrelaterad. De flesta fall är infektion/förkylning.

Kön

Statistiken avseende kön är i grundskolorna jämnare än inom förskolan, vilket delvis förklaras av att det är en jämnare fördelning i personalstyrkan (om än en överrepresentation av kvinnor även där). 75 procent av de anställda inom grundskolan är kvinnor. Värt att notera är dock att under pandemin, då den totala sjukfrånvaron samt sjukfrånvaron bland kvinnor gick upp, gick sjukfrånvaron bland män i grundskolan ner. Förvaltningen bedömer att detta inte nödvändigtvis har att göra med situationen på Gnestas skolor. Utöver möjliga samhällsliga förklaringar har det sannolikt att göra med att männen är betydligt färre än kvinnorna vilket innebär att förändringar i den gruppen får stor effekt i statistiken när den delas upp på kön.

Ålder

En överblick av den totala sjukfrånvaron i hela barn- och utbildningsförvaltningen uppdelad på ålder visar att den yngsta åldersgruppen, 29 år och yngre, är sjukfrånvarande i lägst grad, med ett snitt på 5,2 procent. Åldersgrupperna 30-49 och 55+ ligger högre; 9,8 respektive 11,2 procent. Observera att siffrorna gäller hela förvaltningen, inte bara för- och grundskolorna.

Åtgärder

Förvaltningen anser att det arbete som görs för att sänka sjukfrånvaron fungerar bra. Adato hjälper chefer med frisksamtal och rehabprocess. Den totala frånvaron grundar sig delvis i ett litet antal individer som haft en aktiv långtidssjukskrivning under många år. Detta drar upp siffrorna. För att få ned siffrorna behöver dessa ärenden hanteras. HR behöver, tillsammans med rektorerna, arbeta för att komma vidare i rehabprocesserna kopplade till dessa individer. Långtidssjukfrånvaron i grundskolan har sjunkit under mätperioden (med undantag för pandemin) och ser ut att fortsätta gå åt rätt håll. 2021 var den åter nere på 2018 års nivå, vilket var mätperiodens lägsta punkt.

Rutiner och det systematiska arbetsmiljöarbetet i verksamheterna bör fortsätta och arbetas in ytterligare, detta i fortsatt samarbete med HR. I arbetet spelar bland annat verktyget Adato en viktig roll. Som tidigare nämnts infördes Adato under pandemin, vilket ser ut att ha gett viss effekt redan. Förvaltningen förväntar sig att se ytterligare effekt framöver.

Utöver detta föreslår förvaltningen att en ny översyn av sjukfrånvaron bör göras i ett senare skede, när pandemins effekter är över. Långtidssjukfrånvaron går procentuellt sett nedåt. Den totala sjukfrånvaron, där korttidsfrånvaron ingår, är fortfarande påverkad av pandemin. De senaste årens statistik är därmed från en tid med restriktioner och hög smittspridning. Därför anser förvaltningen att det finns goda skäl att se över sjukfrånvaron igen när ytterligare tid har gått. Det skulle skapa lugn i

organisationen och möjliggöra att rutinerna, nya och gamla, kan arbetas in igen. Förvaltningen menar att det skapar bättre förutsättningar för att föreslå effektiva åtgärder.

Jämställdhetsanalys utifrån checklista

Checklistan för jämställdhetsanalys bedöms inte tillämplig i ärendet. Detta då föreslagna åtgärder inte påverkar kvinnor och män på olika sätt.

Beslutsunderlag

1. Tjänsteskrivelse 2022-06-14

Eva Lönnelid
Förvaltningschef

Frida Arndt
Utredare

Sändlista

- ~ Barn- och utbildningsförvaltningen
- ~ HR-enheten

Upprättad: 2022-06-14
Diarienummer: BOUN.2022.31

Barn- och utbildningsnämnden

Förstärkt stöd 2022 Skolmiljarden

Förslag till beslut i barn- och utbildningsnämnden

1. Barn- och utbildningsnämnden beslutar att fördela Gnesta kommuns del av skolmiljarden till skolor utifrån antal elever som är folkbokförda i Gnesta kommun och inskrivna i förskoleklass, grundskola och grundsärskola.
2. Barn- och utbildningsförvaltningen ska återrapportera till nämnden hur pengarna har använts.

Ärendebeskrivning

Regeringen har beslutat att förstärka det statliga stödet till skolväsendet med 1,4 miljarder kronor 2022, för att möta de utmaningar som covid-19-pandemin medfört. Gnesta kommun har tilldelats 1 625 498 kronor för 2022. Halva beloppet betalades ut av Skolverket i februari och den andra halvan betalas ut i augusti. Stödet ska användas för insatser i kommunala och fristående skolor som syftar till att minska de negativa effekterna på elevers kunskapsutveckling och hälsa till följd av pandemin. Det är upp till varje kommun att själv bestämma hur pengarna ska användas för att trygga barnens rätt till utbildning. Ärendet gäller beslut om hur barn- och utbildningsnämnden ska fördela sin del av skolmiljarden.

Förvaltningens synpunkter

Förvaltningen föreslår att Gnesta kommuns del av skolmiljarden fördelas till kommunala och fristående skolor utifrån antal elever som är folkbokförda i Gnesta kommun och inskrivna i förskoleklass, grundskola och grundsärskola. Stödet ska användas för insatser vars syfte är att kompensera för negativa effekter av pandemin, såsom skolfrånvaro, sämre hälsa och sämre kunskapsutveckling. Rektor beslutar själv exakt vad stödet ska användas till, men exempel på åtgärder kan vara utökad läxhjälp och lovskola samt individuella insatser och insatser på gruppnivå kopplade till specifika ämnen för de elever som riskerar att inte uppfylla kunskapskraven samt för att säkerställa att alla elever når så långt som möjligt i sin utveckling i förhållande till kunskapskraven.

Jämställdhetsanalys utifrån checklista

Pojkars kunskapsresultat är generellt lägre än flickornas, vilket är ett förhållande som uppmärksammas i Gnesta kommun och som nämnden gett ett särskilt uppdrag till

förvaltningen att arbeta med. Därför kan man anta att pojkar kommer att vara aktuella för åtgärderna kopplat till elever som riskerar att inte nå kunskapskraven, i högre grad än flickor. Insatserna ska dock också syfta till att säkerställa att alla elever har möjlighet att nå så långt som möjligt i sin utveckling. Dessa åtgärder väntas inte påverka flickor eller pojkar på olika sätt.

Beslutsunderlag

1. Tjänsteskrivelse 2022-06-14
2. E-post och beslut från Skolverket

Eva Lönnelid
Förvaltningschef

Alice Kyander
Strateg

Sändlista

- ~ Förvaltningschef, barn- och utbildningsförvaltningen
- ~ Förvaltningsekonom, barn- och utbildningsförvaltningen

Från: Skolmiljarden <Skolmiljarden@skolverket.se>
Skickat: den 3 februari 2022 12:38
Till: Skolmiljarden <Skolmiljarden@skolverket.se>
Ämne: Förstärkning av statligt stöd 2022 "skolmiljarden"

Hej,

För att möta den utmaning som covid-19-pandemin medför har regeringen beslutat att förstärka det statliga stödet med 1,4 miljarder kronor 2022.

Syftet med att förstärka det statliga stödet är att det ska användas för insatser som syftar till att minska de negativa effekterna på elevers kunskapsutveckling och hälsa till följd av covid-19-pandemin.

Utbetalning avseende det beslut som denna information avser sker med halva beloppet under februari 2022 och andra halvan under augusti 2022. Pengarna ska användas till insatser i kommunal och enskild verksamhet.

Bifogat finns beslut, fördelning till respektive kommun, samt beskrivning av beräkning avseende förstärkning av statligt stöd 2022.

[För mer information om det statliga stödet, se Skolverkets webbsida om den extra skolmiljarden.](#)

Vänlig hälsning

Skolverket

Tillfällig förstärkning av statligt stöd 2022 ”skolmiljarden”

Beslut om utbetalning

Skolverket beslutar om medel gällande tillfällig förstärkning av statligt stöd 2022.

Skälen för beslutet

Beslutet om fördelning och utbetalning fattas utifrån Skolverkets regleringsbrev 2022, punkt 6 under övriga villkor i anslagspost 1:5:3. Där framgår att Skolverket ska betala ut högst 1 400 000 000 kronor till landets kommuner i syfte att bidra till goda förutsättningar för att minska de negativa effekterna på elevers kunskapsutveckling och hälsa till följd av covid-19-pandemin. Medel ska fördelas proportionellt utifrån antalet barn och unga i åldern 6–19 år i kommunen. Medel ska fördelas under 2022 och ska användas till insatser i kommunal och enskild verksamhet i fritidshemmet, förskoleklassen, grundskolan, grundsärskolan, gymnasieskolan, gymnasiesärskolan och den kommunala vuxenutbildningen.

Fördelning av medel

1 400 000 000 kronor har fördelats proportionerligt utifrån antalet barn och unga i åldern 6–19 år i kommunen enligt bilaga 2.

Utbetalningsplan

Medlen betalas ut vid två tillfällen under 2022. Hälften av medlen betalas ut i nära anslutning till detta beslut. Resterande betalas ut i augusti. Utbetalningarna har meddelandetexten ”skolmiljarden.2022.u1.”, respektive ”skolmiljarden.2022.u2.”.

På Skolverkets vägnar

Jonas Krantz
Avdelningschef

Johanna Freed
Enhetschef

Handlingen är beslutad i Skolverkets elektroniska ärende- och dokumenthanteringssystem av:
Johanna Freed (Enhetschef) den 2022-02-02
Jonas Krantz (Avdelningschef) den 2022-02-02.

Detta beslut har fattats av Jonas Krantz, avdelningschef samt Johanna Freed, enhetschef. I ärendets slutliga handläggning har även Katarina Bech och Peter Jansson deltagit.

Bilagor

1. Beräkning
2. Fördelat belopp per kommun

Upprättad: 2022-06-14
Diarienummer: BOUN.2021.78

Barn- och utbildningsnämnden

Utredning av förskolor i Gnesta - förstudie

Förslag till beslut i barn- och utbildningsnämnden

1. Barn- och utbildningsnämnden godkänner förstudien.
2. Barn- och utbildningsnämnden beslutar att programarbete ska genomföras för byggnation av ny förskola på fastigheten Gnesta 32:9 (Solrostomten).
3. Barn- och utbildningsnämnden ger förvaltningschef i uppdrag att teckna ett avtal gällande programarbetet, enligt beslutspunkt två, med GFAB.

Ärendebeskrivning

Ärendet gäller beslut om att godkänna förvaltningens förstudie gällande nybyggnation av en förskola i Gnesta tätort, som genomförts efter nämndens beslut om detta den 8 mars 2022. Vidare gäller ärendet beslut om att genomföra programarbete enligt förstudiens förslag och att förvaltningschef ska teckna ett avtal med GFAB gällande programarbetet.

Förvaltningens synpunkter

Barn- och utbildningsförvaltningen har tillsammans med kommunstyrelseförvaltningens lokalsamordnare genomfört en förstudie gällande nybyggnation av en förskola i Gnesta tätort. Detta efter att nämnden den 8 mars 2022 godkände förvaltningens behovsanalys över det framtida behovet av förskolor i Gnesta tätort och gav förvaltningen i uppdrag att genomföra en förstudie. Förstudien bifogas ärendet.

Jämställdhetsanalys utifrån checklista

Checklistan för jämställdhetsanalys bedöms inte vara tillämplig i ärendet.

Beslutsunderlag

1. Tjänsteskrivelse 2022-06-14
2. Förstudie förskolor Gnesta

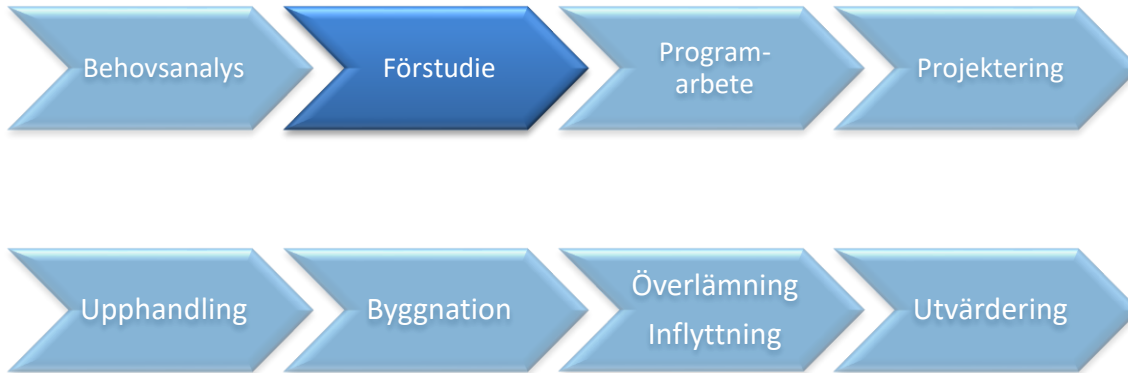
Eva Lönnelid
Förvaltningschef

Bengt Greiff
Planeringschef

Göran Johansson
Lokalsamordnare,
kommunstyrelseförvaltningen

Sändlista

- ~ Förvaltningschef, barn- och utbildningsförvaltningen
- ~ Planeringschef, barn- och utbildningsförvaltningen
- ~ Lokalsamordnare, kommunstyrelseförvaltningen



Förstudie

Nybyggnation Förskola i Gnesta tätort

Beslutsinstans Barn- och utbildningsnämnden
Beslutad 2022-06-21
Giltig till Tills vidare
Dokumentansvarig Goran.Johansson@gnesta.se
Diarienummer BOUN.2021.78

Innehållsförteckning

Bakgrund.....	3
Tagna beslut.....	3
Arbetsgång	3
Förutsättningar för Förstudien	4
Syfte med förstudien enligt kommunens handbok.....	4
Behovsanalys	4
Förtydliganden	4
Kommunala styrdokument.....	4
Myndighetskrav	5
Lokalisering	6
Behov enligt behovsanalysen	6
Nuvarande riktvärden samt antal barn per område	6
Ungefärlig byggnadsyta.....	7
Undersökning - Byggbara tomter till 2025?.....	7
Behov av ändrad detaljplan	9
Lokalprogram.....	9
Rumsfunktioner.....	9
Lokalsamband.....	9
Utemiljö	13
Sammanfattande förslag på lösningar	13
Analys och konsekvensbeskrivning	13
Volymer	14
Gestaltning av byggnation i höjd	14
Slutgiltigt förslag inklusive motivering	15
Tidplan.....	15
Ekonomi.....	15
Tänkt finansiering.....	15
Programarbete	15
Generellt	15
Ekonomi.....	15
Tidplan programarbete	16
Förslag till beslut.....	16
Bilagor	16
Förstudie utförd av	16

Bakgrund

I Gnesta tätort finns sex kommunala förskolor och pedagogisk omsorg. Därutöver finns tre fristående förskolor och en fristående pedagogisk omsorg. De fristående enheterna har i nuläget drygt 100 barn och har enligt egna uppgifter överlag begränsade lokalmässiga möjligheter till utökning. Därför är utgångspunkten i denna plan, att de fristående verksamheternas kapacitet fortsätter vara på samma nivå som i dagsläget.

Under våren och sommaren 2020 lämnades förskolorna Solrosen och Vattentornet efter beslut i nämnden. Detta berodde på svåra mögelproblem och nerslitna lokaler. En ny, tillfällig, förskola har öppnats i Frustunagården som enligt nuvarande överenskommelse med Socialförvaltningen kan utnyttjas 3 - 5 år (2023 - 2025).

Den tidigare förskolan Solrosen är nu riven och tomten finns tillgänglig för byggnation om så beslutas.

Vattentornets lokaler används av Frejaskolan för att möta ett ökat behov av en särskild undervisningsgrupp.

Tagna beslut

Barn- och utbildningsnämnden godkände 2022-03-08 behovsanalysen för Förskolor i Gnesta tätort och beslutade att en förstudie ska inledas. Behovsanalys, se Bilaga 1.

Barn- och utbildningsnämnden ger barn- och utbildningsförvaltningen i uppdrag att inleda en förstudie om nybyggnation av en förskola i Gnesta tätort.

Arbetsgång

För att genomföra förstudien har följande moment genomförts.

- Inläsning av beslut om förstudie
- Genomgång med BoU:s presidium
- Framtagande av förutsättningar
- Möten med förskolerektorer och Gnesta Förvaltnings AB (GFAB)
- Studiebesök på en två-vånings förskola i Nyköping
Medverkande var BoU:s presidium, förskolerektorer, planeringschef BoU, kommunens lokalsamordnare samt projektchef på GFAB.
- Sammanfattning och slutsatser

Förutsättningar för Förstudien

Syfte med förstudien enligt kommunens handbok

Syftet med förstudien är att:

- specificera förutsättningar och krav utifrån behovsanalysen och ta fram lösningar eller alternativa förslag
- analysera och värdera lösningarna utifrån projektgruppens valda bedömningskriterier samt slutligen välja lösning
- sätta ramar för konsulter och arkitekter i programarbetet.

Behovsanalys

En första bedömning är att Frustuna behöver ersättas med en centralt placerad förskola för ca 100 barn senast 2025. Detta då prognosen för behovet av förskoleplatser ökar i centrum och i Vackerby trädgårdsstad samtidigt som behovet av antal förskoleplatser i Dansutområdet, Gnestahöjden och Frönäs väntas minska eller vara i linje med dagens behov. Beroende på befolkningsutvecklingen kan en ny, centralt placerad förskola eventuellt skapa förutsättningar också för andra möjligheter att optimera förskolornas lokalbestånd.

Förtydliganden

Alternativ som ska beaktas är:

- En tvåplans förskola på "Solrostomten"
- Enplans förskola på "Solrostomten" samt en enplans förskola vid Frejaskolan
- Ytterligare undersöka om det finns andra alternativa placeringar

Kommunala styrdokument

I BoUN 2020.22, Inriktningsbeslut - mindre barngrupper i förskolan, beslutas att förskolorna skall inleda ett långsiktigt arbete med syfte att barnen ska vara i ett mindre sammanhang merparten av dagen.

För att fortsätta vidareutveckla förskolan har potentialen att arbeta med barngruppernas storlek identifierats. Med barngrupp menas den grupp som barnen ingår i under större delen av sin dag i förskolan. Det är viktigt att barnen inte har för många relationer att förhålla sig till under en dag, särskilt för de yngsta barnen. Enligt Skolverkets allmänna råd om måluppfyllelse i skolan ger mindre barngrupper bland annat fördelar kopplade till samspelet och kommunikationen mellan förskollärare och barn. Barn- och utbildningsnämnden föreslår därför att barn- och utbildningsförvaltningen får i uppdrag att inleda ett långsiktigt arbete med syfte att skapa fler möjligheter för barnen att ingå i ett mindre sammanhang, i form av mindre barngrupper under merparten av dagen.

Myndighetskrav

- Lagar gällande byggnation
- Arbetsmiljökrav

Några specifika krav på förskolans lokaler ställs inte.

- I Skolverkets allmänna råd – Måluppfyllelse i förskolan - finns följande att läsa ”Hur miljön är utformad har betydelse för vilken kunskapsutveckling som är möjlig för barnen i förskolan. Det gäller generellt för alla barn, men kan vara särskilt viktigt för barn med funktionsnedsättningar. Därför är det viktigt att vid resursfördelningen beakta miljöns utformning. Eftersom omsorg, utveckling och lärande bildar en helhet i förskolan är det angeläget, både när det gäller säkerhet och pedagogik, att såväl inne- som utemiljön är överblickbar och underlättar kontakten mellan barn och personal. När den fysiska miljön inte är anpassad till antalet barn i gruppen och det inte finns tillräckligt med utrymme eller rum att dela upp barngruppen i, uppstår svårigheter och gruppen upplevs som för stor. Den fysiska miljön är därmed en nyckelfaktor för att planera och genomföra aktiviteter. Utomhusvistelsen bör ge möjlighet till lek och andra aktiviteter både i planerad miljö och i naturmiljö.”

- Vad avser skolgården och friytan är detta kommenterat i Behovsanalysen BoUN 2021.78

Boverket rekommenderar minst 40 kvm per barn och pekar på forskning som visar att den totala storleken på friytan helst bör överstiga 3000 m². På en gård som är mindre, oavsett antal barn, kan en barngrupp få svårt att utveckla lek och socialt samspel på ett sätt som tillgodoser deras behov (Mårtensson, Boldemann, o.a. 2009). Friytan bör vara så rymlig att det utan svårighet eller risk för omfattande slitage går att ordna varierande terräng- och vegetationsförhållanden.

I bedömningen av storlek och kvalitéer kan även ingå tillgång på och tillgänglighet till närliggande lekområden, parker och grönområden, bollplaner, idrottsplaner, bad och naturområden för orientering, skidåkning och exkursioner.”

Boverket konstaterar i undersökning från 2020 att skolgårdarnas yta minskar och att många inte når upp till rekommenderade ytmått.

Lokalisering

Behov enligt behovsanalysen

En centralt placerad förskola för ca 100 barn senast 2025.

Nuvarande riktvärden samt antal barn per område

Antal barn 1–6 år per område enligt befolkningsprognos 2022.

OBS! Inte prognos för antal barn i Förskola.

	Riktvärde för antal befintliga platser per område	2021	2023	2025	2027	2029	2031
Dansut	140	79	74	71	74	76	77
Höjden	0	51	46	38	38	39	40
Centrum inklusive Frustuna förskola	125	152	136	137	153	176	197
Vackerby	35	96	88	82	79	77	77
Frönäs	70	127	109	101	108	108	109
Gnesta landsbygd inkl. Hållsta och Norrtuna	0	98	102	100	98	103	114
Vackerby Trädgårdsstad	0	0	0	0	29	61	94
	370	603	555	529	579	640	708



Ungefärlig byggnadsyta

Konceptus framtagna av SKR	Ungefärlig byggnadsyta
1-plan 72 barn (Koncept A)	950–1150 m ²
1-plan 108 barn (Koncept B)	1250–1550 m ²
2-plan 108 barn (Koncept C)	667–731 m ²
Studiebesök Nyköping	1300 m ²

Undersökning - Byggbara tomter till 2025?



Dokumentnamn Förstudie
Ämne Nybyggnation Förskola i Gnesta tätort
Beslutsinstans Barn- och utbildningsnämnden

Gnesta 12:6

Gnesta 12:6 är planerade för industri i kommunens utredning om industrimark.

Vackerby Trädgårdsstad

Vackerby Trädgårdsstad är ej aktuellt i detta läge då detaljplan inte är framtagen.

Gnesta 32:9 Solrostomten



Tomten är totalt 5414 m² inklusive parkering till höger som är uthyrd till andra fastigheter.

Utan parkeringen är ytan ca 4700 m². Ev. möjligt att använda mark från GnestaHem,

Utomhusyta för barn 35 x 108 ger 3780 m² vilket ger utrymme för byggnad samt ytterligare parkering/anslutning. Stora möjligheter att utnyttja närliggande Thuleparken

Detaljplan tillåter idag endast byggnation i ett plan.

Centralt placerad.

Del av Gnesta 71:20 Frejaskolan

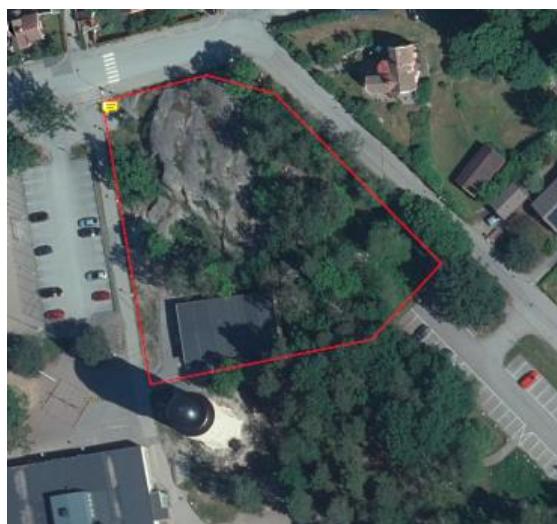
Tomten är ca 3500 m².

Den här delen av Frejaskolan kan vara lämplig att bygga en förskola på. Det finns andra ytor men de bör bevaras för eventuella framtida utbyggnader av skolan.

Ej centralt placerad men nära skola.

Paviljonger i området för skolans undervisning förlängt till 2028.

Utomhusyta för barn 35 x 72 ger 2520 m² vilket ger utrymme endast för byggnad. Parkering och angöring behöver då läggas utanför detta område.



Berg på tomten innebär ett kostsammare och mer störande markarbete.

Behov av ändrad detaljplan

Vid byggnation av en tvåvånings förskola på Solrostomten krävs en ändring av detaljplan då nuvarande plan endast tillåter en byggnad i ett plan.

Denna ändring förbereds av GFAB om beslut fattas angående programarbete.

Lokalprogram

Rumsfunktioner

Gällande rumsfunktioner har gruppen utgått från SKR:s framtagna funktionsprogram som man använt vid upphandling av konceptförskolor som nu finns att avropa på avtal. Se Bilaga 2.

Som komplement till detta finns sammanställning från studiebesök på Träffens förskola i Nyköping. Se Bilaga 3.

Lokalsamband

Diskussioner har genomförts med utgångspunkt från kommunens befintliga förskolor och SKR:s konceptförskolor samt studiebesök i Nyköping.

Konceptförskolorna utgår i stort utifrån att man har **enheter** för cirka 36 barn med gemensam entré med 3 separata **hemvister (baser)** för uppdelning till mindre barngrupper om 12 barn. Se schematisk förklaring på sidan 11.

Som ett alternativ föreslår man uppdelning i 2 baser med fler barn per grupp men att man då har det tredje rummet som ett gemensamt utrymme att nyttja efter behov

När studiebesök genomfördes var en av huvudfrågorna om det är lämpligt, ur ett pedagogiskt perspektiv, att ha en förskola i två plan. Efter diskussioner med personal vid studiebesöket förstärktes tidigare slutsats, att det fungerar utmärkt att ha en förskola i två plan. Förskolerektorer påpekar än en gång att det viktiga är att layouten på förskolan är genomförd på rätt sätt, vilket beaktas i nedanstående kommentarer.

Vid studiebesöket i Nyköping arbetade man med gemensam entré för 28 äldre barn med en uppdelning till 14 barn per grupp med varsin hemvist. De yngre barnen hade en gemensam entré för 30 barn med en uppdelning på 10 barn i mindre barngrupper men fortfarande bara med 2 hemvister. Till det har man ett antal gemensamma specialrum. Ateljé, Snickeri, Vattenlek med mera.

Som jämförelse så arbetar vår senast byggda förskola, Fågeldansen, med gemensam ingång för 30 alternativt 40 barn men med uppdelade kapprum för 15 respektive 20 barn. Där arbetar man sen i barngrupper på 15 respektive 20 barn med varsin hemvist där rummen generellt är större än i båda exemplen ovan.

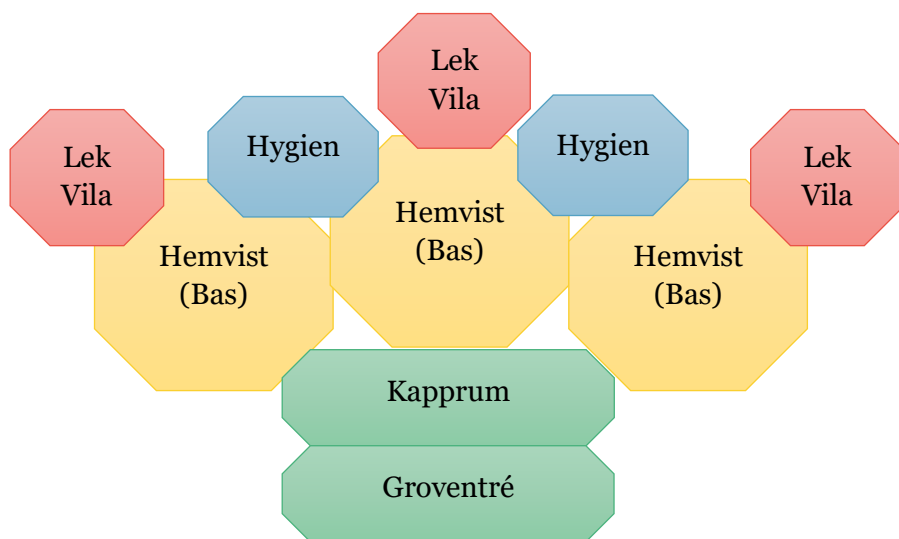
Tabellen visar en jämförelse av ytor enligt exemplen ovan

	Antal barn / grupp Riktvärde	Yta / Hemvist (Bas)	Små rum i anslutning till hemvist	Antal hemvister totalt hela (Baser)	Riktvärde antal barn / förskola	Matsal/ Gemensamma ytor	Specialrum till exempel ateljé, vattenlek
Fågeldansen	15 alt. 20	51,5	15,8	6	105	179,4	17,1+23,7
Ex konceptförskola Sjötorpshus	12	40	10,4	10	108	75 (matsal) +57,4+62	26,2+21,6
Ex konceptförskola Skanska	12	38	11,5+10,5	10	108	70,5 (matsal) + 50,5+ 74	23,5+9
Studiebesök ÖV	15	41,5	9+9	6	146	225,6	3 x14 m2
Studiebesök ÖV	15	44,5	7,5+7,5				
Studiebesök BV	14	46	14,5	4		156,5	0

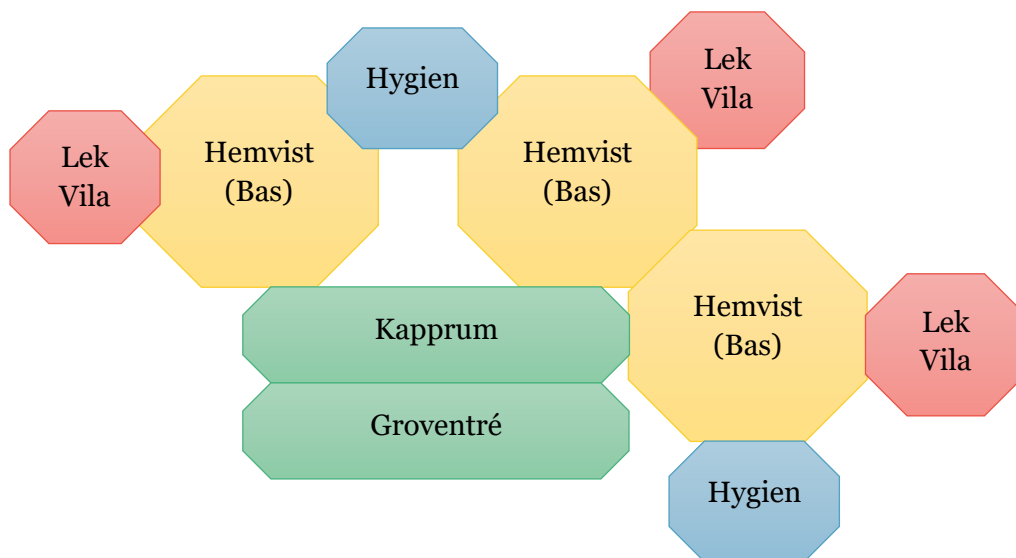
Sammanvägda slutsatsen, då vi ska arbeta med mindre barngrupper, är att konceptförskolorna uppfyller de kraven bäst. Det ger möjlighet att arbeta i mindre grupper med en egen hemvist. Alternativt arbeta i 2 större grupper med ett extra rum för alternativ användning.

Enhet

Utifrån erfarenheter av ovanstående kan ett rumssamband för enheten se ut på följande sätt.

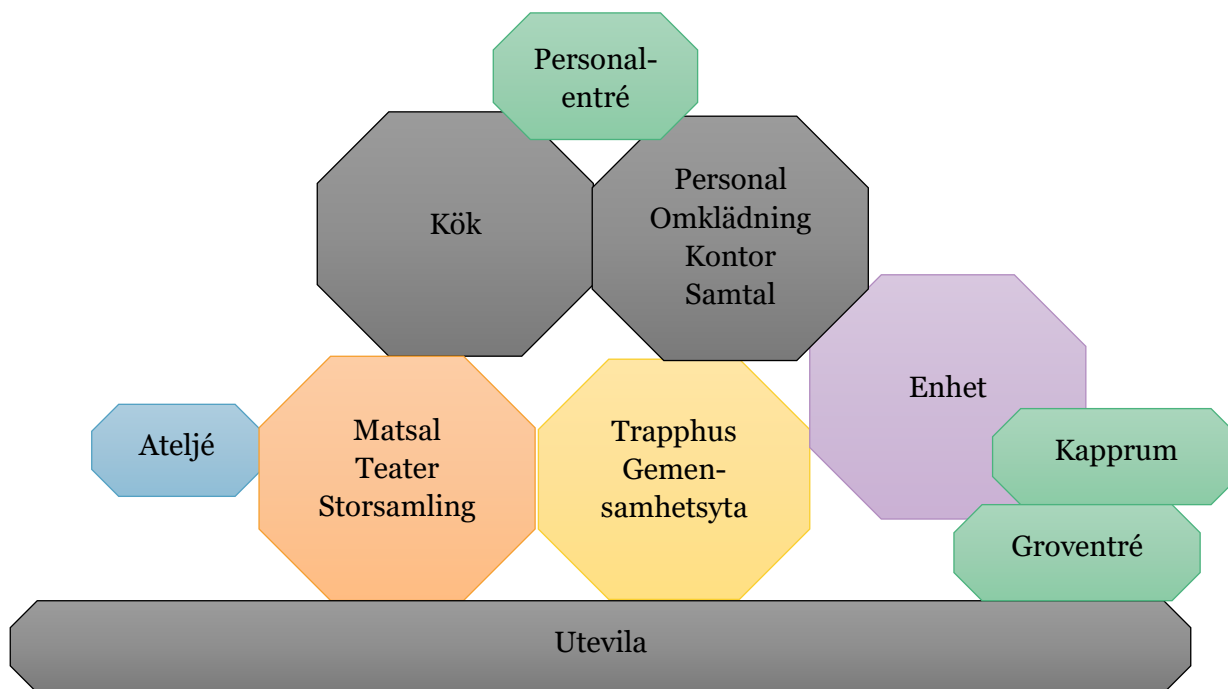


Utifrån SKR:s konceptbyggnader ser ett rumssamband för en enhet ut på följande sätt vilket kan vara acceptabelt.

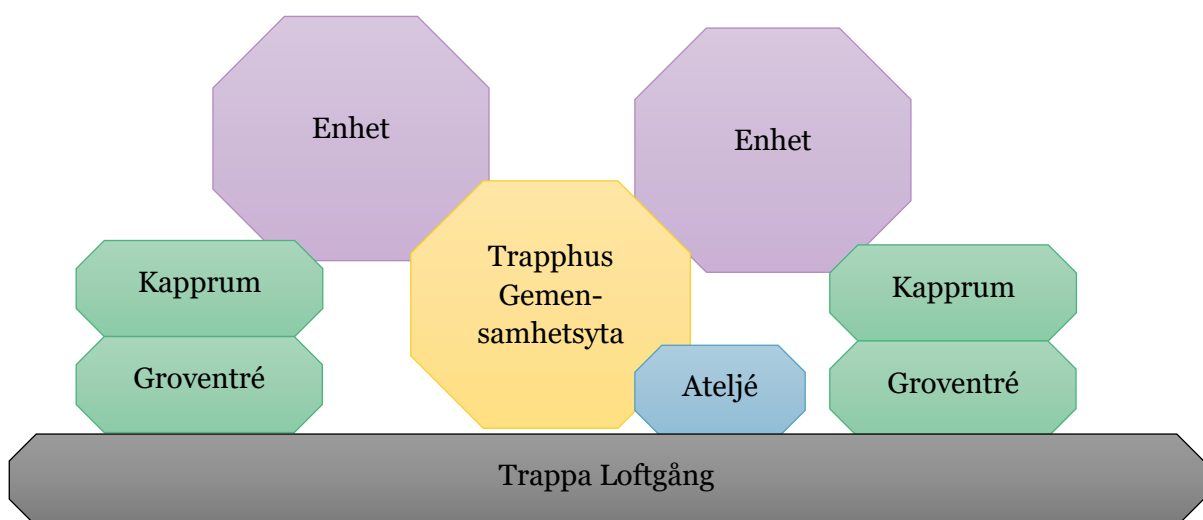


Exempel på huslayout för en tvåvånings förskola

Bottenvåning



Övervåning



Alternativ lösning kan vara att ha två enheter på bottenvåning och personalrum på övervåningen.

Utemiljö

Boverket ger en rekommendation för tomtyta per barn på 40 m² per barn. Man rekommendera också att väga in kringliggande miljöer som går att utnyttja. En samlad bedömning utifrån Boverkets rekommendationer, befintliga förskolor samt tillgång till omkringliggande miljöer är att en rimlig yta per barn är 30–35 m². Som tidigare nämnts har Solrostomten en rimlig yta för att kunna skapa en bra utemiljö. Närheten till Thuleparken är ett stort plus som då skulle kunna användas. Beträffande en förskola placerad vid Frejaskolan blir det svårare att skapa en rimlig utemiljö utan att inkräkta ytterligare på skolgården. Exempel på hur en utemiljö kan utformas finns i bilaga 3, Studiebesök Träffens förskola. Viktigt att förskolepersonal får vara med och bestämma hur utemiljön planeras.

Sammanfattande förslag på lösningar

Analys och konsekvensbeskrivning

Tomt och byggnadsytor med utgångspunkt från SKR:s konceptbyggnader

Förslag	Tomtyta	Byggnadsyta SKR:s konceptbyggnader	Utomhusyta exempel	Kvarstående yta för parkering mm	Kommentar
1-plans förskola för 72 barn på Solrostomten	4700 m ²	950 m ²	35 m ² 72 barn 2520 m ²	1230 m ²	Gott om yta men kräver byggnation av en förskola till.
1-plans förskola för 72 barn vid Freja	3500 m ²	950 m ²	35 m ² 72 barn 2520 m ²	30 m ²	Finns inte plats för parkeringar och angöring varvid mer mark behöver tas i anspråk från skolan.
2-plans förskola för 108 barn på Solrostomten	4700 m ³	731 m ²	35 m ² 108 barn 3780 m ²	189 m ²	Knappt om plats men eventuellt kan även yta från GnestaHem användas.

En byggnation av två förskolor för 72 barn innebär en högre investering på minst 30–35% jämfört med en förskola i två plan för 108 barn. Utslaget per barn blir det ungefär samma kostnad.

Då behovet är satt till 100 barn innebär två förskolor för 72 barn en överinvestering.

Förslag	Fördelar	Nackdelar
1-plans förskola för 72 barn på Solrostmten	Stor utomhusyta Geografisk placering i centrum Enplans Närhet till Thuleparken	Kräver att två förskolor byggs vilket kräver en större investering.
1-plans förskola för 72 barn vid Freja	Närhet till skola om man har barn även i skolan Enplans	Kräver att två förskolor byggs vilket kräver en större investering Liten utomhusyta Problem med parkering och angöring Geografisk placering ej i centrum Nuvarande skolpaviljonger på fastigheten Kostsammare och störande markarbete
2-plans förskola för 108 barn på Solrostmten	Effektivt ur personalsynpunkt Geografisk placering i centrum Närhet till Thuleparken Kostnadseffektiv Utomhusyta tillräcklig	Två plan om inte layout är bra anpassad

Volymer

Förslag på lokaler med utgångspunkt från ovanstående lokalsamband, behov och analys ger tre enheter med vardera tre hemvister (baser).

12 barn per grupp ger 36 barn per enhet. Med 3 enheter ger det 108 barn.

Utöver det gemensamma ytor, matsal, specialrum som exempelvis ateljéer, förråd, personalutrymmen samt tillagningskök.

Vid en utvärdering av lämpliga objekt utifrån SKR:s konceptbyggnader innebär det en byggnadsyta på cirka 700 m² i två plan.

Gestaltning av byggnation i höjd

Exempel från två av SKR:s konceptförskolor.



Dokumentnamn Förstudie
 Ämne Nybyggnation Förskola i Gnesta tätort
 Beslutsinstans Barn- och utbildningsnämnden

Slutgiltigt förslag inklusive motivering

Med utgångspunkt från presenterat material rekommenderar förstudien att arbetet fortsätter med ett programarbete för en fördjupad undersökning för en byggnation av en två-plans förskola med tre enheter för totalt 108 barn på Solrostomten. Den lösningen fyller behovet av antal barn och geografisk placering samt är det ekonomist rimligaste alternativet av de som undersökts.

En rekommendation är också att undersöka möjligheten att använda sig av de konceptförskolor som SKR har tagit fram.

Tidplan

Förskolan bör färdigställas senast 2025.

Ekonomi

En ekonomisk kalkyl kan inte presenteras i nuläget utan tas fram i samband med programarbetet enligt gällande rutiner.

Tänkt finansiering

Om byggnation genomförs bekostas den av Gnesta Förvaltnings AB (GFAB) och finansieras genom hyreskontrakt med Gnesta kommun (GK).

Programarbete

Under programskedet utarbetas programhandling för projektet, där exempelvis grundläggande beslut fattas om byggnadens storlek, tekniska standard och utformning i stort. Programhandlingen är en sammanfattning av förutsättningarna för ett projekt och utgör det samlade underlaget för beslut om fortsatt projektering. I fasen ingår också en bedömning om investeringsvolym och preliminärt förslag till hyresnivå.

Generellt

Programarbetet leds av GFAB.

Deltagare utöver GFAB är Lokalsamordnare samt utsedda personer från Barn- och utbildningsförvaltningen.

Ekonomi

Kommunens deltagande i programarbetet bekostas av respektive enhet.

Eventuella konsulter bekostas av GFAB i ett startat projekt.

Eventuell förgäveskostnad om projektet inte genomförs bekostas av beställande enhet

Tidplan programarbete

Programarbetet behöver vara klar under hösten 2022 för att kunna beslutas i början av 2023.

Förslag till beslut

1. Barn- och utbildningsnämnden godkänner förstudien.
2. Barn- och utbildningsnämnden beslutar att programarbete ska genomföras för byggnation av ny förskola på fastigheten Gnesta 32:9 (Solrostomten).
3. Barn- och utbildningsnämnden ger förvaltningschef i uppdrag att teckna ett avtal gällande programarbetet, enligt omfattning ovan, med GFAB.

Bilagor

Bilaga 1: Behovsanalys - Förskolor i Gnesta tätort. Beslutad i BoU-nämnd 2022-03-08.

Bilaga 2: Funktionsprogram

Bilaga 3: Studiebesök Träffens förskola

Förstudie utförd av

Göran Johansson, Lokalplanerare, Kommunledningsförvaltningen

Bengt Greiff, Planeringschef, Barn- och utbildningsförvaltningen

Anne Hedlund, Förskolerektor, Barn- och utbildningsförvaltningen

Monica Gustafsson, Förskolerektor, Barn- och utbildningsförvaltningen

Paul Olsson, Projektchef, Gnesta Förvaltnings AB

Upprättad: 2022-06-14
Diarienummer: BOUN.2022.2

Barn- och utbildningsnämnden

Anmälningssärenden

Sammanfattning

Information och meddelanden som inkommer till kommunen och som barn- och utbildningsförvaltningen bedömer vara av vikt att redovisa för barn- och utbildningsnämnden, utgör anmälningssärenden. Anmälningssärendena i sin helhet finns tillgängliga hos kanslienheten samt hos sekreteraren under sammanträdet.

- ~ Protokoll förvaltningssamverkan 2022-03-31
- ~ Protokoll förvaltningssamverkan 2022-05-05

Upprättad: 2022-06-14
Diarienummer: BOUN.2022.1

Barn- och utbildningsnämnden

Redovisning av delegationsbeslut

Sammanfattning

Barn- och utbildningsnämnden har överlåtit sin beslutanderätt till tjänsteman enligt av barn- och utbildningsnämndens antagen delegationsordning. Dessa beslut skall redovisas till barn- och utbildningsnämnden. Redovisningen innebär inte att barn- och utbildningsnämnden får ompröva eller fastställa delegeringsbesluten. Däremot står det barn- och utbildningsnämnden fritt att återkalla lämnad delegering.

Delegationsbesluten i sin helhet finns tillgängliga hos barn- och utbildningsförvaltningen. Tiden för överklagande av beslut som fattats med stöd av delegationen börjar löpa fr.o.m att barn- och utbildningsnämndens protokoll justerats och anslagsbevis är uppsatt på kommunens digitala anslagstavla. Detta gäller dock inte myndighetsärenden där tiden börjar löpa från det datum då sökanden fått del av besluten.

Från och med maj 2013 innehåller inte redovisningen av delegationsbeslut uppgifter om vem som initierat respektive delegationsbeslut. Eftersom uppgift om initierare (namn och adress) kan omfattas av sekretess i vissa ärenden och då personer med skyddad identitet inte ska röjas, har dessa uppgifter tagits bort.

- ~ Förteckning över delegationsbeslut 2022-05-23 – 2022-06-13
- ~ Förteckning över anställningar 2022-05-01 - 2022-05-31



Beslutsperiod:

Ärende: BOUN.2022.80
Grundskola
Anmälan Welandersborgs skola 2022-4944

Beslutsdatum: 2022-06-07

Beslut: Beslut att lämna yttrande Förvaltningschef: Fastställt

Ärende: BOUN.2021.86
Grundskola
Beslut om skolskjuts läsåret 2021/2022

Beslutsdatum: 2022-05-23

Beslut: Beslut skolskjuts Skolskjutsadminstratör: Beviljad

Ärende: BOUN.2021.86
Grundskola
Beslut om skolskjuts läsåret 2021/2022

Beslutsdatum: 2022-05-06

Beslut: Beslut skolskjuts Skolskjutsadminstratör: Beviljad

Barn- och utbildningsnämnden

Förteckning över avtal om månadsavlönade tillsvidareanställningar utfärdade mellan 2022-05-01 – 2022-05-31

Socialpedagog

Organisation: Dansutskolan

Tillsvidare, From: 2022-08-08

Heltid,

Utfärdat av: Eva Flenberg, T.f. rektor

Elevassistent

Organisation: Dansutskolan

Tillsvidare, From: 2022-07-09

Heltid,

Utfärdat av: Eva Flenberg, T.f. rektor

Förskollärare m ferier

Organisation: Dansutskolan

Tillsvidare, From: 2022-08-11

Ferieanställning,

Utfärdat av: Eva Flenberg, T.f. rektor

Förskollärare m ferier

Organisation: Dansutskolan

Tillsvidare, From: 2022-08-11

Ferieanställning,

Utfärdat av: Eva Flenberg, T.f. rektor

Skolsköterska

Organisation: Elevhälsan

Tillsvidare, From: 2022-08-15

Heltid,

Utfärdat av: Johan Skeppstedt, Enhetschef

Assistent

Organisation: Chill

Tillsvidare, From: 2022-05-01

Heltid,

Utfärdat av: Klas Jervfors, Enhetschef

Förskollärare

Organisation: Fågeldansen

Tillsvidare, From: 2022-05-12

Heltid,

Utfärdat av: Monica Gustavsson, Rektor

Elevassistent

Organisation: Frejaskolan

Tillsvidare, From: 2022-08-11

Heltid, Utfärdat av: Peter Forsberg, Rektor Frejaskolan

Lärare

Organisation: Frejaskolan

Tillsvidare, From: 2022-08-11

Ferieanställning,

Utfärdat av: Peter Forsberg, Rektor Frejaskolan

Lärare fritidshem

Organisation: Frejaskolan

Tillsvidare, From: 2022-08-01

Heltid,

Utfärdat av: Peter Forsberg, Rektor Frejaskolan

Lärare

Organisation: Frejaskolan

Tillsvidare, From: 2022-08-11 Ferieanställning, Utfärdad av: Peter Forsberg, Rektor Frejaskolan
Lärare Organisation: Frejaskolan Tillsvidare, From: 2022-08-11 Ferieanställning, Utfärdad av: Peter Forsberg, Rektor Frejaskolan
Förteckning över avtal om månadsavlönade visstidsanställningar utfärdade mellan 2022-05-01 – 2022-05-31
Förskollärare Organisation: Tallen Vikariat, 2022-08-15 - 2022-09-15, Heltid, Utfärdad av: Anne Hedlund, rektor
Barnskötare utbildad Organisation: Tallen Vikariat, 2022-07-01 - 2023-01-08, Heltid, Utfärdad av: Anne Hedlund, rektor
Barnskötare utbildad Organisation: Dansutskolan Tidsbegr.enl. skollagen, 2022-10-08 - 2023-06-15 Heltid, Utfärdad av: Eva Flenberg, T.f. rektor
Lärare Organisation: Dansutskolan Efter 67 år, 2022-08-11 - 2023-08-10 Ferieanställning, Utfärdad av: Eva Flenberg, T.f. rektor
Barnskötare Organisation: Dansutskolan Allm visstidsanställning, 2022-08-15 - 2023-08-15 Heltid, Utfärdad av: Eva Flenberg, T.f. rektor
Ikt-Samordnare Organisation: BoU Stab och Ledning Provanställning, 2022-08-18 - 2023-02-17 Heltid, Utfärdad av: Eva Lönnelid Pilhage, Förvaltningschef
Lärare obehörig Organisation: Dansutskolan Tidsbegr.enl. skollagen, 2022-08-11 - 2023-08-10 Ferieanställning, Utfärdad av: Eva Flenberg, Rektor
Kock Organisation: Kostenheten Allm visstidsanställning, 2022-05-23 - 2022-07-31 Deltid (75,00%), Utfärdad av: Marie Ceder Åkerlund, Enhetschef
Ekonomibiträde Organisation: Kostenheten Allm visstidsanställning, 2022-06-01 - 2022-12-31 Deltid (24,32%),

Utfärdat av: Marie Ceder Åkerlund, Enhetschef
<p>Ekonomibiträde Organisation: Kostenheten Allm visstidsanställning, 2022-06-01 - 2022-12-31 Deltid (60,81%), Utfärdat av: Marie Ceder Åkerlund, Enhetschef</p>
<p>Barnskötare Organisation: Korallen Vikariat, 2022-07-01 - 2022-12-31, Heltid, Utfärdat av: Monica Gustavsson, Rektor</p>
<p>Barnskötare utbildad Organisation: Ängen Vikariat, 2022-07-01 - 2022-12-31, Heltid, Utfärdat av: Monica Gustavsson, Rektor</p>
<p>Barnskötare utbildad Organisation: Ängen Vikariat, 2022-06-01 - 2022-12-31, Heltid, Utfärdat av: Monica Gustavsson, Rektor</p>
<p>Barnskötare utbildad Organisation: Korallen Vikariat, 2022-07-02 - 2022-12-31, Heltid, Utfärdat av: Monica Gustavsson, Rektor</p>
<p>Slöjdlärare Organisation: Frejaskolan Allm visstidsanställning, 2022-08-11 - 2023-08-10 Ferieanställning (40,00%), Utfärdat av: Peter Forsberg, Rektor Frejaskolan</p>
<p>Lärare fritidshem obehöri Organisation: Frejaskolan Tidsbegr.enl. skollagen, 2022-07-01 - 2023-06-30 Heltid, Utfärdat av: Peter Forsberg, Rektor Frejaskolan</p>
<p>Lärare obehörig Organisation: Frejaskolan Tidsbegr.enl. skollagen, 2022-08-10 - 2023-08-09 Ferieanställning, Utfärdat av: Peter Forsberg, Rektor Frejaskolan</p>
<p>Lärare obehörig Organisation: Frejaskolan Tidsbegr.enl. skollagen, 2022-08-11 - 2023-08-10 Ferieanställning, Utfärdat av: Peter Forsberg, Rektor Frejaskolan</p>
<p>Lärare obehörig Organisation: Frejaskolan Tidsbegr.enl. skollagen, 2022-08-14 - 2023-08-12 Ferieanställning, Utfärdat av: Peter Forsberg, Rektor Frejaskolan</p>
<p>Lärare obehörig Organisation: Frejaskolan Tidsbegr.enl. skollagen, 2022-09-01 - 2023-08-12</p>

Ferieanställning, Utfärdad av: Peter Forsberg, Rektor Frejaskolan
Lärare Organisation: Frejaskolan Vikariat, 2022-08-11 - 2023-08-11, Ferieanställning, Utfärdad av: Peter Forsberg, Rektor Frejaskolan
Lärare obehörig Organisation: Frejaskolan Tidsbegr.enl. skollagen, 2022-08-12 - 2023-08-11 Ferieanställning (100%), Utfärdad av: Peter Forsberg, Rektor Frejaskolan
Lärare obehörig Organisation: Frejaskolan Tidsbegr.enl. skollagen, 2022-08-11 - 2022-12-31 Deltid (80,00%), Utfärdad av: Peter Forsberg, Rektor Frejaskolan
Lärare obehörig Organisation: Frejaskolan Tidsbegr.enl. skollagen, 2022-08-11 - 2022-12-22 Deltid (40,00%), Utfärdad av: Peter Forsberg, Rektor Frejaskolan
Lärare obehörig Organisation: Frejaskolan Tidsbegr.enl. skollagen, 2022-08-10 - 2023-08-10 Ferieanställning, Utfärdad av: Peter Forsberg, Rektor Frejaskolan
Lärare fritidshem obehöri Organisation: Frejaskolan Tidsbegr.enl. skollagen, 2022-07-04 - 2022-12-31 Heltid, Utfärdad av: Peter Forsberg, Rektor Frejaskolan
Lärare Organisation: Kvarnbackaskolan Tidsbegr.enl. skollagen, 2022-08-11 - 2023-08-10 Heltid, Utfärdad av: Tommie Olsson, Rektor
Lärare fritidshem Organisation: Welandersborgsskolan Tidsbegr.enl. skollagen, 2022-08-13 - 2023-08-12 Heltid, Utfärdad av: Tommie Olsson, Rektor
Lärare fritidshem Organisation: Kvarnbackaskolan Tidsbegr.enl. skollagen, 2022-06-16 - 2023-06-15 Heltid, Utfärdad av: Tommie Olsson, Rektor
Lärarassistent Organisation: Kvarnbackaskolan BEA-avtal för vissa Arbet, 2022-04-29 - 2023-04-28 Heltid - BEA, Utfärdad av: Tommie Olsson, Rektor