

## Sammanträde i kommunstyrelsen

### Tid och plats för sammanträde

Måndagen den 14 december 2020 kl. 13.00. Lokal: B-salen, Västra Storgatan 15, Gnesta

### Förslag till justerare

Ordinarie: Anna Ekström (M) Ersättare: Håkan Ekstrand (C)

### Tid och plats för justering

I anslutning till sammanträdet avslutande. Kommunledningskontoret Västra Storgatan 15, Gnesta

Beslutsunderlag till ärendena i kallelsen finns på [www.gnesta.se](http://www.gnesta.se) samt för läsning digitalt på servicecenter.

Under rådande pandemi och med anledning av de restriktioner som råder, har presidiet beslutat att stänga dagordningens alla punkter för allmänheten.

Frågor om kallelsen och ärendena besvaras av sekreteraren, tel: 0158-275 000.

## Dagordning

Sammanträdet öppnande samt upprop

Val av justerare och tid för justering

Godkännande av dagordningen

Information:

Ej offentliga 1-20

| Nr | Diarienummer | Ärende  |
|----|--------------|---|
| 1  | KS.2020.259  | Framtidsplan för kommunstyrelsen 2021-2023                                      |
| 2  | KS.2020.150  | Möjlighet till distansdeltagande vid politiska sammanträden under en provperiod |
| 3  | KS.2020.303  | Akutvattenlösning för Gnesta tätort   |
| 4  | KS.2019.128  | Fördjupad förstudie avseende nytt vattenverk Gnesta tätort                      |

|    |              |  |
|----|--------------|--|
| 5  | KS.2020.277  | Tak för borgen 2021  |
| 6  | KS.2020.279  | Låneram 2021   |
| 7  | KS.2020.292  | Budget för kommundemensamma poster   |
| 8  | SN.2020.89   | Avgifter och taxor- revidering   |
| 9  | KS.2020.278  | Ianspråktagande av investeringar - IT  |
| 10 | KS.2020.197  | Avbruten anslutningsprocess till kommunalförbundet Sydarkivera                       |
| 11 | KS.2020.245  | Stockholm Business Alliance  |
| 12 | MOB.2020.158 | Ianspråktagande av investeringsmedel fordonspark                                     |
| 13 | KS.2019.93   | Motion - Vegetarisk mat som standard i kommunens verksamheter                        |
| 14 | KS.2019.277  | Motion - Anpassning av busstrafik till pendeltågens helgtider                        |
| 15 | KS.2019.308  | Motion - Begäran om registerutdrag vid all anställning i Gnesta kommun               |
| 16 | SN.2020.32   | Rapportering av ej verkställda gynnande biståndsbeslut enligt SoL och LSS- kvartal 2 |
| 17 | KS.2020.4    | Anmälningsärenden kommunstyrelsen  |
| 18 | KS.2020.5    | Redovisning av delegationsbeslut   |
| 19 | KS.2020.287  | Åtterrapporering kommunikationsutredning   |
| 20 | KS.2020.3    | Kommunchefen informerar  |

**Johan Rocklind**

**Jenny Johansson**

**Ordförande**

**Sekreterare**

Upprättad: 2020-11-25  
Diarienummer: KS.2020.259

Kommunstyrelsen

# Framtidsplan för kommunstyrelsen 2021-2023

## Förslag till beslut i kommunstyrelsen

1. Godkänner Framtidsplan 2021-2023 för kommunstyrelsen

## Ärendebeskrivning

Kommunstyrelsen har utarbetat Framtidsplan 2021-2032 med mål, satsningar, uppdrag och organisation, drift- och investeringsbudget samt riktlinjer för intern kontroll. I framtidsplanen har indikatorer och uppdrag utvecklats från tidigare år.

## Jämställdhetsanalys utifrån checklista

Beslut i ärendet som helhet leder inte till fördelar eller nackdelar för kvinnor/män eller flickor/pojkar.

## Beslutsunderlag

1. Tjänsteskrivelse 2020-11-25
2. Framtidsplan 2021-2023 för kommunstyrelsen

Anders Axelsson  
Kommunchef

Susanne Gustafsson  
Ekonomichef



# Framtidsplan 2021-2023

För kommunstyrelsen

Dokumenttyp  
Beslutsinstans  
Beslutad  
Giltig till  
Dokumentansvarig  
Diarienummer

Plan  
Kommunstyrelsen  
2020-xx-xx  
2021-12-31  
Kommunchef  
KS.2020.259

GNESTA  
KOMMUN 

## Innehållsförteckning

|  |           |
|--|-----------|
| Innehållsförteckning .....                                 | 2         |
| Mot en ljusare framtid .....                               | 3         |
| Mål och uppdrag .....                                      | 4         |
| <b>Inriktningsmål: En attraktiv kommun .....</b>           | <b>5</b>  |
| <b>Inriktningsmål: En hållbar kommun .....</b>             | <b>8</b>  |
| <b>Inriktningsmål: Service och bemötande .....</b>         | <b>11</b> |
| <b>Inriktningsmål: En effektiv organisation .....</b>      | <b>12</b> |
| <b>Inriktningsmål: Välmående och växande företag .....</b> | <b>12</b> |
| <b>Inriktningsmål: En god ekonomi .....</b>                | <b>13</b> |
| <b>Inriktningsmål: Attraktiv arbetsgivare .....</b>        | <b>14</b> |
| Organisation .....   | 16        |
| Ekonomi .....  | 19        |
| Exploateringsbudget .....                                  | 23        |
| Intern kontroll .....                                      | 25        |

## Mot en ljusare framtid

Vi befinner oss mitt i en prövningens tid, mitt i en pandemi och vi vet i dagsläget inte hur 2021 kommer att utvecklas. Vi behöver fortsatt att rusta oss för att upprätthålla kvalitén i de kommunala kärnverksamheterna, och till detta behöver mångas bidrag och ansträngningar.

Men det kommer att komma en tid då vi återgår alltmer mot ett normalläge. Vi behöver förbereda oss för det samtidigt som vi behöver ha fortsatt fokus på de flertalet långsiktiga och viktiga utvecklingsfrågor som vi gemensamt i majoriteten beslutat oss för att prioritera. Detta i en tid där de bästa av möjliga insatser görs för att hantera pandemin.

När vi nu går in i 2021 går vi också in i ett arbete då vi förbereder oss för en omstart.

Vi gör det genom att fortsatt att hålla en nära dialog med föreningsliv, näringsliv och kulturaktörer, och eftersträvar att dessa ska komma så välbehållna ur pandemin som möjligt och snart kunna utgöra ett mer närvarande och välkommet inslag i människors vardag.

Vi gör det genom att försöka tillvarata kraften i omställningen mot ett mer hållbart samhälle med minskad negativ klimatpåverkan där pandemin, vid sidan av väldigt mycket negativt, ändå fört med sig en eftertänksamhet. Människors vardag har på många sätt ändrats, och allt kommer antagligen inte att bli precis som förut. Rörelsemönster, shoppingvanor och fritidsintressen har påverkats, och här finns också mycket gott att bygga vidare på, för Gnesta kommun såsom för samhället i stort.

Vi gör det genom att se över flera olika interna processer och arbetssätt kring styrning, ekonomi och arbetsgivarskap, för att ytterligare höja kvaliteten i kommunens olika verksamheter för att kunna möta kommande demografiska utmaningar.

Vi gör det genom att fokusera på grundläggande frågor för att fortsatt kunna vara en expansiv kommun, kring såväl övergripande och mer detaljerat planarbete som de helt centrala VA-frågorna.

Vi går in 2021 med vetskap om att det senaste året har varit tufft, att det kommer fortsätta vara tufft. Att allt inte kan prioriteras. Men vi går också in i det nya året med en stor tilltro till att vi under 2021 kommer att kunna rusta Gnesta kommun starkare inför framtiden, och förbereda oss väl för att kunna möta en ljus framtid på andra sidan pandemin.

Johan Rocklind (S)

Anna Ekström (M)

## Mål och uppdrag

I kommunstyrelsens Framtidsplan redovisas mål och uppdrag samt budget för de olika verksamheterna inom nämndens ansvarsområde. Uppföljning av ekonomin sker löpande vid budgetuppföljningar och uppföljning av målen sker till kommunstyrelsen i delårsrapport och årsredovisning.

Kommunfullmäktiges nio inriktningsmål som redovisas nedan utgör grunden för kommunstyrelsens mål. Två av dessa, rörande skola samt vård och omsorg, är primärt relaterade till andra nämnders ansvarsområde varför kommunstyrelsen inte har mål inom dessa områden. Inom ramen för de övriga sju inriktningarna har kommunstyrelsen föreslagit egna mål och uppdrag till kommunstyrelseförvaltningen och samhällsbyggnadsförvaltningen.

|  |  |  |
|--|--|--|
| <p><b>En attraktiv kommun</b></p> <p>Som erbjuder goda boendemöjligheter, bra kommunikationer och infrastruktur samt ett brett utbud av fritidsaktiviteter.</p>                                | <p><b>En hållbar kommun</b></p> <p>Som långsiktigt utvecklar goda förutsättningar för människor, miljö och natur.</p>                        | <p><b>Service och bemötande</b></p> <p>Kontakter med Gnesta kommun ska kännetecknas av ett gott bemötande och en professionell service.</p>                                |
| <p><b>En trygg skola med hög måluppfyllelse och starka kunskapsresultat</b></p> <p>Som ger varje elev lust att lära, samt förutsättningar att lyckas, utvecklas och rustas för vuxenlivet.</p> | <p><b>En trygg vård och omsorg av hög kvalitet</b></p> <p>Som utformas i nära samverkan med brukare och personal.</p>                        | <p><b>En effektiv organisation</b></p> <p>Med nya arbetssätt, ett aktivt förbättringsarbete och ny teknik skapas på ett ansvarsfullt sätt en effektivare organisation.</p> |
| <p><b>Välmående och växande företag</b></p> <p>Som bidrar till tillväxt, service och arbetstillfällen.</p>   | <p><b>En god ekonomi</b></p> <p>God hushållning och planering av resurserna som bidrar till en långsiktigt ekonomisk hållbar utveckling.</p> | <p><b>En attraktiv arbetsgivare</b></p> <p>Som förmår attrahera, bibehålla och utveckla kompetens.</p>   |

## **Inriktningsmål: En attraktiv kommun**

Som erbjuder goda boendemöjligheter, bra kommunikationer och infrastruktur samt ett brett utbud av fritidsaktiviteter.

### **Kommunstyrelsens mål: Ett attraktivt centrum med ett gott och varierat utbud**

#### **Indikator**

- Nöjd-Region-Index
- Rankning i tidningen Fokus "Bäst att bo"-undersökning
- Föreställ dig en kommun som en plats som är perfekt att bo och leva på. Hur nära ett sådant ideal tycker du att din kommun kommer? (Medborgarundersökning)

#### **Uppdrag**

- Förskönade tätortscentran med fokus på trygghet, grönstruktur och upplevd trivsel
- Fortsatt utveckling av centrum utifrån beslutad utvecklingsplan för centrum
- Utformning av Stora Torget, centrala delen av Storgatan och bussterminalen ska planeras samordnat med centrumkvarteret.
- Genomföra en parkeringsutredning som beaktar behoven för pendlare och besökare.
- Fortsatt utbyggnad av fritt Wi-Fi för medborgare och besökare i kommunen i anslutning till ett antal kommunala verksamhetslokaler och allmänna platser som till exempel förskolor och delar av omsorgen inom socialförvaltningen.

### **Kommunstyrelsens mål: En levande landsbygd**

#### **Indikatorer**

- Uppföljning av bredbandsutbyggnad. Antal hushåll med faktisk möjlighet till bredbandsanslutning. Antal hushåll som anslutit sig till bredband.
- Antal bygglov för permanenta bostäder för respektive tätort och utanför detaljplanelagt område.
- Tillgång till bredband om minst 100 Mbit/s, andel (%)

#### **Uppdrag**

- Framtagning av landsbygdsprogram



- Utreda och arbeta aktivt för att finna olika lösningar för att främja bredbandsutvecklingen i hela kommunen.
- Placera en sommartoalett samt utreda en permanent lösning av offentlig toalett i Björnlunda
- Utreda utveckling av grusplanen vid Kvarnbackaskolan i samråd med skola, föreningar och byalaget i Stjärnhov

**Kommunstyrelsens mål: En långsiktig bostadsplanering som möjliggör för en befolkningstillväxt om i genomsnitt 2 procent per år**

**Indikatorer**

- Total befolkning och per tätort.
- Antal lägenheter i planberedskap.
- Antal påbörjade respektive färdigställda bostäder/lägenheter i nyproduktion
- Hur ser du på möjligheterna till att hitta bra boende? (Medborgarundersökning)
- Antal hektar i markreserv
- Färdiga detaljplaner för nybyggnation för bostäder

**Uppdrag**

- En fördjupning av översiktsplanen för Gnesta ska tas fram.
- Genomföra en kulturmiljöanalys för riksintresset Gnesta stationsområde.
- Ta fram en detaljplan för Vackerby trädgårdsstad ca 600 bostäder i blandade storlekar och upplåtelseformer samt för kommunal service.
- Genomföra detaljplanering och mark- och exploateringsverkssamhet på landsbygden för att vid behov tillgodose bostadsefterfrågan.
- Överväga strategiska långsiktiga markförvärv för att genomföra inriktning i översiktsplanen.
- Planera för kritisk infrastruktur såsom vatten och avlopp, som grundläggande förutsättning för byggnation.
- Revidera bostadsförsörjningsprogrammet
- Planera bostäder för äldre exempelvis genom trygghetsboenden

## **Kommunstyrelsens mål: Goda kommunikationsmöjligheter för arbetspendling och studier**

### **Indikatorer**

- Resandestatistik kollektivtrafik.
- Nöjd regionindex, Kommunikationer

### **Uppdrag**

- Arbeta strategiskt för en attraktiv och ekonomiskt hållbar kollektivtrafik med en blandning av pendeltåg, regionaltåg och busstrafik.
- Aktivt och proaktivt samverka med Regionen och kommunerna längs Västra stambanan för att få större genomslag i frågan om att prioritera pendlings behov högre i Trafikverkets beslut om tåglägen och nationell infrastrukturplan.
- Utredda metoder för att mäta antal cyklister på GC-vägar inför kommande strategisk utveckling
- Revidera gång och cykelplanen
- Inom ramen för det regionala utvecklingsarbetet sker en översyn av Cykelstrategin för Södermanland, som synkroniseras med lokala planer.
- Medverka i ÅVS på sträckan Gnesta - Björnlunda
- Arbeta med att planlägga mark för framtida utveckling av kollektivtrafik, såsom utökning av spår eller depåer.

## **Kommunstyrelsens mål: Ett varierat utbud av kultur- och fritidsaktiviteter för alla åldrar**

### **Indikatorer**

- Uppföljning av antal utövare i idrottsföreningar.
- Uppföljning av antal utövare i kulturföreningar.
- Möjlighet till att kunna utöva fritidsintressen t.ex. sport, kultur, friluftsliv, föreningsliv (Medborgarundersökning).
- Uppföljning av antal kultur- och fritidsaktiviteter
- Medborgarindex för kultur
- Medborgarindex för fritid
- Antal besök till Freja Bad och Gym

- Antal besök på kulturarrangemang
- Antal besök i biblioteket
- Antal barn/ungdomar som deltar i kulturskolans verksamhet
- Antal barn/ungdomar som deltar i föreningsaktiviteter
- Placeringen i Naturvårdsverkets mätning årets friluftskommun

### Uppdrag

- Färdigställa det kulturpolitiska programmet och ta fram en plan för hur den ska implementeras i kommunens kulturverksamheter
- Utredda och föreslå förbättringsåtgärder och samordningsvinster för kommunens kulturarbete.
- Fortsätt analysera badhusets utbud och öppettider för att fortsatt säkerställa ett attraktivt erbjudande gentemot kommunens medborgare.
- Främja ett aktivt föreningsliv genom en nära dialog och kommunikation mellan föreningar, civilsamhället och kommunen
- Utredda och pröva etablering av frisbeegolfbana vid Lötbodalsområdet/Hagstumosse
- Utveckla entréskyltar vid stationshuset, både ur ett fritids- och näringslivsperspektiv

## Inriktningsmål: En hållbar kommun

Som långsiktigt utvecklar goda förutsättningar för människor, miljö och natur.

### Kommunstyrelsens mål: Ett långsiktigt arbete för minskad miljö- och klimatpåverkan

#### Indikatorer

- Andel förnybar och återvunnen energi i kommunens lokaler (ej bostäder).
- Utsläppsgränser och utsläpp från kommunala avloppsreningsverk.
- Möjliga platser för laddinfrastruktur
- Antalet laddningsmöjligheter
- Antal genomförda eller pågående naturvårdande projekt
- Utsläpp till luft av växthusgaser, ton CO<sub>2</sub>-ekvivalenter per invånare
- Miljöbilar, andel av totalt antal bilar i det geografiska området, (%)
- Genomsnittlig körsträcka med personbil, mil/inv
- Årligen följa upp antalet resande till, från och inom kommunen med kollektiva transportmedel

## Uppdrag

- Revidera miljö- och hållbarhetsplanen
- Utredda framtida avloppsrening
- Ta fram en VA-plan
- Arbeta för förbättrade möjligheter till laddinfrastruktur i samband med olika typer av plan- och utvecklingsarbeten
- Anordna cykelställ vid Klemmingsbergsbadet.
- Utredda möjligheten till GC-väg mellan rondell och kolonilotter utmed väg 224
- Utredda cykel som personalförmån via bruttolöneavdrag för anställda
- Utredda effektiviseringsmöjligheter avseende kommunernas bilpooler med fokus på effektivitet, ekonomi och miljö.

## Kommunstyrelsens mål: Trygga medborgare

### Indikatorer

- Antal tillgreppsbrott och antal våldsbrott
- Mediantid till första enhet på plats vid räddningstjänstupdrag
- Mediantid IVPA (I väntan på ambulans)
- Antal utvecklade bränder i byggnader
- Antal räddningsinsatser per år
- Antal personer utbildade av kommunen i att förebygga och hantera bränder
- Medborgarnas upplevda trygghet

## Uppdrag

- Fortsatt planering för en ny brandstation i Gnesta där avsikten är att möjliggöra för en framtida samlokalisering med ambulans och polis.
- Genomföra trygghetsvandring inom ramen för det brottsförebyggande arbetet och identifiera eventuella åtgärder

## Kommunstyrelsens mål: En effektiv energianvändning

### Indikatorer

- Energianvändning redovisat i kWh/m<sup>2</sup> för bostäder och lokaler.
- Antal kWh i solcellsanläggningar.

- Andelen använd fossil energi i kommunkoncernens verksamheter (målet är att vara fossilfri samt ha en 30 % lägre energianvändning, jämfört mot 2007, senast 2030)

### Uppdrag

- Analysera energianvändning inom befintliga kommunala verksamheter
- Ta fram en energiplan utifrån rådande lagstiftning.
- Eftersträva användande av förnybara energikällor vid renovering och nybyggnadsprojekt

### Kommunstyrelsens mål: Ett aktivt arbete för en socialt hållbar kommun

#### Indikator

- Andel försörjningsstödstagare som står till arbetsmarknadens förfogande
- Genomsnittstid i försörjningsstöd
- Andel nyanlända i utbildning och arbete efter fyra år
- Invånare 0 -19 år i ekonomiskt utsatta hushåll, andel (%)
- Andel vuxna med minst gymnasial utbildning
- Långtidsarbetslöshet 25-64 år, andel (%) av befolkningen
- Invånare 16-24 år som varken arbetar eller studerar, andel (%)

### Uppdrag

- Aktivt arbeta mot diskriminering genom att höja kunskapsnivån i organisationen men också i föreningslivet
- Verka för att det finns blandade storlekar på bostäder och med olika upplåtelseformer i samband med samhällsplanering.
- Gnesta bibliotek ska tillsammans med socialförvaltningen genomföra olika läsfrämjande aktiviteter för att stötta utvecklingen av det svenska språket och läsandet hos nyanlända.
- Samverka med civilsamhället för att skapa arenor för att möjliggöra en god integration och ett minskat utanförskap.

### Kommunstyrelsens mål: Ett aktivt jämställdhetsarbete

#### Indikator

Uppdateras i samband med revidering av jämställdhetsplanen

## Uppdrag

- Revidera jämställdhetsplanen och ev. inbegripa aktiviteter kopplade till samtliga diskrimineringsgrunder

## Inriktningsmål: Service och bemötande

Kontakter med Gnesta kommun ska kännetecknas av ett gott bemötande och en professionell service.

### Kommunstyrelsens mål

- Kommunens verksamheter ska präglas av intresse och förståelse för medborgares, företags och andra intressenters behov och önskemål.
- Kontakter med, och inom, Gnesta kommun ska kännetecknas av lyhördhet, tydlighet och tillgänglighet.
- Nya digitala verktyg ska möjliggöra för en smidig interaktion och snabb service.

### Indikatorer

- Bemötande vid kontakt med kommunens personal (serviceundersökning)
- Mätning av antalet ärendeprocesser som servicecenter tar över från förvaltningarna.
- Nöjdhet med kommunala verksamheter (bemötande och tillgänglighet).
- Minskad arbets- och ledtid i handläggning via digitalisering av tjänster.
- Svar på e-postfråga inom två arbetsdagar
- Svar direkt på enkel fråga via telefon

## Uppdrag

- Genomföra utbildning i service och bemötande för kommunens ledare och medarbetare
- Genomföra en översyn och uppföljning av servicecenter
- Utveckla nya digitala och tjänster för att möjliggöra snabb handläggning av ärenden i enlighet med framtagna digitaliseringsstrategi

## Inriktningsmål: En effektiv organisation

Med nya arbetssätt, ett aktivt förbättringsarbete och ny teknik skapas på ett ansvarsfullt sätt en effektivare organisation.

### Kommunstyrelsens mål

- **Ett systematiskt kvalitetsarbete som främjar kvalitet och effektivitet.**
- **Innovativa och medskapande arbetssätt som bidrar till utveckling av verksamheterna.**

### Indikatorer

- Redovisning av genomförda och pågående aktiviteter görs i delårsrapport och årsredovisning.
- Medarbetareundersökning – kännedom om mål.
- Antal kommunala tjänster som erbjuds som e-tjänster
- Andel som använder digitala tjänster i kontakt med kommunen

### Uppdrag

- Utredda kommunstyrelseförvaltningens organisation
- Arbeta för att en professionell myndighetsutövning av hög service, kompetens, rättssäkerhet och tillgänglighet präglar förvaltningens arbete – flyttat
- Utveckla arbetet med att varje verksamhet ska regelbundet diskutera kommunfullmäktiges och nämndernas mål kopplat till verksamhetsplaneringen.
- Intensifiera utvecklingen av digitala tjänster och digitalisering inom kommunens verksamheter gentemot medborgare, brukare och elever.
- Fortsätt utvecklingsarbetet mot en mer digital och tillgänglig arbetsyta för medarbetarna, exempelvis av kommunens intranät.
- Utveckla kommunens intranät.
- Intensifiera arbetet med totalförsvaret med bland annat arbete med säkerhetsskydd och krigsplaceringar.

## Inriktningsmål: Välmående och växande företag

Som bidrar till tillväxt, service och arbetstillfällen.

### Kommunstyrelsens mål

- Ett nära och gott samarbete mellan kommunen och näringslivet.
- Goda förutsättningar för handelns långsiktiga utveckling.

## Indikatorer

- Sammanfattande omdöme om företagsklimat. (Svenskt näringslivs undersökning)
- Företagens upplevelse av service, kompetens, rättssäkerhet och tillgänglighet. (NKI-mätning)
- Antal startade företag.
- Antal företag med fler än 5 anställda.
- Antal kvm planlagd industrimark i beredskap.
- Antal nystartade eller nyetablerade företag
- Nöjd-kund-index SKL:s mätning Insikt
- Överlevnadsgrad efter tre år för nyföretagare
- Omsättning inom handel
- Markreserver av verksamhetsmark i utvecklingsområden enligt översiktsplanen

## Uppdrag

- Fastställa nytt näringslivsprogram
- Ta fram handlingsplaner för implementering av näringslivsprogrammet.
- Utveckla mötesplatser mellan kommun och näringsliv såsom näringslivsgala, företagsbesök och nätverksträffar med olika efterfrågade teman
- Arbeta med att stärka nyföretagandet i samarbete med företagsstödjande organisationer
- Arbeta för att utveckla ett lotsande arbetssätt för företag.
- Ta fram en långsiktig plan för mark för handel och industri

## Inriktningsmål: En god ekonomi

God hushållning och planering av resurserna som bidrar till en långsiktigt ekonomisk hållbar utveckling.

### Kommunstyrelsens mål

- En god kontroll och uppföljning av den ekonomiska utvecklingen.
- Effektivt resursutnyttjande och en god proaktiv verksamhetsstyrning.
- Medarbetarna ska ha god kännedom om sin verksamhetsbudget och vara delaktiga i planeringsarbetet.

## Indikatorer

- Resultat från bokslut.
- Kostnadsutveckling för olika verksamheter.
- Antal projekt med projektredovisning av för- och efterkalkyl.



- Budgetföljsamhet på förvaltnings- och enhetsnivå samt verksamhetens nettokostnader
- Prognossäkerhet
- Negativa avvikelser från standardkostnader
- Årets resultat i förhållande till skatter och statsbidrag
- Soliditet inklusive pensionsskuld ska vara positiv
- Kostnad per betygspoäng (i grundskolan)
- Kostnad för de elever som inte fullföljer ett gymnasieprogram
- Kostnad per invånare 0-64 år för ekonomiskt bistånd
- Kostnaden för barn- och ungdomsvård, kr/inv

### Uppdrag

- Arbeta med att effektivisera och kvalitetssäkra de ekonomiska processerna.
- Utveckla den ekonomiska rapporteringen för att ge verksamheter och politik ändamålsenliga beslutsunderlag.
- Revidera riktlinjer för projekt- och investeringar för att säkerställa ekonomisk effektivitet både vad gäller investering, framtida avskrivningar och kassaflöden
- Genomför utbildning i ekonomi, de ekonomiska processerna och verktygen för medarbetare i förvaltningarna under 2021.
- Säkra upphandlings- och inköpsprocessen genom förtydligat samarbete mellan ekonomienheten och förvaltningarna i syfte att nå ökad kunskap, stärkt avtalstrohet och kostnadseffektivitet.
- Ekonomienheten uppdras att fördjupa arbetet med kommunens långsiktiga finansiella prognoser tillsammans med övrig förvaltningsledning med målet att identifiera de större möjligheterna och utmaningarna och därmed tydliggöra eventuella aktiviteter som till kommande framtidsplaner.
- Fortsatt utveckling av arbetet med lokalresursplan

### Inriktningsmål: Attraktiv arbetsgivare

Som förmår attrahera, bibehålla och utveckla kompetens.

#### Kommunstyrelsens mål

- **Arbetsplatser där medarbetare känner stolthet, delaktighet, engagemang och ansvar i såväl det löpande som det långsiktiga arbetet.**

#### Indikatorer

- Personalnyckeltal
- Medarbetarundersökning, HME, Hållbart medarbetarengagemang
- Sjukfrånvaro

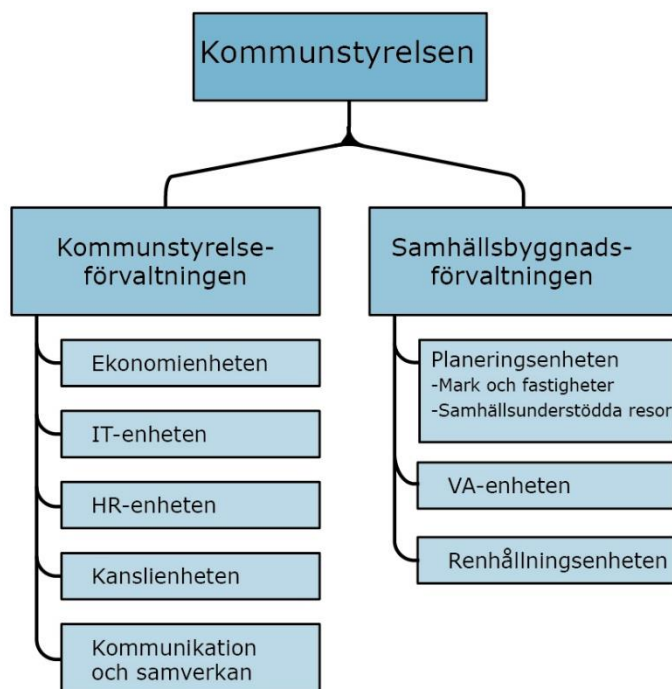
- Kvalificerade sökande till lediga tjänster
- Medarbetare som kan rekommendera Gnesta kommun som arbetsplats
- Medarbetarundersökning, HME, Delindex Motivation
- Medarbetarundersökning, HME, Delindex Ledarskap
- Medarbetarundersökning, HME, Delindex Styrning

## Uppdrag

- Utveckla chefs- och ledarskap i enlighet med struktur för chefsutveckling
- Utveckling av arbetssätt som innebär att kommunens medarbetare ges goda möjligheter att bidra till verksamheternas utveckling avseende exempelvis kvalitet och resursanvändning.
- Utveckla medarbetareundersökningen
- Ta fram aktivitetsplaner utifrån medarbetarundersökningens resultat för att stärka engagemang och målförankring.
- Ta fram aktuella kompetensförsörjningsplaner för respektive förvaltning som lägger grunden för kompetensförsörjningen på både kort och lång sikt.
- Uppdrag att se över och utveckla rekryteringsprocesserna.
- Utveckla och strukturera upp det systematiska arbetsmiljöarbetet
- Revidera personalpolicyn
- Genomföra insatser för att sänka sjukfrånvaron och öka frisknärvaron

## Organisation

Kommunstyrelsen ger uppdrag åt kommunstyrelseförvaltningen och samhällsbyggnadsförvaltningen.



### Kommunchef

Kommunchefen arbetar med stöd till förtroendevalda i det strategiska ledningsarbetet och som organisationens främsta företrädare i genomförandet av de uppsatta målen. Kommunchefen företräder kommunen utåt i samråd med kommunstyrelsens ordförande. Kommunchefen är chef för förvaltningscheferna och själv förvaltningschef på kommunstyrelsens förvaltning. Kommunchefen ska följa frågor av betydelse för kommunens utveckling och ekonomi och ta initiativ till effektiviseringsåtgärder och samverkan.

### Kommunstyrelseförvaltningen

#### Ekonomienheten

Enheten tillhandahåller analys och stöd i ekonomiska frågor till verksamhetsansvariga och politiker. På enheten upprättas kommunens Framtidsplan med bland annat mål och budget. Uppföljning av mål och verksamhet samt ekonomi sker i delårsrapport och årsredovisning. Enheten svarar också för löpande redovisningsarbete, budgetuppföljningar till nämnderna,

ekonomiadministration, sammanställning av nämndernas uppföljning av intern kontroll och finansiella frågor.

### IT-enheten

Enheten ansvarar för att stödja kommunens arbete med verksamhetsutveckling genom digitalisering. IT-enheten ansvarar för de IT-strategiska frågorna och att kommunens IT-miljö följer teknikutvecklingen. Enheten har driftansvar för kommunens IT-miljö, persondatorer, nätverk, servrar, kommunikationssystem och kommungemensamma verksamhetssystem samt tekniskt ansvar för telefoni. IT-enheten arbetar nära alla förvaltningar och med långsiktiga mål för att säkerställa organisationens krav på tillgänglighet och utveckling.

### HR-enheten

Enheten ansvarar för att förvaltningarnas behov av information, stöd och rådgivning och utbildning i personalfrågor/arbetsrätt tillgodoses. Enheten har det operativa ansvaret för lönebildningen, ansvarar för handläggning av pensioner, friskvård, löneöversyn och tvisteförhandlingar. Enheten ger stöd och råd i arbetsmiljö- och rehabiliteringsfrågor, kompetensförsörjning samt samordnar kontakten med företagshälsovården. Enheten arbetar strategiskt för en god personal- och lönepolitik. Löneadministrationen sköts i samverkan med Katrineholms kommun.

### Kanslienheten

Kanslienheten har ansvar för den demokratiska processen i våra nämnder i form av sekreterarskap, information och utbildning, ärendehantering samt viss juridisk konsultation. Dessutom ansvarar enheten för diariet, arkiv, post, service till andra förvaltningar och förtroendevalda samt valen. På kansliet finns också samordningsansvar för GDPR, kommunens lokalförsörjning samt kommunens kris- och säkerhetsarbete. Enheten är också en viktig länk i kommunens arbete med digitalisering.

### Kommunikation och samverkan

Enheten ansvarar för näringsliv, turism, kultur, fritid och kommunikation samt biblioteket och servicecenter.

Ansvaret omfattar kommunens *kommunikation* med medborgare, besökare och medarbetare i olika kanaler exempelvis webbsidor, sociala medier och dialoger. Kommunikationsfunktionen stöttar också kommunens verksamheter i deras kommunikationsarbete.

*Kulturansvaret* främjar kulturlivet i samverkan mellan föreningar och andra kulturaktörer i hela kommunen, liksom Region Sörmland genom bland annat föreningsbidrag, stöd till föreningsdrivna kulturevenemang och egna arrangemang.

Ansvar för *fritidsenheten* omfattar föreningsbidrag för idrotts- och friluftsföreningar, inomhusanläggningar för idrott, Freja Bad & Gym samt samverkan med idrottsföreningar.

*Näringslivsansvaret* innebär bland annat att främja nätverkandet mellan företagen i kommunen genom att skapa mötesplatser, främja etableringar och nystartandet av företag. Turismfrågorna handlar om att marknadsföra Gnesta som plats och stötta besöksnäringen.

*Servicecenter* tillhandahåller service till kommunens medborgare och besökare i olika frågor exempelvis turism, lokalbokning, budget- och skuldrådgivning samt konsumentvägledning.

*Biblioteket* tillgodoser medborgarnas behov av litteratur och läsfrämjande aktiviteter. Utställningar och kulturevenemang av olika slag anordnas löpande på biblioteket.

## Samhällsbyggnadsförvaltningen

### Vatten och Avlopp

Enheten ansvarar för den kommunala vattenförsörjningen och omhändertagande av avloppsvatten. I ansvaret ligger 4 vattenverk och 3 avloppsreningsverk, ledningsnät på drygt 220 km, 28 pumpstationer, 1 vattentorn och 3 lågvattenreservoarer samt en tryckstegringsstation. Personalansvar och personalbudget ligger under samhällsbyggnadsnämnden.

### Renhållningen

Enheten ansvarar för att sophämtning och slamsugning blir utförd för kommunens invånare, fritidsboende, verksamheter och företag. Ansvaret innefattar även behandling och transport av olika typer av avfall. För ändamålet upphandlas entreprenörer. Ansvaret för fakturering, och återvinningsgård sköts i egen regi medan kundärenden hanteras i samarbete mellan servicecenter och administratörerna på gatuenheten. Personalansvar och personalbudget ligger under samhällsbyggnadsnämnden.

### Strategisk planering, mark & exploatering

Mark och fastigheter är samlingsnamnet för exploatering och strategisk planering.

Inom området *strategisk planering* ingår översiktlig och fördjupad översiktlig planering, långsiktiga infrastrukturfrågor, centrumutveckling samt miljöstrategiska frågor.

Under *exploateringsverksamheten* finns kommunens planering av exploateringsområden samt förvaltning av kommunens mark och markköp. Personalansvar och personalbudget ligger under samhällsbyggnadsnämnden.

### Samhällsunderstödda resor

Under verksamhetsområdet hanteras lokala busslinjer som kommunen finansierar. Regionaltåg, pendeltåg och regionala busslinjer finansieras av Region Sörmland.

## Ekonomi

### Nämndens driftsbudget

Budgetramen för kommunstyrelsen har ökat med 2 484 tkr mellan 2020 och 2021. Den största förändringen beror på ökade utredningskostnader inom strategisk planering för bangården, översiktsplan samt arbete med interna detaljplaner. Budgeten för kanslienheten har ökat med 300 tkr för köp av arkiveringstjänster. Uppräkning har gjorts för löneökningar och hyror varje år för samtliga enheter. Nedan beskrivs större förändringar per verksamhetsområde.

| Verksamhetsområde                         | Budget 2020    | Budget 2021    | Budget 2022    | Budget 2023    |
|---|----------------|----------------|----------------|----------------|
| Kommunchef                                | -6 281         | -6 186         | -6 250         | -6 289         |
| Ekonomi                                   | -8 524         | -8 589         | -8 811         | -8 946         |
| IT  | -8 517         | -8 566         | -8 777         | -8 905         |
| HR (Human resources)                      | -7 636         | -7 817         | -7 927         | -7 994         |
| Kansli                                    | -5 184         | -5 587         | -5 686         | -5 746         |
| Kommunikation och samverkan               | -35 461        | -36 257        | -37 517        | -38 063        |
| Strategisk planering, mark & exploatering | -1 807         | -2 757         | -1 307         | -507           |
| Samhällsunderstödda resor                 | -10 500        | -10 635        | -10 155        | -10 155        |
| Ofördelat kommunstyrelsen                 | - 3 200        | - 3 200        | - 3 200        | - 3 200        |
| <b>Totalt skattekollektivet</b>           | <b>-87 110</b> | <b>-89 594</b> | <b>-89 630</b> | <b>-89 805</b> |
| VA-enheten                                | 0              | 0              | 0              | 0              |
| Renhållningsenheten                       | 0              | 0              | 0              | 0              |
| <b>Totalt taxekollektivet</b>             | <b>0</b>       | <b>0</b>       | <b>0</b>       | <b>0</b>       |
| <b>Totalt Kommunstyrelsen</b>             | <b>-87 110</b> | <b>-89 594</b> | <b>-89 630</b> | <b>-89 805</b> |

## Kommunstyrelseförvaltningen

### Kommunchef

I verksamhetsområdet ingår omkostnader för kommunchefen och medel till Ledarforum samt hyran för Elektron. Uppräkning har gjorts för hyra och löneökning. 300 tkr har flyttats till kanslienheten avseende ökade kostnader för arkiveringslösning.

### Ekonomienheten

Ekonomienhetens budget har räknats upp för löneökningar.

### IT-enheten

Uppräkning har gjorts för löneökningar och hyra. Utöver dessa öknings har enheten fått ett tillskott på 20 tkr med anledning av en utökad tjänst för säker digital kommunikation.

### HR-enheten

Uppräkning har gjorts avseende löneökningar för 2021. Budgeten har också justerats för en mindre personalförändring.

### Kanslienheten

Kanslienhetens budget har räknats upp för löneökningar. Till 2021 ökar enhetens budget med 300 tkr avseende kostnader för framtida arkiveringslösning.

### Kommunikation och samverkan

Enhetens budget har ökats för löner och hyror. Budgeten har också utökats för en justering av bidrag till föreningsbyggnader, högre licenskostnader inom Biblioteket samt en förändring i personal inom Elektron.

### Ofördelat kommunstyrelsen

Ett behov finns av förstärkning av resurser hos kommunstyrelseförvaltningens stödfunktioner. För detta ändamål har 3 200 tkr avsatts i budgeten.

## Samhällsbyggnadsförvaltningen

### Vatten och Avlopp

Vatten och Avlopp avser taxefinansierad verksamhet och nollbudgeteras därför.

### Renhållningen

Renhållningen avser taxefinansierad verksamhet och nollbudgeteras därför.

## Strategisk planering, mark och exploatering

Inom området finns bland annat budget för de fastigheter kommunen äger samt medel för kommunens del i programmet för landsbygdsutveckling (LEADER). I budgeten ingår även en utökning av medel för kommunaltekniska utredningar vilket 2021 rör sig om en översyn av bangården. Ett tillskott har gjorts 2021 med 200 tkr avseende kostnader för Fördjupad översiktsplan. En utökning görs även för ett arbete med interna detaljplaner inom kommunen till 2021.

### Samhällsunderstödda resor

Kostnadsbudgeten har utökats med 135 tkr för utökad helgtrafik.

### Personal inom förvaltningen

Kommunstyrelsen ger uppdrag både åt både kommunstyrelseförvaltningen och samhällsbyggnadsförvaltningen. Samhällsbyggnadsnämnden har dock personalansvaret för de funktioner på samhällsbyggnadsförvaltningen som utför uppdrag åt kommunstyrelsen. Kommunstyrelsen har personalansvaret för funktionerna på kommunstyrelseförvaltningen.

### Investeringsbudget

Kommunstyrelsens större satsningar avseende investeringar under 2021 utgörs bland annat av införande av kvalitetsledningssystem, IT-enhetens förnyelse av datorpark, servrar och kommunikationsutrustning enligt plan samt införandeprojekt (investering för automatiserade processer i enlighet med digitaliseringsplan). Även medel för upprustning av badplatser finns i investeringsbudgeten för 2021. Inom VA verksamheten är medel avsatta för upprustning av vatten- och reningsverk samt förbättringar på ledningsnätet.

### Skattekollektivet

| Investeringar (tkr)  | Budget 2021 | Budget 2022 | Budget 2023 |
|--|-------------|-------------|-------------|
| <b>Kommunchef</b>  |             |             |             |
| Verksamhetsanpassning i lokaler                              | -500        | -500        |             |
| Kvalitetsledningssystem                                      | -1 500      |             |             |
| <b>IT-enheten</b>  |             |             |             |
| Fritt WiFi   | -150        | -200        |             |
| Utbyggnad av förvaltningsnät                                 | -500        | -500        | -500        |
| Servrar och kommunikationsutrustning                         | -1 500      | -650        | -650        |
| Generella IT-investeringar (nätverk och övervakning)         | -500        | -500        |             |
| Förnyelse datorpark (1/4 av administrativa PC-arbetsplatser) | -1 500      | -1 500      | -1 500      |
| Införandeprojekt av IT system                                | -2 500      | -2 500      |             |



| Investeringar (tkr)  | Budget 2021    | Budget 2022    | Budget 2023   |
|--|----------------|----------------|---------------|
| Integrationer avseende IT-system   | -500           | -500           |               |
| <b>Kommunikation och samverkan</b>   |                |                |               |
| Radiolänk för kommunikation till Björnlunda lågvattenreservoar, Ekshagen, Welandersborgsskolan | -1 100         |                |               |
| Nytt och utveckling intranät   | -200           |                |               |
| Upprustning bad- och idrottsplatser samt friluftsområde  | -200           |                |               |
| Utveckling av offentliga miljöer och friluftsstråk   | -800           | -500           |               |
| Bibliotek  | -140           |                |               |
| Klämmingsbergsbadet  | -2 500         | -2 000         |               |
| Elektron   | -100           |                |               |
| Digital arbetsyta och Intranät   | -900           | -700           |               |
| Utbyte av biostolar Elektron   | -575           |                |               |
| <b>Summa investeringar</b>   | <b>-15 665</b> | <b>-10 050</b> | <b>-2 650</b> |

### Taxekollektivet

| VA - Investeringar (tkr)  | Budget 2021 | Budget 2022 | Budget 2023 |
|---|-------------|-------------|-------------|
| Framtida spillvattenhantering   | -5 000      | -5 000      | -5 000      |
| Interimsinvestering i befintligt ARV                                    | -5 000      |             |             |
| Distributionsledningar till ny vattenförsörjning Gnesta                 |             | -10 000     | -10 000     |
| Nytt vattenverk och reservoar Gnesta. Avser inledande projektkostnader. | -10 000     | -10 000     | -40 000     |
| Stjärnhovs vattenverk   | -50         | -50         | -50         |
| Stjärnhovs avloppsreningsverk   | -500        | -500        | -50         |
| Björnlunda Vattenverk   | -50         | -50         | -50         |
| Lågreservoar, Björnlunda, utbyte rörgalleri                             | -100        |             |             |
| Björnlunda avloppsreningsverk   | -500        | -500        | -50         |
| Gnesta vattenverk befintligt  | -50         | -50         | -50         |
| Gnesta avloppsreningsverk   |             | -50         | -50         |
| Årspost pumpar, pumpstationer   | -100        | -100        | -100        |

| <b>VA - Investeringar (tkr)</b>            | <b>Budget 2021</b> | <b>Budget 2022</b> | <b>Budget 2023</b> |
|--|--------------------|--------------------|--------------------|
| Ledningsnät, utbyte ledningar och ventiler | -10 000            | -10 000            | -10 000            |
| Reservkraft vattenverk                     | -750               |                    | -750               |
| Fordon driften                             | -700               |                    | -1 400             |
| Sjöledning Frösjön                         | -3 000             |                    |                    |
| <b>Summa investeringar</b>                 | <b>-35 800</b>     | <b>-36 300</b>     | <b>-67 550</b>     |

## Exploateringsbudget

### Aspliden i Björnlunda

Projektet för Aspliden består av sex villatomter. Fastighetsbildning är genomförd och utbyggnad av vatten och avlopp sker våren 2021. Projektet bedöms ge ett visst överskott.

### Vackerby trädgårdsstad

Detaljplanearbete pågår med möjlighet till 600 bostäder, varav cirka 300 på kommunens mark. Två exploatörer är knutna till projektet. Möjlig byggstart 2022 och försäljning av mark 2023. Utgifter 2021 för detaljplan och projektering gata/VA.

### Vackerby industriområde

Det finns cirka 6 500 kvm detaljplanerad industrimark kvar som reserverats för framtida utbyggnad av fjärrvärmeverk. Projektet bedöms gå med ett visst överskott.

### Norra Frustuna

Projektet Norra Frustuna består av 17 villatomter. Byggstart preliminärt sommaren 2021. Kostnader för gatubyggnad och VA. Försäljning av fem till sex tomter per år bedöms ge ett visst överskott.

### Sigtunavägen industri

Detaljplan finns. Utgifterna avser fastighetsbildning. Försäljning av industritomter på sammanlagt 20 000 kvm ger ett överskott.

Sammantaget är bedömningen att kostnaderna överstiger intäkterna för exploateringsverksamheten under perioden 2021-2023. Tabellen är en översikt bild för treårsperioden. För respektive projekt finns intäkter och kostnader före perioden likväl som efter perioden. Två projekt bedöms kunna färdigställas under perioden, Norra Frustuna och Aspliden, vilket kan påverka driftsbudget och avskrivningar.

| (Belopp i tkr)          | Intäkt 2021 | Kostnad 2021  | Intäkt 2022 | Kostnad 2022   | Intäkt 2023 | Kostnad 2023 |
|-------------------------|-------------|---------------|-------------|----------------|-------------|--------------|
| Aspliden i Björnlunda   | 2 100       | -2 000        | 2 100       | 0              | 0           | 0            |
| Vackerby trädgårdsstad  | 0           | -5 000        | 0           | -20 000        | 20 000      | -20 000      |
| Vackerby industriområde | 0           | 0             | 0           | 0              | 1 000       | 0            |
| Norra Frustuna          | 4 800       | -8 000        | 4 800       | 0              | 4 000       | 0            |
| Sigtunavägen industri   | 0           | 0             | 3 000       | 0              | 3 000       | 0            |
| Summa                   | 6 900       | -15 000       | 9 900       | -20 000        | 28 000      | -20 000      |
| <b>Netto</b>            |             | <b>-8 100</b> |             | <b>-10 100</b> |             | <b>8 000</b> |

## Intern kontroll

Av kommunallagen framgår att varje nämnd inom sitt område ska se till att verksamheten bedrivs i enlighet med de mål och riktlinjer som fullmäktige har beslutat om samt de föreskrifter som gäller för verksamheten. Nämnden ska också se till att den interna kontrollen är tillräcklig och att verksamheten i övrigt bedrivs på ett tillfredställande sätt.

Den interna kontrollen handlar om att säkerställa:

- Att verksamheten lever upp till målen och är kostnadseffektiv, det vill säga god ekonomisk hushållning.
- Att informationen om verksamheten och om den finansiella rapporteringen är ändamålsenlig, tillförlitlig och tillräcklig.
- Att kommunens styrdokument följs.
- Att möjliga risker inringas, bedöms och förebyggs.

Nämnderna ska enligt Riktlinjer för intern kontroll i sina Framtidsplaner inrymma årliga internkontrollplaner som utgörs av fem till åtta prioriterade och nämndspecifika risker/kontrollområden som framkommer utifrån bland annat väsentlighets- och riskanalyser. Den löpande kontrollen, eller tillämpningen av den interna kontrollplanen, genomförs i verksamheterna. Utvärdering görs i samband med att nämnderna godkänner respektive årsredovisning.

Övergripande riskområden för kommunen som helhet föreslås av kommunstyrelsens presidium (cirka tre stycken). Följande områden har av kommunfullmäktige fastställts som övergripande riskområden för kommunen som helhet 2021:

- 1. Säkerhets/kvalitetsbrister vid digitalisering**
- 2. Budgetuppföljning och prognossäkerhet**
- 3. Kompetensförsörjning**

Förutom ovanstående tre punkter kommer kommunstyrelsen i särskilt arbete att ta fram en egen kontrollplan för beslut i nämnden under början av 2021.

Upprättad: 2020-11-30  
Diarienummer: KS.2020.150

Kommunstyrelsen

## Möjlighet till distansdeltagande vid politiska sammanträden under en provperiod

### Förslag till beslut i kommunfullmäktige

1. Sammanträden i kommunfullmäktige och samtliga nämnder får, för ledamöter, ske på distans om ordförande beslutat så. Deltagande i sammanträden på distans är ett komplement till fysiskt deltagande och prövas under en period fram till 30 juni 2021. Uppdraget utvärderas i anslutning till utgången av testperioden. Det är alltid sammanträdets ordförande som avgör om närvaro får ske på distans.
2. Deltagande på distans får endast ske genom ljud- och bildöverföring i realtid och på ett sådant sätt att samtliga deltagare kan se och höra varandra och delta på lika villkor i enlighet med bestämmelser i kommunallagen.
3. Kommunstyrelseförvaltningen få i uppdrag att fortsätta att säkra tillgången till den tekniska utrustningen och den organisation som krävs för att möjliggöra medverkan på distans vid sammanträden enligt ovan.
4. Förslag till att det tillfälliga tillägget i arbetsordningen kvarstår under hela provperioden för kommunfullmäktige godkänns.

### Sammanfattning

Enligt kommunallagen kan fullmäktige besluta att ledamöter får delta i fullmäktige och nämnders sammanträden på distans. Beslutar fullmäktige att tillåta närvaro på distans ska arbetsordningen innehålla föreskrifter om i vilken utsträckning det får ske. Deltagande i sammanträden på distans föreslås prövas fram till 30 juni 2021 och i anslutning till utgången av provperioden görs utvärdering.

### Ärendebeskrivning

Deltagande på distans är ett komplement till ett fysiskt deltagande. Vi upplever att önskemålen om att få möjligheten att delta i sammanträden på distans har ökat, bland annat som en följd av den pågående Coronapandemin. För att skapa goda förutsättningar för närvaro vid fullmäktige och nämnders sammanträden och säkerställa att den demokratiska processen kan upprätthållas även i en krissituation

föreslås därför att den pågående provperiod för detta utvecklingsarbete förlängs och avslutas den 30 juni 2020

I det fall kommunfullmäktige beslutar om möjlighet att delta på distans ska arbetsordningen reglera i vilken utsträckning det får ske. I samband med att möjligheten att närvara på distans infördes i KL tog Sveriges Kommuner och Regioner fram ett förslag till arbetsordning för fullmäktige som underlag för lokala bedömningar, SKR cirkulär 14:57. Deras förslag på lydelse för arbetsordning är följande:

*Fullmäktige får, om särskilda skäl föreligger, sammanträda med ledamöter närvarande på distans. Sådant sammanträde får endast äga rum om ljud- och bildöverföring sker i realtid och på ett sådant sätt att samtliga deltagare kan se och höra varandra på lika villkor. Ledamot som önskar delta på distans ska senast ... dagar innan sammanträdet anmäla detta till fullmäktiges kansli. Ordföranden avgör om närvaro får ske på distans.*

## Förvaltningens synpunkter

Av förarbetena till bestämmelserna om distansdeltagande i fullmäktige och nämnder (se prop. 2013/14:5 s. 35 f) framgår att det inte bör anges i lagstiftningen vilka tekniska lösningar som ska användas vid distansdeltagande. Det är tillräckligt att i lagen slå fast några grundläggande krav.

Sammanträden med fullmäktige och nämnder ska alltid äga rum på en fysisk plats. Bedömning är att presidiet, d.v.s. ordföranden och åtminstone en vice ordförande samt sekreterare ska sitta i lokalen och vid behov även teknisk support.

Ett krav är att den distansdeltagande ges möjlighet att delta på samma villkor som de som är fysiskt närvarande i sammanträdeslokalen. Kravet på lika villkor för alla beslutande ställer stora krav på de tekniska hjälpmedel som ska användas. Framför allt krävs ljud- och bildöverföring som både är stabil och av hög kvalitet. Om ljud- eller bildkvaliteten försämras eller förbindelsen bryts måste sammanträdet avbrytas tills en förbindelse av sådan kvalitet har återupprättats så att alla åter kan sägas delta på lika villkor.

Ett annat krav bör vara att deltagare som inte befinner sig i samma lokal är anslutna till varande med både ljud och bild. Att deltagarna både kan se och höra varandra tydligt innebär att deltagarna enkelt kan identifiera varandra på ett betryggande sätt, vilket är nödvändigt av flera skäl. Vid överläggning inom stängda dörrar hanteras ofta sekretessbelagda uppgifter som inte får röjas för utomstående. Vid omröstning måste det även säkerställas att det är ledamöterna och inga andra som deltar i omröstningen. Att alla deltagare både kan se och höra varandra tydligt är även viktigt för att den som deltar på distans ska kunna vara fullt delaktig i fullmäktiges eller nämndens överläggningar.

Den som deltar på distans måste även ha möjlighet att ta del av handlingar som delas ut vid sammanträdet och delta i avgörandet av ärenden, även i de fall avgörande sker

genom omröstning. Om den som deltar på distans inte kan vara fullt delaktig i alla de ärende som behandlas vid sammanträdet kan deltagandet i sammanträdet inte sägas ske på lika villkor för alla ledamöter.

När det gäller öppna omröstningar genomförs de ofta genom att de beslutande ropas upp en efter en och avger sin röst. Ett sådant förfarande förutsätter ingen annan teknisk lösning är den redan nämnda ljud- och bildöverföringen.

Slutna omröstningar ställer andra krav. Den tekniska lösningen som användas måste säkerställa att valhemligheten bevaras, att alla de beslutandes röster kommer med i rösträkningen och att alla ges möjlighet till insyn i förfarandet så att omröstningen inte kan manipuleras. Om inte alla dessa krav kan tillgodoses får distansdeltagande inte ske då slutna omröstning kan komma att tillämpas, det vill säga då ärende som gäller val eller anställning av personal ska avgöras.

Många av de uppgifter som behandlas inom stängda dörrar omfattas av sekretess. Det innebär att de som deltar i sammanträdet inte får röja uppgifterna, vare sig muntligen, genom att lämna ut handlingar eller på annat sätt. Lagstiftningen gör inte någon skillnad mellan dem som är närvarande och den som deltar på distans. När någon deltar i ett sammanträde på distans kan det uppkomma särskilda svårigheter att upprätthålla sekretessen i praktiken. Det finns risk för att uppgifter kommer ut vid överföringen mellan sammanträdeslokalen och den plats den distansdeltagande befinner sig. Det kan också hända att någon utomstående tar del av ljud eller bild hos distansdeltagaren. Att sekretessen kan upprätthållas i praktiken är en viktig aspekt att ta hänsyn till vid utformningen av reglerna för distansdeltagande och vid val av teknisk lösning för överföring mellan sammanträdeslokalen och den plats där distansdeltagande befinner sig.

Vid sammanträdestillfället är det i första hand ordföranden som har ansvar för att sammanträdet genomförs på ett sådant sätt att utomstående inte kan ta del av det som sägs och de uppgifter i övrigt som behandlas. Varje ledamot har även ett eget ansvar för att sekretessbelagda uppgifter inte röjs. Den som deltar på distans har ansvar för att ingen annan kan ta del av ljud och bild hos denne. Ordföranden bör genom information och frågor försäkra sig om det inte sker.

Om någon deltar i ett sammanträde genom att ljud och bild överförs elektroniskt och överföringen innefattar personuppgifter utgör det en sådan automatiserad behandling av personuppgifter att dataskyddsförordningen är tillämplig. Det innebär bl.a. att den personuppgiftsansvarige, dvs. nämnden, ska vidta lämpliga tekniska och organisatoriska åtgärder för att skydda de personuppgifter som behandlas. Kan överföringen av personuppgifter inte ske, eller sekretessen inte upprätthållas med rimlig säkerhet i förhållande till karaktären hos de uppgifter som förekommer i ett visst ärende eller en viss typ av ärende, bör deltagande på distans inte medges vid sammanträden då sådana ärende behandlas.

Kommunstyrelseförvaltningen föreslår att anmälan om distansdeltagande sker till sekreterare senast 5 arbetsdagar innan aktuellt sammanträde.

Kommunstyrelseförvaltningen föreslår att möjligheten för förtroendevalda att delta på distans införs på prov fram till 30 maj 2021 och att det i anslutning till utgången av testperioden görs en utvärdering.

## Organisatoriska konsekvenser

Beslutet innebär organisatoriska konsekvenser i form av att sekretariatet behöver kompletteras med teknisk kompetens under de sammanträden där så kräver. Vi ser en naturlig samverkan mellan Gnesta kommuns kansli- och IT enhet.

## Ekonomiska konsekvenser

Beslutet kan innebära ekonomiska konsekvenser för nämnderna i form av kostnader för teknisk utrustning samt för den organisation som är nödvändig kring mötesgenomförandet.

## Juridiska konsekvenser

I 5 kap 13 § kommunallagen (2017:725), anges att fullmäktiges kungörelse om sammanträde ska innehålla uppgift om plats för sammanträdet. Enligt 6 kap 23 § kommunallagen bestämmer nämnderna plats för sina sammanträden. Med plats avses i dessa sammanhang en fysisk plats. Fullmäktiges och nämndernas sammanträden ska således äga rum på en fysisk plats.

De grundläggande bestämmelserna om distansmöten återfinns i 5 kap 16 § kommunallagen. Sammanträden med ledamöter som sker på distans, ska genomföras genom ljud- och bildöverföring. Ljud- och bildöverföring måste ske på ett sådant sätt att samtliga deltagare kan se och höra varandra och delta på lika villkor. En ledamot som deltar på distans ska anses närvarande vid nämndens sammanträden.

Enligt 6 kap 24 § kommunallagen åligger det fullmäktige att besluta i vilken utsträckning ledamöter får delta i en nämnd sammanträden på distans. Beslutet medför att nämnderna behöver anta nya reglementen efter utvärderingen. Reglementena ska överensstämja med kommunfullmäktiges arbetsordning.

I det fall fullmäktige i arbetsordningen anger att deltagande på distans får ske i en nämnd, kan fullmäktige därefter överlåta till nämnden att närmare bestämma i vilka situationer deltagande på distans ska få ske och vad som ytterligare ska gälla för sådant deltagande.

Bestämmelserna i kommunallagen reglerar ledamöter i fullmäktige och nämnderna. För de kommunala bolagen är det aktiebolagslagens (2005:551) regler in styrelsesammanträden som är tillämpliga.



## Jämställdhetsanalys utifrån checklista

Beslutet påverkar inte män och kvinnor på olika sätt, därför bedöms inte jämställdhetsanalys vara tillämplig i ärendet.

## Överensstämmelse med kommunens styrdokument

Vid ett beslut om deltagande vid sammanträde på distans krävs ett tillfälligt tillägg i kommunfullmäktiges arbetsordning.

## Beslutsunderlag

1. Tjänsteskrivelse 2020-11-30

## Sändlista

- ~ Kommunfullmäktige
- ~ Samtliga nämnder

Anders Axelsson  
Kommunchef

Julia Zetterstrand  
Kanslichef

Upprättad: 2020-11-27  
Diarienummer: KS.2020.303

Kommunstyrelsen

# Akutvattenlösning för Gnesta tätort

## Förslag till beslut i kommunstyrelsen

1. Godkänner uppkomna kostnader på 1 298 tkr kr för akutvattenlösning för Gnesta tätort. Kostnaderna ska belasta kostnadsstället 12014, VA-skattekollektiv under verksamhetsområdet kommunchef.

## Sammanfattning

Ärendet rör att i efterhand godkänna nedlagda kostnader för en under sommaren 2020 akut tillskapad tillfällig anläggning för extra tillskott av dricksvatten för Gnesta tätort.

Förvaltningen noterade kraftigt sjunkande grundvattennivåer under våren 2020 och det fanns en stark oro att det skulle uppstå akut brist på dricksvatten under hösten. Förvaltningen agerade då och gav ett uppdrag till konsulter att ta fram en akutlösning för skapa tillskottsvatten. Lösningen föll på Frösjön som råvattentäkt och att två containrar med avancerade ultrafilter skulle hyras in.

Kostnaderna för anläggningen har varit totalt exkl. moms 1 298 tkr. Anläggningen har varit en akut provisorisk åtgärd och utgör därmed inte en investering

## Ärendebeskrivning

Ärendet rör att i efterhand godkänna nedlagda kostnader för en under sommaren 2020 akut tillskapad tillfällig anläggning för extra tillskott av dricksvatten för Gnesta tätort.

## Förvaltningens synpunkter

Förvaltningen noterade kraftigt sjunkande grundvattennivåer under våren 2020 och det fanns en stark oro att det skulle uppstå akut brist på dricksvatten under hösten. Förvaltningen agerade då och gav ett uppdrag till konsulter att ta fram en akutlösning för skapa tillskottsvatten. Lösningen föll på Frösjön som råvattentäkt och att två containrar med avancerade ultrafilter skulle hyras in. I dessa skulle ytvatten från sjön filtreras och sedan föras in i ordinarie grundvatteninfiltration. Ultrafilter med påföljande ordinarie beredning gav en godkänd barriär utifrån regelverk för livsmedel.

Tidsbegränsat bygglov och strandskyddsdispens erhöles från Södertälje kommun och anmälan om vattenverksamhet gjordes till Länsstyrelsen i Stockholms län. Vidare

gjordes provtagning av Frösjöns kvalitet som råvatten. Till anläggningen hörde också att ett dykföretag lade ned 300-400 meter intagsledning på botten av sjön samt flotte och pumpanläggning.

Anläggningen beställdes av samhällsbyggnadschefen under sommaren.

Tanken med anläggningen var att den skulle ge ett tillskott på cirka 25 % av förbrukningen under ett par månader under perioden september - november 2020 för att minska risken för akut brist innan ordinarie grundvattenbildning skulle komma igång.

Anläggningen levererades och monterades under september, men redan under de första dagarna efter att den togs i drift uppstod tekniska problem med igensättning av dessa avancerade ultrafilter. När projektet var inne i oktober och trots att grundvattennivån fortfarande inte hade återhämtat sig - vilket den inte heller normalt har gjort vid denna tidpunkt - kunde förvaltningen konstatera att det turligt nog inte hade varit en torrsommar såsom 2018. Beslut togs i slutet av oktober att avbryta projektet. Förvaltningens erfarenheter är att projektet inte gav något tillskottsvatten, men ändå givit en hel del lärdomar att ta med sig inför framtiden. Erfarenheterna i landet på denna typ av lösning är ringa och man kan konstatera att projektet mer var att betrakta som ett pilotprojekt snarare än att den var kravet på en tillförlitlig dricksvattenleverans.

## Ekonomiska konsekvenser

Kostnaderna för anläggningen har varit totalt exkl. moms 1 298 tkr. De har fördelat sig på konsultarbete 225 tkr, lednings- och anläggningsarbeten med tillhörande dykarbete 520 tkr, hyra av ultrafilteranläggning inkl. montering 528 tkr samt avgifter för bygglov och strandskydd 25 tkr.

Anläggningen har varit en akut provisorisk åtgärd och utgör därmed inte en investering. Den behöver således belasta en driftsbudget. Med tanke på att denna akutlösning har haft ett krisförebyggande syfte föreslår förvaltningen att kostnaderna inte ska belasta VA-kollektivet, utan istället belasta skattekollektivet via kommunstyrelsens budget.

## Jämställdhetsanalys utifrån checklista

Inte aktuellt i ärendet.

## Beslutsunderlag

1. Tjänsteskrivelse 2020-11-27

## Sändlista

~ Ekonomienheten

Anders Axelsson  
Kommunchef

Patrik Nissen  
Samhällsbyggnadschef

Upprättad: 2020-12-07  
Diarienummer: KS.2019.128

Kommunstyrelsen

# Fördjupad förstudie avseende nytt vattenverk Gnesta tätort - Nytt vattenverk i Gnesta tätort

## Förslag till beslut i kommunfullmäktige

1. Kommunstyrelsen ges i uppdrag att starta undersökningar och detaljprojektering av ett nytt vattenverk för Gnesta tätort.
2. Kommunstyrelsen ges i uppdrag att starta tillståndsprocessen för ett nytt ytvattenverk med sjön Klämningen som vattentäkt.
3. Investeringsmedel om 20 Mkr får användas för uppdragen enligt punkterna 1 och 2. 10 Mkr får användas 2021 och 10 Mkr får användas 2022.
4. Kommunstyrelsen ges i uppdrag att påbörja arbetet med vattenskyddsområde för aktuellt område

## Sammanfattning

Samhällsbyggnadsförvaltningen har genomfört en fördjupad förstudie avseende ny vattenförsörjning för Gnesta tätort. Efter utvärdering av flera alternativ i förstudien föreslår samhällsbyggnadsförvaltningen alternativet om ett nytt ytvattenverk med sjön Klämningen som vattentäkt. I ett första steg föreslås att detaljprojektering och tillståndsprocess ska påbörjas. En separat framskrivning för själva byggnationen föreslås komma i ett senare skede.

## Ärendebeskrivning

Samhällsbyggnadsförvaltningen har under en längre tid arbetat med frågan avseende en vattenförsörjning som långsiktigt möjliggör en befolkningsökning om 2 % per år.

Situationen med kapacitetsbrist har påverkats genom sjunkande grundvattennivåer. Trots omfattande åtgärder i befintligt vattenverk har inte återhämtningen i befintlig grundvattentäkt varit tillräcklig. Situationen är allvarlig och det finns ett stort behov av att säkra leveransen av dricksvatten till abonnenter i distributionsområdet Gnesta tätort.

Kommunstyrelsen beslutade 2019-06-03 (KS.2019.128) att ge samhällsbyggnadsförvaltningen i uppdrag att genomföra en fördjupad förstudie avseende nytt vattenverk för Gnesta tätort. Beslutet omfattade även ett uppdrag att

projektera de ledningsförstärkningar av dricksvattennätet som krävs för att säkerställa kapaciteten till i huvudsak Norra Gnesta samt att projektera ledningsförstärkningar på avlopps- och dagvattenvattennätet längs den sträcka som skulle åtgärdas på dricksvattennätet.

Förvaltningen har med konsultstöd slutfört en fördjupad förstudie avseende alternativ till en långsiktig dricksvattenförsörjning. Förstudien behövde först klara ut vilket alternativ för vattenproduktion som var den bästa lösningen innan projektering av ledningsnätet kan ske. Av det skälet har den delen av uppdraget inte utförts. Slutrapporten finns att läsa i sin helhet som beslutshandling 2 bilagd till detta ärende. I slutrapporten redogörs för ärendet; bakgrund, vad som hittills har hänt och förslag till lösning.

## Förvaltningens synpunkter

Den fördjupade förstudien har bedrivits med stöd av erfarna konsulter. Tre alternativa lösningar har utretts. Alternativen är åtgärder i befintlig grundvattentäkt, ledning från grannkommun och nybyggnad av en ytvattentäkt. Slutsatsen av den fördjupade förstudien är att det bästa alternativet är att ett nytt ytvattenverk anläggs med sjön Klämningen som vattentäkt. Det är förvaltningens förslag.

En ny dricksvattenförsörjning behövs, inte bara för möjliggöra fortsatt tillväxt i Gnesta tätort, utan även för klara dricksvattenförsörjningen till befintliga medborgare och verksamheter.

Det befintliga vattenverket föreslås ingå i beredningsprocessen för att nyttja grundvattnets egenskaper och minska kemikalieförbrukningen. Det befintliga vattenverket föreslås också kunna nyttjas som reservvattenverk vid händelse av kris.

Förvaltningen föreslår att projekteringen upphandlas separat. Det medför att rätt kompetens tillförs och incitament skapas för att utforma en anläggning utifrån kommunens långsiktiga intresse att bygga en effektiv och driftssäker anläggning.

Parallellt med projektering måste tillståndsprocesser enligt miljölagstiftningen inledas för samtliga anläggningsdelar inklusive råvatten- och distributionsledningar samt för den nya planerade ytvattentäkten i sjön Klämningen. För att inte tappa tempo i processen är det också centralt att underlag och dialog kring förslag till vattenskyddsområde för den nya ytvattentäkten påbörjas samtidigt med övrigt projekteringsarbete.

## Ekonomiska konsekvenser

I den fördjupade förstudien, beslutshandling 2 bilagd till detta ärende, finns en uppskattning av kostnaderna för ett nytt vattenverk med tillhörande distributionssystem.

Förvaltningen uppskattar utifrån erfarenheter i branschen att projektering, undersökning och tillstånd kommer uppgå till cirka 20 Mkr, varpå en investeringsbudget på den nivå initialt avsätts för detta uppdrag. Förvaltningen avser att nyttja 10 Mkr under 2021 och 10 Mkr under 2022. Kostnaderna belastar inte VA-kollektivet innan vattenverket är färdigt och avskrivningarna påbörjas.

Efter detaljprojekteringen finns mer noggranna kalkyler att tillgå och därmed kan en säkrare uppskattning om de ekonomiska konsekvenserna ingå i det slutliga beslutet om att göra investeringen i hela vattenverket. Det finns då också en tydligare helhetsbild kring övriga projekt inom kommunens VA-system och även en långsiktig planering av VA-taxan som kan ligga till grund för ett beslut om byggnationen. Vidare kommer möjligheten för att skattekollektivet kan stå för en del av investeringen att belysas i det fortsatta arbetet.

Förvaltningen planerar således att skriva fram ett nytt ärende avseende byggnation av ett nytt vattenverk efter slutförd projektering.

## Juridiska konsekvenser

En ny vattenförsörjning är en förutsättning för att Gnesta kommun, som huvudman för den allmänna va-anläggningen, ska uppfylla sina skyldigheter enligt Lag (2006:412) om allmänna vattentjänster.

## Jämställdhetsanalys utifrån checklista

Vattenförsörjning inom kommunalt verksamhetsområde är ur ett lagperspektiv en rättighet oavsett kön. En jämställdhetsanalys är därför ej tillämplig i detta ärende.

## Överensstämmelse med kommunens styrdokument

I kommunens framtidsplan, beslutad av kommunfullmäktige, finns investeringen avseende nytt vattenverk med.

## Beslutsunderlag

1. Tjänsteskrivelse 2020-12-07
2. Slutrapport

## Sändlista

- ~ Kommunfullmäktige
- ~ Kommunchef
- ~ Samhällsbyggnadschef
- ~ VA-chef
- ~ Ekonomichef
- ~ VA-ingenjör

Anders Axelsson  
Kommunchef

Patrik Nissen  
Samhällsbyggnadschef

Mikael Tjulin  
VA-ingenjör



Upprättad: 2020-11-06  
Diarienummer: KS.2020.277

Kommunstyrelsen

## Tak för borgen 2021

### Förslag till beslut i kommunfullmäktige

1. Att såsom för egen skuld ingå borgen för Gnesta Kommunkoncern ABs låneförpliktelser upp till ett totalt högsta lånebelopp om 67 000 000 kr, jämte därpå löpande ränta och kostnader, samt att en borgensavgift enligt Gnesta kommuns modell för borgensavgifter debiteras Gnesta Kommunkoncern AB. Det totala högsta lånebeloppet ska beräknas på skuldebrevens respektive ursprungliga lånebelopp, inklusive de borgensåtaganden som gäller för befintliga lån.
2. Att såsom för egen skuld ingå borgen för Gnestahem ABs låneförpliktelser upp till ett totalt högsta lånebelopp om 500 000 000 kr, jämte därpå löpande ränta och kostnader och att en borgensavgift enligt Gnesta kommuns modell för borgensavgifter debiteras Gnestahem AB. Det totala högsta lånebeloppet ska beräknas på skuldebrevens respektive ursprungliga lånebelopp, inklusive de borgensåtaganden som gäller för befintliga lån.
3. Att såsom för egen skuld ingå borgen för Gnesta Förvaltnings ABs låneförpliktelser upp till ett totalt högsta lånebelopp om 600 000 000 kr, jämte därpå löpande ränta och kostnader och att en borgensavgift enligt Gnesta kommuns modell för borgensavgifter debiteras Gnesta Förvaltnings AB. Det totala högsta lånebeloppet ska beräknas på skuldebrevens respektive ursprungliga lånebelopp, inklusive de borgensåtaganden som gäller för befintliga lån.

### Sammanfattning

Gnesta kommun har i dag ett borgenstak gentemot bolagen inom Gnesta kommunkoncern om totalt 1 167 mkr.

I föreliggande ärende föreslås ingen höjning av borgensramen för Gnesta kommunkoncern AB, Gnesta Förvaltnings AB eller Gnestahem AB för 2021. Gnesta kommun debiterar det utnyttjade borgensåtagandet enligt kommunens borgensmodell.

Totalt borgensåtagande för Gnesta kommunkoncern uppgår då för 2021 till oförändrade 1 167 mkr.

## Ärendebeskrivning

Gnesta kommun har tidigare ingått borgen för totalt 1 167 mkr för Gnesta kommunkoncern AB, Gnestahem AB och Gnesta Förvaltnings AB. Genom att varje år ta beslut om en ram för borgen behövs inga nya beslut så länge lånen understiger det totala högsta beloppet enligt borgensbeslutet. Beslutet kan då omfatta flera lån utan att ett nytt beslut om borgen behöver fattas vid omsättning av lånen. Borgensmannen, i det här fallet Gnesta kommun, bör dock bekräfta på lånehandlingen att lånet omfattas av borgensåtagandet och att inte det högsta beloppet enligt borgensbeslutet överskrids.

Vartannat år görs en extern marknadsvärdering av bolagen. Den senaste marknadsvärderingen av bolagen uppgår till totalt 1 476 mkr varav Gnestahems marknadsvärde uppgår till 738 mkr (senaste värderingen hösten 2019), Gnesta Förvaltnings ABs marknadsvärde uppgår till 698 mkr (senaste värderingen augusti 2020) och Gnesta Centrumfastigheter AB uppgår till 40 mkr (senaste värderingen 2016).

Utnyttjat borgensåtagande per 31 oktober 2020 uppgick till följande:

Gnesta Kommunkoncern AB: 45,4 mkr  
Gnestahem AB: 476,5 mkr  
Gnesta Förvaltnings AB: 526 mkr  
Totalt: 1 047,9 mkr

Marknadsvärdet på bolagen överstiger utnyttjade och beslutade borgensåtaganden för 2021.

## Förvaltningens synpunkter

Det är kommunfullmäktige som har rätten att fatta beslut om upplåning. Kommunfullmäktige får dock enligt kommunallagen (6 kap. 33 paragrafen) inte delegera beslutanderätten i frågor som är av principiell beskaffenhet eller annars är av större vikt som exempelvis frågor av större ekonomisk vikt. Det råder s.k. delegeringsförbud för dessa ärenden. Gnesta kommun debiterar en borgensavgift som grundar sig på marknadsmässiga villkor för de kommunala bolagen på den del av borgensramen som utnyttjas.

Delegeringsförbudet anses dock inte gälla om kommunfullmäktige fattar beslut om årliga ramar för upplåning. Eftersom kommunfullmäktige då angett gränserna för de ekonomiska åtagandena, anses beslut om upplåning inom dessa ramar inte längre ha den principiella beskaffenhet som endast är förbehållet kommunfullmäktige.

Borgensåtaganden preskriberas efter 10 år. Det innebär att beslut om borgen inte får vara äldre än 10 år när lån beviljas. Genom att årligen besluta om ett tak för totalt borgensåtagande aktualiseras dessa och åtagandena undgår att preskriberas. Bolagen inom Gnesta kommunkoncern skulle kunna låna externt utan att Gnesta Kommun borgar för lånen. Bolagen skulle då få sämre lånevillkor och behöva ta ut pantbrev, dvs lånen blir dyrare och Gnesta kommun förlorar den borgensavgift som debiteras enligt framtagen modell. Bolagen får sämre förutsättningar att göra ett bra resultat, vilket i

sin tur påverkar ägarens, dvs Gnesta kommunkoncern ABs möjlighet att lämna avkastning till huvudägaren Gnesta Kommun.

### Jämställdhetsanalys utifrån checklista

Beslut i ärendet får inga konsekvenser som leder till fördelar eller nackdelar för kvinnor/män och flickor/pojkar.

### Beslutsunderlag

1. Tjänsteskrivelse 2020-11-06

### Beslutet ska skickas till

- Gnesta kommunkoncern AB:s styrelse
- Gnestahem AB:s styrelse
- Gnesta Förvaltnings AB:s styrelse
- Hans Persson, VD Gnestahem AB och Gnesta Förvaltnings AB
- Kommunfullmäktige

Anders Axelsson

Kommunchef

Susanne Gustafsson

Ekonomichef

Upprättad: 2020-11-06  
Diarienummer: KS.2020.279

Kommunstyrelsen

## Låneram 2021

### Förslag till beslut i kommunfullmäktige

1. Fastställer ramen för kommunens totala externa upplåning för 2021 till 50 mkr.

### Sammanfattning

Kommunens finanspolicy anger att kommunfullmäktige varje år ska fastställa en ram för kommunens totala externa upplåning för nästkommande år. I ärendet föreslås en låneram om 50 mkr för 2021.

### Ärendebeskrivning

Finanspolicyen anger att kommunfullmäktige varje år ska fastställa en ram för kommunens totala externa upplåning för följande år.

Låneramen har för 2021 beräknats utifrån den sammanlagda investeringsvolymen för 2021 i Framtidsplanen 2021-23. Hänsyn har även tagits till tidigare beslutade investeringar som fortlöper 2021.

Kommunens låneskuld per 2020-10-31 uppgår till 250 mkr. Per tjänsteskrivelsens datum har hela den beviljade låneramen om 50 mkr för 2020 utnyttjats.

### Förvaltningens synpunkter

Låneramen utgör endast en preliminär bedömning av de lån som är möjliga att genomföra under året då faktiska investeringsvolymen varierar pga resurser mm. Finanspolicyens syfte med låneramen är att låneärenden ska kunna behandlas på kortare tid under 2021.

Gnesta kommun har en god soliditet. Per delårsbokslutet 2020 var soliditeten inklusive ansvarsförbindelsen 30%. En gemensam bedömning av hela kommunkoncernens (inklusive kommunens ägda dotterbolag) lånebehov och prioriteringar görs fortlöpande.

## Ekonomiska konsekvenser

Ökade kostnader till följd av nya lån på totalt 50 mkr kommer att innebära ökade räntekostnader om ca 100 tkr 2020 beroende på lånets uppläggnings- och rådande villkor vid tidpunkten för lånet.

## Jämställdhetsanalys utifrån checklista

Beslut i ärendet får inga konsekvenser som leder till fördelar eller nackdelar för kvinnor/män och flickor/pojkar.

## Beslutsunderlag

1. Tjänsteskrivelse 2020-11-06

## Sändlista

- ~ Kommunfullmäktige
- ~ Ekonomienheten, Sheila Gholipour

Anders Axelsson  
Kommunchef

Susanne Gustafsson  
Ekonomichef

Upprättad: 2020-11-25  
Diarienummer: KS.2020.292

Kommunstyrelsen

# Budget på verksamhetsområdesnivå för kommungemensamma poster 2021-2023

## Förslag till beslut i kommunfullmäktige

1. Godkänner budget för 2021-2023 för kommungemensamma poster

## Ärendebeskrivning

Kommunfullmäktige beslutade den 23 november 2020 om kommunens budgetramar för 2021-2023. Detta ärende redovisar verksamhetsområdena för de kommungemensamma posterna. I de kommungemensamma posterna finns budget för kommunövergripande intäkter och kostnader såsom skatteintäkter och statsbidrag, pensioner, avskrivningar, revision, överförmyndarverksamhet och övriga förtroendevalda med flera.

## Jämställdhetsanalys utifrån checklista

Checklista för jämställdhetsanalys har inte bedömts vara tillämplig i detta ärende då det inte varit möjligt att hitta kriterier för att analysera jämställdhet vid budgetering av de kommungemensamma posterna.

## Beslutsunderlag

1. Tjänsteskrivelse 20-11-25
2. Budget på verksamhetsområdesnivå för kommungemensamma poster 2021-2023

## Sändlista

~ Kommunfullmäktige

~ Ekonomienheten

Anders Axelsson  
Kommunchef

Susanne Gustafsson  
Ekonomichef

# Kommungemensamma poster

Budget på verksamhetsområdesnivå för 2021-2023

|                  |                 |
|------------------|-----------------|
| Dokumenttyp      | Styrdokument    |
| Beslutsinstans   | Kommunstyrelsen |
| Beslutad         | 2020-12-14      |
| Senast reviderad | 2020-12-14      |
| Giltig till      | 2021-12-31      |
| Dokumentansvarig | Ekonomichef     |
| Diarienummer     | KS.2020.292     |

## Uppdrag

De kommungemensamma posterna omfattar budget för följande områden:

### Revision

Revisorerna är kommunfullmäktiges kontrollorgan och ska enligt kommunallagen granska all verksamhet som bedrivs inom nämndernas verksamhetsområden. Revisorerna ska pröva om verksamheten sköts på ett ändamålsenligt och ur ekonomisk synpunkt tillfredställande sätt (förvaltningsrevision), att räkenskaperna är i allt väsentligt rättvisande (substansgranskning av årsbokslut och årsredovisning), samt att den kontroll som utövas inom nämnderna är tillräcklig (granskning internkontroll).

### Överförmyndarnämnd

Kommunen har från den 1 januari 2019 en gemensam överförmyndarnämnd tillsammans med Flens och Vingåkers kommuner. Nämndens uppgift är att utöva tillsyn över förmyndare, förvaltare och gode män. Tillsynen ska förhindra rättsförluster för de personer som själva inte kan tillvarata sin rätt eller förvalta sin egendom. Överförmyndarkontoret arbetar operativt med frågorna och sätet för detta kontor finns i Flen. Det är huvudsakligen föräldrabalken som reglerar överförmyndarnämndens verksamhet. Länsstyrelsen är tillsynsmyndighet över överförmyndarnämnden.

### Övriga förtroendevalda

Kommunfullmäktige är kommunens högsta beslutande organ. De övergripande målen för den kommunala verksamheten och fördelningen av resurserna beslutas av kommunfullmäktige. Kommunfullmäktige har 31 ledamöter. Kommunstyrelsen är kommunens högsta förvaltande organ och ska enligt kommunallagen leda och samordna förvaltningen av kommunens angelägenheter.

Fördelningen av de 31 mandaten i kommunfullmäktige 2019-2022 är följande:

Socialdemokraterna: 8 mandat

Moderaterna: 7 mandat

Miljöpartiet: 2 mandat

Centerpartiet: 5 mandat

Vänsterpartiet: 2 mandat

Sverigedemokraterna: 5 mandat

Liberalerna: 1 mandat

Feministiskt initiativ: 1 mandat



## Pensioner

Här budgeteras kostnader för pension som är intjänad före 1998, samt överkostnader på pension intjänad efter 1998.

## Skatter och statsbidrag

**Inkomstutjämnningen** utjämnar mellanskillnaden mellan kommunens skattekraft och medelskattekraften i riket.

**Kostnadsutjämnningen** ska utjämna kostnader mellan kommuner som beror på skillnader i ålderssammansättning och andra faktorer som inte är möjliga att påverka. Gnesta kommun använder sig av prognoser från Sveriges Kommuner och Regioner (SKR) för att följa skatteunderlagets utveckling. Då Gnesta kommuns tillväxttakt bromsats in har en reserv på 2 000 tkr lagts in i budgeten avseende skatteintäkter för 2021.

## Räntenetto

Räntenettet består av inkomsträntor från pensionsportföljen, realisationsresultat vid försäljningar av värdepapper, borgensavgifter som fakturerats kommunens bolag samt räntekostnader för kommunens lån.

## Övrigt kommungemensamt

Här budgeteras avskrivningar för de investeringar som enligt Gnesta kommuns redovisningsprinciper tagits i bruk (avslutade investeringsprojekt) tidigare räkenskapsår. Här budgeteras också de kapitalkostnader och övriga kostnader taxekollektivet ersätter kommunen med. Budget för gemensamma lokal- och konsultkostnader, kommunens försäkringar och medlemsavgifter ligger också inom verksamhetsområdet.

## Budget per verksamhetsområde

### Framtidsplan 2021-2023

| Budget<br>(Tkr)            | 2020           | 2021           | 2022           | 2023           |
|----------------------------|----------------|----------------|----------------|----------------|
| Revision                   | -740           | -750           | -760           | -770           |
| Överförmyndare             | -800           | -800           | -800           | -800           |
| Övriga<br>förtroendevalda  | -6 720         | -6 200         | -6 320         | -6 440         |
| Pensioner                  | -14 550        | -14 550        | -14 550        | -14 550        |
| Skatter och<br>statsbidrag | 703 885        | 733 520        | 750 841        | 768 913        |
| Räntenetto                 | 5 070          | 5 072          | 5 072          | 5 072          |
| Övrigt<br>kommungemensamt  | -18 965        | -22 488        | -24 292        | -25 423        |
|                            | <b>667 180</b> | <b>693 804</b> | <b>709 191</b> | <b>726 002</b> |

## Större poster i budgeten

### Revision

Budgeten för revisionen ökas något för budgetår 2021-2023. Detta främst p.g.a. indexökningar.

### Överförmyndarnämnd

Budgeten för överförmyndarnämnden kvarstår oförändrad från föregående år. Administrationen utförs av Flens kommun och kostnaden för detta ingår i Kanslienhetsens budget under Kommunstyrelsen.

### Övriga förtroendevalda

Budgeten har anpassats efter nuvarande arvodesreglemente.

### Pensioner

Budgeten är lagd utifrån KPA:s pensionsprognos per augusti 2020, ingen ökning av budgeten har gjorts inför 2021.

### Skatter och statsbidrag

Budgeten för skatteintäkterna bygger på oktober månads prognos från Sveriges Kommuner och Regioner (SKR). Skatteintäkterna för år 2021 beräknas utifrån befolkningsantalet per 1/11-2020. En reserv om 2 000 tkr har gjorts då kommunens tillväxt avtagit något. I generella statsbidrag ingår äldreomsorgssatsning med 5 074 tkr. Detta bidrag har i sin helhet förts till Socialnämnden och äldreomsorgen.

## Räntenetto

Avkastningen på pensionsplaceringar förväntas ge ett något sämre resultat under 2021. Kommunen tar ut en borgensavgift för utnyttjad borgen som de kommunala bolagen har vilket innebär en intäkt på uppskattningsvis 3000 tkr. Räntekostnader för kommunens lån förväntas stiga något.

## Övrigt kommungemensamt

De största posterna inom övrigt kommungemensamt avser avskrivningar, försäkringar, gemensamma hyror och konsultkostnader. Posten har ökat från föregående år. Ökningen avser främst högre avskrivningskostnader med 3 000 tkr.

Upprättad: 2020-12-07  
Diarienummer: SN.2020.89

Kommunstyrelsen

## Avgifter och taxor revidering

### Förslag till beslut i kommunfullmäktige

1. År 2021 genomförs en justering till likvärdiga matavgifter inom LSS- och SoL-verksamheter.
2. Från och med 2022 sker årliga justeringar av matavgifterna inom SoL och LSS utifrån konsumentprisindex med basår oktober 2020.

### Sammanfattning

I samband med socialförvaltningens årliga avgiftsjustering uppmärksammades tre områden i bilagan för avgifter och taxor som behöver ses över:

- Likställighet av matavgifter inom verksamheter LSS och SoL.
- beräkning av hyra på särskilda boenden LSS och SoL.
- Månadshyra Kortvården.

Förvaltningen har tagit fram förslag för avgiftjusteringar.

### Ekonomiska konsekvenser

En generell höjning av matavgifterna år 2021 krävs för att hamna i ekonomisk balans. Den enskilde kan komma att få en höjd månadskostnad för mat.

### Jämställdhetsanalys utifrån checklista

Förslaget skulle innebära mer likvärdiga matkostnader för LSS och SoL.

### Beslutsunderlag

1. Tjänsteskrivelse 2020-11-17
2. Bilaga till Riktlinjer för handläggning av avgifter inom Socialförvaltningen - Avgifter och taxor år 2021.
3. Utdrag ur socialnämndens protokoll 2020-12-02, § 58
4. Tjänsteskrivelse 2020-12-07

## Sändlista

- ~ Socialchef
- ~ Utredare AoB
- ~ Avgiftshandläggare AoB

Anders Axelsson  
Kommunchef

Veronica Östlin  
Tf Socialchef

Karin Pramlid  
Utredare

Sammanträdesdatum: 2020-12-02  
Diarienummer: SN.2020.89

§ 58

## Avgifter och taxor - revidering

### Förslag till beslut i kommunfullmäktige

1. År 2021 genomförs en justering till likvärdiga matavgifter inom LSS- och SoL-verksamheter
2. Från och med 2022 sker årliga justeringar av matavgifterna inom SoL och LSS utifrån konsumentprisindex med basår oktober 2020.

### Sammanfattning av ärendet

I samband med socialförvaltningens årliga avgiftsjustering uppmärksammades tre områden i bilagan för avgifter och taxor som behöver ses över:

- Likställighet av matavgifter inom verksamheter LSS och SoL.
- beräkning av hyra på särskilda boenden LSS och SoL.
- Månadshyra Kortvården.

### Beslutsunderlag

1. Tjänsteskrivelse 2020-11-17
2. Riktlinjer för handläggning av avgifter inom Socialförvaltningen. Bilaga - Avgifter och taxor år 2021.

### Tjänsteförslag

1. År 2021 genomförs en justering till likvärdiga matavgifter inom LSS- och SoL-verksamheter
2. En generell höjning av matavgifterna genomförs år 2021. Samtliga matavgifter höjs med 6%.
3. Från och med 2022 sker årliga justeringar av matavgifterna inom SoL och LSS utifrån konsumentprisindex med basår oktober 2020.
4. Från och med 2021 sker årliga hyresjusteringar för särskilda boenden SoL samt LSS i enlighet med Gnestahems fastslagna hyresjustering för allmännyttan.

## Förslag till beslut på sammanträdet

Ordföranden föreslår att beslutspunkt 2 och 4 i tjänsteförslaget tas bort.

## Beslutsgång

Ordföranden frågar om nämnden beslutar enligt framskrivet förslag eller enligt framskrivet förslag med ordförandens ändringsförslag och finner att nämnden beslutar enligt framskrivet förslag med ordförandens ändringsförslag.

## Sändlista

- ~ Socialchef
- ~ Karin Pramlid, utredare AoB
- ~ Lindha Stenlund, avgiftshandläggare AoB

Upprättad: 2020-11-17  
Diarienummer: SN.2020.89

Socialnämnden

## Avgifter och taxor - revidering

### Förslag till beslut i Kommunfullmäktige

- År 2021 genomförs en justering till likvärdiga matavgifter inom LSS- och SoL-verksamheter
- En generell höjning av matavgifterna genomförs år 2021. Samtliga matavgifter höjs med 6%.
- Från och med 2022 sker årliga justeringar av matavgifterna inom SoL och LSS utifrån konsumentprisindex med basår oktober 2020.
- Från och med 2021 sker årliga hyresjusteringar för särskilda boenden SoL samt LSS i enlighet med Gnestahems fastslagna hyresjustering för allmännyttan.

### Ärendebeskrivning

I samband med socialförvaltningens årliga avgiftsjustering uppmärksammades tre områden i bilagan för avgifter och taxor som behöver ses över:

- Likställighet av matavgifter inom verksamheter LSS och SoL.
- beräkning av hyra på särskilda boenden LSS och SoL.
- Månadshyra Kortvården.

### Förvaltningens synpunkter

Vad gäller matavgifter inom LSS och SoL anser förvaltningen att avgifterna idag är för låga och att en generell höjning av matavgifterna år 2021 krävs för att hamna i ekonomisk balans. En generell höjning av matavgifterna på 6% föreslås, detta i relation till att pensionen i genomsnitt höjs med 6% år 2021.

Utöver det konstaterar också förvaltningen att matavgiften idag skiljer mellan LSS och SoL, trots likvärdiga måltider. Beräkningsmodellen för avgiftshöjning ser också olika ut för dessa områden. Förvaltningen föreslår att år 2021 likställa matavgifterna (lunch- och middag) inom LSS och SoL samt att från och med 2022 använda en gemensam beräkningsmodell för avgiftjusteringar för matavgifter inom LSS och SoL baserat på konsumentenprisindex.

I nuvarande dokument finns inget avsnitt som behandlar årliga hyresjusteringar inom kommunens särskilda boenden SoL samt LSS. Utifrån beslut i Socialnämnden 2020-03-04 avseende framtida hyresjusteringar som ska ske årligen enligt hyresavtalets



villkor föreslår förvaltningen att ett avsnitt om hyresjusteringar ska läggas till i bilagan avgifter och taxor. Från och med 2021 sker årliga hyresjusteringar för särskilda boenden SoL samt LSS i enlighet med Gnestahems fastslagna hyresjustering för allmännyttan.

Förvaltningen föreslår att månadshyran på kortvården från och med den 4:e boendemånaden tas bort. Detta då kortvård avser en tillfällig placering och inte är att betrakta som ett boende med hyresavtal.

## Ekonomiska konsekvenser

En generell höjning av matavgifterna år 2021 krävs för att hamna i ekonomisk balans. Den enskilde kan komma att få en höjd månadskostnad för mat.

## Jämställdhetsanalys utifrån checklista

Förslaget skulle innebära mer likvärdiga matkostnader för LSS och SoL.

## Beslutsunderlag

1. Tjänsteskrivelse [2020-11-17]
2. Riktlinjer för handläggning av avgifter inom Socialförvaltningen. Bilaga - Avgifter och taxor år 2021.

Veronica Östlin  
Tf. förvaltningschef

Karin Pramlid  
Utredare

## Sändlista

- ~ Socialchef
- ~ Karin Pramlid, utredare AoB
- ~ Lindha Stenlund, avgiftshandläggare AoB

# Avgifter och taxor år 2021 inom äldreomsorg och omsorg om personer med funktionsnedsättning i Gnesta kommun

| <b>Dokumentnamn</b>   | <b>Dokumenttyp</b>  | <b>Fastställd/upprättad</b>  | <b>Beslutsinstans</b> |
|---|---------------------|------------------------------|-----------------------|
| Avgifter och taxor år 2021 inom äldreomsorg och omsorg om personer med funktionsnedsättning i Gnesta kommun | Avgifter och taxor  | 2018-12-17                   | Socialförvaltningen   |
| <b>Dokumentansvarig</b>   | <b>Diarienummer</b> | <b>Senast reviderad</b>      | <b>Giltig till</b>    |
| Utredare AoB  | SN.2020.89          | 2019-12-18                   | Tills vidare          |
| <b>Dokumentinformation</b>  |                     | <b>Dokumentet gäller för</b> |                       |
| Kommunens avgifter för insatser enligt SoL  |                     | Socialförvaltningen          |                       |

## Innehåll

|     |   |   |
|-----|---|---|
| 1   | Inledning.....  | 3 |
| 1.1 | Prisbasbelopp (PBB) för år 2021.....  | 3 |
| 1.2 | Beräkning av maxtaxa (högkostnadsskydd) år 2021.....  | 3 |
| 1.3 | Beräkning av minimibelopp år 2021.....  | 3 |
| 2   | Beräkning av avgifter inom äldreomsorg och omsorg om personer med funktionsnedsättning år 2021..... | 4 |
| 2.1 | Beskrivning av produkt (utanför maxtaxa).....   | 4 |
| 2.2 | Beskrivning av tjänst (inom maxtaxa).....   | 5 |
| 2.3 | Taxa för olika hjälpmedel.....  | 6 |
| 3   | Beräkning av matavgifter för LSS verksamhet år 2021.....  | 7 |
| 3.1 | Beräkning av avgift för måltider inom omsorg om personer med funktionsnedsättning.....              | 7 |
| 4   | Beräkning av hyror för särskilt boende LSS samt SoL 2021.....                                       | 8 |

| Dokumentnamn  | Fastställd/reviderad | Beslutsinstans |
|---|----------------------|----------------|
| Avgifter och taxor år 2021 inom äldreomsorg och omsorg om personer med funktionsnedsättning i Gnesta kommun | 2019-12-18           | LG             |

## 1 Inledning

Kommunens avgifter för insatser enligt Socialtjänstlagen är i grunden reglerat i lag. Lagen fastställer en högsta nivå (maxtaxa). Avgifterna ska vara skäligen och får inte överstiga kommunens självkostnader. Avgifterna beräknas utifrån brukarens avgiftsutrymme. Den enskilde brukaren garanteras ett förbehållsbelopp för boendekostnad och normala levnadskostnader. Avgifterna träder i kraft 1 februari 2021.

### 1.1 Prisbasbelopp (PBB) för år 2021

Prisbasbeloppet fastställs enligt lagen om allmän försäkring (1962:381) och räknas fram på grundval av ändringarna i det allmänna prisläget och enligt utvecklingen av konsumentprisindex. Regeringen beslutar om prisbasbeloppet efter förslag från Statistiska centralbyrån (SCB).

Kommunfullmäktige beslutade att från och med 2013 årligen beräkna avgifterna utifrån den fastställda procentsatsen av aktuellt prisbasbelopp, vilket innebär att avgifterna både kan sänkas och höjas.

Prisbasbeloppet enligt Statistiska centralbyrån för år 2021 är 47 600 kr.

### 1.2 Beräkning av maxtaxa (högkostnadsskydd) år 2021

Enligt socialtjänstlagen får avgifterna sammanlagt uppgå till högst en 12 del av 0,5392 gånger prisbasbeloppet (PBB).

Socialstyrelsen fastställer årligen/beräkningar/justeringar av förbehållsbeloppet och maxtaxa för omvårdnadsavgift. Maxtaxa för år 2021 är x xxx kr.

### 1.3 Beräkning av minimibelopp år 2021

*Minimibeloppet är normala levnadskostnader.*

Minimibeloppet ska täcka normalkostnader för livsmedel, kläder, skor, fritid, hygien, dagstidning, telefon, hemförsäkring, öppen hälso- och sjukvård, tandvård, hushållsel, förbrukningsvaror, resor, möbler, husgeråd och läkemedel.

- För ensamboende äldre beräknas minimibeloppet 1/12 del av 1,3546 gånger prisbasbeloppet. År 2021 är det  $1,3546 \times 47\,600 / 12 = 5\,373$  kr.
- För samlevande äldre makar/sambor var för sig beräknas minimibeloppet 1/12 del av 1,1446 gånger prisbasbeloppet. År 2021 är det  $1,1446 \times 47\,600 / 12 = 4\,540$  kr.

Personer med funktionsnedsättning (under 65 år) har i vissa fall särskilda kostnader för bosättning och familjebildning. Levnadskostnader för yngre personer med funktionsnedsättning bör efter en individuell prövning beräknas till en nivå som överstiger minimibeloppet med 10 %.

| Dokumentnamn  | Fastställd/reviderad | Beslutsinstans |
|---|----------------------|----------------|
| Avgifter och taxor år 2021 inom äldreomsorg och omsorg om personer med funktionsnedsättning i Gnesta kommun | 2019-12-18           | LG             |

Ensamboende under 65 år ( $47\ 600/12=3966,66 \times 1,3546=5373+10\%$ )=5 910 kr.

Samlevande makar/sambor var för sig under 65 år  
( $47600/12=3966,6 \times 1,1445=4539,7+10\%$ )=4 994 kr.

## 2 Beräkning av avgifter inom äldreomsorg och omsorg om personer med funktionsnedsättning år 2021

~~Kommunfullmäktige i Gnesta beslutade (SN-2012.145) att från och med 2013 årligen beräkna avgifterna utifrån den fastställda procentsatsen av aktuellt prisbasbelopp, vilket innebär att avgifterna både kan sänkas och höjas. Flera av taxorna är konstruerade som procentuell andel av prisbasbeloppet eller i enlighet med konsumentverkets normer.~~

Från och med 2022 beräknas matavgifterna utifrån konsumentprisindex med basår oktober 2020.

### 2.1 Beskrivning av produkt (utanför maxtaxa)

|  | <b>Avgifter 2020</b>      | <b>Avgifter 2021</b> |
|--|---------------------------|----------------------|
| <b>Mat särskilt boende</b> äldre med gemensam kosthållning.  | 3570 kr/månad             | <u>3784</u> kr/månad |
| <b>Mat i korttidsboende</b><br>Mat i korttidsboende beräknas på 1/30 av matavgift/månad för särskilt boende. Förhöjning på matavgift ingår matpriset.  | 119 kr/dygn               | <u>126</u> kr/dygn   |
| <b>Mat i ordinärt boende</b><br>År 2018 lunch<br>År 2018 <del>frukost/kvällsmål-Middag</del>   | 61 kr<br><del>46 kr</del> | <u>65</u> kr         |
| <b>Mat i dagverksamhet</b><br>Mat som serveras vid dagverksamhet omfattar frukost, lunch samt kaffe med bröd.  | 61 kr                     | <u>65</u> kr         |
| <b>Pensionärlunch</b><br>Pensionärlunch på Träffpunktens verksamhet (omfattar huvudrätt, sallad, måltidsdryck, bröd, smör och kaffe)   | 61 kr                     | <u>65</u> kr         |
| <b>Förbrukningsmaterial</b><br>Enligt Konsumentverkets normer för förbrukningsvaror och vissa sjukvårdsartiklar för en person. $122+1\%=123$<br>Beloppet utgår från konsumentprisindex med basår oktober 2012. | 122 kr/månad              | <u>123</u> kr/månad  |
| <b>Månadshyra kortvården</b><br><del>Från och med 4:e boendemånaden betalar man hyra som motsvarar den billigaste hyran på SÄBO.</del>   | <del>3627 kr</del>        |                      |

| Dokumentnamn  | Fastställd/reviderad | Beslutsinstans |
|---|----------------------|----------------|
| Avgifter och taxor år 2021 inom äldreomsorg och omsorg om personer med funktionsnedsättning i Gnesta kommun | 2019-12-18           | LG             |

## 2.2 Beskrivning av tjänst (inom maxtaxa)

|   | <b>Avgifter<br/>2020</b> | <b>Avgifter<br/>2021</b>   |
|---|--------------------------|----------------------------|
| <b>Maxtaxa – vård- och omsorgsavgift</b><br><i>Socialstyrelsen meddelar maxtaxa i december.</i>   | 2125,35<br>kr/<br>månad  | Xxxxx<br>kr/månad          |
| <b>Korttidsboende - Vård och omsorgsavgift</b><br>Omvårdnadsavgift på korttidsboende beräknas på 1/30 av maxtaxan.  | 70<br>kr/dygn            | xxx<br>kr/dygn             |
| <b>Trygghetslarm</b><br>Avgiften är fördelat per månad och avrundat till hela kronor och är 5,4 % av 12 del av prisbasbeloppet. Fast avgift per månad.<br>$47600/12=3967 \times 0,054=214$  | 213<br>kr/månad          | <u>214</u><br>kr/månad     |
| <b>Egenavgift för borttappad larmknapp</b>  | 1300 kr                  | 1300kr                     |
| <b>Egenavgift för ej återlämnat av hel trygghetslarmsenhet ink larmknapp</b>  | 3000 kr                  | 3000kr                     |
| <b>Hemtjänst – Vård- och omsorgsavgift</b><br>Inom hemtjänst tas en omsorgsavgift per timme. Avgiften är högst 2 125,35 kr/månad (maxtaxa) vilket motsvara sex timmar per månad. Avgiften per timme är beräknat som en tolfedel av 53,92% av prisbasbeloppet delat med sex. | 354 kr/<br>timme         | Xxxx<br>kr/timme           |
| <b>Hemsjukvård i ordinärt boende</b><br>– Personer som är inskrivna inom hemsjukvården. Avgiften är per månad och ingår i maxtaxan. $164+1\%=166$<br>Beloppet utgår från konsumentprisindex med basår oktober 2012.   | 164 kr/<br>månad         | <u>166</u><br>kr/månad     |
| <b>Hemsjukvård i ordinärt boende</b> – Personer som inte är inskrivna inom hemsjukvården tas avgift per besök.<br>Beloppet utgår från konsumentprisindex med basår oktober 2012. $164+1\%=164$  | 164 kr/<br>besök         | <u>166</u><br>kr/besök     |
| <b>Arbetsresor</b><br>Periodbiljett 30-dagars<br>1 zon: $590/30=20$ kr  | 20 kr                    | Xxx kr                     |
| <b>Inkontinens-hjälpmedel</b><br>Sjuksköterskan förskriver detta 2 qqr/år.  |                          | <u>100</u><br>kr/tillfälle |

| Dokumentnamn  | Fastställd/reviderad | Beslutsinstans |
|---|----------------------|----------------|
| Avgifter och taxor år 2021 inom äldreomsorg och omsorg om personer med funktionsnedsättning i Gnesta kommun | 2019-12-18           | LG             |

## 2.3 Taxa för olika hjälpmedel

|   | Avgifter<br>2020 | Avgifter<br>2021 |
|---|------------------|------------------|
| <p>Taxa för höftskyddsbyxor debiteras av hjälpmedelscentralen/Landstinget. Taxa för ortoser, korsetter och kompressionshjälpmedel fastställs till att höjas årligen enligt konsumentprisindex med basår oktober 2012.</p> |                  |                  |
| <b>Individuellt utformade</b>   |                  |                  |
| Liten ortos eller åtgång mindre än 50 cm <sup>2</sup> 2019: 110+1%.<br>2021=111   | 110 kr           | <u>111 kr</u>    |
| Handledsortos eller åtgång mindre än 200 cm <sup>2</sup>  | 165 kr           | <u>167 kr</u>    |
| Helhandsortos eller åtgång mindre än 450 cm <sup>2</sup>  | 278 kr           | <u>281 kr</u>    |
| Armbågsortos eller åtgång mindre än 450 cm <sup>2</sup>   | 388 kr           | <u>392 kr</u>    |
| Epicondylit bandage   | 220 kr           | <u>222 kr</u>    |
| <b>Prefabricerade mjuk standard modell</b>  |                  |                  |
| Finger eller tumortos   | 110 kr           | <u>111 kr</u>    |
| Fot   | 166 kr           | <u>168 kr</u>    |
| Handledsortos   | 278 kr           | <u>281 kr</u>    |
| Rygg, knä   | 388 kr           | <u>392 kr</u>    |
| <b>Kompressionshjälpmedel, högst 2 uppsättningar/år</b>   |                  |                  |
| Kompressionsstrumpa eller ärm   | 220 kr           | <u>222 kr</u>    |
| Par eller byxa  | 441 kr           | <u>445 kr</u>    |
| Kompressionshandske   | 110 kr           | <u>111 kr</u>    |

| Dokumentnamn  | Fastställd/reviderad | Beslutsinstans |
|---|----------------------|----------------|
| Avgifter och taxor år 2021 inom äldreomsorg och omsorg om personer med funktionsnedsättning i Gnesta kommun | 2019-12-18           | LG             |

### 3 Beräkning av matavgifter för LSS verksamhet år 2021

Avgifterna för måltider inom verksamheter för personer med funktionsnedsättning (tidigare s.k. Stödverksamhet) beslutade Socialnämnden i ärendet SN-2012.145 att från och med 2013 årligen beräkna avgifterna utifrån den fastställda procentsatsen av aktuellt prisbasbelopp, vilket innebär att avgifterna både kan sänkas och höjas.

Från och med 2022 beräknas matavgifterna utifrån konsumentprisindex med basår oktober 2020.

#### 3.1 Beräkning av avgift för måltider inom omsorg om personer med funktionsnedsättning

|  | Avgifter<br>år 2020 | Avgifter<br>år 2021 |
|--|---------------------|---------------------|
| <b>Mat inom LSS fritidsverksamhet</b>  | <b>97 kr</b>        |                     |
| <del>År 2021: 47600/365x0,746=97 kr</del>  |                     |                     |
| Frukost <del>(0,165)</del>   | 21 kr               | 22 kr               |
| Lunch <del>(0,3297)</del>  | 43 kr               | 65 kr               |
| Middag <del>(0,3297)</del>   | 43 kr               | 65 kr               |
| Mellanmål <del>(0,1099)</del>  | 14 kr               | 15 kr               |
| <b>Mat inom daglig verksamhet</b>  |                     |                     |
| <del>Frukost</del>   | <del>21 kr</del>    |                     |
| Lunch  | 43 kr               | 65 kr               |
| Kaffe med bröd <del>(0,1099)</del>   | 14 kr               | 15 kr               |
| Kaffe <del>(0,05495)</del>   | 7 kr                | 7 kr                |
| <b>Mat inom LSS korttidsvistelse för både måltider under/över 16 år, per dag</b>       |                     |                     |
| <b>Mat korttidsvistelse</b>  |                     | 126 kr/dygn         |
| <u>Mat i korttidsvistelse beräknas på 1/30 av matavgift/månad för särskilt boende.</u> |                     |                     |
| <u>Förhöjning på matavgift ingår matpriset.</u>  |                     |                     |
| Frukost <del>(0,165)</del>   | 21 kr               | 22 kr               |
| Lunch <del>(0,3297)</del>  | 43 kr               | 65 kr               |
| Middag <del>(0,3297)</del>   | 43 kr               | 65 kr               |
| Mellanmål <del>(0,1099)</del>  | 14 kr               | 15 kr               |

| Dokumentnamn  | Fastställd/reviderad | Beslutsinstans |
|---|----------------------|----------------|
| Avgifter och taxor år 2021 inom äldreomsorg och omsorg om personer med funktionsnedsättning i Gnesta kommun | 2019-12-18           | LG             |



#### 4 Beräkning av hyror för särskilt boende LSS samt SoL 2021

Hyresjusteringar sker årligen enligt delegationsordningen samt Gnestahems fastslagna hyresjustering för allmännyttan.

| Dokumentnamn  | Fastställd/reviderad | Beslutsinstans |
|---|----------------------|----------------|
| Avgifter och taxor år 2021 inom äldreomsorg och omsorg om personer med funktionsnedsättning i Gnesta kommun | 2019-12-18           | LG             |

Upprättad: 2020-12-01

Diarienummer: KS.2020.278

Kommunstyrelsen

# Ianspråktagande av investeringsmedel - IT-enheten

## Förslag till beslut i kommunstyrelsen

1. Kommunstyrelsen beslutar att investeringar redovisade under ekonomiska konsekvenser nedan får tas i anspråk

## Sammanfattning

Ianspråktagande av delar av investeringar som omnämns i framtidsplanen 2020 – 2022. Under pågående pandemi har IT-enheten fått omprioritera verksamheten och endast vissa investeringar kommer att tas i anspråk.

- Utbyggnad av förvaltningsnät 500 tkr
- Utbyggnad av fiber till Trosa kommun 2 500 tkr
- Förnyelse av administrativ datorpark (Del av) 500 tkr
- Införandeprojekt 2 000 tkr

Investeringar i framtidsplanen som inte kommer att tas i anspråk under 2020 på grund av rådande pandemin är.

- Utökning av fritt wifi 450 tkr
- Servrar och kommunikationsutrustning 650 tkr
- Generella IT investeringar 500 tkr
- Integrationer 500 tkr
- Förnyelse av administrativ datorpark (Övrig del) 1000 tkr

## Ärendebeskrivning

I kommunfullmäktiges framtidsplan för 2020-2022 finns investeringar beslutade för kommunstyrelsen 2020. Enligt kommunens riktlinjer för investeringar ska kommunstyrelsen besluta att ianspråkta investeringsmedel innan de får användas. Under våren 2020 startade en pandemi som fick IT-enheten att fokusera på annan verksamhet än planerat men nu har verksamheten sakta börjat återgå till normal aktivitet, med vissa restriktioner, igen och arbetet med att bibehålla och förbättra

kommunens IT-miljö har tagit fart. Vi är nu klara med planeringen av de investeringsprojekt som vi önskar ta i anspråk och som planeras bli klara under 2020.

- Utbyggnad av förvaltningsnät 500 tkr
- Utbyggnad av fiber till Trosa kommun 2 500 tkr
- Förnyelse av administrativ datorpark (Del av) 500 tkr
- Införandeprojekt 2 000 tkr

Investeringar i framtidsplanen som inte kommer att tas i anspråk under 2020 på grund av rådande pandemin är.

- Utökning av fritt wifi 450 tkr
- Servrar och kommunikationsutrustning 650 tkr
- Generella IT investeringar 500 tkr
- Integrationer 500 tkr
- Förnyelse av administrativ datorpark (Övrig del) 1000 tkr

## Förvaltningens synpunkter

Gnesta kommun IT-miljö behöver ständigt underhållas och uppgraderas för att klara förvaltningar och myndigheters krav på säker och stabil IT-infrastruktur. Precis som övriga Sverige befinner vi oss mitt i en digitaliserings resa för att effektivisera och kvalitet höja våra verksamheter för att klara framtida utmaningar.

### Utbyggnad av förvaltningsnät

För att säkerställa en säker och funktionell drift av IT-infrastrukturen så finns en plan för att bygga ihop förvaltningsnätet med tre cirklar, vilket betyder att trafiken alltid har en redundant väg vid ev. avbrott. Detta arbete har pågått i olika delar under flera år. Att inte besluta om denna investering förskjuter tidsplanen tills Gnesta kommun har ett redundant nät med hög kvalitet. Tidsplanen är att denna utbyggnad kommer starta under våren. Kostnaden är beräknad på avstånd och standardiserade priser/meter som är framtagna av branschorganisationer. Avskrivningstiden för denna investering är 30 år.

### Utbyggnad av fiber till Trosa kommun

I vårt samarbete med Trosa kommun så har kommunens växel och verksamhetssystem för servicecenter och IT en placering i Trosa kommun. Nu hyr vi fiber från Telia till ganska hög månadskostnad och det är en statisk lösning, med egen fiber styr vi helt över kapacitet och innehåll. Med ett behov av utökad samarbete behöver vi kunna styra över kapacitet och innehåll. Beroende på sträckning och marknadens intresse kommer förvaltningen pröva möjligheten att få till en samförläggning av accessfiber från en bredbandsleverantör. Vid utebliven investering sitter vi fast i gamla lösningen med Telia. Tidplanen för denna investering är att starta upphandlingen snarast. Denna typ av infrastruktur har 30 års avskrivningstid.

## Förnyelse av administrativ datorpark

En datorarbetsplats har normalt 3 års garanti och därmed en teoretisk livslängd på samma tid, i Gnesta kommun väljer vi att använda datorarbetsplatsen i 4 år vilket kan anses som ett års övertid på datorarbetsplatserna. Att inte genomföra denna investering skulle innebära betydande driftproblem i vår IT-miljö vilket i hög grad påverkar verksamheternas möjlighet till att utföra sina uppdrag. Investeringen avser en mindre del av datorerna som behöver bytas ut på grund av kapacitetsbrist. Det årliga utbytet av PC-arbetsplatser har uteblivit på grund av Covid-19.

## Införandeprojekt

Gnesta kommun är, precis som övriga Sverige, mitt uppe i den digitala resan och denna investering avser att skapa ett effektivare arbetssätt med fler automatiserade processer som möjliggör ett effektivare nyttjande av kommunens personella resurser (berörda medarbetare kan lägga tid på värdeskapande uppgifter istället för att lägga ned tid på uppgifter som kan automatiseras). En chattbot kan svara på frågor dygnet runt och utan inblandning av handläggare i den stora massan av frågor som ställs till och inom en kommun. E-tjänstutveckling handlar om att utveckla nya funktioner i vår e-tjänstplattform för att kunna bygga effektiva e-tjänster för medborgare, politiker och anställda. Smart stad innebär intelligenta papperskorgar, sensorer för fjärravläsning av värden, trygghetskameror inom hemtjänst, medicinrobotar, m.m.). Investeringen

Införandeprojekt innehåller:

- |   |          |
|---|----------|
| • RPA (Robotiserade handläggningsprocesser) | 500 tkr  |
| • Chattbot                                  | 100 tkr  |
| • E-tjänstutveckling                        | 200 tkr  |
| • Smartstad                                 | 1200 tkr |

Om denna investering inte får tas i bruk kommer de intentioner och mål som fastslås i policy och handlingsplaner för digitalisering av kommunens verksamhet kan inte genomföras under 2020 vilket innebär att den planerade effektiviseringen av kommunens verksamhet under 2020 kommer att utebli. Investeringen avskrivs på 5 år.

## Ekonomiska konsekvenser

- |   |           |
|---|-----------|
| • Utbyggnad av förvaltningsnät                  | 500 tkr   |
| • Utbyggnad av fiber till Trosa kommun          | 2 500 tkr |
| • Förnyelse av administrativ datorpark (Del av) | 500 tkr   |
| • Införandeprojekt                              | 2 000 tkr |

## Juridiska konsekvenser

Inga juridiska konsekvenser finns.

## Överensstämmelse med kommunens styrdokument

Upphandlingar kommer ske enligt i enighet med LOU och Gnesta kommuns upphandlingspolicy.

## Beslutsunderlag

1. Tjänsteskrivelse 2020-12-01

## Sändlista

- ~ Förvaltningsekonom
- ~ Ekonomichef
- ~ IT-chef

Anders Axelsson  
Kommunchef

Hans Haglund  
Enhetschef

Upprättad: 2020-11-13  
Diarienummer: KS.2020.197

Kommunstyrelsen

# Avbruten anslutningsprocess till kommunalförbundet Sydarkivera

## Förslag till beslut i kommunfullmäktige

1. Avbryta anslutningsprocessen med kommunalförbundet Sydarkivera.

## Sammanfattning

Sedan 2016 har det funnits ett samarbete mellan kommunerna i Sörmland med ambitionen att hitta en gemensam lösning för e-arkiv.

Samarbetet resulterade i att Gnesta, Trosa, Flen, Oxelösund och Katrineholms kommuner under hösten 2018 ansökte om medlemskap i kommunalförbundet Sydarkivera. Politiska beslut om avsiktsförklaringen har tagits av samtliga kommuner. Kommunfullmäktige i Gnesta beslutade 2018 -11-19, § 101 att ansöka om medlemskap i Sydarkivera. Enligt avsiktsförklaringen som Gnesta kommun skrivit under behöver beslut om antagande eller om en kommun inte vill fullfölja anslutningsprocessen beslutas i kommunfullmäktige senast i december 2020.

## Förvaltningens synpunkter

Kommunstyrelseförvaltningen bedömer att det inte är aktuellt för Gnesta kommun att anta förbundsordningen, samt inte heller att ta beslut om att dela arkivmyndighet, kopplat till kommunalförbundet Sydarkivera och genom det bli fullvärdig medlem. För att Gnesta kommun ska kunna använda sig fullt ut av de tjänster som Sydarkivera erbjuder behöver organisationen fortsätta med sitt interna utvecklingsarbete kopplat till en framtida egen e-arkivlösning. Även den nulägesanalys som Sydarkivera genomfört, av Gnesta kommun under april 2020, belyser det arbete som kommunen behöver genomföra innan vi kan leverera till det digitala slutarkiv som Sydarkivera tillhandahåller. Gnesta kommun skall under 2021 intensifiera utvecklingsarbetet med en bevarandeplattform för digital information inför slutarkivering och även fördjupa arbetet kring förvaltningen av digital information. I dagsläget är inte Gnesta kommun klar med dessa förberedelseprocesser för att på ett fullgott sätt kunna överlämna information för slutarkivering till Sydarkivera.

Ett viktigt observandum är att ett medlemskap i Sydarkivera inte innebär att det arbete som görs i det analoga arkivet eller att det arbete vi gör kring Gnesta kommuns digitala

ärendehanteringssystem kommer att flyttas över till Sydarkivera. Detta arbete åligger fortfarande kommunens förvaltningar.

Vid ett fullvärdigt medlemskap i Sydarkivera, med start 2021, kan inte Gnesta dra nytta av Sydarkiveras tjänster. Vi ser att ett fortsatt kvalificerat utvecklingsarbete behöver göras av den interna organisationen innan man kan nyttja de tjänster som Sydarkivera.

Kommunstyrelseförvaltningen föreslår att Gnesta kommun i dagsläget avbryter anslutningsprocessen och antagandet av Kommunalförbundet Sydarkiveras förbundsordning och inte ansöker om fullvärdigt medlemskap i Kommunalförbundet Sydarkivera.

## Ekonomiska konsekvenser

Vid ett antagande av förbundsordningen för kommunalförbundet Sydarkivera är medlemsavgift för Gnesta kommun från och med år 2021 27 kr per innevånare och år.

## Juridiska konsekvenser

Efter det beslut som kommunfullmäktige tog i november 2018-11-19 § 101 skrevs avsiktsförklaringen under. Enligt avsiktsförklaringen behöver beslut om antagande eller om en kommun inte vill fullfölja anslutningsprocessen beslutas i kommunfullmäktige senast i december 2020.

## Jämställdhetsanalys utifrån checklista

Checklista för jämställdhet är inte tillämpbar i detta ärende.

## Beslutsunderlag

1. Tjänsteskrivelse 2020-11-13

## Sändlista

- ~ Kommunfullmäktige
- ~ Sydarkivera

Anders Axelsson  
Kommunchef

Julia Zetterstrand  
Kanslichef

Jenny Johansson  
Kommunsekreterare

Upprättad: 2020-10-05  
Diarienummer: KS.2020.245

Kommunstyrelsen

# Stockholm Business Alliance

## Förslag till beslut i kommunstyrelsen

1. Godkänna och underteckna avtal om fortsatt partnerskap mellan Gnesta kommun och Stockholm Business Alliance (SBA) för perioden 2021 - 2025

## Sammanfattning

Stockholm Business Alliance består idag av 56 kommuner i 8 län, i och runt om Stockholm. Samarbetet inriktar sig mot att koordinera arbetet inom investeringsfrämjande, internationell marknadsföring och utveckling av näringslivsservice. Gnesta kommun har varit med sedan 2004 och deltar aktivt i konferenser, utbildningar och seminarier för att jobba effektivt.

En viktig del i SBA-samarbetet är mätning av kommunens egen service till näringslivet, s.k. Nöjd-kund-index. Andra viktiga delar är gemensam marknadsföring, olika rapporter och investeringsfrämjande åtgärder som bidrar till Stor-Stockholms tillväxt, vilket gynnar Gnesta.

## Ärendebeskrivning

2004 antog Gnesta kommun att bli medlem i det som då hette Business Arena Stockholm och som 2006 övergick till partnerskapet Stockholm Business Alliance. Den nya avtalsperioden är 1 januari 2021- 31 december 2025.

## Förvaltningens synpunkter

Stockholm Business Alliance består idag av 56 kommuner i 8 län, i och runt om Stockholm. Samarbetet syftar till att främja tillväxt lokalt och regionalt inom det geografiska området Stockholmsregionen (SBA) genom att öka attraktionskraften för människor, företag och kapital.

Under avtalsperioden fokuserar partnerskapet i huvudsak på områdena Investeringar och etableringar samt utveckling av kommunernas service till de lokala företagen. En viktig del i detta är mätning av kommunernas egen service till näringslivet. Varje år genomförs nöjd-kund-index (NKI) undersökning. Då tillfrågas alla företag som under året haft ett ärende hos kommunen om service och bemötande utifrån flera parametrar.



Denna undersökning är väldigt värdefull utifrån kommunens interna förbättringsarbete. Dialog förs också mellan kommunerna för att lära av varandra.

En annan viktig del i SBA-samarbetet är gemensam marknadsföring och det gemensamma varumärket (Stockholm - The Capital of Scandinavia) för att marknadsföra hela regionen och därigenom attrahera utländska investeringar. SBA levererar också konjunkturrapporter och gör olika jämförelser av regionen jämfört med andra likvärdiga regioner. SBA arbetar med många investeringsfrämjande åtgärder som bidrar till både Sveriges och Stockholms tillväxt. Detta skapar bl a en större arbetsmarknad för Gnestaborna.

Samarbetet inom SBA bygger på aktivt deltagande från kommunerna på gemensamma konferenser, utbildningar och seminarier för att jobba effektivt mot samma mål.

## Ekonomiska konsekvenser

För att finansiera den samordnade verksamheten inom SBA bidrar varje kommun med fyra kronor per invånare i kommunen, per den 1 januari varje år, med 2021 som första år. Detta har Gnesta kommun gjort sedan avtalets början.

## Jämställdhetsanalys utifrån checklista

Detta förslag till beslut får inga specifika konsekvenser som leder till fördelar eller nackdelar för kvinnor/män och flickor/pojkar.

## Överensstämmelse med kommunens styrdokument

Medlemskapet ligger väl i linje med Framtidsplanen för kommunstyrelsen och det antagna Näringslivsprogrammet för att utveckla Gnesta kommun som en attraktiv plats att driva och etablera företag på.

## Beslutsunderlag

1. Tjänsteskrivelse 2020-10-05

## Sändlista

- ~ Stockholm Business Alliance
- ~ Verksamhetschef Kommunikation och samverkan

Anders Axelsson  
Kommunchef

Anna Sandklef  
Verksamhetschef Kommunikation och  
samverkan

Upprättad: 2020-11-02  
Diarienummer: MOB.2020.158

Kommunstyrelsen

# Ianspråktagande av investeringsmedel fordonspark

## Förslag till beslut i kommunstyrelsen

1. Kommunstyrelsen godkänner 1 110 tkr ianspråktagande av investeringsmedel för fordonspark.

## Ärendebeskrivning

I Framtidsplanen 2020-2022 finns investeringar anvisade för samhällsbyggnadsnämnden 2020. Enligt kommunens riktlinjer för investeringar ska dessa skrivas fram till respektive nämnd och sedan vidare till kommunstyrelsen om de överstiger 500 tkr. Ambitionen är att inte mer medel än vad som förväntas användas på kort sikt ska ianspråkta, varför bara en del av totala investeringen är upptagen.

## Förvaltningens synpunkter

Det finns ett behov att byta ut och uppdatera delar av maskinparken delvis på grund av ålder, men även för att få en bättre och mer anpassad maskinpark som kan effektivisera driften inom förvaltningen.

## Ekonomiska konsekvenser

Investeringen omfattar totalt 1 110 tkr enligt nedanstående fördelning.

| Komponent                     | Belopp  | Avskrivningstid |
|-------------------------------|---------|-----------------|
| 1 st liten parktraktor        | 700 tkr | 7 år            |
| 1 st verktygsskåp med verktyg | 30 tkr  | 15 år           |
| 1 st lövuppsamlare            | 380 tkr | 7 år            |

De ekonomiska konsekvenserna av investeringen utgörs av årliga avskrivningskostnader och påverkan på driftskostnaderna. När det gäller avskrivningarna så är den årliga avskrivningskostnaden för alla tre objekten i maskinparken 156 tkr under de först sju åren. Därefter följer åtta år med endast 2 tkr per år.

Lövuppsamlaren innebär en positiv påverkan på driftskostnaderna när det gäller arbetskostnaderna eftersom maskinen ersätter arbetsmomentet att flera parkarbetare använder handlövblåsar. Parktraktorn ersätter en befintlig traktor som redan idag har kostnader för service och reparationer. Driften av maskinerna ryms därmed inom gatuenhetens driftsbudget.

## Beslutsunderlag

1. Tjänsteskrivelse 2020-09-15
2. Tjänsteskrivelse 2020-11-02
3. Utdrag ur samhällsbyggnadsnämndens protokoll 2020-09-23, § 57

## Sändlista

- ~ Gatuchof
- ~ Ekonomienheten

Anders Axelsson  
Kommunchef

Patrik Nissen  
Förvaltningschef

Patrik Andersson  
Gatuchof

Sammanträdesdatum: 2020-09-23  
Diarienummer: MOB.2020.158

§ 57

## Ianspråktagande av investeringsmedel fordonspark

### Förslag till beslut i kommunstyrelsen

1. Investeringsmedel 1 110 tkr av anvisade 2 660 tkr i framtidsplanen 2020-2022 gällande investering fordonspark får ianspråkta.

### Sammanfattning av ärendet

I framtidsplanen 2020-2022 finns investeringar anvisade för samhällsbyggnadsnämnden 2020. Enligt kommunens riktlinjer för investeringar ska dessa skrivas fram till respektive nämnd och sedan vidare till kommunstyrelsen om de överstiger 500 tkr.

Investeringen är totalt 1 110 tkr.

### Beslutsunderlag

1. Tjänsteskrivelse 2020-09-15

### Tjänsteförslag

1. Investeringsmedel 1 110 tkr av anvisade 2 660 tkr i framtidsplanen 2020-2022 gällande investering fordonspark får ianspråkta.

### Förslag till beslut på sammanträdet

Ordföranden föreslår att samhällsbyggnadsnämnden bifaller tjänsteförslaget.

### Beslutsgång

Samhällsbyggnadsnämnden bifaller ordförandens förslag.

### Sändlista

- ~ Kommunstyrelsen
- ~ Gatuchef
- ~ Ekonomienheten

Upprättad: 2020-09-15  
Diarienummer: MOB.2020.158

Samhällsbyggnadsnämnden

# Ianspråktagande av investeringsmedel fordonspark

## Förslag till beslut i kommunstyrelsen

1. Investeringsmedel 1 110 tkr av anvisade 2 660 tkr i framtidsplanen 2020-2022 gällande investering fordonspark får ianspråkta.

## Sammanfattning

I framtidsplanen 2020-2022 finns investeringar anvisade för samhällsbyggnadsnämnden 2020. Enligt kommunens riktlinjer för investeringar ska dessa skrivas fram till respektive nämnd och sedan vidare till kommunstyrelsen om de överstiger 500 tkr.

Investeringen är totalt 1 110 tkr.

## Ärendebeskrivning

I framtidsplanen 2020-2022 finns investeringar anvisade för samhällsbyggnadsnämnden 2020. Enligt kommunens riktlinjer för investeringar ska dessa skrivas fram till respektive nämnd och sedan vidare till kommunstyrelsen om de överstiger 500 tkr. Ambitionen är att inte mer medel än vad som förväntas användas på kort sikt ska ianspråkta, varför föreliggande ärende endast avser en del av den totala investeringen.

Investeringen avser uppdatering av fordonspark, tillbehör och verkstadsutrustning.

## Förvaltningens synpunkter

Det finns ett behov att byta ut och uppdatera delar av maskinparken delvis på grund av ålder, men även för att få en bättre och mer anpassad maskinpark som kan effektivisera driften inom förvaltningen. Detta är ett kontinuerligt arbete där förvaltningen ständigt tittar på förbättringar.

## Ekonomiska konsekvenser

Investeringen omfattar totalt 1 110 tkr enligt nedanstående fördelning.

| Komponent                     | Belopp  | Avskrivningstid |
|-------------------------------|---------|-----------------|
| 1 st liten parktraktor        | 700 tkr | 7 år            |
| 1 st verktygsskåp med verktyg | 30 tkr  | 15 år           |
| 1 st lövuppsamlare            | 380 tkr | 7 år            |

Kan inte ovanstående investeringsbudget ianspråkta kan planerade investeringar ej genomföras.

## Jämställdhetsanalys utifrån checklista

Ej tillämpbar i ärendet.

## Överensstämmelse med kommunens styrdokument

Ärendet följer kommunens riktlinjer för investeringar.

## Beslutsunderlag

1. Tjänsteskrivelse 2020-19-15

Patrik Nissen

Patrik Andersson

Förvaltningschef

Gatuchef

## Sändlista

- ~ Kommunstyrelsen
- ~ Gatuchef
- ~ Ekonomienheten

Upprättad: 2020-03-11  
Diarienummer: KS.2019.93

Kommunstyrelsen

## Motion - Vegetarisk mat som standard i kommunens verksamheter

### Förslag till beslut i kommunfullmäktige

1. Motionen anses besvarad då kommunens kostverksamhet redan arbetar i enlighet med motionens innehåll.

### Sammanfattning

I en motion från Feministiskt initiativ yrkar motionärerna för att kommunen inför vegetarisk mat som standard i de kommunala verksamheterna. Barn- och utbildningsförvaltningen gör bedömningen att motionens innehåll redan är gällande inom kostenheten, som kontinuerligt arbetar med att öka andelen vegetabilier i kosten utifrån respektive verksamhets förutsättningar och avsedd målgrupps behov. Utöver detta arbetar kostenheten för att minska matsvinnet och att servera närproducerad mat i säsong.

### Ärendebeskrivning

Feministiskt initiativ har lämnat en motion till kommunfullmäktige, i vilken partiet yrkar för att kommunen inför vegetarisk mat som standard i all kommunalt finansierad verksamhet. Vad vegetarisk standard innebär konkret framgår inte, men fokus ska enligt motionen vara på växtbaserad, närproducerad och ekologisk mat.

### Förvaltningens synpunkter

Enligt kommunens kostpolicy ska de kommunala måltidsverksamheterna följa Livsmedelsverkets råd, rekommendationer och riktlinjer. Livsmedelsverket förespråkar att huvuddelen av måltiderna inom förskola, skola och äldreomsorg ska baseras på vegetabiliska livsmedel, såsom rotfrukter, baljväxter och fullkorn. Vidare arbetar kostenheten utifrån kommunens kostpolicy, som fastslogs av barn- och utbildningsnämnden den 13 juni 2017.

Gnesta kommun arbetar hårt för att erbjuda måltider som är näringsrika, goda och hållbara. Drygt hälften av alla livsmedel som kostenheten köper in är ekologiska och i dagsläget är 97 % av allt kött som köps in förenligt med svensk lagstiftning. I förskolan

och grundskolan serveras ett vegetariskt alternativ varje dag. I äldreomsorgen serveras helvegetarisk kost i möjligaste mån. Matgästernas preferenser innebär dock att det i äldreomsorgen serveras en större andel rätter som innehåller animalier. Detta beror också på det faktum att kostenheten inom äldreomsorgen har ett helhetsansvar för samtliga måltider under dagen. Vidare arbetar kostenheten systematiskt med att minska matsvinnet, samtidigt som mycket av maten lagas från grunden på närodlade råvaror i säsong.

Mot bakgrund av detta gör barn- och utbildningsförvaltningen bedömningen att innehållet i motionen redan är gällande inom kommunens kostenhet samt att detta vidareutvecklas löpande utifrån respektive verksamhets förutsättningar och avsedd målgrupps behov.

### Jämställdhetsanalys utifrån checklista

Motionssvaret och den verksamhet den beskriver anses vara könsneutral, varför checklistan för jämställdhetsanalys inte bedöms vara tillämplig.

### Överensstämmelse med kommunens styrdokument

Kommunens kostenhet arbetar utifrån Livsmedelsverkets råd och rekommendationer samt enligt kommunens kostpolicy.

## Beslutsunderlag

1. Tjänsteskrivelse 2020-03-11
2. Protokoll 2020-03-10 - BoU §4
3. Motion - Vegetarisk mat som standard i kommunens verksamheter

## Sändlista

- ~ Kommunfullmäktige
- ~ Kommunstyrelsen
- ~ Barn- och utbildningsförvaltningen

Anna Sandklef  
Tf kommunchef

Monica Tägtström Bergman  
Tf förvaltningschef

Alice Kyander  
Utredare



Sammanträdesdatum: 2020-03-10  
Diarienummer: KS.2019.93

§ 4

## Motion - Vegetarisk mat som standard i kommunens verksamheter

### Förslag till beslut i kommunfullmäktige

1. Motionen anses besvarad då kommunens kostverksamhet redan arbetar i enlighet med motionens innehåll.

### Sammanfattning av ärendet

I en motion från Feministiskt initiativ yrkar motionärerna för att kommunen inför vegetarisk mat som standard i de kommunala verksamheterna. Barn- och utbildningsförvaltningen gör bedömningen att motionens innehåll redan är gällande inom kostenheten, som kontinuerligt arbetar med att öka andelen vegetabilier i kosten utifrån respektive verksamhets förutsättningar och avsedd målgrupps behov. Utöver detta arbetar kostenheten för att minska matsvinnet och att servera närproducerad mat i säsong.

### Beslutsunderlag

1. Tjänsteskrivelse 2020-02-28
2. Motion - Angående vegetarisk mat som standard i kommunens verksamheter

### Tjänsteförslag

1. Motionen anses besvarad då kommunens kostverksamhet redan arbetar i enlighet med motionens innehåll.

### Förslag till beslut på sammanträdet

Ordföranden föreslår att barn- och utbildningsnämnden bifaller tjänsteförslaget.

### Beslutsgång

Barn- och utbildningsnämnden bifaller ordförandens förslag.

## Sändlista

- ~ Kommunstyrelsen
- ~ Kommunfullmäktige
- ~ Barn- och utbildningsförvaltningen

Upprättad: 2020-02-28  
Diarienummer: KS.2019.93

Barn- och utbildningsnämnden

## Motion - Vegetarisk mat som standard i kommunens verksamheter

### Förslag till beslut i kommunfullmäktige

1. Motionen anses besvarad då kommunens kostverksamhet redan arbetar i enlighet med motionens innehåll.

### Sammanfattning

I en motion från Feministiskt initiativ yrkar motionärerna för att kommunen inför vegetarisk mat som standard i de kommunala verksamheterna. Barn- och utbildningsförvaltningen gör bedömningen att motionens innehåll redan är gällande inom kostenheten, som kontinuerligt arbetar med att öka andelen vegetabilier i kosten utifrån respektive verksamhets förutsättningar och avsedd målgrupps behov. Utöver detta arbetar kostenheten för att minska matsvinnet och att servera närproducerad mat i säsong.

### Ärendebeskrivning

Feministiskt initiativ har lämnat en motion till kommunfullmäktige, i vilken partiet yrkar för att kommunen inför vegetarisk mat som standard i all kommunalt finansierad verksamhet. Vad vegetarisk standard innebär konkret framgår inte, men fokus ska enligt motionen vara på växtbaserad, närproducerad och ekologisk mat.

### Förvaltningens synpunkter

Enligt kommunens kostpolicy ska de kommunala måltidsverksamheterna följa Livsmedelsverkets råd, rekommendationer och riktlinjer. Livsmedelsverket förespråkar att huvuddelen av måltiderna inom förskola, skola och äldreomsorg ska baseras på vegetabiliska livsmedel, såsom rotfrukter, baljväxter och fullkorn. Vidare arbetar kostenheten utifrån kommunens kostpolicy, som fastslogs av barn- och utbildningsnämnden den 13 juni 2017.

Gnesta kommun arbetar hårt för att erbjuda måltider som är näringsrika, goda och hållbara. Drygt hälften av alla livsmedel som kostenheten köper in är ekologiska och i dagsläget är 97 % av allt kött som köps in förenligt med svensk lagstiftning. I förskolan och grundskolan serveras ett vegetariskt alternativ varje dag. I äldreomsorgen serveras helvegetarisk kost i möjligaste mån. Matgästernas preferenser innebär dock att det i äldreomsorgen serveras en större andel rätter som innehåller animalier. Detta beror

också på det faktum att kostenheten inom äldreomsorgen har ett helhetsansvar för samtliga måltider under dagen. Vidare arbetar kostenheten systematiskt med att minska matsvinnet, samtidigt som mycket av maten lagas från grunden på närodlade råvaror i säsong.

Mot bakgrund av detta gör barn- och utbildningsförvaltningen bedömningen att innehållet i motionen redan är gällande inom kommunens kostenhet samt att detta vidareutvecklas löpande utifrån respektive verksamhets förutsättningar och avsedd målgrupps behov.

### Jämställdhetsanalys utifrån checklista

Motionssvaret och den verksamhet den beskriver anses vara könsneutral, varför checklistan för jämställdhetsanalys inte bedöms vara tillämplig.

### Överensstämmelse med kommunens styrdokument

Kommunens kostenhet arbetar utifrån Livsmedelsverkets råd och rekommendationer samt enligt kommunens kostpolicy.

## Beslutsunderlag

1. Tjänsteskrivelse 2020-02-28
2. Motion - Angående vegetarisk mat som standard i kommunens verksamheter

Monica Tägtström Bergman  
Tf. förvaltningschef

Alice Kyander  
Utredare

## Sändlista

- ~ Kommunfullmäktige
- ~ Kommunstyrelsen
- ~ Barn- och utbildningsförvaltningen



Motion

## Angående vegetarisk mat som standard i kommunens verksamheter

Naturvårdsverket skriver i rapporten *Hållbara konsumtionsmönster* att summan av Sveriges växthusgasutsläpp har ökat med 17 % de senaste 20 åren. Det andra kvartalet 2018 var de klimatpåverkande utsläppen inom Sveriges gränser 12,9 miljoner ton och ökade med drygt en procent jämfört med andra kvartalet 2017.

Trots 20 år av klimatdebatt och utsläppsminskningar på viktiga områden, ökar svenska folkets klimatavtryck, och maten är en viktig orsak till detta. Maten och jordbruket står för 25 % av jordens klimatutsläpp och en viktig förklaring är att vi äter allt mer kött. Köttkonsumtionen har ökat med ca 40-50 % sedan 1990 och framför allt nötkött ger stora utsläpp av klimatgaser. *Ett kilo nötkött motsvarar ungefär 25 kilo koldioxidutsläpp, ett kilo bönor motsvarar 0,7 kilo koldioxidutsläpp. Ett kilo kött har samma miljöpåverkan som att köra en bensindriven bil (kombi) tur och retur till Stockholm. Den effektiva lösningen för att komma tillrätta med det svenska jordbrukets klimatpåverkan är att byta ut köttet mot exempelvis bönor.*

Kött och andra animaliska produkter utgör en oproportionerligt stor del av matbudgeten i våra kommunala verksamheter. Exempel från andra kommunala verksamheter som ställt om till vegetarisk kost visar att man kunnat anställa fler kockar, köpa mer ekologiskt, bättre råvaror och kunnat höja standarden på maten. Det innebär både miljövänligare och hälsosammare mat, till samma eller lägre pris. Låt oss inspireras av exempelvis Södertälje kommun som satsar på växtbaserat, närproducerat och ekologiskt och göra samma sak i Gnesta.

Mot bakgrund av ovanstående så föreslår vi:

- **Att kommunen inför vegetarisk mat som standard i all kommunalt finansierad verksamhet.**

För Feministiskt Initiativ Gnesta: Kim Silow Kallenberg, Anja Probst och Johan Wahlström

Gnesta den 19-03-21

Upprättad: 2020-07-30  
Diarienummer: KS.2019.277

Kommunstyrelsen

## Motion - Anpassning av busstrafik till pendeltågens helgtider

### Förslag till beslut i kommunfullmäktige

1. Motionen anses besvarad då ett arbete med att få bästa möjliga passning mellan buss- och tågtrafik sker kontinuerligt i dialog mellan Gnesta kommun, Sörmlandstrafiken och upphandlat bussföretag.

### Ärendebeskrivning

Motionär har inkommit med en motion om att anpassa busstiderna till pendeltågets ankomst- och avgångstider på helgen för att skapa förutsättningar för boende i hela kommunen att använda pendeltågets utökade utbud på helgen.

### Förvaltningens synpunkter

Gnesta kommun strävar efter att ha en attraktiv och ekonomiskt hållbar kollektivtrafik. Kollektivtrafiksystemet består av en blandning av tåg- och busstrafik. Vissa delar av kollektivtrafiken finansieras av region Sörmland och andra delar av Gnesta kommun.

För att få en så attraktiv och ekonomiskt hållbar kollektivtrafik som möjligt är resandestatistik ett viktigt underlag. Genom att analysera antalet påstigande går det att göra en analys av när kollektivtrafiken behövs som mest.

Förvaltningen vill understryka att det idag inte finns busspassning till samtliga pendeltågsavgångar varken på vardagar eller helger. Ett sådant utbud skulle bli väldigt kostsamt och därmed inte ekonomiskt hållbart för kommunen. Tidtabellen för busstrafiken anpassas dock för att passa med pendeltågets tidtabell.

Inspelet från SL att utöka antalet pendeltågsturer på helgerna kom väldigt sent 2019, vilket gjorde att kommunen och trafikplanerare på region Sörmland inte hade någon möjlighet att samplanera busstrafiken med de tillkommande helgturerna för år 2020. Inför kommande års tidtabell (år 2021) beaktas däremot busstrafiken och tillköp görs på linje 543 och 589 för att möta det tillfälliga utökade utbudet av pendeltågstrafik på helgen. Planeringsarbetet med kommande års tidtabeller pågår kontinuerligt med Sörmlandstrafiken och upphandlat bussföretag.

Utifrån ovan nämnda information anser förvaltningen att motionen kan anses besvarad.

## Ekonomiska konsekvenser

Förslag till beslut medför inte några ekonomiska konsekvenser. Om fler turer med busstrafiken sätts in kommer kostnaderna för kollektivtrafiken öka. Kostnaden för kollektivtrafiken hanteras i kommunens trafikbeställning.

## Jämställdhetsanalys utifrån checklista

Jämställdhetsanalysen som upprättades till tillköpsbeställning för kollektivtrafik T20 anses tillämpbar på detta ärende. Utökning av kollektivtrafik gynnar kvinnor i något högre utsträckning än män.

## Beslutsunderlag

1. Tjänsteskrivelse 2020-07-30
2. Motion Anpassning av busstrafiken till pendeltågens helgtider

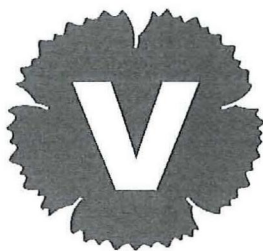
## Sändlista

- ~ Kommunfullmäktige
- ~ Vänsterpartiet Gnesta

Anna Sandklef  
Tf kommunchef

Patrik Nissen  
Samhällsbyggnadschef

Alina Ruda  
Samhällsplanerare



Vänsterpartiet Gnesta

## Motion

### Anpassning av busstrafiken till pendeltågens helgtider

Glädjande nog har en-timmes-trafik på helgerna införts för pendeltågen. Detta innebär en bättre service för Gnesta kommuns invånare och innebär också en miljövinst då fler kan ta tåget i stället för bilen.

Dock är inte bussturerna anpassade till de nya tågtiderna vilket i praktiken innebär att den nya servicen med en-timmes-trafik på pendeltåget inte kommer att gälla på samma sätt för dem som bor utanför Gnesta tätort.

Kommunfullmäktige har tidigare beslutat om att ett landsbygdsprogram ska tas fram. Frågan om busstider som överensstämmer med tågtider bör vara en viktig del i detta program.

Ett arbete med att se över kommunens miljö-hållbarhets- och klimatprogram pågår också för närvarande. Transporter är en av de största klimatbovarna. Att minska antalet bilresor är därför en viktig åtgärd även ur miljö- och klimatsynpunkt.

Förslag:

Att se över bussturerna med målsättning att få dessa att passa bättre med pendeltågstiderna på helgerna.

För Vänsterpartiet Gnesta 2019-10-23

Lena Staaf

Benny Åberg



Upprättad:

Diarienummer: KS.2019.308

Kommunstyrelsen

# Motion - Begäran om registerutdrag vid all anställning i Gnesta kommun

## Förslag till beslut i kommunfullmäktige

1. Motionen avslås.

## Sammanfattning

Sverigedemokraterna har lämnat in en motion om att Gnesta kommun ska begära in registerutdrag vid all anställning i kommunen.

Motionen anmäldes till kommunfullmäktige vid sammanträdet den 16 december 2020.

Regeringen beslutade vid regeringssammanträde den 1 mars 2018 att ge en särskild utredare i uppdrag att bl.a. utreda behovet av utökad författningsstöd för kontroll av uppgifter i belastningsregistret i arbetslivet (dir. 2018:12).

I april 2019 överlämnade utredaren sitt betänkande Belastningsregisterkontroll i arbetslivet – behovet av utökad författningsstöd (AOU 2019:19).

I betänkandet lämnas förslag om ett utökad författningsstöd för registerkontroll i arbetslivet såvitt avser Kriminalvården, Åklagarmyndigheten, Ekobrottsmyndigheten, finansiella företag som omfattas av krav på ledningsprövning samt offentliga och enskilda aktörer som utför vård- och omsorgsinsatser i hemmet åt äldre personer eller personer med funktionsnedsättning.

Ett sådant författningsstöd anses nödvändigt om det införs ett generellt förbud mot registerkontroll i enlighet med vad som föreslagits av Utredningen om registerkontroll i arbetslivet (SOU 2014:48). Syftet med förslaget var bl.a. att stärka skyddet för enskildas personliga integritet i arbetslivet.

## Förvaltningens synpunkter

Diskussionen om arbetsgivares rätt att begära utdrag ur belastningsregister vid anställning å ena sidan och arbetstagares personliga integritet i arbetslivet har förts på riksdags- och regeringsnivå under ett flertal år med målet att kunna lägga ett lagförslag.

Gnesta kommun följer nuvarande Lag (2007:171) om registerkontroll av personal vid vissa boenden som tar emot barn, Lag (2010:478) om registerkontroll av personal som utför vissa insatser åt barn med funktionshinder och Lag (2013:852) om registerkontroll av personer som ska arbeta med barn.

Vi anser att Gnesta kommun bör invänta eventuell lagstiftning eller annan vägledning för hur vi som arbetsgivare ska och kan agera gentemot personer som söker och erhåller arbete i kommunen inom andra områden än de som omfattas av ovanstående lagar.

## Jämställdhetsanalys utifrån checklista

Checklistan är inte tillämplig på ärendet.

## Beslutsunderlag

1. Tjänsteskrivelse 2020-03-20
2. Motionen

## Sändlista

~ Kommunfullmäktige

Anna Sandklef  
Tf kommunchef

Charlotte Scherlin  
HR-chef

# Motion

## Begäran o registerutdrag vid all anställning Gnesta

Idag så sker det nästan enbart vid anställning i skolverksamhet, men det borde vara vid all anställning, praktik och liknande inom alla verksamheter i Gnesta Kommun. Är man över 18 år så ska registerutdrag lämnas in för alla typer av jobb och praktik inom Gnesta Kommun. Kan man inte presentera ett utdrag från polismyndigheten så får man inte söka jobbet/praktikplatsen. Vi vill ju slippa få in kriminella på arbetet.

Detta ökar tryggheten för våra anställda men även för de vi jobbar mot.

Vi i Sverigedemokraterna i Gnesta föreslår därför

Att Begäran om registerutdrag vid all anställning införs i Gnesta Kommun.

Gnesta 2019-10-24

Tomas Ingberg

Pernilla Rydberg

Christian Tomtlund

Krister Ekberg

Krister Westman



Gnesta kommun

Ink: 2019 -12- 0 2

Dnr: .....  
För handläggning: .....

Upprättad: 2020-09-30  
Diarienummer: SN.2020.32

Kommunstyrelsen

## Rapportering av ej verkställda gynnande biståndsbeslut enligt SoL och LSS

### Förslag till beslut i kommunfullmäktige

1. Rapporteringen godkänns.

### Sammanfattning

Socialnämnden är skyldig att rapportera till IVO om beviljat bistånd enligt SoL och insatser enligt LSS som inte har verkställts tre månader efter beslut.

### Förvaltningens synpunkter

Kommunstyrelseförvaltningen har inget att tillföra till ärendet.

### Beslutsunderlag

1. Tjänsteskrivelse 2020-09-30
2. Utdrag ur socialnämndens protokoll 2020-09-30, § 45
3. Tjänsteskrivelse 2020-08-25

### Sändlista

~ Kommunfullmäktige

Anna Sandklef  
Tf kommunchef

Veronica Östlin  
Tf förvaltningschef

Ida Claesson  
Utredare

Sammanträdesdatum: 2020-09-30  
Diarienummer: SN.2020.32

§ 45

## Rapportering av ej verkställda gynnande biståndsbeslut enligt SoL och LSS

### Förslag till beslut i kommunstyrelsen

1. Rapporteringen godkänns.

### Sammanfattning av ärendet

Socialnämnden är skyldig att rapportera till IVO om beviljat bistånd enligt SoL och insatser enligt LSS som inte har verkställts tre månader efter beslut.

### Beslutsunderlag

1. Tjänsteskrivelse 2020-08-25

### Tjänsteförslag

1. Rapporteringen godkänns.

### Förslag till beslut på sammanträdet

Ordföranden föreslår att socialnämnden bifaller tjänsteförslaget.

### Beslutsgång

Socialnämnden bifaller ordförandens förslag.

### Sändlista

- ~ Kommunstyrelsen
- ~ Kommunfullmäktige

Upprättad: 2020-08-25  
Diarienummer: SN.2020.32

Socialnämnden

## Rapportering av ej verkställda gynnande biståndsbeslut enligt SoL och LSS

### Förslag till beslut i kommunstyrelsen

1. Rapporteringen godkänns.

### Sammanfattning

Socialnämnden är skyldig att rapportera till IVO om beviljat bistånd enligt SoL och insatser enligt LSS som inte har verkställts tre månader efter beslut.

### Ärendebeskrivning

För andra kvartalet 2020 finns det 3 insatser enligt LSS som inte har verkställt tre månader efter beslut.

Det första beslutet rör en brukare som beviljades personlig assistans 2020-01-22, beslutet har dock verkställts 2020-06-01 genom extern utförare.

Det andra beslutet rör en brukare som beviljades bostad med särskild service 2020-01-29, beslutet verkställdes dock 2020-08-24 genom extern placering.

Det tredje beslutet rör en brukare som beviljades kontaktperson 2020-03-04, beslutet är ännu ej verkställt pga. resursbrist; har ej lyckats hitta lämplig utförare.

Vidare finns det 1 beviljat bistånd enligt SoL som inte är verkställt under rapporteringsperioden. Beslutet rör en brukare som beviljades särskilt boende 2020-03-09, biståndet verkställdes dock 2020-08-24.

## Beslutsunderlag

### 1. Tjänsteskrivelse 2020-08-25

Veronica Östlin  
Förvaltningschef

Ida Claesson  
Utredare

## Sändlista

- ~ Kommunstyrelsen
- ~ Kommunfullmäktige

Upprättad: 2020-10-16  
Diarienummer: KS.2020.4

Kommunstyrelsen

# Anmälningssärenden kommunstyrelsen

## Sammanfattning

Information och meddelanden som inkommer till kommunen och som kommunledningskontoret bedömer vara av vikt att redovisa för kommunstyrelsen, utgör anmälningssärenden. Anmälningssärendena i sin helhet finns tillgängliga hos kanslienheten samt hos sekreteraren under sammanträdet.

- ~ Protokoll Gnesta Förvaltnings AB 2020-09-17
- ~ Protokoll Gnesta Centrumfastigheter 2020-06-16
- ~ Protokoll Lönenämnd Sörmland 2020-10-02
- ~ Protokoll Gemensamma överförmyndarnämnden 2020-10-13
- ~ Protokoll Gemensamma växelnämnden 2020-10-22
- ~ Protokollsutdrag Region Sörmland 2020-09-15, § 111/20 Sörmlandstaxans prisjustering 2021
- ~ Månadsrapport för pensionsportföljen september
- ~ Månadsrapport för pensionsportföljen augusti
- ~ Månadsrapport för pensionsportföljen juli
- ~ Månadsrapport för pensionsportföljen juni
- ~ Månadsrapport för pensionsportföljen maj



Upprättad: 2020-11-26  
Diarienummer: KS.2020.5

Kommunstyrelsen

## Redovisning av delegationsbeslut

### Sammanfattning

Kommunstyrelsen har överlåtit sin beslutanderätt till tjänsteman enligt av kommunstyrelsens antagen delegationsordning. Dessa beslut skall redovisas till kommunstyrelsen. Redovisningen innebär inte att kommunstyrelsen får ompröva eller fastställa delegeringsbesluten. Däremot står det kommunstyrelsen fritt att återkalla lämnad delegering.

Delegationsbesluten i sin helhet finns tillgängliga hos kommunledningskontoret. Tiden för överklagande av beslut som fattats med stöd av delegationen börjar löpa fr.o.m att kommunstyrelsens protokoll justerats och anslagsbevis är uppsatt på kommunens anslagstavla. Detta gäller dock inte myndighetsärenden där tiden börjar löpa från det datum då sökanden fått del av besluten.

Från och med maj 2013 innehåller inte redovisningen av delegationsbeslut uppgifter om vem som initierat respektive delegationsbeslut. Eftersom uppgift om initierare (namn och adress) kan omfattas av sekretess i vissa ärenden och då personer med skyddad identitet inte ska röjas, har dessa uppgifter tagits bort.

- ~ Förteckning över delegationsbeslut 2020-09-17 – 2020-10-14
- ~ Förteckning över delegationsbeslut 2020-10-15 - 2020-11-25
- ~ Anställningar 2020-08-01 - 2020-09-30

**Beslutsperiod:**

---

**Ärende:** RVA.2020.141  
Vatten och avlopp  
Ansökan om förlängt hämtningsintervall gällande slam

**Beslutsdatum:** 2020-09-29

**Beslut:** Beslut hämtningsintervall slam Miljöinspektör: Fastställd

---

**Ärende:** RVA.2020.144  
Vatten och avlopp  
Ansökan om förlängt hämtningsintervall gällande slam

**Beslutsdatum:** 2020-10-08

**Beslut:** Beslut hämtningsintervall slam Miljöinspektör: Fastställd

---

**Ärende:** RVA.2020.146  
Vatten och avlopp  
Ansökan om förlängt hämtningsintervall gällande slam

**Beslutsdatum:** 2020-10-09

**Beslut:** Beslut hämtningsintervall slam Miljöinspektör: Fastställd

---

**Ärende:** RVA.2020.142  
Vatten och avlopp  
Ansökan om förlängt hämtningsintervall gällande slam

**Beslutsdatum:** 2020-10-02

**Beslut:** Beslut hämtningsintervall slam Miljöinspektör: Fastställd

---

**Ärende:** RVA.2020.139  
Vatten och avlopp  
Ansökan om förlängt hämtningsintervall gällande slam

**Beslutsdatum:** 2020-09-29

**Beslut:** Beslut hämtningsintervall slam Miljöinspektör: Fastställd

---

**Beslutsperiod:**

---

**Ärende:** RVA.2020.135  
Vatten och avlopp  
Ansökan om förlängt hämtningsintervall gällande slam

**Beslutsdatum:** 2020-09-17

**Beslut:** Beslut hämtningsintervall slam Miljöinspektör: Fastställd

---

**Ärende:** RVA.2020.136  
Vatten och avlopp  
Ansökan om förlängt hämtningsintervall gällande slam

**Beslutsdatum:** 2020-09-21

**Beslut:** Beslut hämtningsintervall slam Miljöinspektör: Fastställd

---

**Ärende:** RVA.2020.138  
Vatten och avlopp  
Ansökan om förlängt hämtningsintervall gällande slam

**Beslutsdatum:** 2020-09-22

**Beslut:** Beslut hämtningsintervall slam Miljöinspektör: Fastställd

---

**Ärende:** RVA.2020.120  
Renhållning  
Ansökan om befrielse gällande hushållsavfall

**Beslutsdatum:** 2020-09-17

**Beslut:** Beslut befrielse hämtning hushållsavfall Miljöansvarig: Beslutad

---

**Ärende:** RVA.2020.140  
Renhållning  
Ansökan om uppehåll i hämtning av hushållsavfall

**Beslutsdatum:** 2020-10-05

**Beslut:** Beslut uppehåll i hämtning av hushållsavfall Miljöansvarig: Beslutad

---

**Beslutsperiod:**

---

**Ärende:** KS.2020.242  
Kultur och fritid  
Ansökan om ledarutbildningsbidrag

**Beslutsdatum:** 2020-09-22

**Beslut:** Beslut ledarutbildningsbidrag Chef kommunikation och samverkan: Beviljad

---

**Ärende:** KS.2020.241  
Kultur och fritid  
Ansökan om ledarutbildningsbidrag

**Beslutsdatum:** 2020-09-22

**Beslut:** Beslut ledarutbildningsbidrag Chef kommunikation och samverkan: Beviljad

---

**Ärende:** KS.2020.222  
Kultur och fritid  
Ansökan om stöd för kulturarremgeng, Stjärnhovs byalag

**Beslutsdatum:** 2020-09-29

**Beslut:** Beslut - Tf chef kommunikation och samverkan, Beviljad

---

**Ärende:** KS.2020.219  
Kultur och fritid  
Ansökan om stöd för kulturarrangemang, Kultur57

**Beslutsdatum:** 2020-09-29

**Beslut:** Beslut - Tf chef kommunikation och samverkan, Beviljad

---

**Ärende:** KS.2020.243  
Kultur och fritid  
Ansökan om drift- och anläggningsbidrag, Hästhusets kusk- och ryttarförening

**Beslutsdatum:** 2020-09-22

**Beslut:** Beslut driftbidrag, Fritidschef: Beviljad

---

**Beslutsperiod:**

---

**Ärende:** KS.2020.222  
Kultur och fritid  
Ansökan om stöd för kulturarremgemang, Stjärnhovs byalag

**Beslutsdatum:** 2020-09-29

**Beslut:** Beslut föreningsbidrag, Tf.chef kommunikation och samverkan: Beviljad

---

**Ärende:** KS.2020.211  
Kultur och fritid  
Ansökan om stöd för Ung kultur - Basic Vibe

**Beslutsdatum:** 2020-09-29

**Beslut:** Beslut - Tf. chef kommunikation och samverkan: Beviljad

---

**Beslutsperiod:**

---

**Ärende:** RVA.2020.152  
Vatten och avlopp  
Ansökan om förlängt hämtningsintervall gällande slam

**Beslutsdatum:** 2020-11-06

**Beslut:** Beslut hämtningsintervall slam Miljöinspektör: Fastställd

---

**Ärende:** KS.2020.147  
Vatten och avlopp  
Upphandling av mottagare för förorenade schaktmassor

**Beslutsdatum:** 2020-11-04

**Beslut:** Tilldelningsbeslut, Förvaltningschef, Fastställd

---

**Ärende:** RVA.2020.147  
Vatten och avlopp  
Ansökan om förlängt hämtningsintervall gällande slam

**Beslutsdatum:** 2020-10-19

**Beslut:** Beslut hämtningsintervall slam Miljöinspektör: Beslutad

---

**Ärende:** RVA.2020.157  
Vatten och avlopp  
Ansökan om förlängt hämtningsintervall gällande slam

**Beslutsdatum:** 2020-11-20

**Beslut:** Beslut hämtningsintervall slam Miljöinspektör: Fastställd

---

**Ärende:** RVA.2020.149  
Vatten och avlopp  
Ansökan om förlängt hämtningsintervall gällande slam

**Beslutsdatum:** 2020-10-21

**Beslut:** Beslut hämtningsintervall slam Miljöinspektör: Fastställd

---

**Beslutsperiod:**

---

**Ärende:** RVA.2020.154  
Vatten och avlopp  
Ansökan om förlängt hämtningsintervall gällande slam

**Beslutsdatum:** 2020-11-06

**Beslut:** Beslut hämtningsintervall slam Miljöinspektör: Fastställd

---

**Ärende:** RVA.2020.158  
Vatten och avlopp  
Ansökan om förlängt hämtningsintervall gällande slam

**Beslutsdatum:** 2020-11-25

**Beslut:** Beslut hämtningsintervall slam Miljöinspektör: Fastställd

---

**Ärende:** RVA.2020.153  
Vatten och avlopp  
Ansökan om förlängt hämtningsintervall gällande slam

**Beslutsdatum:** 2020-11-06

**Beslut:** Beslut hämtningsintervall slam Miljöinspektör: Fastställd

---

**Ärende:** RVA.2020.148  
Vatten och avlopp  
Ansökan om dispens

**Beslutsdatum:** 2020-10-21

**Beslut:** Beslut hämtningsintervall slam Miljöinspektör: Fastställd

---

**Ärende:** RVA.2020.155  
Vatten och avlopp  
Ansökan om förlängt hämtningsintervall gällande slam

**Beslutsdatum:** 2020-11-16

**Beslut:** Beslut hämtningsintervall slam Miljöinspektör: Fastställd

---

**Beslutsperiod:**

---

**Ärende:** RVA.2020.151  
Renhållning  
Ansökan om befrielse gällande hushållsavfall

**Beslutsdatum:** 2020-10-23

**Beslut:** Beslut befrielse hämtning hushållsavfall Miljöansvarig: Beslutad

---

**Ärende:** RVA.2020.143  
Renhållning  
Ansökan om uppehåll i hämtning av hushållsavfall

**Beslutsdatum:** 2020-10-15

**Beslut:** Beslut uppehåll i hämtning av hushållsavfall Miljöansvarig: Beslutad

---

**Ärende:** RVA.2020.156  
Renhållning  
Ansökan om uppehåll i hämtning av hushållsavfall

**Beslutsdatum:** 2020-11-19

**Beslut:** Beslut uppehåll i hämtning av hushållsavfall Miljöansvarig: Fastställd

---

**Ärende:** RVA.2020.150  
Renhållning  
Ansökan om delning av sopkärl

**Beslutsdatum:** 2020-10-23

**Beslut:** Beslut gällande delning av sopkärl Miljöansvarig: Beslutad

---

**Ärende:** RVA.2020.145  
Renhållning  
Ansökan om uppehåll i hämtning av hushållsavfall

**Beslutsdatum:** 2020-10-15

**Beslut:** Beslut uppehåll i hämtning av hushållsavfall Miljöansvarig: Beslutad

---



**Beslutsperiod:**

---

**Ärende:** KS.2020.9  
Personalknutna ärenden  
Tillförordnade chefer 2020

**Beslutsdatum:** 2020-11-02

**Beslut:** Beslut Tillförordnad ekonomichef, Kommunchef. Beviljad

---

## Kommunstyrelseförvaltningen

Förteckning över avtal om månadsavlönade visstidsanställningar utfärdade mellan 2020-08-01- 2020-09-31

Kommunikatör

Organisation: Servicecenter

Vikariat 2020-08-01 - 2020-12-31

Deltid (15 %), Löneläge: 2020

Utfärdat av: Kristina Karlsson, Enhetschef

Förvaltningschef Barn/utb

Organisation: Stab- och Ledning

2020-10-01 - 2021-08-31

Deltid (20,00%), Löneläge: 2020

Utfärdat av: Anna Sandklef, T.f.  
kommunchef

## Kommunstyrelseförvaltningen

Förteckning över avtal om månadsavlönade tillsvidareanställningar utfärdade mellan 2020-08-01 -2020-09-31

Kommunvägledare  
Organisation: Servicecenter  
Tillsvidare, From: 2020-08-24  
Heltid, Löneläge: 2019  
Utfärdat av: Kristina Karlsson, Enhetschef